

Horizonty byzantsko-orientálneho šperku na tzv. veľkomoravských pohrebiskách

Hana Chorvátová

Úvod do problematiky

Základy datovania byzantsko-orientálneho šperku, ktoré s malými obmenami platia v podstate dodnes, položil V. Hrubý na podklade nálezov z archeologického výskumu pohrebiska v Starom Měste v polohe Na valách (Hrubý 1955a). V archeologickej literatúre sa neskôr pre tento typ šperku začal používať termín veligradský šperk (Dostál 1965). V súčasnosti je byzantsko-orientálny šperk datovaný predovšetkým do druhej polovice 9. storočia (Dostál 1991). Pri niektorých typoch náušnic sa uvažuje i o možnom staršom datovaní už do prvej polovice 9. storočia (Staššíková-Štukovská 1996, 202; Štefanovičová 2004, 394), prípadne o výrobe šperku už v druhej štvrtine 9. storočia (Galuška 1996, 97). Úvahy o skoršom datovaní byzantsko-orientálneho šperku však nie sú nové. Krátko po vydaní monografie V. Hrubého poukazoval J. Sláma na problematické datovanie niektorých moravských nálezov a uvažoval o možnom výskyte byzantsko-orientálneho šperku dokonca už v 8. storočí (1957, 265). Doteraz neboli detailne vypracované jednotlivé horizonty byzantsko-orientálneho šperku. Na základe prác B. Dostála (1965, 1966, 1991) sa vytvorila predstava o súčasnosti takmer všetkých druhov a typov byzantsko-orientálnych šperkov – náušnic, gombíkov, prsteňov. Nedávno sa objavila rozsiahla štúdia Š. Ungermana, ktorý sa pokúsil vymedziť starší horizont ženského šperku veľkomoravského horizontu (2005).

Predkladaný príspevok sa bude zaoberať výlučne vymedzením relatívno-chronologických horizontov byzantsko-orientálneho šperku, ktoré umožnili nedávne poznatky týkajúce sa relatívnej chronológie pohrebiska Staré Město, poloha Na valách, a analýza hrobových celkov s náušnicami a gombíkmi z viacerých doteraz publikovaných pohrebísk: Staré Město – Na valách (Hrubý 1955a; 1955b), Staré Město – Špitálky (Poulík 1955), Uherské Hradiště – Sady (Galuška 1996), Břeclav-Pohansko (Kalousek 1971), Míkulčice pri druhom (Poulík 1957) a šiestom kostole (Poulík 1963; Profantová/Kavánová 2003) a v Starej Kouřime (Šolle 1966). Príspevok sa nezaobera otázkou pôvodu byzantsko-orientálneho šperku. V budúcnosti by sa však táto otázka mala opäť otvoriť, pretože sa ňou naposledy zaoberal V. Turčan (1982).

Problémy chronológie

Pri datovaní nálezov z pohrebísk, resp. z hrobov, vyvstáva niekoľko závažných problémov, na ktoré už dvakrát poukázal H. Steuer. Upozornil, že v datovaní nálezov sa často spájajú a zamieňajú dve rôzne skutočnosti – datovanie uloženia predmetov do hrobu a určenie času ich výroby (Steuer 1977, 386; 1998, 136 – 137), čo spôsobuje mnohé nedorozumenia aj v našej archeológii. Už v minulosti si mnohí archeológovia aj u nás uvedomovali tento problém. V. Hrubý v záverečnej kapitole síce uviedol, že predmety z hrobov vymedzujú čas, kedy boli uložené do zeme a nie sú rozhodujúce pre určenie času, kedy sa začína ten predmet objavovať v materiálnej kultúre: *Pohřebiště „Na valách“ má totiž dva zvláštní rysy, které umožňují několikanásobnou kontrolu datování těch předmětů, které jasně vymezují dobu, v níž byly jako milodary vloženy do hrobu. Nejsou však rozhodující pro určení doby, kdy se ten či onen druh nástrojů, zbraní nebo šperků začíná ve slovanské (případně i v neslovanské) kultuře vůbec objevovat.* (Hrubý 1955a, 291). Pri chronologickom hodnotení jednotlivých nálezov (najmä šperkov) mu však doba vzniku predmetu často splynula s obdobím jeho uloženia do hrobu. Súčasne datoval jednotlivé druhy hrobového inventára zvlášť, čo spôsobilo zaradenie hrobu do rôznych horizontov pochová-

vania; pozri napr. datovanie hrobov č. 24/48 (Hrubý 1955a, 258, 259, 270), 122/51 (Hrubý 1955a, 211, 245) a 190/50 (Hrubý 1955a, 167, 184 – 186). Podobný problém sa objavuje u ďalších bádateľov napriek tomu, že hovoria o čase pochovania zomrelého či horizonte pochovávania.

Samozrejme, nie všetky predmety uložené v hrobe pri pochovaní musia byť vyrobené v rovnakom čase, t. j. nemusia byť rovnako staré, údaje o ich vzniku sa môžu odlišovať. Časový interval medzi výrobou predmetu a jeho uložením do zeme môže dosahovať až sto rokov (Steuer 1977, 403), čo je veľmi široký interval, napr. v histórii Veľkej Moravy. Najmladší predmet v hrobe determinuje čas uloženia do hrobu a všetky artefakty spolu boli do okamihu pohrebu súčasťou živej kultúry. Archeologický materiál svojím charakterom neumožňuje presné absolútne datovanie, ako napr. písomnosti, dovoľuje len zachytiť najstarší a najmladší možný výskyt artefaktov v materiálnej kultúre v určitom kultúrnom prostredí, t. j. určitý časový horizont, kedy ešte je ten-ktorý predmet a kedy už nie je súčasťou živej kultúry. Rozpätie intervalu „života“ artefaktov v materiálnej kultúre umožňuje pozorovanie a porovnávanie ich vzájomných kombinácií v jednotlivých hrobových celkoch. Metóda kombinácií je už dávno známa (Eggers 1974; Klanica 1990, 58; Theune 1995, 323, tam i staršia literatúra; naposledy Ungerman 2005, 709 – 710) a v súčasnosti ju využívajú mnohí bádatelia pri relatívno-chronologickom vymedzení korálikov (Staššíková-Štukovská/Plško 1997, 271 – 273).

V poslednom období sa v súvislosti s prienikom počítačovej techniky využívajú seriacné analýzy predmetov alebo hrobov ako pomôcka chronologického usporiadania. Aj v našej archeologickej literatúre sa objavilo niekoľko seriálnych analýz, napr. seriálna analýza opaskových kovaní (Zábojník 1991), seriálna analýza gombíkov (Pavlovičová 1996), seriálne analýzy pohrebísk (Hanuliak 1994; 2004; Hanuliak/Rejholcová 1999). Nemecká bádatelka C. Theuneová upozorňuje na obmedzenia a nedostatky, ktoré sa objavujú pri seriáciách predmetov a hrobov. Výsledok seriálnej analýzy závisí od vstupných dát. Pokiaľ nie sú presne stanovené, môže dôjsť k skresleným alebo úplne nesprávnym výsledkom (Theune 1995, 325 – 327, v českej archeologickej literatúre na tento problém upozornil Š. Ungerman (2005, 708, pozn. č. 2, 3). Najmä seriálna analýza hrobov nie je schopná zaznamenať mnohé dôležité detaily pre poznanie chronológie, ako je napr. poloha hrobu v rámci pohrebiska alebo vek zomrelého. Obidva faktory majú podstatný význam pri chronologickom vymedzení horizontu pochovávania. Seriacná analýza zároveň nezachytí prípadné rôzne kultúrne okruhy v rámci jedného časového horizontu, napr. na pohrebisku v Starom Měste Na valách sa pravdepodobne v jednom časovom horizonte objavujú hroby s nálezmi, ktoré patria ku dvom rôznym kultúrnym okruhom – k avarskému kultúrnemu okruhu (napr. hroby č. 33/AZ – náušnice, 184/AZ – hrkálka zdobená ryhami, 291/AZ – kvadratické kovania a vrtulovitité kovanie, 307/AZ – bronzové prelamované kovanie, 166/51 – náušnica zdobená na hornom oblúku a iné) a okruhu, ktorý nazývame veľkomoravský (hroby č. 193/51, 282/49, 122/51 a iné). Nálezy z oboch kultúrnych okruhov sa dokonca objavujú aj v hrobovom celku spoločne, napr. Staré Město Na valách – hrob č. 126/49 – hrkálka rovnaká ako v hrobe č. 184/AZ, obdĺžniková bronzová pracka a strieborné gombíky (Hrubý 1955a, 437), Ducové – hrob č. 1025 – vrtulovitité kovanie a ostrohy typu Biskupija-Crkvina (Hanuliak 2004, tab. XXXIII: 9 – 14), Modrá u Velehradu – hrob č. 22 – prelamované bronzové kovanie a ostrohy typu II podľa Hrubého (Hrubý/Hochmanová/Pavelčík 1955, 74, 90), Skalica – mohyla č. 34, hrob č. 3 – bronzové kovanie s motívom palmy a ostrohy typu II podľa Hrubého (Budinský-Krička 1959, 103, Taf. XL: 1, 3, 5), Mikulčice pri druhom kostole – hrob č. 108 – niekoľko bronzových kovaní a dva gombíky (Poulik 1957, 370).

Relatívno-chronologické horizonty byzantsko-orientálneho šperku

Pri analýze hrobových celkov s náušnicami a gombíkmi z uvedených publikovaných pohrebísk sa

preukázal spoločný výskyt a vzájomné kombinácie niektorých typov náušnic a gombíkov. Zároveň sa preukázalo, že určité typy náušnic sa s niektorými typmi gombíkov navzájom vylučujú. To umožňuje vyčleniť predbežne tri horizonty byzantsko-orientálneho šperku, pracovne označené písmenami A, B a C. Žiaľ, stav dnešného poznania nedovoľuje presne stanoviť rozpätie jednotlivých časových úsekov a ich vzájomné prelínanie. Zdá sa, že šperky horizontu B sa začínajú objavovať veľmi krátko po začatí horizontu A a isté obdobie pokračujú spolu. Rovnako ako niektoré prevažujúce typy náušnic a gombíkov z horizontu C sa začínajú objavovať už v horizonte B. Niektoré typy gombíkov (napr. strieborné zdobené po celom povrchu granuláciou a sklenené) a rôzne varianty náušnic s tzv. klasovitým hroziakom (Hrubý 1955a, 232, tab. 78, 5 – 6) sa vyskytovali počas všetkých troch horizontov.

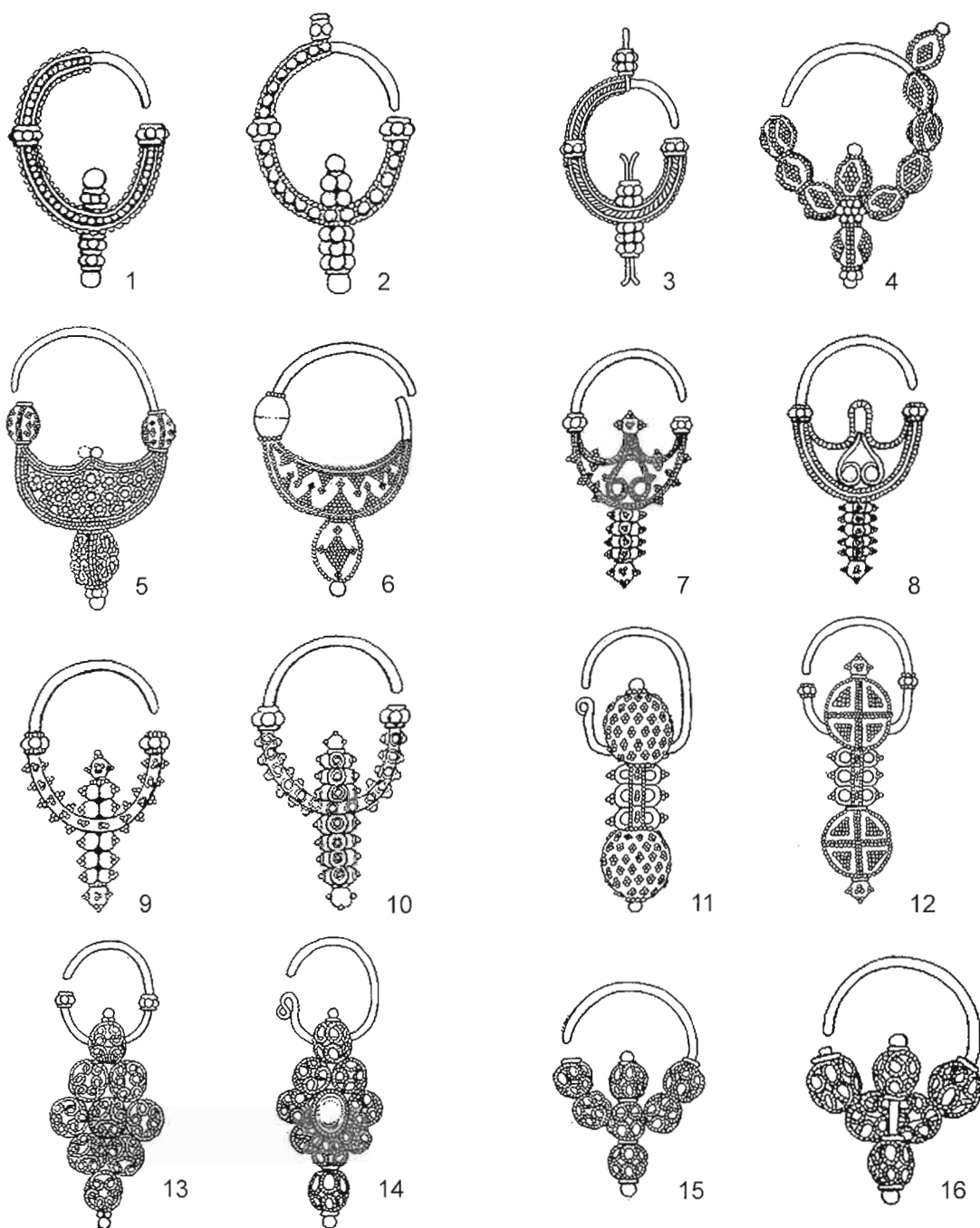
Náušnice

Predpokladanú staršiu skupinu náušnic tvoria tieto typy: náušnice zdobené na hornom oblúku, lunicové náušnice, náušnice s tzv. ostňovitým hroziakom a stĺpčekové náušnice (tab. I, 1 – 12). V predpokladanej strednej skupine náušnic sa objavujú ako nový typ 9- a 6-košíčkové náušnice zdobené perlovým filigránom, prípadne sa začínajú vyskytovať i niektoré exempláre bubienkových náušnic (tab. I, 13 – 16). Naďalej pokračujú niektoré typy lunicových náušnic a náušnic s tzv. ostňovitým hroziakom. Podľa doterajších publikovaných nálezov sa úplne vytratil náušnice zdobené na hornom oblúku okrem náušnic pozostávajúcich z bubienkov. V najmladšej skupine prevažujú 4-, 6-, 7-bubienkové náušnice a pokračujú aj 6-, 7-košíčkové náušnice, pri ktorých sa však postupne vytráca technika výroby košíčkov z perlového filigránu a objavuje sa len hladký drôt, prípadne dva splietané drôty (tab. II, 1 – 4). V najmladšej skupine sa vyskytujú aj niektoré varianty stĺpčekových náušnic.

Gombíky

Podľa doterajších publikovaných nálezov sa v prvej skupine objavujú zlaté tekvicové gombíky, gombíky s tepaným špirálami a strieborné gombíky zdobené na celom povrchu granuláciou (tab. II, 5 – 7). V predpokladanej strednej skupine sa začínajú objavovať puklicové a tzv. dvojplášťové gombíky (podľa nálezovej situácie pri druhom mikulčickom kostole hrob č. 98) a najmä gombíky s tepanou výzdobou s motívom vtáčika alebo jednoduchej palmy a ojedinele sa začínajú objavovať už aj tepané gombíky s motívom palmy v srdcovitom meandri (tab. II, 8 – 10, 12). V strednej skupine sa pravdepodobne už neobjavujú gombíky s tepanými špirálami a vytratil sa zrejme i zlaté tekvicové gombíky. V najmladšej skupine pokračujú predovšetkým gombíky s tepanou výzdobou, presadzuje sa však častejšie motív palmy v srdcovitom meandri (tab. II, 11). Podľa poznatkov z nálezovej situácie na pohrebisku v Starom Městě Na valách pri skupinke hrobov v štvorci 8/D (hrob č. 25/48, pozri ďalej) sa ukazuje, že v najmladšom horizonte sa naďalej objavovali strieborné gombíky zdobené na celom povrchu granuláciou a strieborné gombíky zdobené granuláciou vo vzoroch.

Analýza inventára niekoľkých hrobových celkov z uvedených pohrebísk ukázala, že náušnice z prvej skupiny (najmä náušnice zdobené na hornom oblúku, stĺpčekové náušnice, lunicové náušnice a náušnice s tzv. ostňovitým hroziakom) sa najčastejšie vyskytujú v kombináciách s tekvicovými gombíkmi a drobnými striebornými gombíkmi zdobenými na celom povrchu s granuláciou, prípadne ojedinele s gombíkmi s tepanou výzdobou s motívom vtáčika alebo jednoduchej palmy, napr. hrob č. 183 pri šiestom mikulčickom kostole (Profantová/Kavánová 2003) alebo hrob č. 38 z pohrebiska Břeclav-Pohansko (Kalousek 1971). Zároveň sa náušnice z prvej skupiny navzájom kombinujú. Len ojedinele sa náušnice prvej skupiny kombinujú s náušnicami z poslednej skupiny so 6-, 7- bubienko-

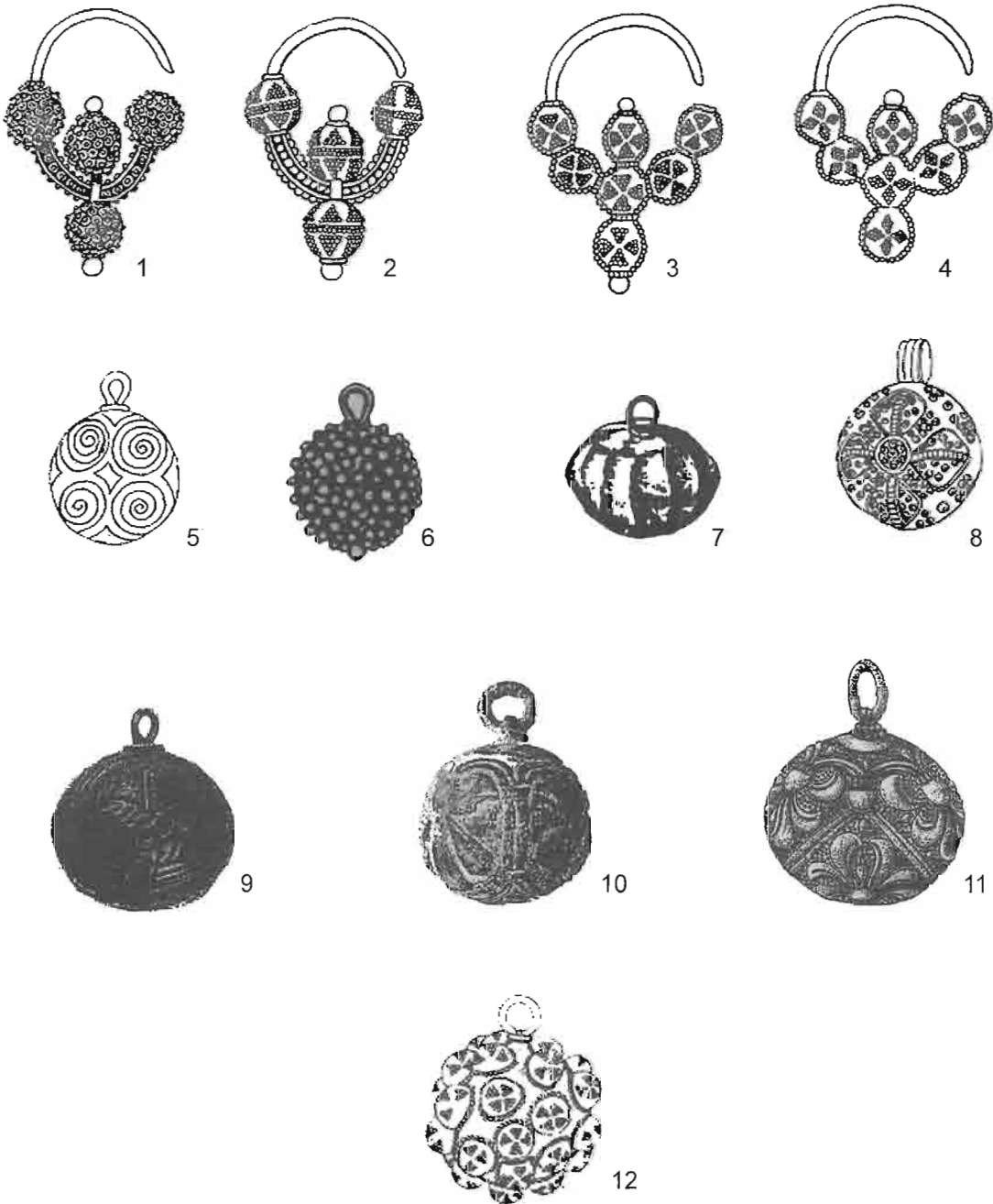


Tab. 1 Náušnice: 1 – 4 – náušnice zdobené na hornom oblúku; 5 – 8 – rôzne varianty lunicových náušnic; 9, 10 – náušnice s tzv. ostňovitým hroziénkom; 11, 12 – stĺpcokové náušnice; 13, 14 – deväťkošíčkové náušnice; 15, 16 – šesť- a sedemkošíčkové náušnice, obrázky podľa B. Dostála (1966).

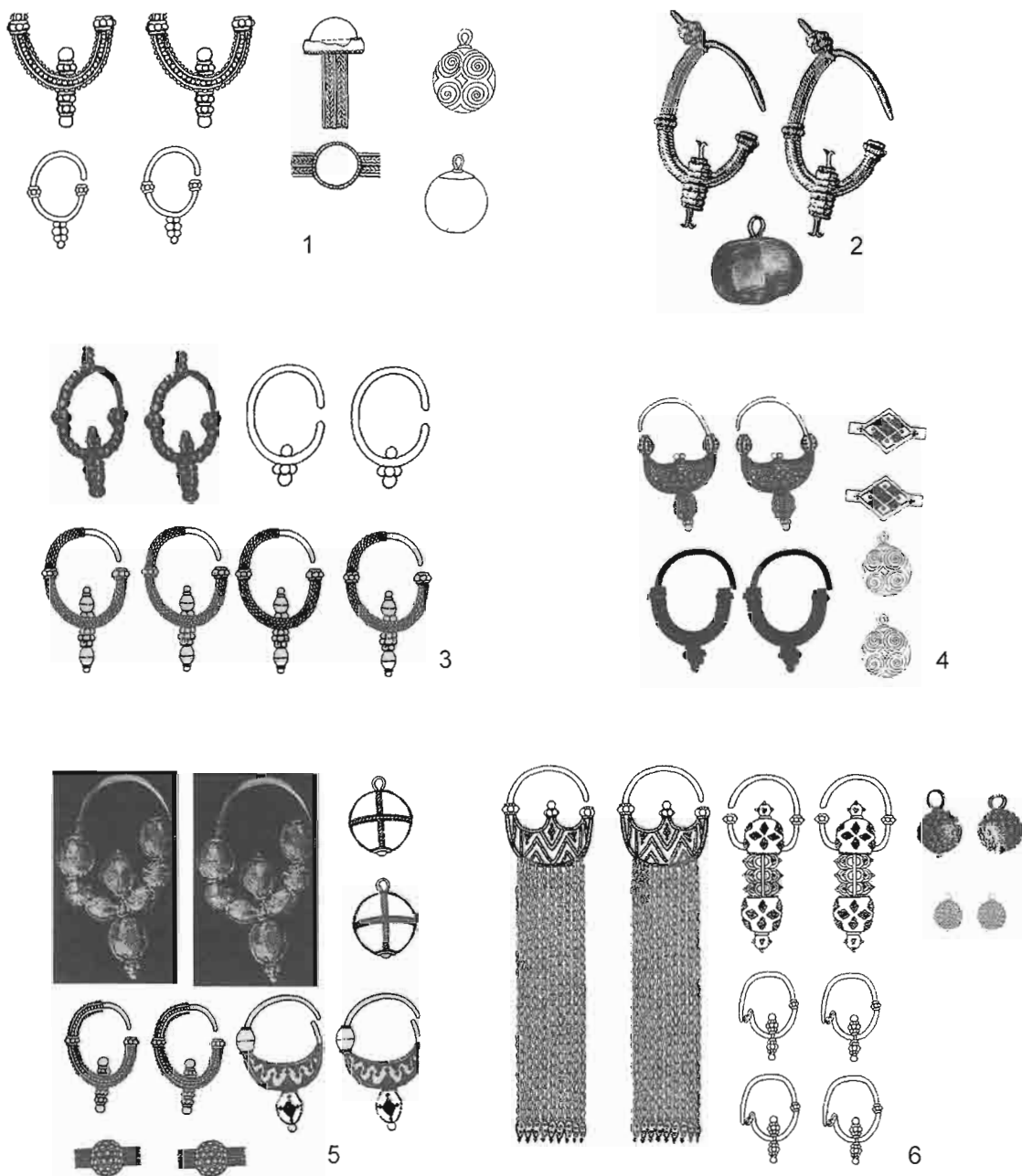
vými a košíčkovými náušnicami. Spoločný výskyt náušnice s tzv. ostňovitým hroziénkom a 6-bubienkovou náušnicou je známy napr. z pohrebiska zo Starej Kouřime z hrobu č. 129 (Šolle 1966, obr. 40a) z hrobu č. 99 z pohrebiska Břeclav-Pohansko (Kalousek 1971). Predbežne sa môžu kombinácie náušnic a gombíkov z prvej skupiny vyčleniť ako najstarší horizont (A – tab. III, IV) s tým, že niektoré typy náušnic, ako už bolo uvedené, pokračujú aj v strednom horizonte.

Dôvodom pre vymedzenie prostredného horizontu B (tab. V – VII) je predpoklad, že sa v ňom začínajú pravdepodobne objavovať nové typy náušnic a gombíkov, sú to 9-košíčkové náušnice

a gombíky s tepanou výzdobou a strieborné puklicové gombíky. Pravdepodobne v tomto horizonte sa objavuje i zlatý variant tzv. dvojplášťových gombíkov známy z hrobu č. 505 pri mikulčickej bazilike. K tejto úvahe nás vedú ďalšie nálezy šperkov z hrobu, ktorý mal v inventári aj ďalšie šperky: náušnicu zdobenú na hornom oblúku desiatimi bubienkami, kovanie v podobe knihy (Poláček 2000, 207, 209, 231), pár strieborných retiazkových náušnic, jednu zlatú náušnicu štvorbubienkovú, jednu zlatú náušnicu košíčkovú, pár strieborných gombíkov s povrchom pokrytým hrubou granuláciou a pár strieborných gombíkov s puklicami (nepublikované, za informácie ďakujem dr. L. Poláčkovi). Ďalšou indíciou na



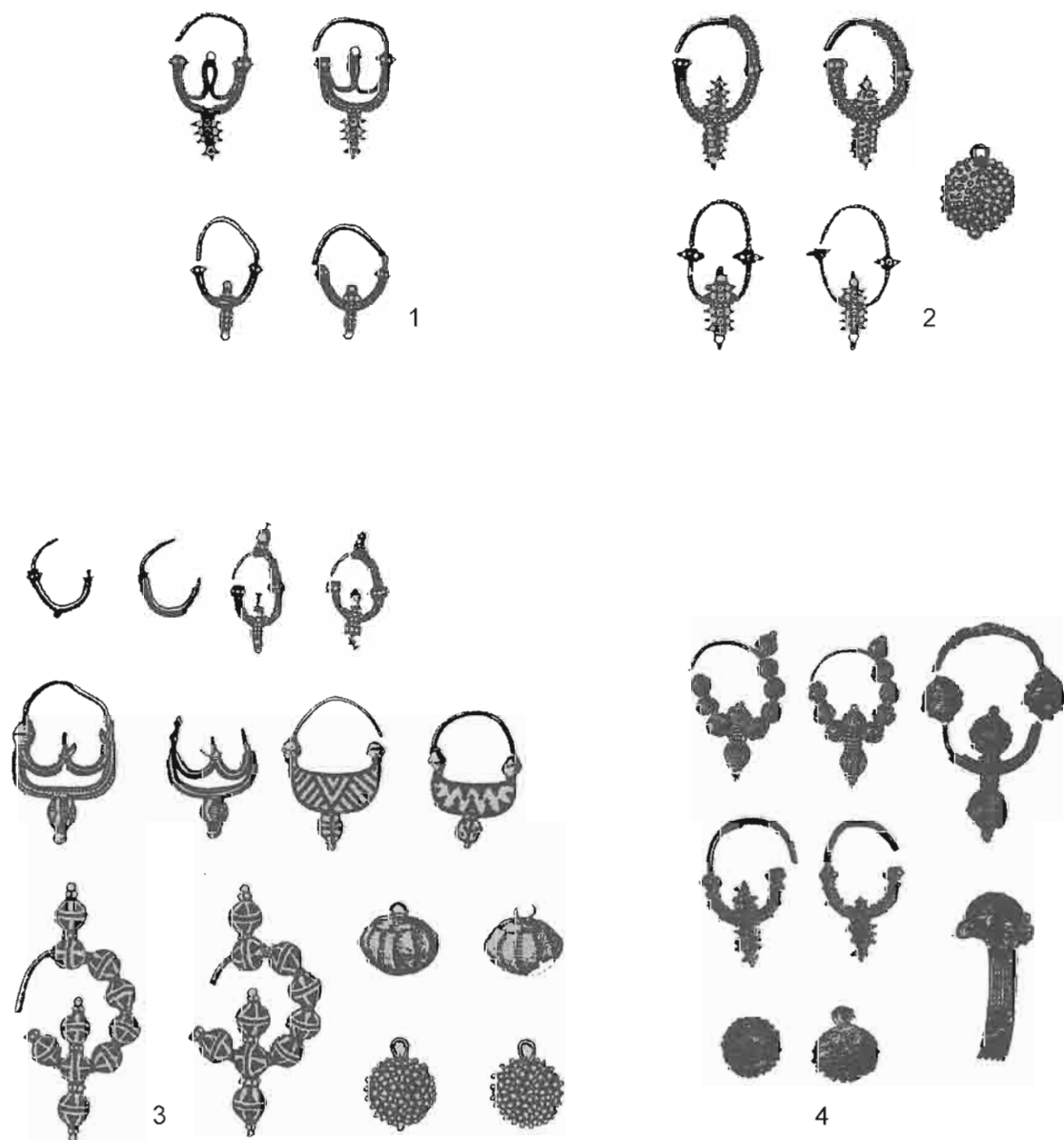
Tab. II Náušnice a gombíky: 1, 2 – štvorbubienkové náušnice, 3 – 7 – sedembubienkové náušnice, 5 – gombík s tepanými špirálami, 6 – strieborný gombík zdobený na celom povrchu granuláciou, 7 – tekvicový gombík, 8 – dvojplášťový gombík, 9 – 11 – gombíky s tepanou výzdobou, 12 – strieborný puklicový gombík, obrázky podľa B. Dostála (1966), V. Hrubého (1955), F. Kalovska (1971) a L. Galušku (1996).



Tab. III Vybrané hrobové celky predpokladaného horizontu A: Staré Město Na valách: 1 – hrob č. 192/51, 2 – hrob č. 51/50, 3 – hrob č. 200/51, 4 – hrob č. 122/51, 5 – hrob č. 193/51, 6 – hrob č. 106/AZ, obrázky podľa V. Hrubého (1955) a B. Dostála (1966).

zaradenie zlatých dvojplášťových gombíkov do stredného horizontu je aj hrob kňažnej zo Želéniek, kde sa gombíky kombinovali spolu s náušnicami s ostňovitým hroziakom.

V najmladšom horizonte C prevládajú predovšetkým 6-, 7-bubienkové a košíčkové náušnice spolu so striebornými 4-bubienkovými náušnicami zdobenými granuláciou po celom povrchu a v tvare krížika (tab. VIII). Tieto náušnice sa najčastejšie kombinujú s gombíkmi s tepanou výzdobou väčších rozmerov s motívom zdvojenej palmety a palmety v srdcovitom meandri. V poslednom horizonte sa naďalej objavujú strieborné gombíky zdobené granuláciou a tiež strieborné puklicové gombíky.

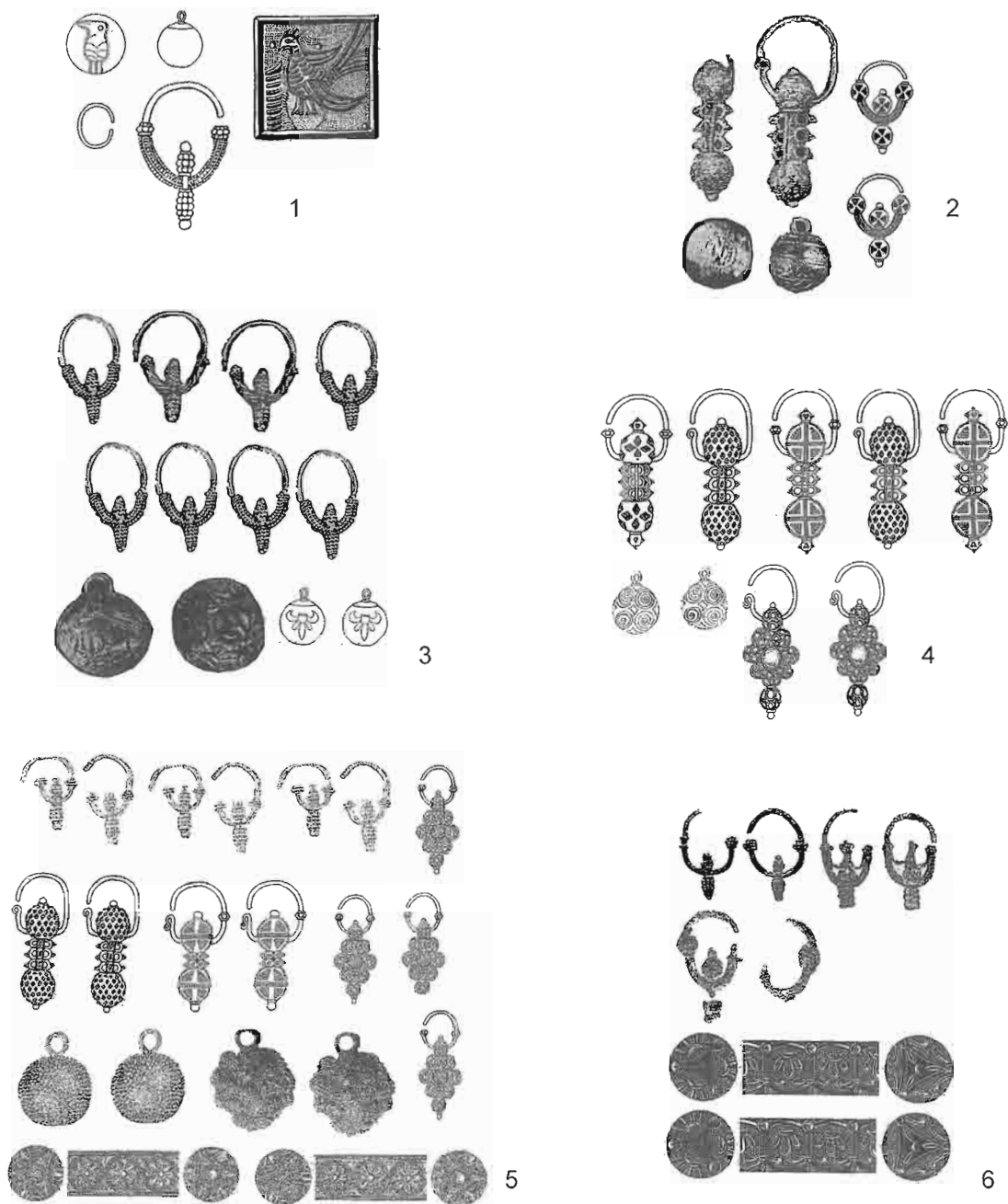


Tab. IV Vybrané hrobové celky predpokladaného horizontu A: Uherské Hradiště – Sady: 1 – hrob č. 87/60, 2 – hrob č. 86/60, 3 – hrob č. 209/59; Staré Město, Špitálky: 4 – hrob č. 2, obrázky podľa L. Galušku (1996) a J. Poulika (1955).

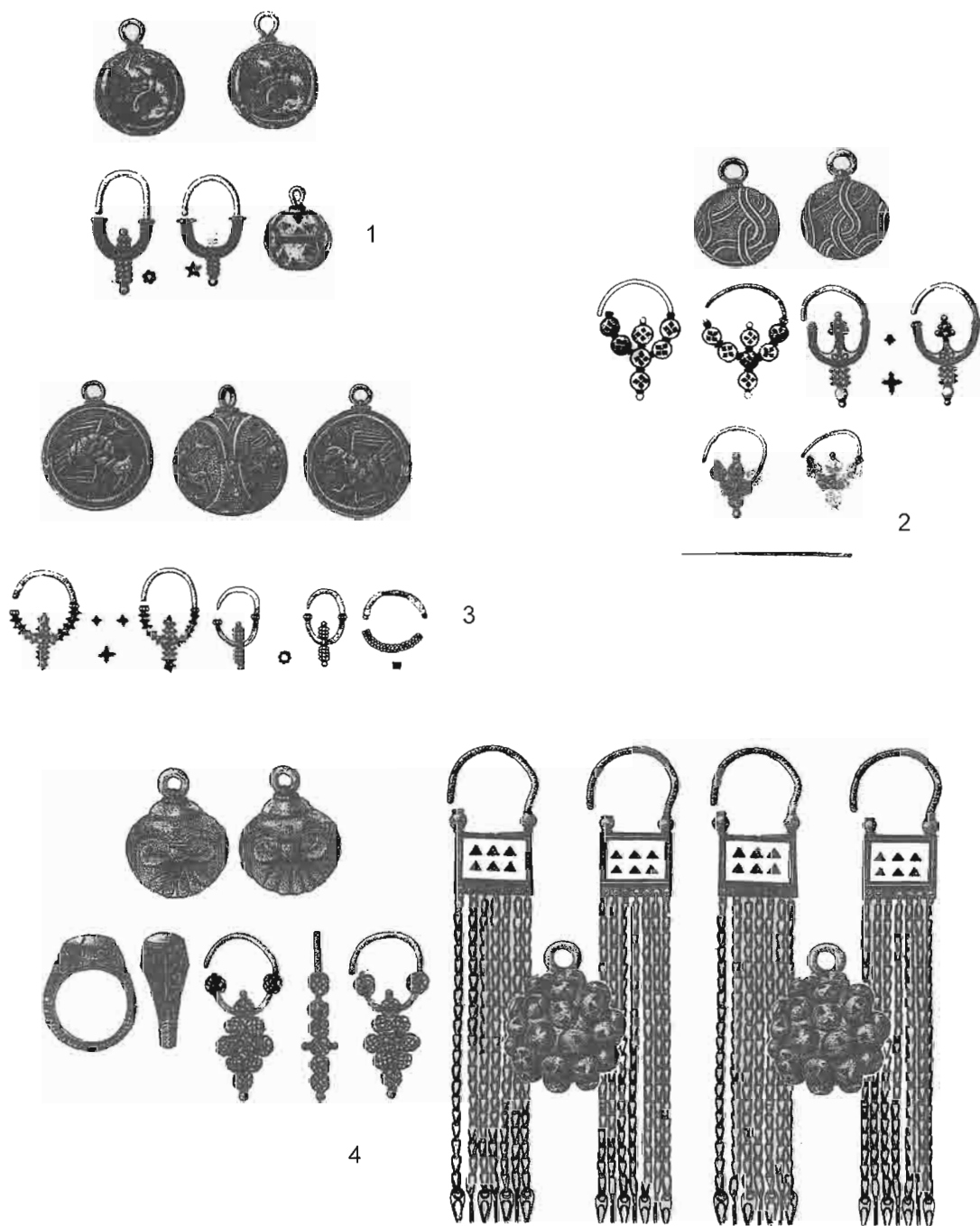
Relatívno-chronologické vymedzenie

Pri relatívno-chronologickom vymedzení následnosti jednotlivých horizontov sa vychádzalo z niekoľkých nálezových situácií na pohrebisku v Starom Měste Na valách a pri druhom mikulčickom kostole. Rozbor pohrebiska v Starom Měste preukázal dva archeologicky dobre odlišiteľné horizonty hrobov – horizont starších hrobov a horizont mladších hrobov, ktoré prevrstvujú staršie hroby. Túto nálezovú situáciu možno sledovať na viacerých miestach pohrebiska v Starom Měste Na valách, predovšetkým v štvorcoch 7-10/C – E ale aj v štvorcoch 2 – 3/C, napr. hroby č. 209/AZ, 210/AZ a 211/AZ (Hrubý 1955a, 389). Mocnosť vrstvy medzi prevrstvenými hrobmi sa pohybuje od 60 do 140 cm (napr. rozdiel medzi hrobom 279/49 a 282/49 je 95 cm, medzi 42/49 a 266/49 je 140 cm, medzi 2/48 a 253/49 je 140 cm, medzi 79/51 a 97/51 je 75 cm a ďalšie). Vo štvorci 9/D boli zistené hroby s hĺbkou od cca 115 – 130

cm (hroby č.: 38/49, 45/49, 15/49, 50/49, 94/49) (Hrubý 1955a, 425, 427, 428, 433), ale i hroby s hĺbkou 170 – 190cm (hroby č.: 101/49, 103/49, 108/49, 112/49, 115/49, 116/49, 118/49 a 120/49) (Hrubý 1955a, 433 – 436). Hroby sa pritom často prevrstvujú, napr. hrob č. 38/49 prevrstvil hroby 115/49 a 118/49; hrob č. 45/49 pokrýva hrob č. 96/49; hroby č. 15/49 a 50/49 pokrývajú hroby č. 112/49 a 116/49 a čiastočne 238/49, v ktorom bola nájdená i malta (Hrubý 1955a, 448) a aj hroby s hĺbkou od 200 do 230 cm: hroby č. 111/49, 119/49, 126/49, 86/51 (Hrubý 1955a, 435 – 437, 502, plán č. 3). Doterajšie poznatky o pohrebisku Staré Město Na valách nevyklučujú možnosť, že sa tu nachádzajú dve výrazné fázy pravdepodobne jedného pohrebiska. Prvá fáza sa azda rozprestierala po celej ploche



Tab. V Výbrané hrobové celky predpokladaného horizontu B: Staré Město Na valách: 1 – hrob č. 129/49, 2 – hrob č. 299/49, 3 – hrob č. 298/49, 4 – hrob č. 317/49, 5 – hrob č. 282/49, 6 – hrob č. 133/51, obrázky podľa V. Hrubého (1955) a B. Dostála (1966).



Tab. VI Vybrané hrobové celky predpokladaného horizontu B: Břeclav-Pohansko: 1 – hrob č. 136, 2 – hrob č. 99, 3 – hrob č. 38, 4 – hrob č. 158, obrázky podľa F. Kalouska (1971).

Schildrovej záhrady a rozširovala sa od severného okraja južným smerom (hroby č. 190/50,¹ 191/50, 174/50² a 178/50), tak ako to predpokladal už V. Hrubý (1955a, 49 – 50). Hroby majú častejšie orientáciu SZZ – JVV a v severnejšej časti aj väčšiu hĺbku, ojedinele aj 260 cm. Neskôr po vzniku *výskumom zistenej plošiny* (Hrubý 1955a, 46; 1955b, 329) a sakrálnej stavby začína mladšia fáza pohrebiska, ktorá sa sústreďuje okolo kostola a prevažuje orientácia hrobov Z – V, hĺbka hrobov sa pohybuje približne od

50 do 100/130 cm. Šperky byzantsko-orientálneho charakteru sa nachádzali prevažne v hrobch uložených najnižšie a boli často prevrstvené mladšími hrobmi. Pod nimi sa už nenachádzali staršie hroby. Výnimkou je skupinka hrobov v štvorci 8/D (pozri ďalej).

Archeologickým výskumom bola zistená podobná situácia aj pri druhom mikulčickom kostole. Už J.



Tab. VII Vybrané hrobové celky predpokladaného horizontu B: Mikulčice pri druhom kostole: 1 – hrob č. 98, Mikulčice pri trojlodnej bazilike: 2 – hrob č. 505, Staré Město, Špitálky: 3 – hrob č. 15, Stará Kouřim: 4 – hrob č. 110, obrázky podľa B. Dostála (1966), M. Šolleho (1966), J. Poulika (1955) a L. Poláčka (2000).

¹ Mŕtvemu do hrobu č. 190/50 uložili ostrohy typu IA podľa V. Hrubého. Podľa najnovších poznatkov k relatívnemu datovaniu ostrôh sa ukazuje, že ostrohy typu IA patria k mladším typom ostrôh, ktoré sa objavujú v materiálnej kultúre u naddunajských Slovanov (Chorvátová 2004, 221 – 227; Košta, v tlači). Túto úvahu podporuje niekoľko strati-



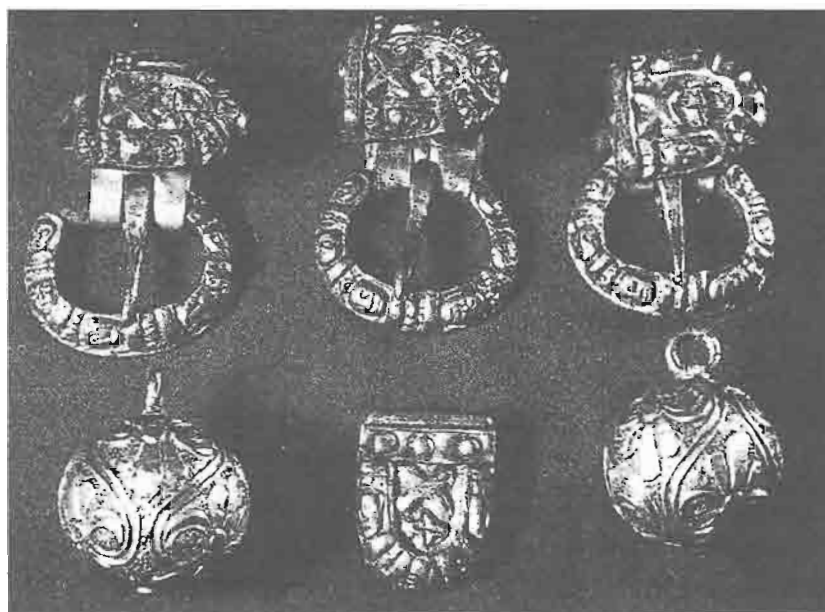
Tab. VIII Vybrané hrobové celky predpokladaného horizontu C: Staré Město Na valách: 1 – hrob č. 178/50, 2 – hrob č. 5/48, Břeclav-Pohansko: 3 – hrob č. 9, 4 – hrob č. 197, 5 – hrob č. 256, 6 – hrob č. 135, obrázky podľa B. Dostála (1966) a F. Kalouska (1971).

grafických situácií, v ktorých hroby s ostrohami IA patria jednoznačne k mladším hrobom, napr. hrob č. 44 pri druhom mikulčickom kostole (pozri ďalej), hrob č. 185/49 na pohrebisku Staré Město Na valách (pozri Chorvátová 2004, 224) a stratigrafická situácia na pohrebisku Uherské Hradiště – Sady pri hrobách č. 175/59 a 167/59, pričom v hrobe č. 175/59, ktorý sa nachádzal pod hrobom č. 167/59, sa objavili ostrohy typu IB podľa Hrubého (Galuška 1996, 60) a v hrobe č. 167/59 boli nájdené ostrohy typu IA podľa V. Hrubého (Galuška 1996, 62).

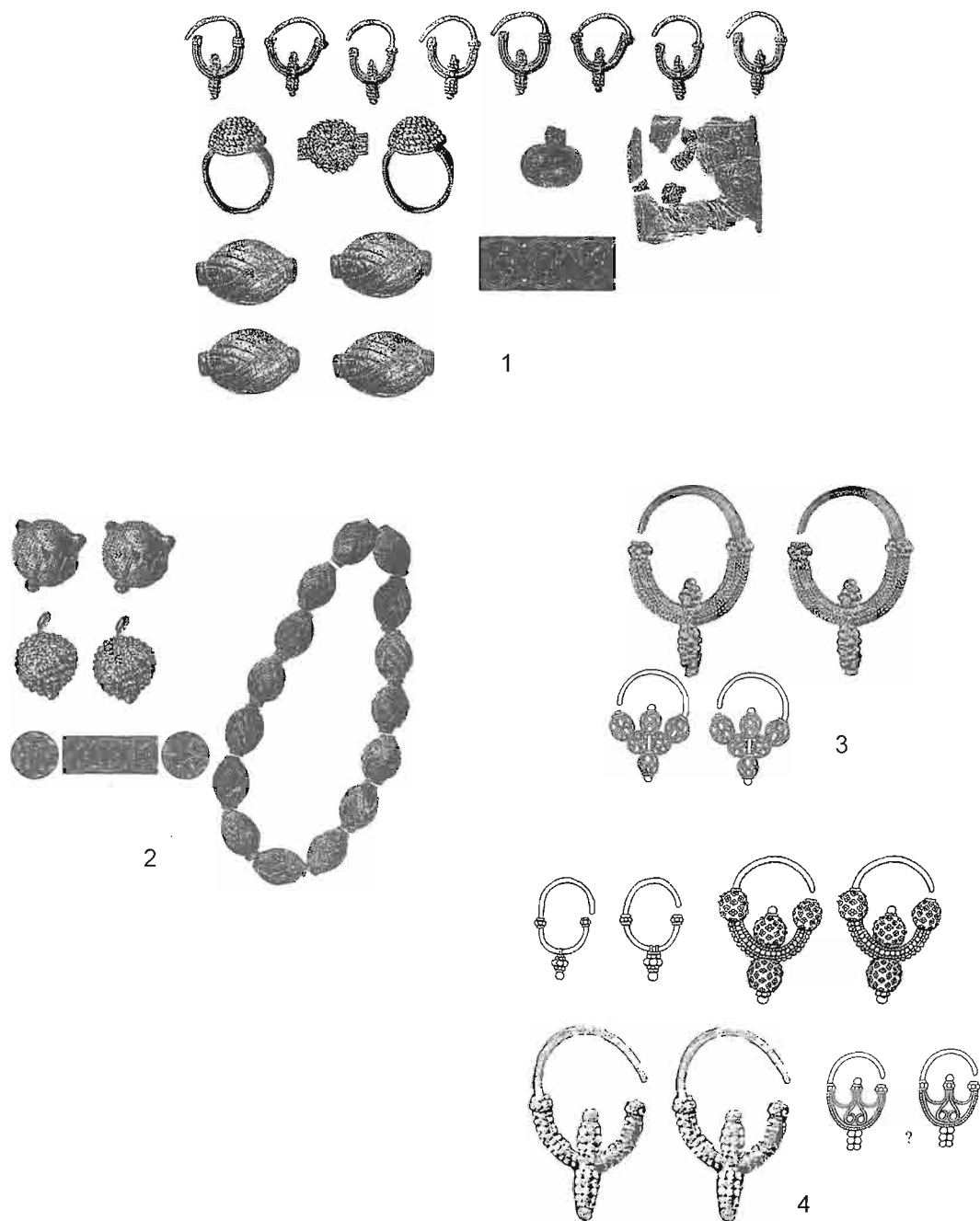
² V hrobe č. 174/50 sa objavili ostrohy typu IA podľa V. Hrubého.

Poulík rozpoznal pri druhom mikulčickom kostole dva horizonty pochovávania. Do staršieho horizontu hrobov však zaradil jednoznačne len hroby č. 90, 108, 265 a 280 (1957, 271). Do mladšieho prakticky všetky ostatné vrátane hrobov č. 44 a 100 s bohatými nálezmi. Nie je vylúčené, že do staršieho horizontu patria pravdepodobne i niektoré ďalšie hroby, ktoré sa vyznačujú hĺbkou nad 150 cm. Nesmierne dôležitá je najmä nálezová situácia hrobu č. 44 nielen pre poznanie relatívnej chronológie gombíkov, ale aj ostrôh. Hrob č. 44 pokrýva starší hrob č. 74. V hrobe č. 44 boli nájdené dva páry ostrôh typu IA podľa V. Hrubého (Poulík 1957) a veľké tepané gombíky s motívom palmety v srdcovitom meandri (tab. IX).

Rovnako treba zdôrazniť, že náušnice a niektoré typy gombíkov, ktoré sa objavujú v najstaršom horizonte, sú vyrobené predovšetkým zo zlata. Neskôr sa náušnice vyrábali hlavne zo striebra, rovnako ako mnohé typy gombíkov. Avšak stratigrafická situácia v Starom Měste Na valách vo štvorci 8/D – hroby



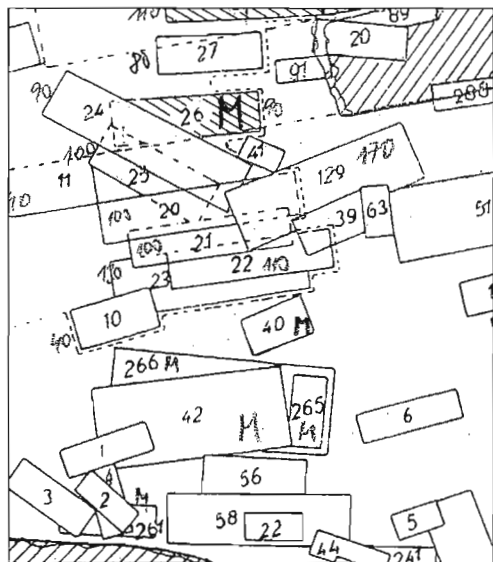
Tab. IX Nálezová situácia hrobu č. 44 na pohrebisku pri druhom mikulčickom kostole a časť jeho inventára, obrázky podľa J. Poulíka (1957).



Tab. X Inventár ženských hrobov mladšieho horizontu (archeologicky zistiteľného) na pohrebisku Staré Město Na valách: 1 – hrob č. 24/48, 2 – hrob č. 25/48, 3 – hrob č. 26/48, 4 – hrob č. 22/48.

č. 22/48, 23/48, 24/48 (v hrobe sa objavuje ako nové kaptorga), 25/48 a 26/48 (obr. 1) nás upozorňuje aj na skutočnosť, že i v mladšom horizonte pochovávaní sa objavujú zlaté šperky (v hmotnej kultúre mladšieho obdobia boli teda stále prítomné) (tab. X).

Rovnako treba zdôrazniť vlastný vývoj niektorých typov náušnic. Ide napr. o 4-bubienkové náušnice, lunicové náušnice i náušnice s tzv. ostňovitým hroziakom a niektoré typy hroziakových náušnic, ktoré sa objavujú v najstaršom i najmladšom horizonte, ale sú medzi nimi drobné výrobné rozdiely, napr. v spôsobe zhotovenia hroziaka alebo drôtu náušnice. Na problematiku vnútorného vývoja šperkov upo-



Obr. 1 Výrez z plánu pohrebiska Staré Město Na valách podľa V. Hrubého, publikovaný J. Poulíkom (1948 – 1950, obr. 57).

zorňoval už L. Niederle (1930) a naposledy i D. Staššíková-Štukovská (1999). V budúcnosti by sa výskum byzantsko-orientálneho šperku mal zamerať práve na vývoj jednotlivých typov náušnic.

Pre relatívne datovanie byzantsko-orientálneho šperku je významná aj skutočnosť, že vo viacerých prípadoch na pohrebisku Na valách hroby s tzv. podunajským šperkom prekryvali hroby s tzv. byzantsko-orientálnym šperkom (Chorvátová 2004, 216 – 221). Na pohrebisku pri tzv. druhom mikulčickom kostole nie je síce známa konkrétna stratigrafická situácia hrobu s byzantsko-orientálnym a podunajským šperkom, avšak hroby s výskytom podunajského šperku podľa svojich nálezových okolností patria k mladšiemu horizontu, napr. hroby č. 21, 25, 148 (Pouliík 1957, 366, 372, obr. 57). Obe pohrebiská by potrebovali nové podrobné publikovanie, podobne ako pohrebisko pri šiestom mikulčickom kostole (Profantová/Kavánová 2003).

Absolútne datovanie

Riešenie otázky absolútneho datovania bude v súčasnosti veľmi komplikované. Z moravských pohrebísk sú doposiaľ známe len dva nálezy mincí. Jeden pochádza z pohrebiska Staré Město Na valách z hrobu č. 66/49 (Hrubý 1955a, 430, tab. 58:13). Druhá minca sa objavila v hrobe č. 480 na pohrebisku pri trojlod'ovej bazilike v Mikulčiciach (Pouliík 1975, tab. 51), žiaľ, pohrebisko dodnes nebolo publikované. Pri absolútnom chronologickom určení byzantsko-orientálneho šperku by sa mohli využiť nálezy hrobových celkov datované mincami známe z Chorvátska – Trilje (Karaman 1921) a Biskupija-Crkvina a pokladu z Rumunska (Teodor 1980),³ prípadne pokladov šperkov s arabskými mincami z pokladov zo severného Nemecka (Brather 1995/96, 124, 125). Podľa nálezov mincí z hrobov v Trilje a Biskupija-Crkvina nie je vylúčené posunutie datovania niektorých nálezov zo Starého Města možno aj do záveru 8. storočia. Chronologické zaradenie do zmieňovaného obdobia podporuje i nálezová situácia troch hrobov č. 63, 65 a 38 na pohrebisku Břeclav-Pohansko. V hroboch č. 63 a 38 boli pochované ženy s bohatými kolekciami náušnic patriacimi do prvej skupiny náušnic. V hrobe č. 38 boli okrem troch gombíkov s tepanou výzdobou s motívom vtáčika uložené dva zlaté páry náušnic – s tzv. ostňovitým hrozielkom a s tzv. klasovitým hrozielkom a zlomok striebornej náušnice (Kalousek 1971, 43, obr. 38). Žena

³ Za konzultáciu k datovaniu pokladu z Rádúcäneni ďakujem Prof. Dr. S. Bratherovi.

z hrobu č. 63 dostala na poslednú cestu päť párov strieborných náušnic – pár stĺpčekových náušnic, pár náušnic s tzv. ostňovitým hroziakom a tri páry rôznych variantov hroziakových náušnic (Kalousek 1971, 54, obr. 63). V hrobe č. 65 bol pochovaný muž s mečom typu B.⁴ Tieto meče sa podľa najnovších poznatkov vytrácajú z materiálnej kultúry okolo roku 800 (Geibig 1991, 141). O staršom uložení hrobu č. 65 počas existencie staršieho palisádového ohradenia veľmožského dvorca, uvažovala i J. Vignatiová (1993, 97). Vylučovala možnosť uloženia všetkých troch hrobov v jednom časovom horizonte. Hrob č. 38 považovala za mladší, pretože prekrýva žľab, ktorý súvisí až s mladšou fázou veľmožského dvorca (Vignatiová 1993, 92).⁵ Na základe nových poznatkov týkajúcich sa chronológie šperku nie je vylúčené, že aj uloženie hrobu č. 38 nie je časovo veľmi vzdialené hrobom č. 63 a 65. Významné je i zistenie, že všetky hroby majú podobné rozmery hrovej jamy a všetci mŕtvi boli uložení v rakvách. Mince z pokladu v Ráducani môžu spresniť datovanie niektorých typov náušnic a príveskov do začiatku 9. storočia. Na báze doterajších poznatkov možno vysloviť domnienku, že prvé hroby staršieho horizontu na pohrebisku v Starom Meste Na valách boli do zeme uložené už na konci 8. storočia a najmladšie hroby staršieho horizontu niekedy po polovici 9. storočia. Toto datovanie predbežne umožňuje inventár už uvedeného hrobu č. 190/50. V hrobe č. 190/50 sa spolu s ostrohmí typu IA podľa V. Hrubého objavil aj meč typu X. Meče typu X sú dnes podľa najnovších poznatkov datované v rozpätí od polovice 9. storočia do 10. storočia.⁶ Pre vymedzenie hornej hranice výskytu byzantsko-orientálneho šperku na pohrebisku Staré Mesto Na valách je zaujímavá aj skutočnosť, že s vytratením tepaných guľovitých príveskov sa vytrácajú i košíčkové a bubienkové náušnice. Vďaka nálezom náušnic byzantsko-orientálneho charakteru z pohrebísk ako sú Pražský hrad – Lumbeho zahrada, hrob č. 16 (39/73) (Smetánka 1994, 106) a Borovce, hrob č. 145 (Staššiková-Štukovská 1996, 198 – 199) môžeme predpokladať, že niektoré typy náušnic byzantsko-orientálneho charakteru, napr. 6-, 7-bubienkové náušnice, pretrvávali v materiálnej kultúre vo vzdialenejších oblastiach od centra veľkomoravského štátu ešte aj na začiatku 10. storočia (Smetánka 1994, 113; Staššiková-Štukovská 1996, 202). Z niekoľkých lokalít mimo centrálného územia Veľkej Moravy sú známe ojedinelé nálezy tepaných gombíkov – vždy však len jeden exemplár – v hroboch so staromadžarskými nálezmi Hevés, Petoševci-Bagruša a Galanta (Pataki 1939; Žeravica 1985/1986, tab. IV:2; Točík 1992, 143, 144, obr. 91:18). Tieto hrobové celky preukazujú prežívanie tohto typu gombíkov aj v priebehu prvej polovice 10. storočia. V budúcnosti by sa mal výskum sústreďiť na spresnenie absolútneho datovania archeologicky zistiteľných horizontov na pohrebiskách Staré Mesto Na valách a pri druhom mikulčickom kostole.

Predstavené horizonty A, B, C byzantsko-orientálneho šperku sú vypracované na základe doteraz prístupných nálezov. V budúcnosti, po zverejnení doteraz nepublikovaných pohrebísk, ako sú pohrebiská pri mikulčickej bazilike, v Dolných Věstoniciach a v Rajhrade, sa jednotlivé horizonty budú môcť spresniť, prípadne pozmeniť. *

* *Ďakujem Prof. Jiřímu Slámovi, CSc. za mnohé nezištné rady, ktoré mi pomohli pri ujasnení relatívneho i absolútneho datovania byzantsko-orientálneho šperku.*

⁴ Za upozornenie ďakujem Mgr. J. Koštovi.

⁵ Podľa plánu hrob č. 38 síce prekrýva žľab, ale v popise hrobu táto skutočnosť uvedená nie je (Kalousek 1971, 42 – 44).

⁶ Za informáciu ďakujem Mgr. J. Koštovi.

Literatúra

- Brather 1995/96 – S. Brather:** Frühmittelalterliche Dirham-Schatzfund in Europa. Probleme ihrer wirtschaftsgeschichtlichen Interpretation aus archäologischer Perspektive. Zeitschrift für Archäologie des Mittelalters, 23/24, 1995/96, 73 – 153.
- Budinský-Krička 1959 – V. Budinský-Krička:** Slovanské mohyly v Skalici. Bratislava 1959.
- Dostál 1965 – B. Dostál:** Das Vordringen der grossmährischen materiellen Kultur in die Nachbarländer. In: Magna Moravia. Praha 1965, 361 – 417.
- Dostál 1966 – B. Dostál:** Slovanská pohřebiště ze střední doby hradištní na Moravě. Praha 1966.
- Dostál 1991 – B. Dostál:** Zur Datierungsfrage des grossmährischen Schmucks. Zalai múzeum 3, 1991, 81 – 87.
- Eggers 1974 – H. J. Eggers:** Einführung in die Vorgeschichte. München 1974.
- Galuška 1996 – L. Galuška:** Uherské Hradiště-Sady. Křesťanské centrum říše velkomoravské. Brno 1996.
- Geibig 1991 – A. Geibig:** Beiträge zu morphologischen Entwicklung des Schwertes im Mittelalter. Eine Analyse des Fundmaterials vom ausgehenden 8. bis zum 12. Jahrhundert aus Sammlungen der Bundesrepublik Deutschland. Neumünster 1991.
- Hanuliak 1994 – M. Hanuliak:** Malé Kosihy – Pohrebisko z 10. – 11. storočia. (Archeologicko-historické vyhodnotenie). Nitra 1994.
- Hanuliak 2004 – M. Hanuliak:** Veľkomoravské pohrebiská. Pochovávanie v 9. – 10. storočí na území Slovenska. Nitra 2004.
- Hanuliak/Rejhocová – M. Hanuliak/M. Rejhocová:** Pohrebisko v Čakajovciach (9. – 12. storočie). Vyhodnotenie. Bratislava 1999.
- Hrubý 1955a – V. Hrubý:** Staré Město. Velkomoravské pohřebiště „Na valách“. Praha 1955.
- Hrubý 1955b – V. Hrubý:** Základy kostela na staroslovanském pohřebišti ve Starém Městě „Na valách“. Památky archeologické 46, 1955, 265 – 299.
- Hrubý/Hochmanová/Pavelčík 1955 – V. Hrubý/V. Hochmanová/J. Pavelčík:** Kostel a pohřebiště z doby velkomoravské na Modré u Velehradu. Časopis moravského musea XL, 1955, 42 – 156.
- Chorvátová 2004 – H. Chorvátová:** K relativnej chronológii pohrebiska Staré Město v polohe Na valách. Acta historica neosoliensia 7, 2004, 199 – 235.
- Kalousek 1971 – F. Kalousek:** Břeclav-Pohansko. Velkomoravské pohřebiště u kostela. Brno 1971.
- Klanica 1990 – Z. Klanica:** K počátkům staromoravského kostrového pohřbívání. In: Staroměstská výročí. Brno 1990, 57 – 64.
- Karaman 1921 – Lj. Karaman:** Zlatni nalaz na Trilju nedaleko od Sinja. Vjesnik za arhaeologiu i historiu dalmatinsku XLIV, 1921.
- Košta (v tlači) – J. Košta:** Několik poznámek k chronologii pohřebiště u VI. kostela v Mikulčicích. In: Studia mediaevalia Pragensia 7.
- Niederle 1930 – L. Niederle:** Příspěvky k vývoji byzantských šperků ze IV. – X. století. Praha 1930.
- Pataki 1939 – V. Pataki:** A hevesi honfoglaláskori női sírlelet. (Der Grabfund von Hévécs aus der Landnahmezeit). Folia archaeologica I – II, 1939, 200 – 203, 207 – 208.
- Pavlovičová 1996 – E. Pavlovičová:** K vypovedacej schopnosti gombíka u naddunajských Slovanov v 9. storočí. Slovenská archeológia 44, 1996, č. 95 – 153.
- Poláček 2000 – L. Poláček:** Ohrgehänge. In: A. Wiczorek/H.M. Hinz (Hrsg.): Europas Mitte um 1000. Katalog. Stuttgart 2000.
- Poulik 1955 – J. Poulik:** Nález kostela z doby říše velkomoravské v trati Špitálky ve Starém Městě. Památky archeologické 46, 1955, 307 – 351.

- Poulík 1948-1950 – J. Poulík:** Jižní Morava země dávných Slovanů. Brno 1948 – 1950.
- Poulík 1957 – J. Poulík:** Výsledky výzkumu na veľkomoravském hradišti "Valy" u Mikulčic. Památky archeologické 48, 1957, 241 – 388.
- Poulík 1963 – J. Poulík:** Dvě veľkomoravské rotundy v Mikulčicích. Praha 1963.
- Poulík 1975 – J. Poulík:** Mikulčice. Sídlo a pevnost knížat veľkomoravských. Praha 1975.
- Profantová/Kavánová 2003 – N. Profantová/B. Kavánová:** Mikulčice. Pohřebiště u 6. a 12. kostela. Brno 2003.
- Sláma 1957 – J. Sláma:** K chronologické průkaznosti náušnice s několikanásobnou esovitou smyčkou. Archeologické rozhledy IX, 1957, 250 – 267.
- Smetánka 1994 – Z. Smetánka:** Příspěvek ke studiu karolinského vlivu na veľkomoravský šperk v Čechách a na Moravě. Praehistorica XXI, 105 – 115.
- Staššíková-Štukovská 1996 – D. Staššíková-Štukovská:** Problematika vybraných typov veligradských (byzantsko-orientálnych) náušnic Veľkej Moravy z pohľadu doterajších výsledkov výskumu v Borovciach. In: Svätopluk 894 – 1994. Nitra 1996, 197 – 206.
- Staššíková-Štukovská 1999 – D. Staššíková-Štukovská:** K výskytu lunulových náušnic s hviezdovitým prívěskom v severnej časti Karpatskej kotliny. In: A. Avenarius/Z. Ševčíková (ed.): Slovensko a európsky juhovýchod. Medzikulturne vzťahy a kontexty. (Zborník k životnému jubileu Tatiany Štefanovičovej). Bratislava 1999, 250 – 295.
- Staššíková-Štukovská/Plško 1997 – D. Staššíková-Štukovská/A. Plško:** Typologiesche und technologische Aspekte der Perlen aus dem frühmittelalterlichen Gräberfeld in Borovce. In: U. von Freeden/A. Wiczorek (Hrsg.): Perlen Archäologie, Techniken, Analysen. Akten des Internationalen Perlen symposiums in Mannheim vom 11. bis 14. November 1994. Bonn 1997, 259 – 274.
- Steiner 1977 – H. Steuer:** Bemerkung zur Chronologie der Merowingerzeit. Studien zur Sachsenforschung 1, 1977, 379 – 403.
- Steuer 1998 – H. Steuer:** Datierungsprobleme in der Archäologie. In: K. Düwel (Hrsg.): Runeninschriften als Quellen interdisziplinärer Forschung. Berlin – New York 1998, 129 – 149.
- Šolle 1966 – M. Šolle:** Stará Kouřim a projevy veľkomoravské hmotné kultury v Čechách. Praha 1966.
- Štefanovičová 2004 – T. Štefanovičová:** K vývoju šperku adriatickej a stredodunajskej oblasti v prvej polovici 9. storočia. In: G. Fusek (red.): Zborník na počesť Dariny Bialekovej. Nitra 2004, 389 – 395.
- Teodor 1980 – Dan Gh. Teodor:** Tezaurul de la Răducăneni – Iași. Studii și cercetări de istorie veche și arheologie 31, 403 – 423.
- Theune 1995 – C. Theune:** Möglichkeiten und Grenzen der Seriation. Ein Diskussionsbeitrag. Ethnografische – Archäologische Zeitschrift 36, 1996, 323 – 341.
- Točík 1992 – A. Točík:** Materiály k dejinám južného Slovenska v 7. – 14. storočí. Študijné Zvesti AÚ SAV 28, 1992, 5 – 248.
- Turčan 1982 – V. Turčan:** K otázke pôvodu staromoravského šperku. Zborník SNM LXXVI, 1982, 75 – 89.
- Ungerma 2005 – Š. Ungerma:** Ženský šperk staršieho veľkomoravského horizontu. Archeologické rozhledy LVII, 2005, 707 – 749.
- Vignatiová 1993 – J. Vignatiová:** Karolinské meče z Pohanska u Břeclavi. Sborník prací Filozofické fakulty Brněnské univerzity E 38, 1993, 91 – 109.
- Zábojník 1991 – J. Zábojník:** Seriation von Gürtelbeschlaggarnituren aus dem Gebiet der Slowakei und Österreiches. (Beitrag zur Chronologie der Zeit des awarischen Kaganats.) In: K problematike osídlenia stredodunajskej oblasti vo včasnóm stredoveku. Nitra 1991, 219 – 321.
- Žeravica 1985/1986 – Z. Žeravica:** Ranoslovenska nekropola Bagruša u Petoševcima kod Laktaša. In: Glasnik zemaljskog muzeja Bosne i Hercegovine u Sarajevu (Arheologija) 40/41, 1985/1986, 1 – 230.

Horizonte des byzantinisch-orientalischen Schmucks auf den sogenannten großmährischen Gräberfeldern

Resümee

Die Grundlagen für die Datierung des byzantinisch-orientalischen Schmucks, welche mit kleinen Änderungen bis heute ihre Gültigkeit behielten, richten sich nach der Datierung von V. Hrubý. Grundlegend für diese Datierung waren Funde aus dem Gräberfeld in Staré Město in der Flur Na valách. Gegenwärtig datiert man den byzantinisch-orientalischen Schmuck vor allem in die 2. Hälfte des 9. Jh. Bei einigen Arten von Ohrringen erwägt man aber auch die Möglichkeit einer späteren Datierung, und das schon in die 1. Hälfte des 9. Jh. Überlegungen über frühere Datierungen des byzantinisch-orientalischen Schmucks sind nicht neu. Kurz nach der Herausgabe der Monografie von V. Hrubý verwies J. Sláma auf die problematische Datierung bei einigen großmährischen Funden. In diesem Zusammenhang hielt er es für möglich, dass der byzantinisch-orientalische Schmuck schon im 8. Jh. vorhanden war. Bis heute wurden die einzelnen Horizonte des byzantinisch-orientalischen Schmucks nicht detailliert beschrieben. Š. Ungerma einer vor kurzem erschienen ausführlichen Studie unternahm den Versuch die ältere Horizont des Frauenschmucks im Rahmen der großmährischen Horizont abzugrenzen. Die vorgelegte Studie befasst sich ausschließlich mit der Definierung der relativ-chronologischen Horizont des byzantinisch-orientalischen Schmucks. Sie stützt sich dabei auf die jüngsten Erkenntnisse über die Gräberstätte Staré Město Flur Na valách und die Analysen der Gräber mit dem Inhalt von Schmuck und Knöpfen aus mehreren bisher publizierten Gräberfeldern: Staré Město – Na valách, Staré Město – Špitálky, Uherské Hradište – Sady, Břeclav-Pohansko, Mikulčice bei der zweiten und der sechsten Kirche und in Stará Kouřim.

Die Analyse der Grabinhalte mit Ohrringen und Knöpfen aus den angeführten Gräberfeldern ergab ein gemeinsames vorkommen und gegenseitiges Kombinieren einiger Arten von Ohrringen (Taf. I – II) und Knöpfen (Taf. II). Zugleich wurde sichtbar, dass das Vorkommen von einigen Arten von Ohrringen das Vorkommen bestimmter Arten von Knöpfen ausschließt. Das ermöglicht uns, auch wenn nur vorläufig, 3 Horizonte des byzantinisch-orientalischen Schmucks, hier mit Buchstaben A (Taf. III, IV), B (Taf. V, VI, VII) und C (VIII) gekennzeichnet, zu definieren. Leider ermöglichen uns die heutigen Kenntnisse nicht, die Dauer der einzelnen Zeitabschnitte und deren gegenseitige Überlagerung festzulegen. Das vorkommen des Schmucks der Horizont B fängt in einem kurzen Zeitabschnitt nach Anfang der Horizont A an. Der Schmuck beider Horizonte tritt dann einige Zeit zeitgleich auf.

Auf diese Weise treten auch einige Ohrringe und Knöpfe aus der Schicht C auch in der Horizont B auf. Einige Arten von Knöpfen (z. B. silberne Knöpfe geschmückt durch Granulation und Glas) und verschiedene Varianten von Ohrringen mit sogenannter Korn ähnlicher Traube kamen in allen drei Horizonten vor.

Bei der relativ-chronologischen Abgrenzung der Reinform einzelner Horizonte ist man aus einigen Fundsituationen auf dem Gräberfeld in Staré Město Lokalität Na valách und der zweiten Kirche in Mikulčice ausgegangen. Die Analyse des Gräberfeldes in Staré Město Na valách ergab zwei unterschiedliche Schichten der Gräber – die Schicht der älteren Gräber und die schicht der jüngeren Gräber, welche die älteren Gräber überlagern. Diese Fundsituation können wir an mehreren Stellen des Gräberfeldes in Staré Město Na valách, vor allem in den Quadraten 7 – 10/C – E aber auch 2 – 3/C beobachten.

Die absolute Datierung ist heutzutage sehr problematisch. Aus den mährischen Gräberfeldern

sind uns bisher nur zwei Münzfunde bekannt. Der eine Fund stammt aus dem Gräberfeld Staré Město Na valách, aus dem Grab Nr. 66/49. Die zweite Münze wurde im Grab Nr. 480 auf dem Gräberfeld in der Nähe der dreischiffigen Basilika in Mikulčice gefunden. Leider wurde dieses Gräberfeld bis heute nicht beschrieben. Bei der absoluten chronologischen Datierung des byzantinisch-orientalischen Schmucks könnten Funde dieses Schmucks aus Grabkomplexen, die auf Grund von Münzen datiert wurden, behilflich sein. Solche datierte Grabkomplexe kennen wir aus Kroatien – Trilja und Biskupija-Crkvina. Helfen bei der Datierung könnte auch der Schatz aus Rumänien, und auch Schätze aus Norddeutschland, die Schmuck und auch arabische Münzen beinhalten.

Die behandelten Horizonte A, B, C des byzantinisch-orientalischen Schmucks wurden aufgrund von publizierten Funden bearbeitet. Nach Veröffentlichung von bisher nicht publizierten Gräberfeldern, dabei handelt es sich um das Gräberfeld bei der Basilika in Mikulčice, in Dolné Věstonice und Rajhrad, wird man die Datierung der einzelnen Horizonte präzisieren, beziehungsweise abändern können.