

DATOVANÉ A ZDOBENÉ TEHLY Z POBEDIMA (OKR. NOVÉ MESTO NAD VÁHOM)

IVAN PASTOREK

Pri opravách Kostola sv. Michala Archanjela a pri prieskume tejto najvýznamnejšej pamiatky obce Povedim (okr. Nové Mesto nad Váhom) boli objavené datované tehly zo 17. storočia a z tohto obdobia pravdepodobne pochádzajú aj časti tehál s reliéfnou rastlinnou výzdobou.

Kostol sv. Michala Archanjela podľa kanonických vizitácií bol postavený stavebníkom Jakubom Haškom, prepoštom Prepozitúry Panny Márie v Novom Meste nad Váhom, ktorá bola do roku 1848 feudálnym vlastníkom Povedima. Stavba kostola začala v roku 1674 a bola ukončená vysvätením jágerským biskupom Ferdinandom Pálfiom v roku 1678. Na základe získaných poznatkov z archívneho a archeologického prieskumu je zrejmé, že stavba kostola je staršieho dáta a môžeme ju položiť minimálne do 16. storočia (Pastorek 2004b, 2). Do tohto obdobia datujeme i vznik opevnenia, ktoré pozostáva z okrúhlych bášt, vstupnej veže a múra, pričom predpokladáme, že pôvodne miesto múra bola pravdepodobne palisáda. (Pastorek 2004a, 5). Stavebné úpravy sa urobili v 18. storočí a vzhľad kostola sa zmenil v roku 1923, kedy bol kostol rozšírený o severné a južné lode. Vybavenie kostola pochádza zväčša z 18. a prvej tretiny 20. storočia.

Najstaršími datovanými tehly sú tehly pochádzajúce z čias začiatku výstavby kostola prepoštom J. Haškom, teda z roku 1674. Zachovali sa dve tehly rozličnej kvality a rovnakých rozmerov 24 x 17 x 6 cm. Obe majú v strede reliéfnu, na ukončeníach rozšírený rovnoramenný kríž a letopočet 1674 umiestnený po stranách kríža. Tieto tehly mohli slúžiť buď ako konsekračné alebo to boli klenáky nad portálmi, pripomínajúce začiatok výstavby kostola. Podľa našich poznatkov ide jedny z najstarších datovaných tehál na Slovensku.

Ďalšie datované tehly boli objavené pri rekonštrukcii opevnenia a ide minimálne o dva druhy tehál s letopočtom 1688 (Pastorek 2003, 1; Pospechová – Wittgrüber 2004, 30). Týmito tehly s rozmermi 27,5 x 13,5 x 7 cm boli zamurované kapsy na opevnení, t. j. na baštách a na vstupnej bráne opevnenia kostola, a použili sa tiež na dvoch baštách pri osádzaní nových vstupných portálov. Stavebné úpravy pôvodných bášt súviseli s premenou bášt na kaplnky. Tehly sa použili na zamurovanie v častiach, pričom samotný reliéf je veľmi dobre zachovaný a nenesie stopy predchádzajúceho zamurovania. Predpokladáme, že sa použili zvyšné tehly, ktoré boli pôvodne určené na striešku pevnostného múru, keďže sa našli na tomto múre pri jeho oprave v roku 1971. V roku 1688 teda využili tehly s datovaním ako striešku pevnostného múru a zároveň časťami datovaných tehál zamurovali kapsy po predpokladanej drevenej ochodze bášt a vstupnej veže opevnenia.

V roku 2004 sa uskutočnil archeologický výskum vo východnej časti sakrálneho objektu. Spolu s nepočítanými nálezmi materiálnej kultúry sa našli i úlomky stavebného materiálu a krytiny. Zo stavebného materiálu to boli úlomky tehál, z ktorých sú zaujímavé časti reliéfnu zdobených. Ide o tehly s rastlinným renesančno-barokovým dekórom, ktorých klasické použitie v murive stavby je otázne. Pravdepodobne sa zamurovali tak, aby ich reliéfnu stenu bola viditeľná, alebo, a to je druhá možnosť, nešlo o stavebný materiál ale ide o časti tehlovej dlažby.

Tehly získané výskumom národnej kultúrnej pamiatky Kostola sv. Michala Archanjela v Povedime patria medzi zaujímavé stavebné materiály, a to svojim datovaním, ako aj výzdobou. V prípade datovania ide o jedny z najstarších doteraz známych tehál na Slovensku a v súčasnosti nemáme ani analógie k reliéfnu zdobeným úlomkom tehál. Záverom podotýkame, že výrobca tehál je neznámy a išlo o objednávku stavebníka, ktorým bolo Prepošstvo Panny Márie v Novom Meste nad Váhom.



Obr. 1 – Tehla z roku 1674. Foto: I. Pastorek

LITERATÚRA

PASTOREK 2003 – I. Pastorek: Kaplnky staršie ako kostol. Pobeďimčan 3, Pobeďim, s. 1.

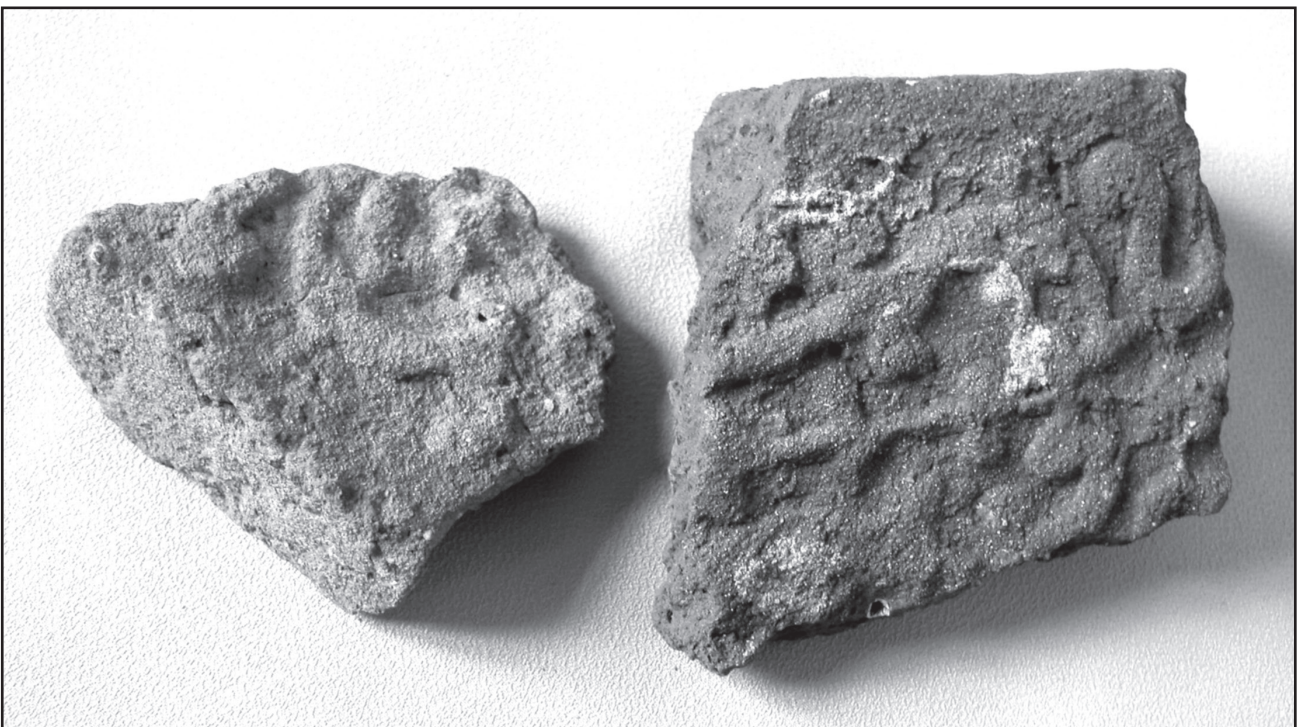
PASTOREK 2004a – I. Pastorek: Opevnenie kostola sv. Michala v Pobeďime. Pobeďimčan 1, Pobeďim, s. 5.

PASTOREK 2004b – I. Pastorek: Odkryli sa základy kostola. Pobeďimčan 4, Pobeďim, s. 2.

POSPECHOVÁ – WITTGRÜBER 2004 – P. Pospěchová – P. Wittgrüber (Zost.): Pálená krása. Tehly a tehliarske značky. Pezinok 2004.



Obr. 2 – Tehla z roku 1688. Foto: P. Nagy



Obr. 3 – Zdobené tehly zo 17. storočia. Foto: I. Pastorek

DATIERTE UND VERZIERTE ZIEGEL AUS POBEDIM (BEZ. NOVÉ MESTO NAD VÁHOM)

IVAN PASTOREK

Bei Reparaturen und archäologischen Ausgrabungen in der Kirche Hl. Michael Erzengel in Pobedim (Bez. Nové Mesto nad Váhom) entdeckte man Ziegel mit Jahreszeichen stammend aus dem 17. Jahrhundert und Ziegelfragmente mit pflanzlicher Reliefverzierung. Die datierten Ziegel stammen aus dem Jahre 1674 und es handelt sich um zwei Typen mit identischer Darstellung, u. z. einem gleicharmigen Kreuz in der Mitte und der Jahreszahl 1674 an seinen Seiten. In diesem Jahr ließ der Probst aus Nové Mesto, Jakub Hraško, die Kirche in Pobedim bauen. Deswegen nehmen wir an, es könnte sich um die sog. Konsekrationsziegel handeln, die mit ihrer Stirnseite in die Kirchenwand eingemauert waren, bzw. um Ziegel verwendet als Wölbsteine über den Kirchenportalen. Weitere datierte Ziegel tragen das Jahreszeichen 1688 und wurden bei Reparaturen der Kirchenfortifikation im Jahre 2003 gefunden und vorher noch bei Reparaturen der Kirchenwehrmauer. Mit Ziegeln, oder meistens deren Teilen, wurden die Löcher nach Taschen auf Basteien, den heutigen Kirchenkapellen und auf dem Eingangsturm des Wehrsystems zugemauert. Wir nehmen an, sie wurden primär als Überdachungen der Wehrmauer verwendet und die übrigen Ziegel benutzte man für die Zumauerung der Taschen nach der ursprünglichen Holzkonstruktion des Wehrgangs auf Basteien und auf dem Eingangsturm.

Im Laufe der archäologischen Forschung fand man auch Ziegelfragmente mit Reliefverzierung. Es handelt sich um pflanzliche Reliefverzierung auf einer Seite der Ziegel und man kann sie ins 17. Jahrhundert datieren. Es sind Ziegel mit pflanzlichem renaissance-barockem Dekor, deren klassischer Gebrauch im Mauerwerk des Baus fraglich erscheint. Vermutlich wurden sie so eingemauert, dass ihre Reliefseite sehbar blieb, oder die zweite Möglichkeit ist, dass es um kein Baumaterial ging, sondern um Teile eines Ziegelpflasters.

Anhand des gegenwärtigen Forschungsstandes gehören die datierten Ziegel aus Pobedim (1674 und 1688) zu den ältesten dieser Art in der Slowakei und die anderen entdeckten Ziegel sind mit ihrer Reliefverzierung ebenfalls selten.

Mgr. Ivan Pastorek, Pobedim č. d. 368, 916 23 Pobedim, pastorekivan@gmail.com

