

KAROLÍNSKÉ IMPORTY A JEJICH NAPODOBOVÁNÍ V ČECHÁCH, PŘÍPADNĚ NA MORAVĚ (KONEC 8. – 10. STOLETÍ)

NAĀA PROFANTOVÁ

Keywords: karolingian imports, Bohemia, Early Middle Ages, swords and swordsets, jewellery, coins, pottery copies.

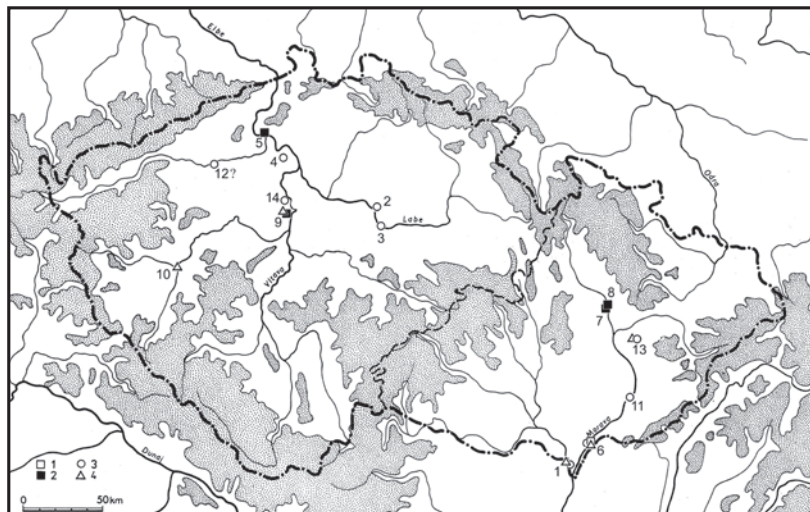
Abstract: *Carolingian imports and their imitations in Bohemia and Moravia respectively (end of 8th – 10th century).* The paper summarises Carolingian imports in Bohemia whereby the most important among them are grave finds (Kolín, Kouřim, Želénky). The most frequent imports are weapons (swords bearing symbols, damascening or an inscription, barbed lances or lances with angular socket), defensive armour (helmets and fragments of chain mail), decorative sword or belt mounts (Kolín, Kouřim, Libice, Hradsko, Nĕmĕtice?, Žinkovy). A unique find is represented by a lance butt decorated with niello and metal inlays with a close parallel in Regensburg. Rarely also glass vessels (Kolín, Dolánky) and jewellery (Želénky, Prague) occur.

1. Úvod

Tĕma karolinských vlivů je velice atraktivní a v Āechách i pomĕrnĕ zpracovávánĕ, vřdyt první vlivy byly odhaleny jĩž v souvislosti s kolínským hrobem a jeho publikací J. L. PíĀem (1909).

Merovejské vlivy v nejstarším úseku ranĕ středovĕkých dĕjin byly nedávno sumarizovány (ProfantovÁ 2008), oproti tomu mnohem intenzivnĕjší karolinskĕ vlivy souhrnnĕ zpracovány nebyly, i kdýž existuje řada dílĀích studií (např. Capelle 1968, Lutovský 1996, MetliĀka - ProfantovÁ 1998, ProfantovÁ 1999a, ProfantovÁ 2000, ProfantovÁ 2001, ProfantovÁ 2010, ProfantovÁ v tisku 3, Šolle 1966 apod.). V řirším pojetí je zpracoval pro celĕ západní pŕihraníĀ K. Wachowski (1992), jak ukÁžeme dále, nĕkterĕ dílĀí poznatky pŕilĩš rychle zevřeobecnoval, opŕíraje se o minimum bezproblĕmových zjiřtĕní (což je vícemĕnĕ objektivní stav poznání).

V tomto rozsahem omezenĕm pŕíspěvku podáme základní pŕehled a jen v pŕípadĕ nĕkolika dílĀích problĕmů jak originÁlu, tak napodobenin se pokusíme o hlubří pohled. Tam, kde je problematika dobŕe zpracovánÁ, budeme odkazovat na tyto práce. Pŕestože pŕedložíme 7 hlavních kategorií nálezů, dopŕedu upozorňuji, že nejde o seznam vyĀerpávající, pomĩjím např. architekturu, vliv na budovÁNí kamennĕ plenty hradeb, Āi pŕenos zvyku budovat memoria¹ apod. Je vřak tŕeba zdůraznit, že nebýt dvou zcela mimořÁdných hrobů (Kolín, Želĕnky) - v obou pŕípadech pŕilĩš brzy objevených - položky by se pro Āechy znaĀnĕ redukovaly. Zároveň naře lepří znalosti karolinskĕho pŕostŕedí umožňují Āastĕji rozliřit import Āi pouhou napodobeninu (Mužský) Āi inspiraci (např. kovÁNí s maskami), i kdýž mnohdy bez dalřích technologických analýz jistotu nezískáme. Situaci na Moravĕ zmĩníme jen tehdy, bude-li mít význam pro nař základní vřklad. Zároveň nĕkterĕ nejmladří projevy (2. pol. 10. stol.) v Āechách jen zmĩníme, neboť ukazují hlubří proniknutí psané a vřřší kultury do života tehdeřší společnosti (knižní kovÁNí, kovÁNí relikviÁŕe, náhrobní stĕly s nápisem Āi kostelní nápis - Āf. Charvát 2006).



1b. Āeskĕ zemĕ. Mapa meĀů se znaĀkami, damaskovÁNím a nápisy: vysvĕtlivky: 1 meĀe s nápisem Ulfberht, 2 meĀe s nápisem nejspĩše Ulfberht, 3- meĀe s damaskovanou Āepelĩ, 4 meĀe s damaskovanou znaĀkou.

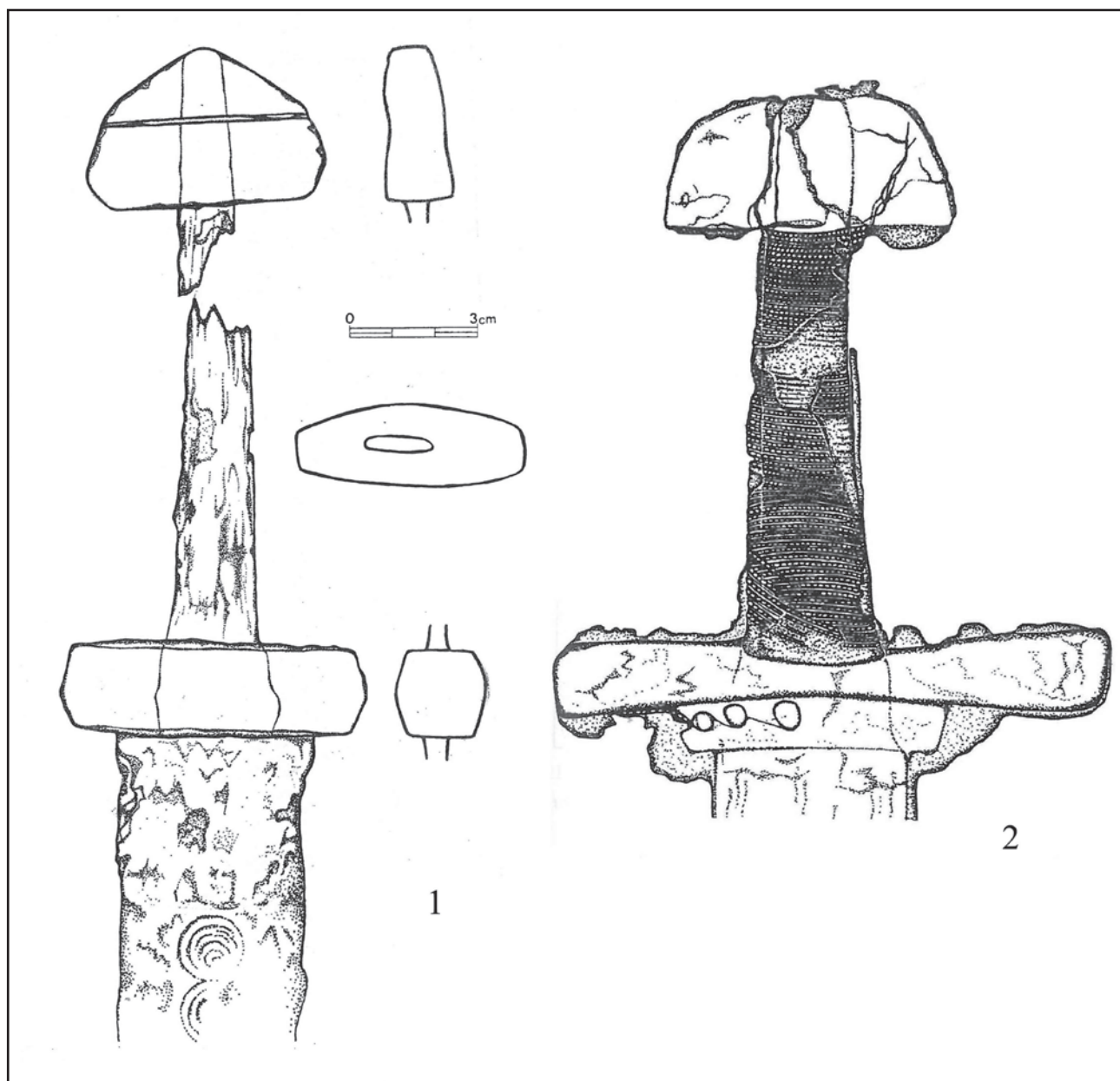
Lokalita: 1, Břeclov-Pohansko, 2 Kanín, okr. Nymburk, 3 Kolín ?, okr. Kolín, 4 Libkovicĕ pod Řĩpem, okr. Roudnice n/L, 5 Litomĕřice, okr. Litomĕřice, 6 MikulĀice, okr. Hodonín, 7 Nemilany, okr. Olomouc, 8 Olomouc, okr. Olomouc 10 Plzeň-Doudlevec, okr. Plzeň, 9 Praha-Hrad, 11 Starĕ Mĕsto, 12 Žatec, okr. Žatec ??, 13 Holeřov, okr. Pŕerov.

2.1. Zbranĕ

2.1.1. MeĀe a saxy

Saxy a meĀe patŕí mezi nejvřraznĕjší a tĕž nejluxusnĕjší zbranĕ pomĕrnĕ intenzivnĕ dovÁzenĕ pŕes opakovanĕ zÁkazy karolinských panovnicků do Āech i na Moravu. UrĀitý pŕehled nálezů podÁvají starří publikace (např. Kliský 1964), teprve novĕřší technologické analýzy umožňují rozeznat nepochybnĕ importy od tĕch, které

¹ Ty jsou doloženy jak v legendách (tedy v písemných zmĩnkách), tak novĕ v archeologii, např. na pohŕebiřti v ĀelÁkovicích (Āf. ProfantovÁ 2011)



1a. Plzeň – Doudlevice, meč se značkou (1), Praha –Hrad, hrob IIIN-199(2) posl. třetina 9. stol.
 Detaily podle rtg snímků, 2- podle Profantové 2005.

pro svou jednodušší konstrukci mohly být napodobeninami (nejprve moravskými - viz Mikulčice - Klíma 1985, posléze i českými - 10. stol.) karolinských předloh.

Vzhledem k rozsahu příspěvku se zaměříme především na meče s mečířskou značkou, s damaskováním nebo nápisy, tedy meče bezpečně dovezené v průběhu 9. a 10. století.

Nálezy z Čech jsou totiž oproti Moravě, Slovensku i dalším zemím zatíženy velkým množstvím starých nálezů mečů, k nimž nelze dobře rekonstruovat nálezové kontexty (Krajíc 1978). Z 29/30 mečů je k dispozici k dalšímu zkoumání pouze 24.

Příkladem náhodného nálezů, datovaného na základě typologického určení a rtg. snímků je meč z Plzně Doudlevců s nově zjištěnou značkou ve tvaru 8 a nejspíše svislou tausovanou výzdobou. Nese prvky Petersonova typu H a B (obr. 1a: 1), každopádně patří mezi starokarolinské meče.

Nález má velmi blízkou obdobu z hrobu 65 v Břeclavi-Pohansku, v meči řazeném do okruhu mečů typu H, Geibigovy kombinační skupiny 5 s nezřetelnou značkou na čepeli, zdobené klasovým damaskem (Vignatiová 1993, 95, obr. 7:2). Tento meč je pokládán za nejstarší z lokality, jeho výroba je kladena před počátek 2. čtvrtiny 9. století (Vignatiová 1993, 97). Z Rakouska je tvarově nejbližší nález ze St. Georgen a.d. Gusen (Szameit 1986, 390, Taf. 1), který nese i obdobnou značku (o.c. Abb. 2:2). Spatha napodobující meč typu B či H se silnou tendencí k typu Immenstedt měla vzniknout na konci 7. či v 8. stol., hrob se datuje do středu či 2. pol. 8. stol. Domnívám se, že meč z Plzně - Doudlevců byl vyroben v závěru 8. či v 1. polovině 9. století, do západních Čech se mohl dostat i o něco později (Profantová 1997b, 110).

Mezi bezpečně importované meče patří i meč z Kolína (obr. 3:4, 4a), který byl po prvních metalografických analýzách považovaný za damaskovaný (Pleiner- Plzák – Quadrat 1956, 320, obr. 2,3), na základě novějších expertýz je současné bádání mnohem opatrnější (Košta-Hošek 2008, 4n). Ovšem vzhledem k tomu, že byl nošen na dovezené garnituře kování (obr.7) , je jeho karolinský původ zřejmý. Nejspíše dovezený je též meč typu X z hrobu bojovníka na Pražském hradě, který měl roztepaným drátkem omotanou rukojeť (obr. 1a:2), byl uložen v dřevěné, kůží potažené pochvě, ukončené železným kováním. Rtg snímek odhalil jednoduchou výzdobu umístěnou pod příčkou meče (obr. 1a:2, Profantová 2005, 307-308, obr. 1), toto umístění může ukazovat na jakési plechové zdobené ukončení pochvy končící pod příčkou meče. Hrobový celek klademe do poslední čtvrtiny 9. století. Pokud je naše interpretace příkorodování plechu z pochvy k čepeli meče správná, máme co činit s jednou z luxusnějších pochev meče. U meče typu X z Kobylnice nebylo možné pro silnou korozi matalografii provést, ovšem vzhledem k datování na přelom 9 a 10. století je import pravděpodobný.

10. století

Nejlepším příkladem kvalitního dovezeného meče s damaskovanou čepelí² je hrob bojovníka č. 54 z Kanína v zázemí hradiště Libice n/Cidlinou (obr. 2:1, Hošek-Mařík-Šilhová 2008, obr. 2, 5,6,10).

Jedná se o typ Y podle Peterssona. Hrobový celek obsahoval ostruhy, vědro, kvalitní nůž s tzv. vlnkovým svarem, fakticky srovnatelný s damaskovanými čepelemi (Hošek-Mařík-Šilhová 2008, obr. 2, 3, 11). Damaskování celé čepele se nověji zjistilo i na rtg. snímku čepele meče typu Y z Levého Hradce (Košta rukopis, *Sláma 1977*, Abb. 36). Damaskovanou čepel objevil M. Zápotocký na meči typu Y z Libkovic pod Řípem již v r. 1965 (Zápotocký 1965, obr. 15). Tento meč lze zařadit též do 10. století. Složitější situace je u meče typu X z hrobu bojovníka z předpolí Žatce (Bubeník 1988, Tab. 278:1). Při prvním rentgenování meče v Plzni na konci 80. let 20. století se na stopy damaskování nepřišlo (rtg archiv autorky), při dalším rtg provedeném cca v r. 1998 v Teplicích byly nicméně údajně rozpoznány stopy V motivu na čepeli (Čech 2000, 173, obr. 4). Další zkoumání rtg snímku však tento závěr nepodporuje, spíše vylučuje³. Celkem jsou tedy k dispozici minimálně 3 meče s damaskovanou čepelí, podle rentgenového snímku ji neměl meč z Křivoklátu (Sláma 1977, Abb. 17:1).

Nově byla objevena damaskovaná značka (povrchový damask) na čepeli svatováclavského meče, uloženého v Praze na Pražském hradě. Je nejspíše ve tvaru oválu, doloženo je užití svárkového netordovaného damasku (Bravermanová 2007, technologický posudek J. Hošek, obr.1 a 2 - s.110). Díky technologickému průzkumu bylo tak možné výrobu čepele svatováclavského korunovačního meče datovat nejspíše do 10. stol., maximálně počátku 11. století. Meč je vybaven mladší a proto i delší příčkou/záštitou.

Meče s nápisy na čepeli budily vždy značnou pozornost, nejstarší a nerozšířenější skupinu se jménem představují meče s nápisem Ulfberht, jejich celoevropskému rozšíření stejně jako výrobě věnovala naposledy pozornost A. Stalberg (2008), Ta zachytila 166 čepelí (2008, 99, K 1). V Čechách je znám jen meč typu „Y“ z Litoměřic, návrší Božka je vzdálené od centra hradu 1,4 km. Nese nápis ULFBERH + T, délka meče je 85 cm (obr. 2:2, Zápotocký 1965, obr. 14) . Typ nápisu je 1 či 3 podle A. Stalbergové (2008, Abb.1). Datován je do 10. století, užší datování není možné. Oproti nově zjištěným třem moravským kusům (Nemilany, Olomouc, Mikulčice – Kalábek 2001, Selucká - Richtrová - Hložek 2003, 14, Frait 2006, Košta 2005) je to málo, avšak je to dáno malým počtem kvalitně odkrytých hrobových nálezů. Nápis Ulfberht je i na čepeli svatoštěpánského meče, který je dnes uložen v Praze, ale dostal se do Čech až r. 1304. Meče s damaskováním či nápisem jsou zachyceny na mapě (obr. 1b) a to i s nejjistým Žatcem.

Tab.1: Počty saxů a mečů se speciálními charakteristikami z 9.-10. stol. v Čechách a na Moravě

	saxy	meče se značkou	damaskované (čepel)	s nápisem	se zdobenou pochvou	pozn
Čechy	3	2	3 (Typy Y)+ 1? (starokarolin.)	1 (Y)	1+ 1 (bronz)	
Morava	3	min 4	4(Mik)+3	3	?	

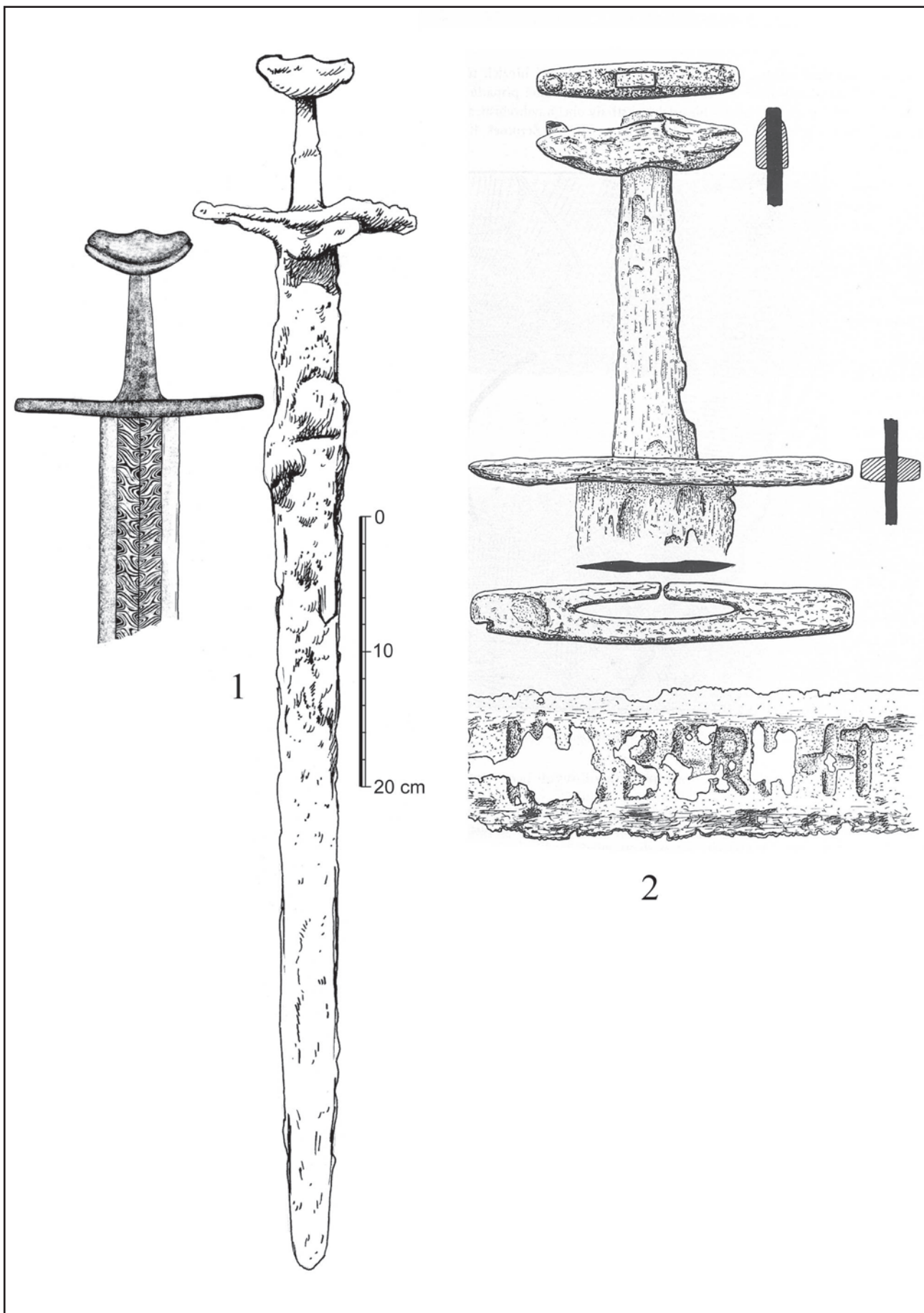
2.1.2. Kopí a botka kopí či praporce

Méně početné, avšak v rámci nálezů z Čech rozhodně nezanedbatelné jsou kopí západního původu.

Můžeme je rozdělit na dvě skupiny: početnější je skupina kopí s hráněnou tulejí, zahrnující asi většinou importy, ovšem nelze vyloučit ani napodobeniny, nejde o složitý výrobek. Takováto kopí známe minimálně z 11 lokalit v Čechách, většina z nich byla publikována (obr. 5: 1-6, Profantová 1998, obr. 3, 4, 86). Předložíme tedy jen souhrnnou tabulku (Tab. 2). Dodáme, že velkou nevýhodou mnohých nálezů je absence jejich nálezových okolností a tím jen pravděpodobné datování, neboť tvarově se tato kopí příliš nelišila v 8. a třeba 11. či 12. století. Od doby jejich souhrnného vyhodnocení přibýly publikace a nálezy z Mařína (obr. 5:7, Křenov; Profantová – Vích 2008, obr. 27:7) na pomezí Čech a Moravy, dále se ukázalo, že dlouho neznámé kopí z kostrového hrobu z Kobylnice má též hráněnou tulej (obr. 4:3). Tento kus je dobře datovatelný díky nálezu meče nejspíše typu X a nádoby do závěru 9. či počátku 10. století. Dalším novým exemplářem je náhodně nalezené kopí z polohy Na spáleněčku na Domažlicku s osmihrannou tulejí (Tab. 2).

² Ne všechny damaskované čepele patří k nejkvalitnějším, cf. situace v Mikulčicích - Košta 2005

³ Za tuto informaci a společné posouzení nového snímku děkuji J. Koštovi z NM v Praze.



2. Kanín, okr.Nyburk, H 54 (1), Litoměřice, okr. Litoměřice z kostrového hrobu(2).
Podle Hoška- Maříka -Šilhové a podle Zápotockého 1965.

Tab. 2: Přehled kopí západního původu z Čech (podle Profantová 1998, doplněno), NN- náhodný nález

lokality	kontext	délka	š. listu	průměr tuleje	délka tuleje	Poznámka	literatura
Bělčice	NN	35	5	3	11,2	šestihhranná	Profantová
Bezděkov u Roudnice	NN	38,5	3,6?		10,4	osmihranná s křídélky	Profantová
Levý Hradec	hradiště	40	5	2,7	12,7		Profantová
Loket	hradiště, NN	42	4,1	2,8	15,5	šestihhranná zdobená tulej, otvor pro nýt	Profantová
Kobylnice	hrob	25,2	2,4	2	7,72	s mečem	Profantová v tisku
Mařín/Křenov	hradiště	24		1,8	8	Šestihhranná	Profantová-Vích
Milíčov	NN	23,5	3,4	2,1	8	Tausovaná	Profantová
Milíkovice/ Němčice	sídlištní	33	1,9	1,5	5,2		Profantová; Michálek-Lutovský, obr. 23
Na Spáleněčku, Do	NN					osmihranná	nepublikováno M Domažlice
Nové Strašecí (okolí)	NN	23,1	3,4	1,9	8,5		Profantová
Poberouní	NN	35,6	3	2,4	6,8		Profantová
Semice	depot	35		3,8	11		Profantová

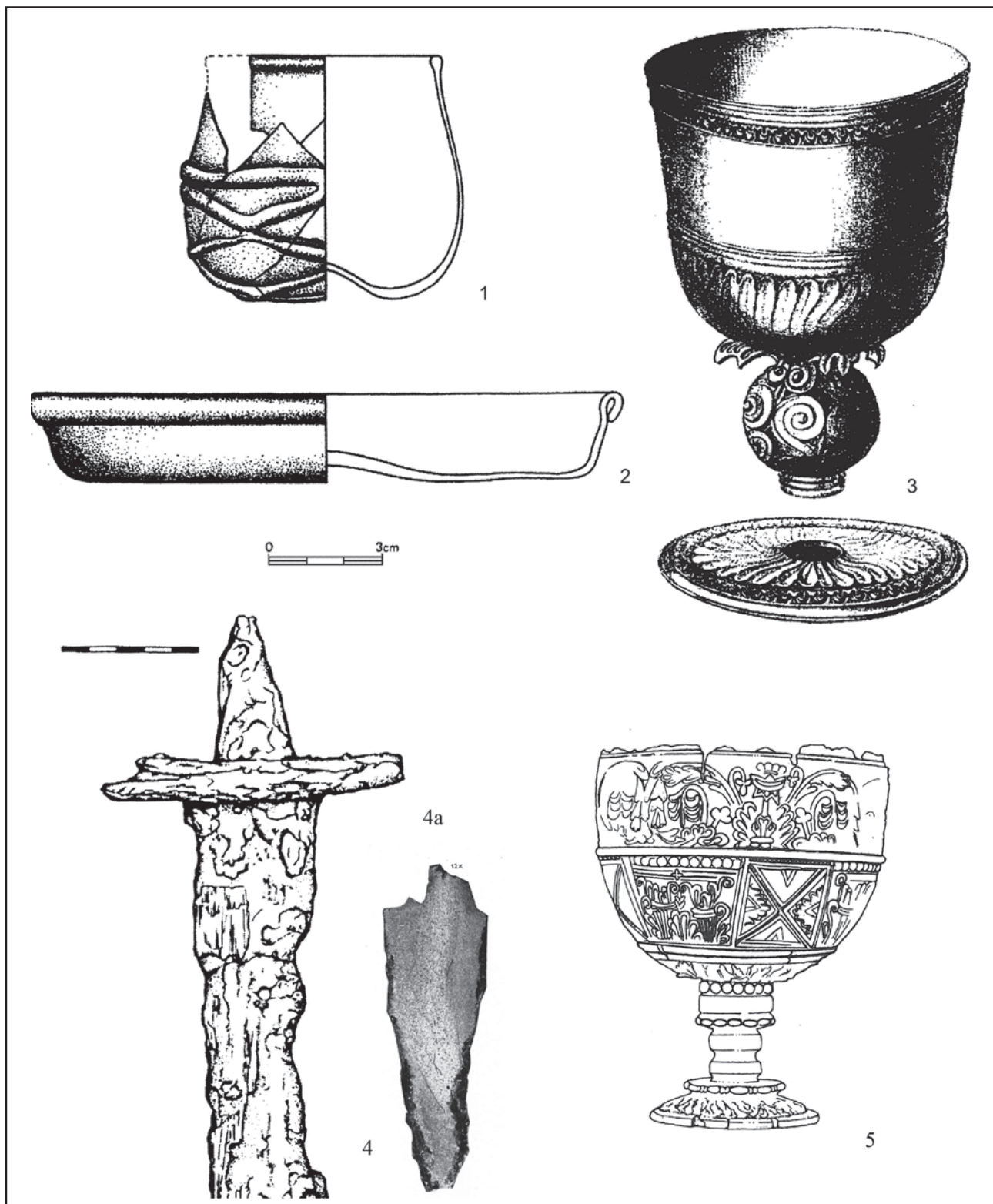
Druhou skupinu kopí představuje dosud jediný nález kopí s křídélky z Bezděkova u Roudnice, tedy z komunikačně exponovaného místa v Polabí (obr. 5:2). M. Zápotocký jej publikoval jako Roudnice- Bezděkov (Zápotocký 1965, 313) a je téměř jisté, že se jedná o tentýž nález, který pod Bezděkovem zmiňuje již L. Niederle. Ten má na mysli Bezděkov na Roudnicku: k tomu není třeba mapovat všechny lokality toho jména v Čechách (cf. Měřínský 2002, 390).

Z 12 nálezů kopí západního původu jich můžeme minimálně 7 spojit s průběhem dálkových komunikací (Loket, Bezděkov, Mařín, Milíčov, Poberouní, Semice, Na spalenečku ap., cf. mapu in Profantová 1998, obr. 5, zde obr. 5:2, 7, 5, 1, 4), tři pak souvisejí s konkrétními hrady a jen jeden nález pochází z depotu (tab. 2). Nejspíše nedostatkem odkrytých kostrových hrobů bojovníků lze vysvětlit malý počet nálezů kopí s křídélky oproti sousední Moravě (tam minimálně 4 kusy). V předchozí publikaci jsem se snažila doložit datování nálezů, prozatím od konce 8. století přes celé 9., v některých případech včetně nejméně 1. pol. 10. století. U nálezu z Novostražce (obr. 5:6) se musíme spokojit s pravděpodobně raně středověkým stářím. Oproti Moravě a Slovensku máme zatím jediný nález z Kobylnice bezpečně z hrobového celku (obr. 4:3, Profantová v tisku 2, Abb. 5), to opět poukazuje především na neuspokojivý stav výzkumu nejstarších kostrových pohřebišť v Čechách a dále na menší zastoupení hrobů bojovníků v rámci pohřebišť.

Zvláštní pozornost je třeba věnovat exkluzivnímu předmětu nalezenému v hrobě 55 v Kouřimi (obr. 7:6, Šolle 1966, obr. 11a:7). Jedná se o honosně zdobenou stříbrnou botku kopí či praporec, jehož žerď byla vyrobena z hlohového dřeva (případně úzce příbuzného). Byla zdobena tautií Pb a niellem?, rostlinnými i geometrickými motivy a částečně vyplněna pískovcem, aby držela stabilitu. Spodní část je pokryta bronzovým plechem. Vhloubené části úponky jsou zlacené. Použití minimálně 4 kovů (Cu, Pb, Ag, Au, asi ještě bronz) ukazuje na náročnost zpracování. O její symbolické hodnotě jako sociálního atributu není pochyb (cf. Profantová 2001, 330, obr. 3:1). Teprve v posledních letech se však objevily dostatečně přesvědčivé a důstojné analogie, z nichž nejvýznamnější pochází z Řezna (Wammers 2005, 49 s bar. foty). Řezenská částečně pozlacená botka se zbytky Pb a železa je zdobena pětistými palmetami, nedochovala se celá (v. 10 cm). Dochoval se dokonce popis botky východofranského panovníka Ludvíka Dítěte z let 857/9: „hůl z jabloňového dřeva pravidelně a pevně opletená, mocná a „strašlivá“ s botkou ze zlata či stříbra zdobenou pěkně reliéfně provedenými figurami“ (cit. podle Wammers 2005, 48), nošená na pravé straně. Jednodušší botky se dochovaly i na některých dobových vyobrazeních, např. na Stuttgartském žaltáři z let 820/30, kde „berlu“ drží biblický David (fol. 158r- Wammers 2005, na s. 48). Jednoduché železné obdoby pocházejí např. i ze Starého Města na Moravě a jiných franských nalezišť: ty zmapoval již dříve K. Schwarz (Schwarz 1984, Abb. 73).

2.1.3. Sekery

Sekera je sice netypičtější zbraní Slovanů už od kultury s keramikou pražského typu, přesto lze zjistit i určitý západní vliv na některé typy seker.



3. Kolín, dvojhrob-Součkova cihelna: 1-4; 5- tzv. Lebuinův kalich, 1-2- sklo, 3 pozlacené stříbro, 4 -4a železo, 5 dřevo.
Podle M. Lutovského (1996 a 1997). 4a podle Pleiner - Plzák – Quadrat.

Zatím ale není možné rozlišit importy od napodobenin. V případě zřejmě nejstarších seker s oboustranně prodlouženým týlem o importy může jít už pro jejich vzácnost (danou však především absencí kostrových hrobů). Z nálezového celku – z depotu pochází sekerka z Plužné (obr. 6:3, Profantová 1997a, Abb. 2:2), datovaná nejspíše do závěru 7.-8. století. Další nález je náhodný - jedná se o sekeru z hradiště Dolánky-Rubín (Bubeník 1988, Taf. VI:6) stejného typu zařaditelnou do stejného období, navazující snad ještě na langobardské typy. Posledním kusem obdobného vzhledu je starý nález z Levého Hradce (Píč 1909, Tab. 32:3). Jisté odlišnosti umožňují uvažovat též o napodobenině - tak jako v případě mladších typů seker.

Obecně na západní typy seker navazují sekery „českého typu“ bez ostnů a s prodlouženým týlem - typ poměrně se hojně vyskytující, např. v kostrových hrobech na Litoměřicku alespoň ve své mírné variantě (Zápotocký 1965, obr. 90:6), ovšem vzácně v typu blízkém předchozím (s výrazně prodlouženým týlem, Prosmky - Zápotocký 1965, obr. 92:9).

2.1.4. Ochranná zbroj, přilby

Ochranná zbroj patří k nejvýznamnějším nálezům, její cena v raném středověku byla obrovská. V Čechách můžeme pracovat jen s několika nálezy přileb a se zlomky z kroužkových košil. Dobou výroby se za nejstarší považovala dvojice železných přileb z Prahy-Stromovky, uložená jako depot (obr. 13b, Hejdomá 1964). Přilby se skládaly ze dvou částí, spojených ozdobným pásem s řadami nýtků, zvláště byl vyroben obvodový pás a nánosek. K okraji přilby se jako ochrana krku ještě připevňoval pás se snýtovaných kroužků. Poměrně blízkou obdobou přileb je Coppergatova přilba uložená v Hradním museu v Yorku, která má obdobné připojení kroužkového límce vzadu, středové žebro, ale též zvýrazněnou nadočnicovou linii a bohatě zdobený nánosek a lícnice, čímž se od českých nálezů liší. Nověji je datována do konce 8. století (Stiegemann-Wemhoff 1999, Abb. 2). Za pravděpodobné považuji, že i přilby nejspíše uložené ve Stromovce nejdříve na přelomu 8/9. století, byly vyrobeny v centrálních? západoevropských dílnách již někdy ve 2. polovině 8. - 9. století, což je částečně v závěru intervalu dříve uváděného (Hejdomá 1964, 53). Ať již přilby vznikly kdesi v Alemani, nebo severní Itálii⁴, šlo o vzácné zboží s vlastní výrobní tradicí (a nejspíše pozdějším datováním).

Jen o málo mladší je dvojice přileb náhodně nalezená na Hradsku (okr. Mělník), vznikly zřejmě až v 10. století (oproti názorům R. Turka a M. Šolleho, poznatek M. Bernardta z Prahy). Jsou nezdobené a jednodušší oproti těm ze Stromovky (cf. Profantová-Militký 2000c, 164). Jim se podobala původní přilba, později známá jako svatováclavská, tehdy ještě bez ozdobného nánosku a tausované obroučky, těmi byla doplněna nejspíše ve 2. polovině 10. století (Merhautová 2000, 527s fotem, táž 2009, 155, obr. s. 142).

Zlomky kroužkových košil jsou ještě vzácnější. Ve třech shlucích se našly na hradišti Rubín v severozápadních Čechách (obr. 5:8, Bubeník 1988, 73; Profantová-Stolz 2006b, obr. 2:16-18, 175). Lze je datovat nejspíše do 9. století, ovšem postrádají přesnější nálezové okolnosti. Nešlo o části jedné košile, kroužky měly odlišné průměry. Celá košile je pak zachována v Svatovítském pokladu v Praze, nejspíše vznikla již v 1. polovině 10. století a opodstatněně byla spojena se Sv. Václavem, neboť byla rozhodně majetkem pražského knížete. Strihem plně odpovídá 10. století. Ovšem nové, dosud nepublikované technologické rozborů ukázaly, že některé její části (odlišná velikost kroužků) jsou mladší (zdobený límec?, cf. Bravermanová 2008). Vzhledem k nálezům z Moravy (Mikulčice, Břeclav-Pohansko) lze očekávat další nálezy i na českých hradištích.

2.2.1. Garnitury k meči

Ke garniturám mečů zřejmě patřila i ojedinělá nákončí či jiné ozdoby zdobené v kontinentální verzi anglokarolinském zvěrném stylu.

V Čechách je pouze jediné zlacené nákončí se zdobeným polokulovitým výběžkem z mohutného hradiště Češov (obr. 8:1, Profantová 1999a, 614 n) další tvarově shodné nákončí je nezdobený kus z Dolánek - Rubína (obr. 8:2 - Bubeník 1988, Tab. IV:3) - obě datovatelné do 2. pol. 8. a počátku 9. stol. Do stejného okruhu přiřadíme další nezdobené železné nákončí se dvěma otvory pro nýty nalezené v objektu 21/68 v Kadani (obr. 8:3, cf. Bubeník 1997a, 25), podle nepočtené keramiky patří též 2. pol. 8. století či počátku 9. stol. Mohlo sloužit i jako ozdoba opasku. Obdobu má na Runde Bergu u Urachu, kde je s jistou opatrností kladeno obdobné nákončí do 9. století (Bernard et al. 1991, Abb. 53:2), avšak jsou tam zastoupeny i nálezy starší (z konce merovejské doby).

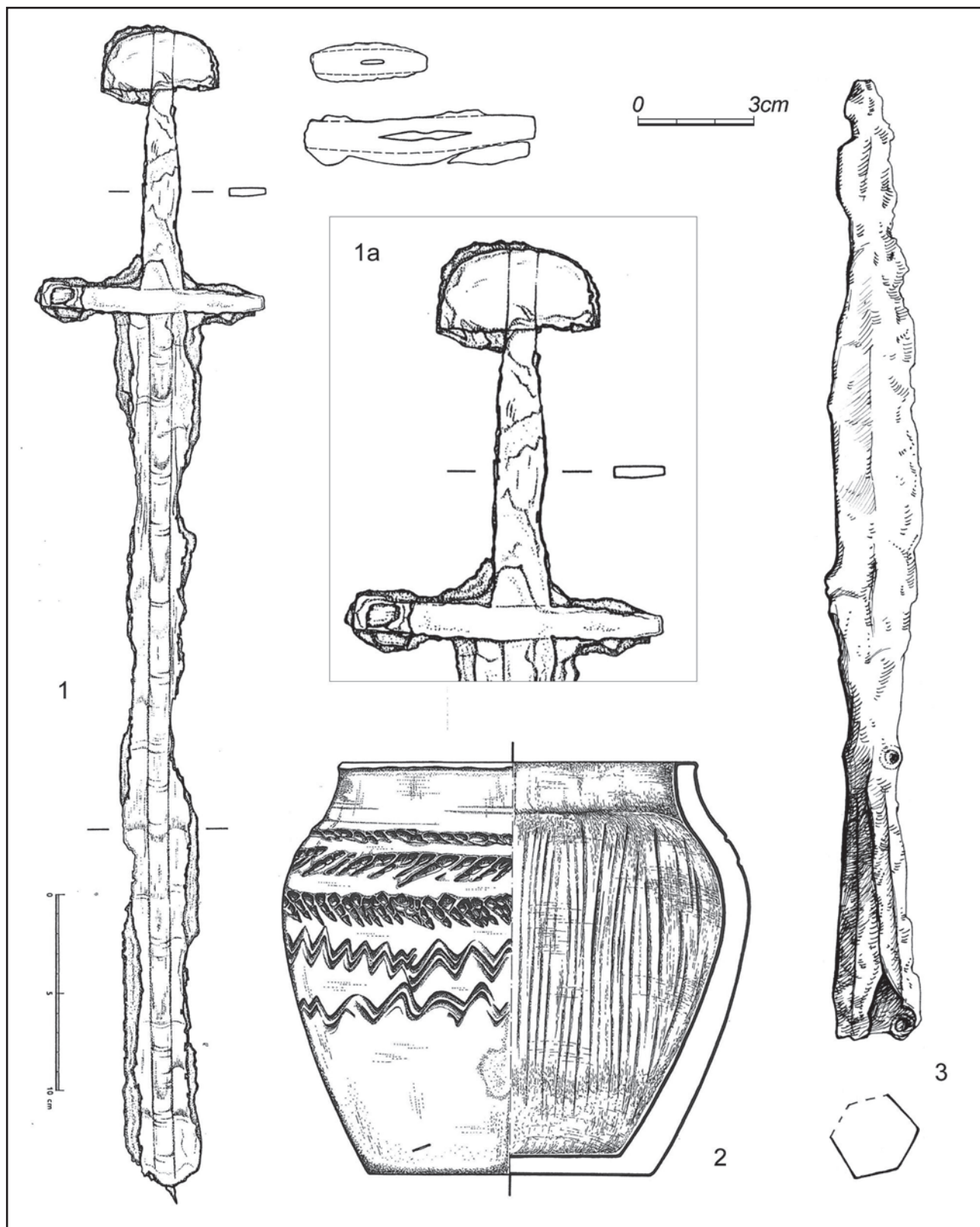
Anglokarolinská výzdoba je velmi vzácná, na Moravě je zachycen též jediný případ z Brna-Líšně (Himmelová 1993, obr. 4). Zajímavá je tabulka složení typově a někdy i výzdobně velmi blízkých kování z širší oblasti - rozdílly byly zjištěny značné (Tab. 3). Naznačuje to různý původ nálezů, nebo jen různé vsázky?? Pouze nákončí z Brna - Líšně bylo též nejspíše zlaceno.

Tab. 3: Analýzy vybraných kování s polokulovitým výběžkem či zvěrným dekorem Podle J. Frány i dalších. U kování z Češova je zásadní rozdíl mezi lícem a rubem v přítomnosti Sn, výraznou přítomností Zn se liší kování z Brna - Líšně

Lokalita, č měř	Popis	Fe	Cu	Zn	As	Ag	Sn	Sb	Au	Pb
Češov	nákončí -líc	3,3	57	2,4		1,8	24		X	8,4
	Rub	12,5	48,8	3?		1,6	24			10
Brno-Líšeň	nákončí-rub	0,3	89,7	10,0			-		X*	-
Dolánky	Nákončí	0,3	78,7	7,5		0,03	7,75	0,06		6,15
Krakow- Wawel	nákončí opravov		97,1	1,9		0,06	0,34			0,5
Olomouc, ob. 31/87/ 839	nezdob. nákončí		83,35	0,14		0,15	12,9			2,5

(*) nová analýza jej zjistila (asi na líci). Nákončí z Brna obsahovalo jako jediné i 0,2-1,4 S ovšem v jiných měřeních.

⁴ Díky internetu se objevila nejbližší obdoba přileb z mohyly 1905 z Gnezdova - až z 10. století (www.Livinghistory.cz). I v tomto případě se uvažuje o franském původu obou přileb, ale o pozdější době výroby (9. stol., spíše jeho konec)



4. Kobylnice, okr. Kolín, hrob s mečem. Nepublikováno.

Z Čech známe ještě jeden zlolek ozdoby nejspíše provedeném v derivátu anglo-karolinského zvěrného stylu, ovšem funkčně šlo o jiný typ ozdoby, tak jej probereme u ozdob.

Meče byly v mnoha případech doprovázeny řemením s garniturami okrasných kování, která měla též statutární význam. Karolinské garnitury se pokoušel třídit K. Wachowski, ovšem mnohdy dosti schematicky (1992, obr. 14). U nás jsou doloženy minimálně tři typy takových garnitur (typ Kolín- II.2, typ Závada-I.2, typ Kouřim-120-bez jiného označení), přitom první dva typy jsou běžnější⁵, Kouřim může představovat jednodušší výběr, i když se počtem kování příliš

neliší. Chybí garnitura typu Marsum (III- typická stříškovitá kování, či kování ukončená vývalkem) podle Š. Ungermana (v tisku, Abb. 13), což při malém počtu všech nálezů není překvapivé.

Kompletní či spíše skoro kompletní máme ze 3 hrobů (Kolín, Kouřim-H 55 a 120 viz Tab. 4, obr. 6:2-5; 9:1,2, 10:3,6-8, Profantová - Militký 2000 b, Šolle 1966, obr.11a, b), další součásti jsou nacházeny jednotlivě v sídlištním kontextu (např. obr. 11:1,3-4). Mnohdy je pak obtížné stanovit, jaké garnitury byly původně součástí (k tomu kriticky Ungerman v tisku, též v tomto sborníku).

Dalším problémem je rozlišit přímé importy a místní napodobeniny franských výrobků.

Nepochybujeme o tom, že garnitury s trojlístým kováním z Kolína a Kouřimi, hrobu 55 jsou přímými importy, mají poměrně blízké období v tomto prostředí (např. ke Kouřimi – Schouwen II: Capelle 1978, Taf. 13:62). V případě Kolína (obr. 7) je jako ve více případech z hlediska typu a provedení palmety nejbližší nákončí z Norre Vedby (Dánsko, Roth 1986, Taf 63a), z hlediska celého uspořádání garnitury pak depot Duesmunde též z Dánska a Östre Pabody ve Švédsku s uplatněním větvené úponky i niella (Wammers 1999, část X. 37s fotem).

Rovněž u dvou zlacených kování z předhradí Libice nad Cidlinou - kování se šarnýřem (obr.11:1, Princová-Justová 1997, obr. 1:4) zdobené symetricky uspořádanými trojlístými palmetkami, a kování s vyříznutým otvorem zdobené vrubořezem (Tab. 4, obr. 11:2, Justová 1977, obr. 1) nepochybujeme o přímé cizí provenienci. Svůj názor tímto směrem pozměnila i J. Princová-Justová (1997, 105). V posledně zmíněném případě není příliš jasná ani funkce kování, v tomto případě nenáleží ke garnituře meče, ale může plnit i jiné funkce – uvažovalo se např. o knižním kování (Princová-Justová 1997, 105), další interpretační možnost přineseme v exkurzu. Libice je zároveň lokalita s dosud největší kumulací karolinských importů v sídlištním prostředí v Čechách (minimálně 3 ks), v jejím zázemí pak ještě meč a další kování z Kanína.

Nejnovejším dosud nezveřejněným nálezem je prolamované bronzové trojlísté kování s rostlinnou výzdobou nalezené při povrchovém průzkumu na nově objevené lokalitě Stradouň⁶ na česko-moravském pomezí. Ukazuje na nálezový potenciál a dálkové kontakty donedávna prakticky neznámého regionu (k tomu Profantová-Vích 2008). Blízkou a jednoznačně karolinskou obdobou je trojlísté kování uložené v RGZM v Kölnu (Westermann-Angerhausen 2006, Fig. Pl. 45, cf. s. 109).

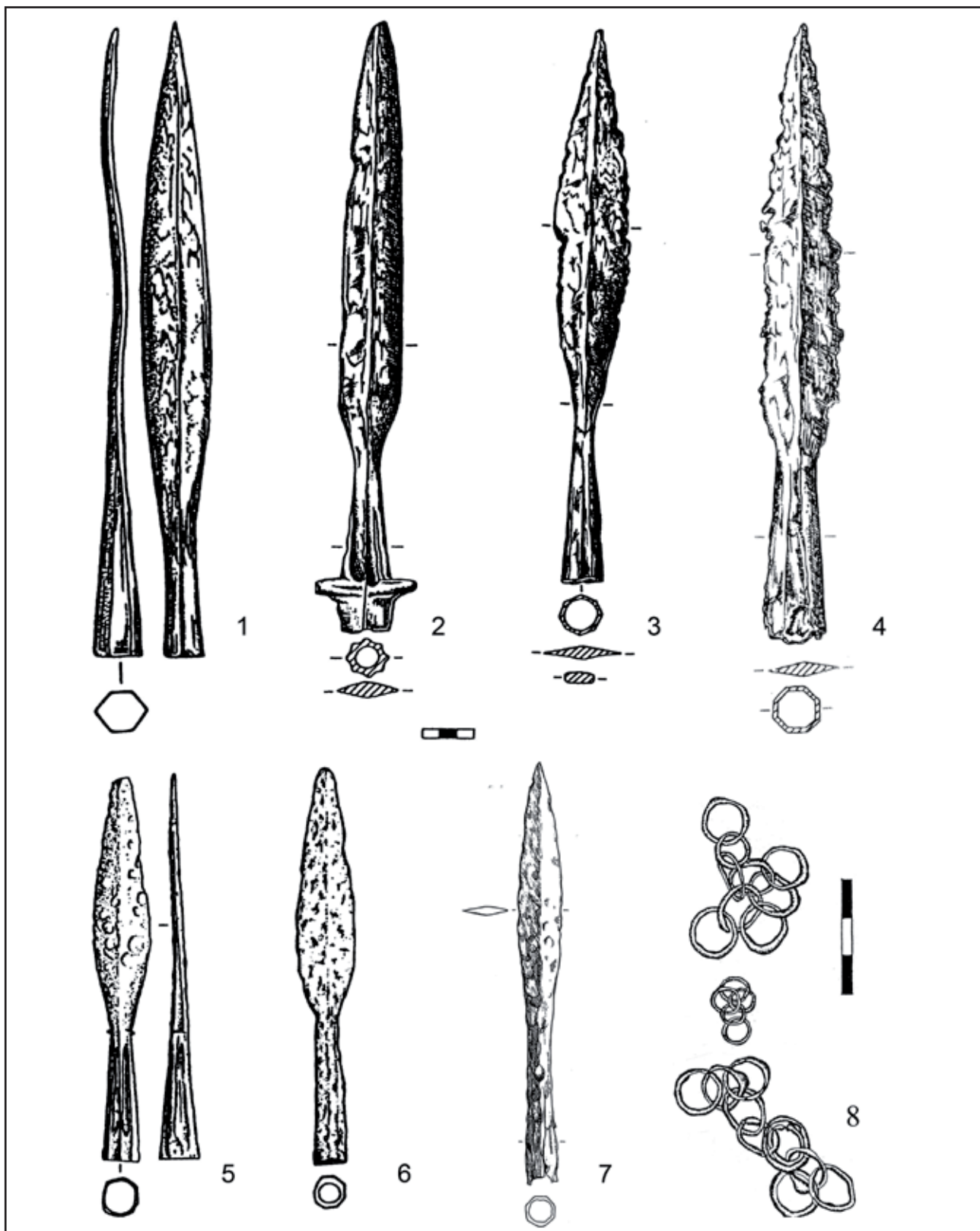
K jiné garnituře patří dvojice nákončí ukončená trojlístkem doprovázená pravouhlými přezkami a oválnými průvlečkami s tožnou výzdobou pletencem (obr 9:1,2, Šolle 1966, obr. 11b:6,7) z hrobu 120 ve Staré Kouřimi. Ač jsou i tato kování umístěna na mapce nejstarších exemplářů (obr. 8 dole), jsou časově odlišná od nálezů z Češova a Rubína. Jednotlivé součásti této garnitury známe z několika dalších lokalit, objevených v posledních letech: Mikulčic - předhradí, výzkum 1963 (obr. 9: 3, cf. Profantová 2001, 330), Žatce (obr. 9:4, poškozený kus - cf. Čech 2004, 66) a Mužského-Hrady (nepublikováno). V případě Kouřimi se nejspíše jedná o import, buď přímo karolinský (i když přesnou paralelu z karolinského prostředí neznám, což neznamená, že neexistuje, v hrobě 120 v Kouřimi jsou bezpečné importy - např. čakan) nebo zprostředkovaný Moravou, v případě Mužského jde o českou napodobeninu. Nevypovídají o tom jen trochu odlišné rozměry, ale především materiál, z něž bylo odlito. Nejde totiž o nákončí stříbrné, ale olovené. V tomto případě se tedy v Čechách potkávají importy i napodobeniny (obr. 9), navíc je doložen dlouhý oběh velmi ceněného nákončí ze Žatce a jeho sekundární úprava (druhotně probitý otvor pro nýt, po odlomení celého pásku se třemi nýty (Čech 2004, 66). Olovo je náhražkou drahého kovu a ukazuje na sociální rozčlenění výrobků, patrně souvisejících s produkcí jedné dílny. Nejsou však odlity ze stejné formy (malé rozdíly ve velikosti nákončí - š. 18 a 20 mm).

Dalším franským importem je neúplná průvlečka s prodlouženým krčkem nalezená nedaleko „dvorce“ na akropoli hradiště Hradsko u Mšena (Tab. 4, obr. 12:1, Profantová 2010, obr. 2,3). Je bohatě zdobená třemi trojicemi plastických lístků s ostře lomenými středovými žebry, umístěnými téměř do trojúhelníku, nákončí je z velké části odlomeno. Patří ke garnituře typu I.2. dle K. Wachowského (1992, obr. 14), pro niž je právě specifickým prvkem přítomnost průvlečky s prodlouženým krčkem. Bronzové průvlečky jsou vzácné, podle výzdoby provedené vrubořezem je pravděpodobný cizí původ průvlečky (cf. tab. 5 –liší se i složením kovu), i když se na Pohansku u Břeclavi, pol. Lesní školka (obj. 210 či okolí) patrně vyráběly i bronzové kusy, ovšem doloženy jsou ty s pravouhlým poutkem (cf. Tab. 5, Dostál 1975, obr. 28:5, Dostál-Vignatiová 1990, 55, obr. 17:3). Průvlečku lze datovat do 9. století, dřívější datování vzniku stěsnané jen do jeho 1. poloviny se pro jednoduché železné výrobky ukázalo díky nově publikovaným celkům (např. Rajhrad/ice - Staňa 2006, obr. 53:1, 54:6 a 2) mylné. Širší může být i datování honosnějších kusů, s uložením průvlečky do země počítáme v průběhu 2. třetiny až 2. pol. 9. století, nelze vyloučit ani o něco pozdější dobu.

U železné průvlečky zdobené tauzií z Hradce u Němčic (obr.12:2, Profantová 1991, obr.1:2) za současného stavu poznání nelze rozhodnout, zda vznikla na Moravě (k tomu Profantová 1991) či na západě. Provedení výzdoby je západního původu, i když tečkované pozadí se jeví jako adaptovaný východní prvek. Příkladem může být nedávno publikované nákončí s rostlinnou výzdobou na tausii provedeném tečkovaném pozadí z hradiště Pfaffstättu v Horním Rakousku (Pollak 2005, Abb. 9, Taf. 19). Další výzdobou blízký nález pochází z Bojně - jde neúplné trojlísté kování (tečky jsou uvnitř i vně ornamentu - Pieta-Ruttikay 2006, obr. 7). Průvlečka z Čáslavi-Hrádku (obr. 12:3) pak nejspíše vznikla jako synkretický výrobek na Moravě (Profantová 1991, též 1997b, fig. 5:1), pro což hovoří i blízké složení kovu nálezům z Břeclavi-Pohanska i Mikulčic (tab. 5). Železné průvlečky (3ks) nalezené na akropoli v Libici n/Cidlinou jsou mladší a nejspíše domácího původu (informace J. Košty, NM Praha).

⁵ Poměry obou garnitur v číslování K. Wachowského byly zachyceny v diagramu: Profantová 1997b, fig. 4

⁶ Za možnost kování zmínit děkuji D. Vichovi.



5. Výběr kopí západního původu: 1 – Poberouní, 2 Bezděkov u Roudnice, 3 Levý Hradec, 4- Semice, 5 Milíčov, 6 Nové Strašecí, 7- Mařín 8- Dolánky, vrch Rubín. Podle N. Profantové 1998, obr. 3 a 4, 7- Profantová-Vích 2008, 8- Profantová-Stolz 2006b.

Poměrně ojedinělé a proto i bez výrazné pozornosti je kování z garnitury k meči z Hradce nad Jizerou (obr.12:4, Kavan 1967). Jde o želené asymetrické kování s průvlečkou a zároveň členěné nýtky podložené měděným plechem, funkční obdoby má především v nových nálezích z Bojné (obr. 12:5, Pieta-Ruttka 2006, Abb. 6:1, 1:6). K. Wachowski jej řadí k typu garnitury I.1. (1992,15), ale kromě jisté obdoby z Mogorjela, která je součástí garnitury jen o dvou kováních, vhodné paralely nemá. Ovšem v kompletní garnituře z Gradišče nad Bašlem (Slovinsko) je takové kování spolu

s kováním se šarnýřem (cf. obr. 11:5, Ungerman v tisku, Abb. 8), které podle Wachowského mělo typ z Hradce postupně nahradit. Je zřejmé, že kování fungovala v jedné garnituře vedle sebe, nikoliv chronologicky po sobě. Podle Š. Ungermana se jedná o garnituru typu Závada (č. II, cf. též Bialeková 1981, obr. 68, 69, rozšíření Ungerman v tisku, Abb.18), skladbou tomu odpovídají i další kusy.

Další dva železné nálezy jsou součástí téhož typu garnitur: nákončí z hradiště Žinkovy na Plzeňsku (Tab. 4, obr. 11:4, Metlička-Profantová 1998, Abb. 2:1) a mírně prohnuté obdélné kování z Libice ⁷(obr. 11: 3, Princová-Justová 1997, obr. 1:5, Metlička-Profantová 1998, Abb. 2:3). Spojuje je též způsob plastického členění (X a Y) a uplatnění plastické výzdoby. Mají paralely na Moravě (Olomouc-Biskupské nám.- Bláha 2001, obr. 11:1) i na Slovensku v Zemianském Podhradí (obr. 11: 6, Kolník 1999, obr. 2) a v Bojně (nepublikováno, vystaveno v SNM Bratislava), ale též ve Slovinsku (obr. 11:5, též Sveta Gora u Bystrice - cit. podle Ungerman 2006). Je zřejmé, že k těmto typům garnitury patří delší prohnuté kování (např. obr. 11:3) funkčně možná nahrazující postupně předchozí typ se šarnýřem, průvlečka s prodlouženým krčkem (např. obr. 11:6) a nákončí (např. obr. 11:3).

2.2.2. Nákončí, ozdoby, nejisté nálezy

Ze Staré Boleslavi, ze sondy XXVI pochází zlomek prohnuté ozdoby s plasticky provedenou výzdobou (vrubořez?) s obtížně dešifrovatelným zvěrným motivem (snad skákající žába shora, Boháčová 2003, 475, obr. 2). Mohlo jít o zlomek náramku či prohnuté ozdoby toulce, pochvy meče apod., předmět má jednu úchytku z rubu, na druhé straně je odlomen. Boháčová uvažovala o možném severském původu, bez uvedení jakýchkoliv analogií, mně připadá pravděpodobnější původ západní (k tomu srovnej rozšíření výrobků v anglo-karolinském zvěrném stylu – obr. 8 a hl. Profantová 1999a, obr. 3). Co se týče chronologie doby výroby předmětu, bude se pohybovat v 8.-9. století v závislosti na co nejpřesnějších analogiích. Ty zatím víceméně postrádáme, podobně jako ke čtyřnožci na nákončí z Kolína (obr. 7:7).

Nejistým nálezem je další ozdoba z Tismic: kruhová pozlacená ozdoba se schematickou rostlinnou výzdobou a 4 ohnutými trny (Profantová-Stolz 2006, obr. 5:11), kde jsme s velkými rozpaky uvažovali o původu z kotlešského kulturního okruhu (o.c. 827). Podle typů ne zcela běžných úchytnů by mohlo jít též o tzv. kovovou agrafu - součást složitějších západních či ještě pozdně římských ozdob. Příklady mně známé jsou sice stříbrné, hranaté, mohou být dokonce nezdobené (Schulze-Dorlamm 2002, Abb. 3), mají však vždy čtveřici shodných úchytek. Pokud se jednalo o nález hrobový, našly se na hrudníku žen a plnily funkci při odívání (řasení látky pláště??). Objevují se minimálně ve 4.- 6. století (o.c. 138), mohly být napodobovány i později.

Do této kategorie řadíme nákončí opasku či od garnitury meče z hradiště Tismice, nalezené bohužel s pomocí detektoru kovů. Jedná se o silně zlacené nákončí zdobené mírně plastickými rostlinnými motivy s palmetkami, zadní hladká strana byla zásuvná, na spodku plastický, mírně zašpičatělý výběžek. Otvory pro nýty ležely nad sebou ve středu ukončení nákončí, v jednom zůstal železný nýt (obr. 8:4, tab.5, Profantová –Stolz 2006, 806, fototab 7:2). Minimálně jeden z otvorů mohl vzniknout až druhotně.

Vzhledem k tomu, že neznáme kvalitní nálezový kontext, lze jej rámcově datovat do 9. století, pokud se nejedná o výrobek pozdně středověký. Přesné analogie nemá.

Zmínit lze i součást železné pásové garnitury zdobenou původně tausíí z předhradí hradiště Budeč, z objektu 1/86 (Profantová 1997b, Fig 3:7). Zatím nemá mnoho paralel, spínaly se dvě části naproti sobě, v mladší době se objevují i bronzové kusy. Pochází z nálezové situace konce 9. či počátku 10. století.

2.3. Ostruhy a třmeny

I ostruhy v mnoha případech ve výzdobě či ve způsobu uchycení (očka, ploténky) napodobují merovejské a karolinské vzory.

V případě dvoudílných ostruh s háčky se mnohdy uvažuje též o západním původu (Bubeník 1992, 149; opatrněji Profantová 1994, 183), ovšem jednoznačné důkazy chybějí. Západní vliv lze pozorovat spíše na některých prvcích výzdoby (cf. Wachowski 1988, u nás např. Dolánky-Rubín), ovšem ta je velmi jednoduchá a mohla vznikat i nezávisle.

Jednoznačně západního původu jsou páskové ostruhy, v Čechách známe jeden exemplář z akropole Budče, ovšem z mladší sídlištní situace a je vyroben z bronzu, měl vsazený, snad železný bodec (Profantová 1994, obr. 9:5).

Nejspíše disponujeme jedním či dvěma páry přímých importů ostruh s ploténkami. Jedná se především o bronzové ostruhy z Kolína (obr. 6:1, Lutovský 1996, obr. 4), kde je uplatněna granulace, bodce jsou zdobené speciálními "návlčky", ploténky mají nýty uspořádány svisle, 2x po třech. Nebyly zřejmě určeny k běžnému používání, jde o výrobek sloužící hlavně k ceremoniálním účelům.

Méně jasný je pak původ honosných ostruh z Kouřimi, hrobu 120 (Šolle 1966, obr. 11b:9,10). Může jít o import západní, i moravskou či českou napodobeninu. Při malém množství srovnávacího materiálu to dosud nelze rozhodnout, i když se v hrobě 120 importy vyskytovaly (např. čakan, asi i sečná zbraň).

Co se týče třmenů, disponujeme jen nemnohými nálezy. Západní typ se uplatnil v rámci depotu z Prachova (obr. 6:2), jde o třmen s uchem otočeným o 90 stupňů, podle Wachowského typ I.3. (1992, obr. 15). Západního původu může být i další třmen z depotu, zdobený též tausíí a se širokým stupadlem. Na pozdější datování (9. stol.) celého depotu oproti původnímu Turkovu názoru jsem již upozornila (Profantová 1992, 637), stejně jako kolegyně Bartošková (1986, 83).

⁷ Na rozdíl od jiných nálezů pochází kování z jámy 80/81 ze sondy 14

Pozdně karolinský typ představuje náhodný nález z Kolína s plasticky zdobenými rameny a měděným tausováním zdobenými bočními destičkami oka a rovným stupadlem (Košnar 1982, 67, Tab. 10). Další užitý kov je mosaz – nebo-li „zinkový bronz“. Třmen je možno datovat do závěru 9. a 1. dvou třetin 10. století, obdobné typy se objevují relativně hojně ve staromadžarském prostředí. Na rozdíl od L. Košnara jej považují spíše za západní než severský import (tomu odpovídají třmeny z Oldenburgu datované před r. 983 cf. Gabriel 2000a, 160), nevylučují ani domácí napodobení cizích předloh. Za západního původu jej považuje i K. Wachowski (1992, obr. 17). Plastická výzdoba ramen je pak doložena i na jiných exemplářích ve slovanském prostředí, např. Jur pri Bratislavě, Pobedim (Bialeková 1981, Abb. 20 a 22 vlevo, Holčík 2000, 148 s fot), tyto se však liší kratším obdélným okem a trochu i výškou ramen. Poslední neúplná část mosazí tausovaného třmene s protáhlými rameny pochází z Prahy – Malé Strany, Mostecké ul.26/96, sondy 2 (Čiháková-Dragoun-Podliska 2000, obr. 5) - třmen propadl při okraji dřevěné cesty dovnitř konstrukce. Vzhledem k torzovitosti nálezu nevíme, jak bylo utvářeno oko na zavěšení, v tomto případě mohlo jít jak o karolinský import, tak o napodobeninu. Datovat jej můžeme do 10. století, spíše též do jeho starších dvou třetin (před r. 970). Po konzultaci s T. Kindem (Frankfurt am Main) lze i proslulý třmen ze Zbečna považovat spíše za karolinský než vikingský, přestože má nejbližší období v Dánsku, v hrobech vikingských bojovníků. I tam se třmeny dostávaly z prostředí karolinského podobně jako meče. Přímý důkaz pro toto zařazení třmenu ze Zbečna však chybí.

2.4. Udidla

Vzhledem k tomu, že se v českém prostředí nedávaly součásti výstroje koně do hrobu, patří udidla k velmi vzácným nálezům sídlištního rázu. O to vzácnější je situace, kdy se udidlo západního původu našlo v depotu - a to dokonce v depotu nejstarším v Čechách. Jedná se o udidlo s vývalkovitě zdobenými postranicemi na ohnutém konci zakončené paličkovitě s plechovými kováními z Plužné na Mladoboleslavsku. Udidlo je prokazatelně merovejského typu (obr. 7:1), jeho výrobu lze klást do pokročilého 7. nebo do 1. poloviny 8. století (Profantová 1997a, Abb. 2:1 cf. i 3). Z depotu pochází ještě štíhlá sekera západního typu a sekera moravského rázu (obr. 6:3, Profantová 1997a, Abb. 2: 2). Celek se dostal do země nejspíše v závěru 8., maximálně na počátku 9. století.

2.5. Mince

Karolinské a arnulfovské mince 9. a 1. pol. 10. století jsou v Čechách velmi vzácné, přesto ukazují nepřímou na význam některých center: Prahy – Šárky v 9. století, Žatce a Dřeviče ve století 10. Pro 9. století disponujeme jedinou mincí: denárem Karla Lysého raženým v Mele r. 845 a nalezeného ve vrstvě související s opevněním na akropoli hradiště v **Praze - Šárce** (obr. 13a:1, Profantová 1999b, Abb. 22:13; 3:2). V r. 2010 byly zveřejněny další 3/4 karolinské denáry a to z jediné lokality - Hradce u Hudčic (kat. Martinice, okr. Příbram), jde o ražby Karla Velikého (Lutovský-Viedeman 2011, zvl. obr. 2). Jde o nálezy učiněné pomocí detektoru kovů amatéry, historický dopad tohoto nálezu je velký. V r. 2011 se podařilo nalézt další denár Karla Velikého z konce 8. století, tentokrát z mincovny Pavia a z hradiště v Tismicích či přílehlého svahu (informace J. Militkého). V tomto případě je situace konfrontovatelná jak s celou kolekcí pozdně avarských bronzů (téměř 40 ks- Profantová-Stolz 2006), tak s keramikou získanou malým archeologickým výzkumem na hradišti (Tomková 1998). Zároveň se v širším zázemí hradiště našly významné byzantské ražby ze 7. století (Profantová 2008). Celková situace nasvědčuje nejen centrální úloze hradiště v rámci skupiny hradišť z Českobrodsko, ale i velkému významu v rámci středních a možná i celých Čech v závěru 8. a na počátku 9. století.

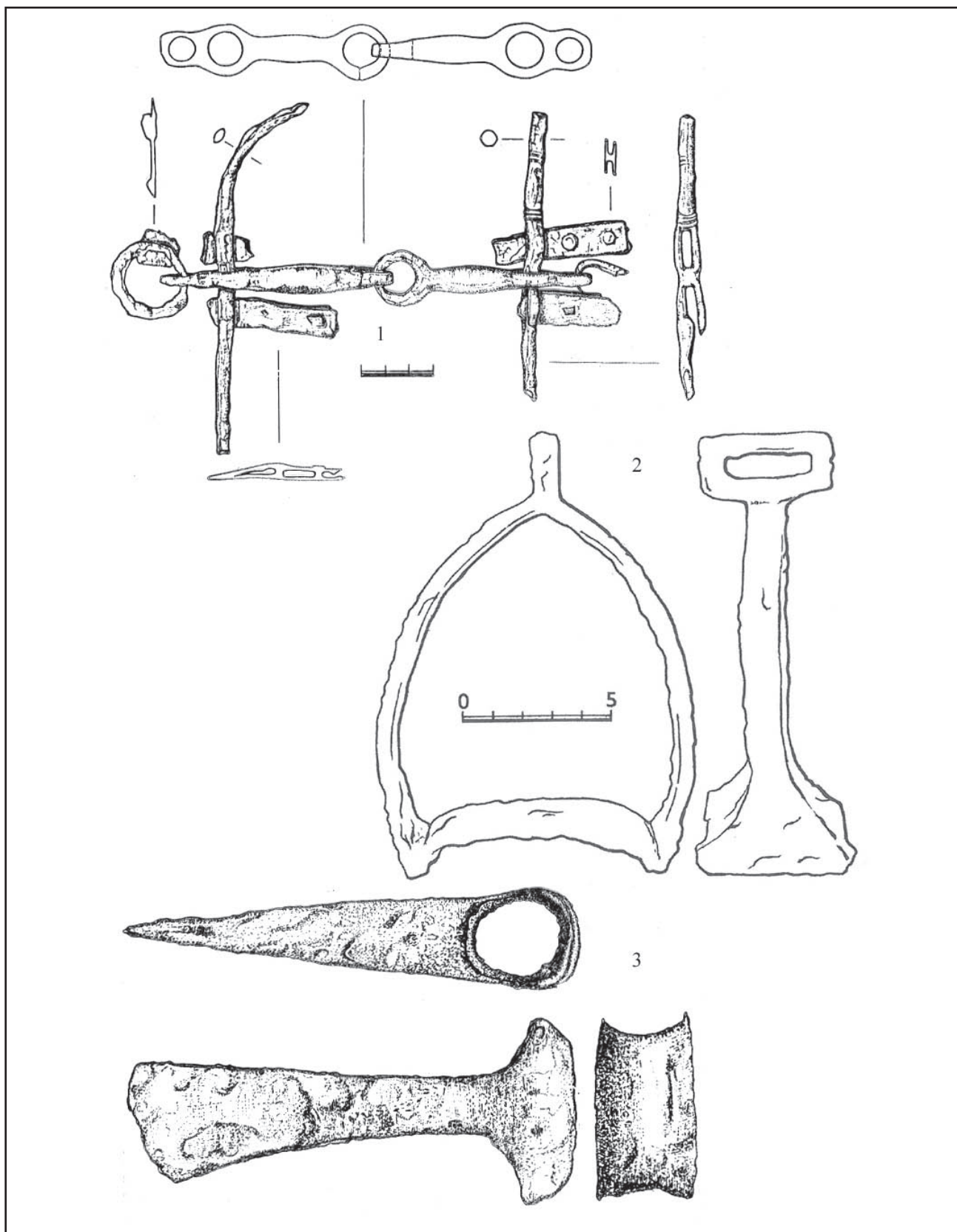
Chronologicky následují tři mince Arnulfovy (907–937 AD, vévoda bavorský), z hradiště **Dřevič**, ražená asi r. 917 v Salzburku (obr. 13a:2, Veselý 2005) a z **Nového Sedla** na Žatecku (Sláma 1993, 107), kde se jedná bohužel o dvě mince ztracené. Po jisté chronologické pauze připomeneme ještě denár Jindřicha I (948-955) ražený v Řezně nalezený v hrobě u kostela Panny Marie na **Budči** např. (Váňa 1995, 144). Patří k nejstarším obolům mrtvých v Čechách. Jindřichova mince pochází též z vnitřního hradiště na Libici (typ kříž/kaplice - Polanský 2005, 146-7).

Poslední ztracená mince pochází již z poslední třetiny 10. století, jde o denár Jindřicha II Svárliového (955-996) ražený před r. 983 nalezený v Praze- Husově ul. 240/1 (Hásková - Starec 1995). Nálezový kontext byl však datován až do 11. stol. (keramika a stratigrafie). Všechny zmíněné mince se našly v západní polovině země či v Praze. Rozhodně neodpovídají frekvenci užívání těchto mincí v 10. století, která byla větší. Západní mince jsou pak méně běžnou součástí některých depotů, zejména toho z předpolí Žateckého hradiště (Radoměský 1995), uloženého do země na počátku 11. století, vyskytly se i v Poděbradech (Jindřich II i III - 983-85; 985-995) a nověji Sběři (5 mincí z l. 955-976, Řezno, Naburk - Lukas 2009).

2.6. Šperky

2.6.1. Honosné: medailony a křížky

Honosné šperky karolinského rázu jsou velmi vzácné. Nejvýznamnějším nálezem je zlatý medailon s antickou gemmou, jehož rubová strana je zdobena filigránem provedou rostlinnou výzdobou, nalezený v hrobě významné ženy pod mohutnou mohylou v Želénkách (severozápadní Čechy, obr. 14:1,2, Profantová – Militký 2000a, Profantová – Frána 2003, obr. 1:1, k nálezovým okolnostem Sklenář 1985, 61 n). Náš medailon je důležitý svým karolinským zpracováním a zdobením rubové strany, filigránová úponka spolu s rámem mají období jednak na rubu zlatého nákončí z Chateauroux (akantové motivy na aversu – Wammers 2005, kat. 24, 82) datované do poloviny 9. století. Ovšem za ještě důleži-



6. 1, 3 – Plužná, okr. Mladá Boleslav, část depotu, 8. století, 2- Prachov, okr. Jičín - část depotu.
Podle Profantová 1997a (1,3) a Beranová-Lutovský 2009

tějši považují dva přívěsky oválného tvaru, které tvořily součást votivního? pokladu z Hoen v Norsku, a které mohou být výrobky jedné dílny. Jedná se o zlaté závěsky č. 26 a 27 se vsazenou gemmou, oba zdobené filigránovou úponkovou výzdobou blízkou přívěsku ze Želének (obr. 14:3,5; Westermann-Angerhausen 2006, 106, Pl. 12A,E,H- především začáteční větvení stejně jako zpracování rámu). Další pro nás prostorově bližší výzdobná paralela pochází z boční strany tzv.

kříž z Ardenne (Luxemburg, s dřevěným jádrem), který je na čelní straně zdoben vsazenými kameny a skly (obr. 14:4, Fuglesang - Wilson 2006, Pl. 51B) a je datován do 2. čtvrtiny 9. století - před vznik Žaltáře Karla Holého (cf. Jülich 1999, B.2, 797-799). V pokladu z Hoen nacházíme další již méně přesné analogie, např. ještě na kruhové ozdobě č. 28 (Westermann-Angerhausen 2006, Pl.13), jedná se už o výrobek jiné dílny než předchozí. Nejmladší mince z pokladu je solidus byzantského císaře Michaela III (Wilson 2006, 16), poklad byl tedy uložen někdy po r. 849 (ražba nejmladšího kufického dináru), respektive spíše po r. 856 (konec vlády Michala III). Depot obsahuje jak cizí - naloupenou složku, tak mnoho výrobků skandinávských, snad přímo norských. Mnoho ze západních výrobků pak odkazuje na sever Francie (Wilson 2006, 25), což může mít význam i pro naše paralely.

Poslední poznatek v souvislosti se závěskem byl učiněn dosti nedávno, kdy bylo analyzováno pomocí RFA zlato jak z medailonu (80% Au, 13,1- 13,3 Ag, 6,6-6,9% Cu), tak ze závěsného řetězu, který se barvou lišil. Právě řetěz měl odlišné složení (jen cca 50,2% Au), jeho ryzost byla o mnoho menší, evidentně byl vyroben jinde, nejspíše v Čechách, a časově nezávisle na době vzniku medailonu - tj. později (cf. Profantová – Frána 2003, tab. 2, s. 51).

Kromě tohoto závěsku můžeme do této skupiny zařadit i několik mladších závěsků: křížků. Nejvýznamnější je bronzový lité ukřížovaný nalezený u kostela Panny Marie na Pražském hradě, můžeme jej považovat za import z jižního Německa nebo Porýní z konce 10. století (Kubková 1997, obr. 1). Výjimečnost nálezu plně koresponduje s tím, že pochází z centrální lokality. Další bronzový závěsný křížek byl nalezen v západní části akropole Libice a má určité analogie v severní a též v západní Evropě, je datován poměrně široce do 10. - pol. 11. století (Militký 2000, 296 s obr., Lutovský 1987). Kromě křížku z Haithabu (Staecker 1999, 407 s Abb.), kde jde ještě o hrubší stylizaci, je relativně blízký křížek z Cikó (Maďarsko, cf. Staecker 1999, 137, Abb.71), kde jsou obdobně zdůrazněné ruce s prsty, liší se náznakem roušky, tu libický exemplář nemá

Je pravděpodobné, že křížky z tak vzdálených oblastí měly nějakou společnou inspiraci - ta by mohla být - vzhledem k absenci delšího a složitěji stylizovaného oděvu - v západním prostředí, odkud známe křížků málo, protože se již nedávaly do hrobů. Pro svou jednoduchost však spíše předpokládám, že se jedná o domácí napodobeninu, některé znaky jako schematizaci nohou z profilu či předimenzované ruce má i jiný křížek z Čech - z hradiště Počaply (Lutovský-Stolz 2001, obr. 6).

2.6.2. Prsten

Z Žateckého pokladu ukrytého okolo r. 1015 pochází luxusní zlatý prsten s vsazeným almandinem a pravými perlami a vybičenou výzdobou (Čech 2000a, 265 s fotem), který je výrobkem buď byzantským nebo západním s dovezenými částmi středomořskými (cf. Profantová v tisku 5) a dostal se k nám nejspíše v závěru 10. století.

Za skutečně důležitý však v této souvislosti považuji jiný obdobně luxusní zlatý prsten s vsazenou oválnou záhnědou a nápisem *pax Vobis*. O tomto prstenu totiž s velkou pravděpodobností víme, jak se do země dostal. Biskup Vojtěch jej dostal r. 983 ve Veroně od císaře Oty, když jej potvrzoval v biskupské funkci (cf. Merhautová 2009, 156, s obr. 7). Kronikář Kosmas zmiňuje výslovně, že obdržel „kromě berly i prsten“ (Kosmas XXVI, s. 47). Formálně výrobě v průběhu prvních dvou třetin 10. století odpovídá podoba kamene i typ písma a nápisu. Máme před sebou nejpřesvědčivější modelový případ obdarování významných osobností při důležitých setkáních. Po pravděpodobném „křesťním daru“ (Kolín), jde o dar v souvislosti s potvrzením církevní funkce, vážící se ke konkrétním osobnostem.

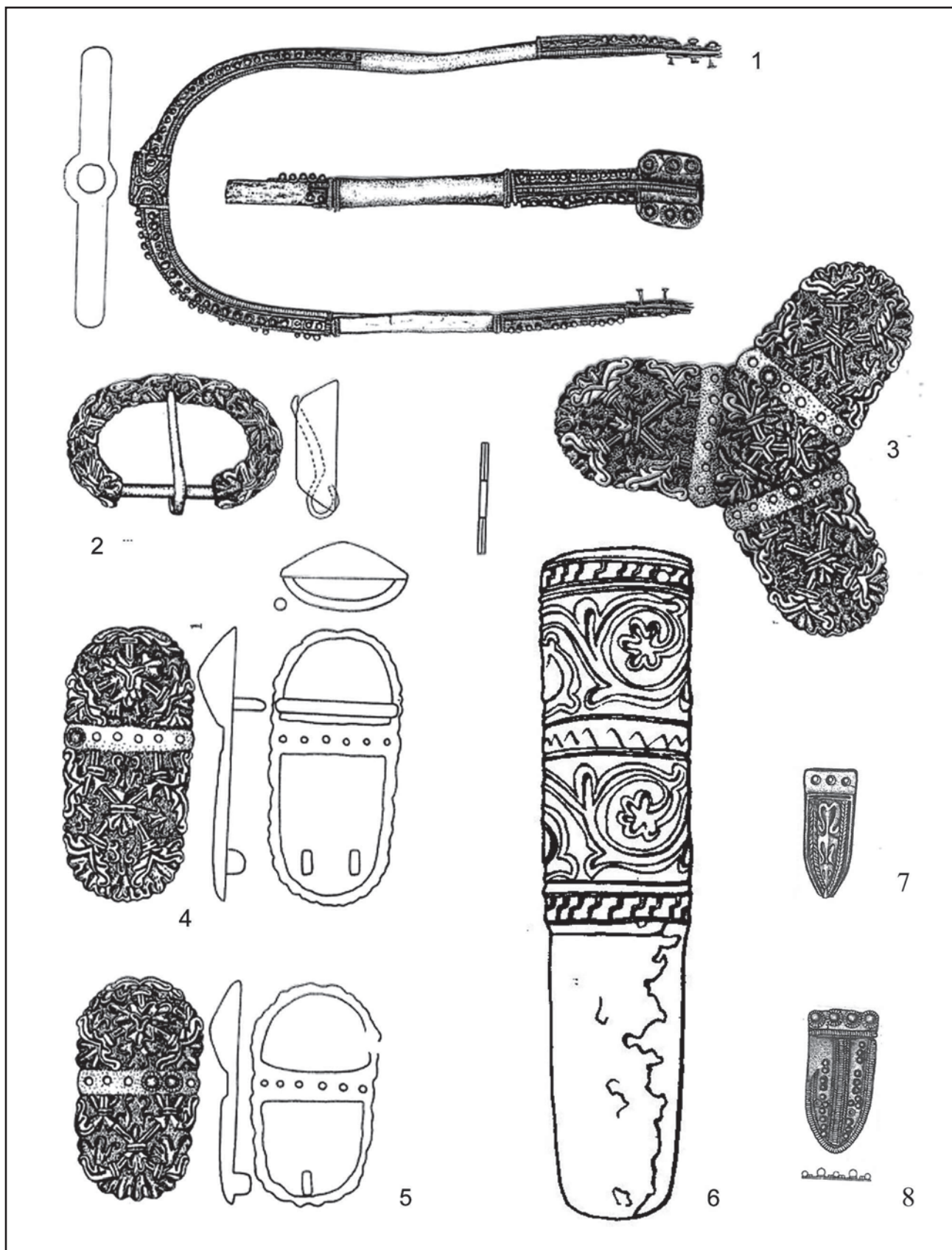
2. 6. 3. Jehlice?

Mezi vzácně používanými kovovými jehlicemi je výjimkou honosná jehlice z hrobu 106b v Kouřimi, jejíž původ je nejistý - mohla být vyrobena v pražské dílně s ostatními šperky (cf. Profantová 2000a, 218- bar. fot.), mohla být také importem, pak nejspíše západním, navazujícím na pozdně antické tradice. U Alamanů se honosné jehlice vyskytovaly, lze uvést však jen chronologicky starší exempláře z 5.-6. století. Nejspíše tam však jejich výroba přetrvala. Navíc použití zprohýbané pásky jako dekorace je doloženo jak ve franském, tak velkomoravském prostředí, ale též na gombících z Prahy-Za jízdnou, ovlivněných oběma těmito prostředími (Smetánka 1994).

2.7. Nádoby –různé materiály

2.7.1. Duté sklo

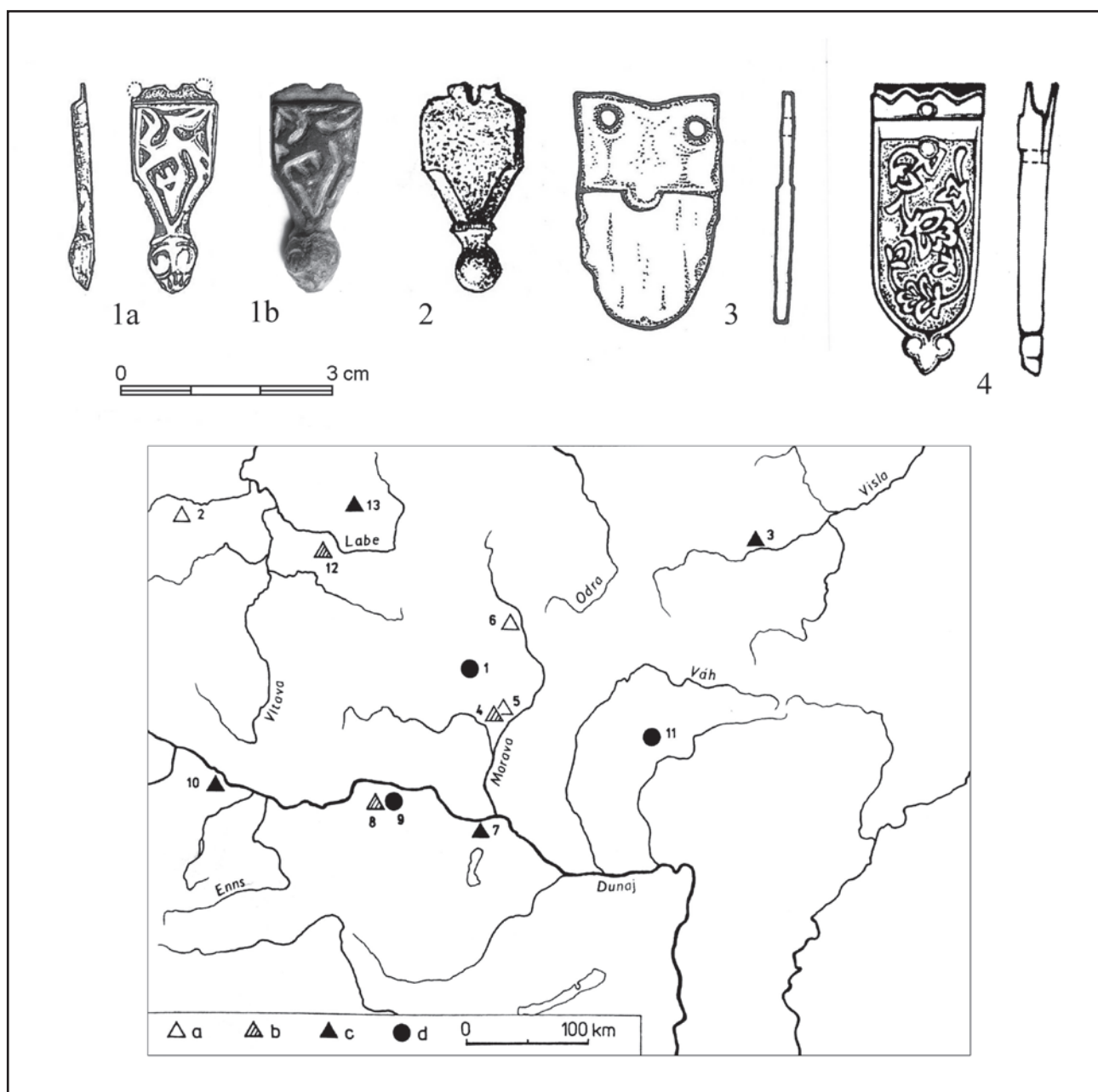
Zcela vzácné jsou nálezy dutého skla, vesměs importované. Dvě skleněné nádoby mísa a nádobka zdobená natavenou nití: pocházejí z knížecího dvojhrobu z Kolína (obr. 3:1,2). Jednoznačně se jedná o výrobky z porýnských dílen, bohužel analýzy skel dosud nebyly provedeny. V hrobě se staly součástí malého picího souboru, tedy plnily funkci obalu na nápoje. Obdobný typ nádoby s natavenými vlákny pochází zhruba ze stejné doby také z hradiště Pohansko u Nejdku (Novotný 1963, obr. 27), větší variabilita dochovaných importovaných skel pak z hradiště Mikulčice (Himmelová 1995). Skleněné nádoby se v hrobech z 9. a 10. století objevují jen výjimečně na rozdíl např. od severní Dalmácie, kde bylo nejspíše sklo o něco dostupnější. Další zlomek nádoby pochází ze sídlištního objektu na předhradí hradiště Rubín (Bubeník 1997, Abb. 26:1) a datovat jej lze do 9. století. Zlomek skla byl zmiňován ještě jednou v Kolíně - v případě dvojhrobu dvou bojovníků, nálezy se však nedochovaly. Podle ostruh se však jednalo o hroby z konce 9. století. Zlomky skleněných nádob z konce 9. - 11. století se našly na Libici, avšak nebyly podrobněji publikovány. S velkou pravděpodobností patří také mezi západní produkci. Tyto lokality se dostaly na mapku spolu s napodobeninami karolinské keramiky (obr. 15 dole).



7. Kolín, knížecí dvojhrob: kování závěsu meče a ostruha (1-5), 6 Kouřim, H. 55, botka kopí zdobená niellem.
Podle M. Lutovského a M. Šolla .

2.7.2. Kovové nádoby

Zcela unikátní jsou importované kovové nádoby z kolínského hrobu. Stříbrný částečně zlacený max. 16 cm vysoký kalich (obr. 3:3) mohl být původně kalichem určeným pro oficiální přípitky na počest světců či andělů (libationis -



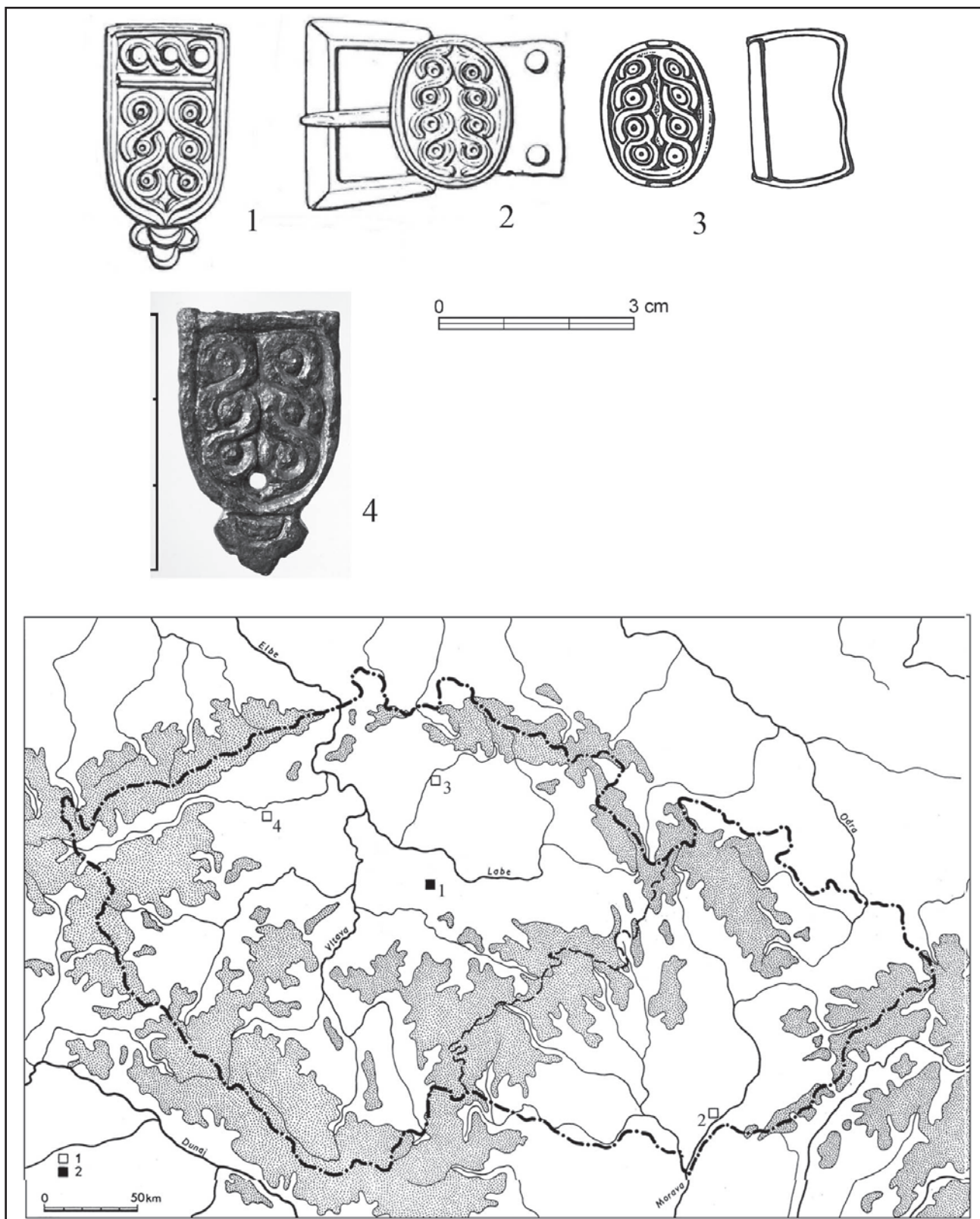
8. 1 Čěšov, okr. Jičín 2 Dolánky, okr. Louny 3 Kadaň, okr. Chomutov, ob. 21/68, 4 Tismice, okr. Kolín, mapa nákončí s polokulovitým výběžkem podle Profantová 1999; 2 podle Bubeník 1988, 4 podle Profantová-Stolz 2006, 3 nepublikováno

Sommer 1998, 143-144 hojně doloženo z Řezna – po hostinách přípitky i žijícím lidem, církví kritizovány), či dokonce jako kalich určený k bohoslužbám. Byl vyroben nejspíše již na přelomu 8/9. či v 1. čtvrtině 9. století v hlavním centru karolinské říše - v Cáchách. Tento závěr podporuje jeho výrobní náročnost, honosnost i velká tvarová podobnost s dřevěným, bohatě zdobeným tzv. Lebuinovým kalichem (muzeum Utrecht) vyrobeným na počátku 9. století právě v Cáchách (obr. 3:5, cf. Lutovský 1997, 63 s obr.). Většina ostatních kalichů z téže doby měla kuželovitou nožku, Lebuinův i ten z Kolína měly nožku válcovitou a nízkou kruhovou dále zdobenou patku. Honosností a užitím prolamování (nodus) srovnatelný kalich se zřejmě jiný nedochoval. Ze Saint Lambert-sur-Loire, z kostela St. Jean-Baptiste pochází rytou výzdobou zdobený kalich z 8.-9. století dochovaný i s paténou. Kalich (vysoký 11,6 cm) je kolínskému blízký tvarem, nožka je válcovitá a rozšiřuje se do téměř ploché kruhové patky (Baud 1995, fig. 40).

Takovéto nádoby byly velmi často spolu s luxusními zbraněmi předmětem oficiálních darů. Jako takovýto dar se kalich asi dostal do rukou knížete pohřbeného v Kolíně. Nejvhodnější prameny doložená příležitost se naskytla při křtu 14 z českých knížat v Řezně r. 845⁸ (cf. podobně Lutovský 1996, 66). Paradoxem je, že kalich nakonec plnil roli nejvýznamnější části „posledního“ picího servisu knížete - v plně pohanském smyslu obdobně jako tomu bylo u Vikingů.

Bronzová situlovitá nádoba nejspíše pocházela též z výjimečného celku z Kolína a šlo o import. Ovšem přesnější paralely nejsou známy, nálezcce hovoří o „miscé“, mísovitě tvary jsou ve franských a alamanských hrobech častější.

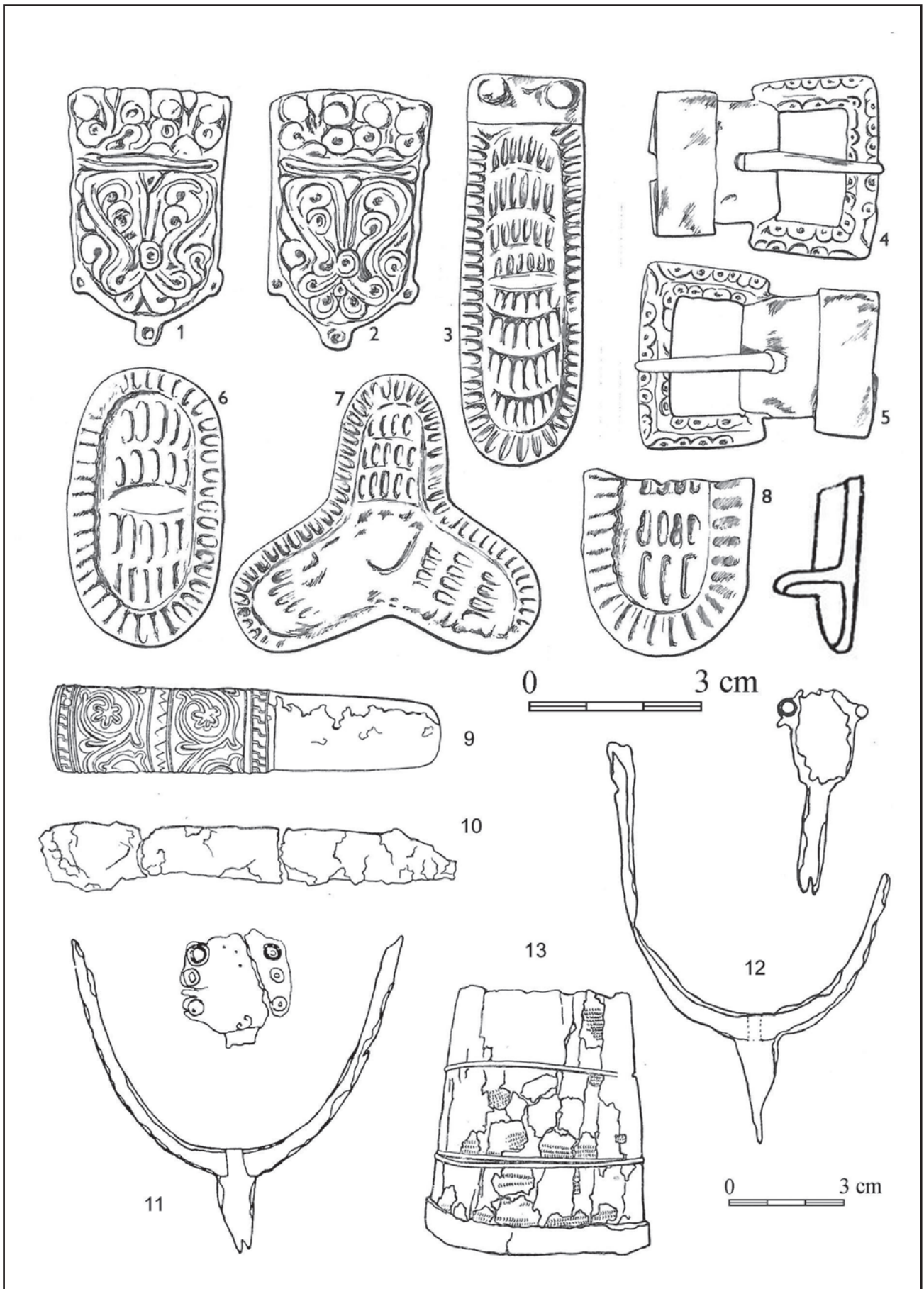
⁸ Obdobnou strukturu má křestní dar uchazeči o dánský trůn Haraldu Klakovi z r. 826. Jeho křest proběhl na dvoře Ludvíka Pobožného - Charvát 2010



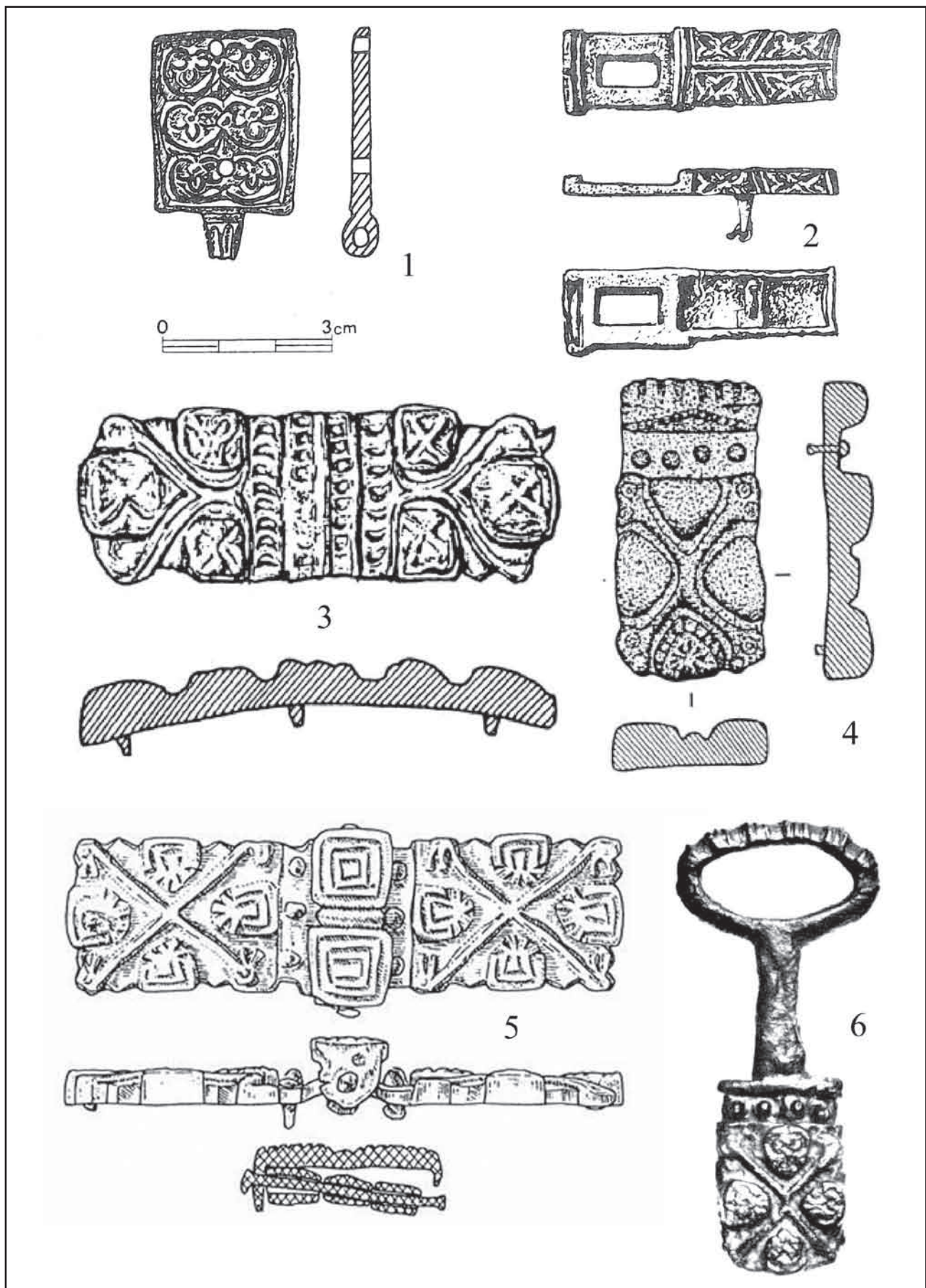
9. 1, 2 Kourim, okr. Kolín, H 120, 3 Mikulčice, okr. Hodonín, předhradí, 4 Žatec. Dole: Rozšíření kování a přezek v České republice:
 1 Kourim, H 120, 2 Mikulčice, předhradí, 3 Mužský - Hrada (nepublikováno), 4 Žatec.
 Značky: 1 hradiště-sídlištní kontext i mladší, 2 hradiště - na pohřebišti, celá garnitura.

2.7.3. Keramika a její napodobování

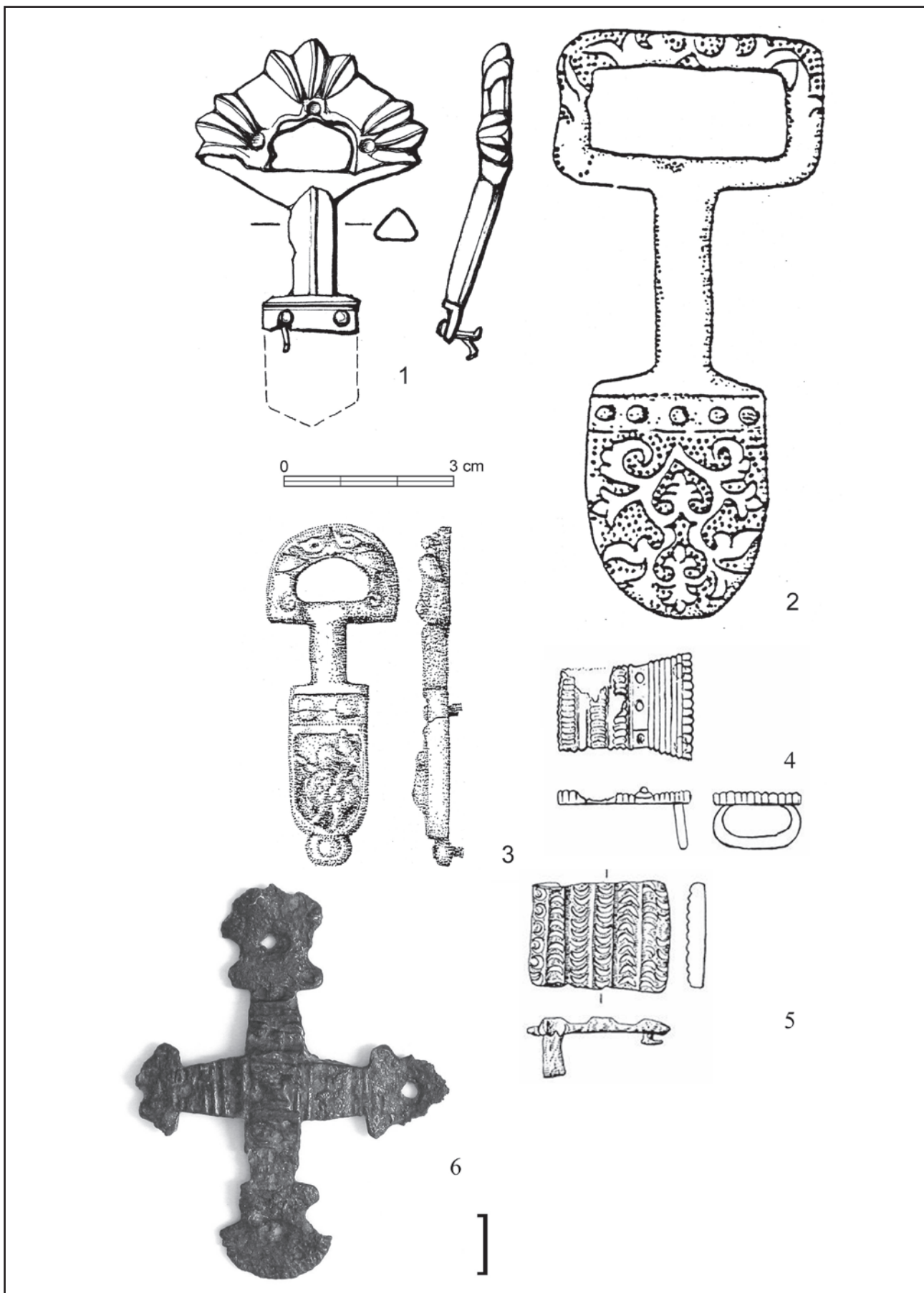
Vyspělejší a luxusnější keramika byla obvykle záhy napodobována, šlo o jiné tvary nádob (např. nádoby s uchem-džbány či šálky nebo nízké nádoby západní) nebo alespoň její výzdoba. V našem prostředí se jednalo o užívání některých složitějších kolků (tzv. vyplněných či sluníčkovitých, ale i drobných čtvercových na místo domácích hřebenových vpichů apod., k tomu Profantová 2008, 626, táž 2000, 660, obr. 9).



10. Kouřim, okr. Kolín, H 55: výběr nálezů: Garnitura k závěsu meče(3, 6-8), (1,2,4, 5) nákončí a průvlečky v nohách zemřelého, botka kopí (9), nůž (10), ostruhy (11,12), vědro (13), Měřítka pro 9-12 dole.



11. Kování k meči a zápona: 1-3 Libice, okr. Nymburk, 4 Žinkovy, okr. Plzeň-jih, 5 Gradišče nad Bašlem (Slovensko), 6 Zemianské Podhradie (Slovensko). Jsou česká kování originály nebo napodobeniny? 1,2 zlatený bronz, 3-5 Fe. Podle J. Justové (1-3), M. Metličky-N. Profantové (4), 5- Š. Ungermana, T. Kolníka (6) ?



12. 1 Hradsko u Mšena, okr. Mělník, 2 Němetice, okr. Strakonice, 3 Čáslav-Hrádek, okr. Čáslav, 4 Hradec n/Jizerou, 5 Bojná (SR), 6 Hořovicko - křížové železné kování, nepublikováno. 1- podle Profantová 2010, 2, 3 Podle Profantová 1991, 4 - podle Kavána 1967, 5 - podle Piety-Ruttkaye.



13a. Mince: 1 Praha –Šárka, 2 Kozojedy-Dřevíč hradiště či nejbližší okolí. Podle N. Profantové (1999) a Z. Veselého.

V roce 2000 jsem zveřejnila nálezy z pěti českých lokalit, u nichž se mi podařilo prokázat, že napodobovaly karolinské amfory zdobené plastickou výzdobou (obr. 15, tzv. Bandamforen, Profantová 2000). Lokality leží ve východní části středních Čech (obr. 15 dole) a z téže oblasti pocházejí i další nálezy: z Kolína, Zengrovy ul. (Valentová - Tvrdlík 2004, obr. 12, č.13/81) a Libice, akropole (výzkum R. Turka) i předhradí hradiště (výzkum J. Maříka 2003, nepublikováno). Přehled nálezů je uveden na příložené tabulce 7. Chronologické rozmezí, do něž lze nálezy vřadit, je prozatím dlouhé: od konce 8.- poč. či průběhu 11. století. Rozhodně je u nás podstatně delší než ve vlastním karolinském prostředí⁹. Nicméně hlavní dobou napodobování se prozatím jeví 9. a 10. století. Většina nálezů souvisí s hradišti či výšinnými sídlišti, pouze tři zlomky se našly na otevřených sídlištích Kolínska (Kolín, Bečváry, Dobešovice - obr. 15:4)- víceméně v zázemí neznámého centra.

Jižně naší hranice se obdobným napodobováním v povelkomoravské době setkáváme na hradišti Gars -Thunau (Holzwiesse, zlomky B1829 a,b,c- Cech 2001). Zajímavé je, že doklady napodobování máme též ze Slezska (Szydłowski 1974, obr. 6, Profantová 2000, obr. 7), ale dosud chybějí z vlastního jádra Moravy.

Obdobně v 9. a 1.pol. 10.století byla karolinská keramika napodobována i na severu – v západoslovanském prostředí, je zahrnuta do skupiny Glienke, kde tvoří výraznou podskupinu (Messal 2011, Abb. 3, 4,7, 8, 9).

Spektrum užití plastické výzdoby je široké, oproti našemu prostředí se objevují i jiné nižší (terinovité) tvary.

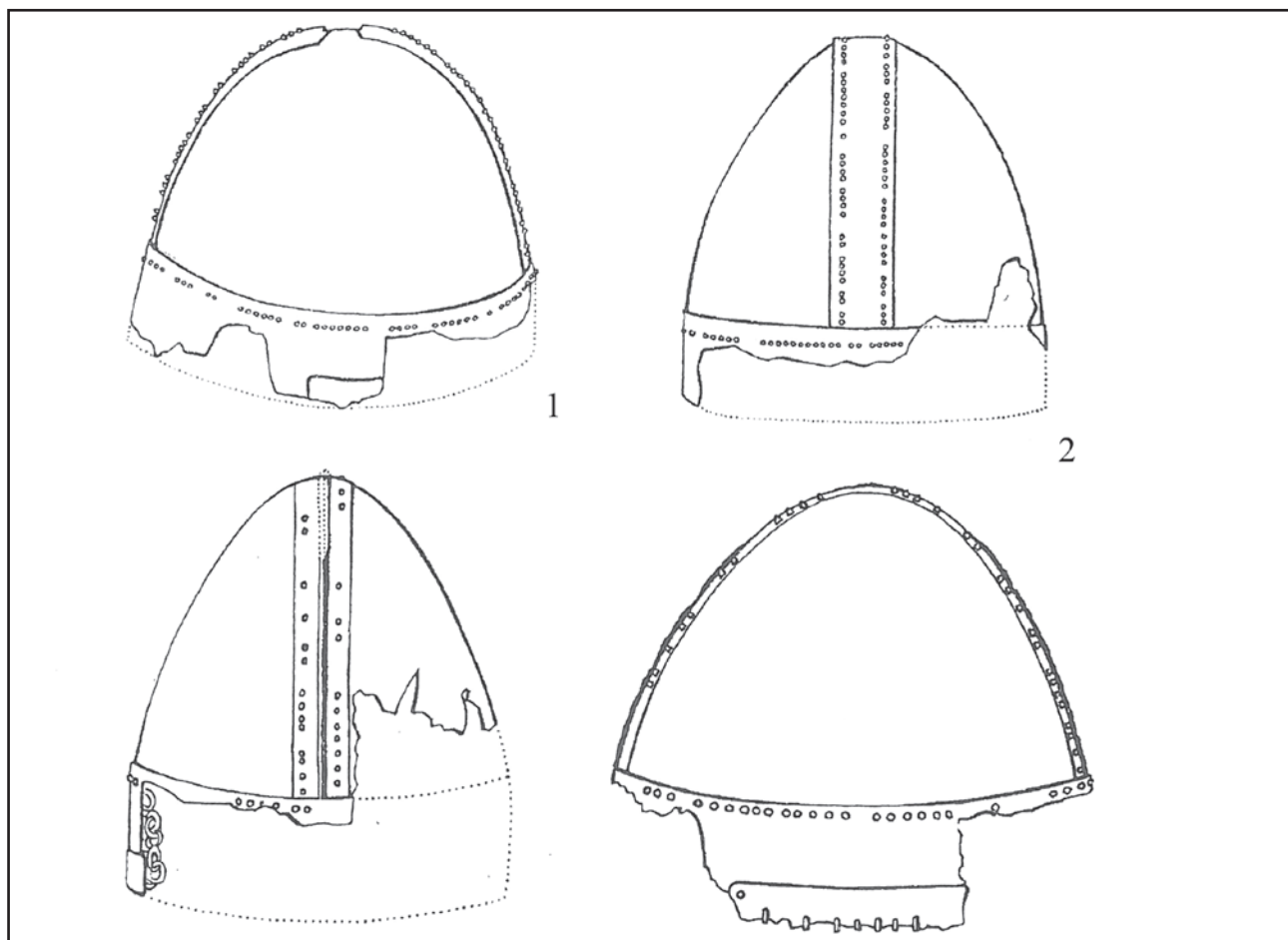
Na závěr chci znovu připomenout fakt, že si lze těžko představit dosti rozsáhlé napodobování nepřenosných zásobnic bez předpokladu, že místní elita znala i luxusnější karolinské zboží. Lze tedy očekávat objevení přímých importů badorfského zboží obdobně jako je tomu v Oldenburgu, Rostocku a jinde (Brather 1996, 69-70, Ann. 18, 19).

2.8. Napodobování karolinských kovových výrobků

Napodobovat a trochu přizpůsobovat žádané kovové karolinské výrobky bylo v 9. století běžné. Proto je velmi obtížné rozeznat domácí napodobeniny od přímých importů. Napodobeniny se hledají především mezi jednoduššími železnými výrobky (ostruhy z hrobu 55 z Kouřimi - obr. 10:11,12), některá jednodušší nákončí, snad např. Lahovice - (cf. Profantová 1997b, Fig. 3:9). Napodobeninou moravského či místního původu může být i drobnější zlacené nákončí s vodorovnými vývalky pravděpodobně z Tismic (Profantová-Stolz 2006, č. 62, obr. 5:8), nejspíše z garnitury ostruh či podkolenní garnitury.

My se zastavíme jen u dvou až třech zajímavějších případů. V prvním jde o napodobování složitých bronzových kování nejspíše z garnitury k závěsu meče zdobených motivem lidských masek. Jedná se o křížová kování zdobená lidskými maskami známá z Mikulčic na Moravě a Budče (kat. Kováry, obr. 16:1, 3) v Čechách, kde však bylo kování užito druhotně v náhrdelníku malého děvčátka, pohřbeného okolo r. 900 již u kostela (Šolle 1980, obr. 3:2, Tab. II). Po zveřejnění dalšího kování vyrobeného ve stejné dílně tentokrát však oválného s pouze dvěma maskami, nalezeného v Brně-Lišni (obr. 16:4, Profantová v tisku 3) je pravděpodobnější, že se jedná též o kování z garnitury meče. Podle dalších rozborů však má západní varianta své ustálené schéma či více schémat (asi 3, Profantová v tisku 3). Typ Kapelle (1) je doplněn o emailovou výzdobu ve středu či skleněnou vložku. Liší se jak tváří s vousy, tak jakousi troj-čtyřčlennou

⁹ Obdobné napodobování je doložené u Slovanů na severu – tzv. skupina Glinke se širším spektrem tvarů nádob (Meszal 2011, Abb. 3,4,8,9).



13b. Praha-Stromovka, Fe. Podle Hejdové

čelenkou¹⁰, nejpodstatněji pak pravouhlými dále zdobenými rameny, vybíhajícími v úrovni vousů (obr. 16: 6,7). Na řemen se uchycuje jiným způsobem. Je datován do 9. století, úvahy o první třetině století nejsou dostatečně podloženy (Felgenbauer-Schmiedt 1993, 45, Abb. 63/7). V dalším, našich nálezům bližším případě- typu Nin (2, obr. 16:2, Beloševič 1980, Tab. 44, 11) je trojice nýtků na konci ramen vystřídána dvojicí, zároveň se motiv „zmenšených“ masek objevuje při křížení (obr. 16:2).

V konkrétním případě napodobenin „českomoravské skupiny“ (3) je výroba rozvinuta nejspíše v Mikulčicích (jistě na Moravě) a je jen volně inspirovaná západními vzory (sponami typu Worms a křížovými kováními s lidskými maskami – typu Kapelle). Tento závěr podporuje i analýza složení kovu obou křížových kování (tab. 6) a opakovaně zjištěné otisky látky na rubu jako technologická stopa. Domácí element lze spatřovat v zobrazování tváře bezvousé, bezvlasé, ale s knírem. To mohlo být inspirováno zobrazeními obličejů v době avarské (Žitavská Tůň - cf. Profantová v tisku 3).

Zároveň je třeba dodat, že provedení této skupiny je náročnější než „originál“ karolinského kování typu Nin. Kování byla vyrobena nejspíše v 1. polovině 9. století, užívala se však i v jeho druhé polovině a jako poškozené v jednom případě ještě na počátku 10. století (Budeč).

Tvar kování je pak ještě napodobován relativně běžnými železnými, někdy pocínovanými křížovými kováními známými z Budeče a Chrudimi (Profantová 2001b, 176, obr. 3:9). Z Budeče – z akropole pak pochází ještě dvojice shodných křížových kování, publikovaných již dříve (Profantová 1997b, obr. 2:2.3). Shoda obou výrobků naznačuje možný domácí původ předmětů. Nově přibylo zajímavé křížové pocínované železné kování s plasticky zdobenými rameny ukončenými vykrajovanými ploténkami velmi připomínajícími ploténky ostruh 9. století (obr. 12:6). Toto zajímavé kování pochází z Hořovicka, přesnou lokalitu neznáme (nalezeno s pomocí detektoru kovů po r. 2000), nejspíše šlo o hradiště či jeho bezprostřední okolí (Otmíčská Hora?, výšinné sídliště Zdice?, k osídlení na Hořovicku: Stolz 2003). Tento kus mohl být vyroben jak na Moravě, tak v Čechách, nejspíše též podle západních vzorů. Nejbližší, trochu gracilnější období má v Komjaticích na jihozápadním Slovensku (Točík 1981, obr. 22:1). Kování pochází ze sídlištní jámy 38, překryté domem, přesto k upřesnění doby výroby v rámci 9. stol. asi nepomůže. Na Moravě chybí analýzy zaměřené na cínování předmětů, vzhledem ke konzervaci většiny zřejmě již nebude možné je provést.¹¹

¹⁰ V případě křížku typ Mikulčice je na hlavě jakási čapka s trojčlenným prvkem, ovšem jedná se o funkční výběžek pro nýtek v případě prvku ve středu, tento prvek pak chybí u kování z Brna -Líšně.

¹¹ Pocínování se nám podařilo zjistit na kování a ostruze s háčky na hradišti v Brně –Líšni-dosud nepublikováno.



14. Želénky a analogie k medailonu: 1-2 líc a rub medailonu ze Želének, 3, 5 Medailony č. 26 a 27 z pokladu v Hoed (Norsko), 4 boční strana kříže z Ardenne, přední strana zdobena vsazenými kameny. Podle Westermann-Angerhausen 2006.

Jiným příkladem jsou honosná stříbrná nákončí a oválné průvlečky k obdélným přezkám zdobené pletencovým motivem, zjištěná v Čechách (Kouřim, Žatec, Mužský) i na Moravě (Mikulčice). Kombinaci možných importů a napodobenin jsme již zmínili v kap. II: 2.1. I tento okruh zahrnuje Čechy i Moravu.

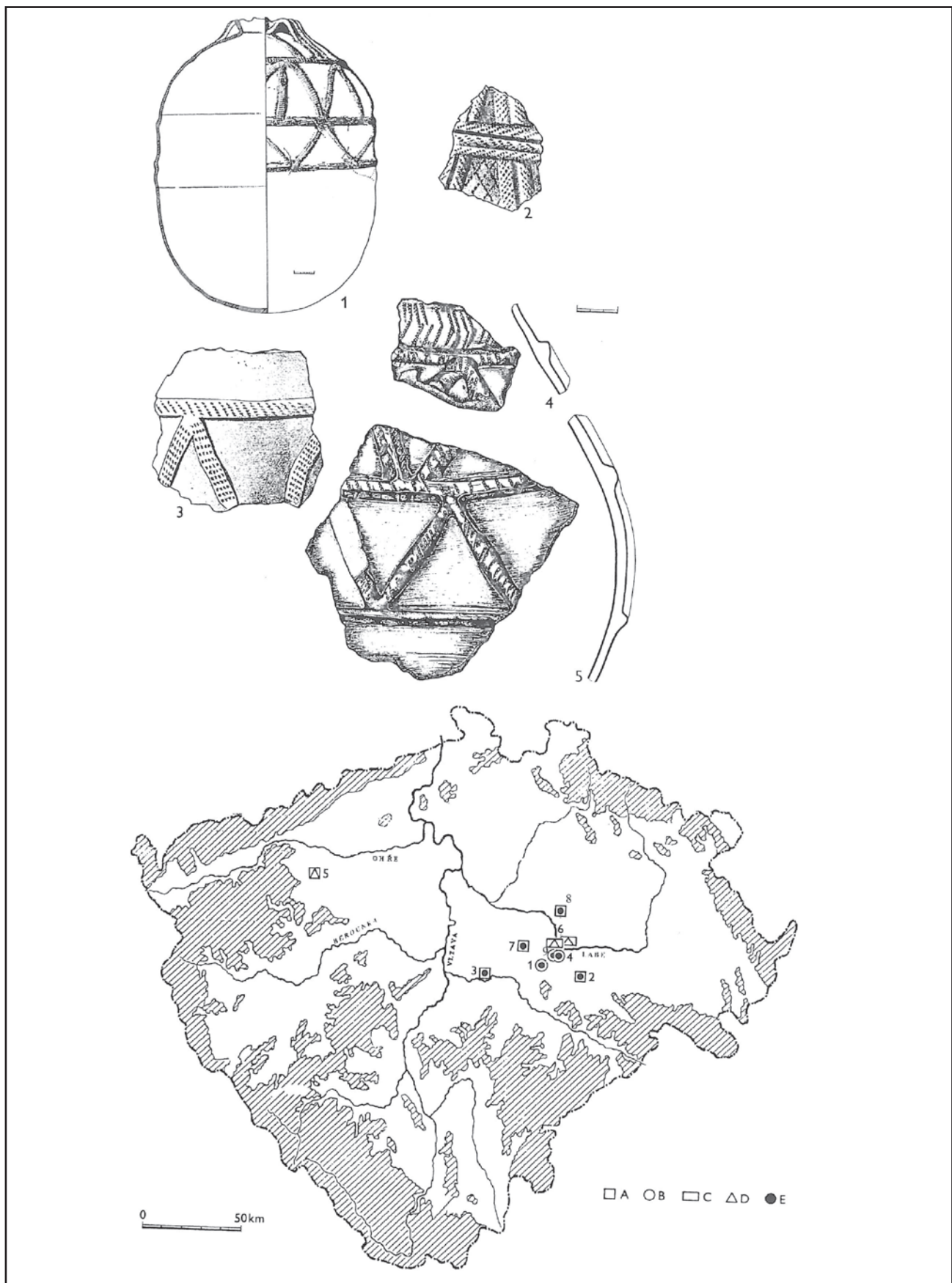
Napodobovaly se i okrasy, i když příkladů je známo méně. Např. terčovitá spona s vypouklým středem z Kanína, hrobu 163 (Mařík 2009, Tab. 52:9) je zřejmě takovou napodobeninou západních předloh. Ty se liší především rovnou středovou ploškou (Miller-Wille 1988, Fig. 3). Spony se napodobovaly i v severském prostředí. Datovat lze celek z Kanína nejspíše do 2. pol. 10. stol. Možná nejbližší obdobou je spona z Oldenburgu (Starigrad, dnes museum Schleswig) datovaná tam do 2. čtvrtiny 10. století. Spona je rozetovitá a tak jako ta kanínská má vypouklý relativně masivní střed, přitom je drobná (24 mm, Gabriel 2000b, 170 s obr.)

Tab. 4. Čechy: Přehled součástí garnitur mečů karolinského původu, případně samostatných nákončí. U č. 9, 12 není jasné, zda se jedná o karolinský import či napodobeninu.

lokality	č hrobu/ situace	trojlísté kování	oválné kování	ná- končí	kování se šarnýřem	průvlečka s prodlouž. Krčkem	křížové kování	kov s prů- vlečkou	Datování	jiné kov poznámka
1 Čěšov	hradiště			1 zlac Br					konec 8. a poč. 9. st	
2 Dolánky Rubín	hradiště			1 br					konec 8. a poč. 9.st	
-Hořovicko	hradiště?						1 Fe pocí- nované		9.stol.	může být morav. pů- vodu
3 Hradec nad Jiz								1 Fe s nýty	2.pol. 9. stol?	dvoudílné
4 Hradsko u Mšena	akropole hradiště					1 bronz			1.pol. 9. stol.	
5 Kolín	dvojhrab	1 zlac Ag	2 zlac Ag	1 zv. styl				oválné	860-880	niello. + přezka
6 Kouřim	55	1	1	1						
	120								850-880	
7 Kováry- Budeč ?							2+ 2 Fe, tausie 1 bronz zlaceny			1 pásová zá- pona tausie
8 Libice, předhradí					1 zlac. palmetky				9.stol. poč. 10.	1 fe prohnuté kování
Libice, předhradí									9.stol.	1průvlečka s vruboře- zem
9 Němětice						1 Fe + Ag			9.stol.	může být i moravské- ho původu
10 Stra- douň		1 br							9.stol.	nepubliko- váno
11 Tismice	hradiště			1 zlac. br					konec 8./9. stol.	
12 Žinkovy				1 Fe					9.stol.	

Tab. 5. Čechy a Morava: Složení vybraných kování západního typu. Jsou tu zachyceny čtyři skupiny: 1 téměř čistá měď (Břeclav-Pohansko, Čáslav-Hrádek, Mikulčice, Tismice nákončí) většinou zladená amalgamací, 2. Olovnatý bronz (Hradsko) 3. nepravá olovnatá mosaz (Kanín, Kouřim, H 55, Pb-27,1) 4. bronz (Tismice- zadní plech). Kromě toho jsou zachyceny stříbrné předměty z Kouřimi, kde se obsah stříbra pohybuje od 45-85%.

č. měření	lokality, popis	Fe	Cu	Zn	As	Ag	Sn	Sb	Au	Pb	inv. č.
	Břeclav-Pohansko	-	95	0,3	-		1,5	0,05		0,95	P102262a
	Břeclav-Pohansko		93,6	0,15	-		2,1	0,11		2,45	P190302
	Čáslav-Hrádek		94,15	0,1		2,5	1,4	-	1	0,85	NM
17360	Hradsko, kování-průvlečka	0,80	57,20	3,50	<	0,20	<	0,05	<	37,40	
	Kanín, kov se šarnýřem		72,68	8,85	1,96	0,04	0	0,07	1	16,4	Hg



15. Výběr napodobenin karolinské keramiky: 1 karolinská amfora s plastickou výzdobou, 2-3 Třebovle, okr. Kolín, 4-5 Dobešovice, okr. Kolín. Dole: Mapa nalezišť porýnského skla a napodobenin plasticky zdobených amfor v Čechách. A - Hradiště a výšinné sídliště, B- rovinné sídliště, C- hrob, D - sklo, E - keramická napodobenina reliefně zdobených amfor. 1- Bečváry, okr. Kolín, 2 - Čáslav- Hrádek, 3- Čtyřkoly-Lštění, okr. Benešov, 4 - Dobešovice, okr. Kolín, 5- Dolánky- Rubín, okr. Louny, 6- Kolín, 7 - Třebovle, okr. Kolín, 8 Kolín, Libice, okr. Nymburk. Podle N. Profantové 2000, doplněno.

č. měření	lokalita, popis	Fe	Cu	Zn	As	Ag	Sn	Sb	Au	Pb	inv. č.
	Kouřim H 55	0,37	57,63	12,2		0,04	2,53	0,1		27,1	96665, NM
		0,9	47,49	3,2		0,03	4,5	0,18		43,7	96666? NM
		0,88	76,48	9,45		0	3,4	0,09		9,7	96667, NM
		1	95,33	1,13		0,32	1,75	0,07		2,13	96673, NM
	Kouřim	0	0	0,45		44,84			45,15		96689, Hg
		0	0	0,45		83			5,15	0,4	96689
		0	-	0,2		84,94	1,15	-	2,08	0,8	96691, Hg
	Mikulčice -průvlečka		93,04	0,33		0,22	2,25	0,4		2,5	4969/58
14093	Tismice- nákončí- líc		74,4	-	-	-	0,1	-	17,5	0,8	č. 44
14094	Tismice- nákončí- zadní pl	3,6	84	-	-	-	14,9	-	-	-	
14092	Tismice- nákončí, čištěn bok	0,4	96,6	-	-	-	1,7			1	

Tabulka 6: Složení slitiny u kování zdobených lidskými maskami, o nichž předpokládáme, že vznikly v jedné dílně. Rozdíl v nepřítomnosti Zn a nepřítomnosti Pb u kování z Brna, měřeného však v Muzeu v Roztokách na jiném přístroji. Pouze u tohoto kování byla jednoznačně zjištěna rtuť, ačkoliv byly všechny 3 zlacené v ohni amalgamací. Podle J. Frány a D. Perlíka (dříve muzeum v Roztokách).

Lokalita	označení	předmět	č.měření	Sb	Cu	Zn	Au	Hg	As	Sn	Pb	Ag
Mikulčice	594- 438/59	křížek		0,1	92,8	0,35	2,80			0,75	2,3	
Kováry-Budeč	23- 305	křížek, rub	1651	0,1	89,06	1,26	1,0		2,14	4,5	1,36	0,35
Brno-Líšeň	bez	kování s maskami-líc	R15373	0,20	55,54	-	34,89	7,63		0,27	-	1,47
Brno-Líšeň		kování s maskami - rub	R15374	0,26	81,78	-	13,72	3,06		0,42	-	0,75

3. Součásti relikviářů, lžička na kadidlo

V českém prostředí konce 9. a 10. století jsou velmi vzácné různé ozdobné části relikviářů či přímo relikviářové křížky.

Jednoznačné je neúplně mírně lichoběžníkovité bronzové? kování se zbytkem nápisu „onicis“ s dochovanými 3 nýtky z „kněžského domku“¹² na akropoli hradiště Libice nad Cidlinou (Turek-Hásková-Justová 1980, obr. 44 nahoře), zřejmě ze závěru 10. století. P. Charvát se nedávno pokusil hypoteticky „doplnit“ nápis na (S.) Andronicis a spojit osud relikviáře s Vojtěchovou cestou do Verony a jeho návratem z Říma do Čech r. 992 (Charvát 2007, 12-13).

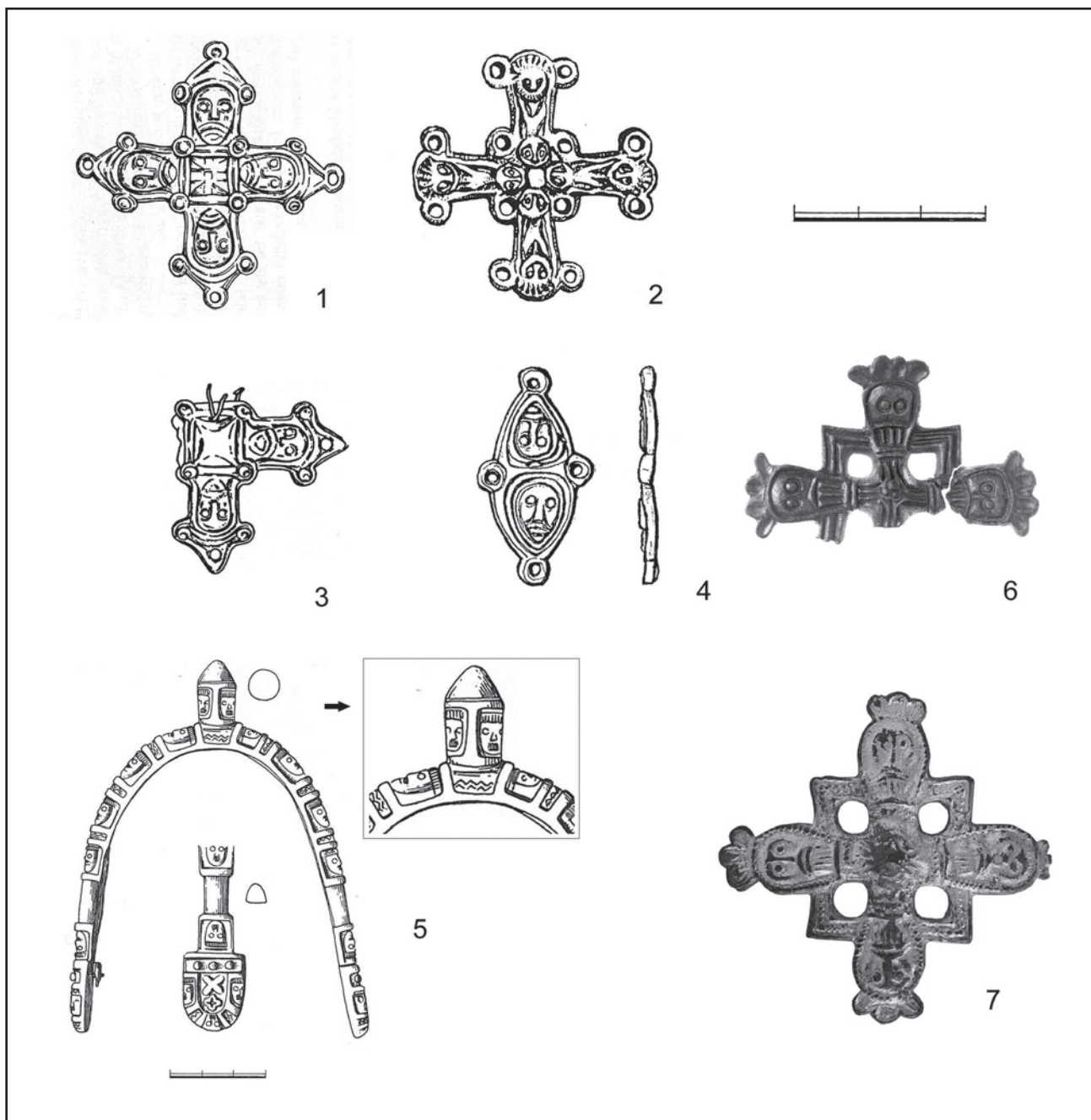
Další doklady jsou méně jednoznačné, jedná se o parohová obložení nejspíše relikviářů, vzhledem k jejich prosté geometrické výzdobě je místo výroby neurčitelné, i když kompletní kusy známe ze západu (např. Essen-Werden (Schulze-Dorrlamm 2003, Abb. 6, 9, 10, typy výzdob - 26/ 31, případně Gabriel 1989- neúplný). Takové zlomky známe nejspíše z hradiště Budeč (Váňa 1995, Abb. 16:7,12, 41:6,8, 10, též Bartošková 1995, Abb. 8:2) nebo prolamovaná destička s motivem křížku z Libice nad Cidlinou (Turek-Hásková- Justová 1980, obr. 33 vpravo). Do téhož okruhu církevních západních vlivů patří i železná lžička na kadidlo nalezená uvnitř chrámu na akropoli Libického hradiště (Turek-Hásková- Justová 1980, obr. 31).

4. Závěr

Západní franské a raně otónské importy jsou součástí hmotné kultury Čech konce 8. až 10. století a s novými výzkumy jich stále přibývá.

Archeologicky disponujeme větším počtem nálezů z 9. století, což vyplývá z nálezů tří mimořádně bohatých hrobů (Kolín, Kouřim, Želénky), přitom z historického hlediska západní vliv sílí v 10. století, kdy se projevuje i v architektuře (kostel, Libice – akropole- naposl. Mařík 2009a), objevení se náhrobních nápisů (Libice-akropole) nebo kování relikviáře s torzem nápisu (Libice) či emailem zdobené křížové ozdobě, asi knižním kováním? (Žatec- 2. pol. 10. stol. - Čech 2004, 66 s obr). Např. v kategorii mečů jsou ty s damaskovanou čepelí a s nápisem většinou z 10. století, pouze jednodušší značka

¹² Mohlo jít samozřejmě o dům kupců, ovšem nález stílů dokládá gramotnost jeho některých obyvatel.



16. Křížová kování s lidskými maskami: Mikulčice, okr. Hodonín (1), Nin-Ždrijac, Chorvatsko (2), Budeč, okr. Kladno(3), Brno-Líšeň (4), 5 –Mikulčice, ostruha s motivem masek z hrobu 44/II, 6 Kapelle, Korutany, 7, Vester Egesborg (Dánsko). Podle N. Profantové (2009, 1,3) a Profantová v tisku 4 (1, 4,5), J. Beloševiče 1980 (2), S. Felgenbauer-Schmiedt (6) a J. Ulriksen 2003 (7).

se objevuje v 9. století (Plzeň – Doudlevice, obr. 1:1). Teritoriálně je největší koncentrace importů na Kolínsku (Kolín, Kouřim, Libice, Kobylnice - obr. 3:1- 4; 4,7, 10, 11:1-3), importy prakticky nenacházíme mimo hradiště. Nejméně nálezů pochází ze západních a jihozápadních Čech (Žinkovy), to je dáno jednoznačně stavem archeologického bádání a omezenými výzkumy v této oblasti. Ve východních Čechách jsme zachytili spíše napodobeniny (Mužský-Hrada) karolinských kování.

Distribuce nálezů stvrzuje jasnou vazbu na distribuci moci, nálezy se prakticky nenacházejí mimo hradiště, teritoriální koncentrace je největší na Kolínsku (Kolín, Kouřim, Libice, Kobylnice), relativně méně je zastoupena Praha. Jakkoliv se zde nabízí vysvětlení stavem poznání, zvláště je ve hře následný, pro zachování archeologických pramenů nepříznivý život metropole a absence pohřebiště příslušného k hradišti Šárka, nelze výsadní postavení Kolínska podceňovat. Právě tak ani stav poznání nerelativizuje význam některých center s kumulací karolinských a raně otoských importů - Dolánky-Rubín, Kouřim, Zabušany, Libice, Žatec.

Pro deváté století jsou přitom určující hrobové nálezy. Sám tento kontext naznačuje určitou volnější a postupně se rozvíjející vazbu, která odpovídá začleňování Čech a zvláště české velmožské vrstvy do politické a kulturní sféry karolin-

ské říše, a to i jedinečnou přechodnou situací, kdy pronikající křesťanství nestačilo ještě plně ovládnout a proměnit pohřební ritus, zároveň však kontakt s franským prostředím pronikl razantně do životního stylu velmožů a zvláště ovlivnil ostentativní prestižní a mocenskou symboliku kroje, výzbroje a výstroje.

Zde zůstává stále nosná interpretace části luxusních předmětů jako projevu prestižních darů stvrzujících a artikulujících složitou strukturu různě volných vztahů nadřízenosti a podřízenosti. Jako historické pars pro toto vystupuje v podobných interpretacích obdarování při **křtu** čtrnácti českých knížat v **Řezně roku 845**. Tato hypotéza láká zvláště u kolínského knížecího pohřbu, k interpretačnímu zatížení zde vyzývá především kalich. Další v literatuře již zmíněná možnost je v souvislosti s hrobem **55 v Kouřimi**, především v souvislosti s nálezem botky kopí (též cca před r. 860). Myslím však, že nosnější než přímé spojení historické zprávy Fuldských análů s konkrétním nálezovým celkem (cf. Profantová 2009, 310), vedle křtu z roku 845 se nabízí např. české poselstvo z roku 822 atd. (Annales Regni Francorum ad. 822, Annales Fuldenses ad. 845, in MMFFH I, 50, 89), je volnější provázání svědectví obou typů pramenů, archeologických a historických, jako výrazu stejných a alespoň ve střednědobém horizontu relativně trvalých forem mocenské komunikace.¹³ Význam této komunikace stvrzuje v českém prostředí opět historický pramen, o knížecím obdarování zlatem, stříbrem a drahocennými rouchy píše v 10. století Kristiánova legenda, podle ní měla takto obdarovávat kněžna Ludmila své družiníky (pozdější vrahy) na přelomu 9. a 10. století (cf. Ludvíkovský 1978, 36-37).

V rámci mocenské distribuce darů by se mohla pohybovat i interpretace karolinského medailonu nalezeného v hrobě kněžny ze Želének (9. století), v tomto případě mohlo jít spíše o dar svatební a to kněžny, jež přišla do Čech nejspíše z Moravy (Profantová 2009, 291). Řetěz domácí výroby, na kterém byl medailon zavěšen jakoby symbolicky vyjadřoval začleňování prestižních znaků internacionální mocenské elity říše v českém prostředí. Ve vztahu k tématu této stati výrazně vystupuje význam **mocenského daru obdarování** v souvislosti se sv. **Václavem**. A to jednak ten, který dokládají legendy: zvyk obdarovávat **ostatky svatých** či relikviáři s ostatky, případně relikviářovými křížky se v případě obdarování knížete Václava, který od Jindřicha I. obdržel ruku sv. Víta (Třeštík 1997, 413- 414), stává **státnickým aktem** prvořadého významu. Bez historické legendy jsou pak některé části světcova pokladu, u nichž lze opět uvažovat o prestižním obdarování – **přilba a kroužková košile** jako součást ochranné zbroje. V případě čepele svatováclavského meče nelze rozhodnout, zda se jednalo o obdarování či výrobu na objednávku pro knížete Václava (+ 935) či Boleslava I (+972).

Posledním obdarovaným byl **biskup Vojtěch** (tedy příslušník církevní elity, +997). Od císaře Oty obdržel v souvislosti s potvrzením biskupské funkce r. 983 zlatý **prsten** s nápisem.

Oficiální dary se objevují převážně u mužů - knížat či knížecích synů - duchovních, případně významných družiníků, soukromější dary pak i u knížecích dcer, především v souvislosti křtu či svatby.

Ale už pro deváté století nacházíme jiné formy recepce západní kultury, které svědčí o jiné vazbě než je distribuce darů jako výraz mocenských vztahů, a to forem, které svědčí o hlubším zakotvení v tehdejší české společnosti. Jedná se o průnik životního stylu franské elity na **úroveň každodenního života**. Hrnčířům totiž stálo za to napodobovat nepřenositelné **karolinské zásobnice** zdobené plastickou a kolkovanou výzdobou, vytvářely jen těžko přenosné lahve (Lštění) a zásobnice. Nešlo o stolní náčiní, proto si lze jen těžko představit, že by zároveň titíž konzumenti nepoužívali dovážené badarfské zboží tak jako v Birce, Oldenburgu a jinde v Pobaltí.

Tento trend širšího společenského a kulturního ukotvení západních honosných importů se dále stvrzuje pro desáté století. Mizí postupně hrobové nálezy, příležitost k jejich vytváření potlačil právě intenzivnější průnik zvyklostí říše, kde se honosná dobová výbava zemřelých opustila již podstatně dříve. Objevují se nové projevy západních impulzů, zachycujeme je ve stavebních typech kostelů. např. z akropole na Libici, v úpravě náhrobního kamene (až na samém konci století), objevují se předměty jako je **knížní kování** (Libice, Žatec) a **relikviáře** - i s torzem nápisu (Libice). Z importů jako rozpoznatelné a nezastupitelné složky domácí hmotné kultury se stále více stává **vlastní domácí participace na společné kulturní produkci** jednoho mocenského a kulturního regionu.

Exkurz : funkce kování z Libice

Luxusní silně zlacené obdélné kování zdobené vrubořezem s obdélným otvorem nalezené v Libici nad Cidlinou budilo od svého objevení v 70. letech značnou pozornost, aniž by však byla vysvětlena jeho původní funkce (obr.11:2, Justová 1977, obr. 1). Byl rozpoznán karolinský vliv ve výzdobě a kování zařazeno k tzv. blatnicko-mikulčickému okruhu nálezů.

V poslední době bylo funkčně vysvětlované jako kování knihy- kodexu (Princová –Justová 1997, 105, Princová 2000, 296), což bylo rozhodně pravděpodobnější. Chyběly a chybějí však přesvědčivé analogie, což může být dáno vzácností takového nálezu.

Ukazuje se však ještě jedna možnost užívání- jako součást dvoudílné garnitury spínající plášť.

Podle nejnovějších poznatků M. Schulze-Dorlamm (2002) může jít o součást dvoudílné spínací garnitury (Knebelverschlüsse), jejíž používání se šířilo od počátku 7. století z Byzance. Z Byzance pochází také nejstarší vyobrazení na triptichu ze slonoviny z konce 10. století, kde spíná liturgické roucho – Mandyas - sv. Eustrazia. V 7. a 8. století se

¹³ P. Petr Charvát (2010) se odvažuje jít v propojování hypotéz dále, tvrdí, že knížata křtil Drogo, který v r. 844 stal „přímým zástupcem papeže v zaalpském prostoru a obdržel titul vicarius Galliarum Germaniarumque partibus. Je to zajímavá hypotéza, z níž by vyplýval podstatně větší politický význam celého křtu, ovšem jen hypotéza. Na její podporu nestačí podoba některých ornamentů s miniaturou v Drogonově sakramentáři, ta je totiž víceméně obecného rázu.

objevuje v mužských bojovníckých hrobech merovejského a časně karolinského prostředí, dokonce se zvěrnými motivy (např. Murr). Zde spínala plášť s kapucí(?), proto se nacházela u ramene či až u lebky. Do merovejského prostředí se dostala tato spinadla přes langobardskou Itálii, do českého prostředí by se dostala již podle výzdoby z prostředí západního. Jejich užití v bojovníckých, bohatě vybavených hrobech odpovídá používání těchto předmětů i v domácím slovanském prostředí nejlépe.

V našem prostředí se nenašla žádná garnitura v hrobě, proto bylo téměř nemožné funkční souvislost předmětů vysledovat. Unikátní nález z Libice formálně tvarově odpovídá nálezům typu A1 s křížovým ukončením, nálezu z Unterthürheimu (Schulze –Dorrlamm 2002, Abb. 2:4 nahore). Úchyty mají tato kování typicky byzantská (jako např. byzantské přezky), ojediněle jako zvlášť zespodu upevněnou průvlečku. Nelze vyloučit, že se mohou najít v materiálu z muzeí i další kování, spínající se podobně, opět však jako jednotlivé, někdy i neúplné kusy.

Tabulka 7: Čechy. Přehled nálezů napodobenin franské keramiky (podle Profantová 2000, doplněno)

č. na mapě/ Lokalita	Typ lokality	sonda/podrob. údaje	počet zl/ okraj	materiál/dekor-pásy zdobené/ne zdob.	datace (pokud další nálezy)
1 Bečváry, o.Kolín	sídlště	Sběr	1/1 6 slepen. Zl	Slída, písek /plastická vlnice, zdobené kolky	konec 9./1.pol. 10. stol?:
2 Čáslav-Hrádek	hradiště	Výzkum Čermáka	1/0	s přím. tuhy/nezdobené	10. stol.
4 Dobešovice - Červ. Mlýn (Kolín)	sídlště	Sběr	2/0	zdobené hřeben. vpich	?
9 Kolín	sídlště		1/1	9. stol.	9. stol.
8 Libice, okr. Nymburk	hradiště- předhradí	2003, Sonda 265/6. J.Mařík	4 váha 281g	silně slídnaté nezdobené	10-1. pol.11.stol.
	akropole	H 912- druhotně Turek 1950	6+	Sl, P, zdobené hřebenový vpich	10. stol.
3 Lštění (Čtyřkoly) Benešov	?	Píč	1/1	nezdobené	9-10.stol.
7 Třebovle, Havraník (Kolín)	výšin. sídlště	Píč	2/0	?/ zdobené hřeben. vpich	konec 8. – 1. pol. 9. stol

Libice- nepublikov.

LITERATURA

- BARTOŠKOVÁ, A. 1986: Slovanské depoty železných předmětů v Československu-Slawische Hortfunde von Eisengegenständen in der Tschechoslowakei. Praha.
- BARTOŠKOVÁ, A. 1995: Die Knochen-und Geweihindustrie aus der Vorburg des Frühmittelalterlichen Budeč- Lage na Kašně, Památky archeologické 86, s. 21–62.
- BAUD, A. 1995: Etat II (carolingien), in: Baud-Cornu et all. Saint Rambert un culte régional depuis l' époque mérovingienne Histoire et archeologie. Paris, s. 70–73.
- BELOŠEVIĆ J. 1980: Materialna kultura Hrvata od 7 - 9 stoljeća. Zagreb.
- BERANOVÁ, M.- LUTOVSKÝ, M. 2009: Slované v Čechách. Archeologie 6. – 12. století. Praha.
- BERNARD, H.-BÖHNER, K.-KOCH, U. et al. 1991: Die Runde Berg bei Urach.Stuttgart.
- BIALEKOVÁ, D. 1981: Dávne slovanské kováčstvo. Bratislava.
- BLÁHA, J. 2001: Archeologické poznatky k vývoji a významu Olomouce v období Velkomoravské říše, GALUŠKA, L.- KOUŘIL, P.-MĚŘÍNSKÝ, Z.: Velká Morava mezi východem a západem. Brno, s. 41–68.
- BOHÁČOVÁ, I. 2003: Stará Boleslav. Přemyslovský hrad v raném středověku.Maediaevalia Archaeologica 5, Praha.
- BRATHER, S. 1996: Merowinger und karolingerzeitliches „Fremdgut“ bei dem Nordwestslawen. Gebrauchsgut und Elitenkultur im südwestliche Ostseeraum. Praeh. Zeitschrift 71, s. 46–84.
- BRAVERMANOVÁ, M. 2007: Pochází korunovační meč zv. Svatováclavský z pokladu po Přemyslovcích a je jeho čepel dokonce památkou po sv. Václavu. In: Od knížat ke králům. Praha, s. 105–123 (s posudky P. Bárty a J. Hoška a J.Košty).
- BRAVERMANOVÁ 2008: Přilba zvaná Svatováclavská, Kroužková zbroj zvaná Svatováclavská. In: D. Stehlíková (Hrsg.), Svatý Václav, ochránce české země. Publikace s katalogem k výstavě v sakrálních prostorách Anežského kláštera v Praze od 18. prosince 2008 do 8. března 2009. Praha.
- BUBENÍK, J. 1988: Slovanské osídlení středního Poohří - Die slawische Besiedlung im Einzugsgebiet der mittleren Ohře. Praha.
- BUBENÍK, J. 1992: Rubín. Souhrn objevů z období raného středověku. Muzejní a vlastivědná práce 30 - Časopis Společnosti přátel starožitností 100, s. 145–155.
- BUBENÍK, J. 1997: Die Besiedlung des südöstlichen Vorfelds des Berges Rubín in der Burgwallzeit und ihre Chronologie (Ausgrabungen in den Jahren 1984-1991). Památky archeologické 88, s. 56–106.
- BUBENÍK, J. 1997a: Archeologické prameny k dějinám osídlení Čech v 7. až polovině 9. století, Praha.
- CAPELLE, T. 1968: Karolingische Schmuck in der Tschechoslowakei, Slovenská archeológia 16, s. 229–244.
- CAPELLE, T. 1978: Die karolingische Funde von Schouwen 1, 2, Nederlandse oudheden 7.

- CECH, B. 2001: Thunau Am Kamp - Eine befestigte Höhensiedlung (Grabung 1965-1990). Die keramische Funde der frühmittelalterlichen Befestigung. Wien.
- ČECH, P. 2000: Mocenský vývoj v severozápadních Čechách do počátku 11. stol. In: Přemyslovský stát kolem r. 1000, Na paměť Boleslava II (1999). Praha, s. 155-173.
- ČECH, P. 2000a: Saatz um 1000. In: Wiczorek, A. and Hinz, H.M. (eds), Europas Mitte um 1000, B I, Stuttgart, s. 393-394.
- ČECH, P. 2004: Založení Žatce a jeho podoba v 10. stol. In: Holodňák, P.- Ebelová, I. (ed.): Žatec (Dějiny českých měst), s. 59-66. Praha.
- ČIHÁKOVÁ, J. - DRAGON, Z. - PODLIŠKA, J. 2000: Pražská sídelní aglomerace v 10.-11. století. In: Polanský, L.- Sláma, J. - Třeštík, D.(ed): Přemyslovský stát kolem r. 1000, Na paměť knížete Boleslava II, Praha, s.127-146.
- DOSTÁL, B. 1975: Břeclav- Pohansko IV. Velkomoravský velmožský dvorec. Brno
- DOSTÁL, B. - VIGNATIOVÁ, J: 1990: Břeclav-Pohansko, okr. Břeclav 1987, Přehled výzkumů za r. 1987, Brno, s. 55-57, obr. 15-18.
- FELGENBAUER-SCHMIEDT, S. 1993: Das Kapelle (die Kápile) ob Jadersdorf. Eine spätantik-frühmittelalterliche Höhensiedlung in Oberkarnten. Klagenfurt.
- FRAIT, R. 2006: Mladohradištní meč z Univerzitní ulice v Olomouci, Zprávy Vlastivědného muzea v Olomouci - společenské vědy č. 292, s. 97-102.
- FUGLESANG, S.H. - WILSON, D. M. (ed) 2006: The Hoen Hoard, Oslo, Norske Oldfunn XX.
- GABRIEL, I. 1989: Hof- und Sakralkultur sowie Gebrauchs- und Handelsgut im Spiegel der Kleinfunde von Starigard/Oldenburg, Bericht RGK, s. 103-291.
- GABRIEL, I. 2000a: Steigbügel und Steigriemenschnallen. In: Wiczorek, and Hinz, (eds), Europas Mitte um 1000, Katalog, Stuttgart, s. 160.
- GABRIEL, I. 2000b: Ottonische Scheibenfibeln vom Burgwall Starigard/Oldenburg. In: Wiczorek, A. and Hinz, H. M. (eds), Europas Mitte um 1000, Katalog, Stuttgart, s. 169-173
- HEJDOVÁ, D. 1964: Přilba zvaná „svatováclavská“, SNM 18, Praha, s. 1-106.
- HÁSKOVÁ, J. - STAREC, P. 1995: Nález německého denáru z 10. stol v Husově ul., v Praze 1, Numismatické listy 50, s. 118-119.
- HIMMELOVÁ, Z. 1993: Nález nákončí v anglo-karolinském zvěrném stylu z Brna Líšně, Přehled výzkumů za r. 1989, Brno, s. 55-64.
- HIMMELOVÁ, Z. 1995: Glasfunde aus Mikulčice. In: Studien zur Burgwall von Mikulčice I, s. 83-112.
- HOLČÍK, Š. 2000: Jur pri Bratislave. In: Wiczorek, A. and Hinz, H.M. (eds), Europas Mitte um 1000, Katalog. Stuttgart, s. 148.
- HOŠEK, J. - MAŘÍK, J. - ŠILHOVÁ, A. J. 2008: Kanín, hrob 54: průzkum hrobové výbavy - Kanín, Grave Nr. 54, Research of grave contents, Archeologické rozhledy 60, s. 310-328.
- CHARVÁT, P. 2006: Poznámky k některým nápisům ze slavníkovské Libice. In: Sedláček, R. - Sigl, J. - Vencl, S.(ed): Vita archaeologica. Hradec Králové - Pardubice, s. 107-112.
- CHARVÁT, P. 2007: Heiligenreliquien in Böhmen des 10. Jahrhunderts: Andronico von Verona/Adalbert von Prag, Civis 31, s. 9-14.
- CHARVÁT, P. 2010: Drogo, arcibiskup z Met (801-855) a české země. In: Studničková, M. (ed.): Čechy jsou plné kostelů / Bohemia plene est ecclesiis, Kniha k počtě dr. A. Merhautové, DrSc, Praha, s.165-175.
- JÜLICH, TH. 1999: Ardennenkreuz. In: Stiegemann, Ch. - Wemhoff, M.(ed): Kunst und Kultur der Karolingerzeit. Karolingerzeit Karl der Grosse und Papst Leo III. in Paderborn B. 2, XI.12. Paderborn-Mainz, s. 797-800.
- JUSTOVÁ, J. 1977: Nálezy blatnicko-mikulčického stylu na území zlického knížectví, Archeologické rozhledy 29, s. 492-504.
- KALÁBEK, M. 2001: Meč typu Ulfberht, in: Archeologické zrcadlení. Olomouc, s. 85-96.
- KAVÁN, J. 1967: Slovanské hradiště Hradec nad Jizerou (obec Podolí) a některé problémy jeho datování. Památky archeologické 58, Praha, s. 14-168
- KLÍMA, B. 1985: Velkomoravská kovárna na podhradí v Mikulčicích - Zusammenfassung. Památky archeologické 76, s. 428-455.
- KLISKÝ, M. 1964: Územné rozšírenie a chronologia karolínskych mečov. Študijné zv. AÚ SAV 14, s. 105-122.
- KOLNÍK, T. 1999: Nové pozoruhodné nálezy zo Zemianského Podhradia. ŠZ AÚ SAV 33, s. 227-231.
- KOSMAS: Chronica Boemorum, in: Bláhová, M., Fiala, Z. 1972: Kosmova kronika česká (č.p.). Praha.
- KOŠNAR, L. 1982: Raně středověké třmeny z Kolína a Zbečna. Praehistorica X, Varia Archeologica 3, Praha, s. 53-74.
- KOŠTA, J. 2005: Kollektion frühmittelalterlicher Schwerter aus dem Grossmährischen Zentrum in Mikulčice. In: Kouřil (ed.): Die frühmittelalterliche Elite bei den Völkern des östlichen Mitteleuropas, Raně středověké elity ve střední Evropě. Brno, s. 57-191.
- KOŠTA, J.- HOŠEK, J. 2008: Zbraně z knížecího hrobu z 9. stol. v Kolíně z pohledu archeologie a metalografie, in: Acta Militaria Mediaevalia 4, Kraków - Sanok, s. 7-37.
- KOŠTA, J. rukopis: Analýza meče z Levého Hradce.
- KRAJÍČ, R. 1978: Vývoj a rozšíření raně středověkých mečů v Evropě, u západních Slovanů a rozbor materiálu z Čech a Moravy. Diplomová práce. Filosofická fakulta Univerzity Karlovy v Praze, Ústav pro pravěk a ranou dobu dějinnou.
- KUBKOVÁ, J. 1997: Ecce lignum crucis, in quo salus mundi pependit. In: J. Klápště - P. Sommer (eds.): Život v Archeologii středověku (Sborník k počtě Doc. Dr. M. Richtera a Doc. Dr. Z. Smetánky). Praha, s. 402-407.
- LUDVÍKOVSKÝ, J. P.(ed) 1978: Život a umučení sv. Václava a jeho báby sv. Ludmily, Vyšehrad. Praha.
- LUKAS, J. 2009: Neznámý nález bavorských denárů z 10. století ze Sběře (okr. Jičín). Příspěvek k otázce oběhu bavorských denárů v Čechách v 10. století. Numismatické listy 64, s.101-107.
- LUTOVSKÝ, M. 1987: Raně středověký bronzový křížek z Libice nad Cidlinou. Vlastivědný zpravodaj Polabí, s. 22-23.
- LUTOVSKÝ, M. 1996: Kolínský knížecí hrob: ad fontes. Sborník Národního Muzea v Praze. Řada A 48 (1996), s. 37-76.
- LUTOVSKÝ, M. 1997: Hroby knížat. Praha.
- LUTOVSKÝ, M. - STOLZ, D. 2001: Hradiště Šance u Březnice (okr. Příbram) ve světle nových nálezů. Archeologie ve středních Čechách 5, s. 565-578.
- LUTOVSKÝ, M. - VIDEMAN, J. 2011: Nález denárů Karla Velikého na hradišti Hradec u Hudčic, okr. Příbram, Archeologie ve středních Čechách 15, s. 523-537.
- MAŘÍK, J. 2009: Libická sídelní aglomerace a její zázemí v raném středověku - Early Medieval Agglomeration of Libice and its Hinterland. Praha.

- MAŘÍK, J. 2009a: The Slavniks and their remote neighbours, P. Maříková – Vlčková – J. Mlynářová – M. Tomášek (ed), *My things changed things*, Praha, 179–187.
- MERHAUTOVÁ, A. 2000: Helm des heiligen Wenzel. In: Wiczorek, A. and Hinz, H. M. (eds), *Europas Mitte um 1000*, Katalog. Stuttgart, s. 527.
- MERHAUTOVÁ, A. 2009: Přemyslovský mýtus a první čeští světci. In: Sommer, P., Třeštík, D., Žemlička, J. (ed): *Přemyslovci, budování českého státu*, s. 14–161.
- MĚŘÍNSKÝ, Z. 2002: *České země od příchodu Slovanů po Velkou Moravu I*. Praha
- MESSAL, S. 2011: Zur slawischen Keramik des Typs "Glienke", *BUFM* 60, s. 347–359.
- METLIČKA, M. – PROFANTOVÁ, N. 1998: Zum Fund eines eisernen Riemzeugbeschlages und zur Datierung des Burgwalls bei Žinkovy, Bez. Plzeň-jih. *Saarbrücker Studien und Materialien zur Altertumskunde* 6/7. Bonn, s. 315–324.
- MICHÁLEK, J. – LUTOVSKÝ, M. 2000: Hradec u Němčic. Sídlo halštatské a raně středověké nobility v česko-bavorském kontaktním prostoru. Praha-Strakonice.
- MILITKÝ, J. 2000: Brustkreutz. In: Wiczorek, A. and Hinz, H. M. (eds): *Europas Mitte um 1000*, Katalog, Stuttgart, s. 296.
- MMFH I: *MAGNAE MORAVIAE FONTES HISTORICI I*, ed. Bartoňková, D. - Havlík, L. A - Masařík, Z. - Večerka, R., Praha-Brno 1966.
- MÜLLER-WILLE, M. 1988: Hedeby und seine Umland. *Archäologische Zeugnisse des Handels. Trade and Exchange in Prehistory. Studies in Honour B. Stjernquist*. Lund, s. 271–278.
- NOVOTNÝ, Bor. 1963: Výzkum velkomoravského hradiště „Pohansko“ v Nejdku na Lednickém ostrově Pohansko u Nejdku. *Památky archeologické* 54, s. 3–39.
- PÍČ, J. L. 1909: *Čechy v době knížecí III*. Praha
- PIETA, K. – RUTTKAY, A. 2006: Bojná. Mocenské a christianizačné centrum nitranského kniežatstva. In: Pieta, K. – Ruttkay, A. – Ruttkay, M. 2006: *Bojná, hospodárske a politické centrum Nitranského kniežatstva*. Nitra, s. 21–69.
- PLEINER, R. – PLZÁK, F. – QUADRAT, O. 1956: Poznámky k výrobní technice staroslovanských čepelí, *Památky archeologické* 47, s. 314–334.
- POLANSKÝ, L. 2005: Nález denáru Jindřicha I. Bavorského z raně středověkého hradiště v Libici nad Cidlinou (okr. Nymburk), *Nuismatický sborník* 20, s. 146–147.
- POLLAK, M. 2005: Funde des 8. und 9. Jahrhts vom Burgstall Pfaffstätt, VB Braunau am Inn, Oberösterreich, *Fundberichte Österreich* 43/2004, s. 661–690.
- POULÍK, J. 1975: Mikulčice. Sídlo a pevnost knížat velkomoravských. Praha.
- PRINCOVÁ-JUSTOVÁ, J. 1997: Tisíciletá Libice – ústředí slavníkovské domény a pravděpodobné rodiště sv. Vojtěcha. In: *Śląsk i Czechi i kultura wielkomorawska*. Wrocław, s. 103–112.
- PRINCOVÁ, J. 2000: Beschlag eines Buchinbandes. In: Wiczorek, A. and Hinz, H.-M (eds), *Europas Mitte um 1000*, Stuttgart, s. 296–7.
- PROFANTOVÁ, N. 1991: Přínos archeologie k poznání českých dějin devátého století. *Studia mediaevalia Pragensia II*, s. 29–60.
- PROFANTOVÁ, N. 1992: Awarische Funde aus den Gebieten nördlich der awarischen Siedlungsgrenzen. In: F. Daim: *Awarenforschungen II*, 605–778.
- PROFANTOVÁ, N. 1994: K nálezům ostruh z konce 7.-9. stol. v Čechách. *Spurs from the 7th-9th century in Bohemia*, PA – supplementum 2. *Mediaevalia Archaeologica Bohemica* 1993, s. 60–85.
- PROFANTOVÁ, N. 1997a: Ein Hortfund von Eisengegenständen aus Plužná, Kreis Mladá Boleslav - Soubor železných předmětů z Plužné, okr. Mladá Boleslav. In: J. Klápště – P. Sommer (eds.): *Život v Archeologii středověku (Sborník k počtě Doc., Dr. M. Richtera a Doc., Dr. Z. Smetánky)*. Praha, s. 514–519.
- PROFANTOVÁ, N. 1997b: On the archaeological evidence for Bohemian Elites of the 8 - 9 th century. In: *Central Europe in 8th - 10th Centurie*. Bratislava, s. 105–114.
- PROFANTOVÁ, N. 1997c: Blatnicko-mikulčický horizont v Čechách - současný stav a problémy. In: *Śląsk i Czechi i kultura wielkomorawska*. Wrocław, s. 85–94.
- PROFANTOVÁ, N. 1998: Problém importů a rekonstrukce cest v 8.-9. stol. *Archaeologia historica* 23, s. 79–88.
- PROFANTOVÁ, N. 1999a: Bronzové raně středověké nákončí z Češova, okr. Jičín – Frühmittelalterliche Bronzeriemenzunge aus Češov, bez. Jičín, *Archeologické rozhledy* LI, s. 614–630.
- PROFANTOVÁ, N. 1999b: Zum gegenwertigen Erkenntnisstand der frühmittelalterlichen Besiedlung des Burgwalls Šárka, Prag 6, *Pam. archeol.* 90, s. 65–106.
- PROFANTOVÁ, N. 2000: Slovanské výšinné sídliště z Třebovle, okr. Kolín. K problému napodobování cizích předloh v keramice - Die slawische Höhengiedlung in Třebovle, Bez. Kolín. *Zur Nachahmung fremder Vorlagen in der Keramik, Archeologické rozhledy* 52–4, s. 647–664.
- PROFANTOVÁ, N. 2000a: Stará Kouřim, Bez. Kolín, Grab 106b. In: Wiczorek, A. and Hinz, H. M. (eds): *Europas Mitte um 1000*, Katalog. Stuttgart, s. 214–218.
- PROFANTOVÁ, N. 2001: K průniku prvků franského životního stylu do Čech 9. století (na základě poznatků archeologie) - Zum Durchdringen von Elementen des fränkischen Lebensstils nach Böhmen im 9. Jahrhundert. In: Galuška, L. – Kouřil, P. – Měřinský, Z. (ed): *Velká Morava mezi východem a západem*. Brno, s. 327–338.
- PROFANTOVÁ, N. 2001b: Nové poznatky o vybraných nálezech z Libice n/Cidlinou, *Sborník věnovaný památce J. Vignatiové (SPFFBU)*, *Studia Minora M5*. Brno, s. 175–181.
- PROFANTOVÁ, N. 2005: Poznámky k meči z hrobu na 3. nádvoří Pražského hradu. In: K. Tomková: *Pohřbívání na Pražském hradě a jeho předpolích, Castrum Pragense*. Praha, s. 307–310.
- PROFANTOVÁ, N. 2008: Die frühslawische Besiedlung Böhmens und archäologische Spuren der Kontakte zum früh- und mittelawarischen Kulturkreis. In: J. Bemmann – M. Schmauder (ed): *Kulturwandel im Mitteleuropa, Langobarden - Awaren - Slawen*. Bonn, s. 619–644.
- PROFANTOVÁ, N. 2009: Archeology and written sources on eight-to tenth-century Bohemia. *Early Medieval Europe* 17. Oxford and Malden, s. 286–310.

- PROFANTOVÁ, N. 2010: Bronzové kování z Hradska u Mšena, *Confluens/Vlastivědný sborník Mělnicka 7*, Mělník, 167-178.
- PROFANTOVÁ, N. 2011: Nové poznatky o archeologicky zjištěných projevech pohanství v Českých zemích. In: D. Foltýn, P. Meduna (ed.): *Cokoli můj kostel dnes má, nemůže kníže odnít. Věnováno P. Sommerovi k životnímu jubileu*. Praha 2011, s. 21-39.
- PROFANTOVÁ, N. v tisku 2: Examples of the Most Important Results of Technological Analyses of Swords. *Archeologisches Korrespondenzblatt*.
- PROFANTOVÁ, N. v tisku 3: Na okraj kování zdobených motivem lidských masek. *Sborník k narozeninám J. Beloševiče. Archeologica Adriatica*, Zadar.
- PROFANTOVÁ, N. v tisku 5: Byzantské nálezy v 6.-11. stol. v Čechách a na Moravě. In: Charvát, P.- Maříková, P. (ed): *Země Koruny české a východní Středomoří ve středověku a raném novověku*. Praha.
- PROFANTOVÁ, N. – FRÁNA, J. 2003: Příspěvek ke studiu šperkařství v raném středověku – A contribution to the study of jewellery-making in the Early Middle Ages in Bohemia nad Moravia. *Arch. rozhledy* 55, s. 47-58.
- PROFANTOVÁ, N. – MILITKÝ, J. 2000a: 'Das "Fürstinnengrab" von Želénky'. In: Wiczorek, A. and Hinz, H. M. (eds): *Europas Mitte um 1000*, vol. 3. Stuttgart, s. 188-91.
- PROFANTOVÁ, N. - J. MILITKÝ 2000b: 'Das Fürstengrab von Kolín'. In: Wiczorek, A. and Hinz, H.-M. (eds): *Europas Mitte um 1000*, Katalog. Stuttgart, s. 219-226.
- PROFANTOVÁ, N. - J. MILITKÝ 2000c: Helm. In: Wiczorek, A. and Hinz, H.-M. (eds): *Europas Mitte um 1000*, Katalog. Stuttgart, s. 164.
- PROFANTOVÁ, N. – STOLZ, D. 2006: Kovové nálezy z hradiště v Tismicích a pokus o interpretaci významu hradiště - Metal finds from the hillfort of Tismice and attempt to the interpretation of importance of the hillfort in the Early Middle Age. *Archeologie ve Středních Čechách* 10, s. 793-838.
- PROFANTOVÁ, N. – STOLZ, D. 2006b: Chronologie a význam hradiště Rubín u Podbořan ve světle nových raně středověkých nálezů. *AH 31*, s. 149-164.
- PROFANTOVÁ, N. – VÍCH, D. 2008: Raně středověké osídlení Malé Haně na pomezí Čech a Moravy-Early medieval settlement of Malá Haná, region on the Bohemian-Moravian border. *Přehled výzkumů* 49, Brno, s. 133-164.
- RADOMĚRSKÝ, D. 1995: Der Silberschatz von Saatz (Der deutsche Anteil der Prägungen), *Acta Univ. Carolinae - Phil at hist. I*, z pomocných věd hist. XI, Numismatica. s. 32.
- ROTH, H. 1986: Kunst und Handwerk im frühen Mittelalter. *Archäologische Zeugnisse von Childerich I. bis zu Karl dem Grossen*. Stuttgart.
- SELUCKÁ, A. – RICHTROVÁ, A. – HLOŽEK, M. 2003: Otázka technologie zhotovení meče s nápisem ULFBERHT. In: *Nožirské Listy* 7. TM Brno, s.14-15.
- SCHULZE-DORRLAMM, M. 2002: Verschollene Schmuckstücke aus dem spätromischen und karolingischen Mainz. *Archäologisches Korrespondenzblatt* 32, s. 137-149.
- SCHULZE-DORRLAMM, M. 2003: Der rekonstruierte Beinkasten von Essen-Werden. Reliquiar und Mutmasslicher Tragaltar des hl. Liudger aus dem späten 8. Jahrhundert. *Jahrbuch RGZM/Mainz* 49, 2002, s. 281-365.
- SCHWARZ, K. 1984: Frühmittelalterlicher Landesausbau im ostlichen Franken zwischen Steigerwald, Frankenstein und Oberpfälzer Wald. Mainz.
- SKLENÁŘ, K. 1985: Původní zpráva o výzkumu slovanské knížecí mohyly u Želének v r. 1850. *Časopis národního muzea, řada historická* 154, s. 61-81.
- SLÁMA, J. 1977: Mittelböhmen im frühen Mittelalter I. *Katalog der Grabfunde. Praehistorica V*, Praha.
- SLÁMA, J. 1993: Nález denárů bavorského vévody Arnulfa na Žatecku? In: *Acta Universitatis carolinae – phil. et historica I*. Z pomocných věd historických XI. Praha: Univerzita Karlova, s. 107.
- SMETÁNKA, Z. 1994: Příspěvek ke studiu karolinského vlivu na velkomoravský šperk v Čechách a na Moravě - The Carolingian Influence on the Great Moravian Jewellery. *Praehistorica XXI*, s. 105-115.
- SOMMER, P. 1998: Duchovní svět raně středověké české laické společnosti. In: D. Třeštík a J. Žemlička (ed): *Svatý Vojtěch, Čechové a Evropa*. Praha 1998, s. 133-166.
- STAECKER, J. 1999: Rex regum et dominus dominorum. Die wikingerzeitlichen Kreuzfixanhänger als Ausdruck der Missin on Altdänemark und Schweden Stockholm. *Lund Studies in medieval Archaeology* 23.
- STALBERG, A. 2008: Herstellung und Verbreitung der Ulfberth-Schwertklingen, Eine Neubewertung. *Zeitschrift für Archäologie des Mittelalters* 36, s. 89-118.
- STAŇA, Č. 2006: Velkomoravské pohřebiště v Rajhradě a Rajhradcích. *Katalog*. Brno.
- STIEGEMANN, CH. – WEMHOFF, M 1999: Charlemagne –The Making of Europe. In: Stiegemann Ch.- Wemhoff, M.(ed): *Kunst und Kultur der Karolingerzeit. Karolingerzeit Karl der Grosse und Papst Leo III.* in Paderborn B. 1. Paderborn – Mainz, s. 33-41.
- STOLZ, D. 2003: Povrchové sběry na Hořovicku v letech 1990-2001 a starší nevidované akce. *Výzkumy v Čechách* 2001, s. 327-407.
- SZAMEIT, E. 1986: Karolingerzeitliche Waffenfunde aus Österreich T. I. Die Schwerter. *Archeologia Austriaca* 70, s. 385-412.
- SZYDŁOWSKI, J. 1974: Sprawozdania z badań na wczesnośredniowiecznym grodzisku w Lubomiu, pow. Wodzisław śl. w latach 1969-1970 - Report on the excavation of an medieval earthwork in Lubomia, distr. of Wodzisław śl., in 1969 – 1970. *Sprawozdania archeologiczne XXVI*, s. 205-222.
- ŠOLLE, M. 1966: Stará Kouřim a projevy velkomoravské hmotné kultury v Čechách -Alt Kouřim und die großmährische Kultur in Böhmen. Praha.
- ŠOLLE, M. 1980: Objev mikulčicko-blatnického křížku na Budči a jeho význam. *Archeologické rozhledy* 32, s. 265-273.
- TOČÍK, A. 1981: Závěrečná zpráva zo záchranného výzkumu v Komjaticiach v rokoch 1977-1979, *Študijné zvesti AÚ SAV* 19, s. 39-157.
- TOMKOVÁ, K. 1998: Quellen zur Erkenntnis der frühmittelalterlichen Besiedlung im Katastern Tismice und Mrzky, *Památky archeologické* 89, s. 267- 302.
- TŘEŠTÍK, D. 1997: *Počátky Přemyslovců*. Praha.
- TUREK, R. – HÁSKOVÁ, J. – JUSTOVÁ, J. 1981: *Liubuz Metropolis. Libice n. Cidlinou*.
- ULRIKSEN, J. 2003: Scheibenförmigen Kreuzemailfibeln des 9. bis 12 Jahrhunderts in Dänemark und Schonen. *OFFA* 56/60, Festgabe für J. Reichstein, s. 145-166.

- UNGERMAN, Š. 2006: Průvlečka s prodlouženým krčkem z dolních Věstonic „Na pískách“. Původ a datování jednoho typu kování z raného středověku. Sb. PFFBU Studia minora FPUB – M 10-11. Brno, s. 117–140.
- UNGERMAN, Š. v tisku: Schwertgurte (Schwertriemengarnituren) aus dem 9. bis 10. Jahrhundert in West- und Mitteleuropa. In: J. Macháček (ed): Praktische Funktion, gesellschaftliche Bedeutung und symbolischer Sinn der frühgeschichtlichen Zentralorte in Mitteleuropa. Studien zur Archäologie Europas, Bonn, 505-538.
- VALENTOVÁ, J.- TVRDÍK, R. 2004: Předlokační osídlení Kolína. Archeologie ve Středních Čechách 8, s. 547–583.
- VÁŇA, Z. 1995: Přemyslovská Budeč. Archeologický výzkum hradiště v letech 1972-1986 -Zusammenfassung. Praha.
- VESELÝ, Z. 2005: Arnulf, vévoda bavorský v Čechách - Arnulf, der Fürst von Bayern in Böhmen. Numismatische listy LX, s. s. 141–142.
- VIGNATIOVÁ, J. 1993: Karolinské meče z Pohanska u Břeclavi - Karolingische Schwerte aus Pohansko bei Břeclav. SbPFFBU E 38, s. 91–109.
- WACHOWSKI, K.1988: Merowingische und karolingische Sporen auf dem Kontinent. ZAM 14/15(1986/7), s. 49–79.
- WACHOWSKI, K.1992: Kultura karolińska a Słowiańszczyzna zachodnia. Wrocław.
- WAMMERS, E. 1999: 799. Profanne Schmuckobjekten. In: Stiegemann Ch.- Wemhoff, M. (hrs): Kunst und Kultur der Karolingerzeit. Karl der Grosse und Papst Leo III. in Paderborn, B 2. Mainz, s. 750–757.
- WAMMERS, E. 2005: Insignien der Macht, in: Wammers, E. – Brandt, M.(ed), Die Macht der Silbers. Regensburg, s. 37–61.
- WESTERMANN-ANGERHAUSEN, H. 2006: The carolingian objecte. In: Fuglesang, S.H. – Wilson, D.M. (ed): The Hoen Hord. Oslo Norske Oldfunn XX, s. 103–118.
- WILSON, D.M. (ed) 2006: Introduction and Summary, in: Fuglesang, S.H. – Wilson, D.M. (ed): The Hoen Hord. Oslo Norske Oldfunn XX, s. 13–25.
- ZÁPOTOCKÝ, M. 1965: Slovanské osídlení na Litoměřicku-Die slawische Besiedlung in der Litoměřiceer Legend. Památky archeologické 56, s. 205–391.

KAROLINGISCHE IMPORTE UND IHRE NACHAHMUNG IN BÖHMEN, BZW. IN MÄHREN (DAS AUSGEHENDE 8. – 10. JAHRHUNDERT)

NAĎA PROFANTOVÁ

Der Artikel fasst karolingische Importe in Böhmen zusammen, am wichtigsten sind dabei die Grabfunde (Kolín, Kouřim, Želénky). Am zahlreichsten sind Waffen (Schwerter mit Markierung, Damasizierung oder Inschriften – Abb. 1b, 2, Lanzen spitze mit Flügeln oder mit eckiger Tülle – Abb. 5), Rüstung (Helme und Fragmente von einem Kettenhemd), dekorative Beschläge der Schwert- oder Gürtelgarnituren (Kolín, Kouřim, Libice, Hradsko, Nĕmĕtice?, Žinkovy – Abb. 3, 7, 8-12). Einen Sonderfund repräsentiert der Lanzen schuh verziert mit Niello und Tauschierung mit einer nahen Parallele in Regensburg (Abb. 7: 6). Man registriert auch Einzelfunde von Glasgefäßen (Kolín, Dolánky – Abb. 3) und Schmuck (Želénky – Abb. 14, Prag).

In der Kategorie der Schwerter stammen diejenigen mit damaszierter Klinge und mit Inschrift meistens aus dem 10. Jahrhundert, die mit einfacher Markierung kommen im 9. Jahrhundert vor (Plzeň-Doudlevec – Abb. 1). Im territorialen Sinn gibt es die größte Konzentration von Importen in der Umgebung von Kolín (Kolín, Kouřim, Libice und Kanín, Kobylnice: Karten 1b, 15). Man findet fast gar keine Importe außerhalb der Burgwälle.

Während aus dem 9. Jahrhundert nur eine einzige Münze gefunden wurde (Burgwall Prag-Šárka – Abb. 13a, Hradec bei Hudčice), sind diejenigen aus dem 10. Jahrhundert schon zahlreicher vertreten (Dřevíč, Nové Sedlo bei Žatec, Kováry-Budeč, Prag). Von dem ausgehenden 10. Jahrhundert an findet man sie als Bestandteile von verschiedenartigen großen Münzdepots (Žatec/Saatz).

Sporen sowie einzelne Beschläge der Garnituren werden ebenfalls nachgeahmt, u.z. mit Sicherheit an dem mährischen Fundort von Mikulčice (ein Beschlag mit Menschenmasken -Abb. 16:1,3, Riemenzungen und Ösenbeschläge mit Flechtbandmuster??), aber diese Nachahmungen finden wir auch in Böhmen (Budeč, Žatec). Die Importe von den Nachahmungen zu unterscheiden ist oft sehr schwierig und bei einigen Funden ist es sogar bisher überhaupt nicht möglich (Nĕmĕtice, Žinkovy). Im archäologischen Sinn verfügen wir über eine größere Zahl der Funde aus dem 9. Jahrhundert, was durch den Fund von 3 außergewöhnlich reichen Gräbern gegeben ist (Kolín, Želénky, Kouřim – Grab H 55). Historisch gesehen verstärkt sich der westliche Einfluss aber erst im 10. Jahrhundert, wo er auch in der Architektur (Libice – Akropolis) zum Ausdruck kommt und man findet auch Grabinschriften (Libice – Akropolis), Buchbeschläge (Libice) oder emailverzierte (Buch)Beschläge? (Žatec), bzw. Metall- und Geweihverkleidung der Reliquiare (Libice, Budeč). Die Konzentration von Importen deutet indirekt auf die Bedeutung einiger Burgwälle hin (Dolánky-Rubín, Kouřim, Zabuřany – siehe Želénky, Libice, Žatec, weniger deutlich die Prager Burg).

Einen Teil der luxuriösen Gegenstände, vor allem derjenigen aus dem 9. Jahrhundert, interpretiert man weiterhin als Prestigegegenstände, durch welche die komplizierte Struktur von unterschiedlich freien über- und untergeordneten Beziehungen bestätigt und artikuliert wird. Ein historisches *Pars pro toto* repräsentiert in derartigen Interpretationen die Schenkung bei der Taufe von vierzehn böhmischen Fürsten in Regensburg im Jahre 845. Diese Erklärung ist verlockend besonders bei dem Fürstengrab aus Kolín, wo sie durch einen Kelch angefeuert wird. Eine andere in der Literatur bereits erwähnte Möglichkeit erscheint im Zusammenhang mit Grab 55 in Kouřim (Abb.10), vor allem in Bezug auf den Fund eines Lanzenschuhs (ebenfalls vor dem Jahre 860). Ich denke aber, viel tragfähiger als eine direkte Verbindung zwischen dem historischen Bericht der Fuldaer Annalen und einem konkreten Fundverband – hier bietet sich neben der Taufe aus dem Jahre 845 z. B. die böhmische Abordnung aus dem Jahre 822 usw. – ist eine freiere Verflechtung der Zeugnisse der beiden Quellenarten, archäologischen sowie historischen, als ein Ausdruck von identischen und wenigstens in einem mittelfristigen Horizont relativ dauerhaften Formen der Machtkommunikation. Die Bedeutung dieser Kommunikation wird in böhmischem Milieu wieder durch eine historische Quelle bestätigt – eine fürstliche Schenkung von Gold, Silber und Prachtgewändern schildert im 10. Jahrhundert die Kristian-Legende, nach welcher auf diese Art Fürstin Ludmila die Mitglieder ihres Gefolges (die später zu ihren Mördern wurden) an der Wende zwischen dem 9. und 10. Jahrhundert beschenkt haben sollte (vgl. Ludvíkovský 1978, 36).

Im Rahmen einer Machtdistribution der Geschenke könnte sich auch die Interpretation des karolingischen Medaillons in dem Grab der Fürstin aus Želénky (9. Jahrhundert, Abb.14:1,2) bewegen, doch in diesem Fall könnte es sich eher um ein Hochzeitsgeschenk handeln. Die Kette heimischer Herkunft, auf der das Medaillon aufgehängt war, repräsentiert eine Art symbolischen Ausdruck der Eingliederung von Prestigemerkmale der internationalen Machtelite des Reichs ins böhmische Umfeld. In Bezug auf das Thema dieses Beitrags ist die Bedeutung einer Machtschenkungen besonders deutlich im Zusammenhang mit dem Hl. Wenzel. Vor allem geht es um diejenigen Ereignisse, die in Legenden geschildert werden: der Brauch, jemanden mit heiligen Reliquien, Reliquienbehältern bzw. Reliquiarkreuzen zu beschenken wird im Fall der Besenkung des Fürsten Wenzel, der von Heinrich I. die Hand des Hl. Veit geschenkt bekam (Třeštík 1997, 413-414), zu einem Staatsakt ersten Ranges. Ohne historische Legende sind dann einige Schatzteile dieses Heiligen, bei denen man wieder eine Prestigegegenstände in Betracht ziehen kann – der Helm und das Kettenhemd als Rüstungsteile. Im Fall der Klinge des Wenzel-Schwertes kann man nicht entscheiden, ob es sich um eine Schenkung oder Fertigung auf Bestellung für die Fürsten Wenzel († 935) oder Boleslav I. († 972) handelte.

Ein weiterer Besenker war Bischof Adalbert (d. h. Repräsentant der kirchlichen Elite). Von Kaiser Otto erhielt er im Zusammenhang mit der Bestätigung des bischöflichen Amtes im Jahre 983 einen goldenen Ring mit Inschrift. Offizielle Geschenke registriert man vor allem bei Männern – Fürsten oder fürstlichen Söhnen oder den höchsten geistlichen Autoritäten, bzw. bedeutenden Mitgliedern des fürstlichen Gefolges. Private Geschenke dann auch bei fürstlichen Töchtern, besonders aus Anlass der Taufe oder Hochzeit.

Schon im 9. Jahrhundert registrieren wir aber auch andere Formen von Aufnahme der westlichen Kultur. Sie belegen nicht mehr die Distribution von Geschenken als einen Ausdruck der Machtverhältnisse, sondern eine tiefere Verankerung dieser Gegenstände in der damaligen böhmischen Gesellschaft. Es handelt sich um das Durchdringen der Lebensweise der fränkischen Elite bis zur Ebene des Alltagslebens. Für die Töpfer lohnte es sich nämlich, die unübertragbaren, mit plastischen Elementen und Stempeln verzierten karolingischen Vorratsgefäße nachzuahmen, sie haben schwer übertragbare Flaschen (Lštění) und Vorratsgefäße (Abb. 15, Tab. 7) hergestellt. Es handelte sich um kein Tafelgeschirr, deswegen kann man sich nur kaum vorstellen, dass dieselben Konsumenten gleichzeitig die importierte Badorfer Ware nicht benutzt hätten, so wie es in Birka, Oldenburg und anderswo im Ostseegebiet der Fall war.

Dieser Trend einer breiteren gesellschaftlichen und kulturellen Verankerung der westlichen Prunkimporte wird weiterhin für das 10. Jahrhundert bekräftigt. Die Grabfunde verschwinden allmählich, verdrängt durch ein intensiveres Durchdringen der Reichsbräuche, wo man die Prunkausstattung der Verstorbenen schon wesentlich früher aufgegeben hatte. Wir registrieren neue Äußerungen westlicher Impulse, erfassbar in den Baufragmenten aus Libice, in der Zurechtung der Grabsteine (erst am Jahrhundertende), in Gegenständen wie Buchbeschlüge (Libice, Žatec) und Reliquienbehälter – auch mit dem Torso einer Inschrift (Libice). Dieses Reliquiar wurde nach Libice vermutlich vom Bischof Adalbert aus Italien mitgebracht.

Importe als ein gut erkennbarer und unvertretbarer Bestandteil der einheimischen Sachkultur verwandeln sich immer mehr in eigene heimische Partizipation an der gemeinsamen Kulturproduktion innerhalb einer Macht- und Kulturregion.