

KAROLÍNSKY MEČ ZO SMOLENÍC

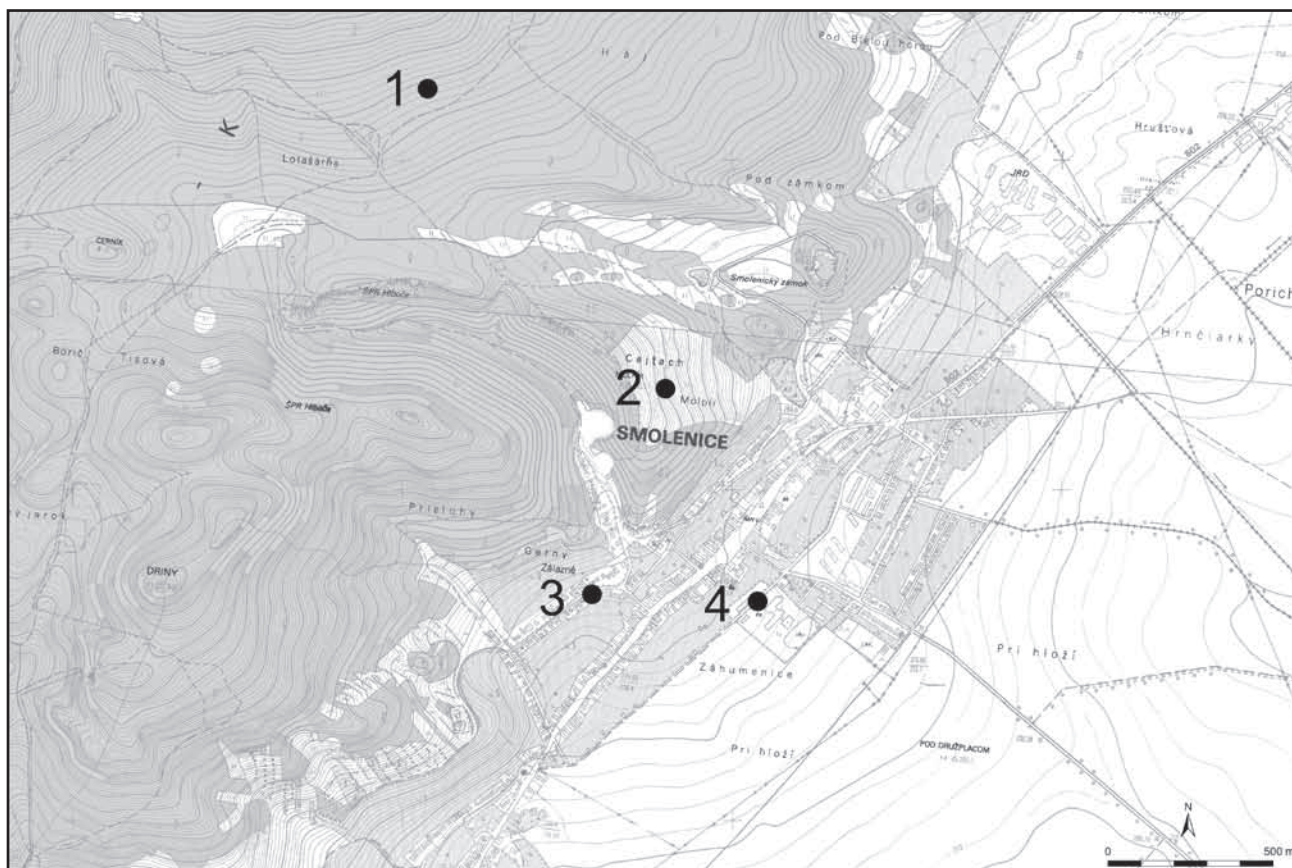
VLADIMÍR TURČAN

Keywords: Early Middle Ages, H-type sword, Smolenice**Abstract:** *Carolingian sword from Smolenice.* A private collection comprises a H-type sword from Smolenice (Trnava dist.). It is a stray find. The sword can be dated from the turn between the 8th/9th cent. to the beginning of the 10th cent.

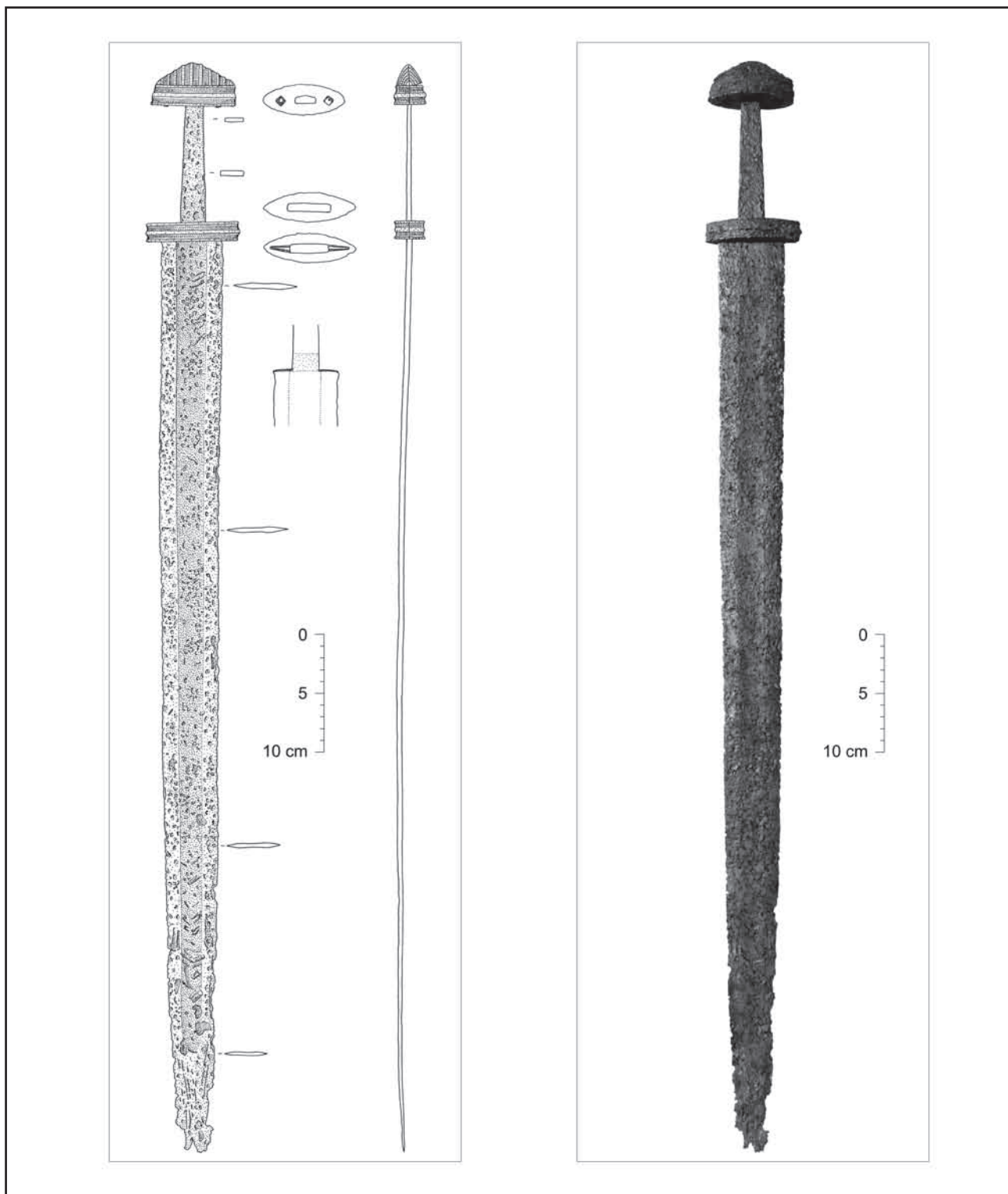
V roku 2007 získal spolupracovník Archeologického múzea SNM informáciu o železnom meči, uloženom v súromnej zbierke. Vlastníci, ktorí objavili meč pomocou detektora kovov, umožnili artefakt zdokumentovať.¹ Podľa ich informácií zbraň pochádza zo Smoleníc (okr. Trnava), pričom presne označili miesto jej objavu. Napriek tomu, že pracovníci AM SNM si plne uvedomujú problematiku a etickú rovinu pri podobných nálezoch, vzhľadom na závažnosť predmetného militária sme sa o jeho existencii rozhodli odbornú verejnosť informovať.

Meč bol podľa údajov nálezcov objavený severne od známeho výšinného hradiska Molpír, na juhovýchodnom svahu protiahlého kopca Záruby (obr. 1). Kopce sú od seba oddelené údolím, ktoré mohlo byť v minulosti využívané ako prechod Malými Karpatami na Záhorie.

Opis meča (obr. 2, 3). Zbraň je pomerne dobre zachovaná s viditeľnou hustou lokálnou koróziou. Výraznejšie je poškodené iba zahrotenie. Skladá sa z dvojdielnej hlavice, priečky a ostria. *Koruna hlavice* má trojuholníkovitú formu, zúženú smerom k vrcholu, zdobenú desiatimi priečnymi rebierkami v nie príliš kontrastnom reliéfe. Základňa koruny má šošovkovitý tvar. *Báza hlavice* je šošovkovitého tvaru s rovno zrezanými koncami. Max. hrúbku dosahuje v strede. Plastickým pozdĺžnym rebrovaním v nie príliš kontrastnom reliéfe je členená na tri polia. Cez telo bázy sú prerazené tri otvory: najväčším v strede je pretiahnutý trň rukoväte, cez menšie, symetricky umiestnené po stranách, prechádzajú železné nity, pomocou ktorých je báza fixovaná ku korune hlavice. *Trň* rukoväti má v reze pozdĺžny tvar, smerom



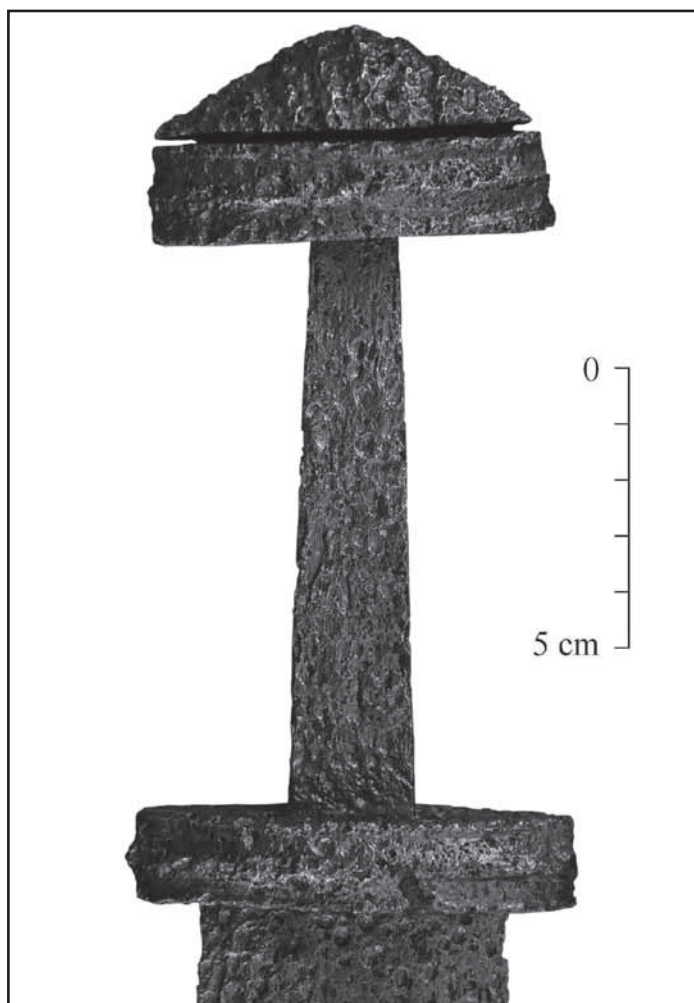
Obr. 1 Smolenice. Miesto nálezu, udaného nálezcami, s vyznačením lokalít z včasného stredoveku v mikroregióne (1. Miesto nálezu meča; 2. Hradisko Molpír; 3. Pohrebisko Ulica na lázne; 4. Pohrebisko Záhumenice).



Obr. 2 Smolenice. Železný meč.

k hlavici sa šírka i hrúbka plátu zužuje. *Priečka* má šošovkovitý tvar s rovno zrezanými koncami. Plastickým pozdĺžnym rebrovaním v nie príliš kontrastnom reliéfe je členená na tri pásy. Tvarom i výzdobou sa zhoduje s bázou hlavice, je však širšia. Stredom priečky prechádza otvor, cez ktorý je nasunutý na tŕň rukoväte. *Čepel'* je symetricky vykutá, po oboch stranách s ostrím. Stredom čepele obojstranne prechádza pomerne široký krvný žliabok, ktorý je napriek korózii dobre viditeľný. Hrot meča je poškodený, jeho špička odkorodovaná. Na viacerých miestach je na povrchu vidieť štruktúru damaskovania.

Rozmery. Celková dĺžka 94,1 cm, z toho rukoväť 14,9 cm. *Koruna hlavice:* šírka 6,7 cm, max. výška 1,9 cm, hrúbka 2,15 cm. *Báza hlavice:* šírka 7,2 cm, výška 1,7 cm, max. hrúbka 2,6 cm, svetlosť stredného otvoru 1,7 x 0,7 cm, svetlosť bočných otvorov 0,8 cm. *Tŕň rukoväti:* 11,4 cm (s výnimkou časti zastoknutej do hlavice), hrúbka 0,5 cm pri ostrí; 0,4



Obr. 3 Smolenice. Rukoväť meča.

možno charakterizovať ako príslušníkov elity. Týka sa to hrobu zo Žabokriek (Eisner 1925, 10, obr. 1; ten istý 1933, 252; Ruttkay 1978, 103, obr. 1), Skalice (Budinský-Krička 1959, 27, 89, 90, Taf. 32) a Nitry, pol. Martinský vrch; o posledne uvedenom náleze však neboli dosiaľ uverejnené konkrétnejšie informácie (Točík 1963, obr. 201). Meče typu H poznáme aj z moravských mocenských centier. Zo Starého Města, pohrebiska Na valách, uvádza V. Hrubý dva exempláre, konkrétne z hrobov 223/51 a 119/AZ. Na základe sprievodného inventára ich uvedený bádateľ datuje k polovici 9. stor. (Hrubý 1955, 166, tab. 80: 1; 33: 1 a-b). Dva meče typu H sú známe aj z Pohanska u Břeclavi. Objavili sa v hrobe 65 pohrebiska u kostola a v hrobe 118 z južného predhradia. Z hľadiska datovania si pozornosť zaslúži predovšetkým obsah hrobu 118, v ktorom predmetný meč sprevádzali ostrohy skupiny IV, datované do prvej poloviny 9. stor. Keďže muž, pochovaný v tomto hrobe, mal zhruba 40 – 60 rokov, J. Vignatiová predpokladá, že meč používal dlhšiu dobu, čo podľa bádateľky signalizuje aj vymenená priečka (Vignatiová 1993, 97). Meč typu H poznáme aj hrobu č. 265, nájdeného pod liatou maltovou podlahou druhého kostola v Mikulčiciach (Poulik 1957, 280-281; Košta 2005, 160, Abb. 2). Podľa J. Poulika bol vykutý koncom 8. stor. resp. na počiatku storočia nasledujúceho a považuje ho v rámci typu H za starobylý variant (Poulik 1975, 55). Samotný hrob však zmieny bádateľ zaradil medzi roky 825 – 830 (Poulik 1957, 282). Tieto hrobové nálezy naznačujú, že medzi zhotovením mečov sledovaného typu a ich uložením do hrobu v stredoeurópskom slovanskom prostredí mohla prejsť istá doba, čo treba vziať do úvahy aj pri hľadaní chronologického a historického rámca pre smolenický exemplár.

Dĺžka 94,1 cm, nameraná u smolenického nálezu, sa pohybuje v rozpätí dosiaľ publikovaných exemplárov. Napr. meč zo Skalice bol dlhý 96 cm (Budinský-Krička 1959, 90), pričom zbraň objavená v Žabokrekoch mala len 80,7 cm (Ruttkay 1978, 103). Tieto rozmery však nemožno považovať za exaktné informácie, keďže ide samozrejme o údaje získané po archeologizácii militárií, pričom najskôr korodujú alebo iným spôsobom sa poškodzujú špičky ostria. Zaujímavé je aj porovnanie šírky priečky. U meča zo Smoleníc je to 8 cm, čo poukazuje na jej pomerne krátky tvar. Pre porovnanie, priečka u skalického nálezu bola 8,9 cm dlhá (Budinský-Krička 1959, 27) a pri meči z lokality Gradec kod Drniš na Balkáne dokonca 9,8 cm (Jelovina 1986, 32).

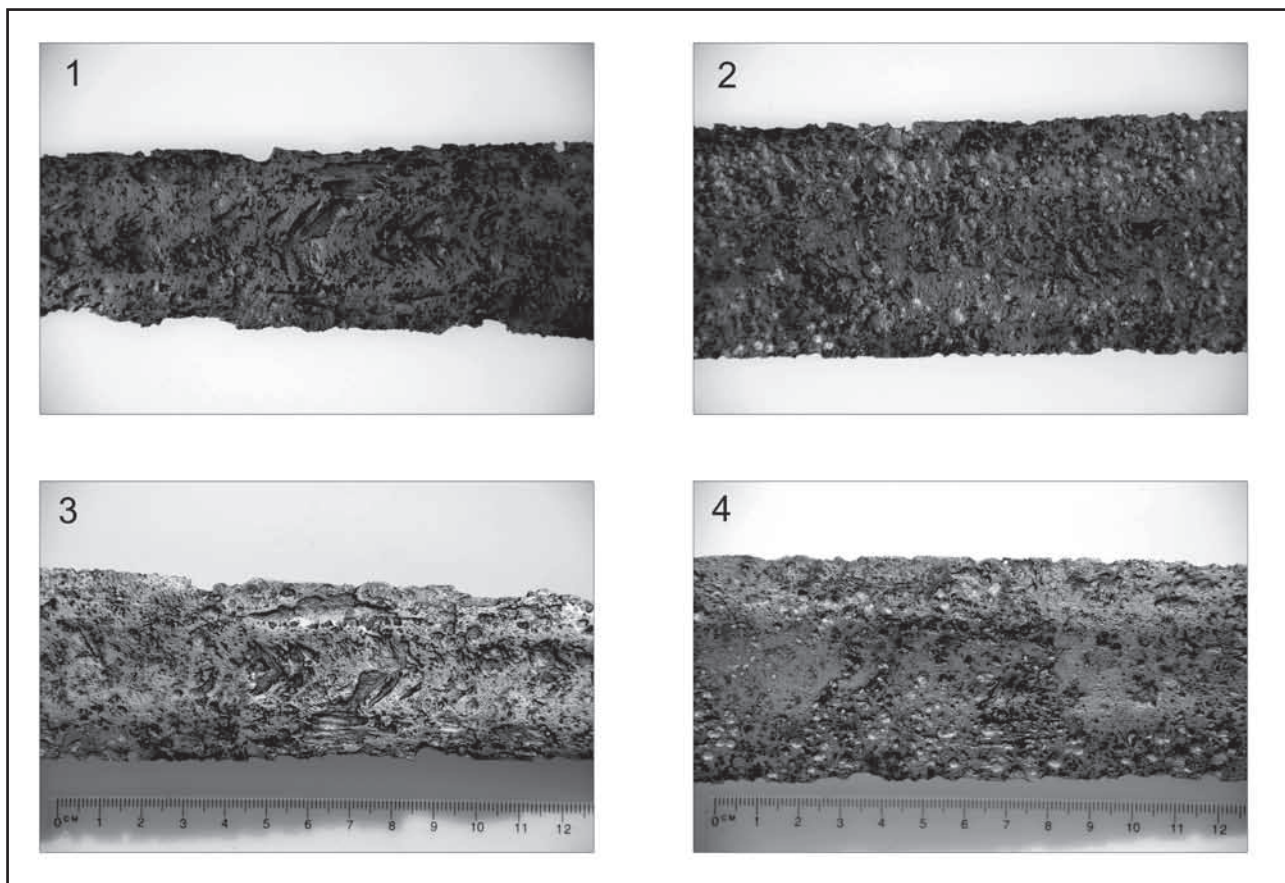
Hlavice mečov typu H bývajú často zdobené zvislou tauziou mosadznými alebo striebornými drôtkami resp. plieškami (Budinský-Krička 1959, 27; Hanuliak 2004, 142; Hrubý 1955, 166; Kirpičnikov 1961, 185; Kliský 1964, 107), damaskovaním (Jelovina 1986, 10, tab. XIV:171), prípadne malými jamkami, zrejme stopami po nezachovanej výzdobe niellom

cm pri hlavici, šírka 2,5 pri ostří, 1,6 pri hlavici. *Priečka*: šírka 8,0 cm, výška 1,7 cm, max. hrúbka 2,6 cm, svetlosť otvoru 3,6 x 0,7 cm. *Čepel*: max. hrúbka 0,5 cm, max. šírka 5,7 cm, max. šírka krvného žliabku pri trní 2,3 cm. *Váha*: 1192,27 g.

Na povrchu ostria meča sú na viacerých miestach viditeľné stopy damaskovania vrátane lokálne zistených nekvalitných spojení, pri ktorých odpadli povrchové vrstvičky, u ktorých nedošlo k dokonalému kováckemu zvareniu plátov. Neskôr v zemi vznikla korózia, ktorá postupne rástla a oddelila od seba nedokonale zvarený materiál (obr. 4).²

Podľa základného triedenia včasnostredovekých mečov, vypracovaného nórsnym bádateľom J. Petersenom³ možno meče s trojuholníkovou, pomerne sploštenou a nečlenenou korunou hlavice zaradiť k typu H. A. Geibig, ktorý podrobil včasnostredoveké meče dosiaľ najpodrobnejšej morfolologickej a konštrukčnej analýze, vyčlenil sledovaný tvar hlavice ako „Kombinationstyp 5, Varianta I“ (Geibig 1991, 39). Pre nálezový fond zo slovenského územia použil M. Kliský prvotné triedenie J. Petersena (Kliský 1964, 107), zatiaľ čo A. Ruttkay sledovaný tvar hlavice vyčlenil ako typ II (Ruttkay 1976, 248). Na röntgenovom snímku smolenického meča jasne vidieť, že hlavica bola k trňu rukoväti upevnená pomocou dvoch klinov prerazením bázy hlavice, ako ukázalo rtg snímokovanie. Otvory pre klíny sú umiestnené symetricky po stranách (obr. 5). Tento spôsob kompletizácie rukoväti označil A. Geibig ako „Konstruktionstyp II“ (Geibig 1991, 42).

Zbraň je štvrtým exemplárom meča typu H, ktorý poznáme zo slovenského územia. Tri dosiaľ publikované kusy pochádzajú z hrobov mužov, ktorých



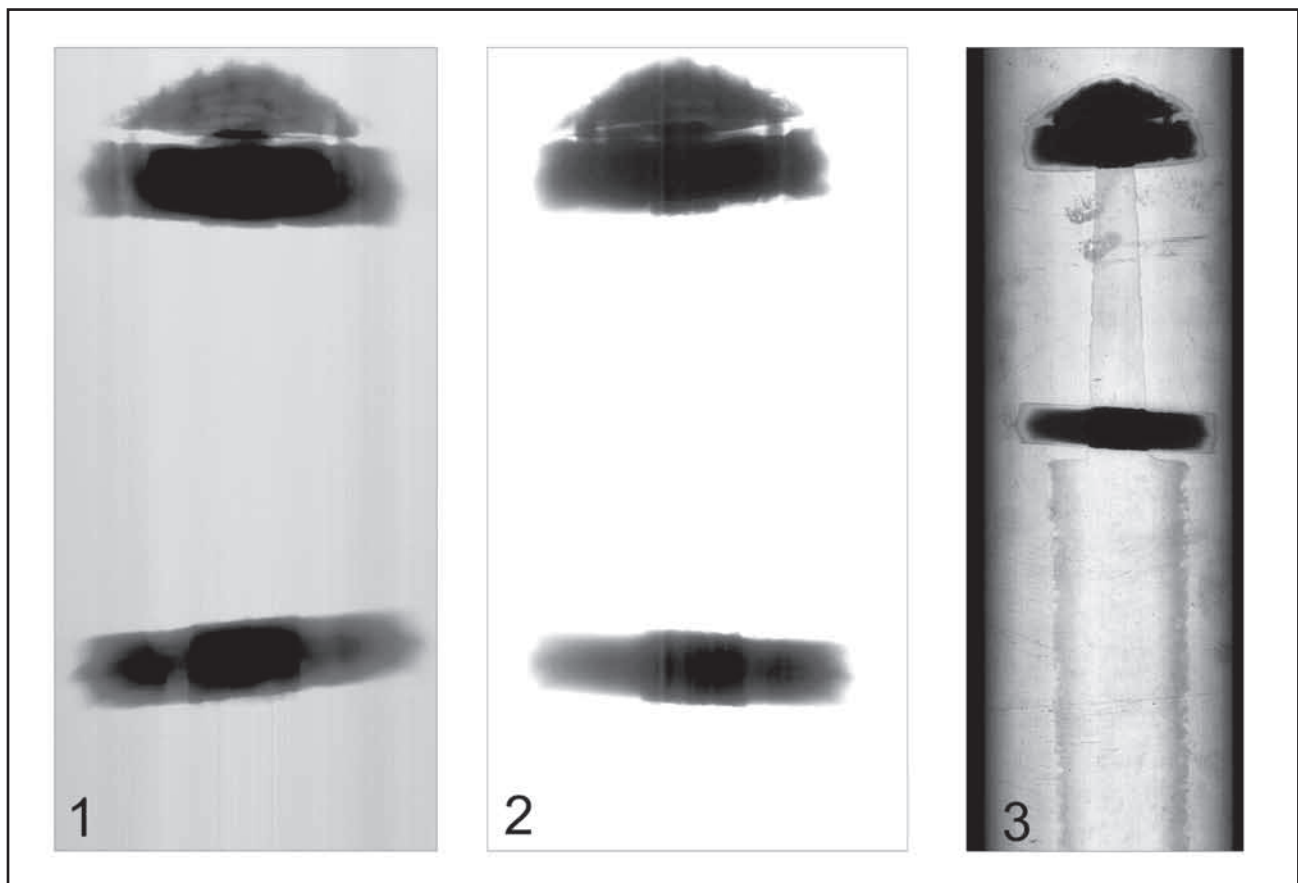
Obr. 4 Smolenice. Detaily ostria meča.

(Rutkay 1975, 164). Nič takéto sa na povrchu hlavice ani priečky smolenického meča nezistilo. Ako výzdobný prvok bolo aplikované rebrovanie nie príliš výraznej plasticity. Na hlavici sa nachádzalo 10 vertikálnych rovnobežne usporiadaných rebriek, priečka bola členená pozdĺžne tromi rebrami (obr. 3). Na čepeliach mečov typu H sa výnimočne objavujú aj značky, ako napr. u oboch exemplárov z Pohanska u Břeclavi (Vignatiová 1993, 95, 96). U meča zo Smoleníc nebola však vizuálne, ani na röntgenovej snímke zistená žiadna značka.

Pôvod mečov typu H hľadajú bádatelia v Porýní, kde je ich výskyt zaznamenaný už v kontextoch datovateľných do záveru 8. stor. (Geibig 1991, 140; Jelovina 1986, 32; Kirpičnikov 1961, 185; Müller-Wille 1976, 72; Rutkay 1976, 248), odkiaľ sa rozšírili do veľkej časti kontinentu. Ťažisko ich výskytu možno klásť do 9. – počiatku 10. stor. (Geibig 1991, 140; Hrubý 1955, 166; Kliský 1964, 107; Müller-Wille 1976, 72; Rutkay 1976, 248; Szameit 1986, 393; Vignatiová 1993, 97; Vinski 1983, 473). V Kyjevskej Rusi resp. vo východnej Európe sa podľa niektorých bádateľov používali ešte v 11. stor. (Kirpičnikov 1961, 185; ten istý 1966, 27).

Meče ako súčasť výzbroje včasnostredovekých Slovanov, či už vo forme zbrane alebo spoločenského atribútu nastoľujú aj otázku ich výrobcov. Na jednej strane sú to názory o miestnej produkcii aspoň niektorých z týchto zbraní vzhľadom na predpokladanú vysokú úroveň slovanských kováčov a zbrojárrov (Poulík 1948, 40, Rutkay 1976, 248)). Stále je aktuálna otázka V. Hrubého, prečo potom nebol vyvinutý resp. modifikovaný žiadny špecifický tvar hlavice a prečo je týchto sečných zbraní zo sledovaného územia tak málo, že každý nález sa považuje takmer za unikát (Hrubý 1955, 164).

Spodná hranica datovanie mečov typu H do pomerne včasnej doby, t. j. na prelom 8/9. storočia by ani v kontexte nálezov zo smolenického regiónu nebola príliš prekvapivá. Priamo z hradiska Molpír, v tesnej blízkosti ktorého sa zbraň našla, ako je uvedené vyššie, poznáme totižto súbor charakteristických artefaktov, obsahujúcich popri inom ostrohy a kovania z predveľkomoravského horizontu (Dušek 1984; Turčan 1994; ten istý 1995), ktoré možno považovať za svedectvo prítomnosti formujúcej sa regionálnej slovanskej elity v čase rozvrátenia avarského kaganátu vojskom Karola Veľkého. Meče boli bez pochyb jedným z atribútov ich spoločenského postavenia. V tejto súvislosti možno poukázať na meče z Blatnice (Rutkay 1975, 132; Roganský 2009, 91) alebo zo Závady (Bialeková 1982, 149–150). Výskyt predmetov karolínskeho pôvodu práve v tomto období na území ležiacom severne od kaganátu súvisí teda rovnako s vnútornými procesmi slovanských kmeňov ako aj so širšími vojensko-politickými udalosťami. Región vo včasnostredovekej mocenskej štruktúre juhozápadného Slovenska ako jedného z regionálnych sídelných kniežacích centier charakterizujú aj dve zistené veľkomoravské pohrebiská z katastra dnešnej obce, konkrétne v polohe Záhumenice (Dušek 1979) a v polohe Ulica na lázne (Farkaš 1996). Meč možno preto pravdepodobne datovať do priebehu 9. stor. Ak vychádzame z týchto poznatkov, má výskyt meča typu H v Smoleniciach svoju chronologickú aj historickú logiku.



Obr. 5 Smolenice. RTG snímky meča.

LITERATÚRA

- BIALEKOVÁ, D. 1982: Slovanské pohrebisko v Závade. *Slov. Arch.* 30, s. 123–164.
- BIALEKOVÁ, D.: Sporen von slawischen Fundplätzen in Povedim (Typologie und Datierung). *Slov. arch.* 25, s. 103–160.
- BUDINSKÝ-KRIČKA, V. 1959: Slovanské mohyly v Skalici. Bratislava.
- DUŠEK, S. 1979: Veľkomoravské pohrebisko v Smoleniciach. *Slov. Arch.* 27, s. 364–374.
- DUŠEK, S. 1984: Ostroha s háčikmi zo Smoleníc. In: *Zborník prác Ľudmile Kraskovskej (k životnému jubileu)*. Bratislava, s. 159–162.
- EISNER, J. 1925: Slovensko a Podkarpatská Rus v době hradištní. *Obzor Prehist.* 4, s. 47–70.
- EISNER, J. 1933: Slovensko v pravěku. Bratislava.
- FARKAŠ, Z. 1996: Slovanské pohrebisko v Smoleniciach. *AVANS v roku 1994*, Nitra, s. 50–51.
- GEIBIG, A. 1991: Beiträge zur morphologischen Entwicklung des Schwertes im Mittelalter. *Offa-Bücher* 71.
- HANULIAK, M. 2004: Veľkomoravské pohrebiská. *Pochovávanie v 9. – 10. storočí na území Slovenska*. Nitra.
- HRUBÝ, V. 1955: Staré Město. *Veľkomoravské pohřebiště „Na valách“*. Praha.
- JELOVINA, D. 1986: Mačevi i ostruge karoliškog obilježja u Muzeju Hrvatskih arheoloških spomenika. Split.
- KIRPIČNIKOV, A. N. 1961: Meči Kievskoj Rusi (IX. – XI. vv.). *Sovetskaja Arch.*, s. 179–197.
- KIRPIČNIKOV, A. N. 1966: Drevnerusskoje oružije. Meči i sabli IX–XIII. vv. Moskva – Leningrad.
- KLISKÝ, M. 1964: Územné rozšírenie a chronológia karolínskych mečov. *Štud. Zvesti AÚ SAV* 14, s. 105–122.
- KOŠTA, J. 2005: Kollektion frühmittelalterlicher Schwerter aus dem Großmarischen Zentrum in Mikulčice. In: Kouřil, P. (Hrsg.): *Die frühmittelalterliche Elite bei den Völkern des östlichen Mitteleuropas*. Brno, s. 157–191.
- MÜLLER-WILLE, M. 1976: Das Bootkammergrab von Haithabu. *Berichte über die Ausgrabungen in Haithabu* 8.
- POULÍK, J. 1948: *Staroslovanská Morava*. Praha.
- POULÍK, J. 1957: Výsledky výzkumu na veľkomoravském hradišti „Valy“ u Mikulčic. *Pam. Arch.* 48, s. 241–388.
- POULÍK, J. 1975: *Mikulčice. Sídlo a pevnost knížat veľkomoravských*. Praha.
- ROGANSKÝ, L. 2009: *Signa Christiana. Artefakty kresťanského rázu z poslednej tretiny prvého tisícročia medzi Čechami a Potisím*. Nitra.
- RUTTKAY, A. 1975: Waffen und Reiteausrüstung des 9. bis zur ersten Hälfte des 14. Jahrhunderts in der Slowakei (I). *Slov. Arch.* 23, s. 119–216.
- RUTTKAY, A. 1976: Waffen und Reiteausrüstung des 9. bis zur ersten Hälfte des 14. Jahrhunderts in der Slowakei (II). *Slov. Arch.* 24, s. 245–395.
- RUTTKAY, A. 1978: *Umenie kované v zbraniach*. Bratislava.
- SZAMEIT, E. 1986: Karolingerzeitliche Waffenfunde aus Österreich. Teil I: Die Schwerter. *Arch. Austriaca* 70, s. 385–411.

- TOČÍK, A. 1963: Súčasný stav archeologického bádania najstarších dejín slovenského národa. Arch. Rozhl. 15, s. 591–624.
TURČAN, V. 1994: Ďalšie slovanské nálezy zo Smoleníc – Molpíra. Zb SNM 88, Archeológia 4, s. 75–84.
TURČAN, V. 1995: Nové nálezy ostrôh zo Smoleníc – Molpíra. Zb SNM 89, Archeológia 5, s. 77–82.
VIGNATIOVÁ, J. 1993: Karolínske meče z Pohanska u Břeclavi. Sborník Prací Fil. Fak. Brno E 38, s. 91–109.
VINSKI, Z. 1983: Zu karolingischen Schwertfunden aus Jugoslawien. Jahrb. RGZM 30, s. 465–501.

POZNÁMKY

- ¹ Za možnosť publikovať nález patrí moja vďaka R. Čambalovi a Z. Farkašovi.
² Za informácie súvisiace s technologickými otázkami ďakujem T. Achsovi.
³ Monografia J Petersena (Petersen, J.: De norske vikingesverd, Kristiania 1919) mi ostala nedostupná. V článku použité triedenie vychádza z prác, uvedených v literatúre.

EIN KAROLINGISCHES SCHWERT AUS SMOLENICE

VLADIMÍR TURČAN

Der Beitrag beschäftigt sich mit einem Eisenschwert aus Smolenice (Bez. Trnava), das in einer Privatsammlung aufbewahrt wird. Das Schwert wurde am Südwesthang des Hügels Záruby entdeckt (Abb. 1). Die Waffe ist relativ gut erhalten (Abb. 2). Sie besitzt einen zweiteiligen linsenförmigen Knauf mit dreieckiger Krone verziert mit zehn Querrippen. Die Knaufstange ist mit drei Längsrippen verziert und mit der Krone durch zwei asymmetrisch an den Seiten angebrachte Niete verbunden. Der Griffdorn ist im Querschnitt länglich und zum Knauf hin verjüngt (Abb. 3). Die linsenförmige Parierstange ist durch plastische Längsrippen in drei Felder geteilt. Die Klinge ist symmetrisch, mit Hohlkehle auf beiden Seiten.

Die Gesamtlänge der Klinge beträgt 94,1 cm und 14,9 cm davon bildet der Griff. Die Knaufkrone ist 6,7 cm breit und 2,15 cm stark, die Parierstange besitzt eine Breite von 8,0 cm und Stärke 1,7 cm. Die Höchststärke der Klinge beträgt 0,5 cm, die Höchstbreite 5,7 cm, die Höchstbreite der Hohlkehle am Griffdorn ist 2,3 cm. *Gewicht*: 1192,27 g.

Typologisch kann man das Schwert zu den mittelalterlichen Schwertern vom Typ H nach der Klassifikation von Petersen zuordnen. Diese entsprechen dem Kombinationstyp 5, Variante I nach A. Geibig, bzw. dem Typ II nach A. Ruttkay. Diesen Schwerttyp datieren die Forscher vom Ende des 8. bis zum Anfang des 10. Jahrhunderts.

In der Region von Smolenice ist bereits ein Burgwall aus dem 9. Jahrhundert auf Molpír (ein Hügel in südlicher Richtung, gegenüber Záruby) bekannt und zwei Körpergräberfelder aus derselben Zeit.

Vladimír Turčan
Archeologické múzeum SNM
Žižkova 12
P. O. BOX 13
810 06 Bratislava 16
turcan@snm.sk