

ANNALES MUSEI NATIONALIS SLOVACI  
ZBORNÍK SLOVENSKÉHO NÁRODNÉHO MÚZEA

ARCHEOLÓGIA  
SUPPLEMENTUM 8

**STĹP MARCA AURELIA  
A STREDNÉ PODUNAJSKO  
ŠTÚDIE**

**COLUMN OF MARCUS AURELIUS  
AND THE MIDDLE DANUBE AREA  
STUDIES**

ZBORNÍK SLOVENSKÉHO NÁRODNÉHO MÚZEA – 2014  
SUPPLEMENTUM 8

Slovenské národné múzeum – Archeologické múzeum  
Bratislava 2014

Annales Musei Nationalis Slovaci  
ZBORNÍK SLOVENSKÉHO NÁRODNÉHO MÚZEA

ARCHEOLÓGIA  
SUPPLEMENTUM 8

ŠTÚDIE

Vedecký redaktor  
PhDr. Juraj Bartík, PhD.

Zostavovateľ  
PhDr. Vladimír Turčan

Posudzovatelia:  
Prof. PhDr. Klára Kuzmová, CsC.  
Prof. PhDr. Eduard Krekovič, CsC.

Návrh obálky: Peter Šimčík  
Neprešlo jazykovou úpravou

Grafická úprava: Renesans, s. r. o.  
Tlač: Ultra Print, s. r. o., Bratislava

Za obsah príspevkov a kvalitu obrazových príloh zodpovedajú autori  
Vydalo: Slovenské národné múzeum – Archeologické múzeum, Bratislava 2014

Náklad: 400 výtlačkov

© Slovenské národné múzeum – Archeologické múzeum, Bratislava 2014

ISBN 978-80-8060-335-9

## OBSAH – CONTENTS

<b>Igor Bazovský:</b> Odev Germánov na stĺpe Marca Aurélia.....	7
<i>The clothing of the Germans on the Column of Marcus Aurelius.....</i>	10
<b>Ján Beljak:</b> Pohronie v dobe Marca Aurelia .....	11
<i>The Granp region at the time of Marcus Aurelius.....</i>	23
<b>Radoslav Čambal:</b> Torques or shackles? Cotins or Germans? To Interpretation of ethnic origin of the Captives from the Column of Marcus Aurelius, displayed in the scenes LXVIII and LXIX.....	25
<i>Torques alebo putá? Kotíni alebo Germáni? K interpretácii etnického pôvodu zajatcov na scénach LXVIII a LXIX zo stĺpu Marca Aurelia.....</i>	30
<b>Eduard Droberjar:</b> Shackles on the column of Marcus Aurelius and finds from Mušov.....	35
<i>Pouta na sloupu Marka Aurelia a nálezy z Mušova.....</i>	40
<b>Kristian Elschek:</b> Nové žiarové hroby z 2. polovice 2. storočia zo Zohora na západnom Slovensku .....	41
<i>Neue Brandgräber aus der 2. Hälfte des 2. Jahrhunderts von Zohor (Westslowakei).....</i>	50
<b>Erik Hrnčiarik – Jakub Baňovič:</b> Vyobrazenia nádob na Trajánovom stĺpe a stĺpe Marka Aurélia.....	51
<i>Depictions of vessels on Trajan´s column and the column of Marcus Aurelius.....</i>	59
<b>Erik Hrnčiarik – Ján Ulický:</b> Vyobrazenia rímskej výstroje a výzbroje na Trajánovom stĺpe a stĺpe Marka Aurélia.....	61
<i>Depictions of Roman arms and armour on Trajan´s column and the column of Marcus Aurelius.....</i>	69
<b>Peter Jančura – Mirka Daňová – Marian Jančura – Iveta Bohálová – Dušan Daniš – Juraj Modranský – Katarína Zrníková – Lívia Oláhová:</b> Priestorový aspekt a prírodné podmienky invázie Rimanov do stredného Podunajska a Karpát v druhom storočí n. l. ....	71
<i>The spatial aspect and the natural conditions of the Roman invasion of the central Danube region and the Carpathians in the second Century AD.....</i>	87
<b>Rudolf Nádaskay – Jaroslava Schmidtová – Peter Barta:</b> Terra Sigillata z priekopy rímskeho tábora Gerulata II v Bratislave-Rusovciach .....	89
<i>Terra sigillata from ditch of roman camp Gerulata II in Bratislava-Rusovce.....</i>	100
<b>Marek Olędzki:</b> The Causes of the Outburst of Marcomannic Wars .....	101
<i>Przyczyny wojen markomańskich .....</i>	106
<i>Príčiny markomanských vojen .....</i>	106
<b>Ján Rajtár:</b> Stĺp Marca Aurelia a archeologické doklady o rímskych výpravách proti Kvádom.....	107
<i>Die Säule des Marcus Aurelius und die archäologische Nachweise der römischen Expeditionen gegen die Quaden .....</i>	134
<b>Jaroslava Schmidtová – Peter Barta:</b> Výskum priekopy rímskeho tábora Gerulata II v Rusovciach v roku 2009.....	141
<i>The excavation of ditch of roman camp Gerulata II in Rusovce 2009.....</i>	154
<b>Ondrej Šedo:</b> Rímske stavby zobrazené na stĺpe Marca Aurélia .....	155
<i>Roman buildings depicted on the column of Marcus Aurelius.....</i>	167
<b>Vladimír Turčan:</b> Germánske sídliskové objekty na stĺpe Marca Aurelia .....	169
<i>German settlement structures on the column of Marcus Aurelius.....</i>	177
<b>Pavol Valachovič:</b> Markomanské vojny v ikonografii a rímskej historiografickej tradícii .....	181
<i>The Marcomannic wars in Iconography and in the roman historiographical Tradition .....</i>	184

## SKRATKY ČASOPISOV A PERIODÍK

Acta Arch. Acad. Scien. Hungaricae = Acta Archaeologica Academiae Scientiarum Hungaricae. Budapest  
Alba Regia = Alba Regia. Annales musei Stephani Regis. Székesfehérvár  
Anodos = Anodos. Studies of the ancient World. Trnava  
Antiquitas = Antiquitas. Wrocław  
Arch. Journal = The Archeological Journal. London  
Arch. Korrb. = Archäologisches Korrespondenzblatt. Urgeschichte, Römerzeit, Frühmittelalter. Mainz am Rhein  
Arch. Rozhledy = Archeologické Rozhledy. Praha  
AVANS = Archeologické výskumy a nálezy na Slovensku. Nitra  
Balácai közl. = Balácai közlemények. Veszprém  
Bayer. Vorbeschbl. = Bayerische Vorgeschichtsblätter. München  
Ber. Denkmalpfl. Niedersachsen = Berichte zur Denkmalpflege in Niedersachsen. Hannover  
Ber. RGK = Bericht der Römisch-Germanischen Kommission. Frankfurt a. M.  
Carnuntum-Jahrb. = Carnuntum Jahrbuch. Wien  
ČSPSČ = Časopis společnosti přátel starožitností. Praha  
EAZ = Ethnographisch – Archäologische Zeitschrift. Berlin  
Fundber. Österreich = Fundberichte aus Österreich. Wien  
Germania = Germania. Anzeiger der Römisch-Germanischen Kommission des Deutschen Archäologischen Instituts. Frankfurt am Main  
Jižní Morava = Jižní Morava. Ročenka Okresního archivu pro okres Břeclav v Mikulově. Mikulov  
Journal Glass Stud. = Journal of Glass Studies. Corning (N. Y.)  
Journal of Roman Stud. = Journal of Roman Studies. London  
Libyca = Libyca. Alger  
Meander = Meander. Warszawa  
MIAMoskva = Materialy i issledovanija po Archeologii SSSR. Moskva – Leningrad  
Mitt. Prähist. Komm. Österr. Akad. = Mitteilungen der Prähistorischen Kommission der Österreichischen Akademie der Wissenschaft. Wien  
Pam. Arch. = Památky Archeologické. Praha  
Pam. a Múz. = Pamiatky a múzeá. Bratislava  
Prähist. Zeitschr. = Prähistorische Zeitschrift. Leipzig (Berlin)  
Přehled Výzkumů = Přehled Výzkumů AÚ ČSAV. Brno  
RCRF = Rei Cretariae Roman Favtores  
Slov. Arch. = Slovenská archeológia. Časopis Archeologického ústavu Slovenskej akadémie vied v Nitre. Nitra  
Slov. Num. = Slovenská numizmatika. Nitra.  
Specimina Nova Diss. Hist. = Specimina Nova Dissertationum ex Instituto Historico Universitatis Quinqueecclesiensis de Iano Pannonio nominatae. Pécs  
Štud. Zvesti AÚ SAV = Študijné zvesti Archeologického ústavu Slovenskej Akadémie vied. Nitra  
Zborník MMB = Bratislava. Zborník Mestského múzea. Bratislava  
Zbor. SNM. Arch. = Zborník Slovenského národného múzea. Archeológia. Bratislava  
Zbor. SNM. Hist. = Zborník Slovenského národného múzea. História. Bratislava



## VÝSKUM PRIEKOPY RÍMSKEHO TÁBORA GERULATA II V RUSOVCIACH V ROKU 2009

JAROSLAVA SCHMIDTOVÁ – PETER BARTA

**Keywords:** *Early Bronze Age – Wieselburg culture, Roman age, defense ditch, Marcomannic wars, terra sigillata, Roman military diploma, Roman lamp with multiple wick-rests*

**Abstract:** *Excavations of ditch of Roman camp Gerulata II in Rusovce in 2009. The excavations of the ditch with single-event fill have yielded important assemblage of small finds comprising a collection of terra sigillata, a clay lamp with multiple wick-rests, and bronze and iron artefacts. After the Marcomannic wars, the ditch was intentionally filled with destruction material from the vicinity.*

Výskum prebehol pri stavbe rodinného domu na Balkánskej ulici v Rusovciach. Novostavba je umiestnená v centrálnej časti Rusoviec. V minulosti bola plocha využívaná ako záhrada. Z pohľadu archeologickej topografie sa skúmaná poloha nachádza v tesnej blízkosti wieselburského pohrebiska (Bazovský 1998, 24; Pichlerová 2001, 30; Schmidtová/Vorlíčková 2004, 176). Do tohto obdobia radíme hrob (objekt 4) bez nálezov, kosti sa okrem časti lebky nezachovali. V dobe rímskej sa v blízkosti predmetnej polohy rozprestieral vicus, doložený zemnicami a sídliskovými objektami (Schmidtová/Vorlíčková 2004, 176; Schmidtová/Kozubová 2004, 179). V tomto civilnom prostredí sme však odkryli aj priekopu, ktorú prvýkrát preskúmala v roku 1982 Magda Pichlerová (Pichlerová 1983, 209; Pichlerová 1985, 198, 199), v roku 1984 Jaroslava Schmidtová, vtedy pracovníčka Archeologického ústavu SAV (nepublikované), v roku 1996 Igor Bazovský (Bazovský 1998, 24) a v roku 2004 opäť Jaroslava Schmidtová (Schmidtová/Vorlíčková 2004, 176). Nález obvodovej obrannej priekopy na predmetnej polohe je dôkladom opevneného objektu vybudovaného na obranu pred útokom. Nálezy potvrdili náš predpoklad, že sídlo vzniklo v období markomanských vojen, keď bolo potrebné v Gerulate umiestniť väčší počet vojenských jednotiek a dostal označenie kastel Gerulata II (Varsik 1996, 31; Schmidtová 2012, 269). Výnimočný je aj nálezový materiál získaný výskumom.

### História a poznatky z predchádzajúcich výskumov archeologického náleziska

V 60-tych rokoch začala vpravo od Balkánskej ulice smerom ku Kovácsovej ulici v Rusovciach výstavba rodinných domov. Sledovaniu týchto stavieb sa intenzívne venovali pracovníčky SNM Ludmila Kraskovská (pohrebisko I a III) a Magda Pichlerová (pohrebisko II a rodinné domy). Teleso priekopy bolo prvýkrát zachytené v sondách umiestnených v záhrade domu na Balkánskej ul. č. 246 (Pichlerová 1983, 209). V prvej sonde bola priekopa porušená studňou. Výplň priekopy tvoril v hornej časti sivohnedý zásyp a pri kolmých stenách hnedá vrstva s početnými črepmi z doby rímskej. V druhej sonde bolo zachytené ukončenie priekopy a časť objektu, pravdepodobne štvorcového pôdorysu. Zvyšky tohto objektu, ktorý je s otáznikom interpretovaný ako strážna veža, dokumentuje autorka výskumu na západnej stene sondy. V roku 1976 bola tá istá priekopa preskúmaná aj v západnejšej časti. Keďže výplň tvorila kompaktná hnedozem, považovala ju autorka výskumu za odvodňovaciu priekopu a interpretovala ako obrannú priekopu, chrániacu civilnú časť Gerulaty.

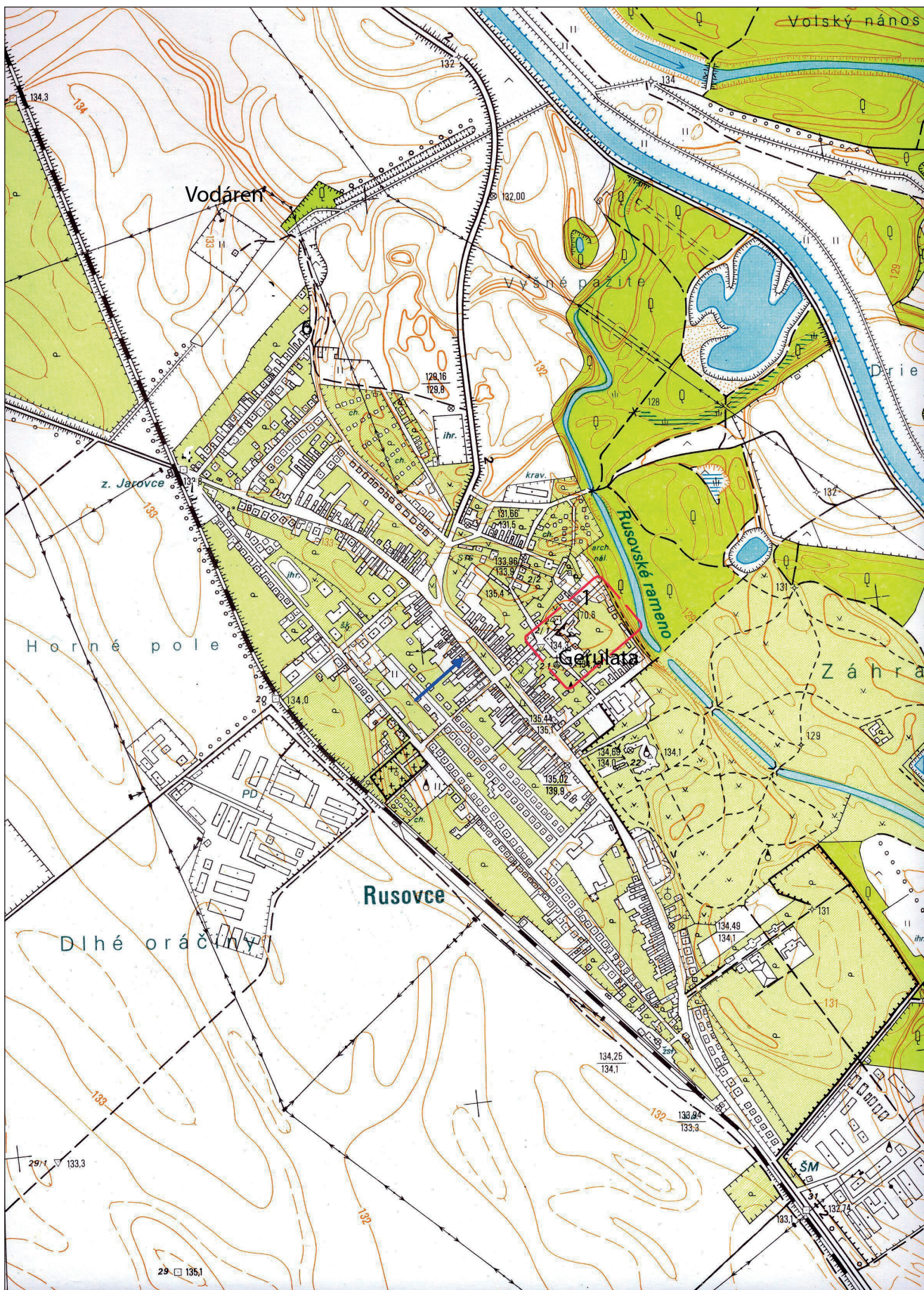
V neskorom jesennom období v roku 1983 bola pozdĺž ulice Pohraničníkov vykopaná ryha. Výskum v roku 1984 potvrdil priekopu I pred domom č. 511 (preskúmanú v záhrade domu 511) a severozápadne od nej zachytil výskum vo vzdialenosti 4 – 4,5 m priekopu II (Pichlerová 1985, 198). Napriek tomu, že ide o paralelné priekopy M. Pichlerová ich delí do dvoch etáp (Pichlerová 1985, 199).

Novým poznatkom v tomto priestore bol nález dvoch medených hrivien, ktoré našiel majiteľ domu č. 512 pri bagrovaní žumpy a odovzdal do SNM. Magda Pichlerová sa domnieva, že môže ísť o depot, ktorý potvrdzuje v priestore Rusoviec cestu cez dunajský brod už v staršej dobe bronzovej (Pichlerová 1984b, 92-106; Pichlerová 2001, 27-43).

V tom istom roku boli umiestnené sondy Archeologického ústavu SAV (nepublikovaný výskum J. Schmidtovej) na nezastavanom priestranstve pred domom pána Vargu (dom 511), ktoré potvrdili priebeh priekopy I juhozápadným smerom. V nálezovom inventári dominovala terra sigillata a keramika. Pozoruhodnou boli dve kostry koní v zásype priekopy. Nekontrolovaný prístup k výskumu využili deti, ktoré nezastavil zákaz vstupu, vybrali časť profilov a nálezy odovzdali do SNM, medzi iným listovitý železný oštep, bronzovú sponu s kotvovite ukončeným lučíkom nad vinutím a mincu – veľký bronz Marca Aurelia (161-180).

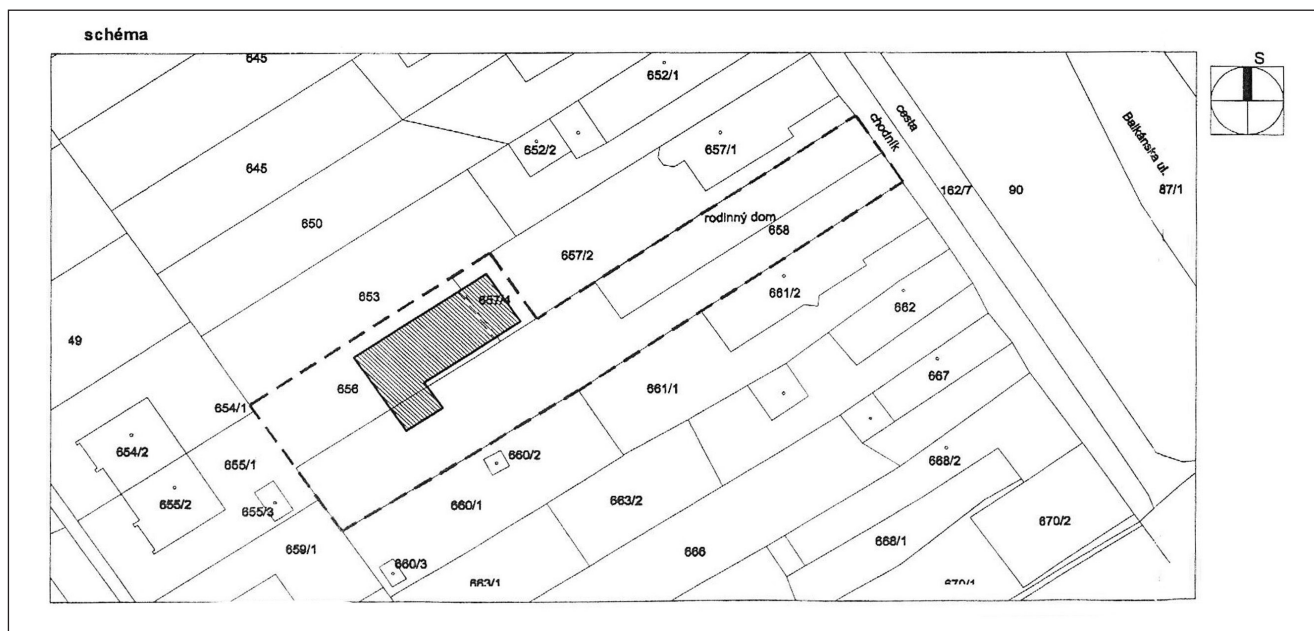
Stavba rodinného domu na parcele 680 naproti domu č. 511 umožnila doskúmať priekopu v pôdoryse novostavby (Bazovský 1998, 24). Datovanie jej zániku do obdobia po markomanských vojnách potvrdzuje i črep s kolkom PRISCUS z poslednej tretiny 2. až začiatku 3. storočia. Okraj priekopy narušil hrobovú jamu skrčenca, uloženého na ľavom boku a orientovaného v smere JZ – SV s dvoma nádobkami wieselburskej kultúry. Ďalším výskumom odkryl I. Bazovský tri kostrové hroby z toho istého obdobia (Bazovský/Šefčáková 1999, 53-61). Štvrtý hrob skrčenca bol odkrytý pri zemných prácach súvisiacich





Obr. 1. Mapa s kasteľom, vyznačenou polohou a priebehom priekopy. Autor: J. Schmidtová





Obr. 2. Katastrálna mapa 1 : 1000 s vyznačenou polohou výkopu

s odkanalizovaním Rusoviec v roku 2004 v strede ulice Pohraničníkov medzi domami č. 511 a 680 (*Schmidtová/Vorlíčková 2006, 176*). Hrob preskúmaný na predmetnej stavbe pána Vargu by bol v poradí č. 5 na pohrebisku č. 3 (*Pichlerová 2001, 37, obr. 7*). Budúci výskum by mohol potvrdiť, či sa jedná o tri pohrebiská, alebo či ide o jedno pohrebisko (osob. komunikácia Dr. J. Bartík). V takom prípade by pohrebisko 3 bolo pokračovaním pohrebísk 1 a 2 na Kovacsovej ulici.

### Opis výskumných prác a nálezových kontextov

Poloha sa nachádza v centrálnej časti Rusoviec na Balkánskej ulici v bloku domov medzi obchodom Jednota a reštauráciou Pod Stodolou, resp. medzi Balkánskou ulicou a ulicou Pohraničníkov (obr. 1). Novostavba je umiestnená na severozápadnej strane šošovkovitého námestia. Zástavba obce bola determinovaná pozdĺžnou stredovekou parcelou, ktorej asi polovicu hĺbkovej osi vyplňal obytný trakt orientovaný kolmo na ulicu s pripojenými hospodárskymi budovami a vedľa prebiehajúcim dvorom, ktorý bol pôvodne ukončený samostatne stojacou stodolou (*Zvarová 1998, 50*). Novostavba bola umiestnená za pôvodnou stodolou na mieste, ktoré bolo v minulosti využívané ako záhrada.

Predmetom výskumu bol stavebná jama podpivničenej stavby rodinného domu (obr. 2). Odstraňovali sme približne 10 cm hrubé vrstvy zeminy. Po každom zábere hladkou lyžicou bagra bola plocha skúmaná detektorom kovov a priebežne fotograficky zdokumentovaná. Kovové a nekovové nálezy boli roztriedené podľa viditeľných objektov. Po skončení výkopu stavebnej jamy sme manuálne začistili jej dno a steny a vykopali výplň viditeľných objektov v takom rozsahu, aký dovolila statická situácia. Po ukončení prác strojmi sme pristúpili k manuálnemu odkryvu objektov v rozsahu, ako to dovoľovala statická situácia budúcej novostavby.

### Objektová skladba

Po začistení skúmanej plochy sme definovali objektovú skladbu. Objekty 1, 2, 3, 4 boli na dne skúmanej plochy, objekty 5, 6, 7 v profiloch stavebnej jamy. V objektovej skladbe sme identifikovali obvodovú obrannú priekopu (objekt 1), studne (objekty 2, 3), hrob (objekt 4), hliník (objekt 6) a odpadovú jamu (objekt 7).

1. Priekopa, sektory 1, 2, 3, 4, doba rímska
2. Studňa (?), sektor 7, stredovek ? doba rímska ?
3. Studňa s vencom s tehál, sektor 7, novovek
4. Hrob, sektor 7, staršia doba bronzová ?
5. Odpadová jama, sektor 8, V profil, neskorý stredovek
6. Hliník, sektor 8 – 12, V profil, novovek
7. Odpadová jama, J profil, sektor 11, novovek

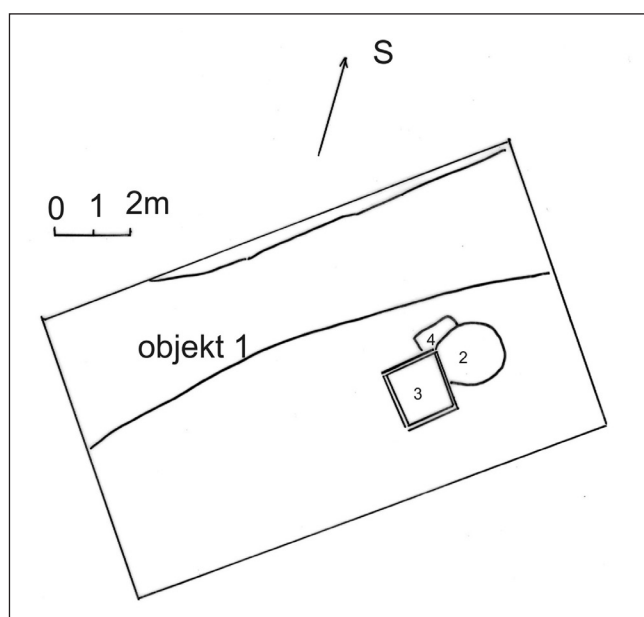
Na celej odkrytej ploche dominoval objekt 1 – priekopa z doby rímskej (obr. 3). Nachádzala sa v severnej časti skúmanej plochy v smere východ – západ, čiastočne zachádzal do SZ rohu stavebnej jamy. Južne od priekopy sa v superpozícii nachádzali objekty 2, 3, 4 (obr. 4, 5). Objekt 4 bol hrob bez nálezov, kosti sa okrem časti lebky nezachovali. Je možné, že tu bolo pochované dieťa a neprítomnosť kostí môže súvisieť so stupňom osifikácie uloženého jedinca (obr. 6, 7, 8). Náš názor na datovanie hrobu by mohla upresniť rádiouhlíková metóda. Vzhľadom na superpozície objektov, ako aj na výplň hrobovej jamy, ktorú tvorí bleďá žltá-hnedá zemina, sa domnievame, že hrob patrí k pohrebisku zo staršej doby bronzovej označenom ako č. 3, zachytenom na ulici Pohraničníkov (*Bazovský 1998, 24; Pichlerová 2001, 30-38; Schmidtová/Vorlíčková 2006, 176*). Hrob – objekt 4 bol naru-





Obr. 3. Dno výkopu s objektmi 1, 2, 3, 4. Autor: J. Schmidtová

šený objektom 2, ktorého kruhovitý pôdorys naznačuje, že by mohlo ísť o studňu. Vzhľadom na statiku budúcej novostavby nedovolil majiteľ objekt preskúmať. Objekt 2 bol narušený ďalším objektom č. 3. Objekt 3 – studňa má štvorcový pôdorys, po obvode s vencom novovekých tehál. Objekt 5 je novoveký zásah, ktorý sme zachytili na východnom profile. Objekt je zahĺbený do priekopy a je datovaný nálezom kachlice. Objekt 6 sa nachádza na východnom profile, objekt 7 na južnom profile.



Obr. 4. Poloha objektov. Autori: J. Schmidtová/P. Barta

#### Objekt 1 – priekopa

Objekt sa nachádza v sektoroch 1, 2, 3, 4, mal dĺžku 14m, v hĺbke 1 m (131,1 m n. m.) od súčasného povrchu terénu bola šírka objektu 6 m, v hĺbke 2 - 2,40 m bola jeho šírka 2,5 - 3,5 m. Terén pri bode A (SV roh stavebnej jamy) má nadmorskú výšku 132,31 m n. m.; dno stavebnej jamy 130,41 m n. m. (obr. 9, 10). V sektore 8 na východnom profile stavebnej jamy je viditeľný neskorostredoveký zásah, označený ako objekt 5. Priekopa má oblú dno. Výplň priekopy tvorí 13 vrstiev (obr. 11, 12).

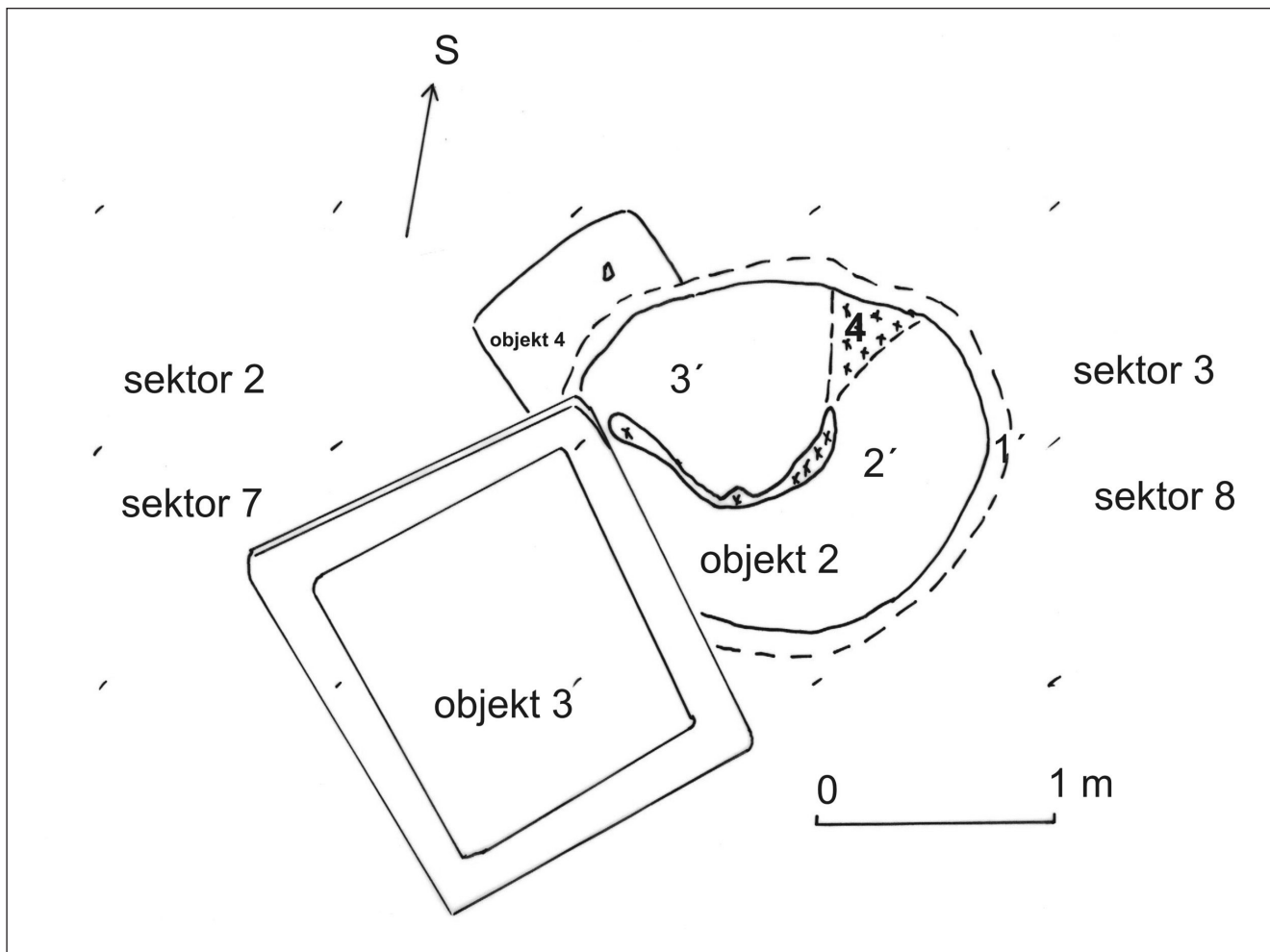
#### Objekt 2 – studňa (?)

Objekt sme nemohli preskúmať a jeho funkciu sme určili na základe nepravidelného kruhového tvaru a vrstvy 1', ktorý pripomína výmaz studne. Má priemer 180 cm. Výplň tvoria 4 vrstvy.

1' – IS, sivožltá ílovopiesčitá zemina, súdržná, heterogénna, obsahuje hnedé zrná hlinitej zeminy. Predpokladáme, že ide o výmaz studne.

2' – ČP, červená prepálená piesčitohlinitá zemina, nekompaktná, veľmi sypká, heterogénna, prepálená, zrná mazanice, keramika





Obr. 5. Poloha objektov, detail. Autori. J. Schmidtová/P. Barta



Obr. 6. Objekty 2, 3, 4. Foto: J. Schmidtová





Obr. 7. Objekt 4 – hrob. Foto: J. Schmidtová

3' – **HH**, hnedá hlinitá zemina, nesúdržná, heterogénna, obsahuje drobné štrkové okruhliaky.

4' – **ŽČP**, žltocervená prepálená piesčitá s mazanicou, obsahuje prímes drobných štrkových okruhliakov a ulity.

Objekt 3 – studňa

Nepravidelný štvorec so stranami 160 cm (západ – východ) a 140 cm (sever – juh). Veniec je tvorený poukladanými novovekými tehliami na suchu. Výplň tvorí hnedá hlinito-piesčitá zemina. Objekt nebol doskúmaný vzhľadom na statiku stavby.

Objekt 4 – hrob



Obr. 8. Objekt 4 - hrob, detail lebky. Foto: J. Schmidtová

Obdĺžnikový tvar, dĺžka 90 cm, predpokladaná šírka 60 cm. Žlto-hnedá piesčito-hlinitá zemina s prevahou piesčitých zŕn žltej farby v západnej časti (pri nohách) a hnedo-žltá hlinito-piesčitá zemina s prevahou hlinitých zŕn hnedej farby (pri hlave). Z kostry sa zachovala len časť lebky. Hrob bol neporušený a neprítomnosť kostí môže súvisieť so stupňom osifikácie pochovaného.

#### Chronológia

Za najstarší horizont na skúmanej polohe považujeme staršiu dobu bronzovú, ktorú zastupuje hrob patriaci zrejme pohrebisku wieselburskej kultúry. Doba rímska je zastúpená objektom 1 – priekopou, ktorá dominantne zaberá polovicu stavebnej jamy novostavby. Zánikovým horizontom tohto objektu je obdobie po markomanských vojnách. Nálezy Terry sigillaty nepresahujú rok 190 po Kr. Priekopa je prekrytá antropogénnou hnedou hlinitou zemínou s materiálom z doby rímskej. Ďalším horizontom je neskorý stre-





Obr. 9. Objekt 1 - západný profil. Foto: J. Schmidtová

dovek, ktorý je zastúpený časťou zahĺbeného objektu z 15.-16. stor. Najmladším horizontom sú novoveké objekty a zásahy, ktoré prekrýva recentný horizont.

### Stratigrafia

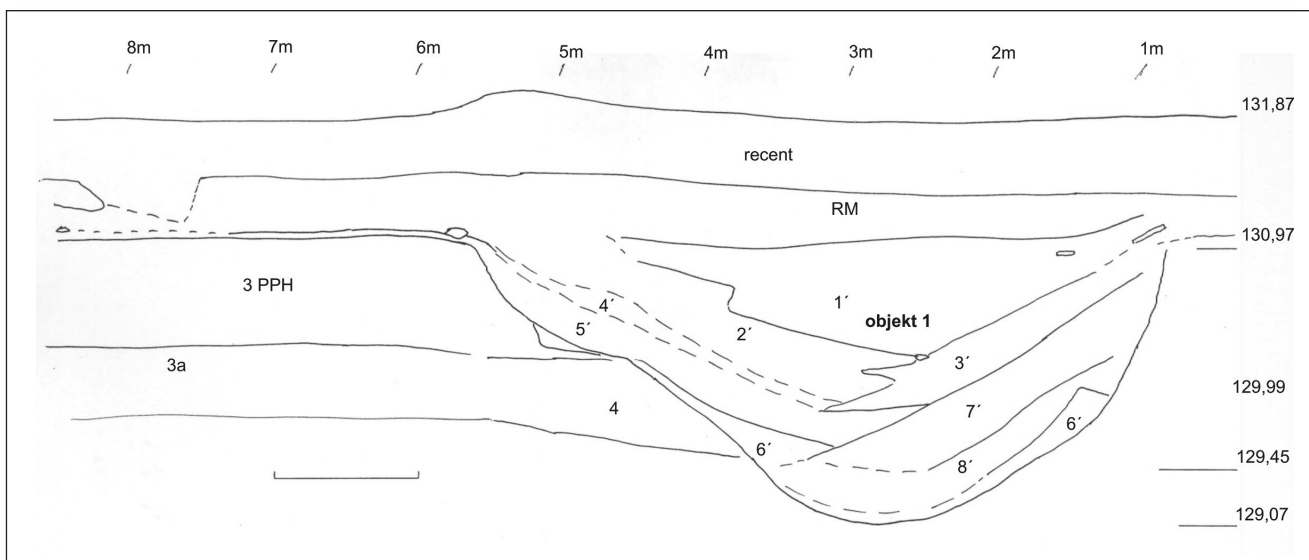
Geomorfologické zmeny v intraviláne Rusoviec boli spôsobené prirodzenou eróziou pôdy (využívanie polohy ako záhrady) a neskorostredovekou a novovekou činnosťou dediny (zemník, odpadová jama, studňa). Oba faktory spôsobili narušenie starších antropogénnych vrstiev sídliskového charakteru a objektov, resp. ich častí do hĺbky 30-40 cm od povrchu súčasného terénu a vytvorili súvislý recentný horizont. Dná neskorostredovekého a novovekých zásahov a objektov sú až v hĺbke 190 cm od súčasného terénu, napr. objekt 5 a 6 na východnom profile.

Recentný horizont nasadá na vrstvu z doby rímskej, ktorá prekrýva rímsku priekopu z druhej polovice 2. storočia po Kr. Objekty z doby rímskej sú zahĺbené do pôvodného pôdneho horizontu (vrstva 3), pedoturbačnej vrstvy 3a a pôvodného pôdneho piesčitého podložia.

### Rozbor nálezov

Z nálezov doby rímskej je najvýznamnejších 52 fragmentov terry sigillaty, ktorá je spracovaná v samostatnom článku (Nádaskay/Schmidtová/Barta 2014, 89-100). Zastúpené sú výrobky juhogalských (La Graufesenque), stredogalských (Lezoux), východogalských (Ittenweiler) a rheinzabernských dielní, pričom ostatné výrobné centrá v súbore absentujú. TS zo strednej Galie je produktom hrnčiarskeho centra v Lezoux a tvorí najpočetnejšiu skupinu v súbore (24 kusov), podobne ako v dosiaľ registrovaných nálezov terry sigillaty z Gerulaty. Druhú najpočetnejšiu skupinu tvoria výrobky rheinzabernských dielní (18 kusov). Väčšina TS, okrem jedného juhogalského exempláru, datovaného do 2. pol. 1. stor. a dvoch stredogalských črepov z 1. pol. 2. stor., boli do Gerulaty importované v 2. pol. 2. stor. resp. medzi rokmi 150 až 190. Dôležitým pre datovanie výplne priekopy je aj objavenie sa výrobkov konkrétnych majstrov v pertraktovanom súbore, a to Cinnama a Paterna II, ktorí sa často objavujú v materiáli z deštrukčných vrstiev z obdobia markomanských vojen v Panónii (Gabler 1994, Tab. 1). Zaujímavým je fragment pôvodom z dielni Verecunda/Cibisa z Ittenweilera, ktorých analogické výrobky sa objavili v zánikových horizontoch na panónskom limite v Ad Statuas (Gabler 1994, Tab. 1) a v Iži (Kuzmová 2005, 56) spájaných z markomanskými vojnami (tab. I).





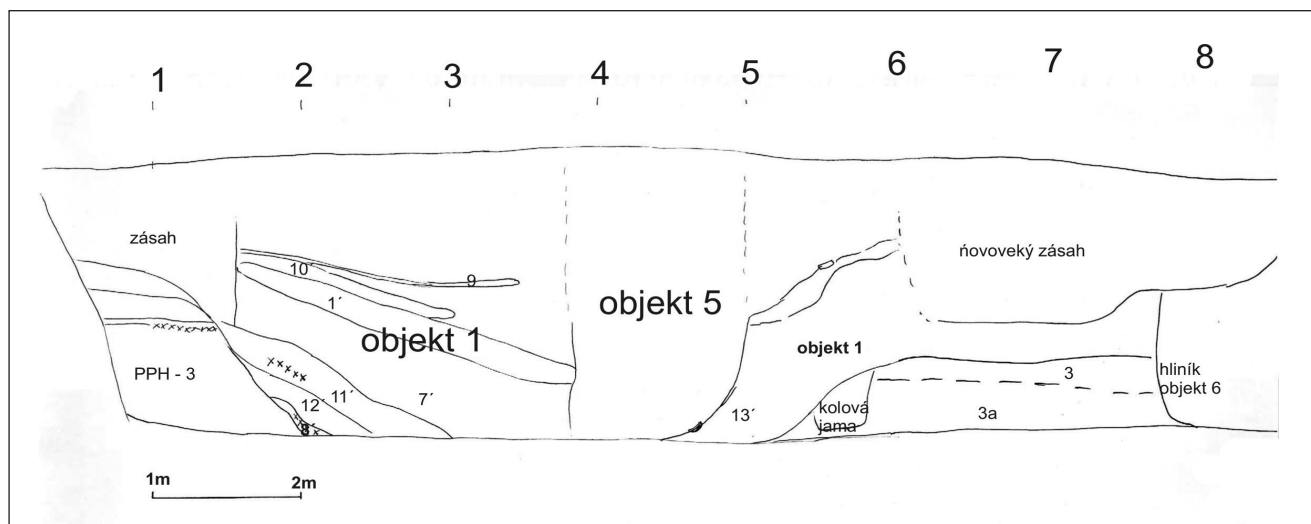
Obr. 10. Objekt 1 západný profil: 1' – hnedočierna, červenožltá hlinito-piesčitá zemina, 2' – hnedožltá, hlinito-piesčitá zemina, 3' – tmavohnedá hlinito-piesčitá zemina, 4' – žltohnedá, piesčito-hlinitá zemina, 5' – žltohnedá sivá piesčito-hlinitá ílová štrková zemina, 6' – hnedožltá hlinito-piesčitá zemina, 7' – žltosivo hnedá piesčito-ílovo hlinitá zemina, 8' – hnedočerveno čierna hlinito-piesčitá zemina. Autori: J. Schmidtová/P. Barta

Dôležitým nálezom sú fragmenty terry sigillaty z jednej nádoby, pochádzajúce z rôznych vrstiev zásypu priekopy. Fragment z katalóg. č. 3 sa skladá z dvoch častí terry sigillaty, ktoré sme našli vzdialené od seba 3 m s rozdielom v hĺbke 50 cm. Katalóg č. 13 pozostáva zo 7 fragmentov okraja a tela misky typu Drag. 37 (Rheinabern Cobnertus III – skupina Bernhard Ia), ktoré boli rozptýlené hlavne v sektore 2 a jeden fragment v sektore 3, pričom rozdiel v hĺbke je až 70 cm. Katalóg č. 17 (Rheinabern, Cerialis II – III, skupina Bernhard Ib) patrí dvom fragmentom, ktoré boli vzdialené od seba 3 m s rozdielom v hĺbke 118 cm. Nálezy týchto fragmentov v rôznych sektoroch a hĺbkach patriacich jednej nádobe svedčia o tom, že materiál, ktorým bola priekopa (objekt 1) zasypaná reprezentuje jeden deštruktívny horizont.



Obr. 11. Objekt 1, východný profil. Foto: J. Schmidtová





Obr. 12. Objekt 1, východný profil: 9' – iba 2 – 3cm široká, bielo-žltá maltová vrstva, 10' – žltosivo hnedá, piesčito-hlinitá štrková vrstva, 11' – hnedožltá čierna, hlinito-piesčitá zemina, 8' – tmavohnedo žltá, hlinito-piesčitá zemina, 12' – sivožltá ílovo-piesčitá štrková zemina, 13' – žltohnedá, piesčito-hlinitá zemina, nepravidelné lichobežníkové útvary považujeme za zvyšky mačiny, KJ – kolová jama – žltosivá, piesčito-ílovo hlinitá zemina, súdržná, heterogénna, obsahuje žlté zrná podložného piesku. Autori: J. Schmidtová/P. Barta

Výnimočným a prvým nálezom medzi kahancami z Gerulaty je fragment hranolovitého exempláru s viacplamenným horákom (obr. 13). Našiel sa v sektore 1, v hĺbke 170 cm od povrchu terénu (130,17 m n. m.). Kahanec je vyrobený z tehlovo-červeného materiálu s lesklým povrchom. Úprava povrchu a výzdoba kahanca nápadne pripomínajú výrobky terry sigillaty. Z kahanca sa zachovala pravá strana s dvomi úplnými kruhovými horákmi a poškodeným tretím, ktoré sú umiestnené na dlhšej strane, na ktorej sa zachoval nábeh uška alebo rukoväte. Horná strana kahanca je členená líštami. Hladké stredové obdĺžnikové pole je orámované dvoma líštami. Na vonkajšiu sa pripája vajcovce, ktorý spolu s vystupujúcimi krúžkami medzi otvormi horáka predstavuje jedinú výzdobu hornej strany kahanca. Spodná strana kahanca má stredové pole zdobené koncentrickými krúžkami v rohoch obdĺžnika vymedzeného dvojicou plastických líšt. Dolná strana je zdobená tiež jednoduchým vystupujúcim krúžkom. Bočné steny kahanca sú hladké. Domnievame sa, že kahanec bol vyrobený tak, že horná a spodná strana boli vtlačené do formy, v ktorej vyrytý dekor predstavuje vyššie opísané motívy vystupujúce z plochy. Vzhľadom na stav zachovania fragmentu a analógie ho možno rekonštruovať ako kahanec so 7 horákmi a jedným stredovým otvorom pre nalievanie oleja (Deringer 1965, 65; 121/381; tab. VIII/381).

Prvýkrát sa v literatúre stretávame s kahancami s obdĺžnikovou základňou v práci Dóry Iványi, ktorá ich zaradila do skupiny IX (podľa Alram-Stern 1989, Iványi 1935, 13; Alram-Stern 1989, 46; Tab. B). Tieto kahance majú pravouholníkovú základňu, na jednej z dlhších strán umiestnené kruhové horáky, kým na druhej strane sa nachádza rukoväť, najčastejšie listovitej



Obr. 13. Kahanec s viacplamenným horákom, horná a spodná strana. Foto: E. Mišurová



Obr. 14. Sestercius, bronz, Antonius Pius (138 - 161) Antonia Pia, avers a revers. Foto: E. Mišurová

formy. Povrch býva často nezdobený, môže však byť rozdelený na polia s čisto ornamentálnym dekorom (*Agram-Stern* 1989, 46, 47). Eva Agram-Stern zaradila tieto kahanec do skupiny 3 – kahanec s viacplameňovými horákmi, obdĺžnikové (*Agram-Stern* 1989, Tab. B, 37/555-557). Tento typ, rozšírený v Podunajsku, je zvlášť početný v Sarmizegetuse, čo sa dáva do súvisu s pôsobením dielne Ianuaria. Objavuje sa v Aquincu a exempláre, ktoré sa vyskytujú v Carnunte však zrejme pochádzajú z iných dielní. V Sarmizegetuse pochádzajú kahanec z vrstvy datovanej do 1. pol. 2. stor. po Kr. Jeden exemplár sa našiel v nálezovom kontexte spolu s mincou Traiana. V Intercise sa jeden kahanec našiel v hrobe s razbou Valentiniana. Preto môžeme výskyt tohto typu kahanec datovať do 2. - 3. stor. po Kr. s prežívaním do 4. stor. po Kr. V Carnunte sa takýto kahanec našiel v nálezovom kontexte z konca 2. až 1. pol. 3. stor. po Kr. (*Agram-Stern* 1989, 47; kahanec č. 555; taf. 37). Najlepšou analógiou, ktorú k nález z Gerulaty poznáme, predstavuje takmer totožný kahanec z Lauriaka, datovaný do 3. stor. Na opačnej strane oproti horákam sa nachádza držadlo (*Deninger* 1965, 65; 121/381; tab. VIII/381).

V nálezovom súbore sa vyskytol aj drobný fragment kruhového kahanca z červenej keramiky. Kahanec sa nachádzal v sektore 3 v hĺbke 167 cm (130,20 m. n. m.).

Militáriá zastupuje fragment prakovej gule z pálenej hliny.

Zo sektoru 1 z hĺ. 170 cm od úrovne terénu pochádza sestercius Antonina Pia<sup>1</sup> (138-161; obr. 14).

#### Bronzové predmety

Zo sektoru 3 z hĺ. 160 cm od úrovne terénu pochádza bronzový fragment s štvorriadkovým nápisom, z ktorého je zreteľne čitateľné len meno Hadrianus. Predpokladáme, že môže ísť o fragment vojenského diplomu. Tomuto nález sa budeme podrobnejšie venovať na inom mieste.

Pozoruhodný je nález veľmi poškodennej drobnej bronzovej plastiky, znázorňujúcej štvornohé zviera so štíhlym telom a dlhým krkom s nakročenou pravou prednou končatinou. Dlhé uši alebo rohy by zviera identifikovali ako psíka alebo capka (obr. 15). Vzhľadom na poškodenie predmetu žiarom a koróziou sa k ďalšej interpretácii nie je možné bližšie vyjadriť.

Ďalším nálezom je predmet, pozostávajúci z bronzovej tyčinky s obdĺžnikovým prierezom na jednom konci a s miskovitým rozšírením a náznakom stredového trňa vo vnútri misky. Miskovité rozšírenie sa na tyčinku napája diskovitou základňou (obr. 16). Predmet interpretujeme ako kovovú súčasť rímskeho nábytku (úchyt dvierok/zásuvky?).

Medzi kovovými (bronz alebo meď) predmetmi sa nachádzajú dva obdĺžnikové hladké a perforované plechy, ktorých interpretácia nie je jednoznačná (opasok? nábytok?).

#### Železné predmety

Predstavujú 70 prevažne drobných amorfných kusov. Okrem klinec a tyčínok s nitmi sa kompletne zachovalo drobné železné kladivko so stredovým otvorom pre násadu (obr. 17).

Do 15.-16. storočia kladieme fragment sivej keramiky, redukčne pálenej z jemne plaveného materiálu. Ide o komorovú kachlicu z pece so štvorcovým základom a kruhovým ukončením. Fragment pochádza takmer z dna objektu 5 (hĺ. 1,9 m – 130,11 m n. m.), ktorý narušil rímsku priekopu (objekt 1) a je zachytený na východnom profile stavebnej jamy.<sup>2</sup>

<sup>1</sup> Mince zapadá do kategórie E. Kolníkovéj (1972, 18 a n) „Rímske mince z vojenských alebo z vojensko-civilných staníc a ich najbližšieho okolia“. Rozširuje nálezový fond mincí z Gerulaty - Rusoviec aj na 2. polovicu 2. storočia n. l. Od Antonia Pia poznáme z Rusoviec už 4 kusy. Doterajšie nálezy pochádzajú hlavne z I. storočia, čo súviselo s budovaním prvých oporných bodov v Gerulate. Rímske mince v rôznej intenzite prúdili do Gerulaty až do 5. stor. (Valens). (Za posudok ďakujeme A. Fialovi)

<sup>2</sup> Za konzultáciu ďakujem Kataríne Harmadyovej a Štefanovi Holčíkovi.

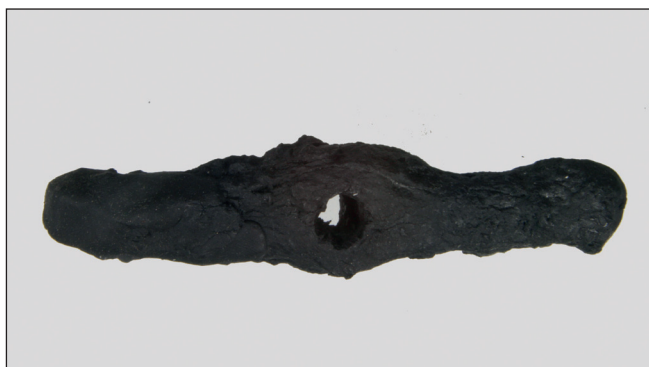




Obr. 15. Zvieracia plastika obojstranný pohľad. Foto: L. Mišurová



Obr. 16. Kovová súčasť nábytku



Obr. 17. Železné kladivo

### Výsledky a diskusia

Výskum prebehol pri stavbe rodinného domu v Rusovciach v bloku domov medzi ulicami Balkánska – ul. Pohraničníkov a Vývojová – Gerulatská ulica. Z pohľadu archeologickej topografie sa skúmaná poloha nachádza v tesnej blízkosti wieselburského pohrebiska (Bazovský 1998, 24; Bazovský/Šefčáková 1999, 53-61; Pichlerová 2001, 30; Schmidtová/Vorlíčková 2004, 176). V dobe rímskej sa v blízkosti predmetnej polohy rozprestieral vicus, doložený zemnicami a sídliskovými objektami (Schmidtová /Vorlíčková 2004, 176; Schmidtová/Kozubová 2004, 179). V tomto mieste sme odkryli aj priekopu, ktorá je interpretovaná buď ako súčasť civilnej časti Gerulaty (Pichlerová 1983, 209; Pichlerová 1985, 198, 199) alebo ako kastela Gerulata II (Varsik 1996, 31; Schmidtová 2012, 269).

V objektovej skladbe sme definovali 7 objektov. Dominoval objekt 1 – priekopa z doby rímskej. Nachádzal sa v severnej časti plochy v smere severovýchod – juhozápad, mierne zachádzal do SZ rohu stavebnej jamy. Južne od priekopy sa v superpozícii nachádzali objekty 2, 3, 4. (obr. 6) Objekt 4 bol hrob bez nálezov, kosti sa okrem časti lebky nezachovali. Vzhľadom na blízkosť wieselburských hrobov a na to, že objekt 4 mal od ostatných zistených objektov odlišný zásyp, sa domnievame, že ide o hrob patriaci wieselburskej kultúre. Objekt 3 – studňa má štvorcový tvar, po obvode s vencom novovekých tehál. Je v superpozícii nad objektom 2, ktorého tvar naznačuje, že by mohlo ísť tiež o studňu. Vzhľadom na statiku budúcej novostavby nebolo možné objekty doskúmať. Objekt 5 je neskorostredoveký zásah, ktorý sme zachytili na východnom profile. Ob-

jekt je zahĺbený do priekopy a je datovaný nálezom kachlice do 15.-16. stor.

Z nálezového fondu doby rímskej je najvýznamnejších 52 fragmentov nádob terry sigillaty, ktorá je spracovaná v samostatnom článku v tomto zborníku (Nadaskay/Schmidtová/Barta 2014, 89-100). Sú tu zastúpené výrobky juhogalských (La Graufesenque), stredogalských (Lezoux), východogalských (Ittenweiler) a rheinzabernských dielni, pričom ostatné výrobné centrá v súbore úplne absentujú.

Výnimočný je aj súbor ostatných nálezov. Prvýkrát sa objavuje v Gerulate bronzové kovanie so štvorriadkovým nápisom Hadrianus, pravdepodobne fragment vojenského diplomu. V nálezovom súbore kahancov z Gerulaty sa taktiež prvýkrát objavuje kahanec s viacplamenným horákom, ku ktorému sme najlepšiu analógiu našli v Lauriaku (Deninger 1965, 65; 121/381; tab. VIII/381). Medzi bronzovými predmetmi figuruje kovanie, ktoré predstavuje kovovú súčasť nábytku. Poškodená drobná plastika znázorňuje štvornohé zviera so štíhlym telom, dlhým krkom a s nakročenou pravou prednou končatinou. Počtom 70 kusov zaujme aj skupina železných fragmentov, medzi ktorými vyniká drobné železné kladivko so stredovým otvorom pre násadu.

Kat. č. (Prír. č.)	Dielňa	hrnčiar	datovanie		sektor	hĺbka	poloha
			od	do			
1 (40)	LG		69	98	6,06	120	obj. 1
2 (25)	Le		150	200	3	130	obj. 1
3 (4)	Le		150	200	1	120	obj. 1
3 (11)	Le		150	200	2	70	obj. 1
4 (35)	Le	X5/X6	125	150	3,96	200	obj. 1
5 (52)	Le	Cinnamus	140	170	3	283	obj. 1
6 (13/3)	Le	Paternus II-Iullinus-Cinnamus	145	190	2,14	80	obj. 1
6 (41)	Le	Paternus II-Iullinus-Cinnamus	145	190	5,91	120	obj. 1
7 (27)	Le	Paternus II	145	190	3	150	obj. 1
8 (5)	Le	Doecus I	160	190	1	140	obj. 1
9 (50)	Le	Doecus I	160	190	3	130,20	obj. 1
10 (21)	SG		150	200	3	70	obj. 1
11 (5)	SG		150	200	1	140	obj. 1
12 (23)	Itt	Verecundus/Cibisus	150	180	3	90	obj. 1
13 (13/1)	Rh	Cobnertus III	148	170	2,03	84,9	obj. 1
13 (13/2)	Rh	Cobnertus III	148	170	1,91	84,7	obj. 1
13 (13/4)	Rh	Cobnertus III	148	170	2,13	84,7	obj. 1
13 (15)	Rh	Cobnertus III	148	170	2	120	obj. 1
13 (19)	Rh	Cobnertus III	148	170	2	140	obj. 1
13 (20)	Rh	Cobnertus III	148	170	2,12	140	obj. 1
13 (21)	Rh	Cobnertus III	148	170	3	70	obj. 1
14 (12)	Rh	Firmus I	148	170	1,89	80	obj. 1
15 (38)	Rh	Firmus I	148	170	6	60	obj. 1
16 (3)	Rh	Arvernicus - Lutaevus	161	178	1	100	obj. 1
17 (31)	Rh	Cerialis II-III	161	178	3,08	160	obj. 1
17 (53)	Rh	Cerialis II-III	161	178	3	278	obj. 1
18 (33)	Rh	Cerialis IV	161	178	4,1	200	obj. 1
19 (13/4)	Rh	Cerialis IV	161	178	2	80	obj. 1
20 (1)	Rh		150	200	1	60	obj. 1
21 (9)	Rh		150	200	2	60	obj. 1
22 (16)	Rh		150	200	2	120	obj. 1
23 (39)	Rh		150	200	6	120	obj. 1
24 (29/1)	Rh		150	200	3	160	obj. 1
25 (2)	N				1	60	obj. 1
26 (43)	N				8	198	obj. 1
27 (44)	N				12		obj. 1
28 (32)	Le	Divicatus *	135	165	2,93	160	obj. 1
29 (6)	Le	Maceratus *	150	180	1	160	obj. 1
29 (6A)	Le	Maceratus *	150	180	1,05	158,2	obj. 1
30 (7/1)	SG		150	200	2	50	obj. 1
30 (7/2)	SG		150	200	2	50	obj. 1
30 (7/3)	SG		150	200	2	50	obj. 1
30 (7/5)	SG		150	200	2	50	obj. 1
31 (8)	SG		150	200	2	60	obj. 1
32 (29/2)	SG		150	200	3	160	obj. 1
32 (30)	SG		150	200	3	160	obj. 1
33 (45)	SG		150	200			zber
34 (48)	SG		150	200			zber
35 (7/4)	SG		150	200	2	50	obj. 1
36 (18)	SG		150	200	2	140	obj. 1
37 (21)	SG		150	200	3	70	obj. 1
38 (26)	SG		150	200	3	150	obj. 1

39 (28)	SG		150	200	3	160	obj. 1
40 (34)	SG		150	200	4	198	obj. 1
41 (47)	SG		150	200			zber
42 (10)	Rh		150	200	2	60	obj. 1
43 (42)	Rh		150	200	7		prepálený obj.
44 (17)	Rh	Secundinus X *	155	200	1,89	140,5	obj. 1
45 (46)	Rh		150	200			zber
46 (24)	Rh		150	200	3	120	obj. 1
47 (49)	Rh		150	200			zber
48 (22)	N				2	70	obj. 1
49 (54)	N				3	248	obj. 1
50 (37)	N				6	50	obj. 1
51 (14)	N				2	120	obj. 1
52 (36)	N				4	200	obj. 1

Na základe analýzy a datovania fragmentov terry sigillaty z jednotlivých výrobných centier bola väčšina nájdených kusov dovezená do Gerulaty v 2. pol. 2. stor. resp. medzi rokmi cca 150 až 190. Dôležitým pre datovanie výplne priekopy je objavenie sa výrobkov konkrétnych majstrov a to Cinnama a Paterna II, ktorí sa často objavujú v materiáli z deštrukčných vrstiev z obdobia markomanských vojen v Panónii (Gabler 1994, Tab. 1), či fragment pôvodom z dielni Verecunda/Cibisa z Ittenweilera, ktorých analogické výrobky sa objavili v zánikových horizontoch na panónskom limite v Ad Statuas (Gabler 1994, Tab. 1) a v Iži (Kuzmová 2005, 56) a sú spájané z markomanskými vojnami.

V rôznych voľným okom rozlíšiteľných vrstvách zásypu priekopy bolo nájdených 13 črepov terry sigillaty, z ktorých sa podarilo zrekonštruovať fragmenty troch rôznych nádob. Vzhľadom na to, že črepy z horných a spodných vrstiev zásypu patrili k rovnakým nádobám, usudzujeme, že zásyp predstavuje vojnou zničené zvyšky tábora Gerulata II (prepálené vrstvy), ktorými Rimania vyplnili vtedy existujúcu priekopu. Vytvorili tak priestor pre nové stavebné aktivity, pravdepodobne opäť civilného charakteru, ktoré možno datovať do obdobia vlády Septimia Severa a jeho nástupcov.

### Záver

Výskumom na stavbe rodinného domu v centrálnej časti Rusoviec bolo odkryté pokračovanie priekopy z doby rímskej. Datovanie súboru do 2. polovice 2. storočia ako aj objavenie sa výrobkov konkrétnych majstrov v deštrukčných vrstvách v niekoľkých limitných kasteloch v Panónii z obdobia markomanských vojen jednoznačne spájajú priekopu s vojenskými aktivitami v Gerulate a na limite. Rozpätý črepov terry sigillaty vo výplni priekopy a charakter výplne svedčia o tom, že priekopa bola rýchlo zasypaná zvyškami vojnou zničených sídliskových objektov v okolí.

### LITERATÚRA

- Aram-Stern* 1989 – E. Aram-Stern: Die Römischen Lampen aus Carnuntum. Wien 1989.
- Bazovský* 1998 – I. Bazovský: Záchranné výskumy v intraviláne Bratislavy – Rusoviec. In: AVANS v roku 1996, Nitra 1998, 24-25.
- Bazovský/Šefčáková* 1999 – I. Bazovský/A. Šefčáková.: Die neuesten Grabfunde der Wieselburger Kultur in Bratislava – Rusovce. In: Aktuelle Probleme der Erforschung der Frühbronzezeit in Böhmen und Mähren und in der Slowakei. Nitra 1999, 53-61.
- Deringer* 1965 – H. Deringer: Römische Lampen aus Lauriakum. Linz 1965.
- Gabler* 1994 – D. Gabler: Über die Aussagekraft der Terra Sigillata-Funde bezüglich der Zerstörungen in den Provinzen. In: H. Friesinger/J. Tejral/A. Stuppner (Eds.): Markomannenkriege – Ursachen und Wirkungen. Brno, 355-369.
- Iványi* 1935 – D. Iványi: Die pannonischen Lampen: Eine typologisch-chronologische Übersicht. Dissertationes Pannonicae Ser. 2, No. 2. Budapest 1935.
- Kolníková* 1972 – E. Kolníková: K Interpretácii nálezov rímskych mincí na Slovensku. In: Slov. Num. II. Bratislava 1972, 7-114.
- Kuzmová* 2005 – K. Kuzmová: Terra Sigillata aus Ittenweiler in Pannonien: alte und neue Funde. In: RCRF Acta 39, 53-57.
- Nádaskay/Schmidtová/Barta* 2014 – R. Nádaskay/J. Schmidtová/P. Barta: Terra sigillata z priekopy rímskeho tábora Gerulata II v Bratislave-Rusovciach. In: V. Turčan (zost.): Stĺp Marca Aurelia a stredné Podunajsko. Bratislava 2014, 89-100.
- Pichlerová* 1984a – M. Pichlerová: Výsledky systematického výskumu v Bratislave – Rusovciach. In: AVANS v roku 1983, Nitra 1984, 182-186.
- Pichlerová* 1984b – M. Pichlerová: Jantárová a limitná cesta v bratislavskej bráne. In: Zborník prác Ľudmily Kraskovskej /k životnému jubileu/. Bratislava 1984, 92-106.
- Pichlerová* 1985 – M. Pichlerová: Výskum v Bratislave-Rusovciach. In: AVANS v roku 1984, Nitra 1985, 198-199.
- Pichlerová* 2001 – M. Pichlerová: Najstaršie osídlenie dunajského brodu v Bratislave – Rusovciach. Zborník MMB 13, 2001, 27-43.
- Schmidtová* 1984 – J. Schmidtová: Nálezová správa z výskumu na Ul. Pohraničníkov. Nepubl. nálezová správa.

- Schmidtová/Barta 2010* - J. Schmidtová/P. Barta: Výskumná dokumentácia z výskumu Rusovce, Balkánska ul., parcela č. 656, 657/4, 658. N republ. nálezová správa.
- Schmidtová/Vorlíčková 2004* - J. Schmidtová/B. Vorlíčková: Pokračovanie výskumu na stavbe Odkanalizovania Rusoviec. In: AVANS v roku 2004, Nitra 2006, 175-178.
- Schmidtová/Kozubová 2004* - J. Schmidtová/A. Kozubová: Výskum na stavbe bytového domu v Bratislave-Rusovciach. In: AVANS v roku 2004, Nitra 2006, 179.
- Schmidtová 2012* - J. Schmidtová: Rusovce: Rímsky vojenský kastel Gerulata a jeho zázemie. In: T. Štefanovičová/J. Šedivý (zost.): Najstaršie dejiny Bratislavy. Bratislava 2012, 260-275.
- Varsik 1996* - V. Varsik: Archäologische Topographie des Antiken Gerulata. In: Kuzmová, K./ Rajtár, J. (Eds.): Gerulata I. Nitra 1996, 7-43.
- Varsik/Kuzmová/Schmidtová 1996* - V. Varsik/K. Kuzmová/J. Schmidtová: Archäologische Untersuchungen bei der Bautätigkeit in Rusovce. In: Kuzmová, K./ Rajtár, J. (Eds.): Gerulata I. Nitra 1996, 205-244.
- Zvarová 1998* - Z. Zvarová: Pamiatkové hodnoty Rusoviec. In: Rusovce. Bratislava 1998, 49-71

## EXCAVATIONS OF DITCH OF ROMAN CAMP GERULATA II IN RUSOVCE IN 2009

JAROSLAVA SCHMIDTOVÁ - PETER BARTA

In 2009 excavated site in Bratislava-Rusovce is bordered by Balkánska, Pohraničníkov, Vývojová, and Gerulatská streets. In its vicinity is located a cemetery of Wieselburg culture and Roman vicus.

The rescue excavations in a building pit unearthed 7 features. The largest one (F 1) was the ditch from the Roman period, south of which F 2, 3, and 4 were found. F 4 (cut by F2) was a badly preserved child burial without grave-goods (only fragment of skull found: Fig. 7) interpretable as belonging to the Wieselburg cemetery; F 3 was a modern well of square ground-plan lined with bricks and partly cut into F 2 - a well of round ground-plan (Figs. 5, 6). F 5 was visible on the eastern section of the building pit dated stove tiles to the 15th-16th cent. Archaeologically, the most important was the Roman ditch.

The deposits of the ditch were rich in finds. From the small finds, a clay lamp with multiple wick-rests (Fig. 13), a bronze mount (Fig. 16), and a severely damaged small bronze statuette of a four-legged animal (Fig. 15) are of interests. A bronze fragment with four-line inscription, which may well represent the first Roman military diploma in Gerulata, will be dealt with elsewhere. In addition, 70 small iron objects were found (see Fig. 17).

For absolute dating of the ditch is important a collection of 52 fragments of terra sigillata (see Nádaskay/Schmidtová/Barta in this volume). They represent South Gaulish (La Graufesenque), Middle Gaulish (Lezoux), but mainly East Gaulish (Ittenweiler) and Rheinzabern production. Most of the finds were produced prior to 200 AD (see Table, p. 152-153). The post-Marcomanic-wars Rheinzabern production is entirely absent. The presence of Paternus II, Cinnamus, and Verecundus/Cibisus also indicate that the assemblage is dated not later than the Marcomannic wars.

Character of deposits and distribution of terra sigillata are vital for interpretation of filling of the ditch. Thick deposits and no macroscopic indication of natural sedimentation testify to the single-event or rapid filling (Fig. 10). Joins could be made between terra sigillata sherds found at different depths, what indicate settlement destruction material dumped into the ditch after it had gone out of use. This could have happened shortly after the Marcomannic wars, under the reign of Septimius Severus and his successors.

*English translate by Peter Barta*

---

Jaroslava Schmidtová  
Múzeum Mesta Bratislavy  
Radničná 1, 815 18 Bratislava  
j\_schmidtova@hotmail.com

Peter Barta  
Katedra archeológie, Filozofická fakulta  
Univerzita Komenského v Bratislave  
Gondova 2, 814 99 Bratislava  
peterbarta@chello.sk