

**ĽUDIA A HORY
– ARCHEOLOGICKÁ PERSPEKTÍVA**

**Interakcie ľudských spoločností horských a podhorských oblastí
západného Slovenska**

**Igor Bazovský – Gertrúda Březinová
(editori)**

**ANNALES ZBORNÍK
MUSEI SLOVENSKÉHO
NATIONALIS NÁRODNÉHO
SLOVACI MÚZEA**

ARCHEOLÓGIA SUPPLEMENTUM 12

BRATISLAVA 2019

SLOVENSKÉ NÁRODNÉ MÚZEUM – ARCHEOLOGICKÉ MÚZEUM
ARCHEOLOGICKÝ ÚSTAV SLOVENSKEJ AKADEMIE VIED

**ĽUDIA A HORY
– ARCHEOLOGICKÁ PERSPEKTÍVA**

**Interakcie ľudských spoločenských horských a podhorských oblastí
západného Slovenska**

**Igor Bazovský – Gertrúda Březinová
(editori)**

Publikácia bola podporovaná Agentúrou na podporu výskumu a vývoja na základe zmluvy
č. APVV-15-0491.

BRATISLAVA – NITRA 2019

Igor Bazovský – Gertrúda Březinová (editori)

Ludia a hory – archeologická perspektíva

Interakcie ľudských spoločností horských a podhorských oblastí západného Slovenska

Bratislava – Nitra 2019

Zborník Slovenského národného múzea

Annales Musei Nationalis Slovaci

Archeológia, Supplementum 12

Redakčná rada
PhDr. Juraj Bartík, PhD., Bratislava
doc. PhDr. Gertrúda Březinová, CSc., Nitra
Mgr. Radoslav Čambal, PhD., Bratislava
PhDr. Beáta Egyházy-Jurovská, Bratislava
PhDr. Zdeněk Farkaš, PhD., Bratislava
doc. PhDr. Matej Ruttkay, CSc., Nitra
prof. PhDr. Stanislav Stuchlík, CSc., Opava
Dr. Eric Vrba, Boston

Preklad do nemeckého
a anglického jazyka REELS, s. r. o., Stephanie Staffen, Mgr. Viera Tejbusová a autori

Počítačová sadzba Beáta Jančíková

Návrh obálky Mgr. Radoslav Čambal, PhD., Beáta Jančíková

Na obálke Mapa Bratislavskej župy Samuela Mikovíniho z roku 1733
a fotografia depotu z doby bronzovej z Unína

Tlač Tlačiareň a vydavateľstvo Slza, spol. s r.o., Poprad

Vydali Slovenské národné múzeum – Archeologické múzeum
Archeologický ústav Slovenskej akadémie vied

Náklad 500 kusov

Publikácia je recenzovaná.

Za jazykovú úpravu príspevkov zodpovedajú autori.



APVV

© Slovenské národné múzeum – Archeologické múzeum, 2019

© Archeologický ústav SAV, 2019

ISSN 1336-6637

ISBN 978-80-8060-458-5

OBSAH

Predslov	7
 Igor Bazovský	
Horské a podhorské oblasti západného Slovenska a ich vzťah k osídleniu od praveku po obdobie včasného stredoveku	9
Gebirgs- und Vorgebirgsgebiete der Westslowakei und ihre Beziehung zur Besiedlung vom der Urgeschichte bis zum Frühmittelalter	13
 Juraj Bartík – Zdeněk Farkaš – Pavol Jelínek	
Bronzehortfundes aus den Kleinen Karpaten und ihren Vorgebirgsgebieten	15
Hromadné nálezy bronzov z Malých Karpát a ich podhorských oblastí	100
 Tomáš Zachar – Juraj Bartík – Zdeněk Farkaš	
Chemická analýza medených a bronzových artefaktov z depotu zo Svätého Jura I a súboru z Bukovej I. Príspevok k problematike prehistorickej ťažby medi v pohorí Malé Karpaty	103
Chemische Analyse der Kupfer- und Bronzeartefakte vom Hortfund aus Svätý Jur und vom Fundkomplex aus Buková I Beitrag zur Problematik der prähistorischen Kupferabbau im Gebirge der Kleinen Karpaten	117
 Pavol Jelínek – Tibor Lieskovský – Marián Marčíš – Matúš Sládok	
Elektrónový drôt z Dolných Orešian	119
Elektrondraht aus Dolné Orešany	124
 Lucia Benediková	
Archeologická topografia okresu Považská Bystrica. Pramene z neskorej doby bronzovej až strednej doby laténskej so zreteľom na nálezy depotov (prípadová štúdia stredné Považie)	125
Archaeological topography of Považská Bystrica district. Sources from Final Bronze age till Middle La Tène period with respect to the hoard finds (case study Middle Váh river valley)	150
 Gertrúda Březinová – Klaudia Daňová	
Sídlisko z doby laténskej v Bernolákove	153
Settlement from the La Tène period in Bernolákovo	176
 Radoslav Čambal – Branislav Kovár	
Značky na nádobách z doby laténskej na príklade lokality Bratislava – Vydrice	179
Bodenzeichen an Gefäßen aus der Latènezeit am Beispiel der Fundstelle Bratislava – Vydrice	187

Vladimír Turčan

K otázke výskytu včasnostredovekých hromadných nálezov železných predmetov na Záhorí a v Bratislavskej bráne	189
Zur Frage des Vorkommens frühmittelalterlicher Horte in Záhorie und Bratislavaer Tor	194

Zora Bielichová

Doba laténska na strednom a západnom Slovensku z pohľadu archeozológie	195
The La Tène period in Western and Central Slovakia from the archaeozoological perspective	236

Elena Blažová

Základné informácie o možnostiach a výstupoch informačného systému Archeologického ústavu SAV	239
Grundinformationen über die Möglichkeiten und Ausgänge des Informationssystems des Archäologischen Instituts der SAW	241

Skratky časopisov a periodík	243
---	------------

PREDSLOV

Moderný človek si dnes už nie vždy uvedomuje vzájomné prepojenie s prírodou, ktoré bolo samozrejme pre praveké a včasnodedinné spoločnosti. Vtedajší ľudia presne vedeli, kde budovať svoje sídla, kde pochovávať svojich zosnulých, kde sa nachádzajú zdroje surovín potrebné pre ich existenciu a kadiaľ vedú cesty, ktoré ich spájali s okolitým svetom. Písomné správy z tohto obdobia existencie ľudskej spoločnosti buď chýbajú, alebo sú veľmi skromné. Zostávajú „iba“ archeologické pramene, ktoré sa snažíme interpretovať – aj s pomocou prírodovedných disciplín – čo najpresnejšie a najpravdivejšie.

Publikácia *Ludia a hory – archeologická perspektíva : Interakcie ľudských spoločností horských a podhorských oblastí západného Slovenska* je výstupom riešenia projektu „Proces a zákonitosti osídlenia horských a podhorských oblastí západného Slovenska v praveku a včasnej dobe dejinnej“, ktorý sa realizoval z prostriedkov poskytnutých Agentúrou na podporu výskumu a vývoja v rámci zmluvy č. APVV-15-0491. Predkladané výsledky boli čiastočne prezentované na konferencii zameranej na aktuálny stav archeologického výskumu horských a podhorských oblastí západného Slovenska, ktorá sa konala 15. 11. 2018 v priestoroch SNM – Archeologického múzea v Bratislave. Nosnou témou knihy je ukladanie depotov v horských a podhorských oblastiach západného Slovenska a s tým súvisiaci vplyv geografického prostredia na osídlenie v týchto regiónoch, ako aj interakcie ľudských spoločností žijúcich v horách, na ich úpätiach i na nížinách. Časť príspevkov sa jednako venuje aj iným bádateľským okruhom v rámci skúmania vývoja osídlenia krajiny. Kľúčovými regiónmi v rámci projektového zámeru boli styčné územia horských a podhorských kultúrnych okruhov – najmä stredné Považie, Záhorie, stredné a horné Ponitrie. Ukázali sa ako mimoriadne vhodné na sledovanie trás pravekých a včasnohistorických komunikačných ťahov, ktoré viedli cez horské priesmyky a spájali jednotlivé sídliskové areály. Dobrým príkladom je napríklad situácia v regióne okolo pohoria Malé Karpaty. Viaceré články majú interdisciplinárny rozmer, bez ktorého si dnes už archeológiu ako vednú disciplínu nevieme predstaviť. Pri vyhľadávaní archeologických objektov v horskom teréne sa stále viac využíva snímkovanie technológiou LIDAR, riešenie otázok pôvodu surovín, technológie výroby, výživy a hospodárskych stratégií sa rovnako nezaobíde bez spolupráce s prírodovednými disciplínami. Významnou pomocou pri riešení problematiky osídlenia krajiny je geoinformačný systém dlhodobo budovaný na Archeologickom ústave SAV v Nitre.

Kolektív autorov – prevažne riešiteľov projektu – predloženou knihou jednak prezentuje výsledky svojho výskumu, jednak definuje nové okruhy bádania o interakciách ľudských spoločností žijúcich v rôznorodých geo-kultúrnych zónach so svojím prostredím i medzi sebou navzájom. Okrem jednoznačne nevyhnutnej interdisciplinárnej spolupráce je v budúcnosti potrebná cieleňá prospekcia a výskum ďalších oblastí, ktorému bude predchádzať stanovenie hypotéz a nastolenie konkrétnych bádateľských otázok.

Editori

FOREWORD

Modern people today are not always aware of their mutual interconnection with nature which was so common for prehistoric and early historic societies. The then people knew exactly where to build their settlements, where to bury their dead, where sources of raw materials necessary for their existence are located and where the roads connecting them with the surrounding world lead. Written documents from that period of existence of human society are either absent or are very modest. “Only” archaeological sources remain. We try to interpret them – also with help of natural sciences – as exactly and truly as possible.

The publication *The People and the Mountains – Archaeological Perspective : Interactions of Human Societies of Mountainous and Sub-mountainous Areas of Western Slovakia* is an output of the project called “The process and principles of settlement of the mountainous and sub-mountainous areas of Western Slovakia in Prehistory and Early History”, which was supported by funds provided by the APVV agency (Slovak Research and Development Agency) as part of Contract no. 15-0491. The submitted results have been partly presented at the conference focused on the current state of archaeological research of mountainous and sub-mountainous areas of Western Slovakia, which was held on November 15, 2018, in the premises of the SNM – Archaeological Museum in Bratislava. The main topic of the book is placing of hoards in mountainous and sub-mountainous areas of Western Slovakia and related influence of geographical environment on settlement in those regions as well as on interactions of human societies living in mountains, at foothills as well as in lowlands. Some contributions deal with other spheres of research within the study of development of the settlement of land. Bordering areas of mountainous and sub-mountainous cultural spheres – mainly the Central Váh river basin, Záhorie, Central and Upper Nitra river basin – were the key regions for the objective of the project. They turned out to be extremely suitable for monitoring of courses of prehistoric and early historic communications leading through mountain passes and connecting individual settlement areas. For instance, the situation in the region around the Little Carpathians is a good example. Several articles have an interdisciplinary character without which archaeology as a scientific discipline cannot be imagined today. The LIDAR technology is often used for imaging when searching for archaeological features in mountainous terrain; solving the question of the origin of raw materials, technology of production, nutrition and economic strategies cannot do without cooperation with disciplines of natural science either. The geoinformation system being created at the Institute of Archaeology of SAS in Nitra is a great help for solving the topic of settlement of the country.

The team of authors – mainly project investigators – present the results of their research in this book. It defines new areas of research regarding interactions of human communities living in various geo-cultural zones with their environment as well as their mutual interactions. Besides the inevitable interdisciplinary cooperation, targeted prospecting and research of other areas preceded by postulating hypotheses and defining specific research problems will be necessary.

Editors

ZNAČKY NA NÁDOBÁCH Z DOBY LATÉNSKEJ NA PRÍKLADE LOKALITY BRATISLAVA – VYDRICA¹

RADOSLAV ČAMBAL – BRANISLAV KOVÁR

Keywords: Bratislava, Vydrica, ceramics, Late La Tène, situlae, symbols on the vessels bottom.

Abstract: *Symbols on La Tène vessels bottoms using the example of the Bratislava-Vydrica site. From 2007–2008, preservation research was carried out at the Vydrica-Podhradie site in Bratislava. During archaeological excavations, several interesting artefacts and situations were found from the late La Tène period. Numerous finds of La Tène ceramics vessels were found at the site, on which we were able to observe the application of symbols on the bottom. The symbols mainly occurred on situlae vessels, usually the addition of graphite. We can date them to LTD1 and LTD2.*

Charakteristika výskumu

V rokoch 2007–2008 uskutočnil Slovenský archeologický a historický inštitút záchranný výskum na lokalite Vydrica-Podhradie v Bratislave (obr. 1). Výskum viedli Tatiana Štefanovičová a Pavol Jelínek. Počas archeologických prác sa objavili viaceré zaujímavé artefakty a situácie z neskorej doby laténskej. Niektoré neskorolaténske nálezy a situácie z lokality už boli v minulosti publikované (Čambal/Kovář/Hanuš 2012, 117–136; 2013, 79–84; Jelínek/Kovář/Benuš 2010, 25–31; Kolníková/Kovář 2010, 69–73; Kovář/Hanuš 2012, 180–183; Kovář et al. 2014, 97–106; Kvetánová/Kovář 2010, 389–399).

Lokalita sa nachádzala pod hradným bralom a neďaleko toku Dunaja, na miestach, kde bol v stredoveku brod cez rieku. Z doby laténskej tu máme doložené mohutné kultúrne vrstvy (2–3 m). Plocha výskumu sa delila na 4 úseky, najlepšie sme zatiaľ spracovali časti V2 a V4 (obr. 2).

V tejto práci sa budeme zaoberať analýzou značiek na nádobách z doby laténskej, nájdených v kontextoch

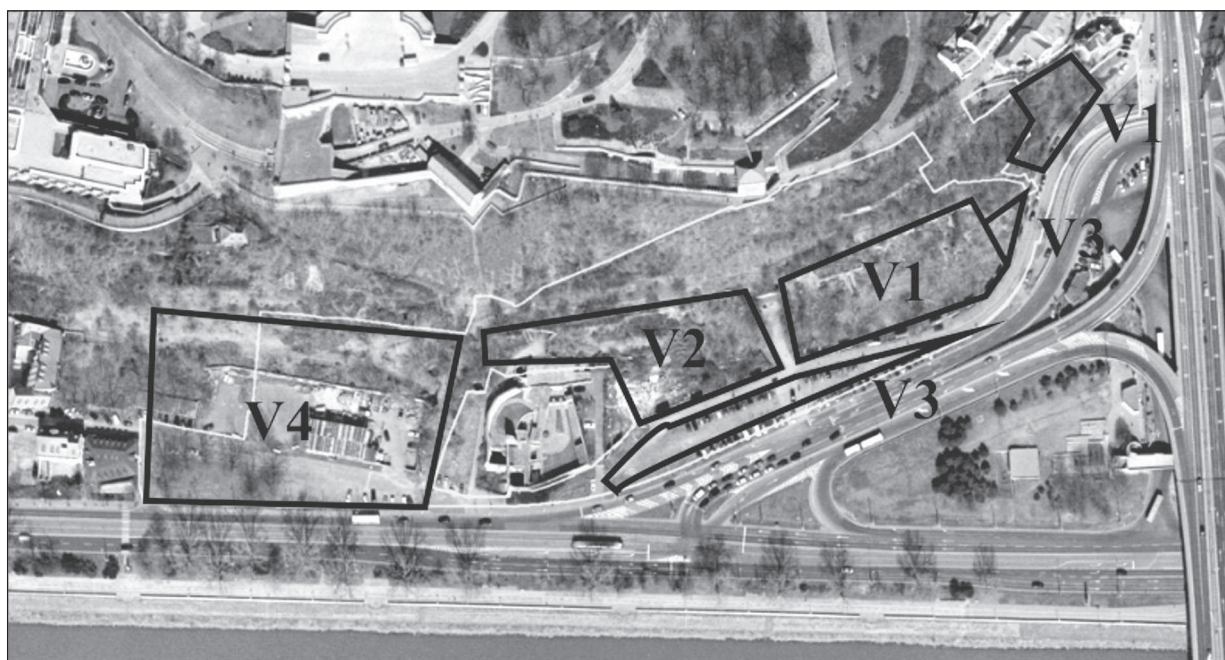


Obr. 1. Bratislava, mestská časť Staré mesto s vyznačenou skúmanou plochou Podhradie-Vydrica.

z plochy Vydrice a ich vyhodnoteniu v širšom území strednej Európy. Značky pochádzajú predovšetkým z plôch archeologického výskumu, označených ako Vydrica 1, 2 a 3 (obr. 2).

Na celej ploche výskumu sa našlo niekoľko archeologických kultúrnych vrstiev (Vydrica 1, 3 – 2 vrstvy, Vydrica 2 – 3 vrstvy), ktoré patria do doby laténskej. Hrúbka vrstiev s laténskym materiálom niekedy dosahovala až 1 m. Opatrne ich datujeme do neskorej doby laténskej (Kovář/Hanuš 2012, 180–183). Jedna z nich mohla byť spálenou zánikovou vrstvou a stratigraficky je totožná s katastrofickým horizontom z predchádzajúcich výskumov zistených na lokalite (Baxa et al. 1990; Baxa/Kolníková 1992, 139). V súčasnosti sú podľa najnovších interpretácií nálezových situácií v priestore bratislavského oppida doložené dva časovo rozdielne katastrofické horizonty (Vrtel 2015; 53 nn; 2016, 333 nn.). Prvý pravdepodobne súvisí s bójsko-dáckym konfliktom a druhý, mladší, zasa s definitívnym zánikom oppida a jeho osídlenia.

¹ Táto práca bola podporovaná Agentúrou na podporu výskumu a vývoja na základe zmluvy č. APVV-15-0491 a projektu VEGA 2/0175/16.



Obr. 2. Bratislava, Podhradie-Vydrice. Satelitný snímok s vyznačenými sektormi výskumu (sektory V1, V2, V3, V4).

Z archeologického výskumu Vydrice sú v najväčšej miere zastúpené, rovnako ako je tomu aj na ďalších polohách bratislavského oppida, fragmenty keramiky. Ide hlavne o situlovité hrnce so zosilneným okrajom rôznych tvarov, s povrchom zdobeným typickým zvislým a šikmým hrebeňovaním (Čambal 2004; Čambal/Kovář/Hanuš 2012; Pieta/Zachar 1993; Zachar/Rexa 1988). Objavujú sa jednak s prímiesou grafitu v hline, ako aj bez neho, resp. iba s tuhovným povrchom. Práve na tomto type nádob sú doložené aj značky na dňach, ktorým sa venujeme v tejto štúdii.

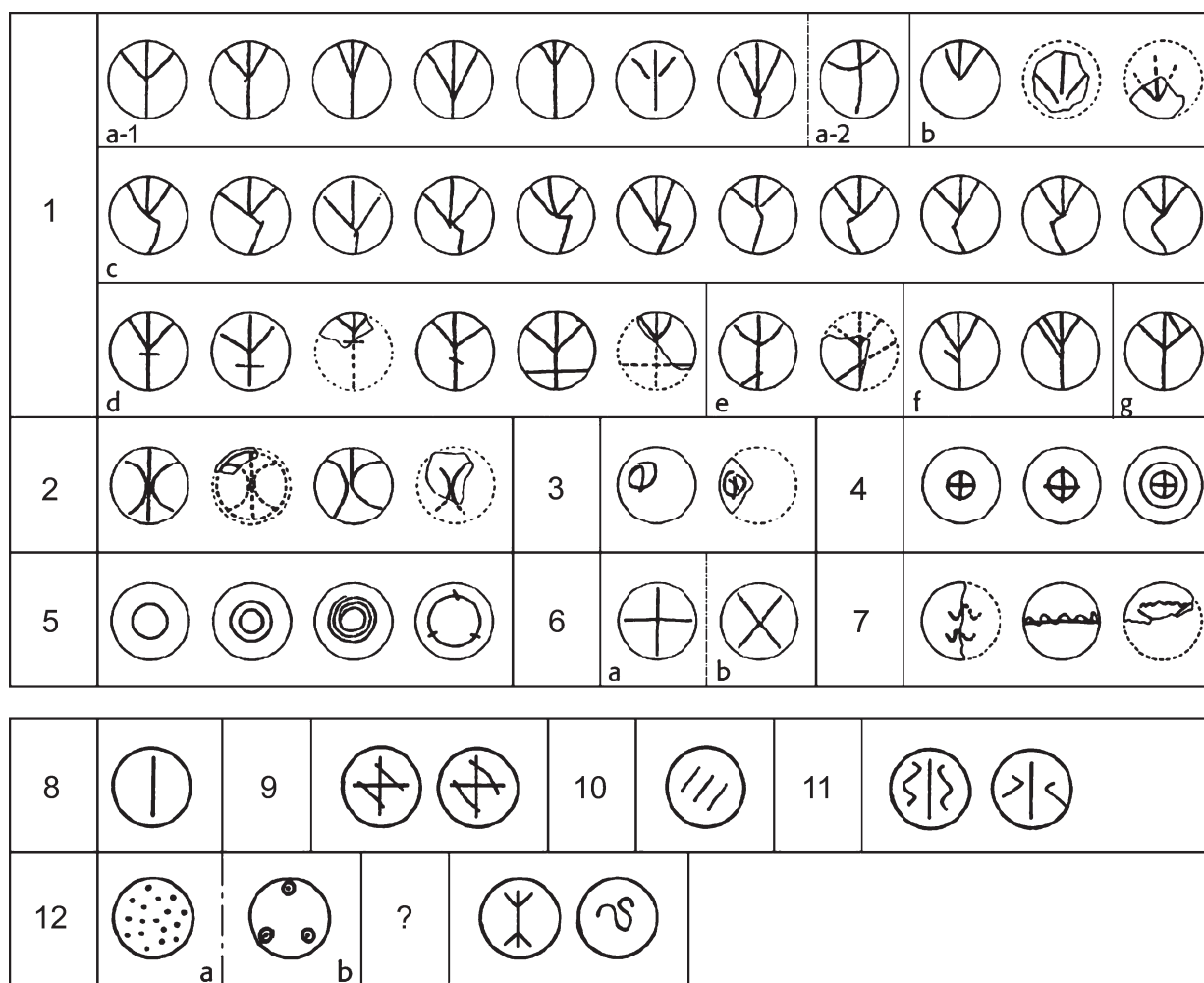
V závere strednej doby laténskej a predovšetkým v priebehu neskoršej doby laténskej, pravdepodobne jej staršej fáze (LTD1), sa objavuje fenomén značiek na dňach nádob. Vyskytujú sa predovšetkým na grafitovej keramike, hlavne na situlách, výnimočne na kotlíkoch, pohároch a vázach (Kappel 1969; Trebsche 2011, 465; Vrtel 2012, 170). Celkovo pochádza z lokality osem nálezov fragmentov dien, na ktorých sú doložené značky resp. ich časti. Z Vydrice 2 pochádza šesť nálezov, z Vydrice 1 pochádza jeden exemplár a jeden kus z Vydrice 3. Znázorňujú pravdepodobne 6 rôznych typov značiek, pričom len jedna je kompletne zachovaná. Vzhľadom na fragmentárnosť nálezov ich nie je možné jednoznačne priradiť k vypracovanej typológii (obr. 3; podľa: Čižmář/Meduna 1985, Abb. 3: 1–5; Hlava 2008, obr. 3; Kappel 1969).

Z hľadiska techniky výroby značiek môžeme vyčleniť tri spôsoby ich vyhotovenia. Značka sa vždy vytvárala do ešte vlhkej hliny. K prvému spôsobu výroby patrí typ značky znázornený pomocou širokých plytkých, pravdepodobne vleštených žliabkov (tab. 1: 1). Druhým spôsobom je ich znázornenie pomocou hlbších žliabkov (tab. 2: 2, 3, 4; 3: 2). Tretím spôsobom je rytie zahroteným predmetom (tab. 2: 1; 3: 1, 3). Značky z lokality sa objavujú aj na situlách s obsahom grafitu v hline (tab. 3: 1, 3), ale aj na nádobách bez jeho prímiesy (tab. 1: 1; 2: 1–4; 3: 2).

Typológiu značiek na dňach nádob v celoeurópskom rámci vypracovala I. Kappelová (Kappel 1969, Abb. 52). Pre územie Moravy jej typológiu doplnili M. Čižmář s J. Medunom (Čižmář/Meduna 1985, Abb. 3: 1–5) a naposledy sa problematikou zaoberal M. Hlava (Hlava 2008, obr. 3).

Typológia značiek z Vydrice

Vzhľadom na veľkú fragmentárnosť všetkých dochovaných dien nádob z lokality nie je vo väčšine prípadov možné jasne priradiť jednotlivé značky ku konkrétnym typom (obr. 3). Z lokality sa podarilo viac menej identifikovať 6 typov značiek podľa typológie I. Kappelovej resp. typológie M. Čižmára a J. Medunu



Obr. 3. Typologické triedenie značiek na dnách nádob. Typy 1–7 (podľa: Kappel 1969, Abb. 52, upravené), typy 8–12 (podľa Čižmář/Meduna 1985).

(Čižmář/Meduna 1985, Abb. 3: 1–5; Kappel 1969, Abb. 52) a jeden nateraz nevyčlenený typ. Nevyčlenený typ nepredstavuje značku v pravom zmysle, ide skôr o spleť rôznych línií plytkých žliabkov (tab. 1: 1a–c). V ostatných prípadoch ide o značky: typ 1a–1 (tab. 2: 1a–c), variant typu 1b s tzv. vtáčou nohou a prekříženou stredovou líniou (tab. 2: 2a–c), typ 1a–2 alebo variant typu 12 (tab. 2: 3a–c), typ 1b alebo typ 2 (tab. 3: 2a–c), typ 1, 6 alebo 8 (tab. 3: 1a–c, 2a–c) a typ 11 (tab. 2: 2a–c).

Vyhodnotenie

Z priestoru sídliskovej štruktúry bratislavského oppida pochádzajú značky na dnách sitúl z viacerých polôh (Pieta/Zachar 1993, 165, obr. 88: 2, 4; Vrtel 2012, 170). Podľa A. Vrtela sa v priestore oppida vyskytuje 14 typov značiek (Vrtel 2012, 170). Typ Kappel 2 pochádza z Uršulínskej ulice (Vrtel 2012, obr. 248). Ďalším prípadom je značka zložená zo štyroch rytých značiek po obvode dna (Vrtel 2012, obr. 277), typologicky patrí k ešte nevyčlenenému typu (Čižmář/Meduna 1985, Abb. 3: 1–5). Jedna značka v podobe kruhu sa našla v obj. 11A/2016 v Bernolákove a datuje sa na základe sprievodného keramického materiálu do stupňa LTD2b (Čambal/Bazovský 2017, tab. II: 4a–c). Podobné značky sa objavujú aj v priestore Záhoria na lokalite Kúty, v polohe Čepangát (Zachar 1976, 31 nn, obr. 4: 6, 7). Tie patria k typu Kappel 1(a–d) (Kappel 1969, Abb. 52).

Na hradisku Pohanská v Plaveckom Podhradí sa našli na dne nádoby značky v podobe kolkov z koncentrických krúžkov (Paulík 1976, tab. XV: 9; XVIII: 5, 5b; XXIX: 5, 5a) resp. rozetky (Paulík 1976, tab. XX: 8).

K exemplárom zo Slovenska patria aj značky na dnách nádob z Nitry-Šindolky, pochádzajúce z objektu 190 (Březinová 2000, tab. 140: 4, 6, 7, 10) a z Nitrianskeho Hrádku, poloha Zámeček (Březinová 2010, tab. 5: 14).

Z Moravy sú značky rôznych typov na dnách sitúl známe z viacerých lokalít (Čižmář/Meduna 1985, 78–100, Abb. 1–7, Tabele 1). Najviac je ich zo Starého Hradiska, kde je zastúpených aj najviac typov značiek (Čižmář/Meduna 1985, Abb. 1,2, Tabele 2). Známý je aj exemplár z Thunau am Kamp (Karwowski 2006, Taf. 19: 0125).

Najväčší výskyt značiek na dnách zvislo hrebeňovaných sitúl s prímiesou grafitu je predovšetkým v stupni LTD1 (Čižmář/Meduna 1985, 92). Môžeme predpokladať, že značky na dnách nádob z bratislavského oppida patria do neskorolátenského stupňa LTD1, pravdepodobne do jeho mladšej fázy LTD1b. Nemôžeme vylúčiť možnosť, že oblasť bratislavského oppida mohla mať pri vzniku oppidálnej štruktúry pevné väzby a obchodné styky s územím Moravy, čiže aj s oblasťou pod vplyvom oppida Staré Hradisko, kde sa predpokladá jedno z výrobných centier aplikujúcich, resp. používajúcich práve spomínané značky na dnách (Hlava 2008, 216).

Datovanie značiek z Vydrice spadá podľa nálezových situácií do oboch neskorolátenských stupňov LTD1 a LTD2. Zostáva otázkou doba ich produkcie, tú predpokladáme v stupni LTD1. Momentálne však nie je možné zistiť, či prebiehala aj na území súčasnej Bratislavy, hoci je tu doložená masívna hrnčiarska výroba, doložená nálezmi 17 vertikálnych dvojkomorových hrnčiarskych pecí na vypaľovanie keramiky v sídelnom priestore oppida (Vrtel 2012, 167).

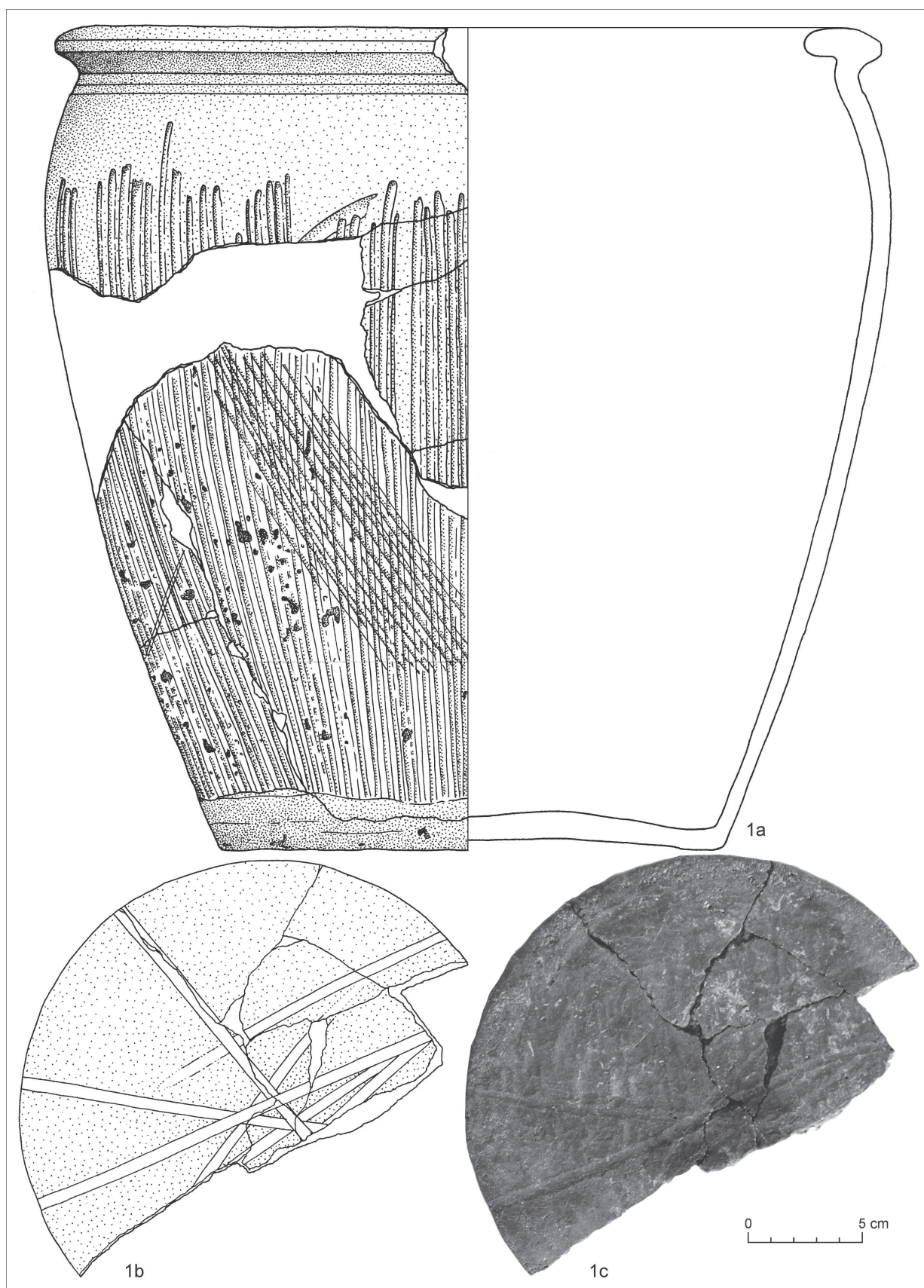
Značky na dnách nádob sa vyskytujú v zásade iba na grafitových situlách, čo však neplatí v priestore bratislavského oppida ako aj v prípade nálezu z Kútov-Čepangátu. Tam sa vyskytujú aj na situlách bez prímiesy grafitu. Predpokladá sa, že ide o značky jednotlivých výrobných centier alebo dielní s produkciou tohto typu nádob (Hlava 2008, 216). Produkcia sitúl so značkami typu Kappel 1 prebiehala pravdepodobne na dvoch miestach. Išlo o oppidum v Trísóve (Hlava 2008, 216) a v Hallštate (Kappel 1969, 189, Abb. 37, 38), kde je doložený ich najväčší výskyt. Ich značná koncentrácia sa prejavuje na sídliskách v priestore južnej Moravy (Čižmář/Meduna 1985, Abb. 9). Typ Kappel 1 sa vyskytuje práve na Morave na Starom Hradisku ako aj na ďalších nížinných sídliskách v Bořitove, v Drnholci, v Mistříne, v Klentících a v Strachotíne (Čižmář/Meduna 1985, 89, 90, Abb. 1). Tento typ značky sa koncentruje v moravskom a dolnorakúskom priestore (Čižmář/Meduna 1985, 90), s ktorým lokalita v Kútoch ale aj oblasť Bratislavy bezprostredne susedí. Jedným z produkčných centier bolo aj spomínané Staré Hradisko, kde sa vyrábali aj grafitové situle s odlišnými značkami typov 6a, 6b, 9 a 11 (Čižmář/Meduna 1985, Abb. 4; 6; Hlava 2008, 216).

V Miloviciach na južnej Morave sa preskúmali pozostatky dielne aj s nálezom značky typu 7 (Hlava 2008, 216). Je pravdepodobné, že sa takto značené dna nádob začínajú objavovať v závere LTC2, ale ich najväčší výskyt je v priebehu stupňa LTD1 (Čižmář/Meduna 1985, 93, 94; Kappel 1969, 117). Tomu zodpovedá aj časové zaradenie materiálu z lokality v Kútoch, ktorý datujeme na základe prítomnosti nauheimskej spony.

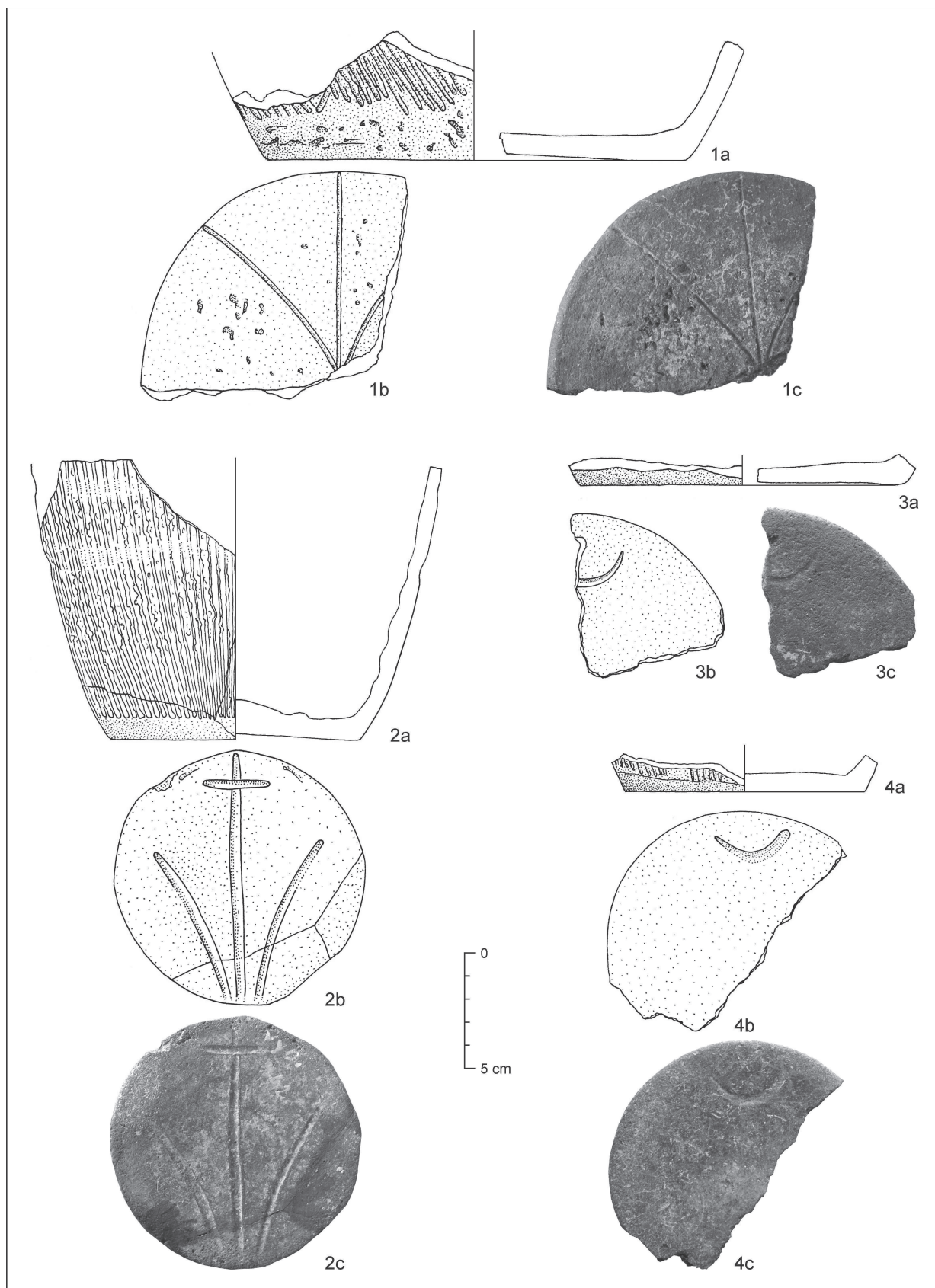
Záver

Pokiaľ ide o interpretáciu značiek na dnách sitúl, predpokladá sa viacero možností. Je pravdepodobné, že ide o značky výrobcov alebo hrnčiarskych dielní, ktorí si takýmto spôsobom signovali svoje výrobky, resp. časť svojej dielenskej produkcie, dokonca sa uvažuje aj o ich magickej funkcii (Trebsche 2011, 465). Uvažuje sa aj nad teóriou, že ide o magicke symboly alebo dokonca písmo, čo na základe súčasného stavu bádania považujeme za veľmi odvážne hypotézy (Trebsche 2011, 466–467; Zeidler 2003, 69–132).

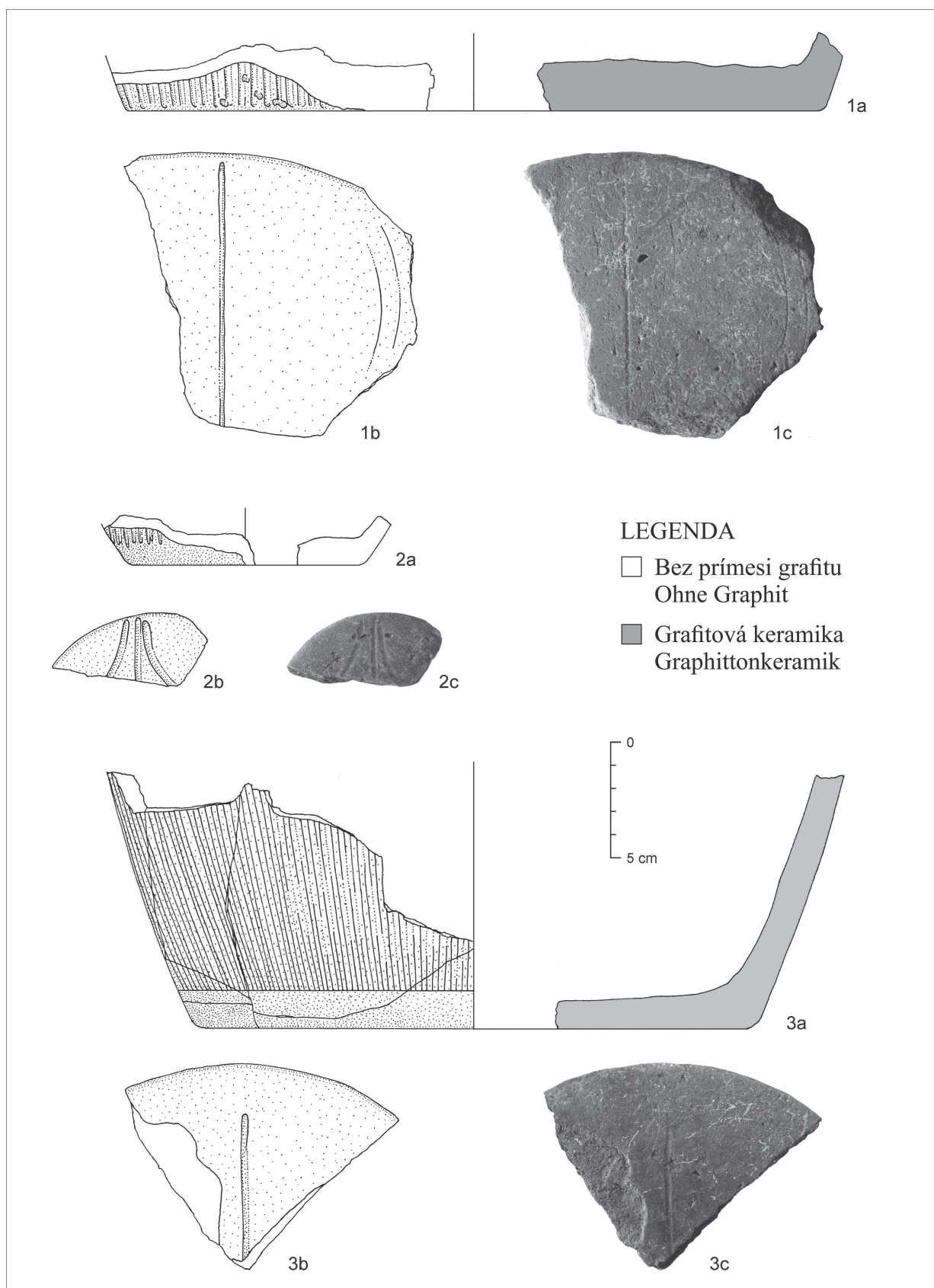
Obdobie ich produkcie je pravdepodobne viazané hlavne počas stupňa LTD1. Otázkou ostáva, či sa nádoby so značkami produkovali v hrnčiarskych dielňach v priestore bratislavského oppida aj počas stupňa LTD2. V tomto stupni dosahuje oppidum vrchol produkcie, hospodárskeho, ekonomického a politického rozvoja.



Tab. 1. Bratislava, Podhradie-Vydrica 2/2007, sonda II/1, K20. Situla s neregulárnou značkou na dne (kresby a foto R. Čambal, L. Pilková).



Tab. 2. Bratislava, Podhradie-Vydrica 2/2007. Značky na dňach sitúl. Typ 1a–1 (1a–1c, Vydrica 2, sonda II/1, K20), variant typu 1b (Vydrica 2, sonda II/sektor 1, K 12(A)); typ 11 (4a–4c, Vydrica 2, sonda II, sektor 3, K 48); typ 1a–2 alebo variant typu 12 (3a–3c, Vydrica 2, sonda I/rez 1, prepálená laténska vrstva; kresby a foto R. Čambal, L. Pilková).



Tab. 3. Bratislava, Podhradie-Vydrica 2/2007 a 1/2008. Typ 1, 6 alebo 8 (1a–1c, Vydrica 1, sonda II A, rez 1, K 36), typ 1b alebo typ 2 (2a–2c, Vydrica 3, sonda II, K 21), typ 1, 6 alebo 8 (3a–3c, Vydrica 2, sonda 2, sektor 3, K 41) (kresby a foto R. Čambal, L. Pilková).

Literatúra

- Baxa/Kolníková 1992* – P. Baxa/E. Kolníková: Keltské mince z Bratislavy-Vydrice. *Slov. Num.* 10, Nitra XII, 139.
- Baxa et al. 1990* – P. Baxa/L. Zachar/M. Thurzo/A. Šeďčákova: Záchraný výskum na Vydrici v Bratislave. AVANS v roku 1988. Nitra 1990, 38.
- Březinová 2000* – G. Březinová: Nitra-Šindolka. Siedlung aus der Latènezeit. Katalog. *Archeologica Slovaca Monographiae*. Tomus VIII, Nitra 2000.
- Březinová 2010* – G. Březinová: Sídliisko z neskorolátenskej polohy Zámeček v Šuranoch, Nitrianskom Hrádku. In: J. Beljak/G. Březinová/V. Varsík (ed.): *Archeológia barbarov 2009, Hospodárstvo Germánov, sídliskové a ekonomické štruktúry od neskorej doby laténskej po včasný stredovek*. *Archeologica Slovaca Monographiae Communicationes*, Tomus X, Nitra 2010, 113–130.
- Čambal 2004* – R. Čambal: Bratislavský hradný vrch – akropola neskorolátenského oppida. Zbor. SNM – Arch., Supplementum 1, Bratislava 2004.
- Čambal/Bazovský 2017* – R. Čambal/I. Bazovský: Neskorolátenske sídliskové objekty v Bernolákove, okres Senec. Zbor. SNM 111, Arch. 27, 109–131.
- Čambal/Kovár/Hanuš 2012* – R. Čambal/B. Kovár/M. Hanuš: Typológia neskorolátenskej keramiky Bratislavy-Vydrice. Predbežné výsledky. In: G. Březinová/V. Varsík (eds.): *Archeológia na prahu histórie. K životnému jubileu Karola Pietu*. Nitra 2012, 117–136.
- Čambal/Kovár/Hanuš 2013* – R. Čambal/B. Kovár/M. Hanuš: Prvé germánske nálezy z Bratislavy-Vydrice. Zbor. SNM 107, Arch. 23, 2013, 79–84.
- Čižmář/Meduna 1985* – M. Čižmář/J. Meduna: Bodenzeichen auf latènezeitlicher Keramik im Mähren. *Pam. Arch.* 76, 1985/1, 78–100.
- Hlava 2008* – M. Hlava: Grafít v době laténské na Moravě. *Pam. Arch.* 99, 2008, 189–258.
- Jelínek/Kovár/Benuš 2010* – P. Jelínek/B. Kovár/R. Benuš: Sídliskové nálezy ľudských kostier z lokality Vydrice (Bratislava, Slovensko). In: R. Tichý (eds.): *Hroby, pohřby a lidské pozůstatky na pravěkých a středověkých sídlištích*. Archeologické studie Univerzity Hradec Králové 2. Hradec Králové 2010, 25–31.
- Karwowski 2006* – M. Karwowski: Thunau am Kamp – Eine befestigte Höhensiedlung (Grabung 1965–1990). Die latènezeitlichen Siedlungsfunde. *Mitteilungen der Prähistorischen Kommission*, Band 61, Wien 2006.
- Kappel 1969* – I. Kappel: Die Graphittonkeramik von Manching. Wiesbaden 1969.
- Kolníková/Kovár 2010* – E. Kolníková/B. Kovár: Nálezy mincí z doby laténskej z bratislavského Podhradia. In: Zbor. SNM 104, Arch. 20, 2010, Bratislava 2010, 69–73.
- Kovár et al. 2014* – B. Kovár/R. Čambal/M. Hanuš/P. Jelínek: Keltské osídlenie v podhradí – Vydrici. In: M. Musilová/P. Barta/A. Herucová (zost.): Bratislavský hrad. Dejiny, výskum a obnova, 97–106.
- Kvetánová/Kovár 2010* – I. Kvetánová/B. Kovár: A grapevine leaf shaped bronze object from Bratislava (site Vydrice, Podhradie, Slovakia). *Arch. Korrb.* 3/10, Mainz 2010, 389–399.
- Kovár/Hanuš 2012* – B. Kovár/M. Hanuš: Kelti na Vydrici. In: J. Šedivý – T. Štefanovičová (eds.): *Dejiny Bratislavy 1, Od počiatkov do prelomu 12. a 13. storočia. Brezalauspurc na križovatke kultúr*. Bratislava 2012, 180–183.
- Paulík 1976* – J. Paulík: Keltské hradisko Pohanská v Plaveckom Podhradí. Martin 1976.
- Pieta/Zachar 1993* – K. Pieta/L. Zachar: Neskorolátenske oppidum v historickom jadre mesta. In: T. Štefanovičová a kol.: *Najstaršie dejiny Bratislavy*. Bratislava 1993, 148–209.
- Trebsche 2011* – P. Trebsche: Eisenzeitliche Graphittonkeramik im mittleren Donaauraum. In: K. Schmotz (Hrsg.): *Vorträge des 29. Niederbayeischen Archäologentages*, 449–481.
- Vrtel 2012* – A. Vrtel: Keltské oppidum v Bratislave. In: J. Šedivý – T. Štefanovičová (eds.): *Dejiny Bratislavy 1, Od počiatkov do prelomu 12. a 13. storočia. Brezalauspurc na križovatke kultúr*. Bratislava 2012, 164–179.
- Vrtel 2015* – A. Vrtel: Bemerkungen zum Katastrophenhorizont des Bratislavaer Oppidums. In: S. Wefers et al. (Hrsg.): *Waffen–Gewalt–Krieg, Beiträge zur Internationalen Tagung der AG Eisenzeit und des IAUR–Rzeszów 19.–22. September 2012*, BUFM 79, Langenweissbach 2015, 53–69.
- Vrtel 2016* – A. Vrtel: The internal structure of late La Tène settlement of Bratislava. In: G. Blancquartier/F. Malrain: *Évolution des sociétés gauloises du Second âge du Fer, entre mutations interne set influences externes*. Actes du 38e colloque international de l'AFEAF – Amiens du 29 mai au 1er juin 2014. *Revue Archéologique de picarde*, N° Spécial 30/2016, 333–342.
- Zachar 1976* – L. Zachar: Neskorolátenske sídlisko pri Kútoch. Zbor. SNM 70, Hist. 16, 1976, 31–53.
- Zachar/Rexa 1988* – L. Zachar/D. Rexa: Beitrag zur Problematik der spätlatènezeitlichen Siedlungshorizonte innerhalb des Bratislavaer Oppidums. Zbor. SNM 82, Hist. 28, 1988, 27–72.
- Zeidler 2003* – J. Zeidler: A Celtic script in the eastern La Tène culture. *Études celtiques* 35, 2003, 69–132.

Bodenzeichen an Gefäßen aus der Latènezeit am Beispiel der Fundstelle Bratislava-Vydrica

Radoslav Čambal – Branislav Kovár

In den Jahren 2007–2008 realisierte der Slovenský archeologický a historický inštitút eine Rettungsgrabung auf der Fundstelle Vydrica-Podhradie in Bratislava (Abb. 1; 2). Während der archäologischen Arbeiten wurden mehrere interessante Artefakte und Befundsituationen aus der späten Latènezeit entdeckt.

Die Fundstelle befindet sich unter dem Burgberg, nicht weit vom Flusslauf der Donau, an Stellen, wo sich im Mittelalter eine Furt über dem Fluss befand. Aus der Latènezeit sind hier mächtige Kulturschichten erhalten geblieben (2–3 m).

In dieser Arbeit beschäftigten wir uns mit der Analyse von Zeichen an den Gefäßböden aus der Latènezeit, die auf der Fundstelle Vydrica gefunden wurden, und ihrer Auswertung im breiteren mitteleuropäischen Kontext. Verweise auf die weitere Bearbeitung der Grabung sind im Literaturverzeichnis zu finden.

In größter Anzahl ist von der archäologischen Grabung in Vydrica, so wie auch in den weiteren Lagen des Oppidums von Bratislava, die Keramik vertreten. Es handelt sich vor allem um situlaförmige Töpfe verschiedener Formen mit verstärkten Rand, mit der durch typische senkrechte und schräge „Kammstrichverzierung“ verzierte Oberfläche. Sie kommen einerseits mit Graphitbeimengung im Ton vor, wie auch ohne Grafit, bzw. nur mit grafitierter Oberfläche. Gerade auf diesem Gefäßtyp sind die Zeichen am Gefäßboden belegt.

Am Ende der Mittellatènezeit und vor allem im Verlauf der Spätlatènezeit, wahrscheinlich während ihrer älteren Phase (LT D1), erscheint das Phänomen der Bodenzeichen. Sie kommen vor allem auf der grafitierten Keramik vor, hauptsächlich auf Situlen, ausnahmsweise auf Kesseln, Bechern und Vasen. Zusammen stammen von der Fundstelle sieben Fragmente von Gefäßböden, wo die Zeichen belegt sind.

Vom Blickpunkt der Zeichenherstellungstechnik können wie drei Herstellungsverfahren ausgliedern. Es handelt sich immer um die Zeichenherstellung noch im feuchten Ton. Zum ersten Herstellungsverfahren gehört der Zeichentyp, der durch breite flache, wahrscheinlich eingeglättete Rillen dargestellt ist (Taf. 1: 1). Die zweite Herstellungsweise ist die Darstellung durch tiefere Rillen (Taf. 2: 2–4). Das dritte Herstellungsverfahren ist die Gravur durch einem spitzen Gegenstand (Taf. 2: 1; 3: 1, 3). Soweit es sich um die eigentliche Tonmasse handelt, so erscheinen die Zeichen einerseits an Situlen mit Graphitbeimengung im Ton, wie auch ohne Grafitbeimengung.

Die Typologie der Bodenzeichen im europäischen Raum arbeitete I. Kappel aus (Kappel 1969, Abb. 52). Für das mährische Gebiet ergänzten ihre Typologie M. Čížmář mit J. Meduna (Čížmář/Meduna 1985, Abb. 3: 1–5) und zuletzt M. Hlava (2008, obr. 3).

Angesichts der hohen Bruchstückhaftigkeit von allen erhaltenen Gefäßböden von der Fundstelle kann man in der Mehrheit der Fälle einzelne Zeichen nicht den konkreten Typen zureihen. Von der Fundstelle gelang es mehr oder minder 6 Bodenzeichentypen nach der Typologie von I. Kappel, bzw. der Typologie von M. Čížmář und J. Meduna (Abb. 3), bzw. einen bisher nicht ausgegliederten Typ zu identifizieren. Der nicht ausgegliederte Typ stellt im wahren Sinn kein Bodenzeichen dar, es handelt sich eher um ein Gewirr verschiedener Linien und flacher Rillen (Taf. 1: 1). In den restlichen Fällen handelt es sich um reguläre Zeichen: Typ 1a–1 (Taf. 2: 1), Typ 1a–2 oder Variante des Typs 12 (Taf. 2: 3), Typ 1b oder Typ 2 (Taf. 2: 4), Typ 1, 6 oder 8 (Taf. 3: 1, 2) und Typ 11 (Taf. 2: 2).

Vom Bereich der Siedlungsstruktur des Oppidums von Bratislava stammen Bodenzeichen an den Situlaböden von mehreren Lagen. Nach A. Vrtel kommen im Bereich des Oppidums 14 Zeichentypen vor (Vrtel 2012, 170).

Das zahlreichste Vorkommen von Bodenzeichen von den kammstrichverzierten Situlen mit Grafitbeimengung gehört vor allem in der Stufe LTD1. Wir können annehmen, dass die Zeichen an den Gefäßböden vom Oppidums in die spätlatènezeitliche Stufe LTD1, wahrscheinlich in seine jüngere Phase LTD1b gehören. Wir können nicht ausschließen, dass das Gebiet des Oppidums von Bratislava bei der Entstehung der oppidalen Struktur feste Bindungen wie auch Handelskontakte mit dem mährischen Gebiet haben könnte. Die Datierung der Bodenzeichen aus Vydrica fällt nach den Befundsituationen in die beiden spätlatènezeitlichen Stufen LTD1 und LTD2. Die Frage ihrer Produktion bleibt offen. Diese nehmen wir in der Stufe LTD1 an. Momentan ist es aber nicht möglich herauszufinden, ob sie auch im Gebiet des heutigen Stadtgebiets von Bratislava stattfand, obwohl hier eine massive Töpferproduktion belegt ist.

Die Bodenzeichen sind im Prinzip nur mit den Graphittonkeramik (Situlen) verbunden, was aber nicht für den Bereich des Oppidums von Bratislava wie auch im Fall der Funde aus Kúty-Čepangát Gültigkeit hat. Dort kommen sie auch an Situlagefäßen ohne Grafitbeimengung vor.

Soweit es sich um die Interpretation der Bodenzeichen handelt, werden mehrere Möglichkeiten angenommen. Es ist wahrscheinlich, dass es sich um die Herstellerzeichen handelt, die so ihre Erzeugnisse signierten, bzw. Teil ihrer Werkstattproduktion. Es wird auch von der Theorie nachgedacht, dass es sich um magische Symbole oder sogar eine Schrift handelt, was wir nach dem derzeitigen Forschungsstand für sehr mutige Hypothesen halten.

Abb. 1. Bratislava, Stadtteil Staré mesto. Schwarze Farbe ist die untersuchte Fläche Podhradie-Vydrica markiert.

Abb. 2. Bratislava, Podhradie-Vydrica. Satellitenaufnahme mit markierten Sektoren der Grabung (Sektoren V1, V2, V3, V4).

Abb. 3. Typologische Klassifizierung der Bodenzeichen. Typen 1–7 (nach: Kappel 1969, Abb. 52, zurechtgemacht), Typen 8–12 (nach: Čížmář/Meduna 1985).

- Taf. 1. Bratislava, Podhradie-Vydrlica 2/2007, Sonde II/1, K20. Situla mit irregulären Bodenzeichen (Zeichnungen und Photo: R. Čambal, L. Pilková).
- Taf. 2. Bratislava, Podhradie-Vydrlica 2/2007. Bodenzeichen. Typ 1a–1 (1a–1c, Vydrlica 2, Sonde II/1, K20), Variant von Typ 1b (Vydrlica 2, Sonde II/Sektor 1, K 12(A); Typ 11 (4a–4c, Vydrlica 2, Sonde II, Sektor 3, K 48), Typ 1a–2 oder Variant von Typ 12 (3a–3c, Vydrlica 2, Sonde I/Schnitt 1, verbrannte latènezeitliche Schicht; Zeichnungen und Photo: R. Čambal, L. Pilková).
- Taf. 3. Bratislava, Podhradie-Vydrlica 2/2007 a 1/2008. Bodenzeichen. Typ 1, 6 oder 8 (1a–1c, Vydrlica 1, Sonde II A, Schnitt 1, K 36); Typ 1b oder Typ 2 (2a–2c, Vydrlica 3, Sonde II, K 21); Typ 1, 6 oder 8 (3a–3c, Vydrlica 2, Sonde 2, Sektor 3, K 41 (Zeichnungen und Photo: R. Čambal, L. Pilková).

Mgr. Radoslav Čambal, PhD.
SNM – Archeologické múzeum
Žižkova 12
P. O. BOX 13
810 06 Bratislava
radoslav.cambal@snm.sk
radocambal@centrum.sk

Mgr. Branislav Kovár, PhD.
Archeologický ústav SAV
Akademická 2
949 21 Nitra
branislav.kovar@savba.sk

MAPPA COMITATUS POSONIENSIS

Accuratiore Astronomico-Geometrica concinnata

1781



ISSN 1336-6637

ISBN 978-80-8060-458-5



9 788080 604585