

## IROŠKÓTSKA MISIA A SLOVENSKO

TATIANA ŠTEFANOVIČOVÁ

**Keywords:** *Christianisation, Middle Danube region, Irish-Scottish mission, insular art, Lombards, Cividale, Friaul*

**Abstract:** *Irish-Scottish mission and Slovakia.* There is a lack of written sources on the beginnings of Christianisation on the territory of present-day Slovakia and in the Middle Danube region at the turn between the 8th and 9th centuries. We know in more detail only of the Byzantine mission in the last third of the 9th century. At that time, however, the territory under review was already Christianised. Important are therefore archaeological sources, which indicate the impact of missionary activities from regions in the west or south, as was, for example, the Lombardian region of Friuli in North Italy.

Počiatky christianizácie v strednom Podunajsku, kde sa nachádza aj územie dnešného Slovenska a Moravy, patria k zložitým problémom našich včasnostredovekých dejín najmä pre nedostatok písomných prameňov. Veľmi dôležitými prameňmi sú moravsko-panónske legendy – Životy sv. Konštantína a Metoda, ktoré v pasáži o Rastislavovom posolstve byzantskému cisárovi Michalovi III. uvádzajú: „...prišli k nám kresťanskí učители mnohí z Vlách i Grécka a z Nemiec a učia nás rozlične, ale my Slovieni, prostý ľud, nemáme, kto by nás učil pravdu a vysvetlil zmysel“ (Ratkoš 1968, 237). To síce dosť jasne naznačuje smery prúdenia christianizácie, ale bližšie okolnosti, najmä časové, nie. V tomto smere je jednoznačne určené pôsobenie byzantskej misie príchodom solúnskych bratov roku 863, ktoré bolo veľmi dôležité a významné. Misia však pôsobila, ako vyplýva aj z iných prameňov, na území, kde už kresťanstvo bolo známe (Conversio in Ratkoš 1968). Jej význam spočíval predovšetkým v zavedení cirkevnej organizačnej štruktúry, vyučovaní a vysväcovaní nových duchovných a najmä vo vytvorení a zavedení slovienskeho písma a jazyka do liturgie a literatúry (aj právnickej). Tento proces dokladá množstvo písomných prameňov, ktorým sa v odbornej literatúre už venovala veľká pozornosť.

Menej jasné je obdobie, ktoré predchádzalo tejto byzantskej misii, pretože preň sú písomné pramene zriedkavé, až ojedinelé a pamiatky hmotnej kultúry sú nejednoznačné, resp. s možnosťou rôznej interpretácie. Pôsobenie západného christianizačného vplyvu dokladá zmienka Conversia (Ratkoš 1968) o tom, že knieža Pribina nechal na svojom majetku (*in sua proprietate*) v Nitre postaviť kostol. Vysvätil ho niekedy v rokoch 828 – 830 salzburský arcibiskup Adalrák, ktorý týmto územím v rámci svojej misijnej činnosti prechádzal. Pribina v tom čase ešte kresťanom nebol, kostol nechal postaviť a vysvätiť pre svoju manželku a jej družinu, pochádzajúcu z Bavorska. Sám prijal krst až roku 860 v Traismaueri, už ako knieža so sídlom v Zalavári, vo východnej marke Franskej ríše. Tieto skutočnosti naznačujú, že na Slovensko a pravdepodobne aj na Moravu sa kresťanstvo začalo šíriť najneskôr od počiatku 9. storočia. Centrom bavorskej misijnej činnosti bol Salzburg, kde v tom čase pôsobila aj írsky misia (Kahl 1982). Aj problematika pôsobenia Salzburgu je pre 9. storočie podrobne spracovaná.

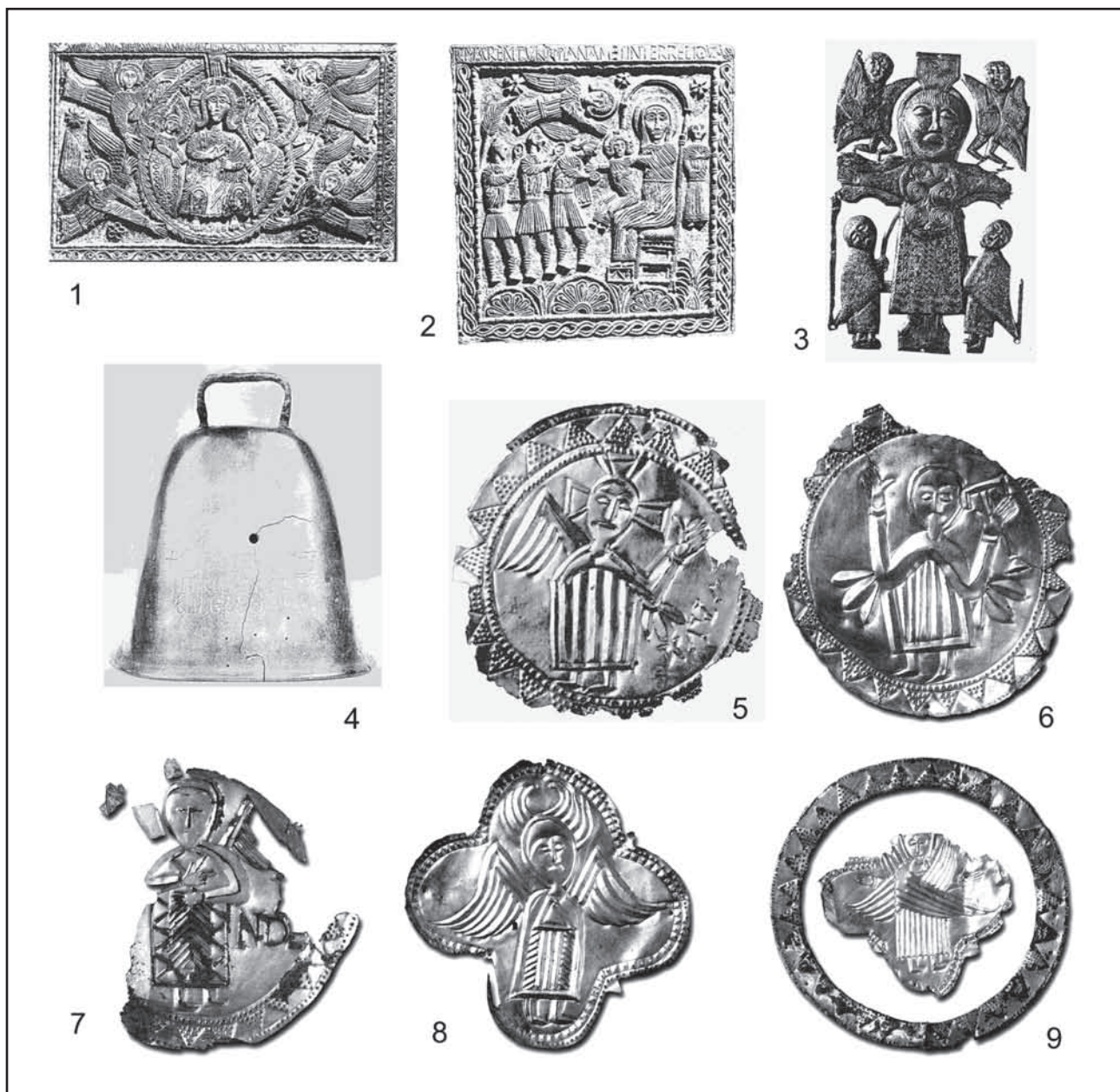
Menšia pozornosť sa venovala činnosti južného misijného prúdu, ktorý prichádzal zo severného Talianska, vrátane severozápadnej Dalmácie, oblasti nazývanej Friaul. Možno bola na príčine aj tamojšia, z hľadiska cirkevného nie celkom jasná situácia, pretože toto územie zaujali Langobardi, ktorých z Panónie doviedol roku 568 až do Pádskej nížiny v severnom Taliansku ich vodca Alboin. Langobardi sa stali kresťanmi už v Panónii, kde sa kresťanstvo udržalo dlho aj po rozpade Rímskej ríše. V Taliansku prišli na územie so starou byzantskou tradíciou. Dostali sa však v tom čase aj do sféry pôsobenia írskych misionárov, ktorí mali svoje centrum v severnom Taliansku v kláštore Bobbio. V umeleckej tvorbe sa tak stretáme s dosť zložitým obrazom, ktorému venoval pozornosť už v 30-tych rokoch A. Haseloff. Podľa neho na vývoj langobardského umenia pôsobila neskorá antika, do oblasti ktorej prišli, ďalej to bolo byzantsko-orientálne umenie, ktoré sa tam rozšírilo na sklonku Rímskej ríše a samotné barbarské umenie, v ktorom bolo zahrnuté umenie germánske, franské aj írsky. Situácia bola dosť zložitá, lebo v Dalmácii susedili s pôvodným obyvateľstvom ovládaným Byzanciou a teda aj s byzantskou cirkevnou organizáciou. V 7. storočí sa na území neskoršieho aquilejského patriarchátu nachádzali dve cirkevné centrá (Zagiba 1964, 275). Roku 698 sa stala Aquilea cirkevným centrom pre langobardské územie. Neďaleké Grado slúžilo zase ako centrum pre byzantské pobrežie a dalmátske ostrovy, ktoré boli dlho pod byzantskou nadvládou. Aquilea bola, okrem Ríma, jednou z najstarších biskupských stolíc Talianska a stala sa ako druhá arcibiskupstvom po Miláne. Hranice diecézy stanovil roku 796 Karol Veľký na rieke Dráve, listinou boli však potvrdené až v 9. storočí. Približne v tom čase sa vytvorili aj misionárske centrá v Salone, Aquilei a Salzburgu. Tento vývoj sa odrazil napr. aj v literárnej a kultúrnej práci misionárov a to najmä tých z okolia Aquilee, ktoré boli iné ako z fransko-bavorského kultúrneho okruhu. V langobardskej časti sa v protiklade k Rímu zachovala vzdelávacia tradícia a literárne umenie sa prejavilo aj na slovinskom území. Aj v oblasti výtvarného umenia sa na území osídlenom Langobardmi vytvoril výrazný a charakteristický umelecký štýl (Roth 1973; Haseloff 1930).

Dostávame sa tak k otázke pôsobenia írskej, alebo iroškótskej misie, ktorá bola a stále ostáva predmetom širokých vedeckých diskusií, ktoré ústia v niektorých prípadoch až do tak vyhranených foriem, že rozdeľujú bádateľov na zástancov tzv. Irománie alebo Irofóbie. V našej odbornej literatúre sa touto otázkou prednedávnom zaoberal R. Kožiak v štúdií: „Írski misionári a počiatky kresťanstva u Slovanov v stredovýchodnej Európe“ (Kožiak 2003), v ktorej rozoberal a zhrnul predovšetkým poznatky a závery písomných prameňov. Týmto problémom bola venovaná aj konferencia „Iren und Europa im frühen Mittelalter“ roku 1982 v Stuttgarte. V rovnomennom zborníku boli uverejnené všetky príspevky, aj s protichodnými názormi. Kožiak ostal na základe rozboru písomných prameňov skeptický k možnosti pôsobenia írskej misie na našom území. Predoslal, že vezme do úvahy aj hodnotenie prameňov materiálnej kultúry, najmä vzhľadom na rozsiahlu diskusiu vyvolanú publikáciou J. Cibulku o náleze základov kostola v Modré u Velehradu (Cibulka 1958). Postavil sa na stranu Cibulkových kritikov. Nálezy predmetov inzulárneho charakteru považuje za náhodné importy, ktoré nemožno použiť ako doklad prítomnosti írskej misie. Nálezy sa však medzičasom výrazne rozmnožili a tak stojí za úvahu znovu celú situáciu zhodnotiť.

Vrátíme sa k posúdeniu historickej situácie v 8. storočí, najmä jeho druhej polovici, v ktorom možno hľadať naznačenie vývoja a vzťahov medzi langobardskou oblasťou a v tom čase ešte Avarskou ríšou. Na území Friaulu, t.j. severnej časti Langobardskej ríše sa vymenilo po smrti Alboina niekoľko vojvodov. Z pohľadu niektorých nových nálezov bol na tomto území významným vojvoda Ratchis (737 – 744), ktorý roku 749 vstúpil do kláštora a vládu po ňom prevzal jeho brat Astolfo. V čase panovania Ratchisa zaznamenalo jeho územie najväčší rozkvet umenia. Z tohto obdobia pochádza kamenný oltár, ktorý dal Ratchis vyhotoviť pre kostol sv. Jána v Cividale, ako sa dozvedáme z nápisu na ňom. Bol zhotovený z vápenca a kolorovaný (Brozzi-Calderini-Rotili-Rotili 1980, 19–27). Znázorňuje na prednej platni Krista v mandorli a dvomi archanjelmi po stranách. Mandorlu držia a dvíhajú k nebu štyria anjeli. Nad Kristovou hlavou sa nachádza ruka Pána (obr. 1: 1). Na inej platni je klaňanie sa troch kráľov Panne Márii (obr. 1: 2). Z výtvarného hľadiska sú postavy štylizované, bez proporcií, stratil sa zmysel pre kompozíciu, krajinné prvky sú tiež silne štylizované. Hlava je zobrazená spredu, tvár pôsobí výrazom prežívania niečoho strašného. Pesimistické sú najmä ústa s kútikmi obrátenými nadol. Odev predstavuje šrafovanie okolo tela. Vytvára sa tak štýl vyslovene svojrázneho znetvorenia – deformácie. Z Milána pochádza pár ostrôh z hrobu 2 z pokladu v Adde, ktoré sú pripisované Ratchisovi (Tagliaferri 1990, 102–112). Uvedené reliéfy sú porovnateľné s platňou chóru v Cividale, ktorá je darom patriarchu Sigvalda (762 – 786), tá je však ešte bizarnejšia. Predstavuje symboly štyroch evanjelistov, ktoré sú stvárnené ako polofigúry. Haseloff (1930) predpokladá, že mohli byť vytvorené podľa orientálnych predlôh. Príbuznosť týchto stvárnení s typmi írskoho a severoanglického knižného maliarstva zdôraznil Zimmerman. Pôvod tohto umeleckého prúdu nie je dostatočne vyriešený. V oblasti kresťanského umenia východného Stredomoria od Egypta a Sýrie až po Konštantínopol a Atény sa vyskytuje v tom istom storočí dekoratívna plastika, ktorá je veľmi blízka langobardskej. Tzv. langobardské umenie, ktoré aj v Taliansku nie je obmedzené len na územie ovládnuté Langobardmi, je vyformovaný štýl, ktorý má najbližšie analógie v pamiatkach chorvátskeho okruhu, ale zodpovedá aj príbuznému štýlovému smeru vo Franskej ríši. Tieto nitky možno potom sledovať až ku kamennej plastike Anglicka a Írska.

Spojovacím článkom medzi oblasťou Írska a Langobardov by mohlo byť prelamané kovanie oltára z chrámu sv. Jána v Athlone v Írsku (Mahr 1932–1941, II., Tab. 28). Kovania je železné potiahnuté bronzom. Spasiteľ má na sebe tuniku v hornej časti zdobenú tromi dvojicami výrazných špirál. Suknica členená v zvislých pásoch má akoby šikmé šrafovanie (pletenc ?) a spodnú časť lemujú znovu špirály. Po oboch stranách hlavy na rozťahnutých rukách Spasiteľa sú anjeli s rozťahnutými krídlami zdobenými špirálami a motívom rybej kosti. Dole sú po stranách bojovníci. Tváre majú na čele zvisle česaný účes, zavreté oči a ústa formované s kútikmi spustenými nadol. Navrchu hlavy je podlhovastá tabuľka zdobená špirálami. Celé kovanie je prelamané (obr. 1: 3). Chronologicky patrí írskemu štýlu z doby okolo polovice 8. storočia. V uvedených plastikách, či sú zhotovené v kameni alebo z kovu, možno hľadať určitú príbuznosť s nálezmi kovových plakiet, ktoré sa našli v areáli hradiska Bojná, v pohorí Považského Inovca na Slovensku.

Obdobie vzniku kamenných figurálnych reliéfov v Cividale spadá do druhej polovice, resp. poslednej tretiny 8. storočia, keď sa na území severne od Friaulu nachádzala ešte Avarská ríša. Z Avarov sa však už v tom čase stali usadlí obyvatelia. Napriek tomu, že prestali byť bojovní a neohrozovali Franskú ríšu, Karol Veľký sa neprestal zaoberať myšlienkou jej rozšírenia smerom na východ a tým aj rozšírením cirkevnej sféry. Aquilejský patriarcha Paulinus II. sa zúčastnil na úsilí christianizácie Slovanov a Avarov a v roku 776 sa stretol v tejto záležitosti s Karolom Veľkým. V roku 795 požiadalo avarské posolstvo pod vedením tuduna o christianizáciu obyvateľstva Avarskej ríše. Pri krste kniežat bol prítomný aj Alcuin, anglosaský kňaz a učenc na dvore Karola Veľkého a ten požiadal Paulina II., aby sa na misii zúčastnil. Paulinus mal s Avarmi zlé skúsenosti a opísal ich ako surový, primitívny a duchovne nekultúrny národ. Napriek tomu sa zúčastnil (Zagiba 1964, podrobnejšie sa otázke christianizácie venuje Zagiba 1971, 53–68) na porade vedenej Pipinom roku 796 niekde na Dunaji. V každom prípade sa vie, že prevzal protokol o jednaní, ktoré sa tam viedlo. V ňom je uvedený základ misijnej práce u Avarov a Slovanov. Z jeho ďalšej korešpondencie s biskupom Arnom a Alcuinom je zjavné, že práca u Slovanov bola úspešnejšia ako u Avarov. Možno to súvisí s ďalšími udalosťami, lebo sa zdôrazňuje, že zánik Avarov spôsobil aj vernosť pohanstvu, ako to bolo u Polabských Slovanov. V tomto roku začala intenzívne pôsobiť aj tretia írska misia, ktorá mala už čiastočné úspechy v Salzburgu. Spôsob misionárskej práce sa zmenil z násilného na priateľský – duchovný (Zagiba 1964, 280). Zaujímavé je, že misia sa uskutočňovala v priateľskom duchu medzi Arnom zo Salzburgu a Paulinom II. z Aquileje a s Alcuinom. Aj Arno mal viac úspechov u Slovanov ako u Avarov. O misijnej činnosti Aquileje



Obr. 1 Iroškótska misia a Slovensko. 1. Kamenný oltár, kostol sv. Jána v Cividale; 2. Klaňanie sa troch kráľov Panne Márii, kostol sv. Jána v Cividale; 3. Kovanie oltára z chrámu sv. Jána v Athlone v Írsku; 4. Bronzový zvon, Bojná; 5. Plaketa č. 1, Bojná; 6. Plaketa č. 2, Bojná; 7. Plaketa č. 3, Bojná; 8. Plaketa č. 5, Bojná; 9. Plaketa č. 6, Bojná. Rôzne veľkosti.

je málo informácií, ale pokiaľ sa zachovali a týkajú sa Avarov, majú polemický charakter. Aj keď sa Paulinus II. podieľal na misijnej činnosti u Slovanov v menšej miere, opísal vo svojej literárnej činnosti, napr. o Erichovi z Friaulu, dejiny bojov so Slovanmi a sprostredkoval tak celkovú situáciu, časový obraz a charakter Slovanov.

Z uvedeného vyplýva, že aj napriek nedostatku konkrétnych písomných správ o írskej misijnej činnosti, možno o nej v takomto historickom kontexte uvažovať. Ak sa obrátíme k prameňom hmotnej kultúry, ktoré naznačujú vzťah medzi severným Talianskom a Friaulom

obývaným Langobardmi, možno uvažovať o ich spätnom zásahu rôzneho profánneho charakteru, ktorý však nebol osídľovací. Popritom tu bola možnosť christianizačná, ktorá súvisela s írskou misiou. K prvej možnosti patria napr. ľudské masky, ktoré sa vyskytujú v langobardskom umeleckom remesle a objavujú sa v neskorovavarskom prostredí (Žitavská Tôň), alebo niektoré typy ostrôh a pod.

Ak uvažujeme o christianizácii nášho územia v čase, keď salzburský arcibiskup Adalráam vysvätil pre Pribinu, jeho ženu a družinu na začiatku spomenutý kostol v Nitre, natíska sa nám úvaha, že tam asi nepostavili kostol len tak, pretože ani nemohli vedieť, že Adalráamova cesta povedie práve tadiaľ. Naznačuje to skôr skutočnosť, že v druhom desaťročí 9. storočia bolo v okolí Nitry kresťanstvo rozšírené natolko, že sa veriaci rozhodli postaviť si kostol. Môžeme preto uvažovať o počiatkoch organizácie kresťanstva na našom území už od prelomu 8. a 9. storočia a v tom čase by do úvahy prichádzala



skutočne írsku misia. Že tá organizácia nebola veľmi systematická a pevná svedčí tiež pre írsku misiu, o ktorej je známe, že sa neochotne alebo vôbec nepodriaďovala pápežskej kúrii, ale kláštory žili viac-menej vlastnou samosprávou. To bol zrejme aj dôvod, prečo pôsobnosť írskej misie trvala len krátke obdobie a zanikla, lebo nebola pevne naviazaná na existujúce európske štruktúry.

Nový pohľad na celkový vývoj priniesli nečakané nálezy v katastri obce Bojná na strednom Ponitří, kde sa zistili v horskom teréne tri hradiská opevnené valmi. Na jednom z nich, s názvom Bojná I., ktoré malo mohutné opevnenie prístupné dvomi proti sebe položenými bránami, sa zistili zaujímavé nálezy. Hradisko bolo už v minulosti predmetom záujmu historikov, menší záchranný výskum na ňom uskutočnila V. Vendtová z Archeologického ústavu SAV v roku 1962. Systematický výskum sa na ňom z kapacitných dôvodov začal konať až pred nedávnom. Impulzom preň boli mimoriadne nálezy, ktoré žiaľ nepochádzajú z výskumných prác, ale získali ich súkromníci pomocou detektorov, čo je, samozrejme, neprípustné. Preto sa prišlo k systematickému výskumu. Dovtedy získané nálezy sú zverejnené v publikácii Bojná, Nitra 2006, autormi K. Pietom, A. Ruttkayom a M. Ruttkayom. Hradisko sa nachádza v masíve Považského Inovca, na jeho juhovýchodnej strane, na starej ceste, ktorá spájala Považie a Ponitrie.

K najvýznamnejším nálezom z hradiska patria nesporne ploché kotúče, plakety z medeného pozláteneho plechu. Zatiaľ sa našli štyri kruhové s priemerom cca 15 cm a dve v podobe štvorlístku – rovnoramenného kríža so zaoblenými ramenami, ktoré majú rozpätie cca 13 x 13 cm. Vzhľadom na ich centrálnu kompozíciu ich možno priradiť ku kruhovým plakétam. Okrem toho sa našli tri tepané medené pozlátene obruby kruhového tvaru s priemerom cca 19 cm. Kruhové plakety zdobí po obvode 1,5 – 2,3 cm široký pás ohraničený po oboch krajoch vybiťaným perlovcom, v ktorom sú v prípade plakety 1, 2 a 4 perlovcom vybiťané trojuholníky, ktoré smerujú hrotom von. Číslo 3 má v strede obruby, medzi okrajovými perlovcovými kruhmi namiesto trojuholníkov oblúčky, zdobené jedným radom perlovca. Vnútorňú výzdobu plakiet tvorí výrazne hlboko tepaná figurálna výzdoba štylizovaných ľudských postáv. Každá má osobitný prejav, ale spôsob spracovania hlbokým ostrým reliéfom, ich proporcie a celkové výtvarné poňatie ukazuje, že vyšli z jednej dielne.

Ich podrobný popis je uvedený v spomenutej publikácii o Bojne, znovu ho uvedieme ako sprievodný text k ilustráciami. Plaketa č. 1 znázorňuje postavu s oválnou, mierne pretiahnutou hlavou, s privretými očami, dlhým ostrým nosom a so zavretými ústami, ktoré majú nadol spustené kútiky (obr. 1: 5). Za hlavou má maltéžsky kríž s viditeľnými tromi ramenami. Oblečená je do splývavej suknice, ktorá má vo vrchnej časti sedlo. Na mieste pravej ruky má ostro zalomené krídlo, ľavá, zdvihnutá ruka, krídlo zakrýva. Obe nohy sú obrátené vpravo. Pod ľavou rukou sú kapitálkou vytepané písmená, dobre čitateľné sú A V M. Podobne výtvarne poňaté a spracované sú aj ďalšie plakety. Plaketa č. 2 má ruky zdvihnuté v adoračnom geste, spod laktov jej vyčnievajú perá krídiel, Hlava je oválna, z úst akoby vychádzal jazyk, v ľavej ruke drží tyč ukončenú priečkou v tvare „T“, dole kónickým zvoncom. Obe nohy sú otočené na pravú stranu (obr. 1: 6). Plaketa č. 3 je podobná, s rukami v adoračnom geste, s naznačenými krídlami pod laktami. Hlava má mierne pootvorené oči, kútiky úst spustené nadol, horná časť odevu je členitá, suknicu je zvisle ryhovaná. Plaketa č. 4 má zachovanú ľavú stranu s časťou ľavého krídla, ruky sú položené na pás. Oválna hlava má rovný ostrý nos, rovné ústa. Odev má v hornej časti náprsenku, spodná suknicu na rozdiel od predchádzajúcich má vzor lomených línií, obe nohy sú obrátené smerom vľavo. Pod ľavou rukou sú vodorovne umiestnené písmená „N, D, E“ (obr. 1: 7). Plaketa č. 5 je štvorlístkového tvaru a má postavu s oválnou hlavou s naznačeným obočím, rovný ostrý nos, ústa sú v kútikoch spustené nadol. Za hlavou je plastická, akoby nahor obrátená svätožiara (obr. 1: 8). Z oblých pliec vychádzajú výrazne zalomené, ostro členené krídla. Odev je v hornej časti členený do trojuholníkového tvaru, suknicu má v strede pás zvislých rýh, ktoré po bokoch lemujú kratšie šikmé ryhy. Obe nohy sú obrátené vľavo. Plaketa č. 6 má oválnu, dole zahrotenú tvár, kútiky úst sú spustené nadol, horná časť postavy je zakrytá prekříženými krídlami, ruky sú vodorovne rozťahané. Spodná časť suknice je zvisle ryhovaná, obe nohy sú obrátené vľavo (obr. 1: 9).

Uvedené predmety nemajú zatiaľ obdobu nielen na Slovensku, ale ani na Morave a v celom stredoeurópskom priestore. Určitú podobnosť v motívoch a výtvarnom prejave možno hľadať na nákončiach opaskov so zobrazeniami orantov na moravských lokalitách, predovšetkým v Mikulčiciach. Napr. postava oranta s tyčou ukončenou akoby priečkou T, označovanou ako labarum na nákončí z hrobu pri trojlodovej bazilike v Mikulčiciach, ktorá má na reverze vrubozom stvárnený vegetabilný motív s figúrou štylizovanej žaby, by možno mohla mať vzor v zobrazení na plakete č. 2. Zvisle ryhovaná suknicu je tiež známa z moravského prostredia na orantovi z nákončia v Mikulčiciach. Vzhľadom na ucelený súbor z Bojne je pravdepodobnejšie, že plakety z neho slúžili ako vzory, možno aj neskôr, pre kovania nákončí z iných miest Moravy a nie naopak. Výtvarné spracovanie týchto je podobné, ale nie natolko príbuzné, aby sme mohli uvažovať o ich spoločnom pôvode. Motívy anjelov sa zatiaľ v okruhu moravských nálezov nenašli. Nesporné je, že plakety sú prejavom kresťanskej symboliky a v prostredí, kde sa našli, sú prejavom šírenia kresťanstva. Akú funkciu v tomto zmysle mali, nemožno celkom jednoznačne určiť a pretože nepochádzajú z dokumentovaného výskumu, nevieme, či je ich súbor úplný. Veľmi pravdepodobná je hypotéza uverejnená vo vyššie uvedenej publikácii „Bojná“, že mohli tvoriť súčasť prenosného oltára. V tom prípade by ústrednou malá byť plaketa č. 1, so zobrazením kríža za hlavou postavy.

Ďalším unikátnym predmetom, ktorý sa na hradisku našiel, bol bronzový zvon 16 cm vysoký. Výška so závesným okom je 21,5 cm, vonkajší priemer bol 19,2, hrúbka stien 2 – 6 mm (obr. 1: 4). Železné srdce sa našlo spolu so zvonom. Nález nie je na hradisku osamotený, na iných miestach sa našli ešte dva zlomky ďalších zvonov. Zvony sa vyskytujú aj v starších nálezoch, napr. v dobe rímskej, v merovejskom aj avarskom prostredí, no v prípade zvonov na hradisku Bojná, podobne ako pri vyššie opísaných plakétach je jasný súvis so šírením kresťanstva na našom území. Zvony nás tiež upo-

zornujú na možnú súvislosť s írskou oblasťou, kde sú veľmi častými nálezmi. Boli natoľko považované za devocionálne, že si mnohé z nich vážili ako sväté relikty a boli uschovávané v špeciálnych schránkach alebo relikviároch (Mahr 1932–1941).

Časové zaradenie nálezov vzhľadom na to, že nepochádzajú zo systematického a dokumentovaného výskumu, ale sú výsledkom prieskumov hľadačov kovov, ťažko môže byť jednoznačné. Ostatné nálezy z Bojnej možno však zaradiť do určitých časových horizontov. Najvýraznejší z nich je časový horizont, ktorý pochádza z prelomu 8. a 9. storočia a z počiatku 9. storočia. Tvoria ho najmä rôzne kovania opaska bronzové, prípadne aj pozlátené, ktoré majú analógie v kovaniach z iných slovenských a moravských lokalít, napr. z Modré u Velehradu (Cibulka 1958 – iroškótsky okruh) z Hradca pri Prievidzi, Pobedima, Břeclavi-Pohanska, Starého Města u Uherského Hradiště a i. (Bialeková 1999) a tiež niektoré tvary ostrôh. Všetkým nie je možné venovať pozornosť na tomto mieste, najmä preto, že si vyžadujú ešte komplexné spracovanie v rámci samotnej lokality. Uvedený horizont zodpovedá však predpokladanému obdobiu pôsobenia iroškótskej misie, a to jej južnému prúdu, na našom území. Úvahu o možnom pôvode plakiet z byzantskej oblasti v druhej polovici 9. storočia v súvislosti s byzantskou misiou nepovažujem za preukaznú, predovšetkým preto, že v byzantskej oblasti sa podobné výrobky v uvedenom období nevyskytujú ani v motívoch, ani v spôsobe spracovania. Upozornila som na to pri spracovaní a odvodzovaní pôvodu ženského šperku, ktorý sa dlho nazýval byzantsko-orientálnym, na území Byzancie nemá však zachované predlohy (Štefanovičová 1995). Nemyslím, že môže postačiť analógia s byzantskými mincami, ktoré majú celkom iný spôsob výroby aj výzdoby a niektoré motívy sa na nich udržiavajú dlhšie obdobie.

Záverom možno konštatovať, že ku koncu 8. storočia, keď Avarska ríša stratila svoj bojovný charakter, obnovilo sa spojenie medzi severným Talianskom a stredným Podunajskom. Pravdepodobne tu zohrala úlohu stará jantárová cesta, so zámerom obnovenia obchodných kontaktov, ale aj s novou, christianizačnou snahou. Spojenie pravdepodobne netrvalo dlho, lebo aj sídliskové pomery sa dosť rýchle menili. Po zániku Avarskej ríše v poslednom desaťročí 8. storočia sa južne od Dunaja vytvorila Východná marka Franskej ríše, ktorá v ďalšom období z cirkevno-organizačného hľadiska podliehala Salzburgu. Okrem toho netrvala dlho ani írsky misionárska činnosť pre určitú svojbytnosť, ktorú si írski misionári zachovávali a ktorá nekonvenovala Rímu. V každom prípade, aj keď išlo len o krátku epizódu, ostáva zaujímavou časťou vývoja stredného Podunajska.

## LITERATÚRA

- BIALEKOVÁ, D. 1999: Beginnings of contacts of Moravian Slavs with the Carolingian World. In: Thessaloniki Magna Moravia, Hellenic association for Slavic Studies. Thessaloniki, s. 133–148.
- Brozzi, M. – Calderini, C. – Rotili, Marc. – Rotili, Mario 1980: Les Lombards. Zodiaque. Milano.
- CIBULKA, J. 1958: Kostel v Modré u Velehradu a začátky křesťanství na Moravě. Praha.
- DEKAN, J. 1980: Moravia Magna. The Great Moravian Empire, its art and time. Bratislava.
- HASELOFF, A. 1930: Die vorromanische Plastik in Italien. Pantheon. Florenz – Berlin.
- DIE IREN UND EUROPA IM FRUEHEN MITTELALTER 1982: Hrsg. H. Loewe, Bd. 1., Europa Zentrums Tübingen, Kulturwissenschaftliche Reihe. Stuttgart.
- KAHL, H.-D. 1982: Zur Rolle der Iren. In: Die Iren und Europa, s. 275–398.
- KOŽIAK, R. 2003: Írski misionári a počiatky křesťanstva u Slovanov v stredovýchodnej Európe. In: Zborník z konferencie „Pohanstvo a křesťanstvo“. Banská Bystrica, s. 103–123.
- MAHR, A. 1932–1941: Christian Art in ancient Ireland. I–II. Dublin.
- PIETA, K. – RUTTKAY, A. – RUTTKAY, M. 2006: Bojná. Hospodárske a politické centrum Nitrianskeho kniežatstva. Nitra.
- RATKOŠ, P. 1968: Pramene k dejinám Velkej Moravy. Bratislava.
- RATKOŠ, P. 1971: Christianizácia Velkej Moravy pred misiou Cyrila Metoda. Hist. Čas. 19, s. 71–83.
- ROTH, H. 1973: Die Longobarden in Italien. Antiquitas Reihe 3. Bd. 15. Bonn.
- ŠTEFANOVIČOVÁ, T. 1995: Zur materiellen Kultur der donauländischen Slawen in der Beziehung zum Südosteuropa. In: Mitteldonau-gebiet und Südosteuropa im frühen Mittelalter. Bratislava, s. 87–103.
- TAGLIAFERRI, A. 1990: Il ducato di Forum Iulii. In: I Longobardi. Milano, s. 357–475.
- ZAGIBA, F. 1964: Die Missionierung der Slawen aus Welschland. In: Cyrillomethodiana, Koeln-Graz, Slawistische Forschungen 6, s. 274–311.
- ZAGIBA, F. 1971: Das Geisteslebens der Slawen im fruhen Mittelalter. Annales Instituti Slavici, Bd. 7. Wien-Koeln-Graz.

## IROSCHOTTISCHE MISSION UND DIE SLOWAKEI

TATIANA ŠTEFANOVIČOVÁ

Die Anfänge der Christianisierung auf dem Gebiet der heutigen Slowakei, im Rahmen des Mitteldonaugabietes, zählen vor allem wegen einem Mangel an schriftlichen Quellen zu komplizierten Problemen der frühmittelalterlichen Geschichte. Eindeutig belegt wurde die Missionstätigkeit der byzantinischen Brüder Konstantin und Methodius nach dem Jahre 863, die sie auf einem schon früher christianisierten Gebiet durchgeführt haben (*Conversio* in Ratkoš 1968). Einen Beleg für die Tätigkeit der westlichen Mission repräsentiert die Kirchenweihe für den Fürsten Pribina in Nitra (*Conversio*), durchgeführt von dem Salzburger Erzbischof Adalram ungefähr in den Jahren 828 – 830.

Weniger Aufmerksamkeit schenkte man der Missionsaktivität aus südlicher Richtung aus der Landschaft genannt Friaul in heutigem Nordostitalien. Es war ein Gebiet mit alter byzantinischer Tradition, wo sich am Ende des 6. Jahrhunderts die Langobarden niederließen. Kirchlich gehörte sie dem Patriarchat von Aquileia an. In dieser Region haben sich im 7. Jahrhundert zwei religiöse Zentren herausgebildet (Zagiba 1964): ein in Aquileia für das langobardische Gebiet und das andere in der unweiten Stadt Grado für die byzantinische Küste und Inseln Dalmatiens. In dem langobardischen Teil pflegte man im 7. – 8. Jahrhundert die Bildungstradition und es entstand dort ein ausgeprägter charakteristischer Kunststil (Haseloff 1930, Roth 1973). Auf dem Gebiet Norditaliens sowie Friauls wirkte derzeit die irische bzw. iroschottische Mission. Ob sie auch im Mitteldonaugabiet tätig war bleibt immer noch ein Diskussionsthema für die Forscher (Cibulka 1958, zuletzt Kožiak 2003). Aus historischer Sicht, im Hinblick auf die damaligen Bemühungen um die Taufe der Awarer, ist die Wirkung der iroschottischen Mission möglich, wie es auch die schriftlichen Quellen indizieren (Zagiba 1964, 1971). Aussagekräftig können jedoch auch die archäologischen Quellen sein. Angedeutet wird dies in letzter Zeit u. a. vor allem durch die Funde aus dem Burgwall in Bojná im mittleren Neutratal (Pieta, Ruttikay A., Ruttikay M.), wo man neben anderen Gegenständen auch vergoldete kupferne kreisförmige Plaketten mit Figurszenen entdeckte. Sie repräsentieren zweifellos einen Ausdruck christlicher Symbolik, ebenso wie die bronzene Glocke. Die künstliche Ausführung der Plaketten findet Parallelen in Werken der bildenden Kunst aus Cividale auf dem Gebiet Friauls, von wo auch die Denkmäler des kroatischen Kreises beeinflusst worden sind. Analogien kann man auch im Fränkischen Reich, England und Irland verfolgen, z. B. einen durchbrochenen Beschlag aus der Kirche des Hl. Johannes in Athlone (Mahr 1932-41). Der Glockenfund verweist ebenfalls auf einen möglichen Zusammenhang mit irischem Bereich, wo solche Funde häufig sind (Mahr 1932-41). Den Einfluss der Region um Aquileia an der Wende zwischen dem 8. und 9. Jahrhundert aufs Mitteldonaugabiet und damit auch aufs Gebiet der heutigen Slowakei kann man also nicht ausschließen.

SEVERNÝ JADRAN – JEDEN Z MOŽNÝCH INŠPIRAČNÝCH ZDROJOV  
UMELECKÉHO REMESLA STREDODUNAJSKÝCH SLOVANOV

VLADIMÍR TURČAN

**Keywords:** Amber Road, Early Middle Ages, trade, Christianity, hammered buttons, plaques**Abstract:** *Northern Adriatic – one of possible sources of inspiration for artistic craftwork in the Middle Danubian Slavs. Thanks to the Amber Road the Middle Danube area got into civilisational contact with the North Adriatic region. Since the turn between the 8th/9th cent. the territory under review became an object of interest for the missionaries from North Italy. The contact between both these regions found expression as well in artistic craftwork of the early medieval Slavs in the Middle Danube region (plaques, hammered buttons).*

Stredné Podunajsko síce netvorí samostatný geografický ani orologický celok, z geopolitického hľadiska však malo často spoločný resp. vzájomne previazaný vývoj. Počas praveku i vo včasnom stredoveku región prijímal a integroval kultúrne prvky či umelecko-remeselné podnety z okolitých i vzdialenejších oblastí. Predlohou týchto podnetov boli samozrejme importy, ale významnú úlohu možno pripísať aj cudzím remeselníkom, prítomným dočasne alebo dlhodobejšie priamo v sledovanom regióne, ako ukázala napr. analýza depotu zo Zemianskeho Vrbovku B. Svobodom (Svoboda 1953). Pre výskyt importov, resp. uplatnenie cudzích výzdobných štýlov ako aj umelecko-remeselných postupov a technológií v hostiteľskom prostredí sa väčšinou hľadajú odpovedajúce politické vzťahy, čiže priamy kontakt územia s pôvodným zdrojom kultúry s cieľovým regiónom.

Nie vždy to tak musí byť. Výmena kultúrnych hodnôt sa mohla uskutočniť aj sprostredkované, t. j. medzi spoločenstvami, ktoré neboli v priamom geografickom ani kultúrnom kontakte. Ako príklad možno uviesť správu, podľa ktorej byzantský cisár Nikeforos I. (802 – 811) dal presídliť skupiny obyvateľstva z Malej Ázie na Balkán, aby vytvorili na hraniciach ríše hrádzu proti Slovanom (Ostrogorski 1967, 173). Keďže medzi prisťahovalcami samozrejme nechýbali remeselníci, nemožno vypustiť z úvah možnosť, že výskyt niektorých východných predlôh resp. prvkov v umeleckom remesle stredného Podunajska bol spôsobený práve vďaka ich príchodu do relatívne nie príliš vzdialeného regiónu.

Výnimočne môžu k zastúpeniu cudzích prvkov v cieľovej kultúre viesť aj iné príčiny, napr. kolaps zdrojového politického útvaru. Spomeňme predpokladaný príchod umeleckých remeselníkov z Avarskeho kaganátu, ktorý zanikol po útokoch Karola Veľkého koncom 8. storočia, medzi Slovanov, sídliačich severne od stredného toku Dunaja. Tu spolupôsobili pri formovaní tzv. blatnicko-mikulčického horizontu, resp. štýlu (Poulik 1963, 43). Remeselníci opúšťali svoje pôsobiská aj v prípade morových epidémií, ako tomu bolo napr. za vlády byzantského cisára Justiniána I. (Meier 2009, 106 – 108). Hľadali nové možnosti uplatnenia sa v regiónoch, ktoré neboli konfliktom, resp. epidémiou zasiahnuté a to aj bez ohľadu na politické vzťahy opustenej a cieľovej krajiny.

Hore uvedené príklady ukazujú, že výskyt cudzích prvkov v domácej kultúre môže mať rôzne historické a politické pozadie, nielen priamy vzťah medzi východnou a cieľovou oblasťou. Bez ohľadu na tieto okolnosti hrali veľký význam (v istých danostiach určujúci) možnosti prepojenia jednotlivých regiónov diaľkovými trasami, bez ktorých nebol možný priamy ani sprostredkovaný presun tovaru a umelecko-remeselných prejavov.

Okrem podunajskej trasy hrala v strednej Európe dominantnú úlohu tzv. jantárová cesta, spájajúca pravdepodobne už od doby bronzovej adriatickú oblasť s Pobaltím (Wielowiejski 1980). Pre stredné Podunajsko išlo vlastne o tradičné kultúrne prepojenie s mediteránnou oblasťou. Na súmraku doby rímskej síce význam jantárovej cesty poklesol, avšak koncom sťahovania národov sa začala jej civilizačná funkcia obnovovať, samozrejme v iných etnických a politických kontextoch. Cestu využili v roku 568 aj Langobardi pri sťahovaní z podunajských sídiel do severného Talianska.

Slovania v tomto období ešte neboli pripravení civilizačný potenciál jantárovej cesty využiť pre rozvoj vlastnej kultúry. Ak možno považovať známe archeologické doklady z obdobia pražského typu keramiky za relatívne objektívny archeologický obraz úrovne spoločnosti, potom išlo o konzervatívne roľnícko-pastierske komunity, schopné integrovať cudzie kultúrne prvky do vlastnej materiálnej náplne len vo veľmi obmedzenej miere. Archeologické nálezy poukazujú na skutočnosť, že situácia sa výrazne zmenila v druhej polovici 8. storočia. Okrem vnútorného vývoja slovanskej spoločnosti v stredodunajskom priestore k tomu prispela aj zvýšená angažovanosť Frankov v Karpatskej kotline pred a po víťazstve ich vojsk nad Avarmi.

V regióne sa vykryštalizovali nové geopolitické pomery. Okrem iného sa vytvoril priestor pre intenzívnejšiu christianizáciu stredného Podunajska.

Zánik Avarskeho kaganátu a nové geopolitické či etnické pomery vytvorili na strednom Podunajsku priestor pre zvýraznenie úlohy jantárovej cesty, t. j. ožilo spojenie na adriatickú oblasť a severné Taliansko (Vavřínek 1978, 130–131).