

## POLOZEMNICA NA MAČIANSKYCH VRŠKOCH PRI SEREDI

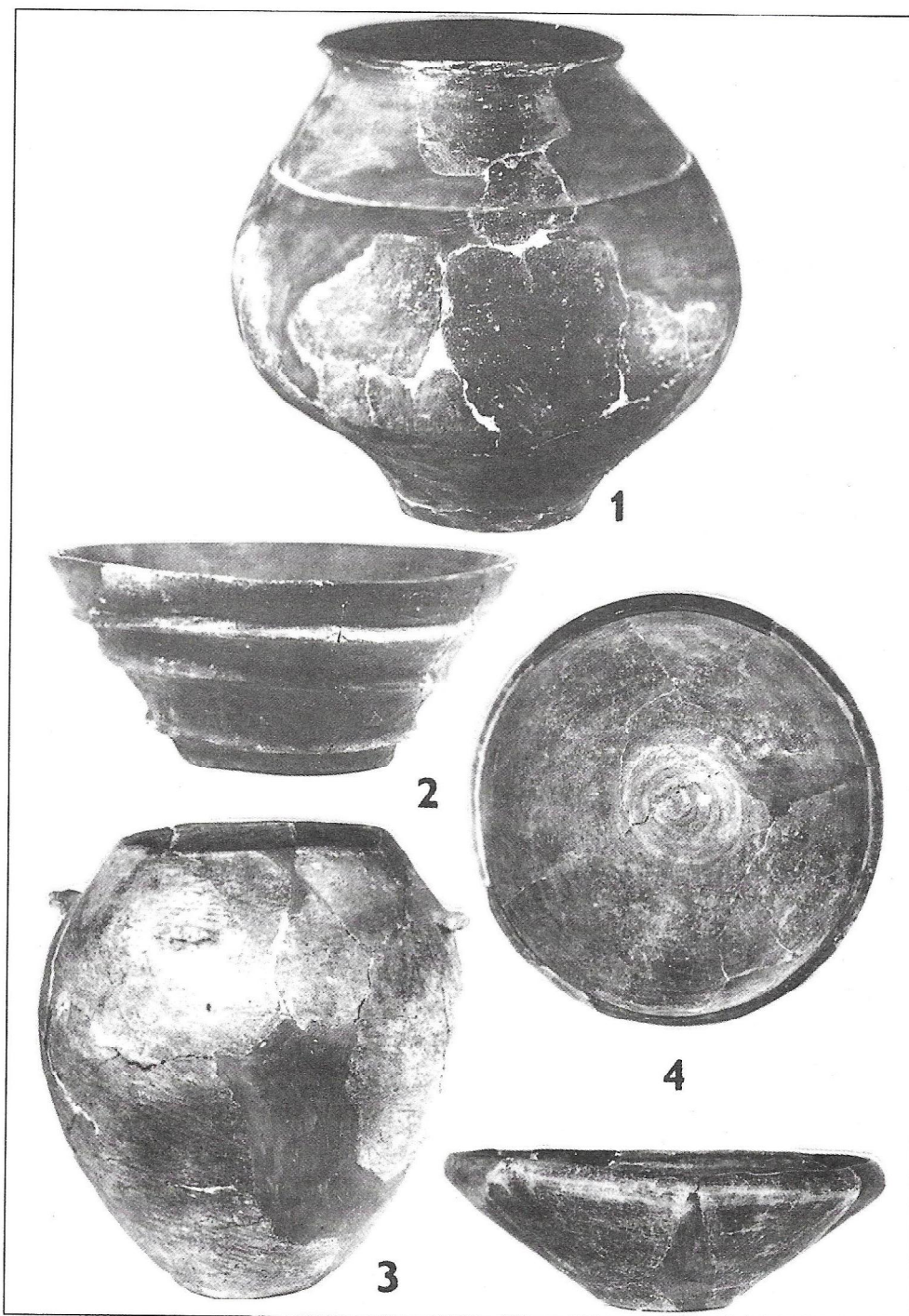
Jozef Paulík

Iba zriedkakedy možno konštatovať o niektorom pravekom sídlisku, že je úplne preskúmané, že nijakým ďalším odkrytým objektom sa nedokreslí celkový obraz osídlenia, že sa charakter osady definitívne zachytil a nové nálezy už nemôžu doplniť získané poznatky. To, čo pri výskume pohrebísk už nebýva tak zriedkavým javom (komplexné odkrytie celých nekropolí) je pri výskume sídlisk z mnohých dôvodov (nepomerne väčšia rozloha, častá novodobá zástavba osídleného priestoru) často iba nesplniteľným želaním. Jednako však v dobe, keď rýchly stavebný a priemyselný rozmach mal za následok časté odstránenie celých menších zemepisných útvarov (pieskové duny, vyvýšeniny odstránené s cieľom získania piesku, resp. zeminy) nastal niekedy prípad, že možno po istom objekte v rámci pravekej osady hovoriť ako o poslednom, pretože zemnými prácami bol odstránený prvotný zemepisný predpoklad ku vzniku samej osady. To sa stalo aj v prípade Mačianskych vrškov pri Seredi, ktoré sa zrovnali s okolitým terénom; vlastné objekty, či už mezolitické, mladohalštatské, alebo tzv. halštatsko-laténske sa tu nachádzali na komplexe niekoľkých dún zhruba pretiahnutého tvaru, v dobách uvedených kultúr s močaristou a v súčasnosti takisto vlhkejšou pôdou na bezprostrednom okolí.

Mačianske vršky teda už nejstávajú a objavenie ďalších pravekých objektov nemožno očakávať. Preto sa dá právom označiť objekt zo staršej doby železnej, ktorý objavila v roku 1955 M. Rejholcová ako posledný svojho druhu na tejto lokalite (nálezová správa v AÚ SAV). V ďalšom sa podávajú jeho nálezové okolnosti s vyzdvihnutím najdôležitejšej časti keramikého inventára. Materiál z osady sa spracoval už dávnejšie.

Na objekt - chatu sa prišlo pri výskume staromaďarského pohrebiska, juhozápadne od centra odkrytej mladohalštatskej osady. Išlo o menšiu dunu s ojedinelou polozemnicou štvoruholného tvaru, s plošnými rozmermi 2,7 x 2,5 m. Steny jamy boli viac-menej kolmé na rovné dno, nachádzajúce sa v hĺbke 1 m od úrovne dnešného terénu (od úrovne terénu v dobe výskumu). Vo výplni, ktorá mala popolavú farbu, asi 30 cm nad dnom bola vrstva drevených uhlíkov s vodorovným priebehom, miestami prerušovaná, ale zhruba s jednotnou hrúbkou. Jama svojím tvarom a keramikými nálezmi patrí do rámca mladohalštatských objektov, odkrytých starším výskumom. Z keramikých zlomkov sa podarilo zrekonštruovať dve nádoby:

1. *Kónická miska* so zaobleným okrajom, tmavosivej až čiernej farby, na vonkajšej strane s tromi vodorovne nalepenými plastickými rebrami.  
Rozmery:  $\phi$  ú - 21,5 cm,  $\phi$  d - 9,5 cm, v - 9 cm. Obr. 1: 2.
2. *Malá šálka* s naznačným hrdlom, hnedosivej farby (ucho odlupnuté).  
Rozmery:  $\phi$  ú - 9 cm, v - 7,5 cm, dno nevyznačené.



Obr. 1. Mačianske vřšky pri Sereďi. 1, 3, 4, - nález zozberu na lokalite;  
2 - nádoba z posledného odkrytého objektu na nálezisku.

Zo starších nálcov, ktoré zachránil J. Rajček pri odstraňovaní černoze buldozériom z povrchu duny (v blízkosti polozemnice označenej dávnejšie ako obj. XIII) pochádza väčšia zásobnica so šikmo prehnutým ústím a maximálnou baňatosťou zhruba v strede celkovej výšky. Hrdlo nádoby prebieha v jednej línii s telom, je však od neho žliabkovite odsadené (obr. 1: 1).

Pri občasnóm sledovaní lokality aj po skončení záchranného výskumu sa dostal do AÚ SAV ďalší črepový materiál, z ktorého sa zrekonštruovali dve nádoby:

1. *Vysoký hrniec* vajcovitého tvaru, s dovnútra zahnutým, šikmo zrezaným ústím. Niže okraja sú 4 protiľahlé, rožkovite modelované jazykovité výčnelky. Zafarbenie nejednotné, tehlovožlté až tmavosivé. Rozmery:  $\phi$  ú - 21,7 cm,  $\phi$  d - 9,5 cm, v - 28 cm (obr. 1:1-3).
2. *Kónická miska* s dovnútra zahnutým okrajom, tmavosivej farby. Na vnútornej strane sú dva koncentrické žliabky. Rozmery:  $\phi$  ú - 19,5 cm,  $\phi$  d - 6 cm, v - 6,7 cm.

Získaný materiál z posledného objektu na Mačianskych vrškoch, podobne, ako i ďalšie ojedinelé nálezy z lokality tvoria organickú zložku keramickej náplne seredskej skupiny kalenderberskej kultúry na juhozápadnom Slovensku.

#### JUNGHALLSTATTZEITLICHE HÜTTE VON MAČIANSKE VRŠKY BEI SEREĎ

*Jozef Paulik*

In dem Artikel wird ein älterer Fund aus Mačianske vršky - eine in die Erde eingetieft Hütte, die M. Rejholcová im Jahr 1955 entdeckt hat, behandelt. Der in die Erde eingetieft Teil des Objektes von viereckiger Form hatte die Ausmaße 2,7 x 2,5 x 1 m. In der Mitte der Grube befand sich eine horizontale Holzkohlenschicht. Sie beinhaltete eine in den Funden aus der Siedlung bis dahin nicht vertretene konische Schüssel mit drei horizontal angeklebten Rippen (Abb. 1:2). Als Lesefunde wurden bei den Erarbeiten weitere Gefäße entdeckt: eine Vase vom Typ Bernhardtstal (Abb. 1:1), ein typischer junghallstattzeitlicher Topf (Abb. 1:3) und eine konische, innen durch horizontale Kannelierung versehene Schüssel (Abb. 1:4).

Das Gefäß aus dem letzten Objekt von Mačianske vršky ist, ähnlich wie auch weitere Einzelfunde der erwähnten Lokalität, ein organischer Bestandteil der Keramik der Sereď-Gruppe der Kalenderberg-Kultur.