

## ARCHEOLOGICKÁ ZBIERKA ZO ŽELIEZOVIEC

### I.

*Magda Pichlerová - Katarína Tomčíková*

K najstarším archeologickým súkromným zbierkam, ktoré sa na Slovensku zachránili do súčasnosti, môžeme zaradiť zbierku zo Želiezoviec, okr. Levice. Vznikla koncom minulého storočia a do Archeologického múzea SNM v Bratislave sa dostala roku 1947.<sup>1</sup> V rámci bývalých súkromných zbierok, ktoré múzcom získalo po druhej svetovej vojne,<sup>2</sup> tvorí táto, čo do počtu rozsiahla, istú uzavretú kolekciu pravekých a ranohistorických nálezov z obce Želiezovce a jej širšieho okolia. Právom ju preto môžeme charakterizovať ako zbierku regionálnu.

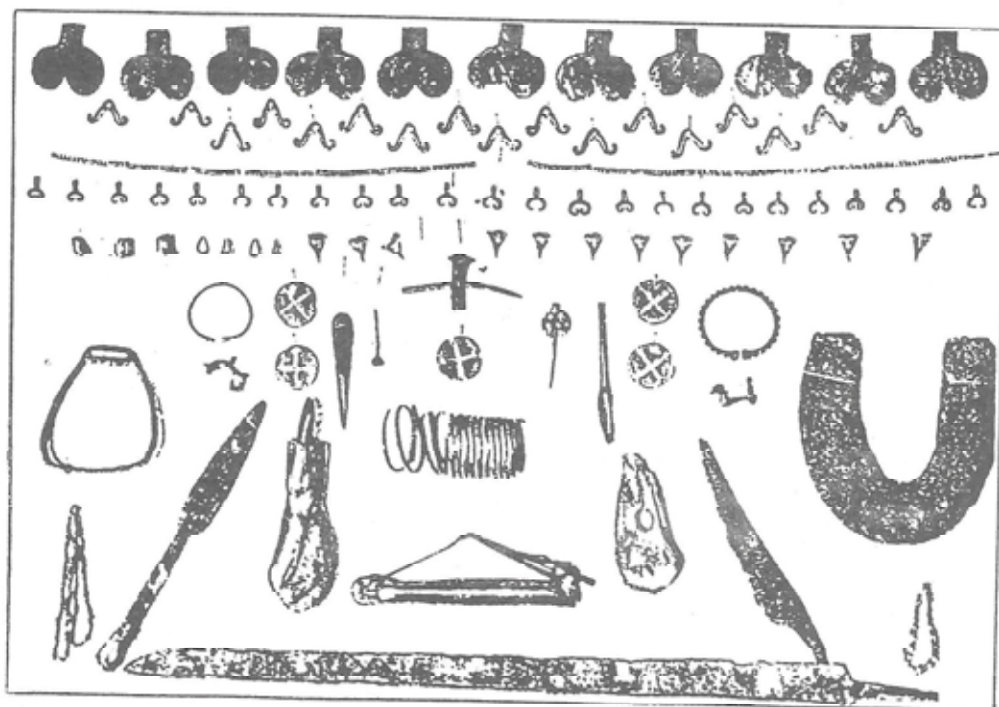
Súčasne nám zbierka zo Želiezoviec poskytuje obraz o zberateľstve archeologických pamiatok, ktoré v druhej polovici 19. storočia malo aj na Slovensku širší ohlas. V súdobej literatúre sú zmienky o celom rade zberateľov z tohto počiatočného, do istej miery ešte laického nadšenia pre archeológiu. Napr. v regióne Tekova, kam Želiezovce patrili, sa už roku 1876 kladne hodnotili aktívne prieskumy a výskumy viacerých zberateľov, avšak doklady tejto zbierkotvornej činnosti sa nezachovali; ojedinele sa niektoré nálezy dostali do múzea v Leviciach alebo azda do iných, vtedy uhorských múzeí, bez označenia náleziska (Dillesz, 285). Do tohto obdobia, síce počiatočného, ale už cieľavedomého záujmu môžeme z veľkou pravdepodobnosťou položiť základy archeologickej zbierky v Želiezovciach. V priebehu rokov sa jej obsah menil - zbierka sa rozšírila, ale časť nálezov aj stratila. Upresniť poznatky o zmenách jej obsahu dovoľuje porovnanie nálezov dnes uložených v AM SNM v Bratislave s publikovanou prvou správou z roku 1903 a jej súpisom z roku 1934. Ukazuje sa, že do múzea sa dostala jej väčšia časť, chýbajú prevažne exponáty zhotovené z bronzu. Nakoľko zbierka je rozsiahla, skladá sa z vyše 500 ks, rozdelili sme jej spracovanie do viacerých častí. Takéto delenie je možné, lebo v zbierke je prevažne zberový materiál. V prvej časti venujeme pozornosť kamenným, kosteným, bronzovým a železným ako i drobným predmetom z hliny (prasleny, závažia a iné) s dôrazom na ich presnú lokalizáciu, pokiaľ to podklady dovoľia. Ich stručný opis v katalógovej časti dopĺňa kresbná dokumentácia každého predmetu. V základe dodržiavame zásadu usporiadania nálezov podľa jednotlivých nálezísk v abecednom poradí. V záujme komplexnosti prehľadu venujeme rámcovo pozornosť aj niektorým stratným nálezom, ktoré sú významovo dôležité pre poznanie pravekého osídlenia tejto časti Slovenska, resp. majú širšiu publicitu.

Počiatky vzniku zbierky v Želiezovciach nepoznáme, ale už roku 1903 je v encyklopédii žúp a miest, časť Tekov zmienka, že manželka J. Kherndla, ktorý v tom čase bol správcom želiezovského veľkostatku, má archeologické nálezy. Zbierku bez bližšieho opisu dokumentuje výber cca 100 ks kovových a iných predmetov (okrem keramiky) s označením "želiezovská zbierka" - obr. 1 (Dillesz, 289). Časť tu vyobrazených exponátov sa spolu s ďalšími nálezmi dostala do múzea, čo dokazuje, že Kherndlovej zbierka sa po roku 1903 rozdelila medzi

dvoch, možno i viacerých záujemcov. Zachránila sa len tá časť, ktorú získala grófka Ernestína Coudenhove, majiteľka železovského kaštieľa. Táto ju rozšírila o ďalšie pamiatky, preto sa zbierka dnes často označuje ako "zbierka E. Coudenhoveovej". Ak vychádzame ale zo skutočnosti, že zbierka obsahuje nálezy zo Želiezoviec a jej širšieho okolia, že ju založila Kherndlová v Želiezovciach a potom táto zbierka existovala viac ako 40 rokov opäť v Želiezovciach, je výstižnejší jej pôvodný názov: železovská zbierka. V tejto súvislosti sa žiada vyzdvihnúť, že Kherndlová a Coudenhoveová sú v podstate prvé ženy na Slovensku, ktoré sa cieľavedome zamerali na záchranu archeologických nálezov, čím vytvorili jednu veľmi hodnotnú zbierku. Zásluha prvej je v založení zbierky, zásluha druhej v tom, že zbierku zachránila v podstate pre súčasnosť i budúcnosť.

Takéto porovnávanie nám ukazuje nové súvislosti v tom, že sa nejedná o dve samostatné zbierky v Želiezovciach; spolupatričnosť nálezov z roku 1903 s neskoršími nálezmi vytvára jeden celok, jednu zbierku, v ktorej histórii sú sledovateľné tri vývojové obdobia. V prvom - založenie zbierky Kherndlovou, ktorá obsahovala unikátne nálezy bronzovej industrie, ako i železné, kostené a sklenené pamiatky (obr. 1). Z nich po roku 1903 sa časť nálezov stratila. V druhom období sa E. Coudenhoveová zaujímala nielen o jej rast, ale o istú vedeckú podobu tým, že ju rozšírila o nálezy z prieskumov a výskumov a dala podmienky k jej vedeckému zhodnoteniu, sprostredkovala jej publikovanie roku 1924 a roku 1934. V tretej etape po roku 1934 do roku 1945/46<sup>3</sup> akoby zbierkotvorná činnosť stagnovala. Môžeme sem zaradiť niekoľko prírastkov ale opäť sa časť významom dôležitých pamiatok stratila.

Najviac podkladov k vývoju zbierky máme z jej druhého obdobia. E. Coudenhoveová roku 1924 podporila zisťovací výskum na svojom majetku v Sikenici, poloha Agátov dvor, ktorý realizoval rakúsky archeológ Herbert Mitscha-Märheim. Niekoľkými sondami preskúmal časť neolitického a eneolitického sídliska a zistil aj osídlenie v nasledujúcich obdobiach.



Obr. 1. Želiezovská zbierka. Stav z roku 1903.



Pre poznanie vývoja neolitických kultúr na Slovensku je významný práve jeho rozbor. Na základe prevažne črepového materiálu z tohto výskumu rozpoznal H. Mitscha-Märheim v rámci lineárnej kultúry jej mladšiu fázu. Túto pomenoval nie podľa náleziska, ale najskôr podľa Coudenhoveovej zbierky ako "železovský typ" - dnes železovská skupina (Mitscha-Märheim 1924,105, /Eisner, 1933,16)<sup>4</sup>. O niekoľko rokov neskôr Mitscha-Märheim spolu s viedenským archeológom Richardom Pittionim spracovali a vyhodnotili obsah železovskej zbierky a svoje výsledky publikovali roku 1934 v rakúskom odbornom časopise<sup>5</sup> (Mitscha-Märheim /Pittioni, 1934, 147-173). V tejto súvislosti môžeme právom spomenúť istý záporný vzťah niektorých súkromných zberateľov v 30-tich rokoch k celoslovenskej potrebe reprezentovať praveké osídlenie Slovenska, ktoré vtedy pripravoval J. Eisner.<sup>6</sup> V jeho súhrnej práci: Slovensko v pravéku sa spomínajú obidve zberateľky v Železovciach: Khendlová a Coudenhoveová, ale samotné nálezy zo zbierky sa citujú len okrajovo (Eisner, 1933,29,38, 63,87, pozn. 261,236), i keď viaceré z nich zásadne dopĺňujú a dokonca presahujú svojím významom praveké osídlenie južného Slovenska. Pravdepodobne nemal J. Eisner možnosť sa so zbierkou oboznámiť.

Veľkým prínosom spracovania zbierky z roku 1934 je skutočnosť, že sa sprehľadnila orientácia o nálezoch, a že dnes k exponátom poznáme náleziská. Pri ich určení vychádzali Mitscha-Märheim a Pittioni z inventára, preto pri opise každého predmetu uvádzajú príslušné inventárne číslo. Na niektorých predmetoch sú ešte dnes nálepky s pôvodným inventárnym číslom a niekedy i s názvom lokality. Citujú vyše 300 inventárnych čísiel, ale pri časti nálezov chýbajú. Takéto muzeálne spracovanie zbierky z dnešného pohľadu je zbytočné, pretože inventár múzeum nezískalo, pravdepodobne sa stratil. Nálezy, ktoré táto práca neobsahuje, pravdepodobne tvoria neskoršie prírastky, teda predmety, ktoré obohatili zbierku po roku 1934, napr. z Bíne, Kmeťova. Ak vychádzame z toho, že zbierka má regionálny charakter, nálezy, ktoré neboli publikované a nemajú označenie náleziska, lokalizujeme do širšieho okolia Železoviec. Výnimku tvoria tri predmety, ktoré sú z územia susedného Maďarska. Je to rímska bronzová spona s inv. č. 58 a avarské bronzové opaskové kovanie s označením náleziska Gyoma. (Tab. XVII,9,10). Z nich bronzová spona pochádza bezpečne z Khendlovej časti zbierky (obr. 1). Tieto nálezy Mitscha-Märheim a Pittioni v súpise vynechali, ale publikujú nádobu s inv. č. 200 z Drégely-Palanka, okr. Balassa Gyarmath (Mitscha-Märheim /Pittioni, 1934, 155) ako jediné nálezisko z Maďarska. Nasvedčuje to tomu, že pri publikovaní robili istý výber.

Ako sme už spomenuli, Mitscha-Märheim a Pittioni spracovali nálezy zo železovskej zbierky v súbore pamiatok z jednotlivých nálezísk. Pri ich označení použili pomenovanie obcí neplatné, t. j. pomaďarčené, ktoré vznikom ČSR zanikli. Pravdepodobne si túto administratívnu zmenu uvedomovali, preto v zátvorke použili úradný názov (podľa Štatistického lexikónu 1920, 1927, 1928). Napr. Magyarad (Maďarovce), Léva (Levice), Visk (Vyškovce) atď. Niekde ako nálezisko označili najprv polohu, potom až obec : ako Agátov dvor, obec Veľký Pesek. Polohy prevažne uvádzajú v nemeckom jazyku: Agathenhof. Zo súčasného pohľadu je situácia ešte zložitejšia, keďže po druhej svetovej vojne sa na Slovensku plošne premenovávali obce a tým topografické lokalizovanie mnohých nálezísk aj v železovskej zbierke je dosť neprehľadné, najmä pri tých obciach, ktoré sa zlúčili, napr. Maďarovce, pôvodne samostatná obec je dnes súčasťou Santovky, obec Veľký Pesek dnes Sikenica.<sup>7</sup> Navyše po roku 1989 sme svedkami ďalšieho premenovávania, resp. vrátenia sa k názvom za prvej ČSR. Preto pri lokačnom systéme vychádzame z poslednej nateraz platnej úpravy názvov obcí z roku 1972 (Majtán, 1972). Aby sa zachovala pramenná hodnota označujeme za úradným názvom obce v zátvorke starší názov, ktorý v literatúre uvádzajú Mitscha-Märheim a Pittioni. Ak je známa poloha, uvádzame ju za zátvorkou a to v slovenčine. Napr. Agátov dvor namiesto Agathenhof, poloha Meierhof - Maierov dvor. Polohy opísané širšie, týka sa to najmä Železoviec, citujeme v preklade, ako "Za zámočným parkom" - Hinter dem Schlosspark, atď. Prehľad lokalít s nálezmi zo železovskej zbierky v súlade s katalógom dopĺňa mapa nálezísk (tab. XVIII).

### Skladba zbierky

V prvej časti železovskej zbierky venujeme pozornosť drobným predmetom okrem štiepanej industrie, keramiky a niektorých uzavretých celkov, ako sú napr. skýtske a laténske pamiatky z hrobov. Rozsiahla kolekcia predmetnej časti obsahuje 153 zbierkových predmetov zo 14 slovenských nálezísk (okr. Levice a Nové Zámky) a dve z územia Maďarska (lokalita Gyoma, župa Békes, tab. XVII,9,10). Zastúpené sú bronzové nálezy (53 ks), hlinené prasleny (46 ks) a kamenné nástroje a iné výrobky z kameňa (22 ks), ďalej výrobky z kostí a parohov, z hlíny: závažia, vozové modely koliesok, pintadera, kahanec a sklené perly. Urččný rozsah príspevku nedovoľuje širší rozbor jednotlivých nálezov. Jeho cieľom je zviditeľnenie železovskej zbierky s poukazom na výnimočné, unikátne pamiatky, upresnenie istých súvislostí, napr. pri depote z údolia Ipl'a s dôrazom na pamiatky, ktoré obohatili zbierku po roku 1934.

Kamenné artefakty zastupujú bežné základné tvary nástrojov mladšej doby kamennej (Ličardus, 1960, 843, obr. 311): klin kopytovitého tvaru, ploché sekerky s jednostranne a dvojstranne zbrúseným ostrím, ktoré sa našli v Santovke, časť Maďarovce (tab. II,5-8,/, v Želiezovciach /tab. XIV,10,11) a početnejšie v Sikenici, poloha Agátov dvor (tab. III). Tieto najskôr pochádzajú z výskumu roku 1924 a súvisia s osídlením ľudu železovskej skupiny a badenskej kultúry. Patrí k nim aj kamenná podložka (tab. V,3), rovnako aj kamenné drvidlo z Hronoviec, časť Domaša (tab. I,9). Ojedinelý sekeromlat - fragment je zo Želiezoviec, poloha neznáma (tab. XIV,12) a brúsik z Hontianskej Vrby (tab. I,11).<sup>8</sup>

Druhou početnou zložkou sú prasleny kónického, dvojkónického, guľovitého a valcovitého tvaru, z nich niektoré zdobené, ako i ploché a kruhové. Najpočetnejšie sú zastúpené vo Výškovciach nad Ipl'om (tab. XII). Z nich dva sú pravdepodobne perlami: jedna guľovitého tvaru so špirálovitou výzdobou a kamenná valcovitého tvaru (tab. XII,12,18). Ďalej sa prasleny vyskytujú v Bíni (tab. I,2-4), Nýrovciach (tab. I,6,7), Tupej (tab. VI,1-3), v Želiezovciach (tab. XIV,1-3,5-9) a Sikenici (tab. IV,2,3,5-8,10) kde sa našiel aj železový črep nepravidelného tvaru v strede s vyvŕtaným otvorom, ktorý spĺňal najskôr funkciu praslena (tab. IV,6). Chronologické zatriedenie týchto praslenov je problematické, nakoľko viaceré typy nachádzajú uplatnenie v celom pravekom období (Paulík, 1973,50).

K sídliskovým nálezom, rovnako bližšie nedatovateľným, patria hlinené závažia a to bežného ihlancovitého tvaru zo Santovky (tab. II,9) a údolia Ipl'a (tab. VI,10), a valcovitého tvaru s dvoma otvormi na okrajoch (azda rybárske závažie) zo Sikenice - Agátov dvor, kde sa našiel aj fragment ihlancovitého tvaru (tab. V,1-2).

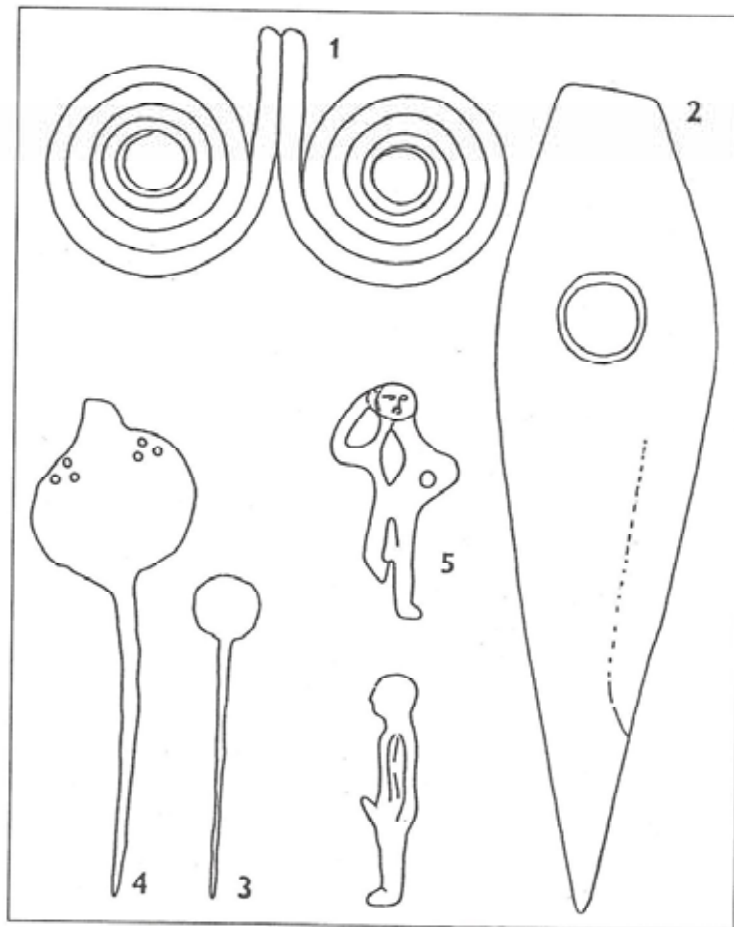
Pozoruhodným, ojedinelým nálezom z hlíny je pečatidlo (pintadera) zo Santovky, časť Maďarovce, bez nálezových okolností (tab. II,2). I keď sa tieto vyskytujú už koncom mladšej doby kamennej, jeho výzdoba (žliabky usporiadané do kríža) pripomína skôr aplikáciu výzdoby používanej na halštatských nádobách. Pečatidlá zo Záhorskej Vsi a z Čataja sú výzdo-  
bne odlišné (Novotný, 1958,48).

Ďalším ojedinelým nálezom z Pohronského Ruskova (tab. I,12) je väčší guľovitý, hlinený výrobok zdobený výrazne zvislými žliabkami - mlat, palcát, azda s funkciou kultového významu. Rovnako možno interpretovať aj veľký hlinený závesný kruh zdobený menšími dierkami v istom polkruhovitom rytme z okolia Želiezoviec (tab. XVI,1), súvisí, resp. dopĺňa rad neolitických závesných amuletov (Pavúk, 1981,72). Tvoril najskôr podklad pre ďalšiu výzdobu z organického materiálu; azda sa do kónických dierok vsúvali napr. brčky s perím.

Hlinené modely vozových plných koliesok s nábojom sa našli v Sikenici, Sazdiciach a v Želiezovciach (tab. IV,9; I,10; XIV,4); zastupujú najstarší typ a v tomto regióne pravdepodobne pochádzajú zo starobronzových sídlisk, najskôr s klasickou fázou maďarovskej kultúry (Farkaš, 1984,13; Točík, 1964,45).

Problematické je časové určenie kostených a parohových výrobkov, ktorých istú masovú produkciu zaznamenávame práve na starobronzových sídliskách: šidlá, hladidlo a škrabadlo z Tupej (tab. VI A, 4-7), kolík zo Santovky (tab. II,1), korčula zo Sikenice (tab. V,4). Kostená





Obr. 2. Želiezovská zbierka - stratené nálezy /rekonštrukcie z fotografií.  
1 - Sikenica - Agátov dvor, 2 - Sikenica, časť Trhyňa, 3-4 - Želiezovce, 5 - Svodov

korčula zo Želiezoviec (tab. XV,6) je snád' totožná s vyobrazenou v Kherndlovej časti zbierky (obr. 1).

Samostatná pozornosť patrí silne schematizovanému idolu zo Želiezoviec zhotovenému z jednej polovice dutej kosti, ktorá mu dáva z vnútornej strany lopatovitú podobu, tzv. spatula (tab. XV,4). Obdobné, i keď nie tak výrazné sa nachádzajú v lineárnej kultúre, napr. Hurbanovo, Biňa, Milanovce, Cífer-Pác (Čaplovič, 1956,317; Pavúk, 1980,40; Kolník,1980, obr. 73:2), a rozšírené sú aj v juhovýchodných oblastiach, v kultúre Starčevo-Kriš a Karanovo I (Garašanin, 1979, t.23:12).

V súbore nálezov želiezovskej zbierky, ktorej venujeme pozornosť, výrazne dominujú nie len počtom, ale i významom tie, ktoré prispievajú k poznaniu zložitého vývoja starobronzového obdobia na Pohorí. Do neskorého eneolitu je datovaný okuliarovitý závesok z masívneho medeného drôtu (obr. 2:1) typu Malé Leváre (Furmánek, 1980,7), ktorý sa našiel v Sikenici, poloha Agátov dvor, kde sa zistilo aj osídlenie s badenskou kultúrou. Druhým, ojedinelým nálezom je medený sekeromlat zo Sikenice, časť Trhyňa (obr. 2:2) typu Pločnik, datovaný do

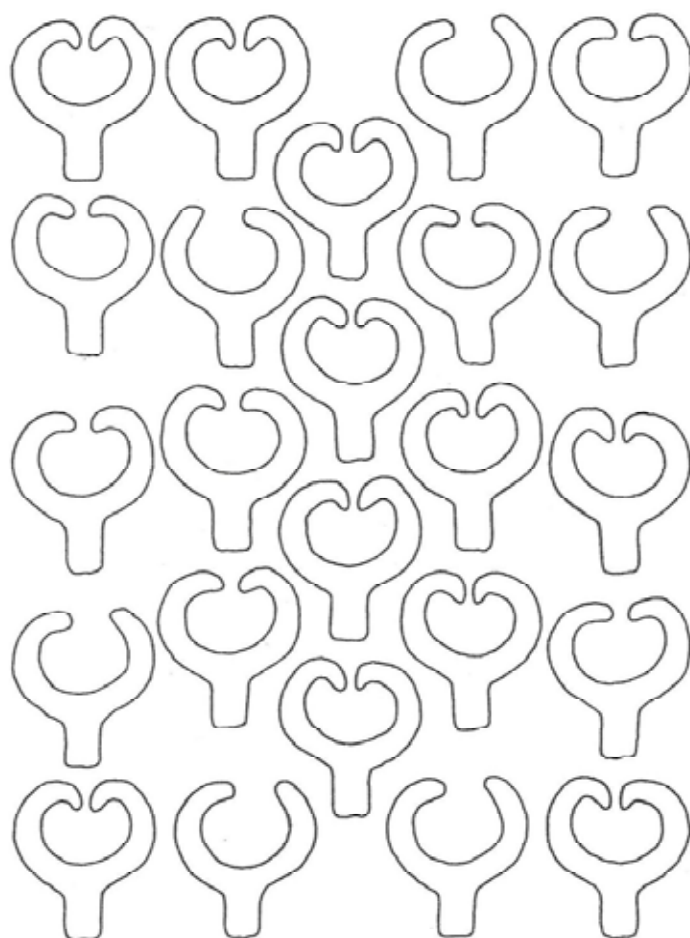
mladšej fázy tiszapolgárskej kultúry (Novotná, 1970, 19-21). Obidva tieto nálezy sa stratili, podobne ako ďalšie: dve ihlice zo Želiezoviec, ktoré sa našli pred rokom 1903 (obr. 1). Jednu, s guľovitou hlavičkou (obr. 2:3), objavili pri stavbe železnice, bližšie miesto neznáme; patrí hurbanovskej skupine - typ Hatzenhof/Weilohé (Novotná, 1980, 41, 45). Druhá je zo Želiezoviec, bližšie nálezisko neznáme, má terčovitú hlavičku (obr. 2:4) a patrí v rámci starobronzových ihlíc k unikátnemu typu (Novotná, 1980, 26-28). Vbíjaná výzdoba na plechovej hlavičke je zhodná s výzdobou terčovitej ihlice z Gemera a identická s výzdobou plechových srdcovitých záveskov z hromadného nálezú z údolia Ipl'a (tab. VIII-X) (Mitscha-Märheim/Pittioni, 1934, 170), čo navodzuje myšlienku na spolupatričnosť k jednému výrobnému stredisku. Datovanie: koniec únětickej kultúry (Novotná, 1976, 53-54).

Na produkciu ihlíc v oblasti Pohronia poukazuje fragment kamennej obojstrannej odlievacej formy z Bítne (tab. I,5); bližšie typovo neurčiteľných ihlíc, zachovala sa len časť ukončenia ihlíc.

Na bližšie neznámom mieste v okolí Želiezoviec sa našla spodná časť odlievacej formy pre dve tvarovo odlišné sekerky. Na jednej strane je negatív plochej sekerky s bočnými lištami, na druhej so špicatým schodkom (tab. XVI,2 a-b). Obidva typy vystupujú súbežne v klasickej fáze maďarovskej kultúry (Novotná, 1970,36-37, 40-41, 101-102). Kadlub je rozlomený so stopami sekundárneho prepálenia, najskôr už vyradený z procesu odlievania.

K výrazným starobronzovým kostným predmetom patrí postranica uzdy z parohu, z okolia Želiezoviec, ktorá nie je presne lokalizovaná (tab. XVII,1). Na maďarovských sídliskách sú početné doklady rozsiahlejšej kostenej industrie, medzi nimi aj bočnic zubadiel (Točík, 1959,27-30); ide o domácu produkciu. Postranica zo železovskej zbierky je vyhotovená z rozpoleného paroha, spodná strana hladká, vonkajšia zaoblená, leštená a zdobená zväzkami vodorovných jemne rytých línií. V rámci typológie bočnic vyskytujúcich sa od doby bronzovej až do halštatského obdobia, vyčlenila A. Mozsolicsová päť skupín (1953, 74 a ďalej). Uvedené zubadlo patrí do druhej - typ Tószeg, ktoré charakterizujú dva oválne otvory v strede a malé priečne otvory na oboch koncoch. Datovanie: prvá perioda doby bronzovej, horizont klasickej maďarovskej kultúry.

K najvýznamnejším nálezom a uzavretým celkom v železovskej zbierke patrí hromadný nález bronzov so širším označením náleziska: údolie Ipl'a. Do zbierky sa tento súbor dostal niekedy koncom minulého storočia a jeho rozsah a obsah dokumentuje nateraz len fotografia z roku 1903 a časť nálezov v AM SNM v Bratislave (obr. 1, tab. VII-XI). Predpokladáme, že na fotografii je zobrazený jeden celok, jeden depot, ktorý dopĺňa naše poznatky o jeho pôvodnom zložení. Radí sa k početným depotom koziderského horizontu v Karpatskej kotline a práve nálezisko pri obchodnej Ipeľskej ceste svedčí o spojnici Zadunajska s našim územím. Pôvodne depot obsahoval cca 93 ks., z ktorého do súčasnosti sa zachovalo 34, teda jedna tretina, 59 ks. sa stratilo (Mitscha-Märheim/Pittioni, 1934, 155).<sup>9</sup> Obsahuje iba okrasy, z nich najviac záveskov: obrátené srdcovité plechové závesky v počte 11 ks. (z nich jeden sa stratil - tab. VIII-X), kotvovité 17 ks. (tab. VII-VIII) a terčovité s krížovými rebrami v počte 5 ks. (tab. XI). Stratené: otvorené srdcovité - 24 ks. (obr. 3) a lievikovité závesky - 12 ks. (obr. 4).<sup>10</sup> K jeho obsahu patria i špirálovité rúrky s odhadom cca 16 ks., možno 20 ks. (obr. 4). Problematická je spolupatričnosť s depotom troch špiráliek a štyroch sibinských náušnic, údajne zlatých (Eisner, 1933, 63). K pokladu ale patrí trubicová náramenica bez koncových špirál, z ktorej sú v múzeu zlomky z bronzového pásika trojuholníkového prierezu (porovnaj obr. 1 a tab. VI,9), pri ktorých sa ako nálezisko uvádza údolie Ipl'a, Mitscha-Märheim a Pittioni ich v súpise vôbec nespomínajú. Súhrnne sa depot skladal z 93 predmetov, z toho bolo 69 záveskov, 1 náramenica, 16 špirálovitých rúrok z náhrdelníka ako súčasť najmä srdcovitých záveskov, 3 prstenc (?) a 4 náušnice (?). Svojím rozsahom sa depot radí k najväčším v Karpatskej kotline s obsahom záveskov svedčiacich o tvarovej variabilite pri súbežnosti piatich typov. V depote v Ercsi sa našli plechové srdcovité závesky spolu s otvorenými srdcovitými a so špirálovitými

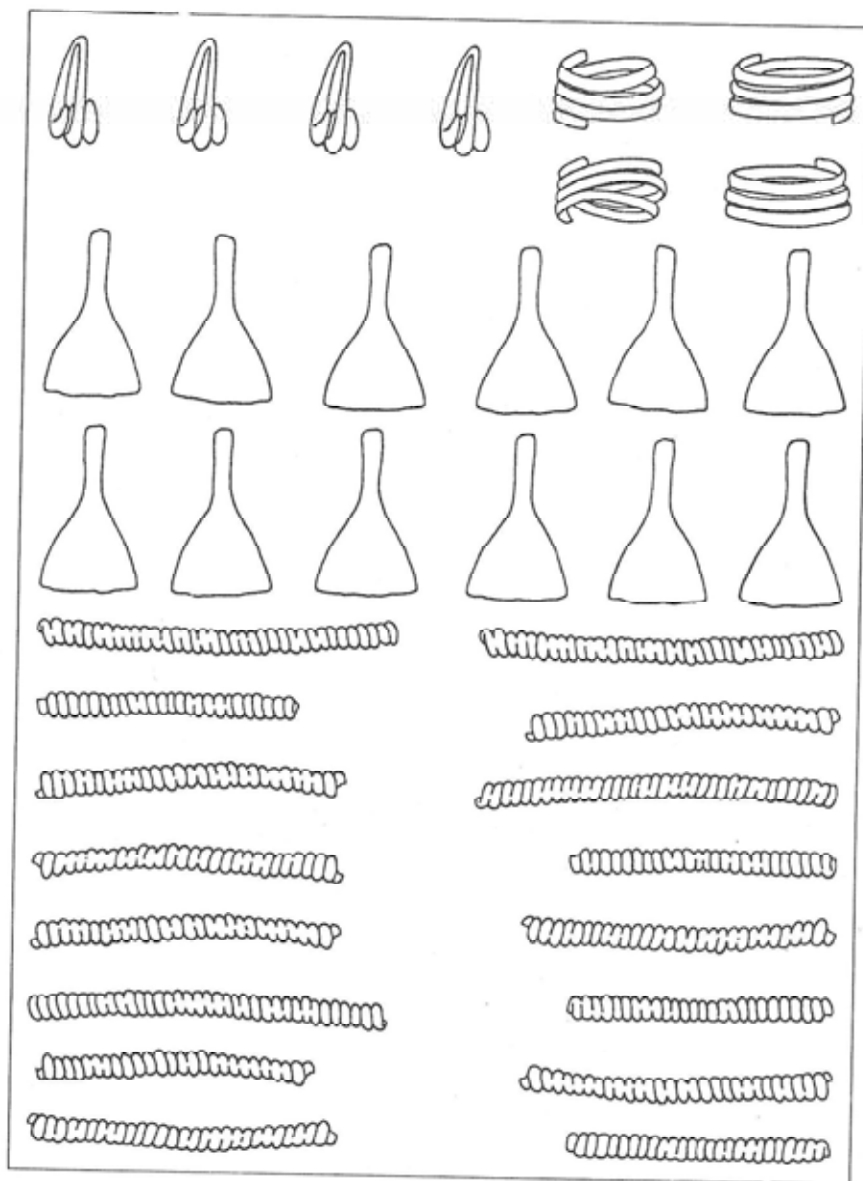


Obr. 3. Želiezovská zbierka. Stratené nálezy z depotu z údolia Ipľa.

rúrkami ako súčasť čelenky, A. Moszolicsovou (1967,208) datované do BA1. Obdobné zloženie má aj depot v Ostrihome. Najmladšie sú terčovité a lievikovité (depot v Hodejove-Furmáne, 1980) datované v rozpätí BA1 - BB1. Problematické sú sibínske náušnice, ktoré vystupujú prevažne na pohrebiskách únětickej kultúry ako i v počiatkovom mohylovom prostredí (Nesvady, Dolný Peter - Dušek 1969, 53, 71), rovnako aj špirálovité prstene. Rámcovo patrí hromadný nález z údolia Ipľa na začiatok strednej doby bronzovej.

Ďalší významný uzavretý celok v zbierke tvorí inventár kostrového hrobu zo Želiezoviec, poloha "Pri zámockom parku", ktorý sa odkryl pred viac ako polstoročím a dodnes má singulárne postavenie v karpatskom i stredodunajskom priestore. Z jeho obsahu sa po roku 1934 stratil krčiažtek, bronzové šidlo a ihlica s roztepanou hlavičkou zvinutou v očko, ktorá sa od rúrkovitých ihlíc líši tordovanou rovnou ihlou (Novotná, 1980, 39). Ďalej chýba časť pukličiek, najskôr z výzdoby opasku, ktoré sú zastúpené dvomi typmi: kruhový kónický (z počtu 18 sa zachovalo 6 ks.) a člnkovitý, (z počtu 6 ks. sa zachoval 1 kus), (porovnaj obr. 5 a tab. XIII B). Pri bronzovom noži sa žiada zdôrazniť, že pôvodne ide o kosák s výrazným dvojitým chrbtovým rebrom, ktorý bol upravený po odliatí do tvaru noža tým, že časť ostria sa obsekaním odstránila, resp. prešla na zadnú stranu a vonkajšie chrbtové rebro sa sformovalo do

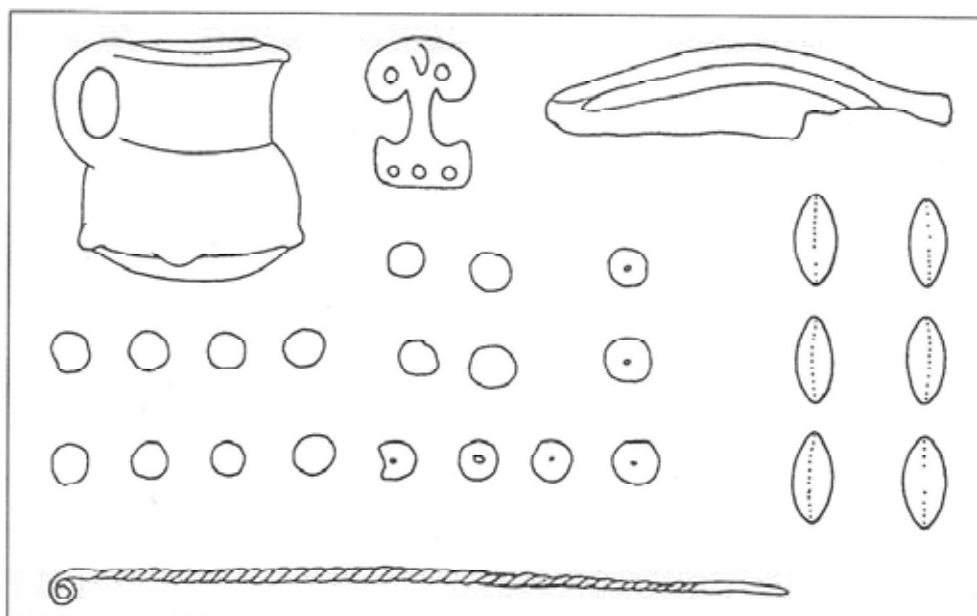




Obr. 4. Želiezovská zbierka. Stratené nálezy z depotu z údolia Ipľá.

krátkej úzkej rúčky (tab. XIII B, 14). Kosák, z ktorého sa nôž zhotovil má analógie v zadunajských depotoch, napr. v Uzde, datované A. Mozsolicsovou (1967, 66-68) do skupiny C stupňa BIII, ktorý je časovo zhodný s BA2 - BB. Posledným nálezom z hrobu je bronzová liata jednodielna opasková zápona (tab. XIII B,4). Táto zápona "pohronského typu" je v industrii bronzovej doby solitérna. Tvarovo vychádza zo starobronzovej parohovej industrie, kde doštičkovité zápony sa zhotovovali na maďarovských a otomanských sídliskách (Hájek, 1959, 290-291, obr. 2; Točík, 1959, 26). Zápona a kosákovitý nôž majú svoj pôvod v pred-





Obr. 5. Želiezovská zbierka. Obsah kostrového hrobu zo Želiezoviec (rekonštrukcia B. Hänsel)

chádzajúcim domácim prostredím. Ihlica so zvinutou hlavičkou v očko svojou tordovanou ihlou (vplyv kosziderských ihlic) patrí najskôr už k ihlám mohylového horizontu (Novotná, 1980, 39). B. Hänsel datuje želiezovský hrobový celok, najmä na základe noža, do začínajúcej strednej doby bronzovej v stredodunajskom priestore (Hänsel, 1968, 49, obr. 50). Rozborom je sledovateľné, že bronzová zápona, kosákovitý nôž a ihlica majú svoj pôvod v predchádzajúcom starobronzovom základe, okrem krčiažteka s jazykovitými výčnelkami na max. výduti, ktorý má analógie v počiatočnej fáze stredodunajskej mohylovej kultúry. Rámcovo môžeme hrobový celok zaradiť k formujúcej sa mohylovej kultúre včasnej fázy strednej doby bronzovej.

Vo Výchovciach nad Ipľom sa našli dve bronzové dýky, bližšie nálezné okolnosti nie sú známe. V rámci vývoja dýk doby bronzovej sa listovitá dýka s mierne zaobleným tylom a s dvoma zachovanými nitmi (tab. XIII A, 1) zaraďuje k typu Radzovce (Vladár, 1974, 46) - starší pilinský horizont na západe karpatský mohylový horizont. Táto dýka sa do zbierky dostala pred rokom 1903 (obr. 1). Druhá dýka (tab. XIII A,2) obohatila zbierku po roku 1934. Má výrazné stredové rebro, v hornej časti silne poškodená, náznakovite zachovaná časť zúženej rúčky - patrí do okruhu pescherských dýk s jazykovitou rukoväťou z mladšej doby bronzovej (Vladár, 1974, 50-53).

Pred rokom 1903 sa do želiezovskej zbierky taktiež dostal dvojramenný bronzový mlat, ktorý sa stratil (obr. 1). Z fotografie sú nečitateľné detaily pre jeho zaradenie do skupiny A až C - neskorá fáza strednej doby bronzovej až halštát (Novotná, 1970, 63-67).

Fragment bronzovej kopije s výrazným stredovým rebrom (tab. XVII, 2) zo strednej až mladšej doby bronzovej, bez udania náleziska, pochádza azda z kopije nájdennej pred rokom 1903 (obr. 1).

K unikátnym nálezom želiezovskej zbierky, žiaľ stratným po roku 1934, patrí bronzová figurka nahého muža s pravou rukou ohnutou ku guľatej hlave, s ľavou rukou v bok zo Svodova (prv Sudov, Szódó), okr. Levice. Táto figurálna plastika je ojedinelým nálezom z konca

minulého storočia, rovnako ako jej príbuzná soška z Veľkých Loviec, okr. Nové Zámky, uložená dnes v Múzeu v Bojniciach. Rozboru týchto prvých bronzových liatych plastiek na Slovensku (o výške 4,5-5 cm) spolu s problematikou ich pôvodu v širšom halštatskom prostredí (adriaticko-východoalpínska oblasť) s grécko-etruskými vplyvmi sa venoval už T. Kolník (1980, 16-19). Soška z Veľkých Loviec má na chrbtovej časti kruhový otvor na držadlo (Dillesz, 291 - kresba). Naopak u svodovskej plastiky je otvor pozdĺžny a to vpredu na prsiach, ktorý Mitscha-Märheim a Pittioni (1934, 171) považovali za výrobnú chybu pri odlievaní. Ak uvažujeme, že otvor na hrudi by súvisel s upevnením držadla ako u sošky z Veľkých Loviec, tvorila by táto plastika nepravdepodobne časť väčšieho súsošia (Strettweg ?). Pri oboch soškách je zvýraznený fallus, a pri rozbere kultovej symboliky T. Kolník poukázal, že pri figurke ithyphalického muža z Veľkých Loviec ide o zvýraznenie pŕs s možnou interpretáciou hermafroditického božstva. Tomuto by zodpovedala viac plastika zo Svodova s výraznými mužskými genitáliami a na prsiach s "mons veneris" (obr. 2:5). Mitscha-Märheim a Pittioni sošku ako talizman zaradili do doby laténskej. Do tohto obdobia patrí fragment nánožných bronzových kruhov z okolia Želiezoviec (tab. XVII,4).

Rímsky kahanec z 2. stor. v Leviciach (tab. I,8) nie je prekvapením. Rimania za Marca Aurélia prenikli od dunajského limitu na Pohronie. Do mladšej doby rímskej patrí bronzový otvorený náramok s kónickými rovno zrezanými koncami a náhrdelník z sklenených perál (tab. XVII, 3, 8), ktoré sa do zbierky dostali pred rokom 1903 (obr. 1). Problematikou z hľadiska funkcie a datovania je zaradenie miniatúrnej kónickej nádoby, sekundárne upravenej dvoma uškami do závesnej podoby, z Vyškoviec nad Ipľom (tab. XIII A,3). Azda je táto časťou súpravy dutých rímskych mier menších váhových jednotiek (v medicíne ?).

V porovnaní s pravekými nálezmi sú pamiatky z včasnostredovekého obdobia sporadické. Jedna bronzová náušnica so sklenenou perlou z Kmeťova (tab. I,1) je paralelná s podobným typom náušnic vyskytujúcich sa na slovansko-avarských pohrebiskách koncom 7. až v prvej pol. 8. storočia (Čilinská, 1975, 11). Druhá náušnica s hroziakovitým príveskom (tab. XV, 2) je z kostrového hrobu zo Želiezoviec, poloha Pri Meierovom dvore. Tvorila obsah hrobu s podobnou náušnicou, s krúžkom z bronzového drôtu a s nádobou, ktoré sa ale stratili (Mitscha-Märheim/Pittioni, 1934, 165, 172, t. 10:1, 2 a 4). Hrob je dokladom pohrebiska zo slovanského obdobia a môžeme ho datovať do 1. polovice 9. stor. (Eisner 1935, 371; Budinský-Krička, 1959, 30). K ojedinelým nálezom patrí ešte železný hrot šípú rombooidného tvaru zo Sikenice - Agátov dvor (tab. IV, 4), ktorý sa objavuje už na staromadžarských pohrebiskách (Točík, 1968, t. LIX: 1, 6).

Uvedené nálezy zo železovskej zbierky zastupujú širšiu škálu pamiatok z rôznych období praveku a rannej doby dejinnej a prispievajú k poznaniu osídlenia Pohronia, styčného územia východnej a západnej časti južného Slovenska.

## KATALÓG

Katalógová časť obsahuje opis každého predmetu podľa nálezísk v abecednom poradí. Pri označení lokality používame súčasný názov obce a okresu, v zátvorke názov starší, pod ktorým sa príslušný predmet v literatúre citoval a názov polohy, pokiaľ je známa. Za opisom a rozmermi je inventárne číslo AM SNM v Bratislave. Pri nálezoch, ktoré sú zahrnuté v práci H. Mitscha - Märheima a R. Pittioniho z roku 1934 uvádzame za inventárnym číslom rok 1934, stranu a tabuľku. Opis končí označením tabuľky, na ktorej je kresbne nález dokumentovaný.

*Blňa, okr. Nové Zámky (Bény)*

Praslen hlinený, plochý, hnedej farby. Rozmery:  $\phi$  3 cm, v. 1,3 cm,  $\phi$  otvoru 0,7 cm (inv. č. AP 2479).

**Tab. I, 2**

Praslen hlinený dvojkónického tvaru, zdobený vpichmi a rytými kľukatkami po obvode spodnej časti, hnedej farby. Rozmery:  $\phi$  3,1 cm, v. 2,1 cm,  $\phi$  otvoru 0,6 cm (inv. č. AP 2514).

**Tab. I, 3**

Praslen hlinený kónického tvaru, hnedej farby. Rozmery:  $\phi$  5,8 cm, v. 2,7 cm,  $\phi$  otvoru 0,9 cm (inv. č. AP 2480).

**Tab. I, 4**

Kadlub kamenný, fragment - časť obojstrannej formy na odlievanie ihlíc, obdĺžnikového tvaru s negatívnym ukončením ihlíc (jedna z nich mierne prehnutá) s koncami na spodnom okraji, zhotovený z kremenca, povrch a rovno zrezané boky vyhladené. Rozmery: zach. dl. 4,5 cm, š. 3-2,5 cm, hr. 1 cm (inv. č. AP 2385).

**Tab. I, 5**

*Hontianska Vrbica, okr. Levice (Fizes Gyarmat - Hontianske Ďarmoty)*

Brúsik kamenný obdĺžnikového tvaru, základňa plochá, chrbát polooblúkový. Rozmery: dl. 19,5 cm, š. 3,2 cm, v. 2,8 cm (inv. č. AP 2455 - R. 1934, s. 155).

**Tab. I, 11**

*Hronovce, okr. Levice (časť Domaša - Damasd)*

Drvidlo kamenné nepravidelného kónického tvaru, s vyhladenou rovno zrezanou základňou. Rozmery:  $\phi$  7,4 cm, v. 6,5 cm (inv. č. AP 2616).

**Tab. I, 9**

*Kmeťovo, okr. Nové Zámky*

Náušnica bronzová krúžková s dvomi uzlíkmi nad sebou a priveskom so sklenenou perlou čiernej farby. Rozmery: 3,8x4 cm (inv. č. AP 2403).

**Tab. I, 1**

*Levice, okr. Levice (Léva)*

Kahanec hlinený, kruhový s uškom, poškodený - miskovite prehnutý disk v strede s nálevným otvorom oddeleným od plecného prstenca výraznými kružnicami, horák odrazený, na časti zachovaného krátkeho krčka plastická volúta, uško so závesným otvorom, zdobený dvoma rytými čiarami, prečnieva nad okraj, pôvodne tehlovočervenej farby, miestami sekundárne prepálený do svetlo až tmavohnedej odtieňa. Rozmery: v. 3 cm, v. s uškom 5 cm, zach. dl. 9 cm, š. 6 cm,  $\phi$  d. 3,5 cm (inv. č. AP 2544 - R. 1934, s. 157, t. 7:2).

**Tab. I, 8**

*Nýrovce, okr. Levice (Nyir)*

Praslen hlinený dvojkónického tvaru, zdobený cik-cakovite usporiadanými vpichmi a krúžkami, hnedosivej farby. Rozmery:  $\phi$  3,4 cm, v. 2 cm,  $\phi$  otvoru 0,9 cm (inv. č. AP 2475).

**Tab. I, 6**

Praslen hlinený kruhový, plochý, zhotovený z črepu nádoby sivej farby. Rozmery:  $\phi$  2,7 cm, v. 0,8 cm,  $\phi$  otvoru 0,9 cm (inv. č. AP 2513 - R. 1934, s. 158).

**Tab. I, 7**

*Pohronský Ruskov, okr. Levice (Oroszka)*

Miat hlinený guľovitého tvaru, po obvode výrazne zvislé žliabky, s priečnym otvorom v strede, svetlohnedej farby. Rozmery:  $\phi$  11,2 cm, v. 9,2 cm,  $\phi$  otvoru 2,4 cm (inv. č. AP 2524 - R. 1934, s. 159, t. 7:15).

**Tab. I, 12**

*Sazdice, okr. Levice (Szézd)*

Koliesko hlinené s obojstranne zvýšeným kónickým obvodom otvoru, svetlohnedej farby. Rozmery:  $\phi$  3,6 cm, v. 1,7 cm,  $\phi$  otvoru 0,4 cm (inv. č. AP 2474 - R. 1934, s. 160).



**Tab. I 10**

*Santovka, okr. Levice (Szántó)*

Kolík kostený z parohu, poškodený, s vyhladenou ploškou pri hrote. Rozmery: zach. dl. 10,1 cm (inv. č. AP 2388 - R. 1934, s. 159).

**Tab. II, 1**

*Santovka, okr. Levice (časť Maďarovce - Magyarad)*

Pečatidlo hlinené kuželovitého tvaru, zdobené na základni rytou výzdobou v tvare kríža a stredovým rytým krúžkom, hnedá farba. Rozmery:  $\phi$  4,8 cm, v. 3,5 cm (inv. č. AP 2555).

**Tab. II, 2**

Praslen (?) - polotovár kruhového tvaru, zhotovený z črepu nádoby hnedej farby. Rozmery:  $\phi$  4,9 cm, hr. 0,8 cm (inv. č. AP 2598).

**Tab. II, 3**

Praslen (?) - polotovár, zhotovený z črepu nádoby, kruhového tvaru, hnedej farby. Rozmery:  $\phi$  6,4 cm, hr. 1 cm (inv. č. AP 2597).

**Tab. II, 4**

Sekerka kamenná, plochá lichobežníkového tvaru, so zaobleným jednostranne zbrúseným poškodeným ostrím, sivohnedá farba. Rozmery: dl. 4,6 cm, š. 3-4,5 cm, v. 1,4 cm (inv. č. AP 2448).

**Tab. II, 5**

Sekerka kamenná, plochá, štvorcového tvaru, so symetricky zaobleným dvojstranne zbrúseným ostrím, s odrazenou tylovou časťou, tmavosivá farba. Rozmery: zach. dl. 4 cm, š. 4,5 - 4,9 cm, v. 1,2 cm (inv. č. AP 2457).

**Tab. II, 6**

Sekerka kamenná, plochá, lichobežníkového tvaru, s poškodeným jednostranne zbrúseným ostrím, čierna farba. Rozmery: dl. 6,1 cm, š. 1,5-3,8 cm, v. 1,2 cm (inv. č. AP 2456).

**Tab. II, 7**

Sekerka kamenná lichobežníkového tvaru, s poškodeným dvojstranne zbrúseným oválnym ostrím a odrazeným tylom, hnedá farba. Rozmery: dl. 11 cm, š. 3,7-6,3 cm, v. 2,9 cm (inv. č. AP 2449).

**Tab. II, 8**

Závažie hlinené ihlancovitého tvaru, so štvorcovou základňou a zaoblenými rohmi, s priečnym otvorom v hornej tretine, na hornej ploške so žliabkom, svetlohnedá farba. Rozmery: v. 13,4 cm, š. 10,9 cm (inv. č. AP 2521).

**Tab. II, 9**

*Sikenica, okr. Levice (časť Veľký Pesek)*

*Poloha: Agátov dvor*

Sekerka kamenná, plochá, obdĺžnikového tvaru, so zaobleným poškodeným tylom a odrazeným ostrím, tmavosivá farba. Rozmery: dl. 8 cm, š. 2,1 - 5,8 cm, v. 1,5 cm (inv. č. AP 2461 - R. 1934, s. 148).

**Tab. III, 1**

Sekerka kamenná - fragment, plochá, lichobežníkového tvaru, s odrazeným tylom a ostrím, šedočierna farba. Rozmery: dl. 5,5 cm, š. 5,1 cm, v. 1,3 cm (inv. č. AP 2460 - R. 1934, s. 148).

**Tab. III, 2**

Sekerka kamenná, plochá, obdĺžnikového tvaru, so zaobleným ostrím a poškodeným tylom, tmavosivá farba. Rozmery: dl. 7,2 cm, š. 3-4,5 cm, v. 1,1 cm (inv. č. AP 2451 - R. 1934, s. 153, t. 4:9).

**Tab. III, 3**

Sekerka kamenná, plochá, obdĺžnikového tvaru, s dvojstranne zbrúseným zaobleným ostrím a poškodeným tylom, sivočierna farba. Rozmery: dl. 10,3 cm, š. 3,5-5,5 cm, v. 1,4 cm (inv. č. AP 2452 - R. 1934, s. 148, t. 1:2).

**Tab. III, 4**

Sekerka kamenná, plochá, obdĺžnikového tvaru, s oválnym poškodeným dvojstranne zbrúseným ostrím a odrazeným tylom, hnedej farby. Rozmery: dl. 4,5 cm, š. 3,2-3,9 cm, v. 1,2 cm (inv. č. AP 2458 - R. 1934, s. 148, t. 1:4).

**Tab. III, 5**

Sekerka kamenná, plochá, lichobežníkového tvaru, so zaobleným dvojstranne zbrúseným ostrím a zaobleným tylom, sivej farby. Rozmery: dl. 6,6 cm, š. 3,3-4,8 cm, v. 1,8 cm (inv. č. AP 2454 - R. 1934, s. 152).

**Tab. III, 6**

Klin kamenný kopytovitého tvaru, s konvexným ostrím a poškodeným tylom, tmavosivá farba. Rozmery: dĺ. 9 cm, š. 2,6 cm, v. 2,9 cm (inv.č. AP 2450 - R. 1934, s. 147, t. 1:1).

**Tab. III, 7**

Sekerka kamenná, plochá, lichobežníkového tvaru s mierne zaobleným jednostranne zbrúseným ostrím a poškodeným tylom, farba čierna. Rozmery: dĺ. 7,3 cm, š. 5,8 cm, v. 1,7 cm (inv.č. AP 2462 - R. 1934, s. 152).

**Tab. III, 8**

Sekerka kamenná, plochá, obdĺžnikového tvaru, so zaobleným jednostranne zbrúseným ostrím a odrazeným tylom, farba šedá. Rozmery: dĺ. 7,1 cm, š. 4,9 cm, v. 1,4 cm (inv. č. AP 2453 - R. 1934, s. 148).

**Tab. III, 9**

Nástroj kostený - hrot, zhotovený z parohu, povrch hladný. Rozmery: dĺ. 4,5 cm (inv. č. AP 2386 - R. 1934, s. 152).

**Tab. IV, 1**

Praslen hlinený dvojkónického tvaru, hnedočiernej farby. Rozmery:  $\phi$  3,3 cm, v. 3 cm,  $\phi$  otvoru 0,9 cm (inv. č. AP 2502 - R. 1934, s. 152).

**Tab. IV, 2**

Praslen hlinený kónického tvaru, s dovnútra vtlačenou žliabkami zdobenou základňou, sivohladej farby. Rozmery:  $\phi$  3,8 cm, v. 1,5 cm,  $\phi$  otvoru 0,9 cm (inv. č. AP 2504 - R. 1934, s. 152).

**Tab. IV, 3**

Hrot šípú železný s plochým romboídným hrotom a dlhším špicatým trňom kruhového prierezu. Rozmery: dĺ. 10,8 cm, š. 3,5 cm (inv. č. AP 2390 - R. 1934, s. 152, t. 4:7).

**Tab. IV, 4**

Praslen hlinený valcovitého tvaru, v strede s otvorom, svetlohnedá farba. Rozmery:  $\phi$  2 cm, v. 1,4 cm,  $\phi$  otvoru 0,4 cm (inv. č. AP 2499 - R. 1934, s. 152).

**Tab. IV, 5**

Praslen hlinený, plochý, zhotovený z črepu nádoby s rytými líniami, šedej farby. Rozmery:  $\phi$  2,9 cm, hr. 0,3 cm,  $\phi$  otvoru 0,5 cm (inv. č. AP 2505 - R. 1934, 152).

**Tab. IV, 6**

Praslen hlinený, dvojkónického tvaru, hnedej farby. Rozmery:  $\phi$  3 cm, v. 2 cm,  $\phi$  otvoru 0,9 cm (inv. č. AP 2501 - R. 1934, s. 153).

**Tab. IV, 7**

Praslen hlinený kónického tvaru, s dovnútra vtlačenou základňou, sivej farby. Rozmery:  $\phi$  3,6 cm, v. 1,8 cm,  $\phi$  otvoru 0,5 cm (inv. č. AP 2503 - R. 1934, s. 152).

**Tab. IV, 8**

Koliesko hlinené, z jednej časti poškodené, s obojstranne zvýšeným kónickým obvodom otvoru, hnedá farba. Rozmery:  $\phi$  7,6 cm, v. 2,8 cm,  $\phi$  otvoru 0,9 cm (inv. č. AP 2506 - R. 1934, s. 153).

**Tab. IV, 9**

Praslen hlinený, plochý, kruhového tvaru, hnedej farby. Rozmery:  $\phi$  3,6 cm, v. 1,2 cm,  $\phi$  otvoru 0,9 cm (inv. č. AP 2500 - R. 1934, s. 152).

**Tab. IV, 10**

Závažie hlinené - fragment hornej časti ihlancovitého tvaru so zachovanou časťou priečneho otvoru, svetlohnedá farba. Rozmery: v. 6,1 cm, š. 6 cm (inv. č. AP 2522).

**Tab. V, 1**

Závažie hlinené valcovitého tvaru, s dvoma priečnymi otvormi v hornej a dolnej tretine, na povrchu otláčky po prstovom modelovaní, svetlohnedej farby. Rozmery: v. 15,3 cm,  $\phi$  obvodu 8,1 cm,  $\phi$  otvorov 0,9 cm (inv. č. AP 2522).

**Tab. V, 2**

Podložka kamenná trecia nepravidelného oválneho tvaru, z jednej strany zrezaná, základňa rovná, spodná časť polobúlková, farba hnedočervenkastá. Rozmery: 19,5x16,5 cm, v. 5 cm (inv. č. AP 2515).

**Tab. V, 3**

*Sikenica, okr. Levice (časť Trhyňa - Tergenyje)*

Korčuľa kostená s prevŕtaným otvorom na jednom konci, poškodená, povrch hladný, Rozmery: dĺ. 18 cm, š. 4,5 cm,  $\phi$  otvoru 2,5 cm (inv. č. AP 2469).

**Tab. V, 4**

*Topá, okr. Levice (Tómpa)*

Praslen hlinený kónického tvaru, s dovnútra vŕačenou základňou, svetlohnedej farby. Rozmery:  $\phi$  2,8 cm, v. 1,8 cm,  $\phi$  otvoru 0,5 cm (inv. č. AP 2478).

**Tab. VI, 1**

Praslen hlinený kónického tvaru, so zvýšenou základňou, hnedej farby. Rozmery:  $\phi$  3,7 cm, v. 1,8 cm,  $\phi$  otvoru 0,5 cm (inv. č. AP 2478).

**Tab. VI, 2**

Praslen hlinený - fragment s dovnútra vŕačenou základňou, zdobený vpichmi, vrypami a nepravidelnou stredovou ryťou líniou, hnedá farba. Rozmery: v. 2,4 cm, š. 3,1 cm (inv. č. AP 2871).

**Tab. VI, 3**

Hladidlo kostené s vyhladenou spodnou časťou. Rozmery: dĺ. 8,4 cm (inv. č. AP 2467).

**Tab. VI, 4**

Šidlo kostené. Rozmery: dĺ. 3,8 cm (inv. č. AP 2464).

**Tab. VI, 5**

Šidlo kostené. Rozmery: dĺ. 6,8 cm (inv. č. AP 2465).

**Tab. VI, 6**

Nástroj kostený - škrabadlo trojuholníkového tvaru, na reznej strane s tromi zubkami. Rozmery: dĺ. 7,1 cm, š. 1,8 cm (inv. č. AP 2466).

**Tab. VI, 7**

*Údolie Ipl'a*

Spona bronzová (?) - nevýrazný fragment - časť mierne oblúkovitého hraneného lúčika prehnutého k zúženej časti zachycovača. Rozmery: dĺ. 5 cm,  $\phi$  0,6 cm (inv. č. AP 2433).

**Tab. VI, 8**

Náramenný špirálovitý kruh z bronzovej páskovej tyčinky trojuholníkovitého prierezu, zachované dva zlomky o troch závitoch zo stredovej časti. Rozmery:  $\phi$  5 cm, š. párika 0,6 cm (inv. č. AP 2398 -2399).

**Tab. VI, 9 a-b**

Závažie hlinené ihlanovitého tvaru, so štvorcovou základňou a s priečne prevŕtaným otvorom v hornej tretine. Rozmery: v. 6,2 cm, š. 4 cm (inv. č. AP 2577).

**Tab. VI, 10**

Závažky bronzové liate, kotvovitého tvaru, 17 ks - spodná strana rovno zrezaná, horná oblúkovitá, hranená. Základný tvar písmena A s koncami zaokrúhlenými, pri štyroch kusoch konce spojené, v hrotitej časti vyrazený otvor pravidelného i nepravidelného kruhu. Rozmery: v. 4,5 cm, š. 4,9 cm (inv. č. AP 2406 - 2422 - R. 1934, s. 155, t. 6:2-7).

**Tab. VII, 1-12, VIII, 13-17**

Závažky plechové z bronzu, srdcovité, 10 ks - v tvare obráteného srdca so širším závesným páskom s koncom zvinutým do očka, okraje lemované husto vedľa seba vybíjanými vpichmi, zdobené dvoma trojicami vybíjaných vpichov v zaoblenej časti a pri závesnom pásku jedným vpichom, viaceré poškodené. Rozmery: v. 7,7-8,7 cm, š. 8-8,5 cm (inv. č. AP 2423-2432 - R. 1934, s. 155, t. 6:8,9).

**Tab. VIII, 18-19, IX, 20-21, X, 22-27**

Závažky kruhové bronzové liate s krížovými rebrami, 5 ks. opatrené vyrazenými závesnými kruhovými a nepravidelnými oválnymi otvormi, miestami s poškodeným okrajom. Rozmery:  $\phi$  5,2 cm (inv. č. AP 2434-2438 - R. 1934, s. 155, t. 10-13).

**Tab. XI, 28-32**

*Výškovce nad Ipl'om, okr. Levice (Vísk)*

Praslen hlinený dvojkónického tvaru, hnedej farby. Rozmery:  $\phi$  4,5 cm, v. 3 cm,  $\phi$  otvoru 0,6 cm (inv. č. AP 2490 - R. 1934, s. 162).



**Tab. XII, 1**

Praslen hlinený dvojkónického tvaru svetlohnedej farby. Rozmery:  $\phi$  3,8 cm, v. 2,4 cm,  $\phi$  otvoru 0,8 cm (inv. č. AP 2488 - R. 1934, s. 162).

**Tab. XII, 2**

Praslen hlinený guľovitého tvaru hnedej farby. Rozmery:  $\phi$  3,5 cm, v. 3 cm,  $\phi$  otvoru 0,6 cm (inv. č. AP 2491 - R. 1934, s. 162).

**Tab. XII, 3**

Praslen hlinený tvaru sploštenej gule, hnedá farba. Rozmery:  $\phi$  5,2 cm, v. 3 cm,  $\phi$  otvoru 0,7 cm (inv. č. AP 2484 - R. 1934, s. 162).

**Tab. XII, 4**

Praslen hlinený kónického tvaru hnedej farby. Rozmery:  $\phi$  4,1 cm, v. 1,2 cm,  $\phi$  otvoru 0,6 cm (inv. č. AP 2485 - R. 1934, s. 162).

**Tab. XII, 5**

Praslen hlinený dvojkónického tvaru hnedej farby. Rozmery:  $\phi$  5,4 cm, v. 3 cm,  $\phi$  otvoru 0,7 cm (inv. č. AP 2486 - R. 1934, s. 162).

**Tab. XII, 6**

Praslen hlinený guľovitého tvaru hnedej farby. Rozmery:  $\phi$  3,3 cm, v. 2,3 cm,  $\phi$  otvoru 0,8 cm (inv. č. AP 2492 - R. 1934, s. 162).

**Tab. XII, 7**

Praslen hlinený guľovitého tvaru svetlohnedej farby. Rozmery:  $\phi$  3,6 cm, v. 2,8 cm,  $\phi$  otvoru 0,9 cm (inv. č. AP 2487 - R. 1934, s. 162).

**Tab. XII, 8**

Praslen hlinený kónického tvaru hnedej farby. Rozmery:  $\phi$  3,4 cm, v. 1,8 cm,  $\phi$  otvoru 0,5 cm (inv. č. AP 2493 - R. 1934, s. 162).

**Tab. XII, 9**

Praslen hlinený - polovica - dvojkónického tvaru šedej farby. Rozmery:  $\phi$  2,8 cm, v. 2,2 cm (inv. č. AP 2497 - R. 1934, s. 162).

**Tab. XII, 10**

Praslen hlinený dvojkónického tvaru svetlohnedej farby. Rozmery:  $\phi$  3 cm, v. 1,8 cm,  $\phi$  otvoru 0,9 cm (inv. č. AP 2489 - R. 1934, s. 162).

**Tab. XII, 11**

Perla hlinená guľovitého tvaru, zdobená rytými špirálami, hnedá farba. Rozmery:  $\phi$  2,5 cm, v. 1,9 cm,  $\phi$  otvoru 0,8 cm (inv. č. AP 2473 - R. 1934, s. 162).

**Tab. XII, 12**

Praslen hlinený dvojkónického tvaru hnedej farby. Rozmery:  $\phi$  3 cm, v. 1,8 cm,  $\phi$  otvoru 0,6 cm (inv. č. AP 2494 - R. 1934, s. 162).

**Tab. XII, 13**

Praslen hlinený dvojkónického tvaru, zdobený rytými nepravidelnými cik-cakovitými líniami, svetlohnedá farba. Rozmery:  $\phi$  4 cm, v. 2,7 cm,  $\phi$  otvoru 1 cm (inv. č. AP 2471 - R. 1934, s. 162).

**Tab. XII, 14**

Praslen hlinený dvojkónického tvaru, zdobený dvomi radmi viacnásobnými rytými kľukatkami ohraničenými obvodovými líniami. Rozmery:  $\phi$  2,9 cm, v. 2,3 cm,  $\phi$  otvoru 1 cm (inv. č. AP 2498 - R. 1934, s. 162).

**Tab. XII, 15**

Praslen hlinený plochý, kruhového tvaru, zhotovený z črepu nádoby tehlovočervenej farby. Rozmery:  $\phi$  3,7 cm, hr. 0,6 cm,  $\phi$  otvoru 0,7 cm (inv. č. AP 2496 - R. 1934, s. 162).

**Tab. XII, 16**

Praslen hlinený dvojkónického tvaru hnedej farby. Rozmery:  $\phi$  2,9 cm, v. 1,8 cm,  $\phi$  otvoru 0,8 cm (inv. č. AP 2472 - R. 1934, s. 162).

**Tab. XII, 17**

Praslen kamenný z výpencového fľovca, valcovitého tvaru, zdobený tromi rytými obvodovými líniami, sivá farba. Rozmery:  $\phi$  2,3 cm, v. 1,6 cm,  $\phi$  otvoru 0,5 cm (inv. č. AP 2490 - R. 1934, s. 162).

**Tab. XII, 18**

Praslen hlinený plochý kruhového tvaru, zhotovený z črepu nádoby hnedej farby. Rozmery:  $\phi$  2,7 cm, hr. 0,6 cm,  $\phi$  otvoru 0,6 cm (inv. č. AP 2495 - R. 1934, s. 162).

**Tab. XII, 19**

Guľa hlinená hnedej farby. Rozmery:  $\phi$  4,7 cm (inv. č. AP 2518).

**Tab. XII, 20**

Dýka bronzová liata, listovitého tvaru s nevýrazným stredovým rebrom; tyl oblúkovitý s dvoma masívnymi nitmi s rozšpanými hlavičkami do kruhovej plôšky na oboch stranách. Rozmery: dl. 13,5 cm, max. š. 2,3 cm (inv. č. AP 2391 - R. 1934, s. 162, t. 8:26).

**Tab. XIII A, 1**

Dýka bronzová liata, listovitého tvaru s výrazným stredovým rebrom lemovaným pozdĺžnymi žliabkami, tyl prechádza v zúženú rukoväť, poškodený. Rozmery: dl. 13,5 cm, š. 2,5 cm (inv. č. AP 2392).

**Tab. XIII A, 2**

Mištička bronzová liata, miniatúrna: kónická s rovným dnom a rytým obvodovým kruhom; na okraji sekundárne pripevnené vodorovné ušká (jeden poškodený) z pásovitého drôtu odlišného zloženia, konce na vnútornej strane rozdelené proti sebe. Rozmery: v. 2 cm,  $\phi$  ústia 2,5 cm,  $\phi$  dna 1 cm (inv. č. AP 2393 - R. 1934, s. 162, t. 9:4).

**Tab. XIII A, 3**

*Železovce, okr. Levice (Zseliz)*

*Poloha: Za zámočným parkom*

Zápona doštičková z bronzovej liaty, obdĺžnikového tvaru so stredovým pásikom, na jeho jednom konci priečny pásik s tromi kruhovými otvormi v rade, ukoušený na okrajoch hrotito, na druhej strane oválny polooblúk s dvoma kruhovými otvormi, na spodnej strane v strede hrotitý, v polooblúku prehnutý záchytný háčik. Rozmery: dl. 5 cm, š. 3-3,5 cm (inv. č. AP 2396 - R. 1934, s. 065, t. 9:28).

**Tab. XIII B, 4**

Puklička z bronzového plechu oválneho prierezu, kónická s výrazným stredovým lomom. Rozmery: dl. 3 cm, max. š. 1,5 cm (inv. č. AP 2400 - R. 1934, s. 165, t. 9:30).

**Tab. XIII B, 5**

Puklička z bronzového plechu, hrotitej formy, kruhového prierezu - 8 ks, z nich 5 má na hrote väčšiu - menšiu dierku. Rozmery: v. 0,5 cm,  $\phi$  1,3 cm (inv. č. AP 2401 - R. 1934, s. 165, t. 9:29).

**Tab. XIII B, 6-13**

Nožik bronzový, listy upravený, kosákovitej formy: oblúkovitý chrbát zosilnený výrazne plastickým rebrom a ryhou, na pravej strane rebro mierne rozšpané a prehnuté dohora v krátku rúčku, pod ňou čepeľ odsekaná do pravouhlého lomu; spodná časť hladká, na jednom mieste časť čepele spätne vyhnutá. Rozmery: dl. 13,3 cm, dl. rúčka 4 cm, max. š. 2,8 cm (inv. č. AP 2394 - R. 1934, s. 165, t. 9:25).

**Tab. XIII B, 14**

*Poloha: Albertov dvor*

Praslen hlinený dvojkónického tvaru čiernej farby. Rozmery:  $\phi$  3,3 cm, v. 1,9 cm,  $\phi$  otvoru 0,6 cm (inv. č. AP 2481).

**Tab. XIV, 1**

Praslen hlinený kónického tvaru, hnedej farby. Rozmery:  $\phi$  5 cm, v. 2,8 cm,  $\phi$  otvoru 0,5 cm (inv. č. AP 2483).

**Tab. XIV, 2**

Praslen hlinený dvojkónického tvaru, hnedej farby. Rozmery:  $\phi$  4,1 cm, v. 2,8 cm,  $\phi$  otvoru 0,8 cm (inv. č. AP 2492).

**Tab. XIV, 3**

Záverok kamenný z jemného pieskovca úzkeho obdĺžnikového tvaru, v strede mierne zosilnený a prehnutý dovnútra, s otvorom prevrtaným v hornej časti, z ktorého v strede vychádza kolmá hlboká ryha až k dolnému okraju. Rozmery: dl. 4,7 cm, š. 1,8 cm,  $\phi$  otvoru 0,4 cm (inv. č. AP 2384).

**Tab. XV, 1**

*Poloha: Na brehu potoka pri zámku*

Praslen hlinený dvojkónického tvaru svetlohnej farby. Rozmery:  $\phi$  3,5 cm, v. 2,4 cm,  $\phi$  otvoru 1,2 cm (inv. č. AP 2512).

**Tab. XIV, 9**

*Poloha: Majnolie*

Sekerka kamenná obdĺžnikového tvaru so zaobleným tylom a s nepravidelným odrazeným ostrím, čierna farba. Rozmery: dl. 5,8 cm, š. 3,1, v. 2,1 cm (inv. č. AP 2447 - R. 1934, s. 164).

**Tab. XIV, 11**

Idol kostený plochý, trojuholníkového tvaru s poloblúkovo odsadenou hrotitou hornou časťou, povrch hladný, zo spodnej strany so stopami štruktúry kosti. Rozmery: dl. 9,3 cm, š. 3,4 cm (inv. č. AP 2405 - R. 1934, s. 164).

**Tab. XV, 4**

Kosa železná - časť so sekundárne zakriveným hrotom čepele a poškodeným ostrím. Rozmery: dl. 19 cm, dl. zakrivenej časti 6,5 cm, š. 3,9 cm (inv. č. AP 2459).

**Tab. XV, 7**

*Poloha: Pri Maierovom dvore*

Náušnica bronzová, otvorená s hroziakovým priveskom a dvomi uzlíkmi na spodnom oblúku. Rozmery: 2,4x1,8 cm (inv. č. AP 2402 - R. 1934, s. 165, t. 10:3).

**Tab. XV, 2**

*Poloha: Železovský park*

Korčuľa kostená, povrch hladný. Rozmery: dl. 20 cm, š. 3,1-4,6 cm, v. 3 cm (inv. č. AP 2468).

**Tab. XV, 6**

*Poloha neznáma*

Koliesko hlinené s jednostranne zvýšeným kónickým obvodom otvoru hnej farby. Rozmery:  $\phi$  9 cm, v. 2,2 cm,  $\phi$  otvoru 0,6 cm (inv. č. AP 2507).

**Tab. XIV, 4**

Praslen hlinený dvojkónického tvaru, hnej farby. Rozmery:  $\phi$  5,5 cm, v. 2,9 cm,  $\phi$  otvoru 1,1 cm (inv. č. AP 2509).

**Tab. XIV, 5**

Praslen hlinený dvojkónického tvaru, tmavohnej farby. Rozmery:  $\phi$  3,6 cm, v. 3 cm,  $\phi$  otvoru 1,1 cm (inv. č. AP 2511).

**Tab. XIV, 6**

Praslen hlinený plochý kruhového tvaru, svetlohnej farby. Rozmery:  $\phi$  4,4 cm, v. 1,3 cm,  $\phi$  otvoru 0,7 cm (inv. č. AP 2508).

**Tab. XIV, 7**

Praslen hlinený guľovitého tvaru, svetlohnej farby. Rozmery:  $\phi$  2,8 cm, v. 1,9 cm,  $\phi$  otvoru 0,7 cm (inv. č. AP 2510).

**Tab. XIV, 8**

Sekerka kamenná, plochá, obdĺžnikového tvaru so zaobleným dvojstranne zbrúseným poškodeným ostrím a odrazeným tylom, čiernej farby. Rozmery: dl. 4,6 cm, š. 3 cm, v. 1,3 cm (inv. č. AP 2446).

**Tab. XIV, 10**

Sekeromlat kamenný - fragment hornej časti so zaobleným tylom a kolmým zbrúseným otvorom, hnej farby. Rozmery: zach. dl. 7,5 cm, š. 4,4 cm, v. 4,3 cm (inv. č. AP 2459).

**Tab. XIV, 12**

Terčik hlinený, plochý, horná časť s plastickým okrajom, základňa rovná, svetlohnej farby. Rozmery:  $\phi$  4,4 cm, hr. 0,9 cm (inv. č. AP 2548).

**Tab. XIV, 13**

Koliesko hlinené kotúčovitého tvaru, v strede s otvorom, na oboch stranách zdobené rytými líčovitě usporiadanými líniami a vpichmi, svetlohnej farba. Rozmery:  $\phi$  4,5 cm, v. 1,2 cm,  $\phi$  otvoru 0,6 cm (inv. č. AP 2470 - R. 1934, s. 163).



**Tab. XIV, 14**

Perla zo sklovitej pasty - fragment, sekundárne prepálený, žltohnedej farby, zdobená očkami modrozelenej farby. Rozmery:  $\phi$  2,3 cm (inv. č. AP 2442).

**Tab. XV, 3**

Nástroj kostený (hladidlo?), hladný, hrot zaoblený, vrch mierne oválny. Rozmery: dĺ. 8,3 cm, v. 1 cm (inv. č. AP 2387).

**Tab. XV, 5**

*Okolie Želiezoviec*

Závesok hlinený, diskovitý, pri okraji väčší kruhový závesný otvor, pod ním v polkruhoch nepravidelne usporiadané menšie kónicky vŕtané otvory, horná plocha mierne polooblúkovitá, spodná rovno zrezaná, časť okraja poškodený, svetlohndej farby. Rozmery:  $\phi$  9 cm (inv. č. AP 2441).

**Tab. XVI, 1**

Kadľub s obojstranne odlievacou formou na sekerky: na jednej strane negatív úzkej plochej sekerky s mierne rozšíreným ostrím a bočnými listami, ku základni šikmo situovaná (rozmery: dĺ. 13 cm, š. ostria 4 cm, š. tylu 2 cm), na druhej strane negatív sekerky so špicatým schodkom, ostrie vejárovite rozšírené, tylo zúžené, paralelná so stredovou osou (rozmery: dĺ. 13,5 cm, š. ostria 4 cm, š. tylu 2 cm). Obidve začínajú tylom pri zrezanou hrote trojuholníkovitého tvaru kadľuba, rozlomený na dve časti, hrany rovno zrezaných bokov miestami poškodené. Kadľub z pieskovca silne sekundárne prepálený do tehlovhnedého až čierneho sfarbenia. Rozmery: dĺ. 14 cm, š. hore 3,5 cm, š. dole 8-10 cm, hr. 3 cm (inv. č. AP 2554).

**Tab. XVI, 2 a-b**

Postranica uzdy z prerezaného paroha: polooblúkovitá horná strana prechádza v opracovaný, zo spodnej časti zoseknutý hrot, sekundárne poškodený; v strede dva obdĺžnikové otvory a na obidvoch stranách s priečnymi malými kruhovými otvormi, povrch zdobený jemne rytými polooblúkovitými zväzkami čiar, spodná strana hladená so stopami kostnej drene. Rozmery: dĺ. 12 cm, š. 2 cm, v. 1 cm (inv. č. AP 2389).

**Tab. XVII, 1**

Kopija bronzová - fragment špice s výrazným stredovým rebrom. Rozmery: dĺ. 7,5 cm, v. 1,7 cm (inv. č. AP 2895).

**Tab. XVII, 2**

Náramok otvorený z bronzovej tyčinky kruhového prierezu s kónicky zosilnenými rovno zrezanými koncami. Rozmery:  $\phi$  6,8 cm (inv. č. AP 2397).

**Tab. XVII, 3**

Nánožný kruh bronzový - fragment: dve dvojice dutých pologulí s hladkým nezdobeným povrchom. Rozmery: 5,5x3,5 cm (inv. č. AP 2440).

**Tab. XVII, 4**

Perla valcovitého tvaru, zhotovená z kriodového sedimentu, bielej farby. Rozmery: dĺ. 2,2 cm,  $\phi$  2,2 cm (inv. č. AP 2443).

**Tab. XVII, 5**

Perla sklená rúrkovitého tvaru bielej farby. Rozmery: dĺ. 1,2 cm,  $\phi$  0,9 cm (inv. č. AP 2443).

**Tab. XVII, 6**

Perla zo sklenej pasty guľovitého tvaru, hnedočervenej farby. Rozmery:  $\phi$  1,8 cm, (inv. č. AP 2443).

**Tab. XVII, 7**

Náhrdelník zo sklenených perál - 32 ks.: 1 - guľaté väčšie aj menšie perly zo skla a sklovitej pasty bielej, červenastej, bledomodrej, modrej a zelenej farby 2 - perly guľaté zo sklovitej pasty čiernej farby so zelenými očkami 3 - sklená perla valcovitého tvaru bielej farby 4 - facetované perly okrovej a hnedej farby.

**Tab. XVII, 8**

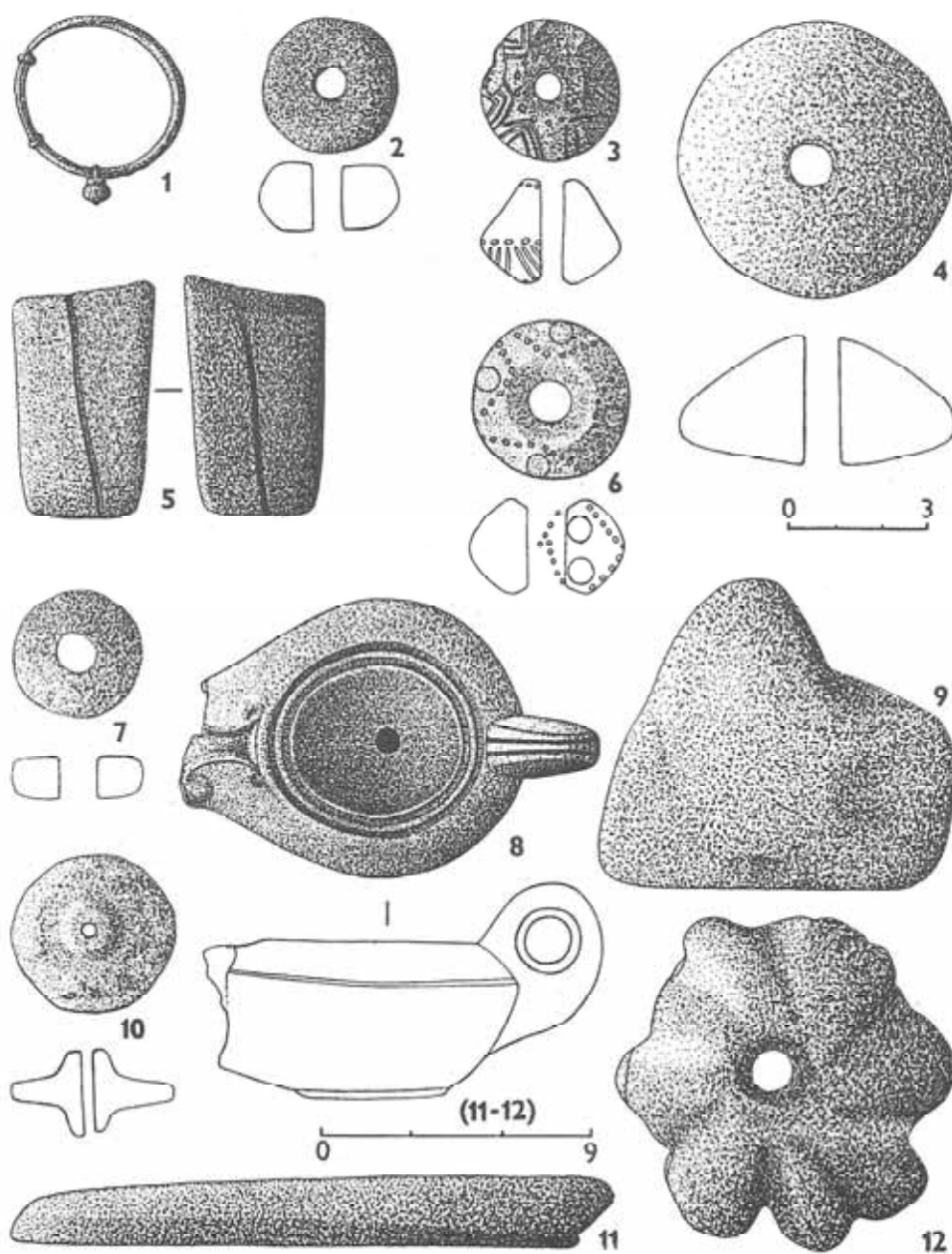
*Maďarsko*

*Gyoma, župa Békés*

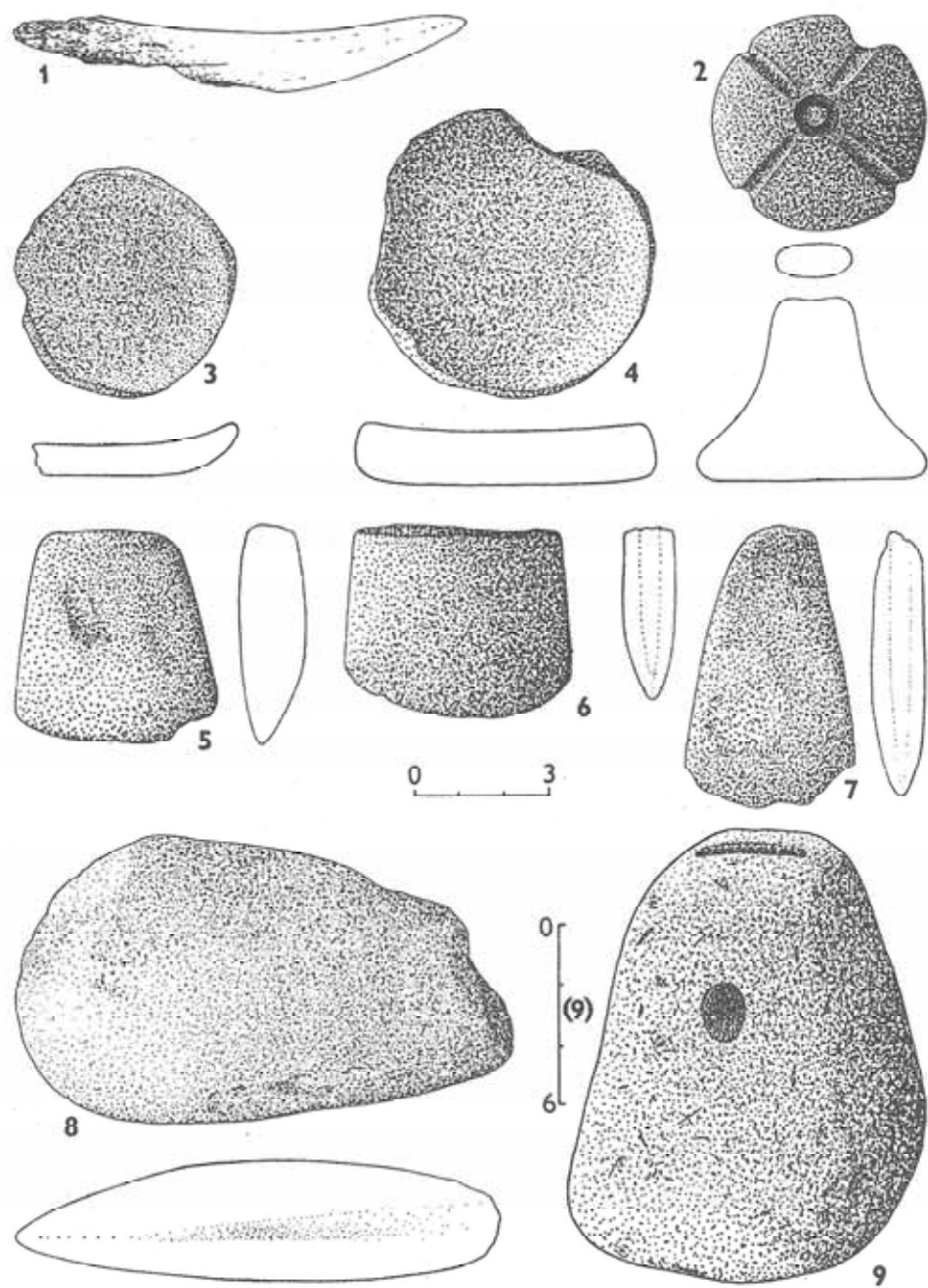
Spona bronzová masívna, kolienkovitá s polkruhovou záhlavnou doštičkou v strede po obvode s hlbokou ryhou, pod ňou záchytný háčik (vinutie a ihla chýba), lúčik výrazne hranený ukončený s dohora zdvihnutou pätkou s plastickou bodkou, po obvode v strede hlboká ryha; pätko s naznačeným odsadením prechádza vo vysoký zachycovač ukončený polooblúkovite so záchytným výrezom pre ihlu. Rozmery: v. 2,8 cm, dĺ. 5 cm, (inv. č. AP 2444).

**Tab. XVII, 9**

Kovanie opaska jazykovité bronzové liate so šarnierom, závesok chýba, výzdoba s motívom štylizovanej palmy. Rozmery: dĺ. 2,5 cm, š. 1,5 cm (inv. č. AP 2404).

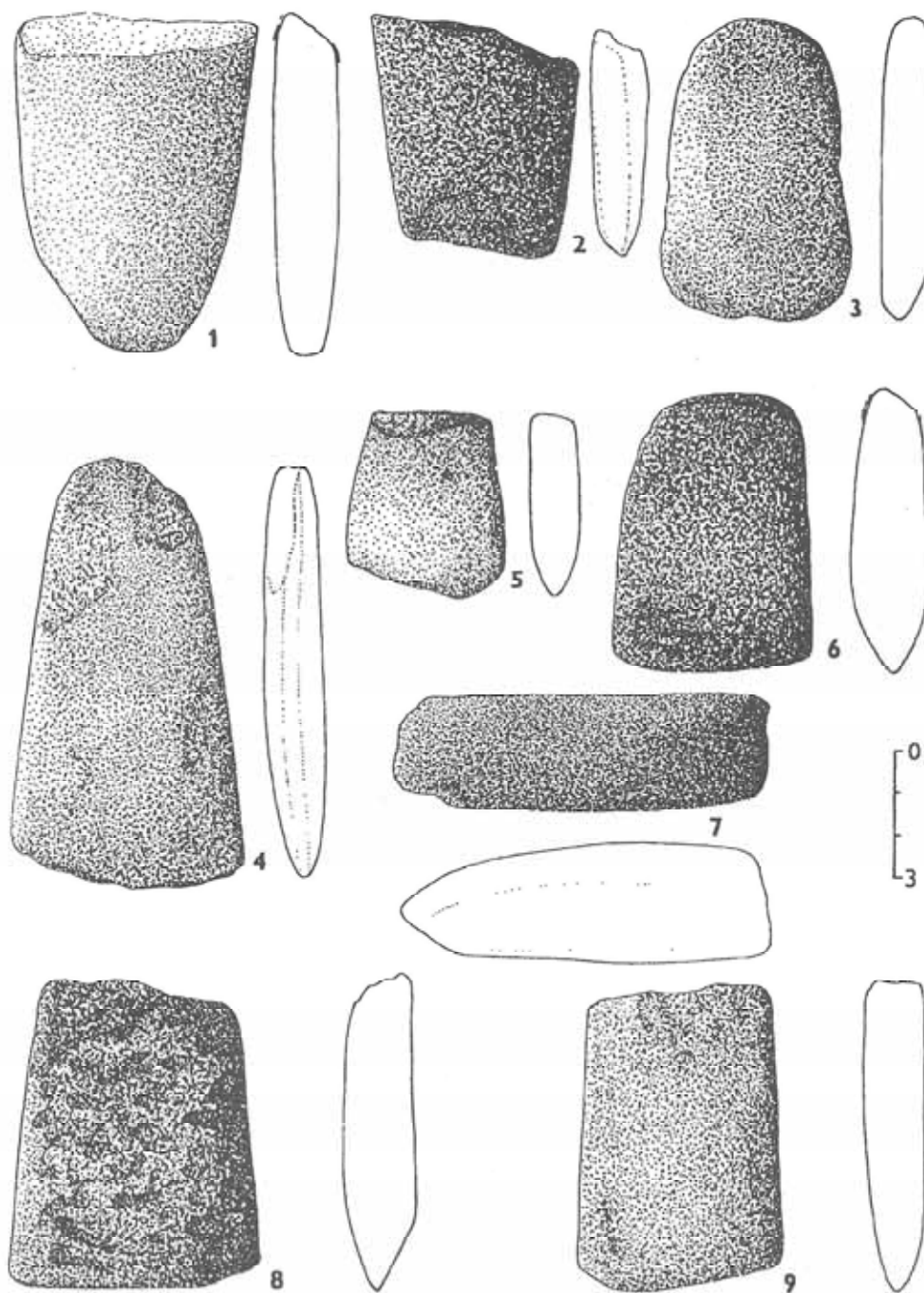


Tab. I. Želiezovská zbierka, Biňa - 2-5, Hontianska Vrbica - 11, Hronovce - 9, Kmeťovo - 1, Levice - 8, Nýrovce - 6,7, Pohronský Ruskov - 12, Sazdice - 10

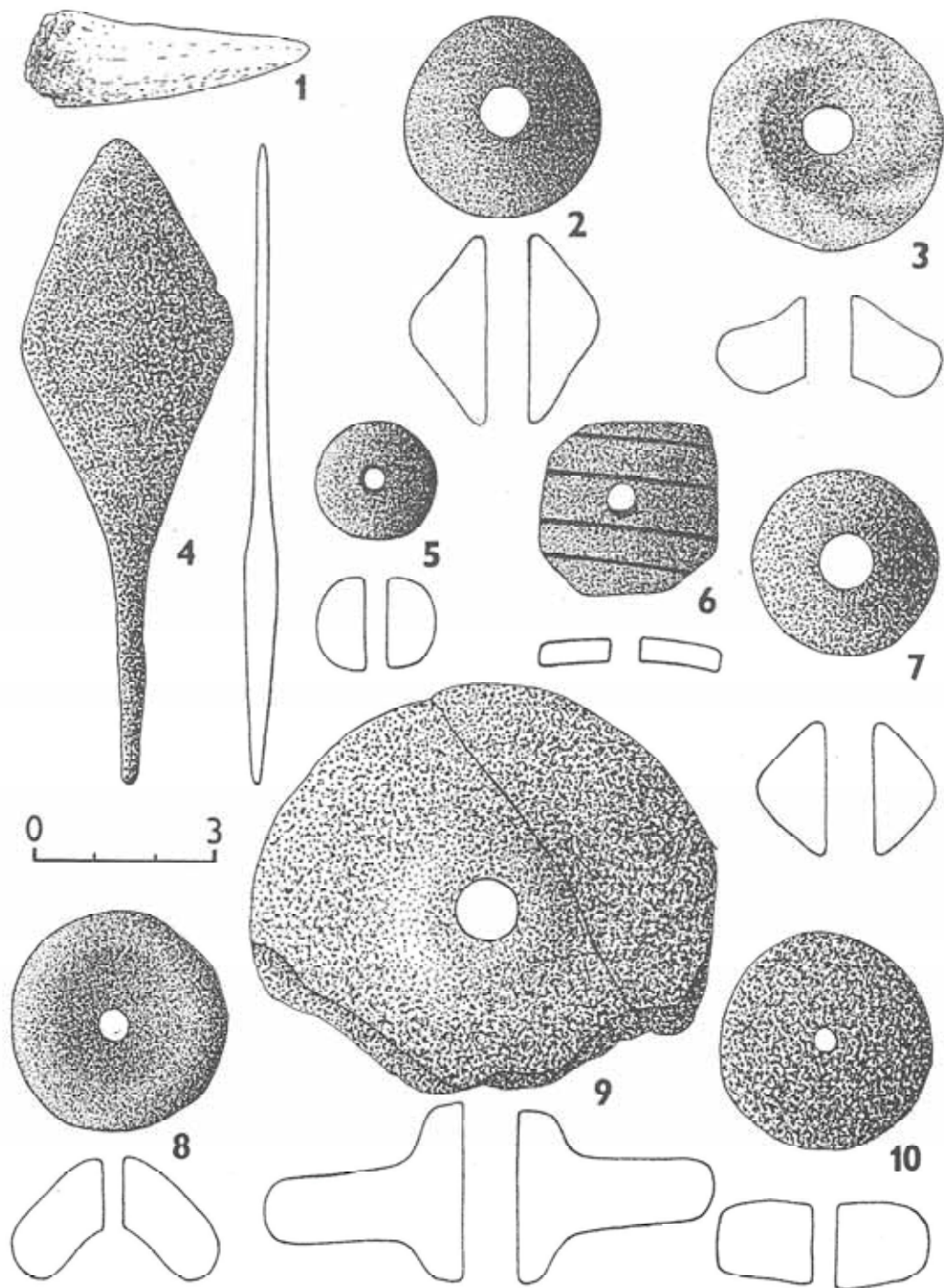


Tab. II. Želiezovská zbierka. Santovka

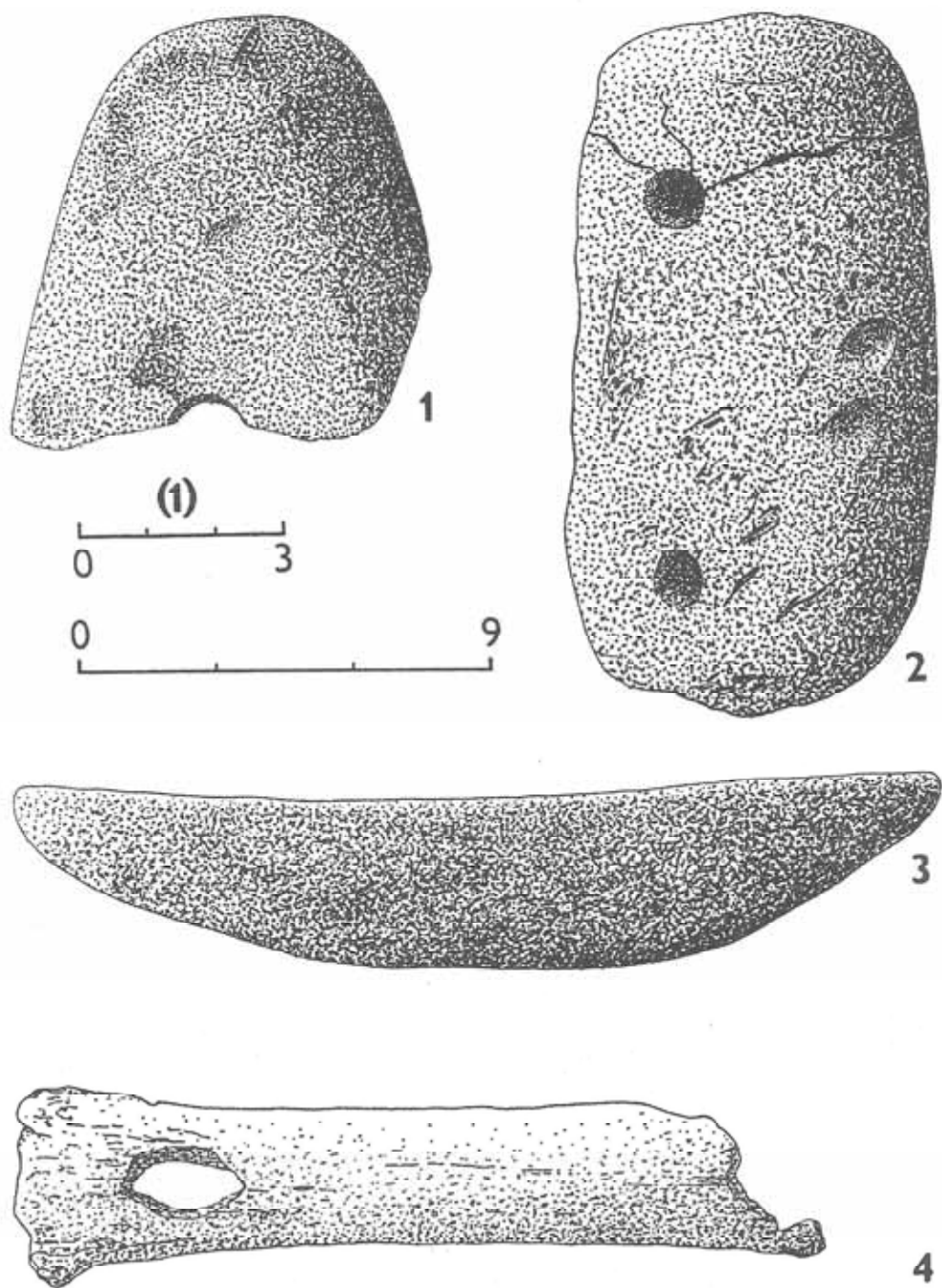




Tab. III. Želiezovská zbierka. Sikenica - Agátov dvor

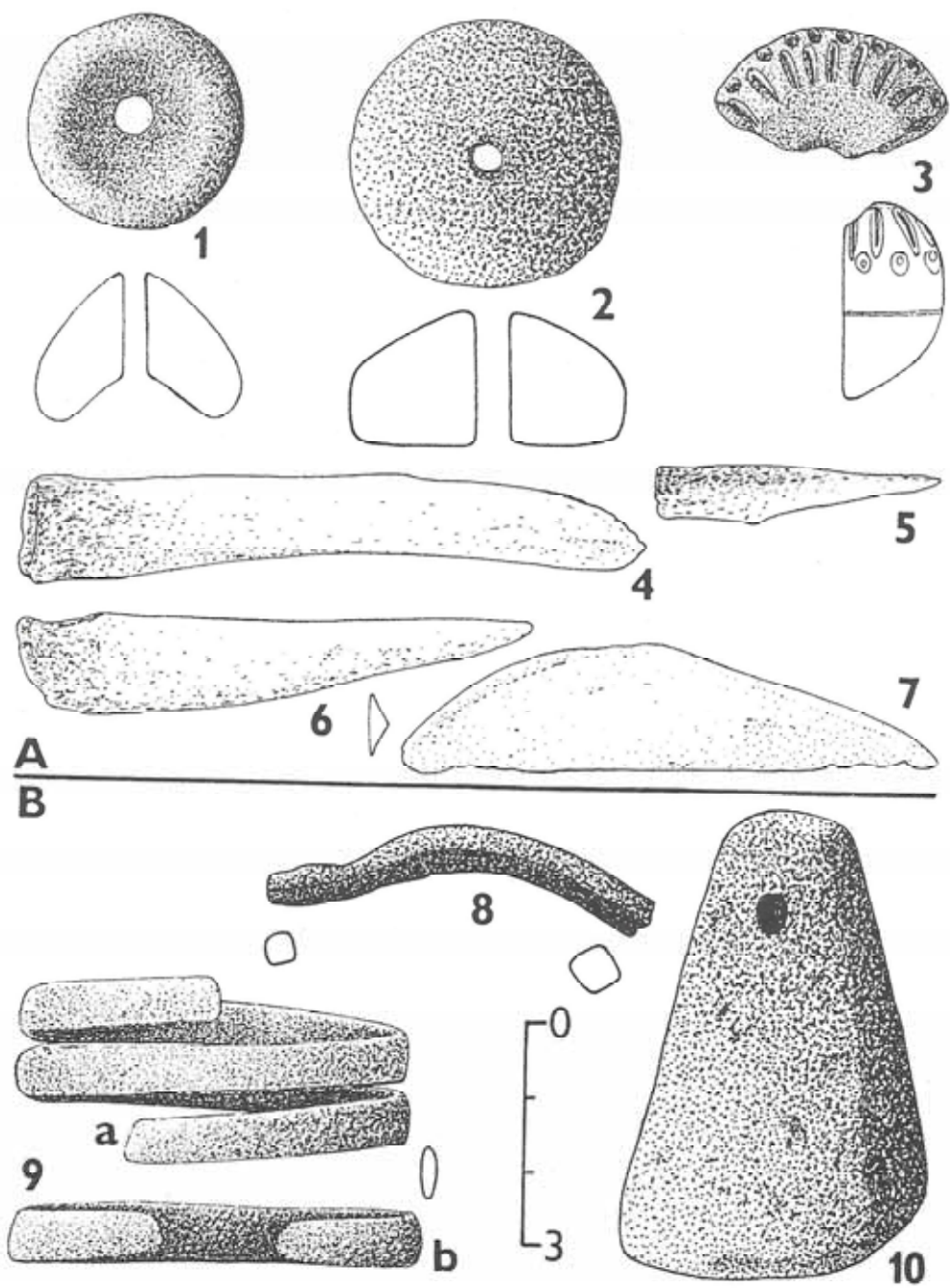


Tab. IV. Želiezovská zbierka. Sikenica - Agátov dvor

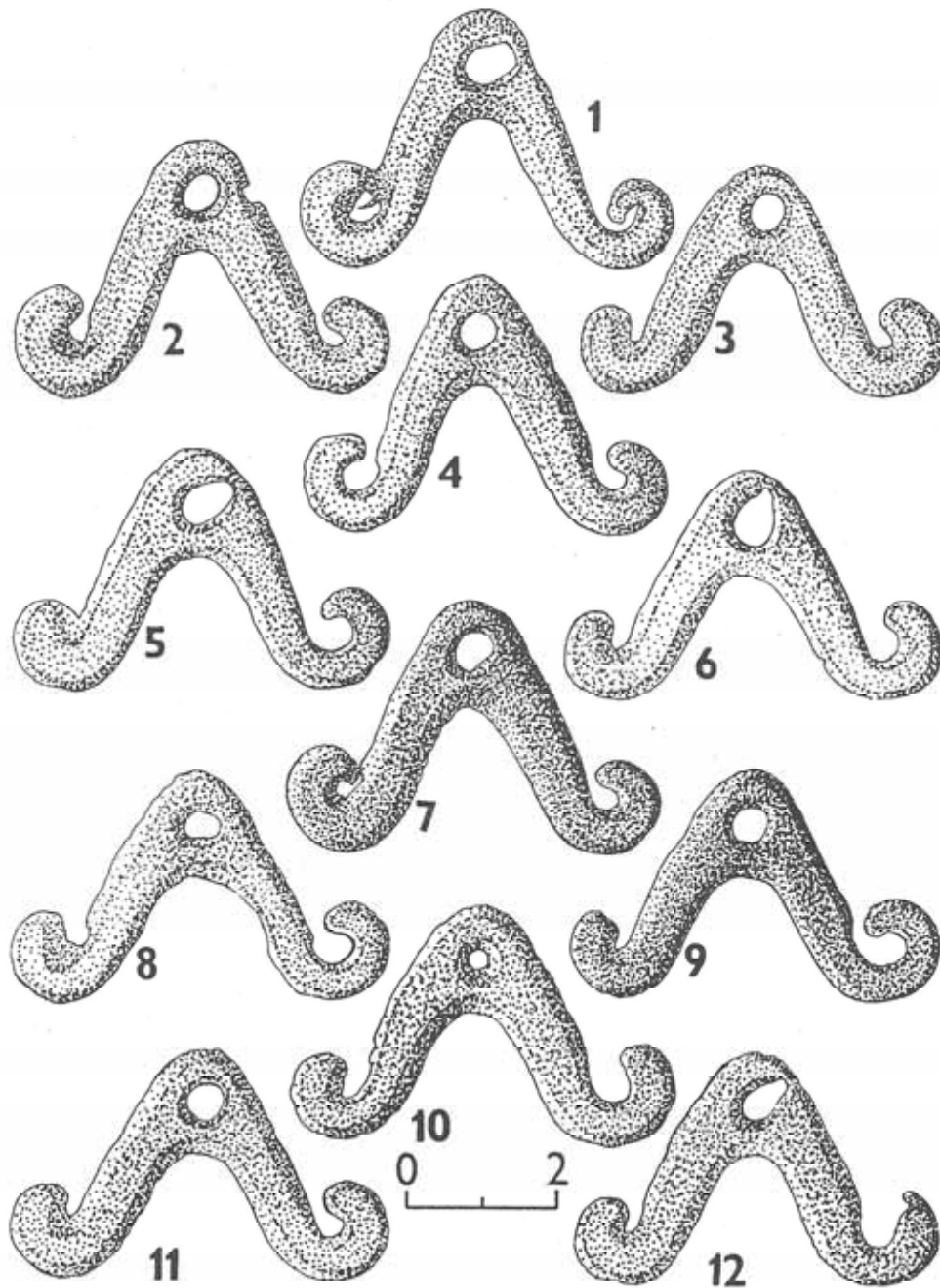


Tab. V. Želiezovská zbierka. Sikenica - Agátov dvor - 1-3, Trhyňa - 4

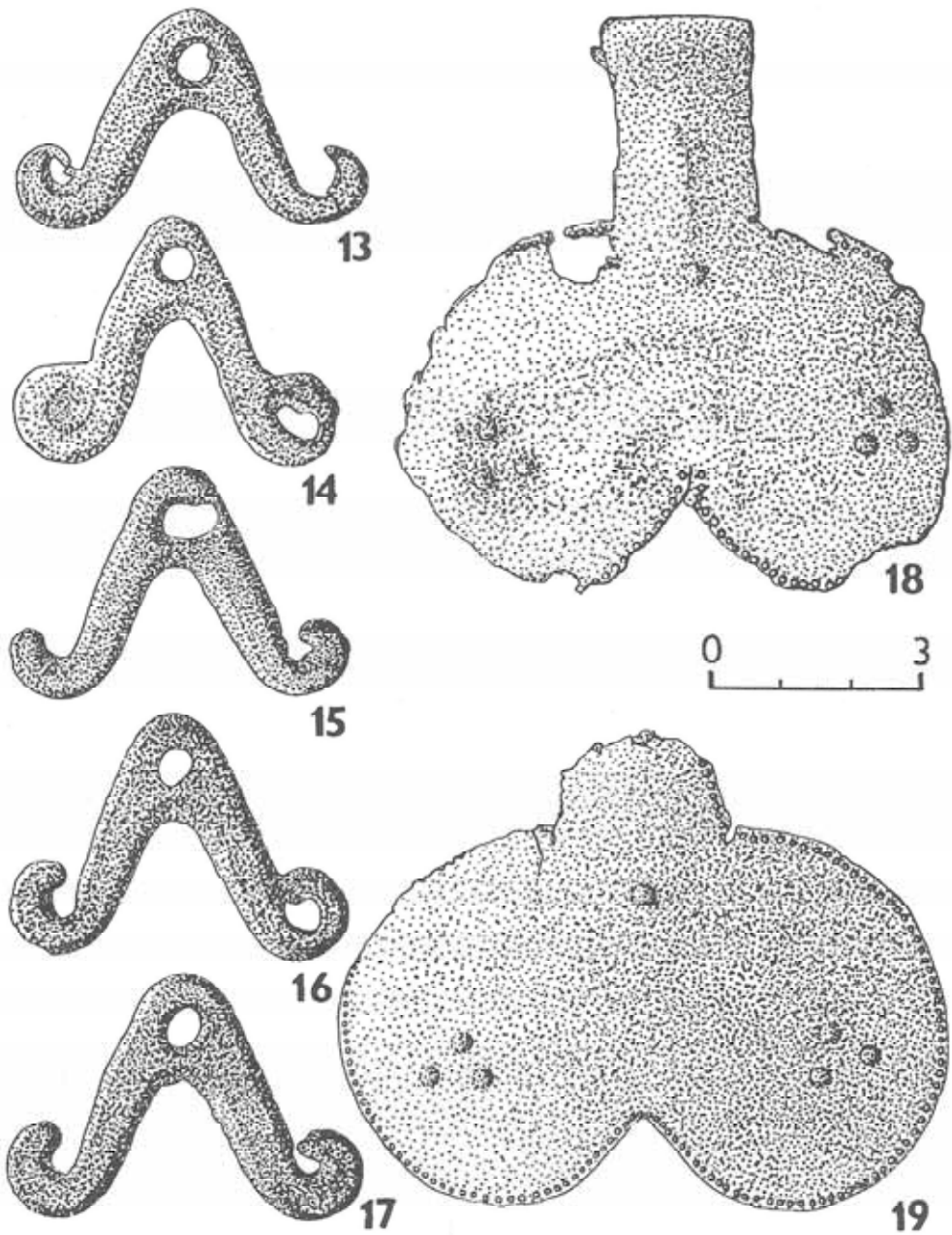




Tab. VI. Želiezovská zbierka. A - Tupá, B - Údolie Ipľa

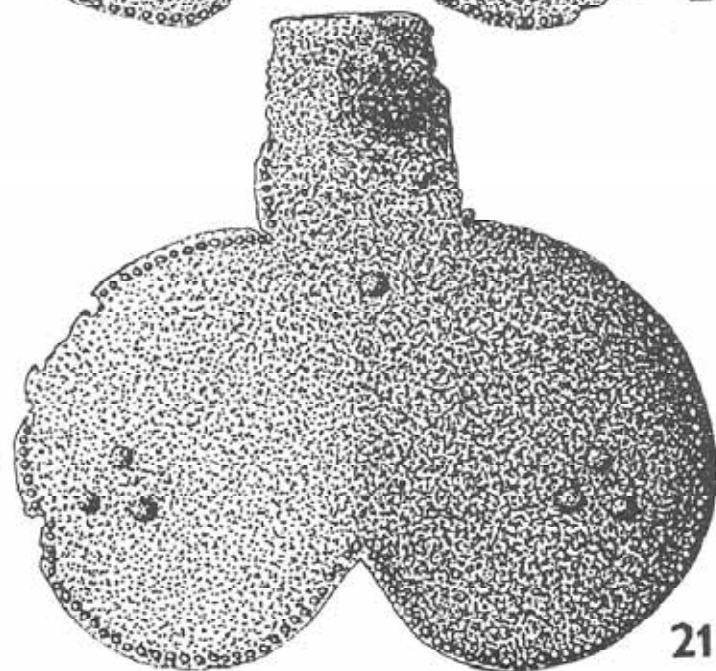
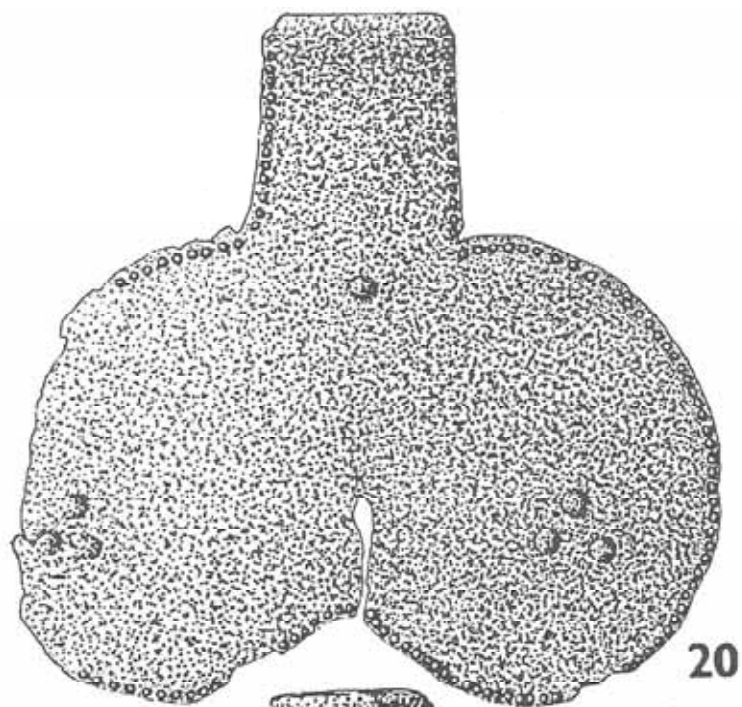


Tab. VII. Želiezovská zbierka. Údolie Ipfa

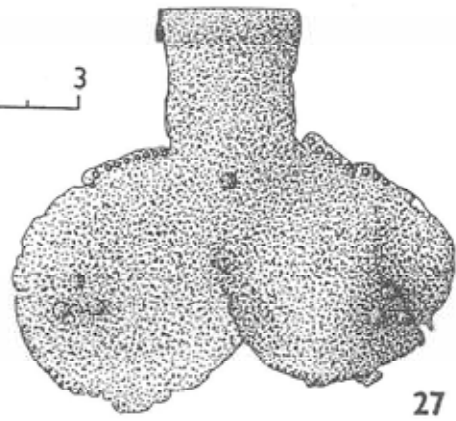
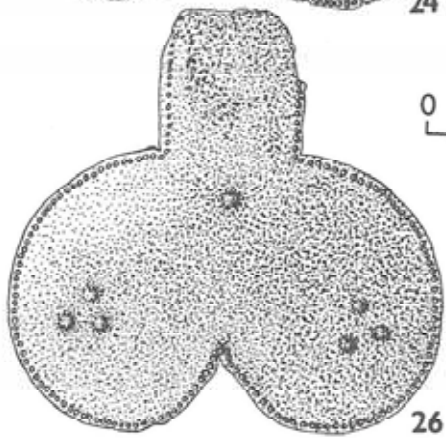
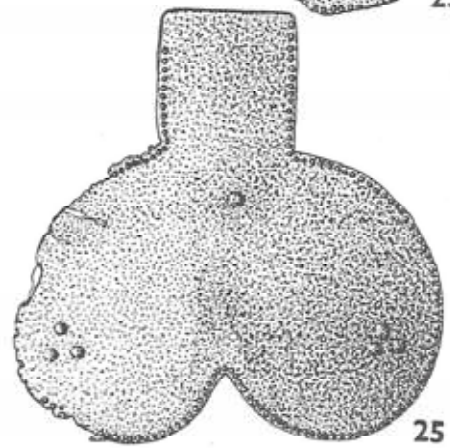
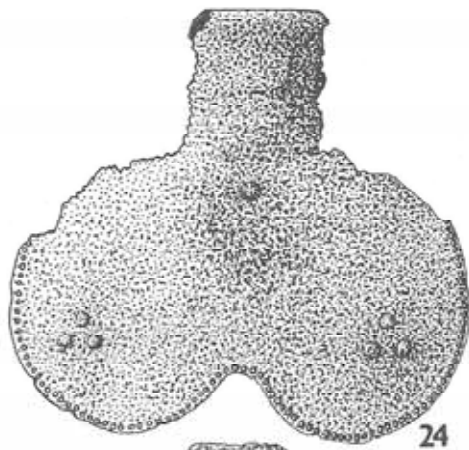
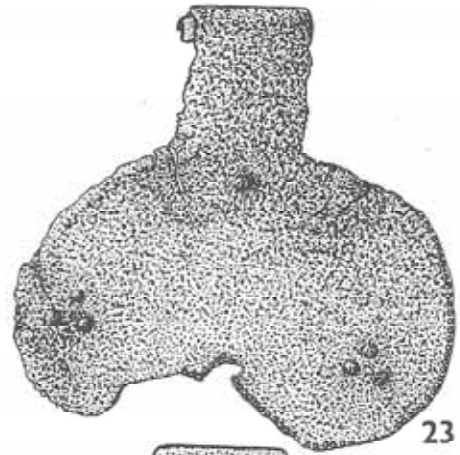


Tab. VIII. Želiezovská zbierka. Údolie Ipľa

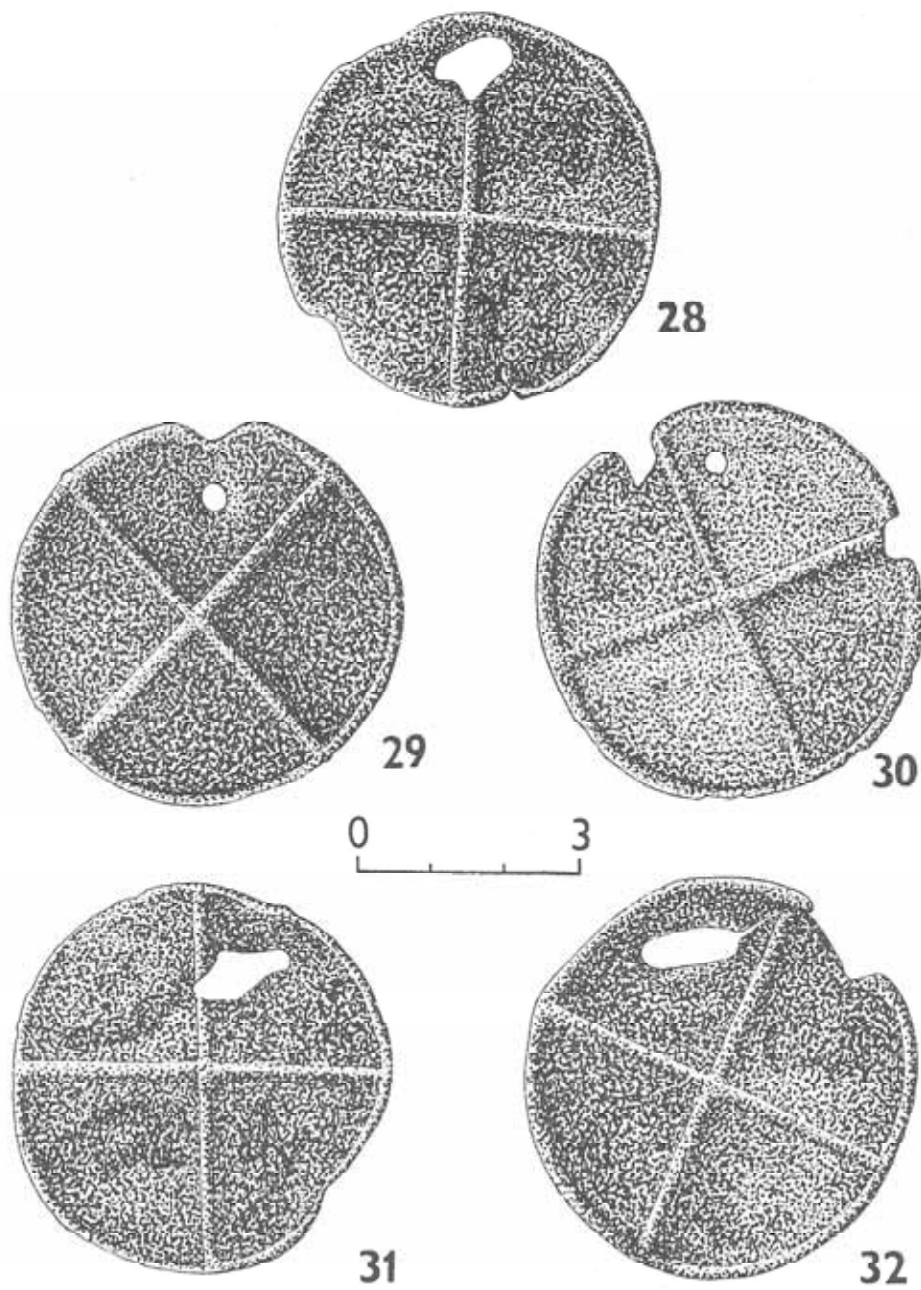




Tab. IX. Želiezovská zbierka. Údolie Ipľa.

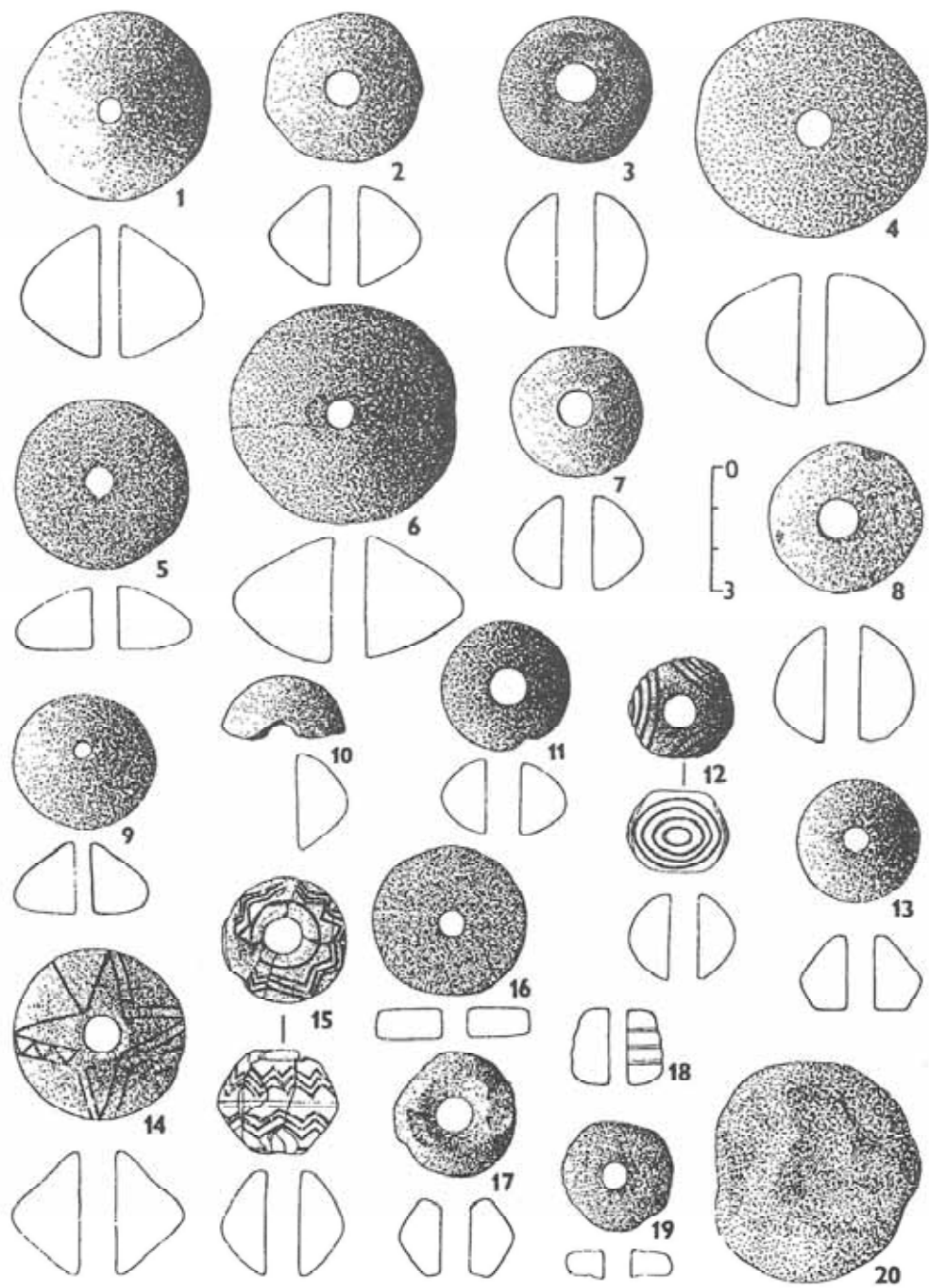


Tab. X. Želiezovská zbierka. Údolie Ipľa.

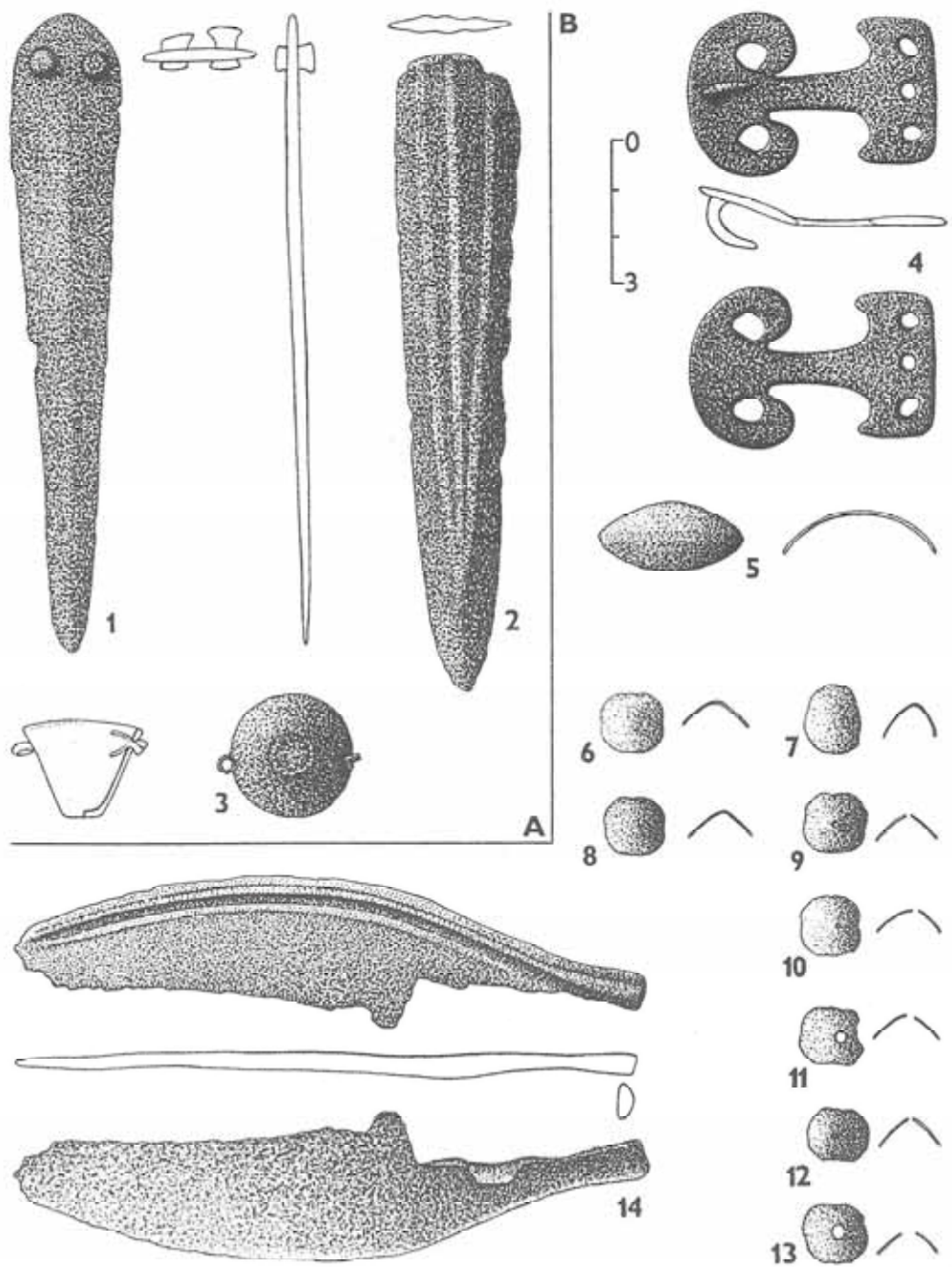


Tab. XI. Želiezovská zbierka. Údolie Ipľa

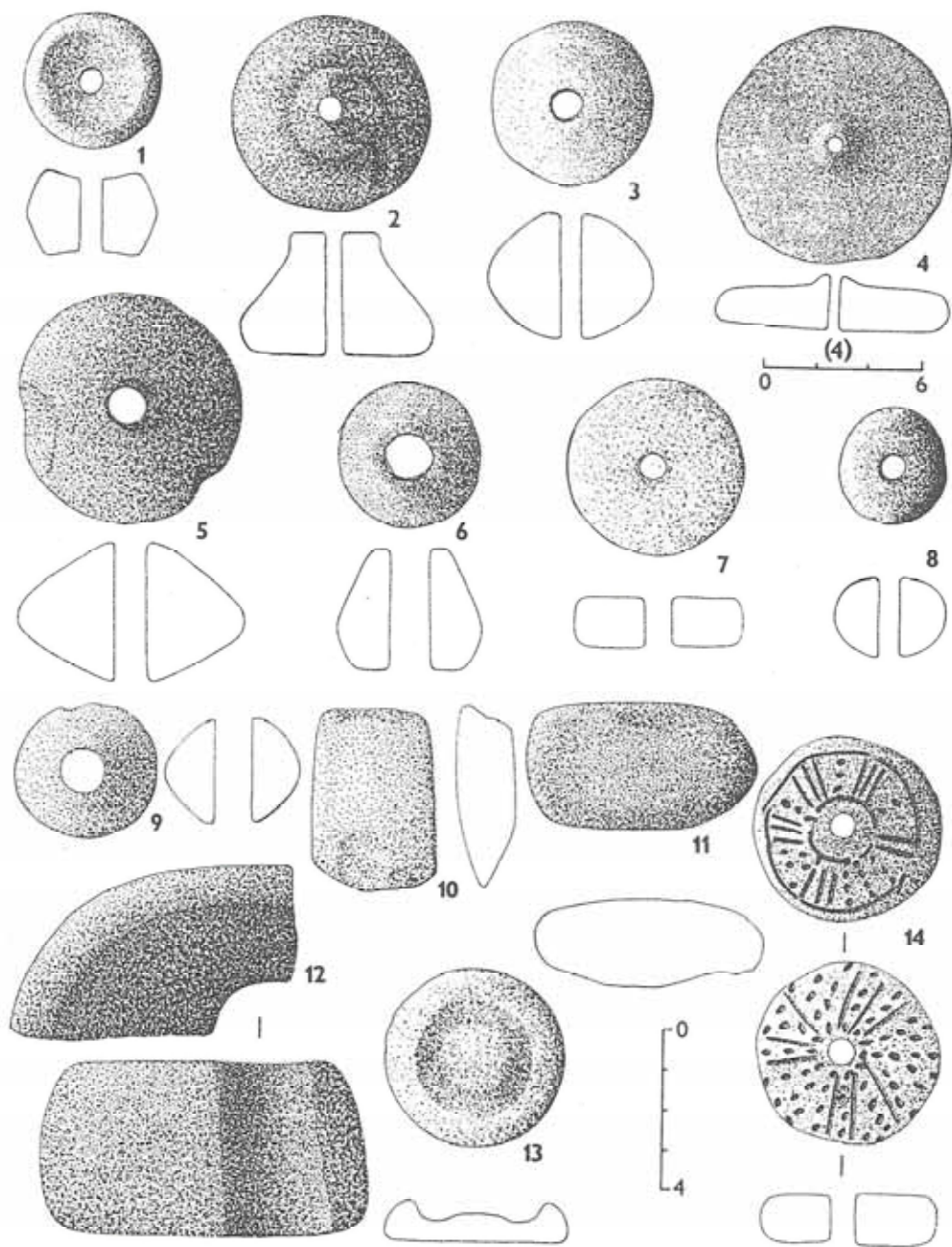




Tab. XII. Želiezovská zbierka. Vyškovce nad Ipľom

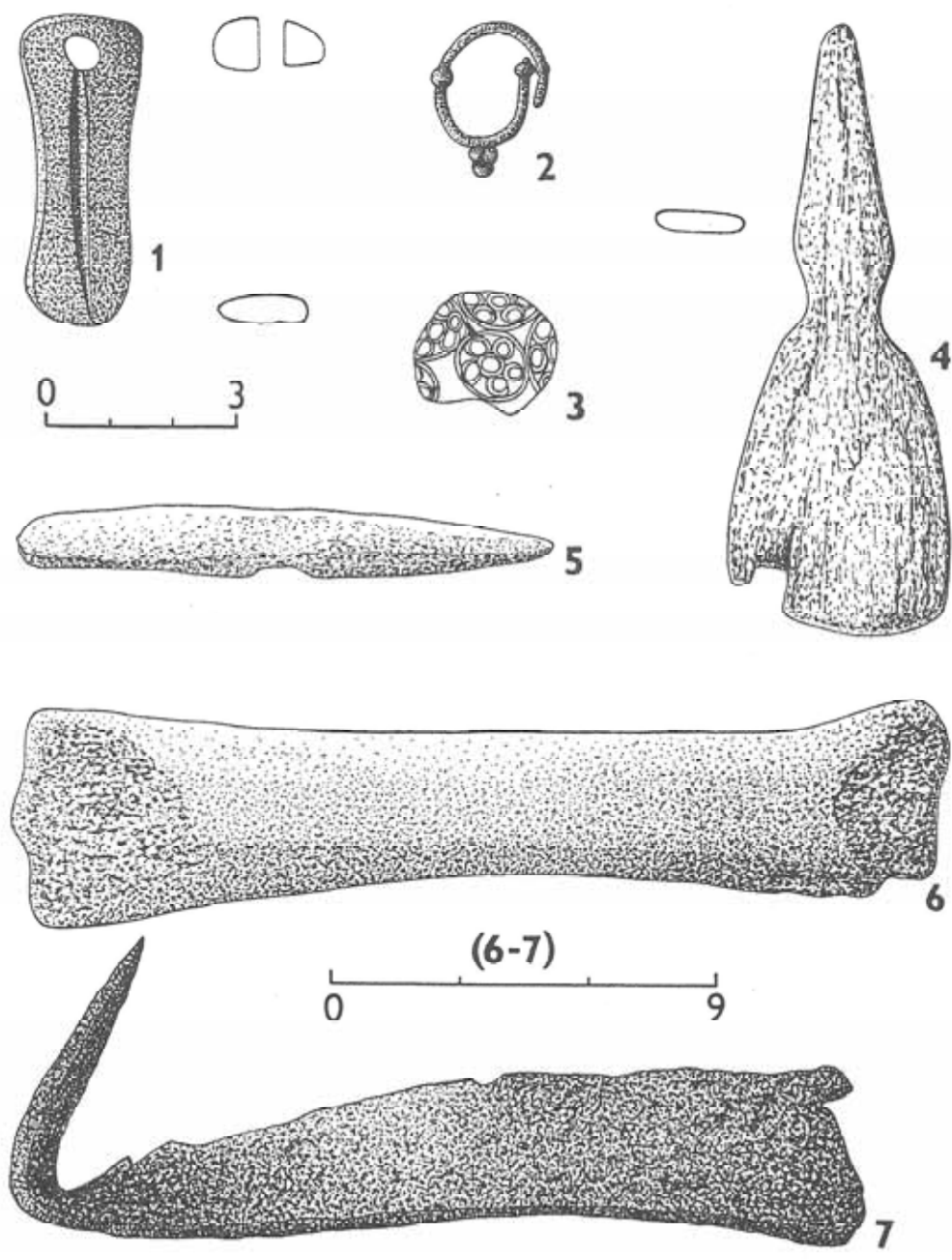


Tab. XIII. Želiezovská zbierka. A - Vyškovce nad Ipľom, B - Želiezovce - poloha Za zámockým parkom

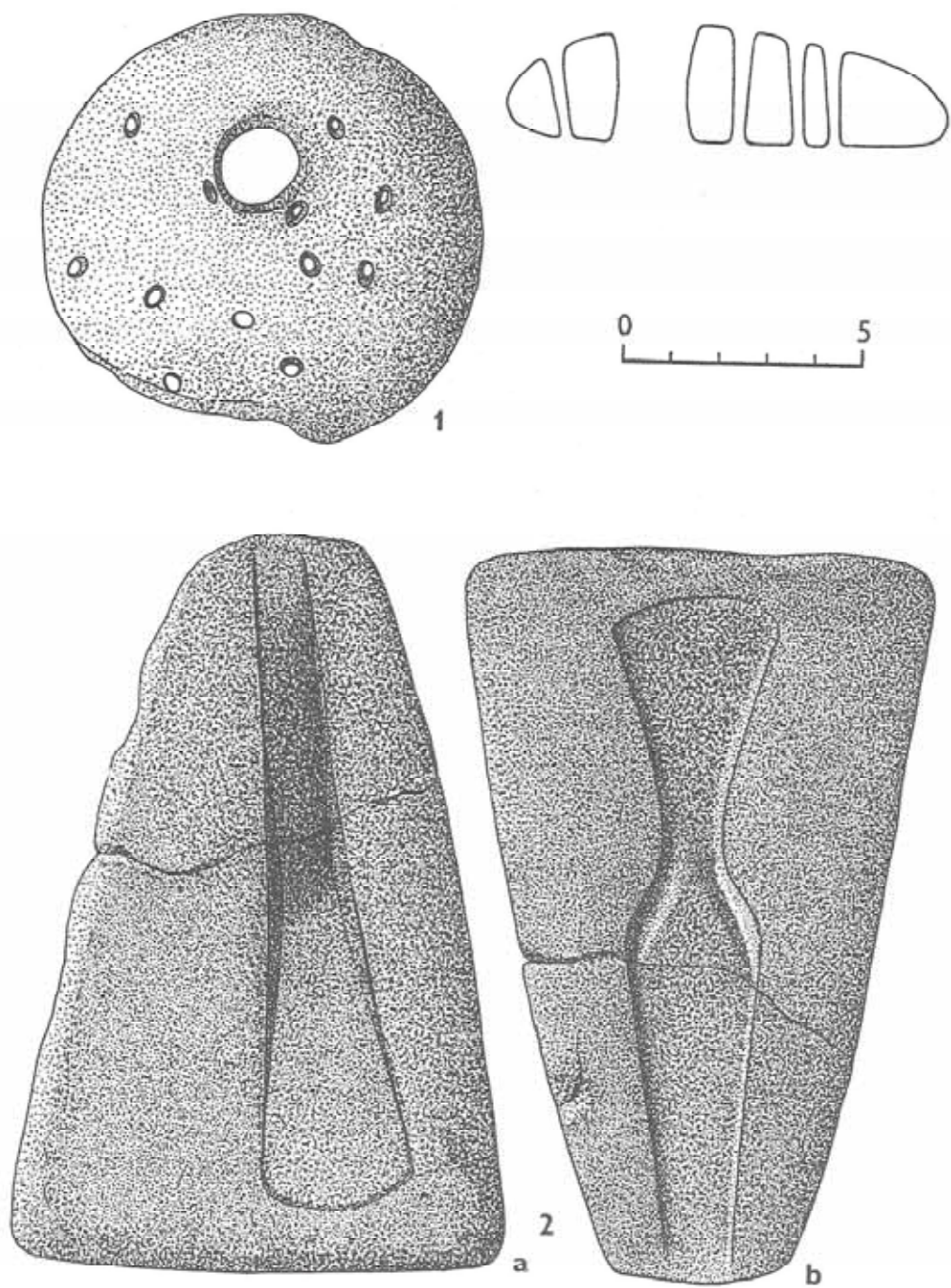


Tab. XIV. Želiezovská zbierka. Želiezovce - Albertov dvor - 1-3, Majnolinie - 11,  
Na brehu potoka pri zámku - 9, poloha neznáma - 4-8,10,12 - 14

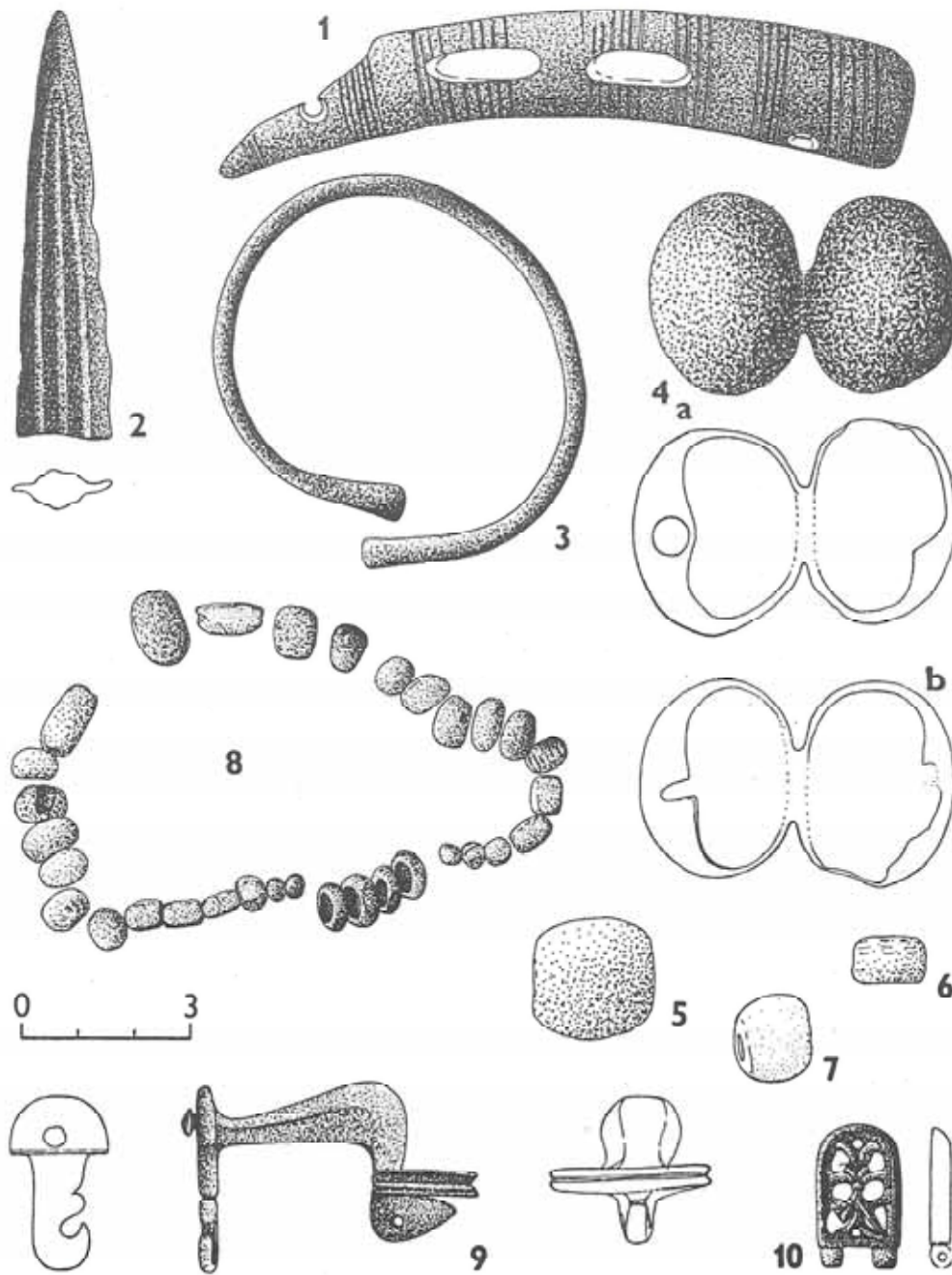




Tab. XV. Želiezovská zbierka. Želiezovce - Albertov dvor - 1, Marjolinie - 4,7,  
 Pri Meierovom dvore - 2, Želiezovský park - 6, poloha neznáma - 3,5



Tab. XVI. Želiezovská zbierka. Okolie Želiezoviec



Tab. XVII. Želiezovská zbierka. Okolie Želiezoviec - 1-8, Maďarsko, Gyoma - 9,10





Tab. XVIII. Mapa nálezísk. 1 - Biňa, 2 - Hontianska Vrbica, 3 - Hronovce, 4 - Kmeťovo, 5 - Levice, 6 - Nýrovce, 7 - Pohronský Ruskov, 8 - Santovka, 9 - Sazdice, 10 - Sikenica, 11 - Tupá, 12 - Údolie Ipľa, 13 - Vyškovce na Ipľom, 14 - Želiezovce

## POZNÁMKY

<sup>1</sup> Archeologické oddelenie Slovenského múzea v Bratislave (dnes AM SNM) ju získalo po konfiškácii kaštieľa v Želiezovciach prostredníctvom Národnej kultúrnej komisie pri Povereníctve kultúry v Bratislave, ktorej predsedom na záchranu kultúrnych pamiatok bol doc. dr. A. Točík, DrSc.

<sup>2</sup> Napr. zbierka Dr. D. Schimku z Viedne, E. Marcela z Galanty, F. Mohapla z Veľkého Harčúša (Komárno)

<sup>3</sup> Časť nálezov sa pravdepodobne stratila až medzi rokmi 1945-1947, ako napr. okuliarovitý závesok, ihlica a ďalšie (pozri obr. 2). Možno ale rovnako predpokladať, že "stratené" pamiatky si grófka E. Coudenhoveová zobrala so sebou, keď po druhej svetovej vojne opustila ČSR

<sup>4</sup> Výskum vo Veľkom Peseku (dnes Sikenica) podporil aj zberateľ J. Hinteregger, ktorý vlastnil zbierku z tejto oblasti (najmä z okolia Levíc), z nej sa konkrétne spomínajú pamiatky zo starobronzového pohrebiska v Tekovských Lužanoch (Nagy Salló) a črepy z germánskych popolníc z Turej (Töre); dnes je zbierka nezvestná

<sup>5</sup> V závere článku Mitscha-Märheim/Pittioni je poznámka, že príspevok odovzdali do tlače v zime roku 1930/31

<sup>6</sup> Okrem železovskej zbierky je to aj napr. zbierka zo Žitného ostrova /Pichlerová, M.: Osídlenie Žitného ostrova (Zbierka Khina Antala) v tlači

<sup>7</sup> Pre domácich a najmä pre zahraničných bádateľov bude topografické lokalizovanie mnohých nálezísk u nás neprehľadné. Už dnes, napr. okuliarovitý závesok z Veľkého Peseku (Furmánek, 1980, 7) bude, ak sa dodrží administratívno-správny názov, publikovaný ako zo Sikenice.

<sup>8</sup> K stratným nálezom patrí kamenná skôrka trojuholníkového tvaru z okolia Semeroviec (Mitscha-Märheim/Pittioni, 1934, 160, t. 8:5)

<sup>9</sup> Je zaujímavé, že Mitscha-Märheim a Pittioni sa vôbec nezmieňujú o nálezoch z pôvodnej Kherndlovej zbierky.

<sup>10</sup> Na fotografií tieto závesky nie sú výrazné. O ich zaradení k lievikovitým nasvedčuje skutočnosť, že pri fotografovaní ich uložili opačne, predĺženou časťou (špicou) smerom dole (obr. 1).

## LITERATÚRA

- BUDINSKÝ-KRIČKA, V. 1959: Slovanské mohyly v Skalici, Bratislava
- ČAPLOVIČ, P. 1956: Hurbanovo - Bacherov majer, neolitické sídlisko, AR VIII, s. 311-321
- ČILINSKÁ, Z. 1975: Frauenschmuck aus dem 7.- 8. Jahrhundert im Karpatenbecken, SIA XXIII -1, s. 63-96
- DILLESZ, S. Bars vármégye őskora, Magyarország vármegyéi és városai. Bars vármégye, Budapest, s. 285-292.
- DUŠEK, M. 1969: Bronzezeitliche Gräberfelder in der Südwestslowakei, Bratislava
- EISNER, J. 1933: Slovensko v pravěku. Bratislava
- EISNER, J. 1935: Pohřebiště ze střední doby hradištní na Slovensku. Sborník Matice Slovenskej 13, s. 364-378
- FARKAŠ, Z. 1984: Koleso a záprah v pravěku Slovenska, Bratislava
- FURMÁNEK, V. 1980: Die Anhänger in der Slowakei, PBF XI, München
- GARAŠANIN, M. 1979: Centralbalkanska zona Praistorija jugoslovenskih zemalja II., Sarajevo, s. 79-212
- HÁJEK, L. 1959: Kostěná industrie otomanské kultury z Barce, SIA VII-2, s. 285-300
- HÄNSEL, B. 1964: Beiträge zur Chronologie der mittleren Bronzezeit im Karpatenbecken, I-II, Bonn
- KOLNÍK, T. 1980: Výskum v Ciferi-Páci v roku 1978, AVANS 1979, s. 142-155
- KOLNÍK, T. 1981: Staroveká plastika. Bratislava
- LICHARDUS, J. 1960: Kamenné nástroje na Slovensku a ich hlavné typy. AR XII, s. 842-859
- MAJTÁN, M. 1972: Názvy obcí na Slovensku za ostatných dvesto rokov. Bratislava
- MITSCHA-MÄRHEIM, H. 1924: Vorgeschichtliches aus dem unteren Grantale. Wiener Prähistorische Zeitschrift II, s. 105-117
- MITSCHA-MÄRHEIM, H. - Pittioni, R. 1934: Zur Besiedlungsgeschichte des unteren Grantales. Mitteilungen der Anthropologischen Gesellschaft in Wien, 64, s. 147-173, t. 1-10
- MOZSOLICS, A. 1953: Mors en bois de cerf sur le territoire du Bassin des Carpathes, AAHung 3, s. 69-111
- MOZSOLICS, A. 1967: Bronzefunde des Karpatenbeckens. Budapest
- NOVOTNÁ, M. 1970: Die Äxte und Beile in der Slowakei, PBF IX, 3, München
- NOVOTNÁ, M. 1976: Zu einigen typen von Bronzenadel der frühen Bronzezeit in der Slowakei, Simposio internazionale 1972, Preistoria Alpina, 10, s. 51-55
- NOVOTNÁ, M. 1980: Die Nadel in der Slowakei, PBF XIII.6. München
- NOVOTNÝ, B. 1958: Slovensko v mladšej dobe kamennej. Bratislava
- PAULÍK, J. 1973: Hlinené prasleny na keltskom opide Pohanská v Plaveckom Podhradí. Zborník SNM LXVII, História 13, s. 31-60
- PAVÚK, J. 1981: Umenie a život doby kamennej. Bratislava
- PAVÚK, J. 1980: Ältere Linearkeramik in der Slowakei, SIA XXVIII - 1, s. 7-90
- Štatistický lexikon obcí na Slovensku. Úradný zoznam miest podľa zákona zo dňa 14.3.1920 č. 266 Sb. zák. a nar. Praha 1920

- TOČÍK, A. 1959: Parohová a kostená industria maďarovsky kultúry na juhozápadnom Slovensku, Štud. Zvesti AÚ SAV, 3, s. 25-53
- TOČÍK, A. 1964: Opevnená osada z doby bronzovej vo Veselom, Bratislava
- TOČÍK, A. 1968: Altmagyarische Gräberfelder in der Südwestslowakei, Bratislava
- VLADÁR, J. 1974: Die Dolche in der Slowakei, PBF VI,3. München

## DIE ARCHÄOLOGISCHE SAMMLUNG AUS ŽELIEZOVCE

*Pichlerová, Magda - Tomčíková, Katarína*

Zu den ältesten archäologischen Privatsammlungen von regionalen Charakter, die in der Slowakei bis zur Gegenwart bewahrt geblieben sind, gehört die Sammlung aus Želiezovce (Bez. Levice). Sie wurde gegen Ende des vorigen Jahrhunderts gegründet und im Laufe der Jahre änderten sich nicht nur der Inhalt, sondern auch die Besitzer (Kherndlová, Coudenove), bis sie im Jahr 1947 in das Slowakische Museum in Bratislava überging. Heute ist sie ein Bestandteil der Sammlungen des Archäologischen Museums des Slowakischen Nationalmuseums und beinhaltet mehr als 500 Gegenstände.

In dieser Arbeit widmen wir unsere Aufmerksamkeit der Geschichte der Sammlung sowie einem Teil der Funde (153 Gegenstände aus 14 Lokalitäten) - den Gegenständen aus Stein, Knochen, Bronze, Eisen und Ton. Dabei betonen wir ihre Lokalisation, Beschreibung und zeichnerische Dokumentation; der Tatbestand wird mit der veröffentlichten Beschreibung verglichen (Dillesz, 285-292, Mitscha-Märheim/Pittioni, 1934, 147-173). Ausser den erhaltenen Artefakten erwähnen wir auch die verlorengegangene Funde, die für die Erkenntnis der urzeitlichen Besiedlung des Gebietes um den Fluss Hron von grosser Bedeutung sind. Es handelt sich dabei um einen Brillenhänger aus Kupfer, einen bronzernen zweiarmligen Streithammer, Teil eines Bronzedepots aus dem Tal des Flusses Ipeľ, das Inventar eines Grabes aus Želiezovce, ein Bronzefigürchen u. a. (Abb. 2-5).

Die Sammlung aus Želiezovce beinhaltet auch Steinwerkzeuge, die zu den geläufigen Formen der Jungsteinzeit (Taf. II, III, XIV) gehören. Eine zahlenmässige Gruppe bilden die Spinnwirtel von verschiedenen Formen und Verzierung; sie wurden in der Urzeit verwendet (Taf. I, IV, VI, XII, XIV). Zu den Tongegenständen gehören Gewichte und Tonrädemodelle. Ein einzigartiger, aber wichtiger Fund ist eine Pintadera. Ihre Verzierung erinnert an die hallstattzeitliche Gefässe (Taf. II, 2). Die Tonstreitaxt (Taf. I, 12) hatte wahrscheinlich eine Bedeutung im Kult. Gleichfalls könnte auch der Ringanhänger aus Ton - das Amulett aus der Jungsteinzeit (Taf. XVI, 1), interpretiert werden.

Ausser den üblichen Gegenständen der Knochenindustrie (Pfrieme, Glätter, Kratzer und Schlittschuhe) befindet sich in der Sammlung auch ein stark schematisiertes, in den Bereich der Linearkultur gehörendes Idol (Spatula) (Taf. XV, 4) sowie eine altbronzene Trense (Taf. XVII, 1).

Zu den bedeutendsten Funden gehören die Bronzegegenstände. Ihre Produktion wird auch von zwei Gussformen (Taf. I, 5; XVI, 2) bewiesen. Den Bestandteil der Sammlung bilden auch zwei Bronzedolche (Taf. XIII, A, 1,2).

Gegen Ende des vorigen Jahrhunderts gefundener Bronzehortfund aus dem Eipel-Tal bildet eine geschlossene Fundeinheit. Ein Teil befindet sich im Museum, ein Teil ging verloren. Er beinhaltete ungefähr 93 Gegenstände, die meisten davon waren Anhänger (69): verkehrtförmige Blechherzanhänger (11 Stk, Taf.: XIII - X), ankerförmige (17 Stk, Taf.: VII - VIII) und scheibenförmige Anhänger (5 Stk, Taf.: XI). Verlorene Anhänger: offene herzförmige (24 Stk, Abb. 3) und trichterförmige (12 Stk, Abb.: 4) sowie weiter ungefähr 16 Spiralförmchen (Abb. 4) und eine Armspirale (vergleiche Abb. 1 und Taf. VI, 9). Als problematisch können drei Spiralförmchen und vier Lockenringe vom Typ Sibiny betrachtet werden. Sie kommen eher auf den Gräberfeldern als in den Depoten (Abb. 4) vor. Dieses Depot gehört zu den zahlenmässigen Depoten des Koszider-Horizontes im Karpatenbecken. Der Inhalt eines Skelettgrabes aus Želiezovce (Abb. 5, Taf.: XIII, B) bildet eine weitere geschlossene Fundeinheit. Ein Krüglein, eine Bronzenadel und ein Pfriem gingen verloren. Ein Bronzemesser wurde aus durchgearbeiteter Sichel gemacht und ein einteiliger bronzener Gürtelhaken des "Pohronie-Typs" knüpft an die Hornzügelhaken der Maďarovce- und Otomani-Siedlungen an. Datierung: frühe Phase der mittelbronzezeitlichen Hügelgräber.

Zu den Eizelfunden der Latène-Zeit gehören Fragmente eines Beinberges (Taf. XVII, 4). Zu dieser Periode knüpft sich auch ein seltenes, verlorengegangenes Bronzefigürchen (Abb.: 2:5), dessen Zeiteinreihung problematisch ist (Hallstatt - La Tène), an.

Die Römerzeit ist durch eine Tonlampe, einen Armring und einen Halsring aus Glasperlen (Taf. I, 8, XVII, 3,8) vertreten. Zu den jüngsten Funden in der Sammlung gehören bronzene Ohringe: der erste vom Ende des 7. - ersten Hälfte des 8. Jahrhunderts (Taf.: I, 1) und der zweite aus der ersten Hälfte des 9. Jahrhunderts (Taf.: XV, 2), sowie eine eiserne Pfeilspitze, die zu den Anfängen des ungarischen Staates (Taf. IV, 4) anknüpft.

In der Sammlung aus Želiezovce sind also Funde aus verschiedenen Epochen der Vorzeit und der Frühzeit aus Želiezovce und breiterer Umgebung vertreten (Taf.: XVIII). Zwei Funde bilden aber eine Ausnahme, und das die bronzene Fibel aus der Römerzeit (Taf.: XVII, 9) und der bronzene Gürtelbeschlag aus der Zeit des Avarischen Kaganat (Taf.: XVII, 10). Sie beide stammen aus Ungarn.