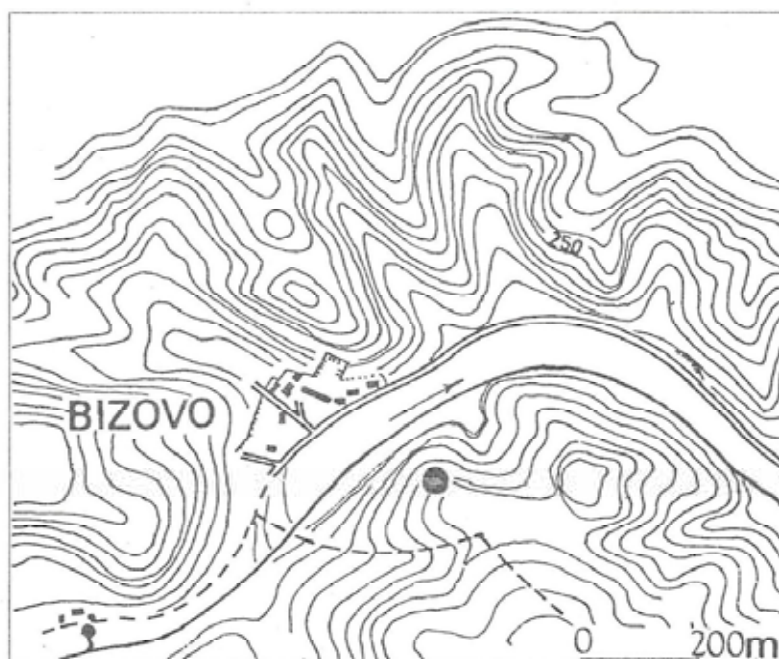


## ZANIKNUTÁ STREDOVEKÁ DEDINA BIZOVO

*Zoltán Drenko*

Archeologický ústav Slovenského národného múzea v Bratislave uskutočnil v rokoch 1980 - 1986 výskum zaniknutej stredovekej dediny Bizovo.<sup>1</sup>

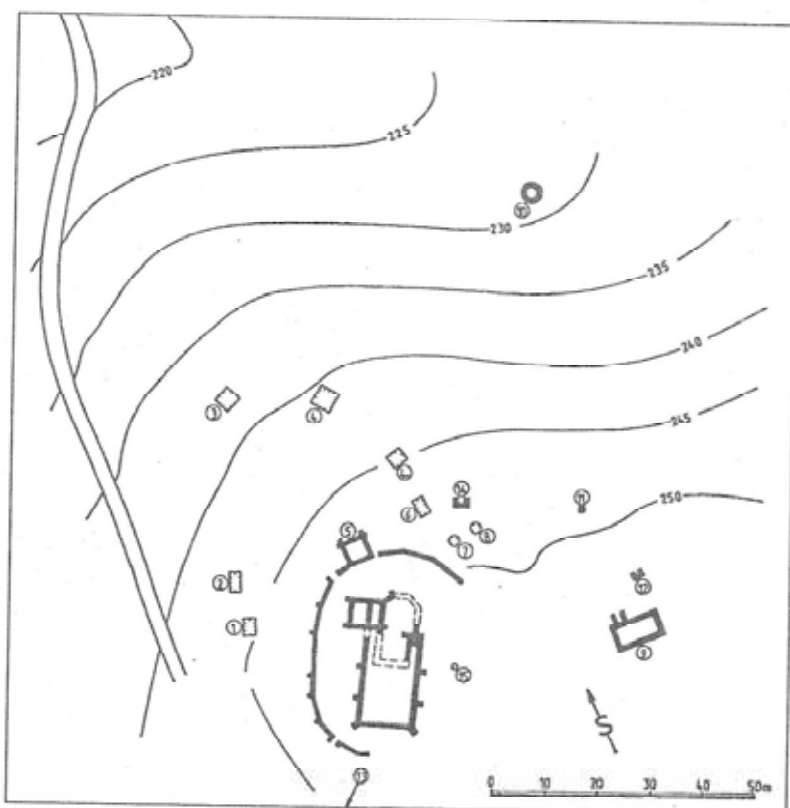
Lokalita sa nachádza v okrese Rimavská Sobota, v katastri obce Gortva (pošta Jeseňské), za dedinou Hodejovec, východne od samoty Bizovo (Kyselka), v lese na vyvýšenine nad pravým brehom potoka Šťavica (M-34-136-B-b, 1:25 000, 30:230 mm, obr. 1., obr. 2.). Spomína sa v práci Magyarország vármegyéi és városai, v časti Gömör-Kisbont vármegyé, že k dedine Gortvakisfalud patrí aj samota Bizófalva, ktorá v 15. storočí bola obcou a že sú viditeľné nepatrné zvyšky z kostola. Pri prvom terénnom prieskume 1. septembra 1971 mi pastier Ladislav Szabó ukázal kamenný múr (dlhý 2 m, vysoký 0,7 m), zvyšok kostolnej ohrady - jediný nadzemný stavebný relikv viditeľný pred výskumom.



Obr. 1. Gortva - Bizovo. Lokalizácia.



Obr. 2. Gortva - Bizovo. Pohľad na lokalitu zo západu.

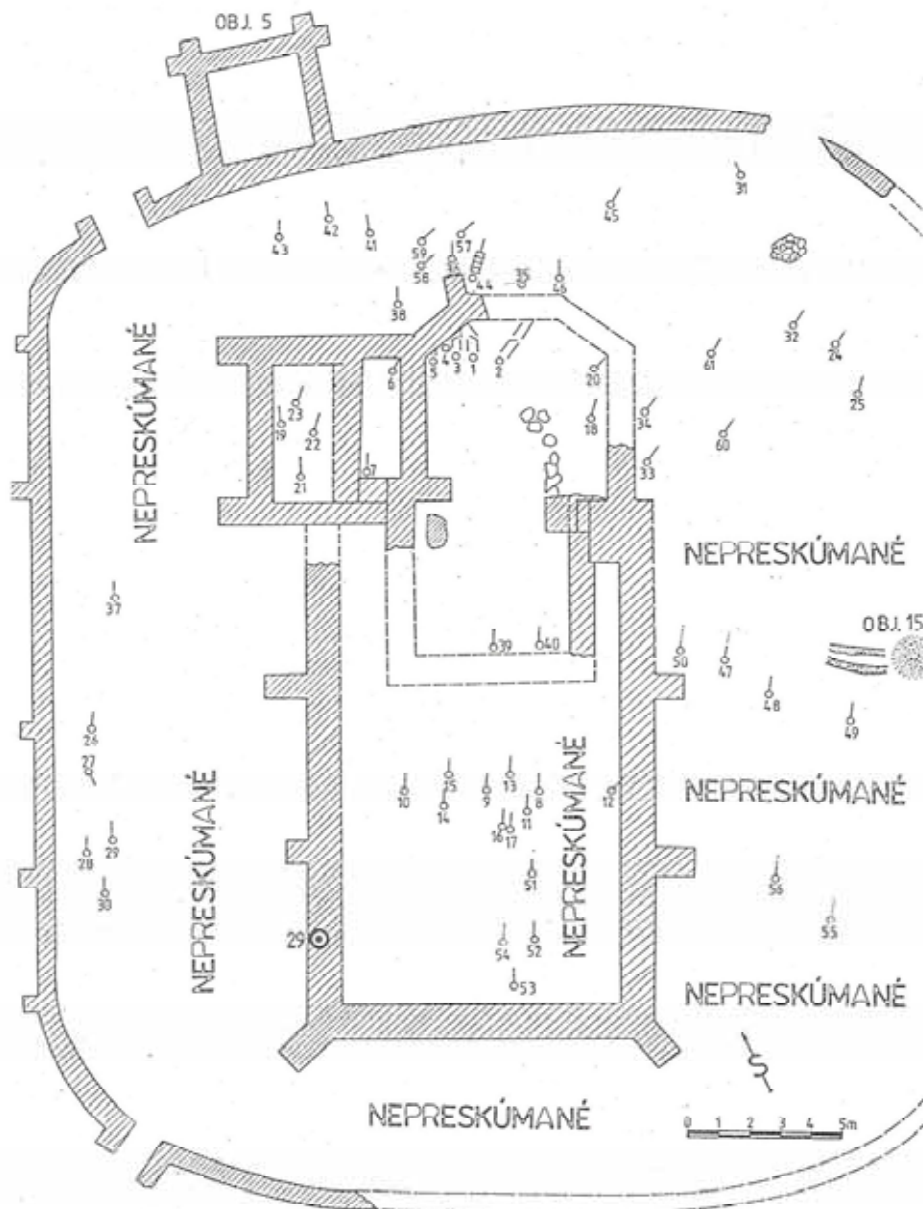


Obr. 3. Gortva - Bizovo.

Preskúmané objekty: kostol, kostolná ohrada so štvorcovým domom (5), ohnisko (15), obdĺžnikový dom (9), pece (12, 14, 10), pivnice (1, 2, 3, 4, 4a), jamy (6, 7, 8), kamienno-tehlový blok (11) a kolová stavba (13).

Archeologickým výskumom sme zistili nasledujúce objekty (obr. 3., obr. 4.):

základy kostola a kostolnej ohrady so štvorcovým domom (objekt č. 5), 61 kostrových hrobov, 1 detský symbolický hrob (?), na cintoríne maltovú dlážku a ohnisko (objekt č. 15), ďalej základy obdĺžnikového domu (objekt č. 9), tri pece (objekty č. 12, 14, 10), malý kamenno-tehlový blok (objekt č. 11), jednu obdĺžnikovú a dve okrúhle jamy (objekty č. 6, 7, 8), päť pivníc (objekty č. 1, 2, 3, 4, 4a) a kolovú stavbu (objekt č. 13). Na svahu, na severozápadnej strane lokality, v dĺžke 80 m sa zachovali zvyšky zaniknutej cesty širokej asi 4 m.



Obr. 4. Gortva - Bizovo.

Kostol, kostolná ohrada so štvorcovým domom (objekt 5), ohnisko (objekt 15) a hroby (1 - 61).



Obr. 5. Gortva - Bizovo. Sakristia a krypta.

#### Analýza, opis objektov a nálezov

Gotický kostol s orientáciou JZ - SV a s polygonálnym uzáverom svätyne bol dlhý 25 m (obr. 4). Svätyňa mala svetlosť 6 x 5 m, loď 16,5 x 9 m. Na severozápadnej strane svätyne stála sakristia so svetlosťou 4,5 a 2 m a krypta so svetlosťou 4 x 1,5 m (obr. 5.). Nadzákladové JV murivo svätyne bolo široké 85 cm, základové murivo svätyne na SZ strane 70 cm, základové JV a SZ murivo lode 100 cm, základové JZ murivo lode 120 cm. Nadzákladové SV a SZ murivo sakristie bolo široké 80 cm, nadzákladové JZ murivo sakristie 85 cm. Základy oltárnej menzy a východnú časť uzáveru svätyne úplne rozobrali pri exploatacii kameňov. Kostol datujeme do 15. storočia. V interiéri sa zachovali zvyšky menšieho gotického kostola zo 14. storočia s orientáciou JZ - SV, dlhého asi 10 m a pravdepodobne s polygonálnym uzáverom svätyne. Základové murivo bolo široké 80 - 85 cm. Pre stromy sme nemohli preskúmať celú kostolnú loď. Gotické kamenné architektonické články sú uložené v Gemerskom múzeu v Rimavskej Soboti.

#### Nálezy v kostole:

1. Mince: Uhorsko, Ján Hunyadi (1446 - 1453), denár (inv. č. AH 35556)
2. Džbán, biely, pod hrdlom červený maľovaný vodorovný pás, na ňom dvojica bielych vlnoviek medzi dvoma dvojicami bielych vodorovných úzkych pásov; v. 33 cm,  $\odot$  ú. 18,5 cm,  $\odot$  d. 12,5 cm, (obr. 14:2) (inv. č. AH 35583). Džbán obsahoval kostičky rúk a nôh novorodenca.<sup>2</sup>
3. Nôž, fragment; zachovaná d. 14 cm (inv. č. AH 35584)
4. Nôž, fragment; zachovaná d. 17,5 cm (inv. č. HA 51940)
5. Visacia zámka; rozm.: 5 x 2,5 cm, (obr. 23:4) (inv. č. HA 51941)
6. Biela omietka s maľovanými červenými krížikmi.

Základové murivo kostolnej ohrady bolo široké 60 cm, severný vchod bol 165 cm a západný vchod 105 cm široký. Juhovýchodnú a juhozápadnú stranu ohrady úplne ro-



Obr. 6. Gortva - Bízovo. Štvorcový dom (objekt 5).

zobrali pri exploatacii kameňov. V mieste západného vchodu kostolnej ohrady ležali gombíky z troch bielych pokrievok (inv. č. AH 35658 - AH 35660).

Štvorcový dom - objekt č. 5 (obr. 6) so svetlosťou interiéru 3 x 3 m stál na vonkajšej strane kostolnej ohrady, severovýchodne od sakristie. Základové murivo bolo široké 60 cm. V súvislosti s tým, že objekt sa nachádza neďaleko sakristie, mal malé rozmery a obsahoval kachlice s reliéfnym ornamentom, považujeme ho za dom kňaza.

**Nálezy v objekte č. 5 (štvorcový dom):**

1. Kachlica, zelená poleva (Rozm.: 18 x 11 cm) (obr. 18:1) (inv. č. HF 27442)
2. Kachlica, zelená poleva (Rozm.: 16 x 13 cm) (obr. 18:2) (inv. č. HA 52005)
- 3.- 8. Šesť kachlíc (rekonštruovaných) s motívom kvetu vo váze, zelená poleva (Rozm.: 23 x 20 cm), (obr. 18:3), (inv. č. HF 27445, HF 27446, HF 27448, HF 27459, HA 52008, HA 52009)
- 9.- 11. Tri kachlice (rekonštruované) s motívom kvietkov v okrúhlych a oválnych rámoch, zelená poleva (Rozm.: 20 x 18,5 cm), (obr. 18:4), (inv. č. HF 27444, HF 27447, HA 52021).<sup>3</sup>

Maltová dlážka v zachovanej dĺžke 7 m a šírke 4,6 m sa nachádzala severovýchodne od svätyně kostola. Na severnom a južnom okraji ležali drobné úlomky tehál a na západnom okraji bola kamenná deštrukcia.

**Z cintorína pochádzajú nálezy:**

1. Mince, Uhorsko, Matej Korvín (1458 - 1490), denár, (inv. č. AH 35646)
2. Mince, Uhorsko, Ľudovít II. (1516 - 1526), denár, (inv. č. AH 35557)
3. Črep z tela nádoby s rytým krížikom, (inv. č. AH 35585)
4. Štyri nože (inv. č. AH 35599, AH 35654, HA 51947, AH 65717)
5. Kosák so značkou, s odlomeným hrotom (zachovaná dĺž. 31 cm), (inv. č. AH 35597), (obr. 19:4)
6. Podkova, fragment (inv. č. AH 65716), (obr. 21:2)
7. Kľúč (dĺž. 6 cm) (inv. č. AH 35656), (obr. 23:2)

8. Pracka železná (Rozm.: 4 x 2,4 cm), (inv. č. AH 35655) (obr. 24:3)
9. Bronzové plechové kovanie z opasku alebo z knihy (dĺž. 9,5 cm), (inv. č. AH 35595), (obr. 24:1).

Okrúhle ohnisko (obj. č. 15) sa nachádzalo juhovýchodne od kostolnej lode, v hĺbke 155 cm, s priemerom 140 cm, bolo vyložené úlomkami z nádob s rytou vlnovkou a vodorovnými ryhami (inv. č. AH 65731 - AH 65743). Na severozápadnej strane, v celkovej dĺžke 2 m sme odkryli opukovú stenu vo výške 50 cm a šírke 45 cm. Po obidvoch stranách sa tiahol kanálik v šírke 30 cm. Juhozápadne od objektu ležali dve nádoby, a to hrniec (obr. 12:1) s vodorovnými ryhami na tele a so značkou na dne (rozm.: v. 14 cm,  $\varnothing$  ú. 12 cm,  $\varnothing$  d. 7 cm, inv. č. AH 65730) obsahujúci podľa analýz Ing. Evy Hajnalovej 149 ks šošovice kuchynskej (*Lens esculenta*), 19 ks viky (*Vicia spec. cf. sativa*), malý uhlík liesky obyčajnej (*Corylus avellana*) a Pľašu (obr. 13:1) s vodorovnými ryhami a maľovanými červenými pásmi (rozm.: v. 21 cm,  $\varnothing$  ú. 6 cm,  $\varnothing$  d. 8 cm, inv. č. AH 65729).

Z úlomkov objavených pri základoch JV obvodového múra kostolnej lode sa podarilo zrekonštruovať tri nádoby:

1. Hrniec bez dna, s vodorovnými ryhami (rozm.:  $\varnothing$  ú. 19,5 cm, inv. č. AH 65719), (obr. 12:2)
2. Zásobnicu s vodorovným pásmom šikmých zárezov pod okrajom a s vodorovnými ryhami na tele (rozm.: v. 44 cm,  $\varnothing$  ú. 30,5 cm,  $\varnothing$  d. 21,5 cm, inv. č. AH 65720), (obr. 12:3)
3. Pľašu (rozm.: v. 28 cm,  $\varnothing$  ú. 7,5 cm,  $\varnothing$  d. 14 cm, inv. č. AH 65718), (obr. 13:5)

Domnievame sa, že ohnisko a nádoby pochádzajú z osady z 11. - 13. storočia na mieste, kde neskôr vznikol cintorín zaniknutej dediny Bizovo.

#### Analýza hrobov zo stredovekého cintorína

V 61 kostrových hroboch (obr. 4) ležalo 58 dospelých osôb a 3 deti. Najviac pochovaných jedincov (37) malo orientáciu JZ - SV, 11 kostier JZZ - SVV. Nepravidelne orientované boli 2 kostry, a to v hrobe č. 27 S - J a v hrobe č. 35 (dieťa) JV - SZ. Klince z rakvy sme našli v štyroch hroboch (č. 7, 13, 39, 52). Malý úlomok tehly sa nachádzal vľavo od lebky v hrobe č. 4 a vpravo od lebky v hroboch č. 7, 33 a 38. V hrobe č. 29 lebka ženy ležala na väčších úlomkoch tehál. Domnievame sa, že úlomky tehál pochádzajú z domov, v ktorých zosnulí bývali pred smrťou. V hrobe č. 20 bola lebka dieťaťa obložená zozadu celou stojacou tehlou a z dvoch strán väčšími úlomkami. V hrobe č. 44 bola lebka prikrýta tehlou, položenou na tehľách, ktoré stáli po oboch stranách lebky a zosnulý bol od hrudi po stehná prekrytý ďalšími piatimi tehľami.

V hrobe č. 42, v dlaniach rúk skrížených na lone, bolo 25 nasledujúcich uhorských strieborných mincí:

1. Matej Korvín (1458 - 1490), denár, K V A (inv. č. AH 35558)
2. Matej Korvín (1458 - 1490), denár, K P (inv. č. AH 35560)
3. Matej Korvín (1458 - 1490), denár, K ++ (inv. č. AH 35561)
4. Matej Korvín (1458 - 1490), denár, K ? P (inv. č. AH 35562)
5. Vladislav II. (1490 - 1516), denár, dvojité razba, K M AF (inv. č. AH 35559)<sup>4</sup>
6. Vladislav II. (1490 - 1516), denár, K h (inv. č. AH 35563)
7. Vladislav II. (1490 - 1516), denár, K h (inv. č. AH 35564)
8. Vladislav II. (1490 - 1516), denár, K S E (inv. č. AH 35565)
9. Vladislav II. (1490 - 1516), denár, r. 1503, K H (inv. č. AH 35566)
10. Vladislav II. (1490 - 1516), denár, r. 1506, K H (inv. č. AH 35567)
11. Vladislav II. (1490 - 1516), denár, r. 1511, K G (inv. č. AH 35568)
12. Vladislav II. (1490 - 1516), denár, r. 1513, K G (inv. č. AH 35569)
13. Vladislav II. (1490 - 1516), denár, r. 1513, K G (inv. č. AH 35570)
14. Ľudovít II. (1516 - 1526), obolus, K A (inv. č. AH 35571)
15. Ľudovít II. (1516 - 1526), obolus, K G (inv. č. AH 35572)
16. Ľudovít II. (1516 - 1526), obolus, K G (inv. č. AH 35573)
17. Ľudovít II. (1516 - 1526), denár, r. 1518, K G (inv. č. AH 35574)
18. Ľudovít II. (1516 - 1526), denár, r. 1518, K G (inv. č. AH 35575)

19. Ľudovít II. (1516 - 1526), denár, r. 1518, K G (inv. č. AH 35576)
20. Ľudovít II. (1516 - 1526), denár, r. 1519, K G (inv. č. AH 35577)
21. Ľudovít II. (1516 - 1526), denár, r. 1519, K G (inv. č. AH 35578)
22. Ľudovít II. (1516 - 1526), denár, r. 1520, K A (inv. č. AH 35579)
23. Ľudovít II. (1516 - 1526), denár, r. 1520, K A (inv. č. AH 35580)
24. Ľudovít II. (1516 - 1526), denár, r. 1520, K A (inv. č. AH 35581)
25. Ľudovít II. (1516 - 1526), denár, r. 1520, K A (inv. č. AH 35582)

V krypte, (v hrobe č. 7), bola kostra prikrytá hrubou čiernou látkou a okolo kostry ležali klince z rakvy, vpravo od lebky bol drobný úlomok tehly a za lebku sme našli železnú pracku s rozmermi 4 x 2,5 cm (inv. č. HA 51943) a vedľa nôh podkovičku z obuvi (inv. č. HA 51944). Domnievame sa, že to bol hrob kňaza. V hrobe č. 24, na lebke mladej ženy ležali bronzové špirálky (inv. č. HA 51945) a na páse bronzová pracka s rozmermi 2 x 2 cm (inv. č. HA 51946, obr. 24:2). Bronzové špirálky (inv. č. AH 35602) boli aj na lebke ženy v hrobe č. 29.

Východne od svätyne kostola sme zistili jamu s rozmermi 1 x 1 m, vyplnenú jemným pieskom a zakrytú úlomkami tehál. Bol to pravdepodobne symbolický detský hrob.

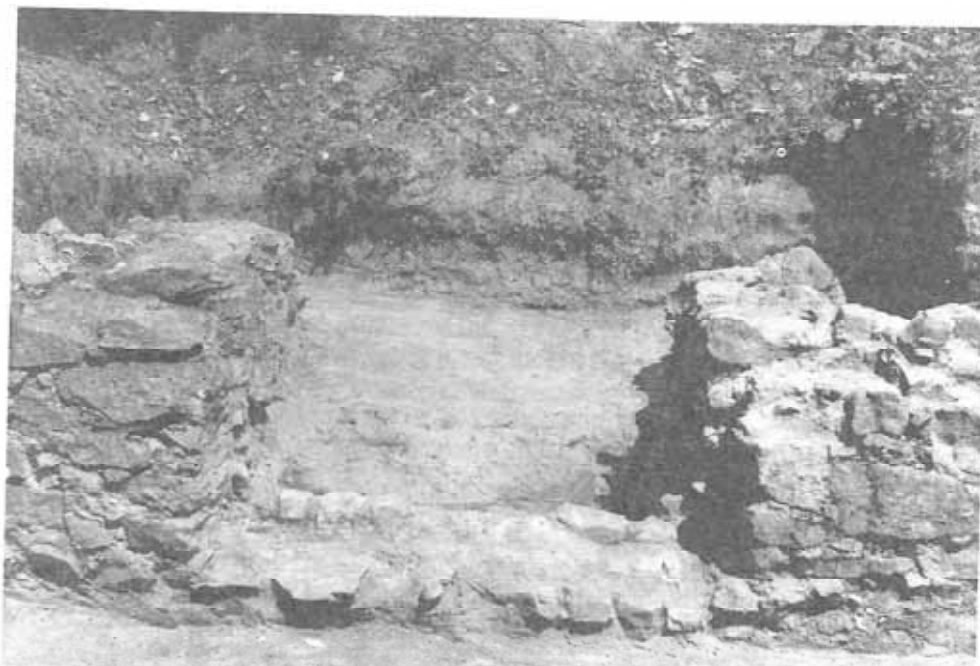
Pre stromy sme nemohli preskúmať celý cintorín.

Kostolnú loď a sakristiu vybudovali v 15. storočí na mieste cintorína, ktorý patril ku kostolu zo 14. storočia.

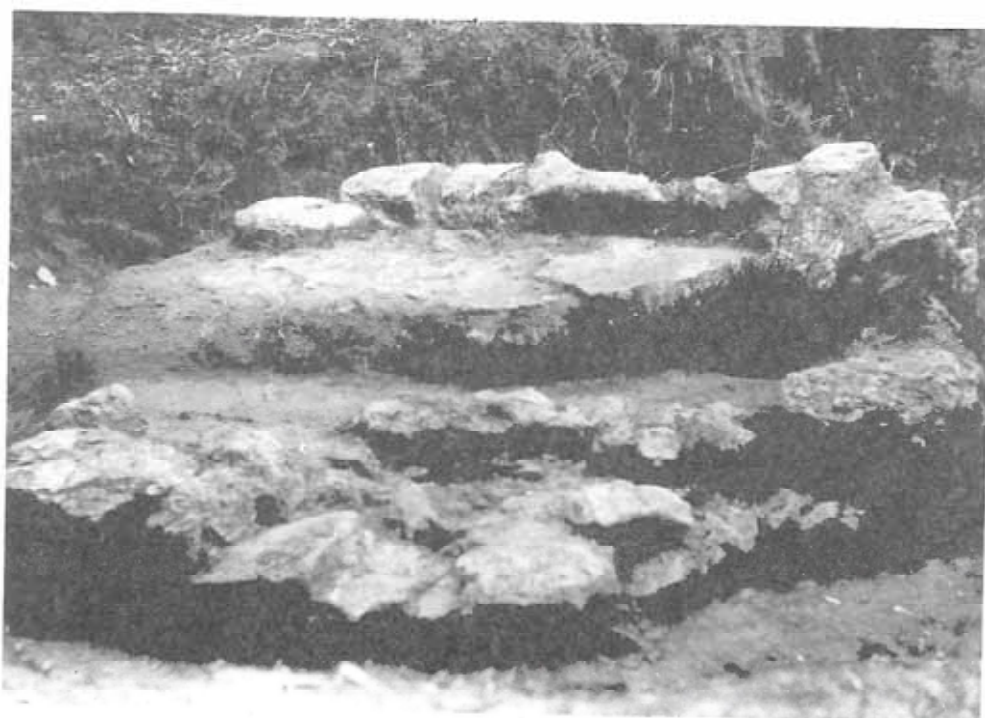
Obdĺžnikový dom - objekt č. 9 s orientáciou Z - V mal svetlosť interiéru 8,5 x 3,5 m (obr. 7). Základové murivo bolo široké 55 cm. Vchod do suterénu (obr. 8) sa nachádzal na severnej strane pri SZ nároží v šírke 160 cm a viedla k nemu chodba v dĺžke 195 cm. Steny chodby boli široké 45 cm. Objekt bol pravdepodobne panským sídlom.



Obr. 7. Gortva - Bizovo. Obdĺžnikový dom (objekt 9).



Obr. 8. Gortva - Bizovo. Vchod suterénu obdĺžnikového domu (objekt 9).



Obr. 9. Gortva - Bizovo. Pec na pečenie chleba (objekt 12).



#### Nálezy v objekte:

1. Úlomky nádob s vodorovnými ryhami, červenou maľbou a s vnútornou polevou (inv. č. HF 27465 - HF 27470, AH 35617 - AH 35620, HA 52028 - HA 52029)
2. Úlomok miskovitej kachlice (inv. č. HA 52031)
3. Nôž (inv. č. AH 35621)
4. Pracka (rozm.: 5 x 3,5 cm, inv. č. AH 35622), (obr. 4:6)
5. Zámka visacia s odlomenou pružinou (rozm.: 7 x 4 cm, inv. č. AH 35623), (obr. 23:5)
6. Fragment kopy (inv. č. HA 52032, obr. 21:1)

Chlebová pec - objekt č. 12 s rozmermi 2 x 1 m mala čelusť na severovýchodnej strane (obr. 9.).

Pri peci - objekte č. 14 s rozmermi 2 x 2 m a s čelusťou na severovýchodnej strane sa nachádzali tieto nálezy:

1. Úlomky nádob so zárezmi na okraji a s rytou nepravidelnou vlnkou pod okrajom (obr. 16:2), (inv. č. AH 35672 - AH 35673)
2. Úlomky miskovitých kachlic (inv. č. AH 35691 - AH 35723)
3. Nožnice (obr. 20:3), (rozm.: d. 11,5 cm, inv. č. AH 35724)
4. Nebožice (obr. 20:1, rozm.: d. 16,5 cm, inv. č. AH 35725)

Veľká okrúhla pec - objekt 10, sa nachádzala v údolí na severovýchodnom okraji skúmanej lokality. Mala vnútorný priemer 290 cm, zachovalá stena bola hrubá 45 cm a vysoká 90 cm. Objekt obsahoval drevené uhlie a slúžil zrejme na vypaľovanie keramiky (obr. 10).

Objekt 11 predstavuje blok z drobných kameňov a úlomkov tehál s rozmermi 125 x 85 cm v strede plytkej priehlbne 9 x 7 m, s nasledovnými nálezmi:

1. Gombík z pokrievky (Ø 4,5 cm, inv. č. HA 52035)
2. Uško z nádoby s červenou maľovanou vetvičkou (inv. č. HA 52036)
3. Nôžka z trojnožky (zachov. dlž. 8,5 cm, inv. č. HA 52037)
4. Fragment nožika (zachov. dlž. 11 cm, inv. č. HA 52038)



Obr. 10. Gortva - Bizovo. Veľká okrúhla pec (objekt 10).



Obr. 11. Gortva - Bizovo. Uhorské denáre.

1 - Matej Korvín (1458 - 1490), 2 - Vladislav II. (1490 - 1516), r. 1513; 3 - Eudovít II. (1516 - 1526), r. 1519.

Obdĺžniková jama (obj. č. 6) pozostávala z troch stupňov: južný stupeň bol dlhý 4 m, stredný stupeň (40 cm pod južným stupňom) 270 cm a severný stupeň (30 cm pod stredným stupňom) 3 m. Objekt bol široký 160 cm a obsahoval úlomky nádob (inv. č. AH 35860 - AH 35868), nôž s odlomeným hrotom (inv. č. AH 35869), nožík so zvyškom kostenej rúčky (inv. č. HA 52023), lebku ošípanej, kosti mačky, čeľuste kravy, líšky a srnca.

Objekt č. 7 predstavoval okrúhlu kotlovitú jamu s priemerom ústia 4 m a s hĺbkou 285 cm. Z objektu pochádza bohatý inventár:



Obr. 12. Gortva - Bizovo.

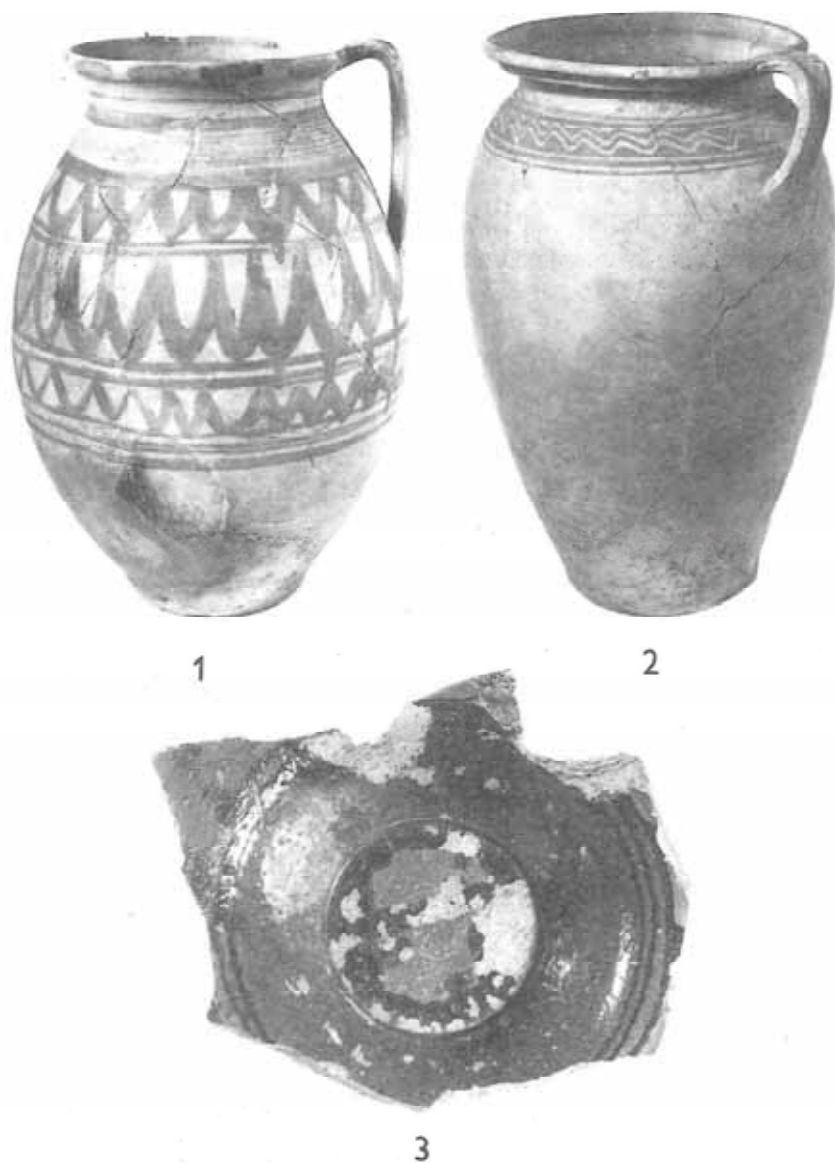
1 - hrniec z blízkosti objektu 15; 2,3 - hrniec a zásobnica z blízkosti základov JV múra kostolnej lode;  
4 - spodná časť nádoby z objektu 3.



Obr. 13. Gortva - Bizovo.

1 - fľaša z blízkosti objektu 15; 2 - miska z objektu 1; 3,4, - horná časť krčahu a pohár z objektu 4;  
5 - fľaša z blízkosti základov JV múra kostolnej lode.

1. Minca, Sliezsko, grajciar, r. 1684 (inv. č. AH 36692) <sup>4</sup>
2. Tanier s odlomeným okrajom, zelená poleva s hnedými čiarami (o d. 9,2 cm, inv. č. AH 36703), (obr. 14:3)
3. Svetník, hnedá poleva (rozm.: v. 6 cm,  $\odot$  ú. 3,5 cm,  $\odot$  d. 9,3 cm, inv. č. AH 36704), (obr. 15:1)
4. Váza (svietnik ?), rytá výzdoba: bodky, čiary a vlnovky, svetlozelená poleva (rozm.: v. 14,5 cm,  $\odot$  ú. 9 cm, inv. č. AH 36705), (obr. 15:2)
5. Trojnožka, zelená poleva ( $\odot$  ú. 16 cm, inv. č. AH 36706), (obr. 15:3)



Obr. 14. Gortva - Bizovo. 1,2 - džbány z lúky JZ od objektu 9 a z kostola; 3 - úlomok taniera z objektu 7.

6. Nádoba bez zachovalého dna, rekonštruovaná, s červeným maľovaným ornamentom. (rozm.: zachov. v. 26 cm,  $\varnothing$  ú. 11,5 cm, inv. č. AH 36713), (obr. 15:5)
7. Hrniec s uškom, na vnútornej strane ústia zelená poleva, na tele široký maľovaný červený pás a tri užšie pásy, na ušku tri maľované červené škrvny (rozm.: v. 13,5 cm,  $\varnothing$  ú. 12 cm,  $\varnothing$  d. 7,5 cm, inv. č. AH 65747), (obr. 15:4)
8. Ostroha, ramená s jedným otvorom, dĺž. 13 cm, (inv. č. AH 36739, obr. 22:2)
9. Nôž, dĺž. 17 cm, (inv. č. AH 36740)
10. Brúsik (oslička) kamenný, svetlozelený (rozm.: dĺž.: 11,5 cm, š. 3 a 4 cm, inv. č. AH 36741), (obr. 25:4)
11. Korytnačka močiarna (*Emys orbicularis*): chrbtová a brušná časť panciera, panva, dve kosti ramenné a dve kosti stehenné.<sup>6</sup>

Objekt č. 8 predstavovala okrúhla kotlovitá jama s priemerom ústia 4 m a s hĺbkou 3 m. Objekt obsahoval vápno.

Objekt č. 1 tvorila pivnica s rozmermi 6,5 x 3,5 m (SZ - JV) s polkruhovou plošinou na severozápadnej strane. Vo východnom nároží pivnice bol opukový blok 250 x 150 cm, vysoký 35 cm a v severnom nároží sa nachádzala priehlbeň s rozmermi 140 x 100 cm a hĺbkou 30 cm. V priehlbi ležali úlomky nádob s rytou vlnovkou a s vodorovnými ryhami (obr. 16:1, inv. č. AH 36685 - AH 36691). Z polkruhovej plošiny pochádza ná-



Obr. 15. Gortva - Bizovo. Keramika z objektu 7:  
1,2 - svietniky, 3 - trojnožka, 4 - hrniec s uškom, 5 - váza.

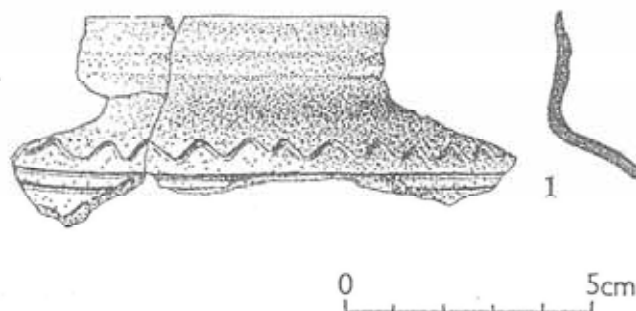
dobka s vodorovnými ryhami (rozm.: v. 5,5 cm,  $\varnothing$  ú. 10,5 cm, f d. 4,5 cm, inv. č. AH 35847), (obr. 13:2).

Objekt č. 2 pozostával z troch častí: z pivnice 6,2 x 4,6 m (SSZ - JJV), z pece vyloženej na dne úlomkami z nádob na JJV strane pivnice, zo štvorcovej plošiny 4 x 6 m s maltovou dlážkou na severovýchodnej strane pivnice a z polkruhovej plošiny na severozápadnej strane pivnice. V pivnici sme našli úlomky nádob s vodorovnými ryhami (inv. č. HA 51953 - HA 51991), kostenú píšťalku, poľovnícku vábničku <sup>7</sup> (obr. 25:2), (rozm.: d. 5 cm,  $\varnothing$  7 mm, inv. č. HA 51951) a okrúhlu bronzovú plechovú nášivku s vytepaným motívom kvetu (obr. 24:7), (f 1,9 cm, inv. č. HA 51952).

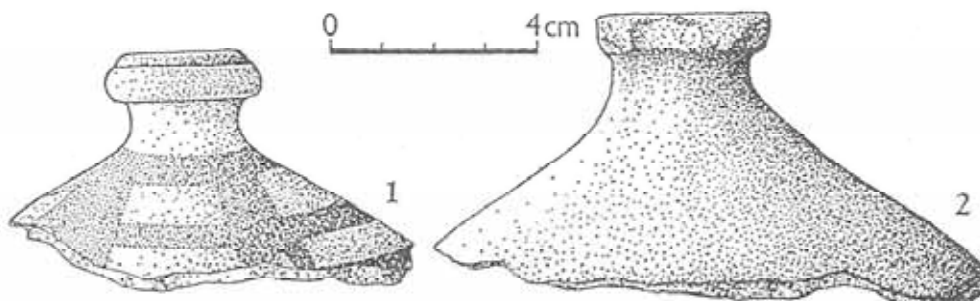
Objekt č. 3 sa skladal z pivnice s rozmermi 3,9 x 3,9 m, zo štvorcovej plošiny 7 x 6 m na západnej a z polkruhovej plošiny na severnej strane. Vchod do pivnice bol zo západnej strany pri severozápadnom nároží v šírke 140 cm. Pri vchode ležal drobný zuhoľnatý predmet, prikrytý spodnou časťou nádoby s plastickým krížom na dne a s červenou maľbou v tvare vetvičky na tele ( $\varnothing$  dna 10 cm, inv. č. AH 35612), (obr. 12:4). Z pivnice pochádza aj železný pánt z dverí, dlhý 43 cm (obr. 23:1, inv. č. HA 51994).

Objekt č. 4 mal tri časti: pivnicu s rozmermi 4 x 4 m, so štvorcovou plošinou na západnej a s polkruhovou plošinou na severnej strane. Pivnica obsahovala nasledujúce nálezy:

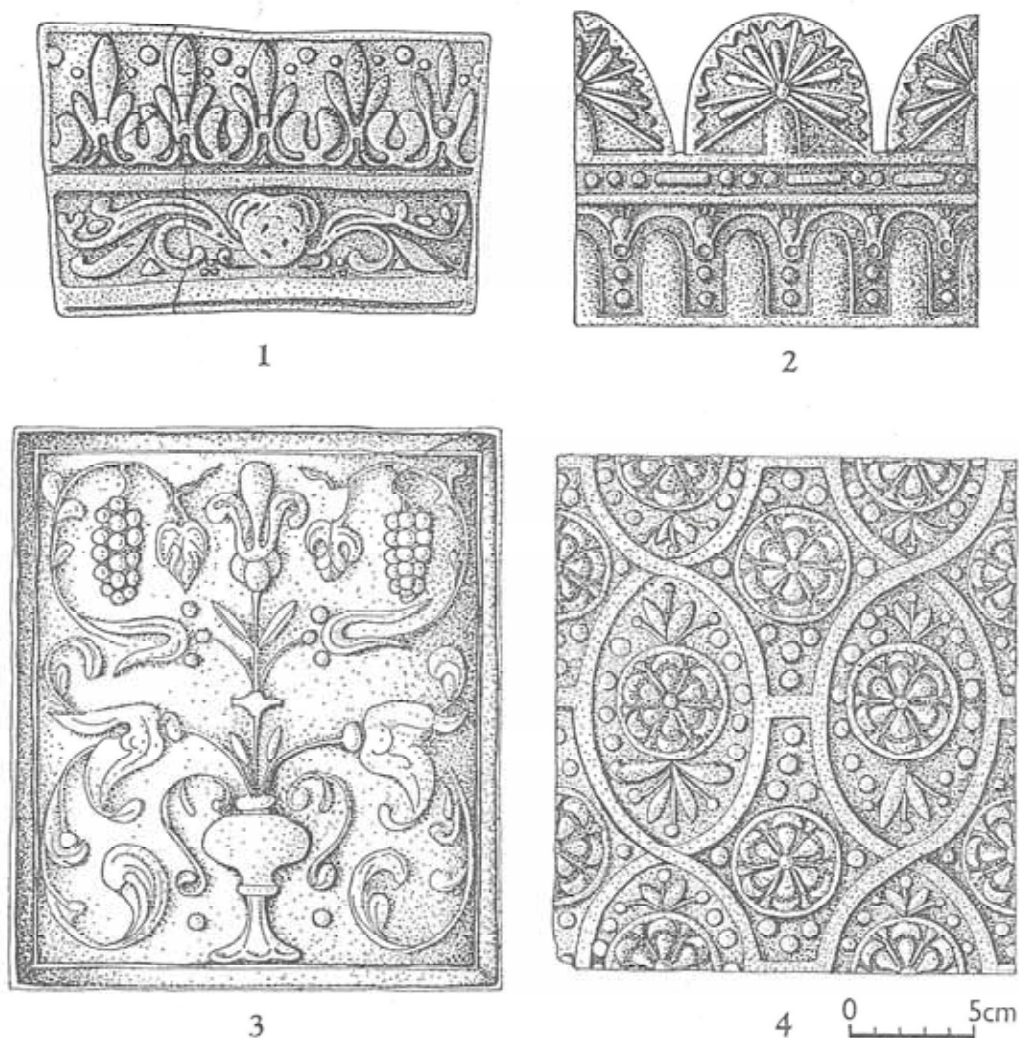
Obr. 16. Gortva - Bizovo.  
Úlomky nádob s rytou vlnovkou:  
1 z objektu 1, 2 z blízkosti objektu 14.



Obr. 17. Gortva - Bizovo. Pokrievky:  
1 z priestorov lúky JZ, a 2 z priestorov  
lesa západne od objektu 9.



1. Minca: Uhorsko, Matej Korvín (1458 - 1490), denár, K erb s 2 vodorovnými čiarami (inv. č. AH 35647)
2. Minca: Uhorsko, Vladislav II. (1490 - 1516), denár, K h (inv. č. AH 35648)
3. Minca: Uhorsko, Vladislav II. (1490 - 1516), denár, r. 1503, K H (inv. č. AH 35649)
4. Minca: Uhorsko, Vladislav II. (1490 - 1516), denár, r. 1511, K G (inv. č. AH 35650)
5. Minca: Uhorsko, Vladislav II. (1490 - 1516), denár, r. 1515, K G (inv. č. AH 35651)
6. Minca: Uhorsko, Ľudovít II. (1516 - 1526), denár, r. 1517, K G (inv. č. AH 35652)
7. Minca: Uhorsko, Ľudovít II. (1516 - 1526), denár, r. 1517, K G (inv. č. AH 35653)
8. Pohár bez hornej časti (Ø dna 5,7 cm, inv. č. HA 51998), (obr. 13:4)
9. Horná časť krčahu s červenou maľbou, (obr. 13:3, inv. č. HA 51997)
10. Gombík z pokrievky, (Ø 4 cm, inv. č. AH 35857)
11. Úlomky nádob s červenou maľbou (vodorovný rad bodiek, vodorovný pás, motív mreže a na ušku vlnovka, (inv. č. AH 35669 - AH 35670, AH 35859)
12. Fragmnty dvoch nožov (inv. č. AH 35664, AH 35665)



Obr. 18. Gortva - Bizovo. Kachlice z objektu 5.



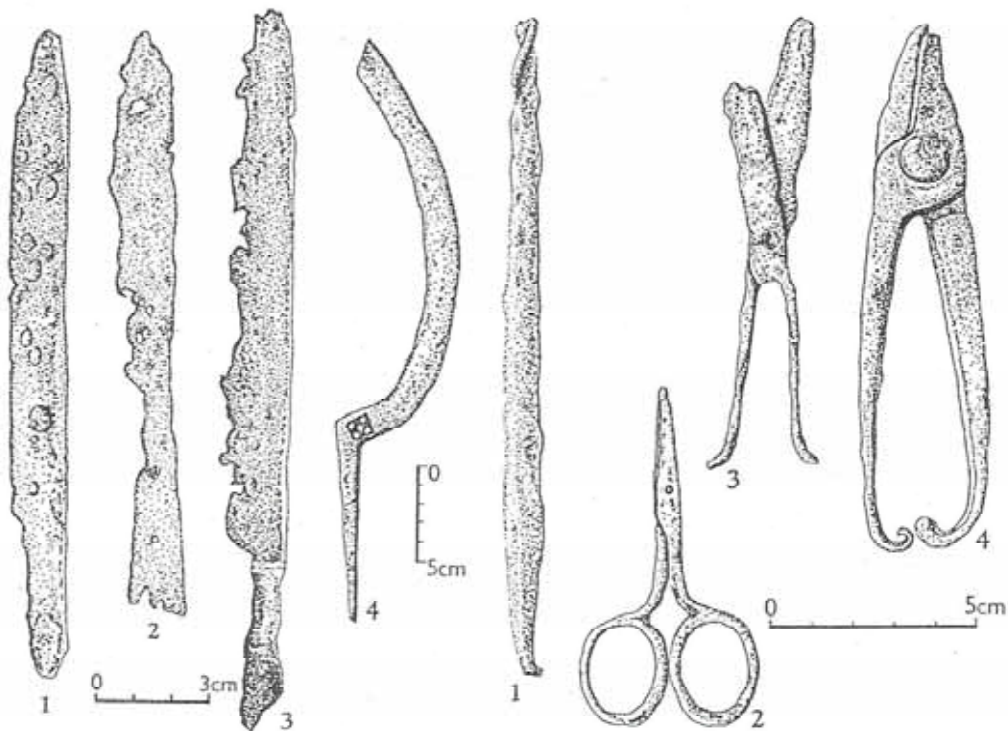
Z polkruhovej plošiny pochádza nález zubadla (obr. 22:5, inv. č. AH 65745).

Objekt č. 4/a predstavuje pivnicu s rozmermi 3,7 x 3,7 m. Z objektu pochádza spodná časť pohára so zvyškom červenej maľby (☉ dna 4,3 cm), (inv. č. AH 65746).

Zvyšky po kolovej stavbe s maltovou dlážkou a s rozoraným ohniskom (objekt č. 13) sme zistili na lúke západne od kostola. Objekt obsahoval drobné úlomky nádob s vodorovnými ryhami (inv. č. AH 35639 - AH 35645).

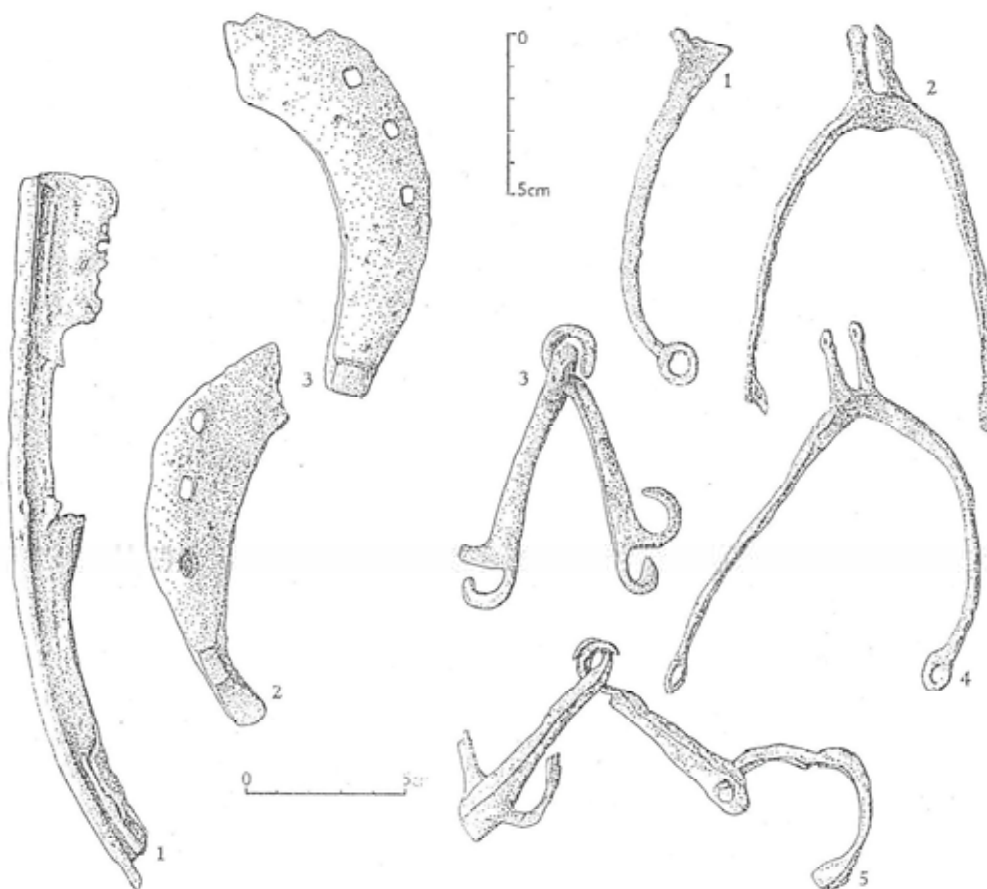
Na ploche lesa západne a na lúke juhozápadne od objektu č. 9 (obdĺžnikového domu) sme našli nasledujúce predmety:

1. Mince: Uhorsko, František Rákóczi II. (1703 - 1711), X - poltúra, r. 1706 (inv. č. AH 65750)
2. Džbán, rekonštruovaný, červená maľba: na okraji a na ušku škrvny a na tele vlnovky v kombinácii s vodorovnými pásmi (rozm.: v. 29 cm, ☉ ú. 14,5 cm, ☉ d. 9 cm, inv. č. AH 65780), (obr. 14:1)
3. Pokrievka s odlomeným okrajom, biela farba s červenou maľbou, (☉ gombíka 3,3 cm), (inv. č. AH 65784), (obr. 17:1)
4. Pokrievka s odlomeným okrajom, čiernosivá farba (☉ gombíka 3,5 cm, inv. č. AH 65752), (obr. 17:2)
5. Zubadlo (inv. č. AH 65819), (obr. 22:3)
6. Ostroha, ramená s jedným otvorom, (inv. č. AH 65779), (obr. 22:4)
7. Rameno ostrohy s jedným otvorom (inv. č. AH 65778), (obr. 22:1)
8. Nožičky (dĺž. 8,5 cm), (inv. č. AH 65821), (obr. 20:2)
9. Nožnice, pružinové (dĺž. 13 cm, inv. č. AH 65759), (obr. 20:4)
10. Hlavička kľúča (rozm.: 3,3 x 2,8 cm, inv. č. AH 65757), (obr. 23:3)
11. Pracka, bronzová (rozm.: 2,5 x 1,5 cm, inv. č. AH 65754), (obr. 24:4)
12. Ihla kostená, fragment (dĺž. 4 cm, inv. č. AH 65777), (obr. 25:3)



Obr. 19. Gortva - Bizovo. Nože v rôznych polohách (1 - 3) a kosák z cintorína (4).

Obr. 20. Gortva - Bizovo. Vrták (1) a nožnice (3) od objektu 14, nožnice (2 a 4) z priestorov lúky a lesa.



Obr. 21. Gortva - Bizovo. Kosa (1) z objektu 9 a fragmenty podkov (2 a 3) z cintorína a z blízkosti objektu 9.

Obr. 22. Gortva - Bizovo. Rameno ostrohy (1) a ostroha (4) z priestorov lúky; ostroha (2) z objektu 7; zubadlá (3 z priestorov lesa a 5 z objektu 4).

### Hodnotenie nálezov

Inventár získaný v priebehu výskumu lokality, môžeme rozdeliť do niekoľkých skupín:

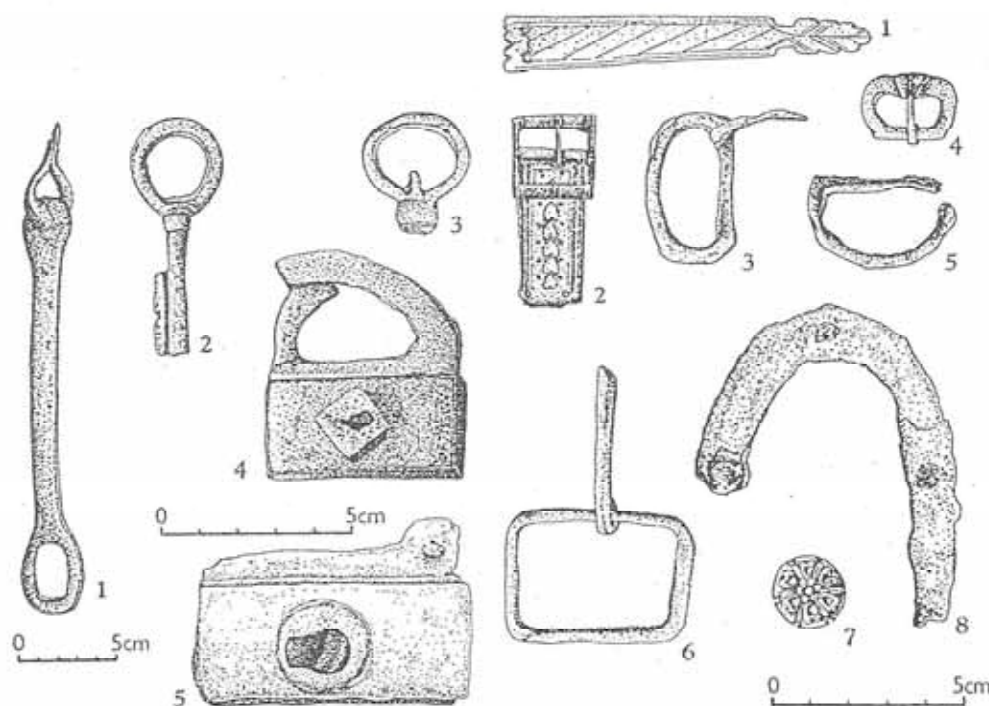
- mince
- hlinené nádoby, svietniky, kachlice a fajky
- nástroje
- podkovy, zubadlá a ostrohy
- klúče a visacie zámky
- súčasti odevu a kostená pišťalka
- zvieracie kosti, šošovica, drevené uhlie a vápno.

Z lokality pochádza 37 mincí, z toho 36 uhorských a jedna sliezska, 36 strieborných a jedna medená. Najstaršou mincou je denár Jána Hunyadiho (1446 - 1453) z kostolnej lode, najmladšou mincou medená X - poltúra Františka Rákócziho II. (1703 - 1711) z roku 1706. Z cintorína pochádza denár Mateja Korvína (1458 - 1490) a denár Ľudovíta II. (1516 - 1526). Hrob č. 42 obsahoval 25 mincí: 4 denáre Mateja Korvína (1458 - 1490,

obr. 11:1), 9 denárov Vladislava II. (1490 - 1516, obr. 11:2), 3 oboly a 9 denárov Ľudovíta II. (1516 - 1526, obr. 11:3). V pivnici objektu č. 4 bolo 7 mincí: 1 denár Mateja Korvína (1458 - 1490), 4 denáre Vladislava II. (1490 - 1516) a 2 denáre Ľudovíta II. (1516 - 1526). Na okraji objektu č. 7 ležal sliezsky grajciar z roku 1684.<sup>8</sup>

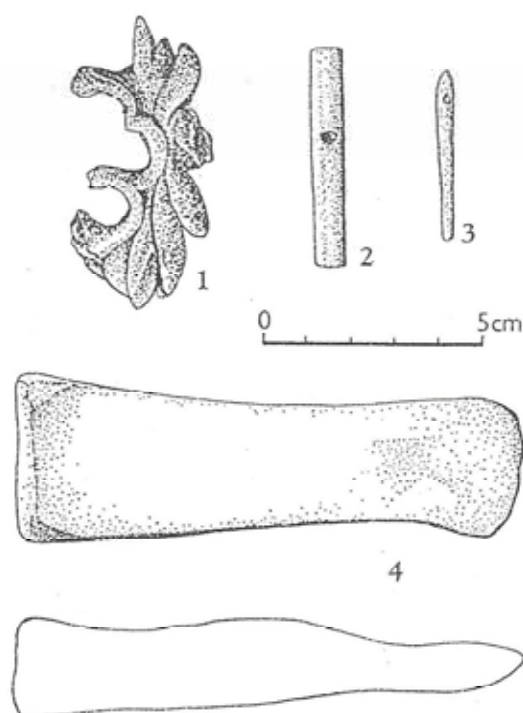
Do 11. - 13. storočia patrí skupina nádob, nájdená pri objekte č. 15: hrniec s vodorovnými ryhami (obr. 12:1), hrniec s vodorovnými ryhami a chýbajúcim dnom (obr. 12:2), zásobnica so šikmými zárezmi pod hrdlom a s vodorovnými ryhami (obr. 12:3), nezdobená fľaša (obr. 13:5) a biela fľaša s vodorovnými ryhami a s maľovanými červenými vodorovnými pásmi (obr. 13:1). Do uvedeného obdobia kladieme aj úlomky nádoby s rytou vlnovkou a vodorovnými ryhami (obr. 16:1) a misku s vodorovnými ryhami (obr. 13:2) z objektu č. 1. Džbán s bielymi vlnovkami a s úzkymi vodorovnými pásmi na maľovanom červenom širokom vodorovnom páse (obr. 14:2), obsahujúci kostičky novorodenca, nájdený v kostolnej lodi, datujeme na koniec 13. storočia.

Súbor keramiky zo 16. storočia obsahoval objekt č. 7: džbán s chýbajúcim uškom a dnom, s červenou maľbou (obr. 15:5), hrniec s uškom, červenou maľbou na tele a so zelenou polevou na vnútornej strane okraja (obr. 15:4), trojnožku so zelenou polevou (obr. 15:3), úlomok taniera so zelenou polevou (obr. 14:3), svietnik s hnedou polevou (obr. 15:1) a svietnik s rytými vlnovkami a pásmi a so svetlozelenou polevou (obr. 15:2). Zo 16. storočia pochádza aj spodná časť nádoby s plastickým krížom na dne a s červeno maľovaným motívom v tvare vetvičky na tele (obr. 12:4) z pivnice objektu č. 3, ďalej



Obr. 23 Gortva - Bizovo. Pánt na dvere (1) z objektu 3, kľúčik (2) z cintorína, hlavička kľúča (3) z priestorov lesa, visacie zámky (4 a 5) z kostola a z objektu 9.

Obr. 24 Gortva - Bizovo. Kovanie (1) z cintorína, pracky (2 z hrobu č. 24, 3 z cintorína, 4 z lesa, 5 z hrobu č. 7, 6 z objektu 9), nášivka (7) z objektu 2 a podkovička (8) z hrobu č. 7.



Obr. 25 Gortva - Bizovo. Fragment sklenenej vázy (1) z priestorov lúky, kostená pišťalka (2) z objektu 2, kostená ihla z priestorov lúky (3) a oslička z objektu 7.

horná časť krčahu s červenou maľbou (obr. 13:3) a pohár s odlomenou hornou časťou (obr. 13:4) z pivnice objektu č. 4, tiež úlomky nádob so zárczmi na okraji a s nepravidelnou rytou vlnovkou pod okrajom (obr. 16:2) od objektu č. 14, ako aj džbán s červenými maľovanými vlnovkami a pásmi (obr. 14:1), pokrievka (obr. 17:2) a pokrievka s červenou maľbou v tvare mriežkovaného motívu (obr. 17:1).

Z úlomkov nájdených v objekte č. 5, sa podarilo zrekonštruovať vrcholové kachlice (dve) a komorové kachlice so zelenou polevou (deväť). Prvá vrcholová kachlica (obr. 18:2) má v hornej polovici reliéfnu výzdobu v tvare polkruhového štítu v kombinácii s motívom vejárovitého kvetu. Medzi dvoma rebrami, oddeľujúcimi od seba hornú a dolnú časť kachlice, sa striedajú trojice guliek a zaoblený obdĺžnik. Dolnú časť kachlice tvorí "arkáda" a pod ňou zaoblené "cimburie". Otvory "cimburia" sú vyplnené trojicami guliek. Druhá vrcholová kachlica (obr. 18:1) je rozdelená rebrom na hornú a dolnú časť. V hornej časti sa nachádza rad tulipánov, v dolnej časti srdcovitý útvar s rozvilinami po oboch stranách. Šesť komorových kachlíc (obr. 18:3) má reliéf v tvare motívu vázy s kvetom; ornament ďalších troch komorových kachlíc (obr. 18:4) pozostáva z menších okrúhlych a z väčších oválnych rámov, vyplnených motívmi kvetu. Kachlice datujeme do 16. storočia.<sup>3</sup> Úlomky miskovitých kachlíc sme našli pri objekte č. 14 a jeden úlomok v objekte č. 9. Úlomky dvoch hnedých fajok sú datované do 16. storočia.

Na lokalite sme našli 21 nožov (obr. 19: 1 - 3), 3 nožnice (obr. 20: 2 - 4), vrták - nebožiec (obr. 20:1), kosák s odlomeným hrotom (obr. 19:4), fragment kopy (obr. 21: 1), kamennú osličku - brúsik (obr. 25:4) a kostnú ihlu s odlomeným hrotom (obr. 25:3).

Ďalšiu skupinu získanej materiálnej kultúry tvoria fragmenty podkov (dva kusy) (obr. 21: 2,3), dve zubadlá (obr. 22: 3,5), rameno ostrohy s jedným otvorom (obr. 22:1) a dve ostrohy s ramenom s jedným otvorom a s chýbajúcim kolieskom (obr. 22: 2,4).

Do ďalšej skupiny nálezov patrí hlavička kľúča a kľúč (obr. 23: 3,2), visacia zámka (obr. 23:4) z kostolnej lode, visacia zámka s odlomcnou pružinou (obr. 23:5) z objektu č. 9 a pánt na dverci (obr. 23:1) z pivnice objektu č. 3.

Medzi súčasťou odevu sme zaradili bronzové plechové nákončie (obr. 24:1) z cintorína, bronzovú pracku s doštičkou zdobenou radom piatich srdiečok (obr. 24:2) z hrobu č. 24, ďalej železné pracky (obr. 24: 3, 5, 6) a bronzovú pracku (obr. 24:4), okrúhlu bronzovú plechovú nášivku (obr. 24:7) z pivnice objektu č. 2 a nakoniec bronzové špirálky z čelenky z hrobov č. 24 a 29.

Kostená pišťalka, vábnička <sup>7</sup> (obr. 25:2) pochádza z pivnice objektu č. 2.

Medzi zvieracími kosťami sa nachádzali: mačka (*Felis*), pes (*Canis*), lebka ošípanej (*Sus scrofa*), krava (*Bos taurus*), kôň (*Equus caballus*), liška (*Vulpes vulpes*), srnec (*Capreolus capreolus*) <sup>5</sup> a korytnačka močiarna (*Emys orbicularis*) <sup>6</sup>. Hrnec pri obj. č. 15 obsahoval šošovicu kuchynskú (*Lens esculenta*) a viku (*Vicia spec.*) <sup>9</sup>. Vo veľkej okrúhlej peci (objekt č. 12) sme našli drevené uhlie a v objekte č. 8 vápno.

#### Záver

B. Ila (Ila, 1969, 38-39) píše, že v druhej polovici 12. storočia, v údolí západne od Hodejovca vznikla dedina Sebden. V pápežských desiatkových zoznamoch 1332 - 1337 sa spomína pod menom Sebden, bez uvedenia patrocínia kostola. V 15. storočí rodina Bizozzo založila v chotári Sebden svoju dedinu Bizófalva (Bizovo). V roku 1466 (Ila, 1944, 125) ešte obidve dediny existovali vedľa seba, potom materská dedina Sebden zaniká, stáva sa súčasťou Bizova. Po vymretí rodiny Bizozzo na začiatku 17. storočia kráľ daroval dedinu Pavlovi Ivócsovi, neskôr sa tu uvádza už len samota. <sup>10</sup>

Na základe výsledkov archeologického výskumu a dostupných písomných prameňov sme dospeli k nasledujúcim záverom:

Maltová dlážka s úlomkami tehál na severnom a južnom okraji, zistená severovýchodne od svätyne gotického kostola a odkrytá v dĺžke 7 m, je pravdepodobne zvyškom románskeho tehlového kostola (s orientáciou západ - východ) dediny Sebden z 12. - 13. storočia. Objekt č. 15 (okrúhle ohnisko s nádobami) juhovýchodne od lode gotického kostola takisto patril k pôvodnej dedine Sebden z 12. - 13. storočia.

Zvyšky základov v interiéri veľkého kostola pochádzajú z menšieho, asi 10 m dlhého gotického kostola s orientáciou juhozápad - severovýchod, s obdĺžnikovou sakristiou 4 x 1,5 m na severozápadnej strane a s cintorínom. Pravdepodobne to bol kostol, ktorý patril k dedine Sebden a je spomínaný v pápežských desiatkových zoznamoch z rokov 1332 - 1337, bez uvedenia patrocínia (Ila, B., 1969, 38).

V 15. storočí, po vzniku Bizova v chotári Sebden, prestavali malý kostol na veľký gotický kostol (dlhý 25 m), opäť s orientáciou juhozápad - severovýchod. Na severozápadnej strane svätyne postavili väčšiu sakristiu (4,5 x 2 m) a malú sakristiu premenili na kryptu. Okolo nového veľkého kostola vznikol cintorín s kamennou ohradou a s "domom kňaza" na vonkajšej strane ohrady (objekt č. 5). V 15. storočí vybudovali aj feudálne sídlo - kúriu (objekt č. 9) a patria sem aj preskúmané pece.

Výskum odkryl vzácnu sakrálnu a profánnu architektúru, prispel k poznaniu pohrebneho rítu a obohatil zbierky Archeologického múzea Slovenského národného múzea v Bratislave o cenný numizmatiký, keramiký, kovový a kostený nálezový fond materiálnej kultúry.

## POZNÁMKY

- <sup>1</sup> Dnes Archeologické múzeum SNM. Získané nálezy uložené v zbierkach Archeologického múzea SNM, zaevidované pod značkami oddelenia archeológie stredoveku (IH, HA, AH)
- <sup>2</sup> Určil RNDr. Milan Thurzo, CSc.
- <sup>3</sup> Rekonštruovala Elena Rákoczyová, AM SNM
- <sup>4</sup> Určil PhDr. Jozef Hlinka, CSc.
- <sup>5</sup> Zväčšenie kosti určila RNDr. Anna Ďurišová
- <sup>6</sup> Určil RNDr. Pavel Blahák
- <sup>7</sup> Podľa PhDr. Ivana Mačáka, CSc.
- <sup>8</sup> Pri presnom určení mincí pomohol PhDr. Jozef Hlinka, CSc.
- <sup>9</sup> Určila Ing. Eva Hajnalová
- <sup>10</sup> Primaciálny archív v Ostrihome a Biskupský úrad v Rožňave nemajú písomné dokumenty o Bizove

## LITERATÚRA

- ILA, B. 1944: Gömör megye II, Budapest, s. 125  
ILA, B. 1969: Gömör megye IV, Budapest, s. 38-39  
Magyarország vármegyéi és városai, Gömör - Kishont vármegye, Budapest, s. 50

## DAS ABGEGANGENE MITTELALTERLICHE DORF BIZOVO

*Zoltán Drenko*

Das Archäologische Institut des Slowakischen Nationalmuseums zu Bratislava verwirklichte in den J. 1980 - 1986 eine Untersuchung der mittelalterlichen Dorfwüstung Bizovo. Die Lokalität befindet sich im Bezirk Rimavská Sobota, im Gemeindekataster von Gortva (Post Jesenské), hinter dem Dorf Hodejovec, östlich der Einöde Bizovo (Kyselka), im Wald auf einer Anhöhe über dem rechten Ufer des Štiavnica-Baches (Abb. 1 und 2). Einen Hinweis auf die Lokalität gab das Buch "Magyarország vármegyei és városai, Gömör-Kishont vármegye" (S. 50).

Bei der Grabung wurden folgende Objekte festgestellt (Abb. 3 und 4): Fundamente einer Kirche und ihrer Einfriedung mit einem quadratischen Haus (Objekt 5), ein Mörtelfußboden und eine Feuerstelle (Objekt 15) bei der Kirche, 61 Körpergräber, 1 symbolisches Kindergrab (?), Fundamente eines Reckthekhauses (Objekt 9), 3 Öfen (Objekte 10, 12, 14), 1 kleiner Stein-Ziegelblock (Objekt 11), 1 rechteckige und 2 kreisförmige Gruben (Objekte 6, 7, 8), 5 Keller (Objekte 1, 2, 3, 4, 4a) und 1 Pfostenbau (Objekt 13).

Die gotische Kirche mit SW-NO-Orientierung und mit polygonalem Abschluß des Sanktuariums war 25 m lang (Abb. 4). Die lichte Weite des Sanktuariums maß 6 x 5 m, des Schiffes 16,5 x 9 m. Auf der Nordwestseite des Sanktuariums stand die Sakristei mit 4,5 x 2 m lichter Weite und eine Krypta mit 4 x 1,5 m lichter Weite (Abb. 5). Die Kirche wird in das 15. Jh. datiert. Im Interieur erhielten sich Reste einer kleineren gotischen Kirche aus dem 14. Jh. mit SW - NO - Orientierung, von etwa 10 m Länge und wahrscheinlich mit polygonalem Abschluß des Sanktuariums. Aus der Kirche stammen gotische architektonische Steinglieder (sie sind im Gemer-Museum in Rimavská Sobota untergebracht), ein ungarischer Denar von Ján Hunyadi (1446 - 1453), ein Krug mit weißen Wellenlinien auf rotgemaltem Grund mit dem Inhalt von Knochen eines Neugeborenen (Abb. 14:2) und ein Hängeschloß (Abb. 23:4).

Der Nordeingang der Kircheneinfriedung war 165 cm breit, der Westeingang 105 cm. Der Südost- und Südwestteil der Einfriedung wurde vollkommen durch die Exploitation von Steinen abgebaut.

Das quadratische Haus (Objekt Nr. 5, Abb. 6) mit 3 x 3 m lichter Weite stand an der Außenseite der Kircheneinfriedung, nordöstlich der Sakristei. Es enthielt Bruchstücke, aus denen 11 grünglasierte Kacheln rekonstruiert werden konnten (Abb. 18: 1-4). Das Objekt halten wir für das Pfarrhaus.

Der Mörtelfußboden (nordöstlich des Sanktuariums) mit W-O-Orientierung, 7 m Länge und 4,6 m Breite wies auf dem Nord- und Südrand kleine Ziegelbruchstücke, am Westrand eine Steindestruktion auf.

Die runde Feuerstelle (Objekt Nr. 15) südöstlich des Kirchenschiffes hatte einen Durchmesser von 140 cm mit einem Scherbenpflaster. Bei der Feuerstelle lagen ein Topf mit dem Inhalt von Linsen (Abb. 12:1) und eine Flasche (Abb. 13: 1). Aus den Keramikbruchstücken bei den Fundamenten der SO-Mauer des Kirchenschiffes konnten ein Topf, ein Vorratsgefäß (Abb. 12: 2, 3) wie auch eine Flasche (Abb. 13: 5) rekonstruiert werden. Die Feuerstelle und Gefäße dürften der Rest einer Siedlung aus dem 11. - 13. Jh. von der Stelle sein, wo im 14. Jh. der Friedhof des Dorfes Bizovo angelegt wurde.

Auf dem Friedhof konnten folgende Gegenstände geborgen werden: ein ungarischer Denar von Matthias Corvinus (1458 - 1490), ein ungarischer Denar Ludwigs II. (1516 - 1526), eine Sichel mit Marke (Abb. 19:4), ein

Hufeisenfragment (Abb. 21:2), ein Schlüssel (Abb. 23:2), eine Schnalle (Abb. 24:3) und ein bronzener Buch- oder Gürtelbeschlag (Abb. 24:1).

In den 61 Körpergräbern (Abb. 4) lagen 58 Erwachsene und 3 Kinder. Die meisten Skelette (37) waren SW (Schädel) - NO (Füße) orientiert, 11 Skelette WSW-ONO.

Das Rechteckhaus (Objekt 9) mit W-O-Orientierung hatte die lichte Weite 8,5 x 3,5 m (Abb. 7). Der Eingang in das Souterrain lag an der Nordseite, bei der Nordwestecke. Er war 160 cm breit (Abb. 8) und zu ihm führte ein 195 cm langer Gang. Das Objekt enthielt ein Hängeschloß (Abb. 23: 5), ein Sensenfragment (Abb. 21:1) und eine Schmale (Abb. 24:6). Das Gebäude war unserer Ansicht nach ein Herrnsitz.

Der Backofen (Objekt 12) mit 2 x 1 m lichter Weite (Abb. 9) hatte die Öffnung an der Nordostseite. Beim Ofen (Objekt 14) von 2 x 2 m lichter Weite mit der Öffnung an der NO-Seite lagen Gefäßbruchstücke mit gekerbtem Rand und unter ihm mit unregelmäßiger Wellenlinie (Abb. 16:2), Bruchstücke von Napfkacheln, ein Bohrer und eine Schere (Abb. 22: 2, 3). Ein großer runder Ofen (Objekt 10, Abb. 10) befand sich im Tal am Nordostrand der Fundstelle. Sein Innendurchmesser betrug 290 cm, er enthielt Holzkohlenstückchen und diente zum Brennen von Keramik.

Das Objekt 11 ist ein Block aus kleinen Steinen und Ziegelbruchstücken mit den Ausmaßen 125 x 85 cm, in der Mitte mit einer seichten Vertiefung von 9 x 7 cm.

In der rechteckigen Grube (Objekt 6) von 9,7 x 1,6 m Größe befand sich ein Schweineschädel und Knochen weiterer Tiere. Reiches Inventar ergab das Objekt 7 - eine runde Grube von 4 m Durchmesser: es waren ein schlesischer Kreuzer aus dem J. 1684, ein Sporn (Abb. 22:2), ein Messer, Wetzstein (Abb. 25:4), ein Teller mit abgebrochenem Rand (Abb. 14:3), ein Kerzenleuchter mit brauner Glasur (Abb. 15:1), eine Vase-Kerzenleuchter mit grüner Glasur (Abb. 15:2), ein grünglasierter Dreifuß (Abb. 15: 3), ein Henkeltopf mit Rotbemalung (Abb. 15: 4), eine rotbemalte Vase (Abb. 15:5) und Reste einer Schildkröte. Das Objekt 8, eine runde Grube von 4 m Durchmesser, enthielt Kalkreste.

Aus dem Objekt 1 stammen ein kleines Gefäß (Abb. 13:2) und Gefäßbruchstücke mit Wellenzier (Abb. 16:1). Das Objekt 2 ergab ein Knochenpfeilchen (Abb. 25:2) und einen bronzenen Gewandbesatz (Abb. 24:7). Auf der Südseite des Objektes wurden Ofenreste festgestellt. Der Keller, Objekt 3, maß 4 x 4 m, der Eingang war 140 cm breit und lag an der Westseite, bei der Nordwestecke. Mit einem Gefäßunterteil (Abb. 12:4) war ein kleiner verkohlter Gegenstand überdeckt. Das Inventar aus Objekt 4 bestand aus sieben ungarischen Münzen: 1 Denar von Matthias Corvinus (1458 - 1490), 4 Denare Ladislaus II. (1490 - 1516) und 2 Denare Ludwigs II. (1516 - 1536), ferner enthielt es eine Krug- und Becherscherbe (Abb. 13: 3, 4) wie auch eine Trense (Abb. 22:5).

Auf der Wiese westlich der Kirche wurden Reste eines Pfostenbaues (Objekt 13) mit einem Mörtelfußboden, einer zerpflogten Feuerstelle und mit kleinen mittelalterlichen Gefäßscherben festgestellt.

Im Wald zwischen dem Friedhof und Objekt 9 und auf der Wiese südwestlich des Objektes 9 kamen folgende Gegenstände zum Vorschein: ein ungarischer Kupferpötker von Ferencz Rákoczy II. aus dem J. 1706, Bruchstücke, aus denen ein rotbemalter Krug rekonstruiert wurde (Abb. 14:1), ferner eines Deckels (Abb. 17), eine Trense (Abb. 22:3), ein Sporn und der Schenkel eines weiteren Sporns (Abb. 22: 4, 1), eine Schere (Abb. 20: 2, 4), ein Schlüsselkopf (Abb. 23:3) und das Bruchstück einer Knochennadel (Abb. 25:3).

Auf dem Hang, auf der Nordwestseite der Fundstelle erhielten sich in der Länge von 80 m Reste eines ehemaligen Weges von etwa 4 m Breite (Abb. 3).

B. Ila (1969, 38-39) schreibt, daß in der zweiten Hälfte des 12. Jh. im Tal westlich von Hodejovce das Dorf Sebden entstand. In den päpstlichen Zehntenverzeichnissen der J. 1332 - 1337 wird es unter dem Namen Sobdyn erwähnt, ohne Anführung des Patroziniums der Kirche. Im 15. Jh. gründete die Familie Bizo aus Sebden in der Gemarkung von Sebden ihr Dorf Bizófalva (Bizovo). Im J. 1466 (Ila, 1944, 125) bestanden noch beide Dörfer nebeneinander, dann wurde das ursprüngliche Dorf Sebden zum Bestandteil von Bizovo. Nach dem Aussterben der Familie Bizo in den Anfängen des 17. Jh. schenkte der König das Dorf dem Pál Ivócs, später wird hier nur noch eine Einöde erwähnt. (Das Primatialarchiv in Esztergom und das Bischofsamt in Rožňava gaben mir bekannt, daß sie keine schriftlichen Dokumente über Bizovo besitzen).

Aufgrund der archäologischen Grabung und schriftlicher Berichte kamen wir zu folgenden Schlussfolgerungen:

Der Mörtelfußboden mit Ziegelbruchstücken am Nord- und Südrand, der nordöstlich vom Sanktuarium der gotischen Kirche festgestellt und in einer Länge von 7 m freigelegt wurde, ist wahrscheinlich der Rest einer romanischen ziegelgemauerten Kirche (mit W-O-Orientierung) des Dorfes Sebden aus dem 12. - 13. Jh. Das Objekt Nr. 15 (die runde Feuerstelle mit dem Scherbenpflaster südöstlich des gotischen Kirchenschiffes) gehörte ebenfalls mit seinen Gefäßen zu Sebden des 12. - 13. Jh.

Die Fundamentreste im Interieur der großen Kirche stammen von einer kleineren, etwa 10 m langen gotischen Kirche mit SW-NO-Orientierung, mit rechteckiger Sakristei von 4 x 1,5 m Ausmaß auf der Nordwestseite und mit dem Friedhof. Es war etwa die zu Sebden gehörende Kirche, die in den päpstlichen Zehntenverzeichnissen der J. 1332 - 1337 erwähnt wird.

Im 15. Jh., nach der Entstehung von Bizovo in der Gemarkung von Sebden, wurde die kleine Kirche in eine große gotische Kirche von 25 m Länge umgebaut, abermals mit der Orientierung SW-NO. Auf der Nordwestseite des Sanktuariums wurde eine größere Sakristei von 4,5 x 2 m Ausmaß erbaut, und die kleine Sakristei wurde in eine Krypta umgewandelt. Rund um die neue große Kirche entstand ein weiterer Friedhof, nun bereits auch mit einer steineren Einfriedung und mit dem Pfarrhaus an ihrer Außenseite (Objekt Nr. 5). Im 15. Jh. erbaute man auch das Objekt Nr. 9, eine Kurie, damals entstanden auch die Öfen.

Die Grabung erschloß eine seltene sakrale und profane Architektur, trug zum Kennen des Bestattungsritus bei und bereicherte die Sammlungen des Slowakischen Nationalmuseums zu Bratislava um wertvolles numismatisches, keramisches, Metall- und Knochenmaterial.