

STREDOVEKÝ MEČ VYBAGROVANÝ Z DUNAJA

VLADIMÍR TURČAN

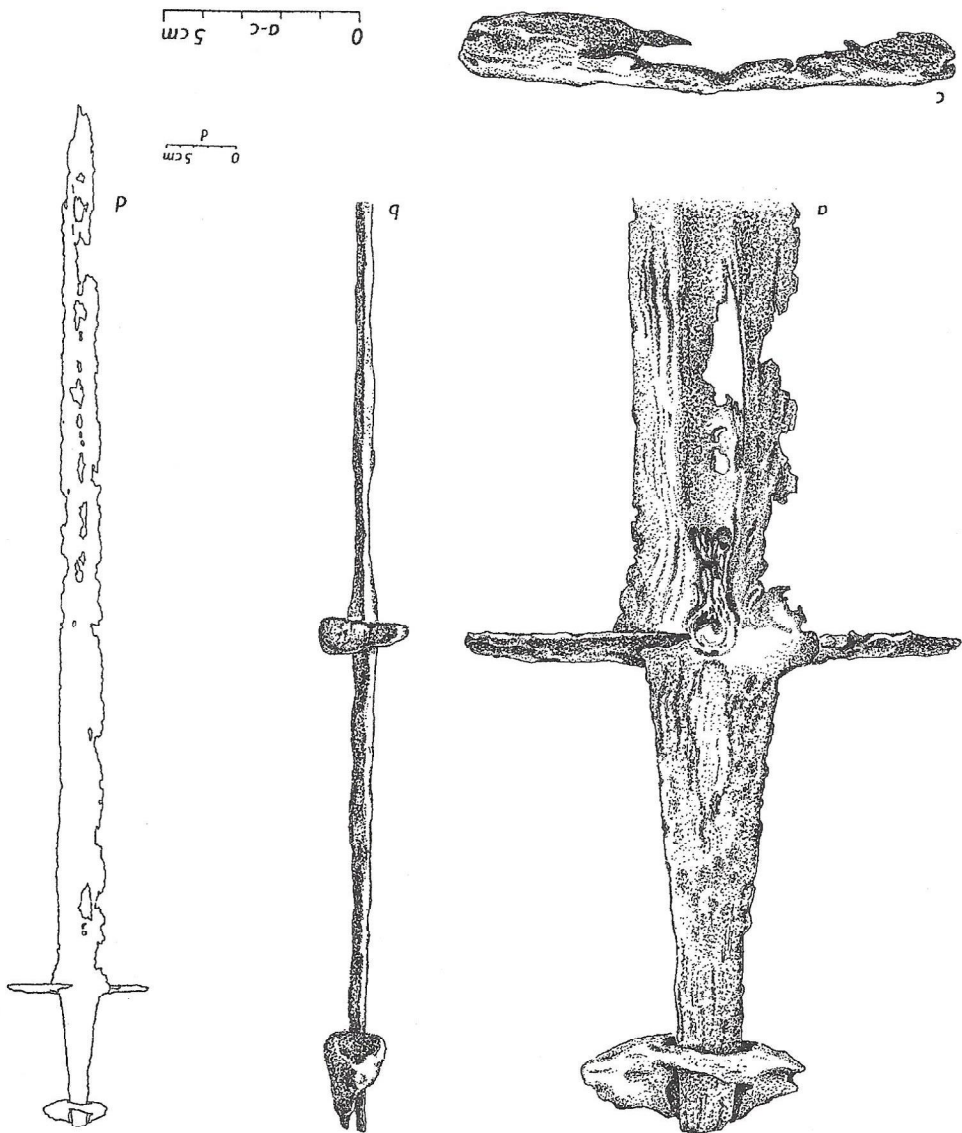
V zbierkach SNM – Archeologického múzea sa nachádza väčšia kolekcia železných predmetov, vybagrovaná z dunajského koryta. Vzhľadom na spôsob exploatovania štrku lodným bagrom nie je možné miesto nálezu presnejšie vymedziť. Ani prípadné získanie takejto informácie by však zrejme nebolo relevantné; predmety po páde do vody transportovala rieka na určitú vzdialenosť, závislú od času, tvaru koryta, ako aj sily prúdu. Výrazná kumulácia železných artefaktov na určitom úseku preto nemusí automaticky indikovať dávne brody, mosty a podobne. Nálezy sa zachytávajú totiž aj na miestach, kde sa prirodzeným spôsobom ukladajú náplavy. Spomedzi artefaktov, získaných týmto spôsobom, si samostatnú pozornosť zaslúži železný meč, ktorý možno napriek relatívne silnému poškodeniu typologicky i chronologicky dobre zaradiť.

Opis meča: Jednoduchá, plná hlavica (dĺ. 5,5 cm) s vyvýšeným vrchom je v polkruhu smerom od priečky stočená. Stredový vrcholec dosahuje od základne v. 3,3 cm. Hlavica bola vykovaná z kovu 3,3 cm hrubého. Plná priečka je dlhá 12,4 cm, široká 1,7 cm a ukutá z pásu hrubého 0,8 cm. Strana obrátená k čepeli je plochá, opačná pri okrajoch zaoblená. Priečka je na rukoväť nasadená cez úzky obdĺžnikový otvor dlhý 6,8 cm a široký 0,3 cm. Jedna strana priečky je pravdepodobne obrúsním vo vode zničená. Plochý jazyk rukoväte má v priereze obdĺžnikový tvar hrúbky 0,4 cm. Pri čepeli dosahuje šírku 3,3 cm a pri hlavici 1,2 cm. Priečka je upevnená na odsadené rozhranie jazyka a čepele, hlavica bola vsunutá otvorom na doraz. Čepel je na viacerých miestach koróziou lokálne perforovaná. Krvný žľab, tiahúci sa po dĺžke čepele v šírke 1,4 cm, je hlavne v horných partiách pomerne výrazný. Rukoväť meča je bez výzdoby a ako vyplýva z opisu, konštrukčne jednoduchá. Na rozhraní čepele a rukoväte sa nachádza vtepaná vložka zo železného drôtu, pričom jej hornú časť pôvodne prekryvala priečka. Vďaka jej poškodeniu je dnes celá značka viditeľná voľným okom. Tvorí ju kruh, na ktorý je napojený pásik smerujúci k hrotu čepele meča, ukončený zaobleným segmentom (obr. 1; 2).

Meče s vyvýšeným stredovým vrcholom hlavice a oblúkovite vyťahnutými okrajmi, smerujúcimi od priečky, vyčlenil J. Petersen na základe nórskeho nálezu stredovekých mečov ako typ Y. Pri jeho datovaní sa oprel predovšetkým o hrobový celok z Birky, obsahujúci artefakty, umožňujúce spomenutý meč zaradiť do prvej polovice 10. storočia (citované podľa: Arbman 1937, 227–229). V rámci kolekcie mečov z Haithabu považuje A. Geibig formu s nečlenenou hlavice, aká sa našla aj v Dunaji, za pokročilú fázu vývoja tohto tvaru. Podľa autora mali exempláre typu Y hlavice pôvodne rozdelenú horizontálnou ryhou na dve časti, resp. základňa bývala plasticky zdôraznená. Jemu známe meče tohto typu z Haithabu (spolu 3 exempláre), zaradené pod typ 13, variantu II datuje ku koncu 10. storočia s tým, že v jednom prípade 17,4 cm dlhá priečka nevyklučuje, že ide o výrobok z 11. storočia (Geibig 1989, 230–231). Toto konštatovanie platí samozrejme len v prípade, ak sa

príčka nedostala na meč sekundárne pri oprave zbrane. O skoršej dobe výroby takto tvarovaných rukoväti uvažoval H. Arbman. Hoci upozornil na fakt, že známe nálezy zväčša nepochádzajú z dobre datovateľných celkov, dáva typ Y do genetického súvisu s typom L, ktorý sa datuje už do 9. storočia (Arbman 1937, 229). V ruskom prostredí kladie A. N. Kirpičnikov (1961, 189) výskyt predmetného tvaru do 10. – počiatku 11. storočia. Včasnostredoveké meče zo slovenského územia spracoval Alexander Ruitkay. Peterse-

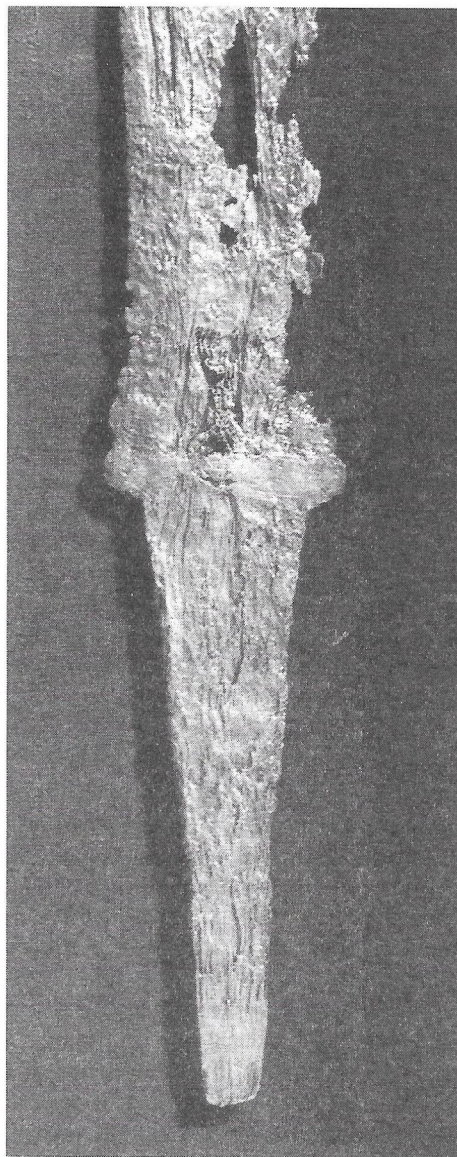
Obr. 1. Stredoveký meč vybagrovany z Dunaja



velkomoravskom horizonte z Rebešovic (o meči typu vort aj M. Klhský 1964, 11 cie J. Poullka, na ktorú odvoláva, by však malo radiace a meč typu M (Poullka: LVIII:5). V rámci súčasného fondu je skor opravnený stredoeurópskom priestore s hlavnou typy Y až v dá madarských kmeňov, čo z Marcelovej a Hurbanov 251).
Vzhľadom na široké pnie mečov typu Y sú skeptickí k možnosti pres zrodu tohto tvaru (Arbman 1954, 32). H. Arbo doľski 1937, 227). K podobnosti ich výroby v regiónoch J. Poullka, podľa ktorého sú ských kováčskych dielňami, zhotovované mističkami od počiatku 9. storočia (Poullka 1957, 282; ten istý porýnskych predlohách pnie uvažuje aj A. Ruitkay. vývoj produkcie zbrani viest k širšej variabilite hnych podtypov, viazaných vývoj však smeroval pred dencií. Podľa A. Nadolski roči kovalo sedem typov uz len päť a pre 12. storo zakkadné tvary (Nadolski de štandardne ostali aj jednovlívých komponentov. Tieto fakty naznačujú sk

veľkomoravskom horizonte, uvádzajúc meč z Rebešovic (o meči typu Y z Rebešovic hovorí aj M. Kliský 1964, 111). Podľa publikácie J. Poulíka, na ktorú sa autor v citácii odvoláva, by však malo ísť o lokalitu Bolehradice a meč typu M (Poulík 1948, 39, tab. LVIII:5). V rámci súčasného nálezového fondu je skôr oprávnený predpoklad, že v stredoeurópskom priestore sa objavili meče s hlavicom typu Y až v dobe príchodu staromaďarských kmeňov, čo dokladajú nálezy z Marcelovej a Hurbanova (Ruttkay 1976, 251).

Vzhľadom na široké priestorové rozšírenie mečov typu Y sú jednotliví bádatelia skeptickí k možnosti presnejšie určiť miesto zrodu tohto tvaru (Arbman 1937, 227; Nadolski 1954, 32). H. Arbman vyslovil názor o ich výrobe v regiónoch výskytu (Arbman 1937, 227). K podobnému záveru dospel J. Poulík, podľa ktorého už vo veľkomoravských kováčskych dielňach vznikali militáriá, zhotovované misionármi, prichádzajúcimi od počiatku 9. storočia z franskej oblasti (Poulík 1957, 282; ten istý 1967, 78-79). O porýnskych predlohách pre domácu produkciu uvažuje aj A. Ruttkay (1978, 85). Takýto vývoj produkcie zbraní by mal teoreticky viesť k širšej variabilite hlavíc i vzniku lokálnych podtypov, viazaných na určitý región. Vývoj však smeroval presne k opačnej tendencii. Podľa A. Nadolskeho sa v 8.-9. storočí kovalo sedem typov hlavíc, v 10. storočí už len päť a pre 12. storočie uvádza len dva základné tvary (Nadolski 1954, 29). V zásade štandardné ostali aj techniky nasadenia jednotlivých komponentov na trň rukoväti. Tieto fakty naznačujú skôr existenciu dielni, chrániacich si vlastné tradície, výrobné postupy a zrejme i technológiu výroby kvalitných železných prútov. Priame doklady výroby mečov (polotovary a pod.) sú zisťované len výnimočne, aj to vo väčších, z hľadiska produkcie zbraní tradičných centrách (Geibig 1989, 240-241). Odtiaľto smerovali do oblastí, v ktorých neboli remeselníci schopní zhotovovať kvalitou analogické výrobky. Zákaz Karola Veľkého a neskôr Karola Holého vyvážať zbrane k Slovanom a Avarom pod hrozbou prepadnutia tovaru až trestu smrti by nemal zmysel, keby sa adekvátne artefakty vyrábali v cieľových staniach exportu. Samozrejme, čepele a rukoväte mohli pochádzať z rôznych miest (Kirpičnikov 1961, 194-195).



Obr. 2. Stredoveký meč vybagrovaný z Dunaja

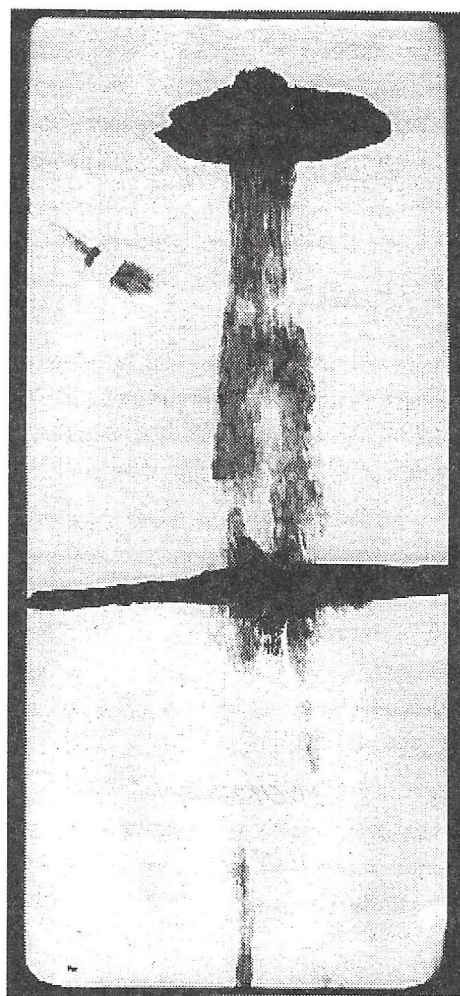
Podľa A. Ruttkaya je až 87 % včasnostredovekých mečov, nájdených na slovenskom území, zdobených na čepeli značkou alebo nápisom (Ruttkay 1976, 276). K nim možno prirátá i exemplár vybagrovaný z Dunaja. Na rozhraní čepele a rúčky mal' vtepaný železný drôt tvarovaný do kruhu so stopkou, smerujúcou k hrotu čepele. Stopka bola ukončená polooblúkom, vychádzajúcim z jej konca (obr. 1; 2). Výsledný obrazec vzdialene pripomína dvojitú značku na meči datovanom do 14.-15. storočia, získanom z inundácie Váhu a dnes uloženom v Trenčianskom múzeu (Ruttkay 1975, Abb. 15:4). Krúžky kombinované prípadne s ďalšími prvkami bývajú po rôznych variantoch krížov najčastejším motívom týchto značiek (Glosek 1974, 330). Ich význam nie je presnejšie známy; považujú sa za magické symboly, staré kmeňové značky prebraté kresťanskou symbolikou, prípadne za meno výrobcu či vlastníka meča. M. Glosek (1974, 326, Rys. A) predpokladá, že kľúčom k identifikácii môže byť i umiestnenie značky. Na trní bývajú podľa autora umiestnené značky kováčske, tesne pod priečkou znaky mečiara a ďalej od priečky produkčného strediska.

Meč vybagrovaný z Dunaja nepatrí k luxusným typom stredovekých mečov. Nesie však znaky kvalitného remeselného výrobku, zrejme západnej alebo severskej proveniencie.

Vzhľadom na výskyt meča typu Y v staromaďarských hrobách nemožno vylúčiť, že príchod maďarských kmeňov do Karpatskej kotliny a ich pohyb pozdĺž toku Dunaja mohol byť historickým pozadím tohto nálezu.

LITERATÚRA

- ARBMAN, H. 1937: Schweden und das karolingische Reich. Stockholm.
 GEIBIG, A. 1989: Zur Formenvielfacht der Schwerter und Schwertfragmente von Haithabu. *OFFA* 46, s. 223-267.
 GLOSEK, M. 1974: Próba znaków na mieczach średowiecznych ze zbiorów polskich pod kątem ich rodzimego pochodzenia. *KHKM* 21, s. 325-332.
 KIRPIČNIKOV, A. N. 1961: Meči Kievskoj Rusi (IX-XI vv.). *SlA* 5, s. 179-197.
 KLISKÝ, M. 1964: Územné rozšírenie a chronológia karolínskych mečov. *ŠZ* 14, s. 105-122.
 NADOLSKI, A. 1954: Studia nad uzbrojeniem polskim w X, XI i XII. wieku. *Lódz*.
 POULÍK, J. 1948: Staroslovanská Morava. Praha.
 POULÍK, J. 1957: Výsledky výzkumu na velkomoravském hradišti „Valy“ u Mikulčic. *Pam. arch.* 48, s. 241-388.
 POULÍK, J. 1967: Pevnost v lužním lese. Praha.



Obr. 3. Stredoveký meč vybagrovaný z Dunaja.
Fotografia röntgenu

- RUTTKAY, A. 1975: Waffen und Reiterausrüstung des 9. bis zur ersten Hälfte des 14. Jahrhunderts in der Slowakei (I). SIA 23, s. 119-216.
- RUTTKAY, A. 1976: Waffen und Reiterausrüstung des 9. bis zur ersten Hälfte des 14. Jahrhunderts in der Slowakei (II). SIA 24, s. 245-395.
- RUTTKAY, A. 1978: Umenie kované v zbraniach. Bratislava.

MITTELALTERLICHES SCHWERT AUSGEBAGGERT AUS DER DONAU

Vladimír Turčan

In der Kollektion der eisernen Artefakte, die in die Sammlungen des SNM Archäologisches Museum aus dem Flußbett der Donau gelangen, befindet sich auch ein unverziertes mittelalterliches Schwert mit Kopf vom Typ Y nach der Klassifikation von J. Petersen. Im Rahmen der Klassifikation der Funde aus Haithabu ordnete A. Geibig diese Schwerter als „Kombinationstyp 13, Var. II“ ein. A. Ruttkay, der den Fonds der zeitgenössischen Militärien vom slowakischen Gebiet bearbeitete, ordnete sie in die Gruppe VIII. ein. Der untersuchte Schwerttyp kann in das 10.—11. Jh. datiert werden, wobei sie beinahe in ganz Europa verbreitet sind. Im Zusammenhang mit der Frage der Produktionszentren neigt der Autor zu der Ansicht, daß die Streuung der mittelalterlichen Schwerter gleichen Typs über den Kontinent gegen das Bestehen lokaler Werkstätten spricht. Ihre Tätigkeit würde mit großer Wahrscheinlichkeit zur Herstellung lokaler Untertypen aus Originalvorlagen und zur schrittweisen Verbreitung der Erweiterung der Kopftypen um regionale Formen geführt haben. Wie von A. Nadolski belegt wurde, ging in dem Zeitraum vom 8. bis 12. Jh. die Zahl der bekannten Typen zurück, was eher eine Konzentration als eine Streuung der Produktion signalisiert.

Angesichts des Vorkommens des Schwertes vom Typ Y in altmagyarischen Gräbern ist nicht auszuschließen, daß die Ankunft der magyarischen Stämme in das Karpatenbecken und ihre Bewegung entlang der Donau der historische Hintergrund dieses Fundes sein könnte.