

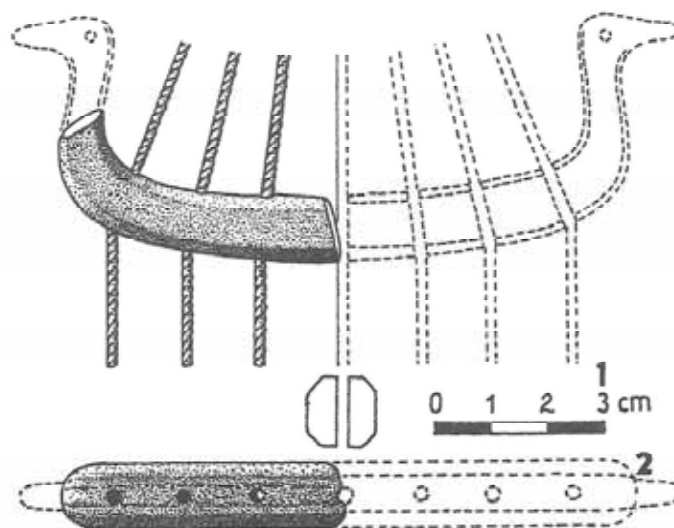
NÁLEZ HLINENEJ VTÁČEJ LOĎKY V DVORNÍKOCH - POSÁDKE

JOZEF PAULÍK

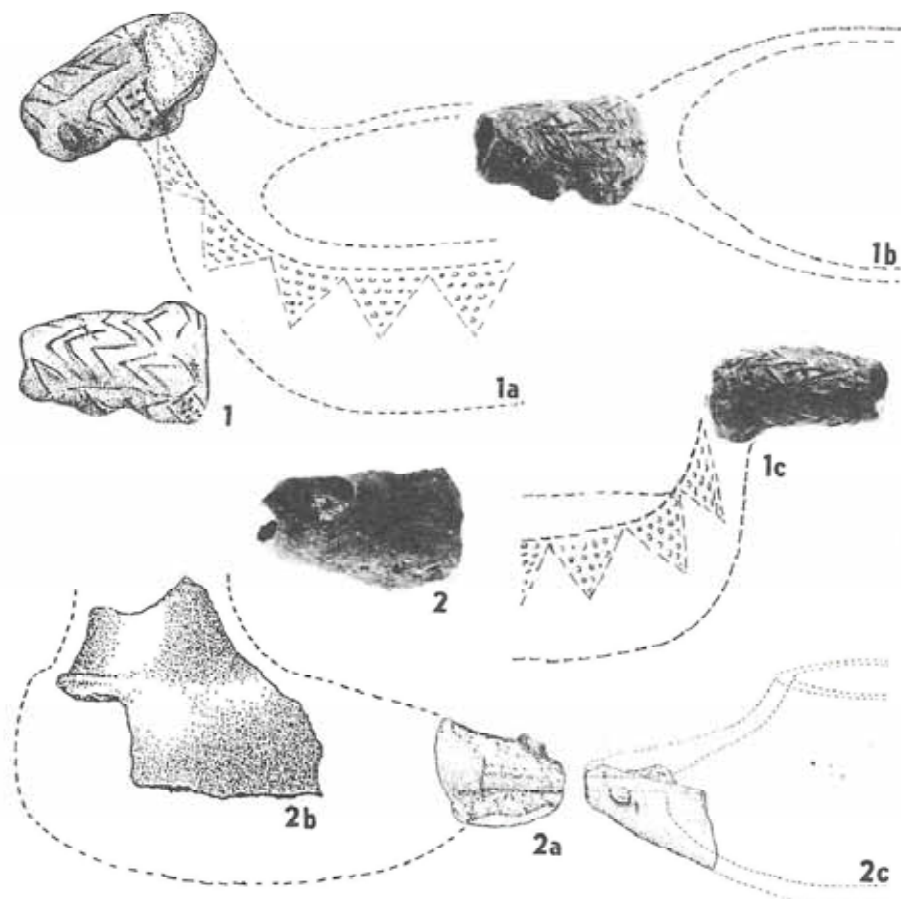
I.

Kľúčovou otázkou vnútrokarpatských pravekých dejín v bronzovej dobe s väčším či menším významom aj pre okolité oblasti bola a zostáva problematika tzv. posledného veľkého sťahovania indoeurópskych „národov“. Novšie nálezy a interpretácia niektorých starších objavov prinášajú do nej nové podnety pre riešenie niektorých dielčích problémov a súčasne nastoľujú početné nové otázky, ktorými sa naďalej dokresľuje zložitosť problematiky a naliehavá potreba jej ďalšieho riešenia. V prvej časti práce prinášame nové príp. prechodnucujeme staronové nálezy, v druhej sa pokúsime o súhrnné hodnotenie celkového komplexu najmä v súvislosti s prvou vlnou predmetného sťahovania, prinližne na prelome 13. a 12. storočia pred Kristom.

Na systematickom výskume maďarovského výšinného opevneného hradiska (výskum SNM) sa našiel v roku 1955 v sektore B v hĺbke 40 cm fragment plastiky, predstavujúcej časť tzv. vtácej loďky, ktorá sa dá – aj napriek značnej neúplnosti – aspoň v spodnej časti doplniť a ako taká priradiť – ako najvýznamnejší nález – k menej intenzívnemu mladšiemu osídleniu na lokalite (obr. 1). Nálezisko bolo opätovne vyhľadávané v mladšej dobe bronzovej, čo dokladajú črepy čakanskej kultúry (v ďal-



Obr. 1. Dvorníky-Posádka, okres Hlohovec. Pokus o rekonštrukciu tyčinkovitej hlinenej vtácej loďky. 1. pohľad z boku; 2. pohľad zdola.



Obr. 2. Ipeľský Sokolec. Pokusy o rekonštrukciu dvoch loďkovitých hlinených nádob s protomami jednookých konškových hlavičiek. 1, 1a-c: dve varianty aplikácie protomy na proce loďky A; 2, 2a-b: dve varianty aplikácie protom na loďkovitej nádobe B.

šom texte ČK), pochádzajúce z kultúrnej vrstvy a tiež datujúce menší nadzemný šesťkolový objekt obdĺžnikového pôdorysu (Bartík, 1977, 116), ktorý snáď možno pričleniť ku skupine sakrálnej architektúry. Z jeho blízkosti pochádza tiež bronzový kosák a ihlica so zhrubnutým priečne ryhovaným křčkom. Vzhľadom na charakter a hustotu osídlenia nemožno vylúčiť, že na zaniknutom maďarovskom hradisku založili v mladšej dobe bronzovej krátkodobé kultové miesto (súhrnne pozn. nižšie).

Opis

Fragment (asi polovica) hlinenej loďky, na „proce“ a „křlc“ pôvodne pravdepodobne so vztyčenými protikladne umiestnenými vtáčimi protomami. Tyčinkovité telo (trup) loďky je osemkrát pozdĺžne hranené, spodná strana je viacnásobným nepravidelným hranením miestami akoby zaoblená a hranenie prechádza aj do oblúkovo modelovaných koncov. Na zachovanej polovici sú tri šikmo prevrátené otvory, v strede sa nachádza stopa po zvislom, pravdepodobne strednom, takže pravdepodobný počet pôvodných otvorov (7) dovoľil s použitím analógií z iných lokalít kresebnú rekonštrukciu predmetu ako časti zložitejšieho šperku s analógiami najmä v bronzovej industrii (Budinský Krička, 1967, 100; Máhé, 1972, obr. 4: 10). Loďku vyhotovili z jemne plaveného materiálu, vnútri a na povrchu žltosivého zafarbenia, miestami s náznakovitými stopami azda po pôvodnom striebrom tuhovaní. Zachované rozmery: d 5,1 cm, \varnothing 1,2 x 1,2 cm.

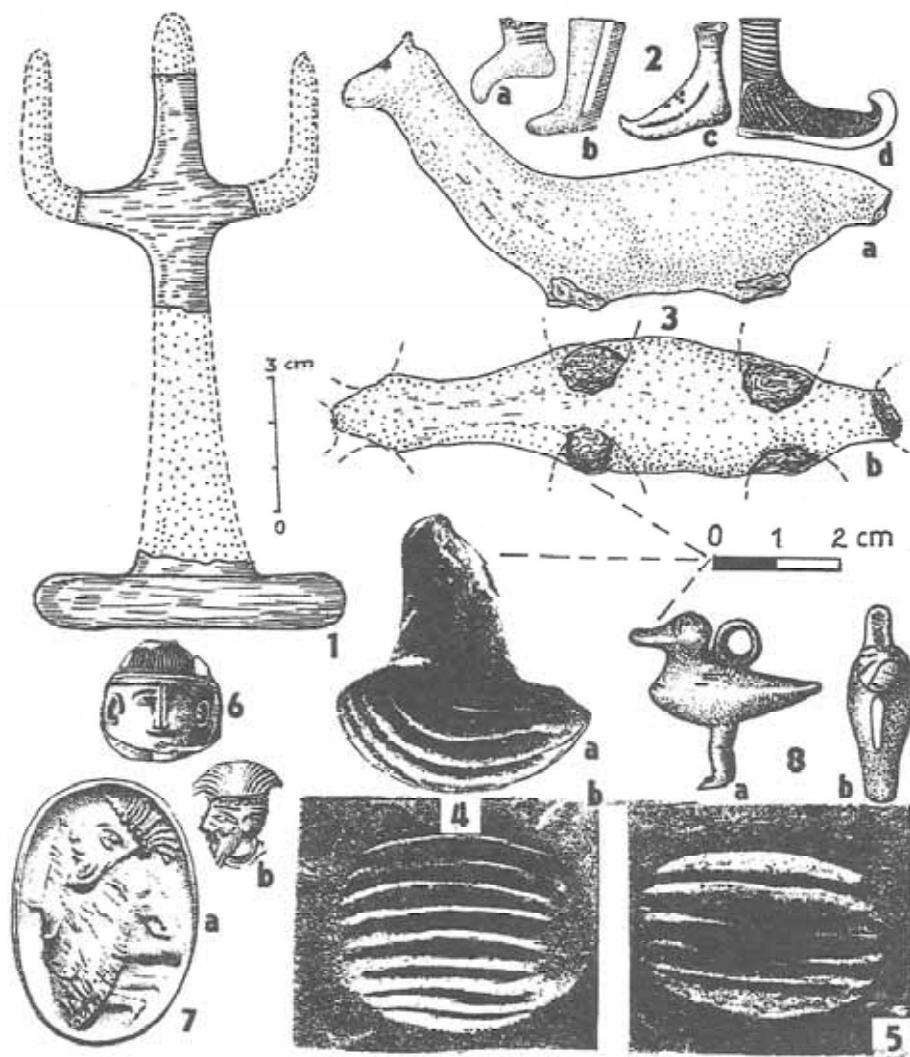
Dôkladnejšie spracovanie hlinenej loďky z Dvorníkov-Posádky si vyžaduje návrat k niektorým starším, iba informatívne zverejneným nálezom či už autorom, ale tiež inými bádateľmi. V podstate ide o analógie k nášmu nálezu v širšom zmysle (ako čo do tvarovej variability, tak i rozsiahlejšieho časového výskytu). Samotný výrobok je jednoznačne kultového rázu a jeho vyhodnotenie má byť tiež príspevkom k objasneniu tzv. kultu Slnka v mladšej bronzovej dobe vôbec.

Ďalšou lokalitou ČK s príbuznými náleзовými okolnosťami v širšom chápaní (poloha na zaniknutom starobronzovom hatvanskom hradisku povedľa rieky Ipľa) a zrejme s rovnakým postavením v súvekom mladobronzovom osídlení juhozápadného Slovenska je, žiaľ, neúplne odkrytý „chrámový okrsok“ v Ipeľskom Sokolci. O nálezisku vyšlo niekoľko predbežných správ. Krátkodobými výskumami sa zachytilo čakanské osídlenie, na ktoré sa usudzovalo na základe predpokladanej, avšak nezachytenej priekopy (Paulík, 1963, 298, obr. 22), pričom na temene vyvýšeniny, pri tzv. posvätnom obvode sa zistili početné nálezy, dokresľujúce výnimočnosť polohy (z kosáka vyrobený bronzový nôž, hlinené koláčikovitité výrobky kosoštvorcového tvaru, početné zuby zo svine, pôvodne pochádzajúce azda z imitácie kančej prilby a. i.). V súvislosti s tematikou prítomnej práce najvýznamnejšie nálezy pochádzajú z prvého roku druhého výskumu a predstavujú ich dva fragmenty so zvieracími hlavičkami, pôvodne interpretované ako výlevky dvoch nádob (Paulík 1982, 217, obr. 121: 12, 13). Bližšie skúmanie fragmentov ukázalo, že v jednom prípade ide skutočne o výlevku, stvárnenú v podobe jednookej zvieracej, najskôr konskej hlavy, ktorá pochádza z najväčšou pravdepodobnosťou z nádoby nanajvýš zriedkavého tvaru s člnkovitým pôdorysom a jednostrannou výlevkou (obr. 2: 2a). Z tvarovej stránky ju snáď bližšie určuje nález na predčakanskej osade v Nemetbányi (obr. 2: 2b), ak nepochádza priamo z člnkovitej nádoby (obr. 2: 2c). Povrch hlavičky je tmavosivý, zachované rozmery: 5,5 x 3,4 x 2,7 cm.

Druhý zlomok predstavuje schematizovane podanú, najskôr taktiež jednookú konskú hlavu, ktorá však bola zdobená rytou kľukatkou, vyplnenou vpichmi. Od člnkovitého tela bola hlavička oddelená pomerne ostro a pôvodný kruhový otvor – papuľka zvierala sa na mieste odlomenia zužovala. Nejedná sa o výlevku, ale iba o jej napodobeninu (obr. 2: 1, 1a–1c). Naznačuje to trojuholníkovite zúžený zadný otvor pri lome. Zafarbenie je sivožlté. Samotné kultové miesto vyhodnotíme neskôr, pri celkovom spracovaní lokality. V blízkosti uvedených nálezov v Ipeľskom Sokolci sa vyzdvihla časť „priekopy“ s čakanským materiálom, pričom možno opätovne vyzdvihnúť dva fragmenty, a to zlomok masívnejšieho osemkrát hraneňého tyčinkovitého trupu loďky (?) bez zvislých otvorov a časť na vonkajšej strane vodorovne hraneňého trupu snáď z loďky korytkovitého vzhľadu (Paulík 1963, 298, obr. 22: 55, 56). Pre vzhľad skutočných čakanských lodí azda nie je bez významu okolnosť, že na oboch zlomkoch sa zistili stopy pôvodného červeného zafarbenia povrchu (obr. 6: 15; obr. 8: 12).

S krátkodobým čakanským osídlením snáď tohože kultovo-militantného rázu možno rátať aj v Pobedime, na ďalšej lokalite popri Váhu – konkrétne v niekdajšom inundačnom teréne Dudváhu – odkiaľ pochádza niekoľko hlinených, najskôr čakanských kultových výrobkov (Studeníková, 1973; Paulík, 1983). Vyniká medzi nimi hlinený koník, pri ktorom aj napriek poodlamovaným končatinám sa dá zachytiť pôvodný typický postoj „ante quem“ (obr. 3: 3a–b). Zrekonštruovaný hlinený trojzubec (obr. 3: 1) predstavuje azda samostatný atribút morského božstva. Analógie k nemu – súčasťou kultového vozíka sa našli v bronzovej dobe v Lužanoch a v Münchmünsteru (Paulík 1969, obr. 16:18, 19; obr. 17: 10, 14; Schütz – Tillmann, 1997, obr. 5: 4–6; Studeníková, 1973, 102, obr. 5: 2). Bronzové pandanty na juhu (Müller-Karpe, 1980, tab. 151: 2; tab. 225: 18) poukazujú na široko rozvetvené obchodno – religiózne vzťahy (Poseidon?) medzi egejskými, vnútrokarpatskými a nadalpškými mocenskými centrami.

K predmetom sakrálno-tabuizačného rázu pristupujú hlinené pečatidlá, tvarovo podobné čakanským perovým prilbám (obr. 3: 4a–b, 5), dokladajúce na lokalite najskôr diaľkový obchod (obr. 3: 6, 7a–b). Zatiaľ čo možno u nás pripísať severozápado-karpatskú (lužickú?) platnosť. K pobedimským pečatidlám pristupujú nálezy na Molpíre (Dušek a Dušek, 1984, tab. 151: 22) a v Prašniku (Novák, 1981). Ako symbolicko-indexové doklady chovu koní s pravdepodobným kultovým pozadím dopĺňujú čakanský horizont hlinené falusy buď ako „amulety“ alebo vsadené časti „antropomorf-



Obr. 3. Výber dokladov o obchodno-kultových stykoch. 1, 2a-b, 3a-b, 4a-b, 5: Pobedim (1 – rekonštrukcia hlineného trojzubca, 2a-b – pre obchod s keramikou významné hrnčiarske výrobky, 4a-b, 5 – loďkovité (perové ? pečatidlá); 2c – Jikev, 2d – Grécko, 6: Beth Shean (detail hlineného sarkofágu s perovou prilbou), 7a-b: Enkomi (odtlačky pečatidiel s bojovníkmi v perových prilbách); 8: Dvorníky, rieka Váh (ornitoantropomorfný odznak – závesok).

ných“ stĺpov (Studeníková, 1973, 96, obr. 3:7, 9; Studeníková – Paulík, 1983, tab. 71: 2). Na výnimočné postavenie hlinených nádob v podobe topánok poukázal o. i. H. Müller-Karpe (1980, 143). Vo vyhotovení, v akom sa našli v Pobedime (aj s nadol zahnutou špicou – obr. 3: 2a) predstavujú imitácie tzv. mykénskej obuvi (Schachermeyr, 1982), inak sú atribútmi vnútrokarpatských hrnčiarov resp. hlavných kultúrnych hrnčiarskych výrobných stredísk (obr. 3: 2b). Ako-také vystupujú na pohrebisku Chotín II s nedomácim kyjatickým, a s takisto cudzím kalenderberským tovarom. Ornitantropomorfný závesok, ktorý sa našiel vo Váhu neďaleko nášho nálezu (obr. 3: 8a-b) a jemu podobné považujeme za odznak obchodníkov s bronzom a vymáhačov tohto kovu v súvislosti s dvoma

vlnami veľkého sťahovania. V súlade s uvedeným sa zdá byť aj konštatovanie A. Jockenhövela, že západnejšie od Karpatskej kotliny sa s čoraz zriedkavejším výskytom hromadných nálezov zlomkov (Brucherzfunde) zriedkavejšími stávajú aj nálezy späté so slnečno-vtáčou symbolikou (1974, 86).

Ako súčasť kompozitných lodiek možno hodnotiť niektoré bronzové výrobky s antiteticky postavenými špirálami – symbolickými hlavami koní (Studeníková – Paulík 1983, tab. XI: 8, obr. 6: 4 tu). Sústreďenie kultových výrobkov na nevelkej ploche osady, vrátane analogických nálezov z mladších období potvrdzuje azda opodstatnenosť predpokladu o pretrvávajúci kultu na týchže miestach v dlhšom časovom období (Studeníková – Paulík, 1983, 149n).

Na krátkodobé čakanské osídlenie sa dá usudzovať aj na známom maďarovskom hradisku v Šuranoch – Nitrianskom Hrádku. Popri menšom počte črepov čakanskej kultúry, ktoré poznáme z autopsie, sa tu našla aj časove s nimi zhodná bronzová ihlica so zhrubnutým priečne ryhovaným krčkom, ktorá datuje čakanský horizont. S predchádzajúcimi náleziskami spája lokalitu Zámeček aj poloha. Zdá sa že i tu bola zriadená menšia stanica s vyhraneným sakrálno-militantným charakterom. Pokiaľ ide o ďalší okruh nášho záujmu, tak kult koní (sakrálnu plemenitbu koní ?) ako posvätných zvierat Slnka už v maďarovskom období dokladajú ikonograficko-symbolické výjavy na keramike (Točík, tab. 100:20, tab. 187:19), tak i výskyt s týmže, avšak k nerozpoznaniu štylizovaným motívom zdobených kostených resp. parohových postraníč zo slávnostného kultového výstroja koní vôbec. S touto stránkou slnečného kultu sa budeme zaoberať v druhej časti predmetnej štúdie.

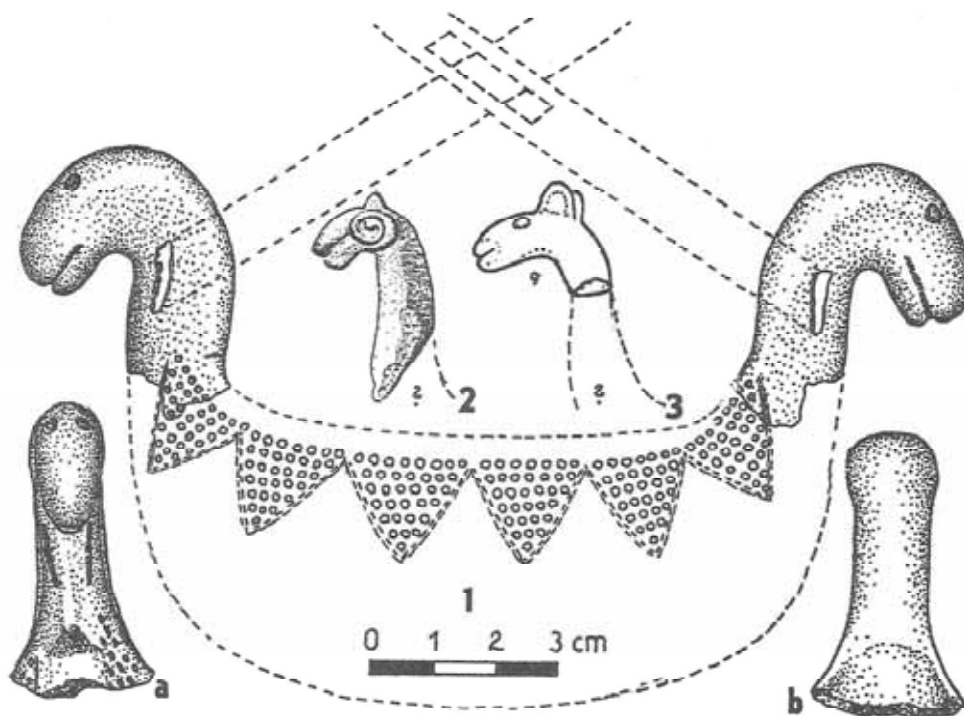
Zostávajúc na starobronzových maďarovských hradiskách, predčakanské nálezy, vsunuté akoby do sídliskového horizontu Blučina – Kopčany (resp. Lednice-Baiersdorf-Veľký Grob) nechýbajú ani na ďalšom, dôkladnejšie preskúmanom nálezisku vo Veselom. Pravdepodobne ich tu reprezentuje „málopočetná skupina amfôr so šikmo hranenou vydutinou a do kovovoleskla tuhovaným povrchom“ zachytená v sídliskových vrstvách (Bartík 213).

Tematika príspevku nás však núti vrátiť sa k staršiemu, žiaľ svojho času iba útržkovite publikovanému a nesprávne určenému (držadlo lyžičky) nálezu (Točík, 1964, 44, obr. 21: 3a-b).

Opis

Hadovite modelovaná hlava koníka z korýtkovitej hlinenej loďky s antiteticky postavenými kónskými hlavičkami. Na hrdle pozdĺžny zvislý otvor k zaveseniu; ústa a oči vyrezávané po vypálení; na oboch stranách začiatku trupu loďky zvyšok kľukatky, vyplnenej inkustovanými vpichmi. Uši nevznačené, v strede čela zvyšok inkustovaného rytého trojuholníka (?). Povrch lesklý, kávovej až tmavohnedej farby. Zachované rozmery: v 4,5 cm, (pri lome) š. 3,4 cm; obr. 4: 1, 1a-b).

Čakanský kultovo-militantný systém prechodného pobytu opustených starobronzových hradísk, ale i ďalších polôh so strategickým významom sa nemohol nedotknúť ani východoeurópskeho veľtoku – Dunaja (Plachá – Paulík, 2000). U nás to bolo o. i. devínske starobronzové hradisko, ktoré po prechodnom, azda i kultovom postavení v strednej bronzovej dobe (pohrebisko) sa na začiatku mladšej bronzovej doby stalo stanicou uvedeného nábožensko-vojenského rázu. V rámci horizontu Blučina – Kopčany sa ako „cudzorodý“ prvok výrazne prejavilo čakanské osídlenie v pomerne rôznorodých formách. Poloha hradiska so svojim menšírovito-falickým skalným výstupkom – bralom nad sútokom Dunaja a Moravy akoby sama bola v súlade so súvekým kultom Slnka. Za hlavné obetné miesto možno považovať najvyššiu polohu devínskeho brala, pri vrchole s labyrintom jaskynných chodieb (ich prípadný prirodzený vznik sa upravoval zrejme už od praveku). Kultové úkony v čakanskom horizonte ilustrujú v sekundárnych polohách v susedstve na tzv. strednom nádvorí keramické fragmenty. Neskôr je tu doložená aj kultová činnosť cez velaticko-podolské obdobie až po dobu halštatskú (s nálezom fragmentu kamennej skulptúry v kultovej šachte). O kulte Slnka resp. počiatku jemu zasväteného zvieratá – koňa svedčia rôzne výrobky zhotovené v duchu stredoeurópskej geometrickej výtvarnej tvorby. Ikonicky ho zachytáva časť loďkovitého doštičkovitého závesku (obr. 5: 2) a neúplná plastika sediaceho koníka (obr. 5: 1), symbolicky vystupuje v podobe špirály na veľkej sponě s vlnovite modelovaným telom (obr. 5: 4) a v rámci indexových znakov ho najvýraznejšie

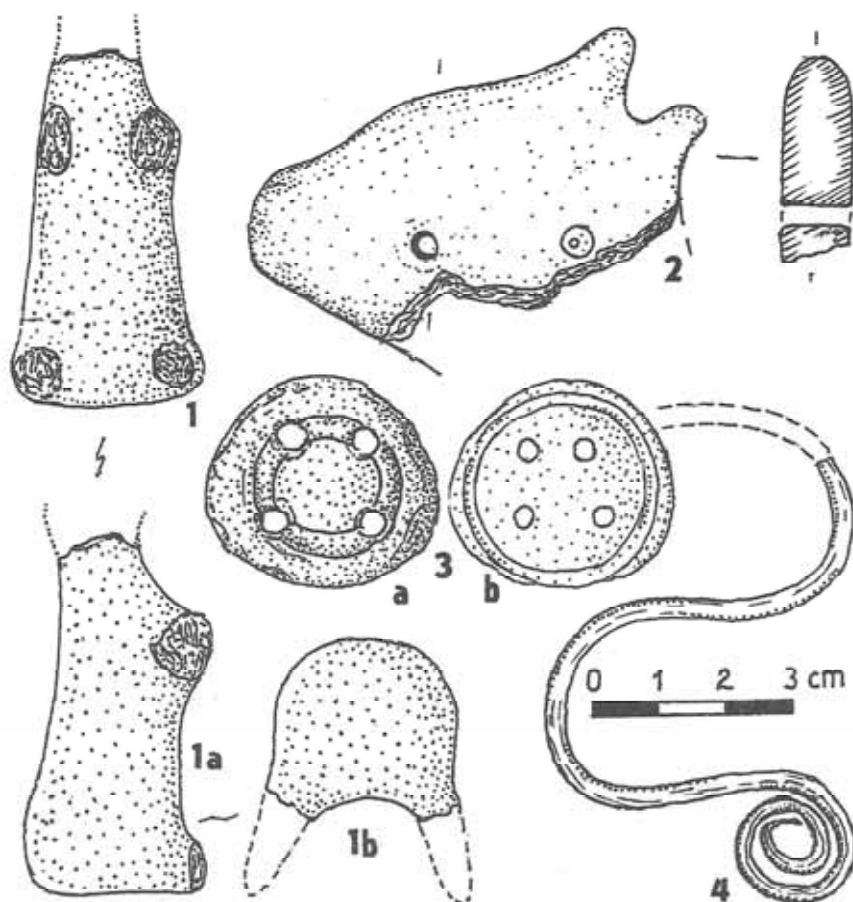


Obr. 4. Veselé, maďarovská opevnená osada. 1, 1a-b: rekonštrukcia hlinenej korýtkovitej loďky s antitetickými plazovito-konskými protomami; 2, 3: hlavičky koníkov azda z loďiek v Tróji VI; 2- podľa H. Müller-Kurpeho; 3- podľa J. Bouzka.

predstavuje kamenný falus s osembokým stĺpovitým podstavcom. Niektoré nálezy z devínskeho hradu v plnej zhode s jeho významom dovoľujú osvetliť aj druhý, militantný ráz prechodných čakanských staníc. Patria k nim časti výzbroje (bronzová sekerka so stredovými lalokmi), tak i výstroja (kovové súčasti predčakanských kožených pancierov a zlomok panciera typu Dendra, fragment prilby typu Lúčky, zlomok chrániča nôh a i.). Samotný „krátkodobý charakter“ čakanského osídlenia na Devíne nemusel mať doteraz zachytávanú platnosť. Na hrade sa zistili zvyšky viacerých, žiaľ, značne porušených mohylových pochovávaní a v súlade s týmto nálezovým stavom sa v keramickej tvorbe vynárajú znaky čakansko-velatickej postupnosti smerom k typu Očkov.

Počiatky mladobronzového osídlenia však majú svoje ťažisko skutočne na počiatku tejto doby, v tzv. predčakanskom horizonte, čo okrem uvedených nálezov výnimočného charakteru jednoznačne dokladá aj fragmentárne zachovaná keramicná tvorba.

Po pripojení viac či menej príbuzných nálezov z rôznych staro-, stredo- a mladobronzových nálezísk k vtáčej loďke z Dvorníkov-Posádky sa vynára v celej komplexnosti problematika tzv. kultu Slnka bronzovej doby. Niektoré analógie k artefaktu sme z tejto časti práce vynechali (napr. reliéf z Dvorov nad Žitavou), pretože sa budú hodnotiť v záverečných súvislostiach. Tematicky sa vyhranujú dva časové úseky: s uctievaním henoteisticky chápaných slnečných božstiev na starobronzových hradiskách bezprostredne súvisel starší vývojový stupeň spätý s chovom a plemenitbou koní. Na ceste smerom k vzniku monoteizmu sa posvätnými zvieratami slnka stávali vtáci z čeľade labutovitých, ktoré už predtým strácali v predstavách svoju zvieraciu podstatu (vznik pojmu abstraktnejšej duše). Ako uvidíme, i mladšie vývojové štádium si vyžadovalo úctivejší prístup k posvätným, tentoraz k okrídleným prenášačom Slnka po oblohe a teda aj ich chov (po predpokladanom skrotení vtáč-



Obr. 5. Bratislava – Devín. Čakanská kultovo–militantná stanica. 1, 1a–b: plastika sediaceho konfika; 2: koncová protoma v podobe koneskej hlavičky z doštičkovej loďky – závesku; 3, 3a–b: závesok – amulet s obojstranným solárnym motívom; 4: fragment ihlice s vlnovite modelovaným telom; 1–3: hĺina, 4: bronz; podľa Plachá – Paulík, 2000.

tva práve v staršej bronzovej dobe). Všetky tieto indoeurópske (a stredoeurópske) vývojové predstupy doznievali neskôr v antických náboženstvách (Helios – ťahaný po oblohe na voze s koňmi; Apolón – ťahaný na voze s labutím záprahom; Pegasos – kombinácia oboch zvierat; Hera – s posvätným vtákom – pávom; Juno – s posvätnými husami na Kapitole). Do antických kultov sa tieto základné kultové motívy dostali počas tzv. posledného veľkého sťahovania Indoeurópanov, konkrétne nositeľov čakanských, velatických a gávskych etnokultúrnych skupín. Na domácej pôde z náboženskej stránky súčasne zostávajú v prekrývajúcej sa sfére karpatsko-mohylovo-stredodunajskej (ešte dávnejšie v maďarovsko-věteřovskej), kde si dobové pomery v čakanskom prostredí vyžiadali vznik vojensko–kultových staníc predmetného rázu. Ich existencia neskrývane demonštrovala hlavnú požiadavku doby, prípravu na prvú, resp. druhú vlnu veľkého sťahovania s hlavným cieľom sústrediť v rukách organizátorov najmä základný civilizačný kov doby – bronz, a to najmä k výrobe útočných, pre plánované úlohy nepostrádateľných zbraní. Stanice vznikali, ako to uvedené lokality ilustrujú, dokázateľne popri vodných cestách (Dunaj, Váh, Nitra, Ipeľ), ale aj na miestach, kde si ich organizované vykupovanie, zber i brachiálne vymáhanie bronzu vyžadovali (napr. Dvory nad Žitavou). Viditeľnejšou stránkou ich existencie boli stavby menších svätostánkov príp. posvätných obvodov

okolo nich. Po zániku starobronzových kultov sa nové náhľady prejavili presadením sa vtáčieho princípu vôbec a tento motív sa vo svojej neskoršej majestátnosti dostal na bojových lodiach napokon až k brehom Nílu.

Dokým sa to stalo – a zvečnilo na známych bojových scénach II. pylónu zádušného chrámu Ramzesa III. v Medinet Habu v Thébach (Kimming, 1964), vo východiskovej oblasti veľkého sfahovania prebiehali počnúc staršou bronzovou dobou početné kultúrne a duchovno-nadstavbové transformácie, ktoré vytvorili spojením sa východo- a západokarpatských Indoeurópanov v Karpatskej kotline mladobronzový kultúrny obraz s dominujúcim postavením ČK. Stalo sa tak na priestore kultúry Vátya, kde sa ako výsledok stredobronzových etnických presunov vykryštalizoval predčakanský horizont v podobe niekoľkých lokálnych, užšie spätých skupín a kde bol vývoj čo do zakladania kultovo-militantných staníc nepochybne podobný nášmu (Velem, Sághegy, Pécsvarád-Aranyhegy). Za hlavnú dopravnú os ČK môžeme považovať vnútrokarpatský úsek Dunaja, kde ležal aj Devín. Podobné pomery boli aj na ďalších, strategicky nemenej významných a tiež zo slovenskej histórie známych výšinných lokalitách (Ostrihom, Vyšehrad, Budín – Gellérthegy). Na tejto veľrieke sa pravdepodobne prvýkrát plavili prototypy – monoxly najprv s konskými, neskôr nepochybne s vtáčimi protomami. V podstate to boli počiatkové predlohy na provách a kýloch neskorších „filištínskych“ lodí. Vývoj na domácej pôde, ktorý viedol k ich vzniku, ich delenie a význam v súvekom kulte a napokon ich cesta na juhovýchod budú hlavnými zložkami druhej časti prítomnej práce. Na tomto mieste však treba najprv načrtnúť celkovú schému výtvarného prejavu bronzovej doby, v rámci ktorej sa hodnotia jednotlivé, takmer vždy s kultom späté umelecké výrobky.

V doterajšom slovenskom výtvarnom prejave v hline, ale aj v kove sa v rámci celokarpatského kultu Slnka zreteľne dajú rozlíšiť tri základné druhy umeleckých výrobkov: reliéfy (A), rytiny (B) a samostatné plastiky (C). Väčšinou ako materiál sa uplatňovala hlina, na druhom mieste sa umelecky stvárňoval rôznymi, čoraz zložitejšími postupmi bronz. Zriedkavé boli výrobky z kameňa (glyptika), čo je v ostrom protiklade s výrobou kadlubov z tohto materiálu, ktoré sa používali v podstate pre celú liatu bronzovú industriu. Zdá sa, že používanie kameňa pre iné ciele – umelecké – bolo istým spôsobom tabuizované.

V prvej skupine umeleckých artefaktov sa uplatnili nízke a vyššie reliéfy na kultovej keramike (A1) a pri výzdobe príbytkov – svätostánkov (A2). Rytiny (B1) resp. žliabkovaním zhotovené motívy (B2) sa vyskytli takmer výlučne na keramike, pričom sa nachádzajú zväčša vo vnútri nádob. Výnimku tvorí azda kamenná platnička z Veľkých Ripňan (nepublikované). Samostatnú plastiku (C), ku ktorej patrí do určitej miery i hlinená loďka z Dvorníkov-Posádky, tvoria výlučne drobné až miniatúrne artefakty. V niektorých prípadoch možno snáď predpokladať, že výrobky sú drobnými napodobeninami väčších umeleckých objektov v posvätných okrskoch, vyrobených z organických materiálov. Veľkú časť umeleckej tvorby tvoria práve kultové výrobky, predstavujúce sakrálne mobiliáre takýchto „chrámových obradov“.

Motív vtáčej bárky predstavuje hlavný dobový „neživo – živý“ kultový objekt, vtáčimi protomami v duchu dvoch duší „oživený“ hlavný vodný dopravný prostriedok. Ako nosný prostriedok Slnka po oblohe sa stal samotný znak posvätným v rámci voľnej plastiky (C) v dvoch základných vyhotoveniach (C1a – tyčinkovité loďky, C1b – doštičkovité loďky). Ako samostatnú skupinu hodnotíme korýtkovité loďky (C1c).

Druhú skupinu voľnej plastiky tvoria živé objekty (C2), pričom sa dajú rozlíšiť antropomorfné (C2a), zoomorfné (C2b) a ornitomorfné artefakty (C2c). Menej výrazne, čo do samostatného stvárnenia, ale akoby neúnavne a vytrvalo sa presadzoval v umení rôznym spôsobom i plazovitý princíp. O doteraz nedoloženej existencii hlinených serpentinomorfných (C2d) samostatných výrobkov môžeme uvažovať na základe neustáleho ovplyvňovania početných výrobkov všetkých troch predchádzajúcich skupín, napríklad plastiky koní s predĺženými krkmi, takmer plazovitého vzhľadu (obr. 3: 3 – Pobedim) a ich znakovkej príbuznosti s výtvarnou podskupinou (so špirálovo-vlnkovitou symbolickou náplňou). V mladšej bronzovej dobe hadovito-špirálový motív zovšeobecnel a na západe sa

výraznejšie prejavil najmä v čakanskom prostredí, kde zaujal vo výrobe šperkov priam dominantné postavenie (ihlice s vlnovite modelovaným telom, spony typu Čaka).

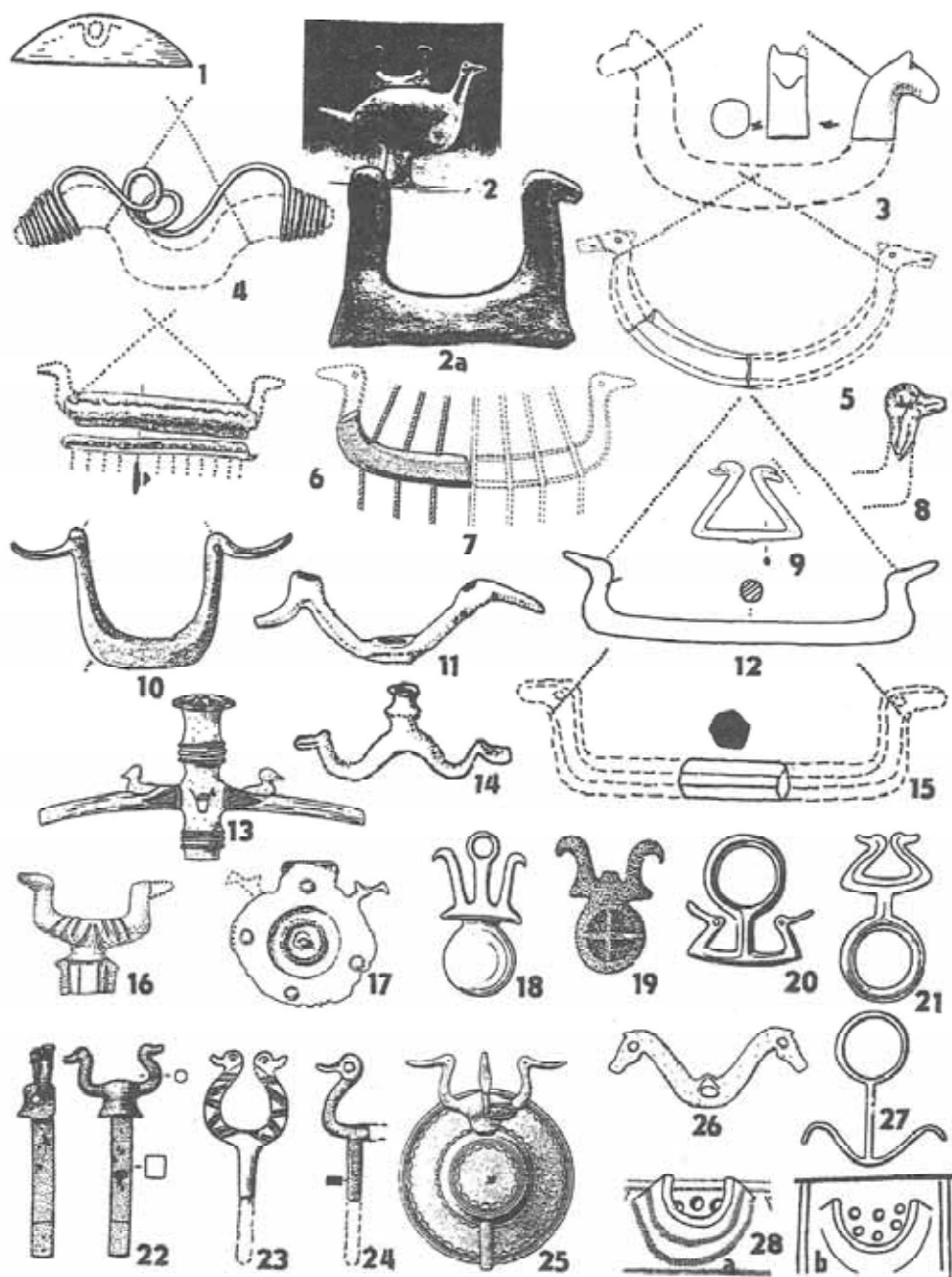
Paralelami samostatných plastík uvedeného rázu boli hlinené a menej časté bronzové nádoby so značne nerovným zastúpením. Zákaz znázorňovať človeka znemožnil vznik antropomorfných nádob (C3a), zoomorfné a v ich rámci ornitomorfné motívy (protomy) sa uplatnili na korýtkovitých loďkách (C1c). Najväčší rozmach nastal pri výrobe ornitomorfných, nohami alebo podstavcom opatrených nádob (C3c) usporobovaných občas i k zaveseniu. Serpentinomorfné výrobky nie sú ani v tejto skupine výtvarného prejavu zastúpené, ale „prítomnosť“ plazovitého princípu je niekedy aj v nej nepopierateľná (obr. 4).

Vo výtvarnom umení v mladšej dobe bronzovej je zaujímavé postavenie od pradávna známeho symbolického znaku – špirály. ňou je presiaknutá stá by tajnou, či prinajmenej utajovanou významovou stránkou značná časť výtvarného prejavu, nad čím sa napokon nemožno pozastavovať. Hadovitý znak – špirála – bola aspoň v špirálofilných kultúrach hlavným výtvarným symbolickým znakom s bohatým mnohorakým asociačným zázemím. V najtypickejšom stvárnení ho poznáme ako tzv. okuliarovitý závesok s oddeleným dvojpozlavným významom (C4d). Špirálou, resp. vlnkou sme sa súčasne dostali do štvrtej oblasti samostatných kultovo – umeleckých výrobkov (neživé objekty), v náplni ktorej sa popri špirále vyníma v mladšej bronzovej dobe najmä združená trojica záveskov OIX (Paulík 1993, 111). V rámci štvrtej skupiny D – ideotechnické výrobky a ich hlinené napodobeniny možno rozlíšiť podskupiny D1 – sakrálna zbrane a ich napodobeniny; D2 – drobnotvarú a miniatúrnú keramiku; D3 – nosné oltáriky (napodobeniny väčších objektov z organických hmôt); D4 – závesky-terče (napodobeniny veľkých slnečných kultových kotúčov); E – slnečné amfory (E 1) a v obradoch slnečných kultov používanú keramiku vôbec (E 2). Hlinené, s kultom späté výrobky sa významovo prelínali s artefaktmi z iných materiálov (bronz, parohovina a. i.) a väčšinou na nižšej hodnotovej úrovni (nie z výtvarnej stránky) ich mohli aj zastupovať.

Pokiaľ ide o realizáciu toho ktorého výtvarného objektu, rozlišujeme v rámci dobového geometrizmu tri základné umelecké postupy s použitím ikonických, symbolických a indexových znakov. Znak sa v samotnom „diele“ občas prekrývajú. Sme v období, keď o bezprostrednej spätosti umenia s kultom svedčia vlastne všetky umelecké výrobky. Snáď aj výtvarná tvorba bola istým spôsobom kultovým úkonom, alebo sa prinajmenej realizovala na objednávku a pod dozorom predstaviteľov súvekej spoločensko-duchovnej moci.

Motívy a témy v nej sú výlučne sakrálné, pričom sa v pozadí celkovej umeleckej kultúry vynára v mladšej bronzovej dobe existencia akejsi vrstvy hlavných kňazov – šamanov, azda nie nepodobnej už z histórie známej, rovnako tajnej vrstve keltských druidov. Aj slovenské nálezy sa dajú hodnotiť iba s uvedením si jej nanajvyš pravdepodobnej existencie počnúc staršou bronzovou dobou a jej vzrastajúcim významom v priebehu celého obdobia. V mladšej bronzovej dobe sa stali jej poprední členovia iniciátormi a duchovnými vodcami prvých dvoch vln posledného veľkého etnického presunu Indoeurópanov do južných stredomorských oblastí.

Zatiaľ i vo svojom fragmentárnom stave nemá unikátny nález hlinenej loďky z Dvorníkov-Posádky ani v Karpatskej kotline, ani na jej okolí príliehavé analógie. Aj tak sa nezdá byť v čakanskom, či skôr predčakanskom prostredí v širšom poňatí, ojedinelým výrobkom. Pravdepodobne z podobnej, ale neprevítanej pomerne veľkej loďky pochádza zlomok z Oberpullendorfu (obr. 6: 5), ktorý sa našiel s keramickým materiálom predčakanského rázu (Benkovsky-Pivovarová 1980, 24, tab. 3: 18). Snáď fragment trupu väčšej, šesťkrát hranenej a pôvodne do červena maľovanej loďky predstavuje zlomok z Ipefského Sokolca (obr. 6: 15), ktorý pochádza z priestoru čakanského kultového miesta (Paulík 1963, obr. 22: 56). V protiklade s predchádzajúcimi zlomkami nález z Trnavy (obr. 6: 3) má kruhový prierez a pochádza z okrajovej partie loďky. Našiel sa v halštatskom objekte, možno ho však kultúrne spojiť so sekundárnymi predčakanskými nálezmi v ňom (Bartík – Březinová, 1996, 64, tab. XII: 2). Namiesto „očakávanej“ vtáčej protomy ide tu o konskú, v ktorej doznieva ešte starobronzové myšlienkové dedičstvo s významným postavením nebeských slnečných koní (Sonnenpferdarke). Samotný motív zachytávame v staršej bronzovej dobe ikonicky nanajvyš zried-



Obr. 6. Tyčinkovité ložky s antitetickými konskými resp. vtáčimi protomami ako modely a amulety, ich rekonštrukcie a aplikácie na ideotechnických výrobkoch príp. solárnych záveskoch. 1 - Pír A; 2 - Mohács; 3 - Trnava; 4 - Pobeďim; 5 - Oberpullendorf; 6 - Farkasgyepű; 7 - Dvorníky-Posádka; 8 - Spišský Štvrtok; 9 - Kanalski Vrh I; 10, 11 - Legrad; 27 - Velem; 12 - Zemun; 13 - Bratislava; 14 - Brodski Varoš; 15 - Ipeľský Sokolec; 16 - Copa Navigata; 17 - Königswieser Forst; 18 - Nagyhangos; 19 - Včelince; 20, 23 - býv. Uhorsko; 21 - Grünwald; 22 - Poing; 24 - Gusterita; 25 - Bobrovec („Komjatna“); 26 - Delfi; 28a-b - Izrael. 1-3, 5, 7, 8, 15, 16, 28 - hĺina; ostatné bronz; 4 - pokus o kombináciu dreva a bronzu. Podľa rôznych v literatúre citovaných autorov.

kavo a preto sa, pokiaľ ide o zastúpenie koní, doteraz ani plne nerozpoznal. Kone a nie vtáci sú v rámci výtvarného postupu B1 (bodkovaná rytina) znázornené na otomanskej pokrývke v Piru (obr. 6: 1); ako slnečná konská bárka (Bader 1978, 148, tab. XXIX: 18) a konské atribúty má tyčinkovitá loďka vo funkcii pokrívky na údajne mladobronzovej ornitomorfnej nádobe v Mohácsi (obr. 6: 2, 2a). Artefakt (Kovács 1977, 97, tab. 58) je pokusom o umelecké znázornenie postupného presadzovania sa východo-karpatského kultového okruhu s hlavnou úlohou posvätného koňa nad západo-karpatským, s hlavnou úlohou sakrálného vtáka. V tomto kontexte neprekvapujú ani opačné tendencie – v špirálofilnom otomanskom prostredí sa „odrazu“ objavuje v hline motív vtáka (obr. 6: 8), azda už ako protoma na hlinenej loďke (Vladár 1979, 72, obr. 46). Z naznačených spojitostí vyplýva, že v staršej bronzovej dobe vzniknuvší pojem dvoch duší (Paulík, 1993, 63), resp. jeho aplikácia na hlavnom vodnom dopravnom prostriedku – loďi mal dve obmeny. Prvotnú, späťu najmä s významom koňa v celkovej kultúre a druhotnú, duchovnejšiu, späťu zrejme s abstraktnejšou predstavou o duši a nadpozemskom živote vôbec.

Vtáči kult je v kultúrach s inkrustovanou keramikou jednoznačne doložený; podrobnejšie sa však s problematikou vzniku novej náboženskej obmeny na konci staršej bronzovej doby budeme zaoberať v druhej časti prítomnej práce.

Bezprostrednou morfológickou paralelou hlinených tyčinkovitých lodiek sú niektoré starobylé (obr. 6: 12 – Zemun; obr. 6: 6 – Farkasgyepű) alebo vyvinutejšie bronzové výrobky (obr. 6: 10 – Velem). Staršie varianty sa spájajú s predčakanským horizontom (Jankovits 1992, obr. 28: 3) a do jeho náplne možno zaradiť snáď tiež kombinovanú loďku (drevo a bronz – obr. 6: 4) z Pobedimu (Studeníková – Paulík, 1983, tab. XL: 8). Koncové špirály – atribúty konských hlavičiek nás uvádzajú do veľkého okruhu špirálových výrobkov, v ktorom napríklad závesky typu Pucov (Furmánek, 1980, 41) mohli byť v kombinácii s drevom paralelami jednookých konských hláv (Paulík, 1982, obr. 121: 12, 13) ako ich poznáme z Ipeľského Sokolca (obr. 2) a tým tiež atribútmi na provách či tyloch severokarpatských lodí.

Svojráznu skupinu tyčinkovitých lodiek a loďkovitých výrobkov tvoria nálezy z dolnodunajsko-sávsko-drávského priestoru zjednocovania sa čakansko-gávsko-velatických skupín pred prvou, a gávsko-velatických skupín, pred druhou vlnou etnických posunov na juh. Ich tvarová príbuznosť so značne vzdialenými výrobkami nás nemôže vzhľadom na celkový význam karpatsko-stredodunajského priestoru čo do šírenia sa nového kultu prekvapiť (porov. obr. 6: 9 – Kanalski vrh s obr. 6: 21 – Grünwald). Tiež skutočnosť, že sa v ilýrskom prostredí mohli stať niektoré ideotechnické výrobky z nich (Vinski-Gaspasini, 1973, obr. 3: 7) prototypmi značne neskorších, až halštatských, takisto ideotechnických výrobkov (porov. obr. 6: 11, 14 s obr. 6: 26). Zriedkavejší je spoločný výskyt motívu vtáka s koňom v zmysle vyrovnanej hodnotovej úrovne (obr. 6: 11); takto združený dvojmotív sa však prvýkrát vyskytuje už v staršej bronzovej dobe (Točík, 1964, obr. 20: 10). V symbolickej rovine sa tu ruší zvyčajný princíp nad- resp. podradenosti oboch kultových atribútov, vyjadrený ich umiestnením nad, prípadne pod seba (obr. 6: 2). V dobe „renesancie“ kultu koňa, na konci neskorej bronzovej doby, spracovanej i z tejto stránky veľmi dobre Z. Farkašom, sa to dialo občas priam dehonestuujúcim spôsobom (Farkaš, 1984, 40, obr. 53; Paulík, 1993, obr. 50: B1–2).

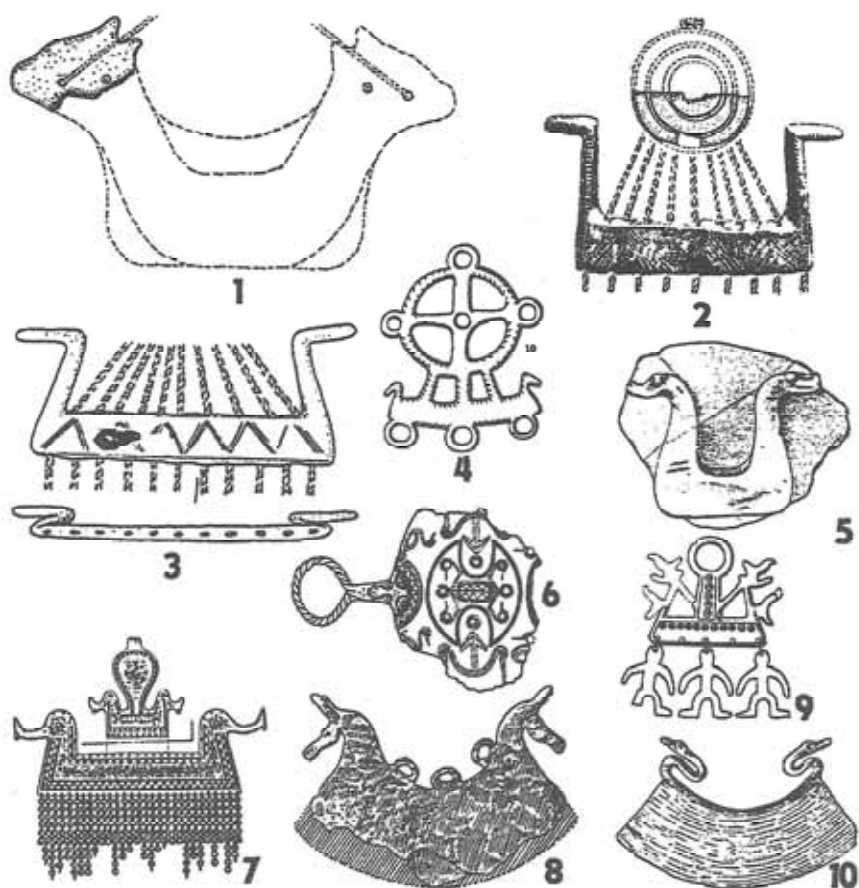
Nástup nového „vtáčieho“ kultu v staršej, alebo jeho rozmach v strednej bronzovej dobe zachytávame aj výrobkami, ktoré rámcovo možno zaradiť do podskupiny C1a (tyčinkovité loďky). Na záveskoch typu Včelince atribúty lodiek nepredstavujú ani rohy (Furmánek, 1980, 15; Paulík, 1993), ani vtáacie hlavičky (Novotná, 1994, 31), ale sú to značne štylizované konské hlavičky (obr. 6: 18, 19), aké sa s inou technikou (a tiež s príspevom hadovitého princípu) zobrazili napríklad na členkách v Pittenu (Hampl – Kerchler – Benkovsky-Pivovarová, 1978, 81, tab. 204, 217, 235). Aj v rámci samej podskupiny C1a sú hlavičky – ešte atribúty koní – na niektorých loďkách poloblúkovite modelované (obr. 6: 2, 3). Víťazný nástup nového kultu, vrátane nových duchovných hodnôt sa na prvý pohľad realizoval zhruba v rovnakom čase a na väčšom priestore. V tomto kontexte stredobronzové talianske artefakty (obr. 6: 16) možno dať do súvisu s výbojmi z Karpatskej kotliny na konci staršej bronzovej doby, ako ich oprávnene predpokladá v tomto období H. J. Hundt (1974, 174). Pri západ-

nejších výrobkoch (obr. 6: 17), ktoré sa považujú za dôkazy súčasného vzniku vtáčieho kultu pod vplyvmi z Anatólie (Schauer 1988/89, 58), treba rátať so sprostredkujúcou úlohou Karpatskej kotliny. Tu sa zachytáva vývoj od staršieho indoeurópskeho kultu Slnka, spätého s koňmi na autochtonom poklade k mladšiemu, menej krutému kultu. Nastala výmena stráží a čiastočne i strážených posvätných objektov. Namiesto koní nastúpili („prileteli“) vtáci a niektoré henoteistické božstvá po zostúpení z vozov prešli na vodný dopravný prostriedok – slnečné vtáčie bárky. Súčasne nastal aj spomínaný prerod k monoteizmu. V rámci hierarchie symbolov (Müller-Karpe, 1980, 9n) zaujíma v tejto podobe motív nepochybne popredné miesto a aj po odchode jeho hlavných šíriteľov – nositeľov čakanskej kultúry – pretrváva v strednej Európe v rôznorodom stvárnení až do doby halštatskej.

Vítazstvo nového kultu dostalo svoj výraz aj v ďalšej svojráznej skupine ideotechnických výrobkov – v zákolníkoch s dvojicami vtáčích antitetických protom, v princípe ukončených vtáčimi tyčinkovitými loďkami (obr. 6: 22–24). Do vozíkov s takto zabezpečenými a „oduševnenými“ kolesami mohli byť zapriahnutí skutočne iba posvätní vtáci, ako to ilustruje séria mladších kultových vozíkov (Kossack, 1954, 52; Gediga, 1970, 146). Na zákolníku z vozíka v Komjatnej-Bobrovcí (obr. 6: 25) princíp „oživenia“ znásobuje ďalšia, tretia „duša“, čo umožňuje predpokladať, že i do samého vozíka bola pôvodne zapriahnutá trojica posvätných labutí, ako to vidíme na známej hlinenej napodobenine skutočného vozíka v Dupljaji (Sprockhoff, 1962, 67, tab. 7). Zdá sa, že v podobe jednoduchých záveskov v združení s motívom „slnečného krúžku“ (zväčša so závesnou funkciou) preživali tyčinkovité loďky v oblasti ich vzniku a v okolitom svete vo všetkých úsekoch mladšej bronzovej doby (obr. 6: 20, 21, 27). Otázne je však, či polovýlevky na filištínskych džbánoch (Dothan T. a M., 1992, obr. 33) mali evokovať tenže sakrálny, po hlavnej prehratej bitke inak zakázaný pôvodne stredoeurópsky motív (obr. 6: 28a–b). Bol by to len prípad známy z vozíka v Dupljaji, keď hlavička strednej labute pri pohľade zhora pôsobí dojmom falusu, čo mohol byť tvorcami „súsošia“ už pôvodne naschvál vyvolávaný dojem (Müller-Karpe, 1968, 106, obr. 77), zrejme úspešný až po dnešok.

Doštičkovité loďky (C1b – obr. 7) vyrobené zväčša z bronzu majú svoju hlinenú strednodunajskú (azda maďarovskú) predlohu v bronzovej dobe na devínskom hrade (obr. 7: 1; Plachá – Paulík 2000). Protomy – hlavičky koní na loďke sú stvárnené pomerne realisticky v ikonickom podaní, žiaľ, o jej celkovom vzhľade nemáme presnú predstavu. Pozoruhodný je však pokus „umelca“ o znázornenie hlavičky koníka súčasne en face (horná časť) a v profile (partia pri nozdrách), čo má svoje paralely v egejskom prostredí (Plachá – Paulík, 2000). Ikonické stvárnenie je pochopiteľné v špirálovej polovici Karpatskej kotliny s osídlením postupne maďarovským, mohylovým a velatickým, s výnimkou čakanskeho osídlenia (nezastúpenie špirály ako symbolu koňa). K ostatným dvom kultúram sa viažu – aspoň chronologicky – už bronzové medzičlánky kompozitných záveskov typu Marhaň (obr. 7: 2, 3; obr. 11: 27). Pokiaľ ide o koncové atribúty na nich, M. Novotná (1994, 31) ich zaraďuje medzi vtáčie protomy. Jedná sa však ešte o nanajvýš schematicky podané konské hlavičky, ktorých predĺžený krk má z praktických dôvodov (viditeľnosť z diaľky) rovnako predlohy na provách alebo tyloch vtedajších skutočných lodí, ako aj v už známom „hadovitom princípe“ v umeleckej tvorbe vôbec. Tento typ medzičlánkov na záveskoch (ktorý v dobe vzniku hlavnej práce o veľkom sfahovaní nebol ešte známy; Kimmig, 1964) najväčšmi evokuje podobu filištínskych lodí, ako sú znázornené technikou en creux na II. pylóne chrámu Ramzesa III. v Medinet Habu v Thébach. Výskyt závesku sa doteraz viaže k východnej provincii Karpatskej kotliny. V súvekom západokarpatskom prostredí, v náplni čakanskej kultúry sa objavuje doštičkovitá loďka už s vtáčimi protomami, stvárnená ako pomerne vysoký reliéf na nádobe z Dvorov nad Žitavou (Paulík, 1980, obr. 147; obr. 7: 5 – tu). V pozadí vzniku skutočných lodí predmetného vzhľadu sa vynára možnosť výrobného – výtvarného spolupôsobenia gávsko-čakanského. Aj túto problematiku budeme riešiť v druhej časti práce.

Zatiaľ čo na tyčinkovitých loďkách sa motív kľukatky objavuje iba výnimočne (obr. 6: 24), doštičkovité telo skupiny lodiek C1b poskytovalo pre takéto ornament vhodné pozdĺžne plošky (obr. 7: 2, 3, 5–7). Samotný ornament spája túto skupinu s ďalšou, nami vymedzenou skupinou, ktorú tvoria korýtkovité výrobky (C1c). Použitie kľukatky tkvie azda v konštrukcii skutočných lodiek, skôr však predpokladáme, že tu ide o H. Müller-Karpe vystihnúť všeobecnejší význam, že kľukatka a cik-



Obr. 7. Doštičkovité loďky s konskými resp. vtáčimi protomami (1–5, 7, 9) a ich aplikácie na juho- (6) resp. severoeurópskych britvách (8, 10). 1: Bratislava – Devín (dve varianty pôvodného vzhľadu); 2: Marhaň (loďka), Palotaboszok (terčik); 3: Nádudvar; 4: Charoux; 5: Dvory nad Žitavou; 6: Taliansko; 7: Ancona; 8, 10: Fanefjord, Hastrup; 9: Cumae.

čakovitý ornament vôbec prepožičiavali stvárneným objektom akési výnimočné postavenie (Müller-Karpe, 1968). V našom prípade by sa tak zdôraznila posvätná charizma a sakrálnosť vtáčích lodiek. Z druhej strany v spojitosti s vybodkovanými plôškami (obr. 7: 2; obr. 8: 2, 6) možno pomýšľať aj na späťosť blesku s dažďom, ba nemožno vylúčiť ani iný, hlbší symbolický význam. Zaujímavé je však, že kým v halštate je kľukatka nahrádzaná inými výzdobnými prvkami, ktorých nepárny počet evokuje prevrtanie niektorých doštičkovitých lodiek (porov. obr. 7: 3 so 7: 4), na zložitejších výrobkoch sa motív, zrejme z uvedených dôvodov, naďalej uplatňuje (obr. 7: 7). V takomto stvárnení prechádza aj na výslovne kultové výrobky, konkrétne britvy (obr. 7: 6 – pozri nižšie). Na severe sa prechod motívu loďky na britvy uskutočnil iným, „ikonickým“ spôsobom (obr. 7: 8, 10) a kľukatke sa tam pripisuje zvláštny význam (Sprockhoff, 1962, 56), avšak oveľa skôr sa tu pochopil celkový vývoj slnečného kultu v bronzovej dobe v jeho meniacich sa spojitostiach s hlavnými posvätnými zvieratami (kôň, vták – Sprockhoff, 1962).

Skupinu korýtkovitých „lodiek“ resp. loďkovitých výrobkov (C 1c – obr. 8) so zoomorfnými atribútmi spája zaujímavá okolnosť. Loďky by mali plávať vo vode, sú však naopak usposobené

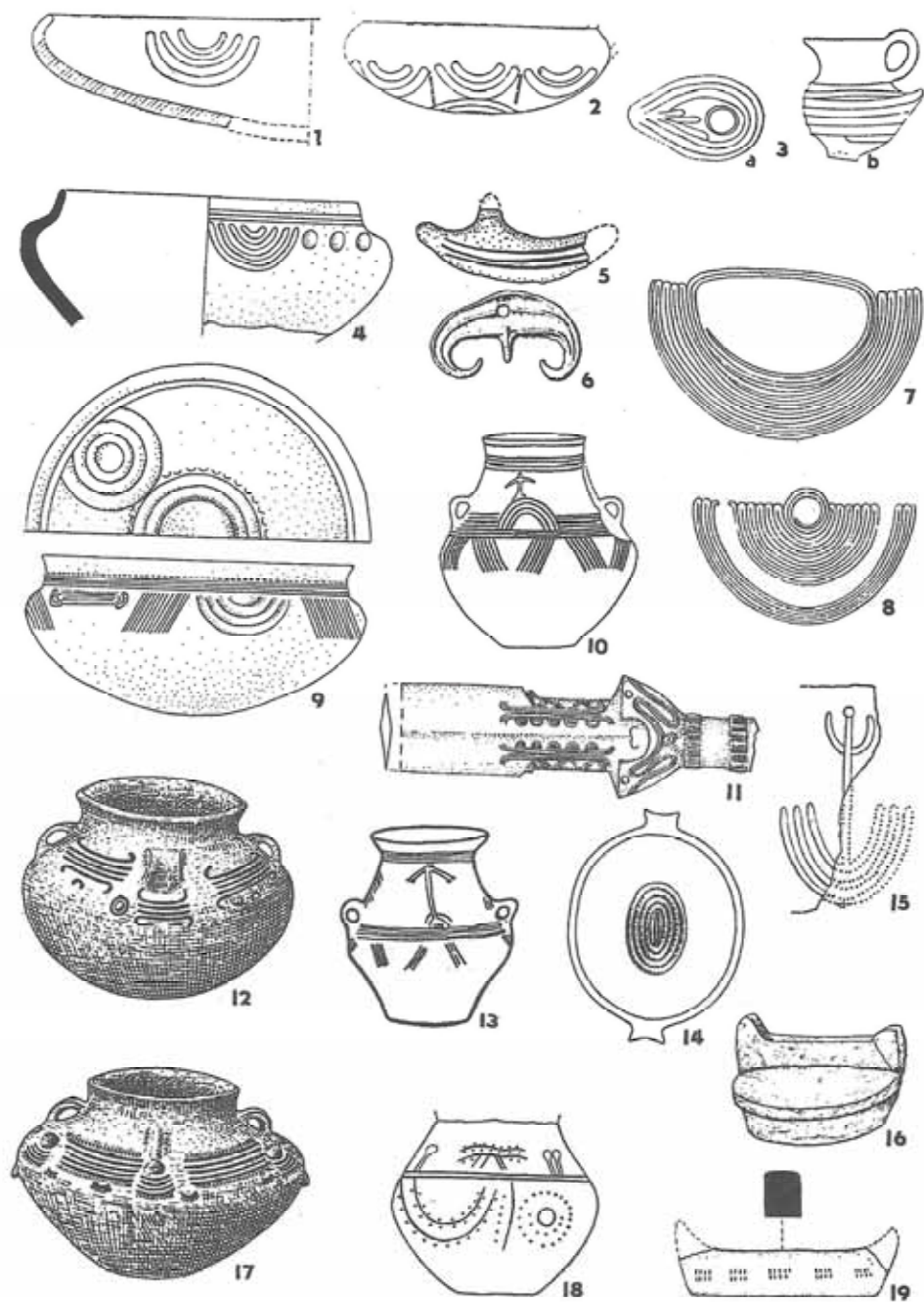


Obr. 8. Modely lodiek (3–5), kultové misky s jednostrannými protomami (1, 16) a korytkovité lodky s jedno- (6, 7, 9, 13), resp. dvojitými konškými alebo vtáčimi protomami (2, 8, 10, 11, 12 ?, 14, 15) a ich pokusné rekonštrukcie. 1 – katakombová kultúra; 2 – Veselé; 3, 4 – Nižná Myšľa; 5 – Taliansko; 6, 12 – Ipeľský Sokolec; 7 – Dunaújváros; 8 – Sauceni; 9 – Törtel; 10 – Dolány (Bencúrfa); 11 – Bologna – S. Vitale; 13 – Somotor; 14 – Smolenice; 15 – Satu; 16 – Raseruci; 17 – Tell Qasile. Podľa rôznych v literatúre citovaných autorov.

pre uchovávanie tekutín. Pokiaľ boli kompozitnými výrobkami, v kombinácii s dreveným trupom (obr. 8: 8, 10) mohli napokon aj plávať, inak sa považujú zväčša za kultové lampičky, alebo modely skutočných lodiek (obr. 8: 2, 5–6, 8–10, 12–14), príp. závesky (obr. 8: 11, 15). Ojedinelý je zatiaľ v Karpatskej kotline skutočný model egejského plavidla z Nižnej Myšle (obr. 8: 4), ako na to poukázali D. Gašaj a L. Olexa (1993, 37, obr. 11: 1) a s podobnou profiláciou sa vyznačuje tiež ojedinelá, podľa T. Kovácsa na oltári umiestnená vtáčia loďka z Dunaujvárosu s jednostrannou protomou (obr. 8: 7). Menovaný sa podrobnejšie a úspešne zaoberal s problematikou vtáčích lodiek a dospel k poznatku, že v hline a bronze sa napodobňovali rôzne plavebné prostriedky. Na kratších „medzi-kultúrnych“ vzdialenostiach sa uplatňovali menšie v tvare mechov, pri diaľkovom obchode treba rátať s loďkami z trváciejšieho materiálu – najmä z dreva. Jednoduchšiu skupinu plavidiel kultúry Vaty podľa T. Kovácsa (obr. 8: 9) by potom reprezentovali i slovenské jednoatribútové výrobky z Ipeľského Sokolca (obr. 8: 6) a zo Somotoru (obr. 8: 13); podľa väčších a dokonalejších plavidiel sa mohli zhotovovať dvojatribútové napodobeniny už v maďarovskom prostredí (obr. 8: 2). Takéto výrobky mohli napokon predstavovať čo do plazovitého modelovania hlavičiek koní aj prekvapujúco zhodné paralely priamo z Tróje (obr. 4: 2, 3). Spojením dvoch fragmentov z územne značne vzdialených lokalít čakanskej kultúry by vznikol svojrázny keramický kultový výrobok (obr. 2: 2). Tvar loďky potom doznieva (ako detská hračka?) v náplni sereďskej skupiny na Molpíre v Smoleniciach (obr. 8: 14). Veľké územné a časové vzdialenosti neboli v praveku prekážkami na zachovanie prastarých symbolických prvkov pri výrobe niektorých kultových predmetov (porovnaj napríklad kruhový pôdorys a výzdobu vozíka – loďky z Nižnej Myšle so záveskom z Bologne St. Vitale (obr. 8: 3, 11). Avšak nemožno dávať do bezprostrednej súvislosti takmer totožné výrobky z okruhu katakombovej kultúry (obr. 8: 1) a z Izraela (Tell Qasile – obr. 8: 16) aj napriek rovnakému myšlienkovému zázemiu, ktoré podmienilo ich vznik. Zdá sa však, že na ukrajinskej miske je skôr protoma koníka než vtáka, a tým sa i tento nález stáva východiskovým prototypom pre vnútrokarpatský (i egejsko-anatolský) výrobný okruh s jednoznačným prvotným zázemím v oblasti používania, chovu a šľachtenia koní (Lichardus – Vladár, 1996, 55). Dokladajú to okrem spomenutých analógií z Tróje k Nitrianskemu Hrádku tiež antické mýtické paralely ku koníkom z Ipeľského Sokolca (jednooký kyklop Polyfemos – syn Poseidona; Graves, 1981, 520).

Záverom uvedeného tematického úseku môžeme podčiarknuť, že kým tyčinkovité a doštičkovité loďky (C1a, C1b) sa stali ako medzičlánky súčasťou zložitých sakrálnych záveskov (pozri nižšie), staro- a stredobronzové korýtkovité loďky (C1c) vytvorili bázu pre neskorší rozmach výroby ornitomorfnych nádob v severnejšom lužickom okruhu (Gediga, 1970, 71n). Niektoré maďarovské, najmä však severopanónske inkrustované a vatyanské výrobky sú, bez ohľadu na to, do akej miery bol ich vznik ovplyvnený primárnym nadčernomorským, príp. sekundárnym egejsko-anatolským prostredím – východiskovými prototypmi všetkých severnejších a západnejších, vo svojom súhrne celkovo značne mladších výrobkov.

Z výtvarnej stránky bezprostredné predlohy k stvárneniu tzv. mesiačikovitých lodiek bez koncových zoomorfnych protom poskytlo v Karpatskej kotline otomanské (füzesabonyské) prostredie (Bader, 1978, tab. 2.: 1–3; tab. 29: 10), v ktorom sa stretávame s loďkami tohoto typu na keramike v podobe viacnásobných polooblúkovitých žliabkov (obr. 9: 1, 2), príp. v podobe náznakovitých ornitomorfnych nádob (obr. 9: 3a–b). Zväčša takomto jednoduchom vyhotovení sa motív ujal najmä vo veľkom lužickom okruhu, u nás na profánnych a rovnako aj na kultových výrobkoch (obr. 9: 4, 9). Zriedkavejšie sa loďky tohoto typu (vyrobené asi z trstiny poviazanej sponovite do šúľkov) znázorňovali na dnách nádob s oválnou profiláciou (Benkovská-Pivovarová, 1975, 48, obr. 11: 2), pričom protifahlé výčnelky na nich evokovali princíp antiteticky postavených vtáčikov (obr. 9: 14). V severnejšom poľsko-nemeckom mladolužickom prostredí sa motív loďky niekedy doplnil rovnako schematicky podanou postavou (obr. 9: 10, 13, 15), čím sa ikonicky jednoznačne dokreslil jej význam (Gediga, 1970, 108). Na nádobách (urnách) sa znázornil odchod jedinca na onen svet a v spojitosti so slnečným motívom (obr. 9: 17) snáď aj jeho návrat (?). V takomto duchu sa dajú vysvetliť aj prevrátené (obr. 9: 10, 13) resp. riadne postavené (plávajúce) bárky (obr. 9: 15, 17). Príbuzné



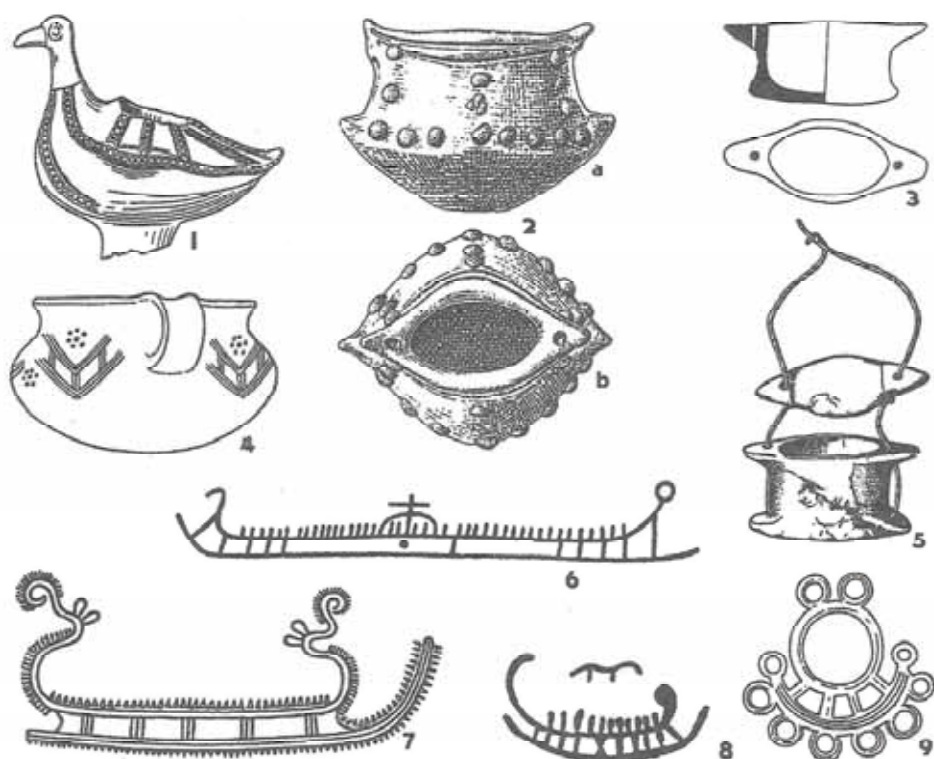
Obr. 9. Výtvarné stvárnenie mesačikovitých lodiek doby bronzovej bez protóm - atribútov. 1 - Dindesti; 2 - Tream A; 3 - Sauceni; 4, 5, 9 - Pobedim; 6 - Viničky; 7, 8 - Krásna Hôrka; 10 - Niederkaina; 11 - Borsod Bóta; 12, 17 - Dolný Kubín; 13 - Klein Saubernitz; 14 - Partizánske; 15 - Luga; 16 - Hradenín; 18 - Zaborowo; 19 - Kietrz. 1-5, 9, 10, 12-19 - hlina; 6-8, 11 - bronz. Podľa rôznych v literatúre citovaných autorov.

myšlienkové zázemie mali najskôr aj loďky – mesiačky českej platenickej kultúry (Pleiner, obr. 146: 8, 9) a loďky príbuzných mladolužických skupín v Poľsku (obr. 9: 16, 19) už v dobe haltštatskej (Gedl, 1973, 49, tab. 32: 6). Zatiaľ čo takúto loďku snád znázorňuje hlinený amulet – pečatidlo z Pobeďima (obr. 9: 5), jeho „paralela“ v tvare bronzového závesku z Viničiek (Furmánek, 1980, tab. 17: 4) má koncové špirálové protomy (obr. 9: 6). Ak v čakansko-velatickom kulte Slnka zaujali vtáčie loďky popredné miesto, tak tomu bolo zdá sa, aj v slovenskom lužickom „náboženstve“. Popri spomenutých „posvätných bárkach“ sa z bronzu vyrábali veľké tzv. polmesiacovité závesky, niekedy s pripojením slnečného princípu v podobe závesného krúžku (obr. 9: 7, 8).

Nanajvýš pozoruhodné sú napokon i mladolužické severokarpatské výtvarné paralely k tzv. zrkadlovým loďkám (doppelte spiegelbildliche Vogelbarke), rozpoznaným a hodnoteným najmä G. v. Merhartom a G. Kossackom už dávnejšie (Kossack, 1954, 47.). Ich najstaršie objavenie na keramike nagyrévskej kultúry sa už spomenulo (Schreiber, 1984). Neskôr (Kemenczei, 1984, tab. 115: C1) sa objavujú na driekoch niektorých mečov liptovského typu (obr. 9: 11). Na mladolužickom pohrebisku v Dolnom Kubíne vystupujú na urnách ako dopravné prostriedky duší (?) takisto v spojitosti so slnečným božstvom (obr. 9: 12). V umeleckej skratke sa nimi súčasne a symbolicky podáva odchod i návrat zomrelého (jeho duše?). Ďalšie príbuzné motívy umiestnené rovnako na podhrdliach nádob znázorňujú – ak nie hranicu na spolopenie – najskôr plte (obr. 9: 17) a to zrejme s tou istou funkciou. Nepochybne by to boli potom prvé, čo i nepriame dôkazy pltníctva na našom území vôbec.

S rozsiahlym severným mimokarpatským lužickým, ale i vôbec nordickým okruhom spája našu podkarpatskú lužickú oblasť i svojrázny loďkovitý keramický výrobok, závesná lampička z Beluše s bronzovou pukličkovitou výzdobou, napodobňujúcou združený motív loďky na saniach (Schlittenschiff; obr. 10: 2a–b). Loďka na nej je obmenou predchádzajúcich jednoduchších „lužických“ plavidiel (porovnaj obr. 10: 2a hore s obr. 9: 5). Starobronzový hatvanský nález ornitomorfnej nádoby z Bökényindszentu (obr. 10: 1), v tomto prípade nemusí byť svojou „výzdobou“ predlohou k vzniku motívu. Avšak popri tvarovej príbuznosti s moravskými a českými „loďkami – lampičkami“ (Pleiner, 1978, obr. 164: 1; obr. 10: 3, 5) je tu nepochybná aj jej spätosť aj so severoeurópskymi oblasťami, či už ide o ryté podanie v bronzovej alebo na skale (obr. 10: 6–8). Skutočnosť, že nález z Beluše nebol jediný svojho druhu u nás, resp. že neilustruje v podstate cudzie umelecko – kultové koncepcie, dokladajú ďalšie, i keď nepočetné znázornenia tohože motívu v slovenskom lužickom výtvarnom prejave (obr. 10: 4). Význam spojenia lode so saňami a Slnkom osvetlil už dávnejšie E. Sprockoff (1962, 40.). Jeho závery sú nepochybne platné aj pre oblasť slovenskej vetvy lužickej kultúry, ktorá však svoj maximálny rozkvet dosiahla až v dobe, keď skutočné lode s vtáčimi protomami z Karpatskej kotliny definitívne „odplávali“ (prvá vlna veľkého sfahovania).

Vo svojom, v zásadných postulátoch doteraz neprekonanom „Symbolgute“ rozpoznal už G. Kossack úzku súvislosť medzi doľnodunajskou figurálnou tvorbou, konkrétne medzi záveskami na nej a stredo- až mladobronzovými samostatnými záveskami na severe Karpatskej kotliny (Kossack, 1954). Medzičasom sa hlinená plastika spracovala podrobnejšie a vymedzila sa nálezová skupina staro- resp. stredobronzových mužských plastík (Paulík, 2000). Vyhranila sa tiež samostatná predčakanská skupina záveskových medzičlánkov (obr. 11: 6–8). V rámci doštičkovitých lodiek s antitepickými vtáčimi, či skôr konskými protomami (C 2b) sa objavili akoby priame miniatúrne modely fílištínskych lodí (obr. 7: 2, 3). Vznikli tiež možnosti rekonštruovať aspoň približný vzhľad bronzových (obr. 11: 20) a hlinených zložitejších záveskov s doplnením chýbajúcich častí z organických materiálov (obr. 11: 27). Z toho vyplýva, že súčasný nálezový stav vo svojom súhrne umožňuje hlbšie vniknúť do kultového obsahu tohto druhu hmotno-duchovnej kultúry (ideotechnické výrobky), pričom nestrácajú platnosť, ba nadobúdajú na svojej presvedčivosti najmä základné postrehy E. Sprockoffa o kulte bronzovej doby v širšom európskom rámci (1962). Náplň nášho obrázku 11 vyhodnotí. V podstate je to novšími nálezmi doplnená tabuľka G. Kossacka (1954, tab. 10), s niekoľkými pokusmi o schematické, viac alebo menej opodstatnené rekonštrukcie.



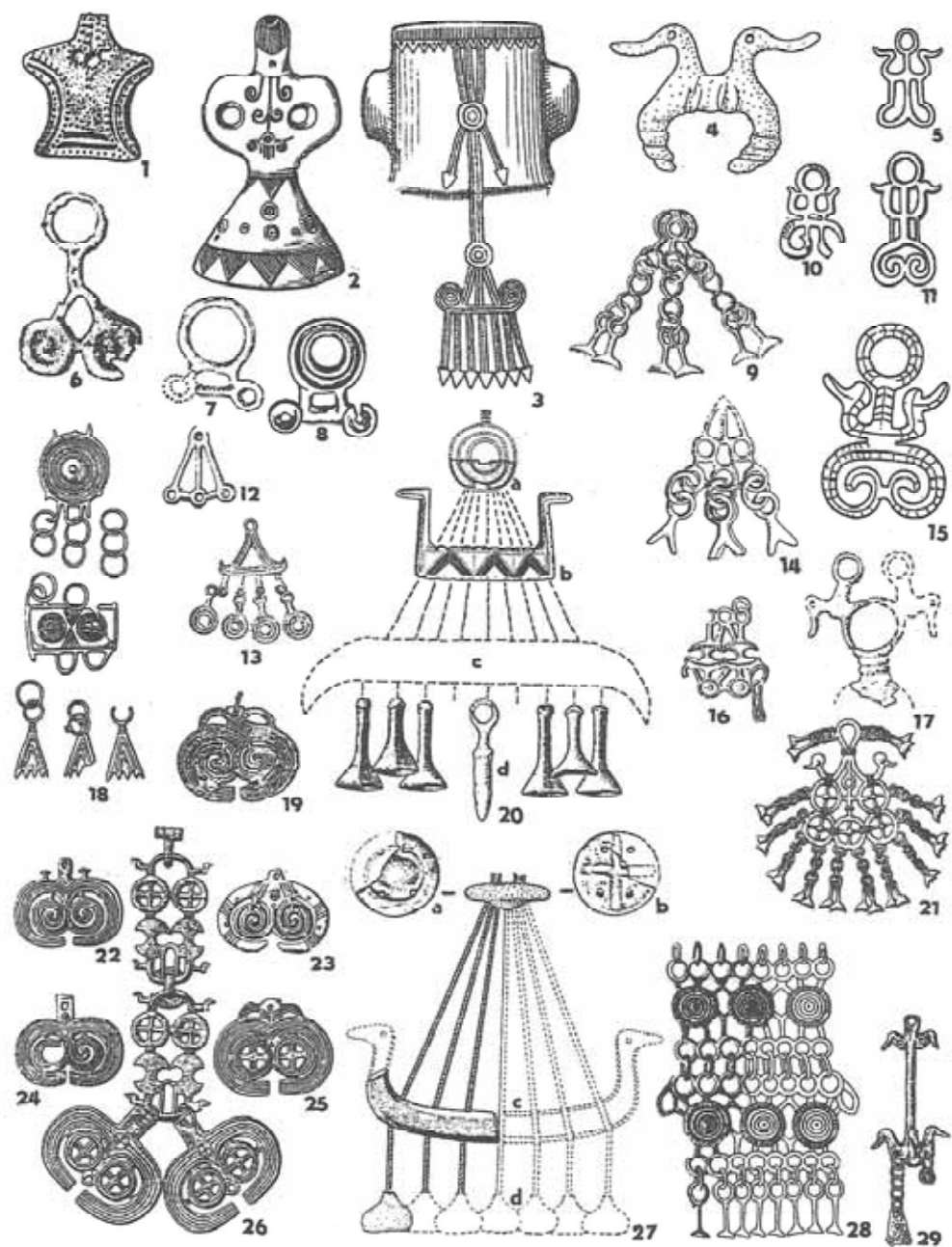
Obr. 10. Postavenie závesnej loďky na sánkach (Schlittenschiff) z Beluše v lužickom a širšom severoeurópskom výtvarnom okruhu. 1 – Bokénymindszent; 2 – Beluša; 3 – Moravičany; 4 – Dolný Kubín; 5 – Jeřice; 6 – Haugane (Sandefjord); 7 – oblasť Brém; 8 – Herrebro; 9 – Dévoc; 1–5 hlina; 6, 8 skalné kresby; 7–9 bronz. Podľa rôznych v literatúre citovaných autorov.

Tzv. chrhtové štandardy – závesky na zadnej strane známych idolov z Kličevacu a Dupljaje predstavujú figúry s konskou (nozdry na maske z Kličevacu) resp. už dávnejšie rozpoznanou vtáčou maskou (Dupljaja). Ich vnútrokarpatské predlohy sú už v starobronzovej skupine mužských plastík v pancieroch (obr. 11: 1; Paulík 2000). Považujeme ich za výrobky domácich umelcov – remeselníkov na objednávku, v dobe zjednocovania sa velaticko-gávskych etník na obsadenom východiskovom priestore pred prvou a druhou vlnou posledného historického presunu Severanov do južnejších krajov. Ich celkové postavenie sme osvetlili na inom mieste. Okrem iného sú najstaršími dokladmi dvojitého kráľovstva v historickej Sparte a náznakov počiatocného dvojvládia v starom Ríme. Najstarší horizont (hatvanská kultúra) zastupuje na našej tabuľke hlinená „hermovka“ v Szurdokpüspöki (obr. 11: 1); pre chrhtové závesky sošiek z Kličevacu a Dupljaje poskytujú konkrétne medzičlánky predčakanské výrobky, myšlienково späté ako so starobronzovými predlohami (trojica slniečok – obr. 11: 6–8), ako aj so zrekonštruovateľnými gávskymi (obr. 11: 20) a predčakanskými výrobkami (obr. 11: 27). Na predčakanských či predgávskych záveskoch sa trojitý motív slniečok zredukoval na jeden exemplár, zato niekdajšiu trojicu zastupuje na ňom veľmi často trojité rebrovanie (obr. 11: 3, 8, 20a, 28) a stredná časť závesku (špirálami stvárnená loďka či vozík) sa k slnečnému motívu pripájala viacerými ramienkami (šnúrami). Posvätný závesok – štandarda sa v dolnej časti ukončieval radom „strapcov“, príp. lievikovitých záveskov, ktoré mohli byť kovovými súčasťami strapcov. Na význam strapcov na odevu severných prístahovalcov na Peloponézosa a Cyprus pouká-

zal Fr. Schachermayer (1982, 86); ich zastúpenia na sakrálnych výrobkoch má pradávné indoeurópske korene. Na idole z Kličevacu sú vlastne pod sebou dva, spomenutým spôsobom poskladané závesky. Neúplný horný a spodný s lodkou so špirálovými (konskými) atribútmi (obr. 11: 3), čím samotná plastika reprezentuje predstaviteľa – veľkňaza staršieho, s koňmi späť kultu a závesok z Kličevacu zachytáva iný základný smer v súvekomulte, v ktorom namiesto koní vzrástol význam vtáčieho, abstraktnejšieho princípu (obr. 11: 2). Ak je reprodukcia sošky správna, spočiatku chcel umelec na závesku z Dupljaje stvárniť slnečnú konskú bárku so špirálovými antitetickými atribútmi (nedokončené ramienko vpravo), počas tvorby si však uvedomil odlišnú náplň nového kultového smeru a v súlade s ním obrátil špirály smerom nadol. Tento motív – víťazstvo nového religiózneho smeru nad starým – sa potom v skratke objavuje už v horizonte Ópályi (Mozsolics, 1979, tab. 20: 4), ako to naznačil už G. Kossack (1954, 42) a zovšeobecnil v horizonte Kurd (obr. 11: 4) (Mozsolics, 1985, tab. 213: 6). S postupne slabnúcim pôvodným striedavo zmeneným významom sa stal motív (atribút hlavy koňa resp. rožného dobytká) v tomto združení niekedy azda iba dekoratívnym prvkom na iných výrobkoch (obr. 11: 5, 10, 11, 15) s pochopiteľným odrazom v oblasti lužickej kultúry (Mogielnicka – Urban, 1993, 271).

Prerušenie „konsko-vtáčej vojny“ alebo skôr akási symbióza dvoch hlavných smerov v slnečnomulte odráža pravdepodobne v symbolickej rovine aj známy prívesok z Rimavskej Soboty (obr. 11: 26). Jeho dvojdielna horná časť odráža vtáčí slnečný kult. Jeden diel pozostáva, postupujúc zhora, z dvojdielného bojového vozíka (dvojica kolies) s dvoma bojovníkmi (dvojica štítov). Do vozíka (loďky?) je zapriahnutá dvojica sakrálnych vodných vtákov (na origináli sa z nich zachoval iba jeden). Zrkadlový obraz vozíka predstavuje snád tyčinkovitá loďka v strede s falickým (?) atribútom. Náplň dvoch spodných „mesiacovitých“ záveskov je totožná takisto do detailov. Do dvojkoľosových vozíkov (dvojica kolies) prenášajúcich Slnce (ústredný hviezdičkovitý motív) je zapriahnutá dvojica koní (indexy ich hláv = hrivny = rebrované poloblúky), konkrétne žrebčov (rovnoramenný križový motív v dotyku „hláv“). Motív voza sa rozpoznať na predmete už dávnejšie (Farkaš, 1984, 39; Novotná, 1994, 31). Skutočnosť, že z vtáčích hlavičiek sa zachovala iba jedna, svedčí azda o ich úmyselnom poodlamovaní a nepriamo tiež o tom, že závesky, pôvodne dokumentujúce víťazstvo nového hnutia v kulte (závesky staršieho slnečného kultu sú v podradnom postavení už tým, že sú záveskami) sa neskôr dostali do rúk predstaviteľov staršieho kultu. O sakrálnom znehodnocovaní a rozlamovaní analogických výrobkov v súlade s novými kultovými pomermi by svedčili početnejšie závesky typu Kisterenye (obr. 11: 19, 22–25). Medzi nimi sa vyskytli závesky ako so samičím atribútom (obr. 11: 24) tak i samčím (obr. 11: 23), pričom ostatný závesok svedčí v protiklade s dávnejším názorom o menej častom zastúpení rožného dobytká v kulte (hýčie rohy). Okruh záveskov typu Rimavská Sobotá patrí medzi tie rozprávajúce výrobky, ako ich v inom archeologickom materiáli vymedzil H. Parzinger (1991, 5) a ako nám ich dovolili prečítať najmä základné výsledky hlavného európskeho diela 20. storočia z pera G. Kossacka o symbolike bronzovej doby.

Popri záveskoch typu Rimavská Sobotá a mladších podobne propagujúcich takisto vtáčí slnečný kult (obr. 11: 21) vznikla na prelome strednej a na začiatku mladšej bronzovej doby skupina záveskov bez viditeľnejšieho príklonu k staršiemu či novovzniknutejšiemu slnečnému kultu. Ani rýdzo „slnečné“ závesky, bez hocakých atribútov nie sú však úplne nemé. Vyskytli sa v jednoduchom (obr. 11: 9, 14) i zložitejšom stvárnení (obr. 11: 18, 28), pričom možno dokladajú iným spôsobom vieru v dve duše jedincov (dvojice záveskov – obr. 11: 9). Tento druh sakrálnych výrobkov predstavuje azda najsmelší krok smerom k monoteizmu, očistenému od všetkých atribútov. Podľa tohto jeden zo záveskov z Gemerských Dechtár (obr. 11: 28) bol pôvodne „korunovaný“, čiže doplnený v hornej časti „víťazným“ väčším slnečným kotúčom, ako sa to zachovalo na závesku z Guruslau (obr. 11: 18). V mladšom období sa stal motív slnečnej vtáčej loďky hlavným motívom na bronzových amfórach, svojho času azda najvýznamnejšej zložke sakrálnych mobilárií (Patay, 1969, 127; Jockenhövel, 1974, 16 n). Avšak to sú už námety pre ďalšiu štúdiu; pokiaľ ide o najmladší slovenský materiál tohto druhu, tak na závesku z Molpíru v Smoleniciach (ak je celý) je slnečné božstvo nahradené symbolom vtáčej loďky, vznášajúcej sa nad trojicou vodných vtákov (obr. 11: 29). Rámcove



Obr. 11. Sakrálné závesky, ich medzičlánky, závesné amulety a symbolické chrptové štandardy (vrátane rekonštrukcií) v slnečných kultoch doby bronzovej a halštatskej. 1 – Szurdokpüspöki; 2 – Dupljaja; 3 – Klíčevac (detail); 4 – Debrecen; 5 – Bologna; 6 – Vörs; 7 – Csögle; 8 – Sárbogárd; 9 – Blatnica; 10 – Vadena – Pfatten; 11, 15 – Sanzeno; 12 – Auvernier; 13 – Gay; 14 – Rottau; 16, 28 – Gemerské Dechtáre; 17 – Dedinka; 18 – Guruslaw; 19 – Zvolen; 20 – a) Palotabozsok; b, d – Marhaň; 21 – býv. Uhorsko; 22–25 – Kisterenye; 26 – Rimavská Sobota; 27 – a, b) Nemetbánya; c) Dvorníky-Posádka; d) Ipeľský Sokolec; 29 – Smolenice. 1–3, 27 – hlina; 20c – ?; ostatné bronz. Podľa rôznych v literatúre citovaných autorov.

patrí závesok do skupiny, ktorú rozpoznal už G. Kossack (1954, 43), avšak kam „sa plaví“ loďka s atribútmi namierenými do troch smerov, zostáva predbežne a azda navždy halštatskou záhadou (Dušek – Dušek, 1995, tab. 86: 20).

V závere prvého úseku práce, v ktorom je časť materiálového podkladu (s čiastočným vyhodnotením) väčšej štúdie, zdôrazňujeme opäť najmä mimoriadny význam hlinenej tyčinkovitej loďky z Dvorníkov-Posádky. Uvedený nález dal podnet k prehodnoteniu niektorých starších príbuzných slovenských artefaktov (Ipefský Sokolec, Veselé, Pobeďim a i.), ako aj k zaujatiu stanoviska k často nejednotným názorom na niektoré významnejšie kultové výrobky bronzovej doby. V práci zhodnotené artefakty, spolu s ďalšími, ktoré sprístupníme v jej druhej časti, už teraz dovoľujú označiť za spoločného menovateľa občasnej východnej orientácie Karpatskej kotliny v priebehu celej bronzovej doby v prvom rade, ak nie výlučne, najmä chov a šľachtenie koní, čo sa vo vnútrokarpatských pomeroch rôznym spôsobom premietlo aj do kultu Slnka. K takémuto názoru prispeli i nálezy, ktoré sme uverejnili s láskavým súhlasom PhDr. Veroniky Plachej, vedúcej dlhodobého výskumu na devínskom hradisku (Plachá – Paulík, 2000). V druhej časti štúdie sa pokúsime, s prihliadnutím na celokarpatský a vzdialenejší materiál, hlbšie vniknúť do pozadia kultových pomerov a do problematiky vzniku nových náboženských smerov praveku v bronzovej dobe vôbec. Tak aj z tejto stránky sa prispeje k osvetleniu pozadia (podnety, organizácia) prvých dvoch vln posledného stahovania Indoeurópanov juhovýchodným (Grécko, Kréta) a južným smerom (Itália).

LITERATÚRA

- BARTÍK, J. 1997: Dvorníky, část Posádka. In: *Archeológia na trase plynovodu*. 1997, s. 190–120.
- BARTÍK, J. – BŘEZINOVÁ, G. 1996: Laténske osídlenie v polohe Trnava-Horné pole. *Zborník SNM 96, Archeológia 6*, s. 57–84.
- BADER, T. 1978: *Epoca bronzului in Nord-Vestul Transilvaniei*. Bucuresti.
- BENKOVSKÁ-PIVOVAROVÁ, Z. 1975: Výskum pohrebiska v Partizánskom. *SIA 23*, s. 35–52.
- BENKOVSKY-PIVOVAROVÁ, Z. 1980: Frühurnenfelderzeitliche Siedlungsfunde von Unterpullendorf, p. B. Oberpullendorf, Burgenland. *Burgenländische Heimatbl.* 42, s. 22–31.
- BÓNA, I. 1975: Die Mittlere Bronzezeit Ungarns und ihre südöstlichen Beziehungen. Budapest.
- BOŽEK, J. 1967: *Pravěk egejské oblasti*. Sborník ČsSA, Praha.
- BRATČENKO, S. N. 1991: Pro kosmičnu katakombi pochovalnoi keramiky. In: *Pochovalnij obrjad davnovo naselennja Ukraini*. Kiiv, s. 65–89.
- BUDINSKÝ-KRIČKA, V. 1967: 60 rokov Šarišského múzea v Bardejove. Bardejov.
- ČAPLOVIČ, P. 1977: Dolný Kubín II. halštatské popolnicové pohrebisko. Martin.
- DUŠEK, M. – DUŠEK, S. 1984: *Smolenice-Molpír*. Nitra.
- FARKAŠ, Z. 1984: *Koleso a záprah v praveku Slovenska*. Bratislava.
- FURMÁNEK, V. 1980: *Die Anhänger in der Slowakei*. PBF XI, 3. München.
- GAŠAJ, D. – OLEXA, L. 1992: Nižná Myšľa – ein bronzezeitliches Handelszentrum in der Ostslowakei. Wuppertal.
- GEDIGA, B. 1970: *Motiwy figuralne w sztuce ludnosci kultury luzyckiej*. Wroclaw – Warszawa – Krakow.
- GEDL, M. 1973: *Cmentarzysko halsztackie w Kietrzy, pow. Glubcyce*. Wroclaw – Warszawa – Krakow – Gdansk.
- GRAVES, R. 1981: *A görög mítoszok* Bratislava.
- HAMPEL, J. 1886: *A bronzkor emlékei Magyarhonban I*. Budapest.
- HAMPL, F. – KERCHLER, H. – BENKOVSKY-PIVOVAROVÁ, Z. 1978–81: *Das mittelbronzezeitliche Gräberfeld von Pitten in Niederösterreich I*. MPK Wien.
- HUNDT, H. J. 1974: Donauländische Einflüsse der frühen Bronzezeit Norditaliens. *Preist. Alp.* 10, s. 143–178.
- JANKOVITS, K. 1992: Spätbronzezeitliche Hüngergräber in der Bakony – Gegend. *AA Hung.* 44, s. 3–81.
- JOCKENHÖVEL, A. 1974: Eine reich verziertes Protovillanova- Rasierrmesser (Ein Beitrag zum urnenfelderzeitlicher Symbolgut) PBF XX, 1. München, s. 81–88.
- KALICZ, N. 1968: *Die frühbronzezeit in Ungarn*, Budapest.
- KIMMIG, W. 1964: *Seewölkerbewegung und Urnenfelderkultur. Studien aus Alteuropa I*. Köln – Graz.
- KEMENCZEL, T. 1984: *Die Spätbronzezeit Nordostungarns*. Budapest.
- KOSSACK, G. 1954: *Studien zum symbolgut der Urnenfelder- und Hallstattzeit Mitteleuropas*. Berlin.
- KOVÁCS, T. 1972: *Askoi, Bird-Shaped, Vessels, Bird-Shaped Rattles in Bronze Age Hungari*. *FA 23*, 1972, s. 7–28.
- KOVÁCS, T. 1977: *A bronzkor Magyarországon*. Budapest.

- KWAPINSKI, M. 1993: KRIECZYC NAD LAGUNA. *Miscellanea archaeologica Thaddeo Malinowski ded. S. upsk. Poznan*, s. 228–231.
- LICHARDUS, J. – VLADÁR, J. 1996: Karpatenbecken – Sintašta-Mykene. *SIA* 44, s. 25–93.
- MÁTHÉ, M. Sz. 1972: Früheisenzeitlicher Bronze-Depotfund von Nádudvar. *AA Hung.* 24, s. 399–414.
- MOGIELNICKA-URBAN, M. 1993: Figurky zwierzence z cmentarzyska kultury luzyskiej w Majciechowiciach. woj. Siedlce. *Miscellanea archaeologica Thaddeo Malinowski ded. Slupsk-Poznan*, s. 271–278.
- MOZSOLICS, A. 1973: Bronze- und Goldfunde des Karpatenbeckens. Budapest.
- MOZSOLICS, A. 1985: Bronzefunde aus Ungarn. Budapest.
- MÜLLER-KARPE, H. 1968: Das vorgeschichtliche Europa. Baden-Baden.
- MÜLLER-KARPE, H. 1980: Handbuch der vorgeschichte IV– 2, Bronzezeit.
- MÜLLER-KARPE, H. 1980: Bronzezeitliche Heilszeichen. *Jahresber. d. Inst. F. Vorgesch. d. Univ. Frankfurt a. M.* 1978–79, s. 9–28.
- NOVÁK, P. 1981: Praveké hradisko Prašník.
- NOVOSEDLÍK, P. 1992: Nález bronzových a železných predmetov v Dvorníkocho, časti Posádka. *AVANS v roku 1990.* Nitra, s. 82–85.
- NOVOTNÁ, M. 1994: Zriedkavý typ závesku z doby bronzovej. *Pamiatky a múzeá* 4, 1994. Bratislava, s. 30–31.
- PARZINGER, H. 1991: Inandiktepe -Este- Pozo-Moro. *Bemerkungen zur frühen Bilderzählung.* *BerRGK* 72, s. 5–44.
- PATAY, P. 1969: Der Bronzefund von Mezokövesd. *AA Hung.* 21, s. 167–216.
- PAULÍK, J. 1963: K problematike čakanskej kultúry v Karpatskej kotline. *SIA* 11, s. 269–332.
- PAULÍK, J. 1969: Mohyla z mladšej doby bronzovej v Lužanoch. *Zborník SNM* 63, *História* 6, s. 3–48.
- PAULÍK, J. 1980: Praveké umenie na Slovensku. Bratislava.
- PAULÍK, J. 1982: Zisťovací výskum opevnenej osady čakanskej kultúry v Ipešskom Sokolci. *AVANS v roku 1981.* Nitra, s. 217–218.
- PAULÍK, J. 1993: Bronzom kované dejiny. Bratislava.
- PAULÍK, J. 2000: K bojovníckemu výstroju v dobe bronzovej v Karpatskej kotline (v tlači).
- PLACHÁ, V. – PAULÍK, J. 2000: Počiatky osídlenia devínskeho hradiska v mladšej dobe bronzovej (v tlači).
- PLEINER, R. a kol. 1978: *Praveké dějiny Čech.* Praha.
- PODBORSKY, V. a kol. 1993: *Praveké dějiny Moravy.* Brno.
- SCHACHERMEYER, F. 1982: Die Levante im Zeitalter der Wanderungen. Von 13. bis 11. Jahrhundert v. Chr. *Die ägäische Frühbronzezeit V.* Wien.
- SCHAUER, P. 1988/89: Mittelbronzezeitliche Vogelplastik. *MAGW* 118/119, s. 45–59.
- SCHREIBER, R. 1984: Szimbolikus ábrázolások korabronzkori edényeken. *AE* 111, s. 3–26.
- SCHÜTZ-TILLMANN, C. 1997: Das urnenfelderzeitliche Grabdepot von Münchmünster, Lkr. Pfaffenhofen a. d. Ilm. *Germania* 75, s. 19–44.
- SPROCKHOFF, E. 1962: Nordische Bronzezeit und frühes Griechentum. *Bremer arch. Blätter.* Bremen.
- STUDENÍKOVÁ, E. 1973: Predmety kultového charakteru zo sídliska v Pobeďime. *Zborník SNM* 67, *História* 13, s. 91–103.
- STUDENÍKOVÁ, E. – PAULÍK, J. 1983: Osada z doby bronzovej v Pobeďime. Bratislava.
- SZAFRANSKI, W. 1987: *Prahistoria religii na ziemiach polskich.* Wrocław – Warszawa – Krakow – Gdansk – Lodz.
- ŠALKOVSKÝ, P. 1980: Spirálová ornamentika staršej doby bronzovej v Karpatskej kotline a na dolnom Dunaji. *SIA* 28, s. 287–309.
- TERŽAN, B. 1995: Dupojske in posamcznc kovinske najdbe bakrene in bronaste dobe na Slovensku. *Ljubljana I.* (II 1996)
- TOČÍK, A. 1964: Opevnená osada z doby bronzovej vo Veselom. Bratislava.
- TOČÍK, A. 1981: Nitriansky Hrádok-Zámeček, Bez. Nové Zámky. *Bronzezeitliche Ansiedlung der Madarowce Kultur.* Heft 1, 2. Nitra.
- VINSKI-GASPARINI, Ks. 1973: *Kultura polja sa žarama u sjevernoj Hrvatskoj.* Zadar.
- VLADÁR, J. 1979: Praveká plastika. Bratislava.
- WINGHART, St. 1994: Südbayern und der Donaauraum. In: *The early Hallstatt Period (1200–700 B. C.) in South-Eastern Europe.* Alba Iulia, s. 241–253.

DER FUND EINER TÖNERNEN VOGELBARKE IN DVORNÍKY-POSÁDKA

JOZEF PAVLÍK

I.

Eine Schlüsselfrage der prähistorischen Geschichte der inneren Karpaten in der jüngeren Bronzezeit, mit größerer oder kleinerer Bedeutung auch für die umliegenden Gebiete war und bleibt die Problematik der sog. großen indoeuropäischen „Völker“wanderung. In der Arbeit (die der erste Teil einer größeren Studie ist,) bringen wir einige neue Funde und bewerten einige ältere Artefakte neu, die in ihrer Gesamtheit einen wichtigen Beitrag für die Lösung wesentlicher Fragen der Völkerwanderung und der Zeitreligiosität darstellen. Das sind: 1 – der Fund des Fragments eines tönernen Vogelschiffes auf der militant-kultischen Höhenstation der Vorčaka-Zeit in Dvorníky (Abb. 1); 2 – zwei Fragmente tönerner zoomorpher Gießkellen in einer ähnlichen Fundlage in Ipeľské Sokolce (Abb. 2); 3 – Bruchstück einer tönernen Barke der Maďarovce-Kultur mit Pferdekopf-Protomen aus Veselé (Abb. 4: 1, 1ab); 4 – Funde von der Burgstätte Devín (unvollständige Plastik eines sitzenden Pferdes) – Abb. 5: 1, 1ab; Pferdekopf-Protoma von einer brettchenförmigen Hängebarke – Abb. 5: 2, Abb. 7: 1; Sonnenscheibe – Abb. 5: 3ab; Fragment einer Bronzenadel mit wellig modelliertem Körper – Abb. 5: 4). Alle diese Funde hingen in der Bronzezeit auf verschiedene Weise mit dem Sonnenkult zusammen, konkret mit der Sonnenverehrung in zwei schon länger unterschiedenen Modifikationen ausgeprägt aufgrund der dieser Hauptgottheit geweihten Tiere (Pferde bzw. Vögel).

Im weiteren Text befassen wir uns eingehender mit den Fundlagen der Kultartefakte des Volkes der Čaka-Kultur, wobei wir zu der Ansicht gelangen, da die kleineren kurzfristigen militant-kultischen Stationen (häufig auf verfallenen altbronzezeitlichen Burgstätten) gegründet wurden mit dem Ziel, Bronze sowie Rohstoffe für die gesteigerte Herstellung von Militarien zu sammeln (Bruchzerfunde). Es handelt sich um ein neues Siedlungsphänomen, das erste seiner Art in der Vorgeschichte überhaupt, dessen Entstehung durch die Vorbereitung auf die erste Welle der großen indoeuropäischen Völkerwanderung mit dem endgültigem Weggang des Volkes der Čaka- und teilweise der Gáva- und Velatice-Kultur bedingt war. Einige Fundorte zeichneten sich vor allem durch Kultfunde aus (Ipeľský Sokolec), auf anderen sind gleichmäßig Militarien und Kultfunde vertreten, wie Mobiliare heiliger Bezirke vertreten (Devín).

Vor der Bewertung der eigentlichen Barke aus Hlohovec-Posádky unterbreiten wir einen Vorschlag für die schematische Aufteilung des tönernen kultbildnerischen Schaffens des gesamten Karpatenraums der Bronzezeit. Nach dem Charakter und der Produktion bzw. der Verwendung in Haushalten und sakralen Mobiliaren unterscheiden wir in der Arbeit 5 Hauptgruppen der künstlerischen Äußerung (A–E). Die tönernen, mit dem Kult verbundenen Erzeugnisse vermischen sich in der Bedeutung mit Artefakten aus anderen Materialien (Bronze, Horn u.a.) und konnten sie, meist auf einem niedrigeren Wertniveau (nicht in künstlerischer Hinsicht) auch vertreten. In der Gesamtkultur illustrieren sie (bis auf die Gruppe D (Kličevac, Dupljaja) und einige besondere Artefakte in den anderen Gruppen) im Rahmen des Sonnenkults gewissermaßen ein niedrigeres, für das Volk zugänglicheres Niveau. Sie waren jedoch eine organische Ergänzung auch der aristokratischen Sonnenkulte beginnend mit der älteren Bronzezeit und sind geradezu nicht wegzudenken von den jungbronzezeitlichen, mit der Vogelsymbolik verbundenen religiösen Vorstellung und damit verbundenen Rituale. Der allmähliche Übergang vom Henotheismus zum Monotheismus äußerte sich auch in der Herstellung dieser bescheideneren Artefakte. In der Bronzezeit können wir drei bildnerische Verfahren mit der Verwendung von ikonischen, symbolischen und Indexmerkmalen unterscheiden. Die bedeutenderen Kunstwerke entstanden wahrscheinlich auf Bestellung der höchsten Vertreter der zeitgenössischen Priesterschicht, vielfach mit einer ähnlichen Stellung in der Gesellschaft, wie sie später bei den Kelten die Druiden hatten.

Im Rahmen des verschiedenartigen tönernen Kultmaterials widmen wir uns genauer den stabförmigen (C1a), brettchenförmigen (C1b) und trogartigen barkenförmigen Erzeugnissen (C1c) zu, wobei wir von den bisher geltenden Ergebnissen des Grundwerkes von G. Kossacek über Symbolgute in der Bronze- und Hallstattzeit ausgegangen sind. Bei ihrer Bewertung ziehen wir auch analoge Artefakte aus anderem Material in Betracht. Übereinstimmend mit anderen Autoren (P. Schauer) haben wir festgestellt, daß einige Erzeugnisse der Bronzezeit als Kombination von organischen (Holz, Textilien, Schnuren) und anorganischen Materialien (Abb. 6: 4, 7; Abb. 7: 3; Abb. 8: 8, 10; Abb. 11: 20, 27) gefertigt wurden. Im Rahmen aller drei erwähnten Untergruppen lassen sich im Karpatenbecken meist ältere Barken mit Attributen-Protomen in Form von Pferdeköpfen (Abb. 6: 1, 2a, 3–5, 18, 19; Abb. 7: 1–3; Abb. 8: 1, 2, 6, 8, 12, 13) und jüngere Erzeugnisse, bei denen Vogelköpfe an die Stelle der archaischen Attribute traten, unterscheiden. Im Einklang mit älteren Ansichten von E. Sprockhoff stellen wir das in einen Zusammenhang mit dem geänderten Inhalt des Sonnenkults, was im Karpatenbecken gegen Ende der älteren Bronzezeit geschah. Der Charakter der Beendigung der Barken am „Bug“ und „Heck“ einiger unvollständiger barkenförmiger Erzeugnisse bleibt vorläufig fraglich (Abb. 6: 5, 6, 15; Abb. 8: 12); an anderen stellen wir eine gleichmäßige Kombination der Vogel- und Pferdeprotomen fest (Abb. 6: 2, 11; Abb. 7: 12 ?) und selten wurden bei der Modellierung der Köpfe selbst sowohl ornito- als auch equimorphe Elemente verwendet (Abb. 8: 9).

Abgesehen von den Formvorlagen in der älteren prähistorischen Entwicklung (R. Schreiber) – hing der Antritt der entgegengesetzt situierten Protomen für verschiedenartige Erzeugnisse mit der Entstehung des Begriffs der zwei Seelen an der Wende der älteren und mittleren Bronzezeit zusammen. Auch der Einfluß des Vorderen Orients ist nicht auszuschließen (P. Schauer). Im Karpatenbecken haben wir genügend Belege für den autochthonen Prozeß, bestehend in dem allmählichen Ersatz der equimorphen Attribute (mit Anwendung vor allem in spiralophilen Kulturen) durch ornitomorphe (mit Muttergebiet im Westen des Karpatenbeckens). Die neue Religionsrichtung erhielt ihren Ausdruck in der Anwendung von Vogelprotomen an verschiedenen Erzeugnissen schon in der mittleren Bronzezeit (Abb. 6: 13, 16, 17). Das hing mit den Entwicklungen aus dem Karpatenbecken nach Westen und umgekehrt zusammen, später setzte sie sich an den sog. ideotechnischen Erzeugnissen durch (Abb. 6: 11, 22–25, Abb. 7: 6, 10), das zentrale Hauptsymbol in ihr wurden die Vogelbarken mit sakraler verdeckter oder offenbarter Bedeutung als Sonnenvogelbarken, oder stellten schon Barkenmodelle (Abb. 6: 12, 15; Abb. 7: 5; Abb. 8: 5) oder selbständige Anhänger dar (Abb. 6: 10, 20, 27; Abb. 8, 11, 15), oder waren Hauptkomponenten komplizierterer Kultanhänger (Abb. 6: 6, 7; Abb. 7: 4, 9; Abb. 11: 20, 27). Besonders bemerkenswert sind aus dieser Sicht die sogenannten Rückenstandards, deren einen Teil auch die Barke aus Hlohovec-Posádka darstellt (Abb. 1: 27) und deren zeitlich entfernte Vorlagen schon das altbronzezeitliche Milieu brachte (männliche Figur im Panzer – Abb. 11: 1). Dreiringzwischenglieder tauchten im Vorčaka-Milieu auf (Abb. 11: 6–8) und in demselben Umkreis finden wir sie als Rückenstandards an Idolen aus Kličevac und Dupljaja (Abb. 11: 2, 3), die in einem breiteren Sinne Kunstartefakte der Čaka-Kultur darstellen (sie entstanden auf dem von Nordländern besetzten Ausgangsgebiet der großen Völkerwanderung).

Genauerer Augenmerk widmen wir einigen Mittel- und Jungbronzeanhängern. Einige von ihnen hingen mit dem Sonnenkult in seinem archaischen, mit heiligen Pferden bzw. Stieren verbundenen Erleben zusammen (Abb. 11: 3, 13, 19, 20, 22–25, 26 – zwei Anhänger unten); andere propagieren die Sonnengottheit in ihrer jüngeren Verehrung (Abb. 11: 26 – oben, 27). Indifferente, in beiden Formen des Kults verwendbar, waren die zahlreicheren Anhänger ohne Angabe einer näheren Orientierung (Abb. 11: 6–9, 14, 16, 18, 21, 28). Was die Anhänger mit Attributen anbelangt, beim Anhänger vom Typ Rimavská Sobota verweist der Autor auf die gedankliche Ungleichartigkeit zwischen seinem oberen und seinem unteren Teil hin (Anhänger vom Typ Kisterenye): oben sind zwei Paar Kampfwagen mit eingespannten Vögeln und Kriegern auf ihnen symbolisch-indexmäßig dargestellt (Index = Schild = Krieger); auf die sekundär angefügten Anhänger vom Typ Kisterenye werden in demselben geometrischen Geist zwei Paar Zweiradwagen mit eingespannten Pferden dargeboten (Indizes = Pferdeköpfe mit Mähnen), auf denen sich die Sonnengottheit befindet (Index =

Stern). Die Anhänger vom Typ Kisterenye sind eigentlich stilisierte mittelbronzezeitliche Parallelen des ikonisch gestalteten Wagens in Trundholm, wobei daran das männliche (Abb. 11: 23, 26 – unten) bzw. das weibliche Prinzip (Abb. 11: 24, 25?) erkennbar ist.

In ottomanischer Umgebung (Füzesabony) (Abb. 9: 1–3) finden wir auch die Anfänge eines anderen Barkentyps, ohne Endattribute. Dieser wurde in der späteren Entwicklung vor allem im künstlerischen Volksschaffen der Lausitzer Kultur verwendet. Er wurde sowohl an der profanen als auch der Kultkeramik dargestellt (Abb. 9: 4, 9, 14) und wurde häufig mit anthropomorphen Motiven verbunden, dargestellt in Form des phallischen (Abb. 9: 5 – Keilprägestempel; Abb. 9: 6 – Bronzeanhänger), oder ikonischen Indexes (Abb. 9: 11, 13, 15). Als Verbundmotiv (Barken + Figur) kann man ihn mit der selteneren Darstellung an Erzeugnissen der Bronzeindustrie verbinden (A. Jockehövel; Abb. 7: 6 – hier). Einige Barken wurden aus Bronzedraht für spezielle Kultzwecke gefertigt (Abb. 9: 7, 8). Nach der Bearbeitung des Vogelmotivs in den Kulturen der Lausitzer Prägung (B. Gediga) zeigt sich, daß in dieser Umgebung das Barkenmotiv aus antithetisch gestellten Pferde- oder Vogelattributen nicht Fuß gefaßt hat. Was das Spiegelbild der Barken angeht (G. v. Merhart), verweisen auf ein gemeinsames gedankliches Umfeld sowohl einige Lausitzer Bronze- (Abb. 9: 11) als auch keramische Erzeugnisse (Abb. 9: 1–2). An einigen von ihnen waren vielleicht Flöße mit derselben gedachten Funktion dargestellt (Aufbruch ins Jenseits – Abb. 9: 17). Derselbe Gedanke verbirgt sich wohl auch im Hintergrund der Hallstattsichelbarken (Abb. 9 – 16, 19). Die Antipathie gegen antithetisch gestellte Vogelprotomen an Barken ergab sich offenbar meist aus der feindlichen Haltung der mitteldonauländischen-innerkarpatischen und Lausitzer Welt, was jedoch nicht der Verbreitung der neuen Gottheit auch nach Norden im Wege stand (Abb. 9: 18).

Durch die Bewertung der neuen Gruppe der Vogelbarken kommen wir zu einigen Haupterkennnissen:

- 1) Die sog. Sonnenvogelbarken der jüngeren Bronzezeit hatten ihre älteren innerkarpatischen Vorlagen der sog. Sonnenpferdbarken vor allem im Inhalt der spiralophilen Kulturen.
- 2) Beginnend mit der mittleren Bronzezeit kam es durch den Austausch der heiligen Tiere der Sonne zu einer schrittweisen Veränderung auch im Sonnenkult selbst; statt der Pferde wurden in die Verkehrsmittel (Wagen, Barken) Vögel aus der Gattung der Schwanenvögel eingespannt.
- 3) Die Entwicklung im Kult läßt sich als allmählicher Übergang von den materielleren altbronzezeitlichen henothetischen Vorstellungen zu abstrakteren Formen des Sonnenkults in Richtung zum Monotheismus charakterisieren.
- 4) Der Sieg der neuen Religionsrichtung wird zunächst in den Horizonten Opályi und Kurd erfaßt, wenn über einer umgekippten Barke mit Pferde- (Stier-) Protomen sich ein antithetisches Vogelmotiv der siegreichen Barke erhebt (Abb. 11: 4) Das so verbundene Motiv wurde in Richtung zur Hallstattzeit schrittweise ein schematisches inhaltloses Zierelement (Abb. 11: 5, 10, 11, 15).
- 5) Im Zusammenhang mit der Problematik, die in der Einleitung angedeutet wurde, wurde in der Arbeit auf die scheinbaren und wirklichen Beziehungen zwischen einigen Funden im Ausgangsgebiet und der Endstation auf dem afrikanischen Boden – im einstigen Kanaan hingewiesen. Die Gruppe der neuentdeckten brettchenförmigen Bronzeanhänger (Abb. 7: 2, 3), zu denen auch die zeichnerisch rekonstruierte Barke aus Hlohovec-Posádka gehört (Abb. 11: 27), stellt wirkliche Miniaturmodelle dar. Im Hintergrund einiger Erzeugnisse allgemeinerer Prägung (vergleiche Abb. 8: 1 mit Abb. 8: 16), evtl. scheinbar identische Verzierung (vergl. Abb. 6: 1 mit Abb. 6: 28, 29) kann man keine wirklichen Beziehungen zwischen beiden Gebieten suchen.
- 6) Demgegenüber stellt die neuentdeckte Gruppe der brettchenförmigen Bronzeanhänger (Abb. 7: 2, 3), mit denen die bekannte Tafel von W. Kimmig zu ergänzen ist und zu der auch das Fragment aus Hlohovec-Posádka gehört (Abb. 11: 27), wahrscheinlich beträchtlich schematisierte Modelle der Philister-Barken dar, wie sie mit der „en creux“ – Technik am II. Pylon des Ramses III.-Tempels in Medinet Habu eingemeißelt sind.
- 7) Diese und ihnen ähnliche barkenförmige Erzeugnisse (Abb. 6: 2a, 5, 12, 15) häufig mit

- Attributen in Form von Pferdeköpfen lassen die Annahme zu, daß es erst vor der ersten Welle der Völkerwanderung in dem vereinigenden unterdonauländischen Raum zu einem „Sieg“ der neuen Richtung in der Verehrung des Sonnengotts kam, was in der vollen Totalität die Anfänge der Darstellung des vereinigten Dreimotivs der Sonnenvogelbarke auf sog. Rückenstandards illustrieren.
- 8) Die neue Richtung im Kult setzte wahrscheinlich die „Priesterschicht“ des Westkarpaten-Čaka-Ethnikums durch, die u.a. die Hauptorganisatorin der ältesten Welle der letzten Indoeuropäischen Völkerwanderung war. Die Entstehung einer neuen Gottheit, ihr Inhalt und die fast europaweite Verbreitung sowie der Untergang in Gebieten des Ausklings der ersten Völkerwanderungswelle wird der Inhalt des zweiten Teils der Arbeit sein.