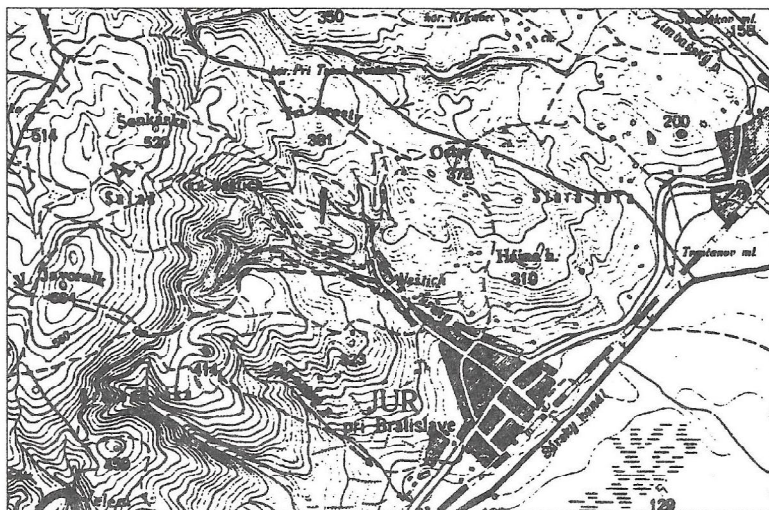


PRÍSPEVOK K POZNANIU VČASNOSTREDOVEKÉHO OSÍDLENIA SV. JURA PRI BRATISLAVE

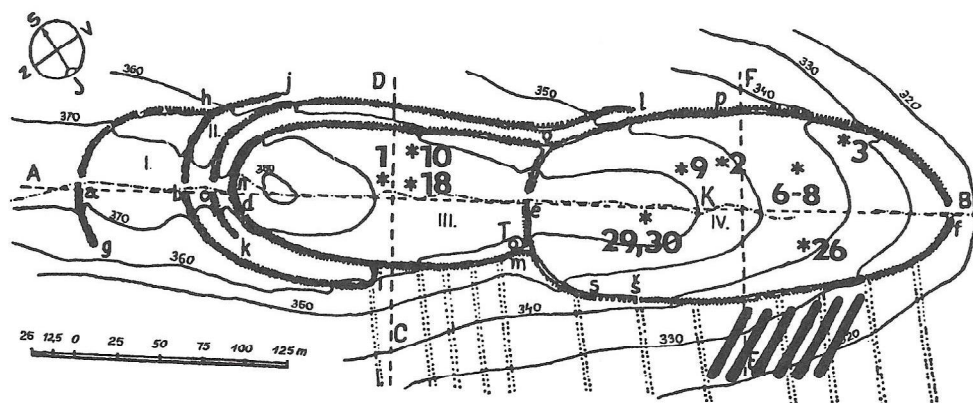
VLADIMÍR TURČAN

Doteraz známe archeologické poznatky ukázali, že hradisko Neštich v Sv. Jure pri Bratislave patrilo vo včasnom stredoveku k najdôležitejším malokarpatským fortifikáciám. Na jeho význam upozornil už J. Eisner (Eisner 1928, 39) a neskôr ho zamerl a detailnejšie opísal Š. Janšák (Janšák 1929, tab. I). Jediný archeologický výskum hradiska doteraz uskutočnila v rokoch 1957 – 1962 E. Kraskovská. Okrem toho, že zistila stopy staršieho osídlenia, upresnila datovanie lokality a včlenila hradisko do širších historických súvislostí (Kraskovská 1961; 1963). Význam hradiska neskôr potvrdil náhodný nález liateho bronzového kovania, zdobeného plastickým, rozpadnutým motívom palmy z druhej polovice 8. storočia (Farkaš 1995, 40). Ďalšie nálezy boli zistené pri narušení severnej časti valov (Tomčková 1983, 250). V súvislosti s rozšírením detektorov medzi súkromníkmi sa začala aj exploatacia Neštichu. Artefakty, získané týmto spôsobom, majú zníženú vypovedaciu schopnosť, nakoľko sú vytrhnuté z možného nálezového komplexu bez archeologickej dokumentácie. Dochádza takto k exploatacii lokality, ktorej rozsah zatiaľ nie je možné stanoviť. Na druhej strane ich existencia stavia archeológov pred povinnosť príslušné predmety, pokiaľ to je možné, aspoň zdokumentovať. Pracovníkom Slovenského národného múzea-Archeologického múzea sa podarilo spracovať dve súkromné zbierky. Nálezy priamo z hradiska obsahuje len jedna kolekcia (katalóg č. 1–37, pričom položky 1, 2, 5, 6, 7, 8, 9, 26, 27, 28, 31, 32, 35, 36 a 37 sa podarilo získať do zbie-



Obr. 1.: Sv. Jur pri Bratislave. Polohy Neštich a Šenkárka označené šípkami

rok SNM-AM). Druhá kolekcia pozostáva z dvoch celkov, pochádzajúcich z rôznych polôh. Prvá časť bola získaná nálezom z plynovodnej ryhy, vykopanej pozdĺž vonkajšej strany juhovýchodného priebehu valu (položky 38–41), druhá z priestoru medzi hradiskom Neštich a vyvýšeninou Šenkárka. V tomto príspevku sme zdokumentovali 59 predmetov. Okrem nich obsahujú súkromné zbierky aj pamiatky z doby laténskej, rímskej, stredoveku a novoveku.

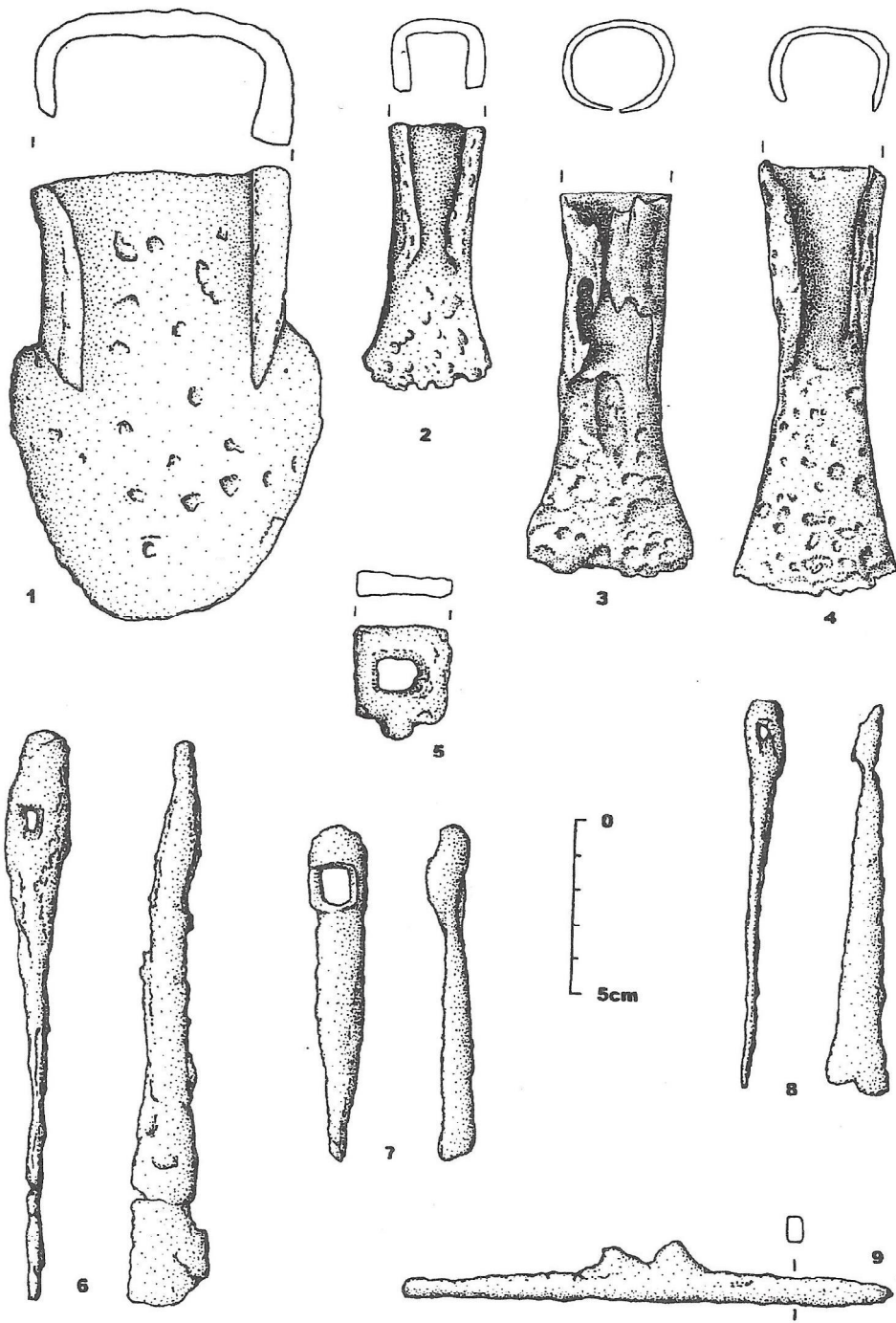


Obr. 2: Sv. Jur pri Bratislave. Hradisko Neštich. Lokalizácia niektorých predmetov podľa údajov nálezcu. Číslo zodpovedajú číslovaniu v katalógu. Šrafovaním označená lokalizácia plynovodnej ryhy

KATALÓG NÁLEZOV

A. Nálezy z hradiska Neštich

1. Lemeš, železný s pravým zosilneným ramenom čepele, tuľajka s prehnutými lalokmi. Dĺžka 12,6 cm, šírka 8,9 cm, hrúbka plátu 0,7 cm (Tab. I: 1).
2. Otká, železná s vejárovitým ostrím a lalokmi tvoriacimi zvislú tuľajku. Dĺžka 7,6 cm, šírka ostria 3,8 cm, vnútorný priemer tuľajky kosoštvorcového tvaru 1,8 cm (Tab. I: 2).
3. Otká, železná s vejárovitým ostrím a uzavretými lalokmi tvoriacimi zvislú tuľajku. Dĺžka 10,9 cm, šírka ostria 4,7 cm, vnútorný priemer kruhovitej tuľajky 2,4 cm (Tab. I: 3).
4. Otká, železná s vejárovitým ostrím a lalokmi tvoriacimi zvislú tuľajku. Dĺžka 12,1 cm, šírka ostria 4,6 cm, vnútorný priemer tuľajky 2,8 cm (Tab. I: 4).
5. Očko, železné štvorcového tvaru s odlomeným krčkom, veľkosť 3,3 x 2,7 cm, hrúbka 0,6 cm (Tab. I: 5).
6. Časť sekerovitej železnej hrivny. V hornej časti roztepaná a korýtkovite prehnutá, otvor prebitý hranatým nástrojom. Dĺžka 16,1 cm, max. šírka 2,4 cm (Tab. I: 6).
7. Časť sekerovitej železnej hrivny. V hornej časti roztepaná a korýtkovite prehnutá s otvorom prebitým hranatým nástrojom. Dĺžka 9,6 cm, max. šírka 1,7 cm (Tab. I: 7).
8. Časť sekerovitej železnej hrivny. V hornej časti roztepaná a korýtkovite prehnutá, otvor prebitý hranatým nástrojom. Dĺžka 11,1 cm, max. šírka 1,8 cm (Tab. I: 8).
9. Tyčinka, železná obdĺžnikového prierezu v strede s dvoma trojuholníkovými výčnelkami a so zaoblenými vrcholmi. Dĺžka 13,9 cm, šírka 2,1 cm, prierez tyčinky 0,9 x 0,6 cm (Tab. I: 9).
10. Sekera, železná s odlomeným ostrím, úzkym telom, krátkymi trojuholníkovými ostňami pri násadnom otvore a krátkym tylom obdĺžnikového prierezu, s oblúkovitým otvorom rovno postaveným k ose artefaktu. Dĺžka 10,5 cm, vzdialenosť vrcholov ostní 4,1 cm, svetlosť otvoru 2,8 x 1,1 cm (Tab. II: 1).
11. Hrot šípú, železný s kónickým tupým hrotom a tuľajkou kruhového prierezu. Dĺžka 4,9 cm, priemer hrotu 0,5 cm, vnútorný priemer tuľajky 0,9 cm (Tab. II: 2).
12. Hrot šípú, železný s úzkym listovitým zhrubnutým hrotom kosoštvorcového prierezu, nasadeným na trň odsadením. Dĺžka 6,5 cm, max. šírka 0,6 cm (Tab. II: 3).
13. Hrot šípú, železný listovitý s trňom kruhového prierezu, oddeleným od ostria plastickým rebierkom. Dĺžka 5,7 cm, max. šírka ostria 1,2 cm, priemer trňa 0,3 cm (Tab. II: 4).

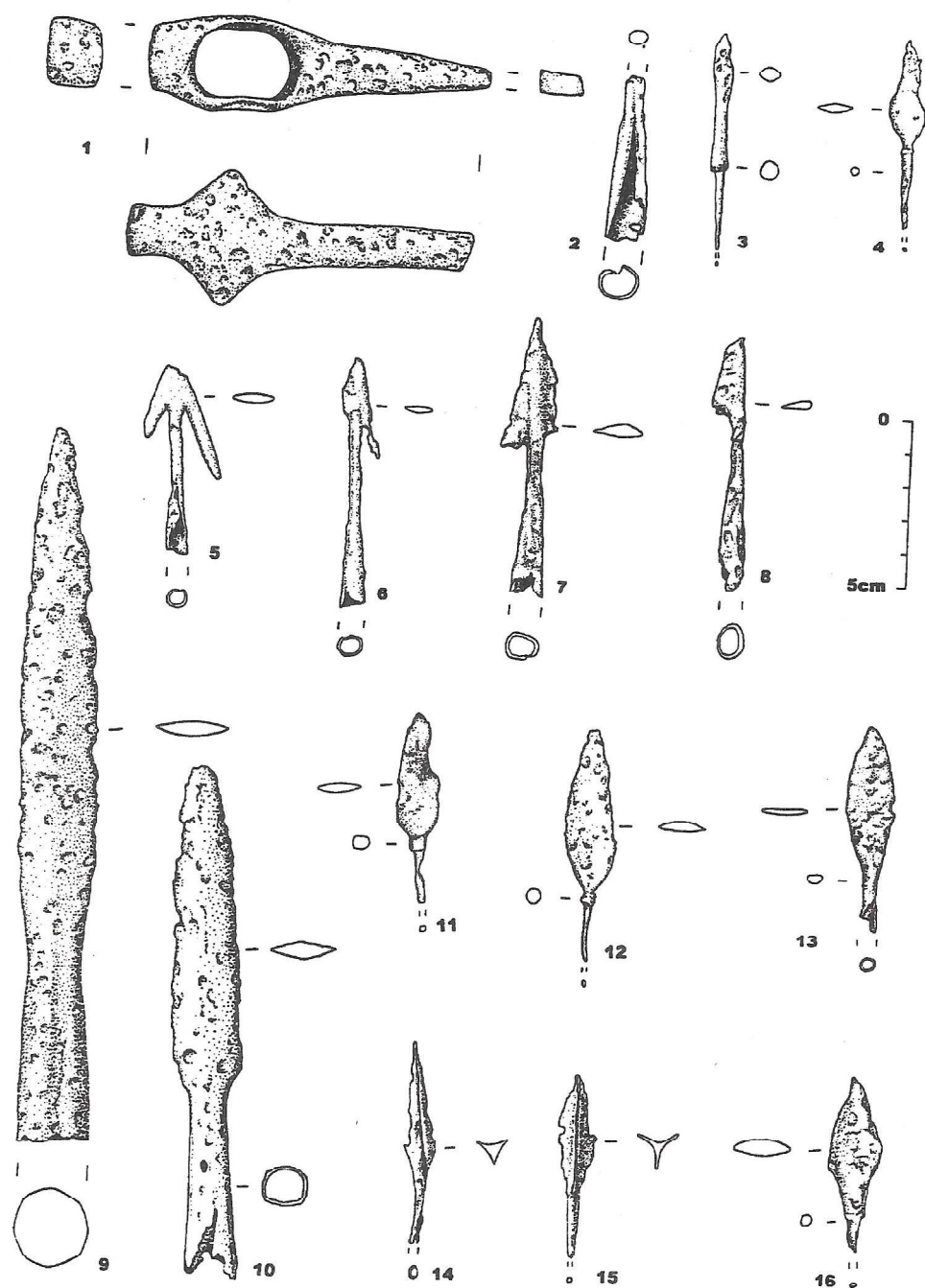


Tab. I. Sv. Jur pri Bratislave. Nález z hradiska Neštich

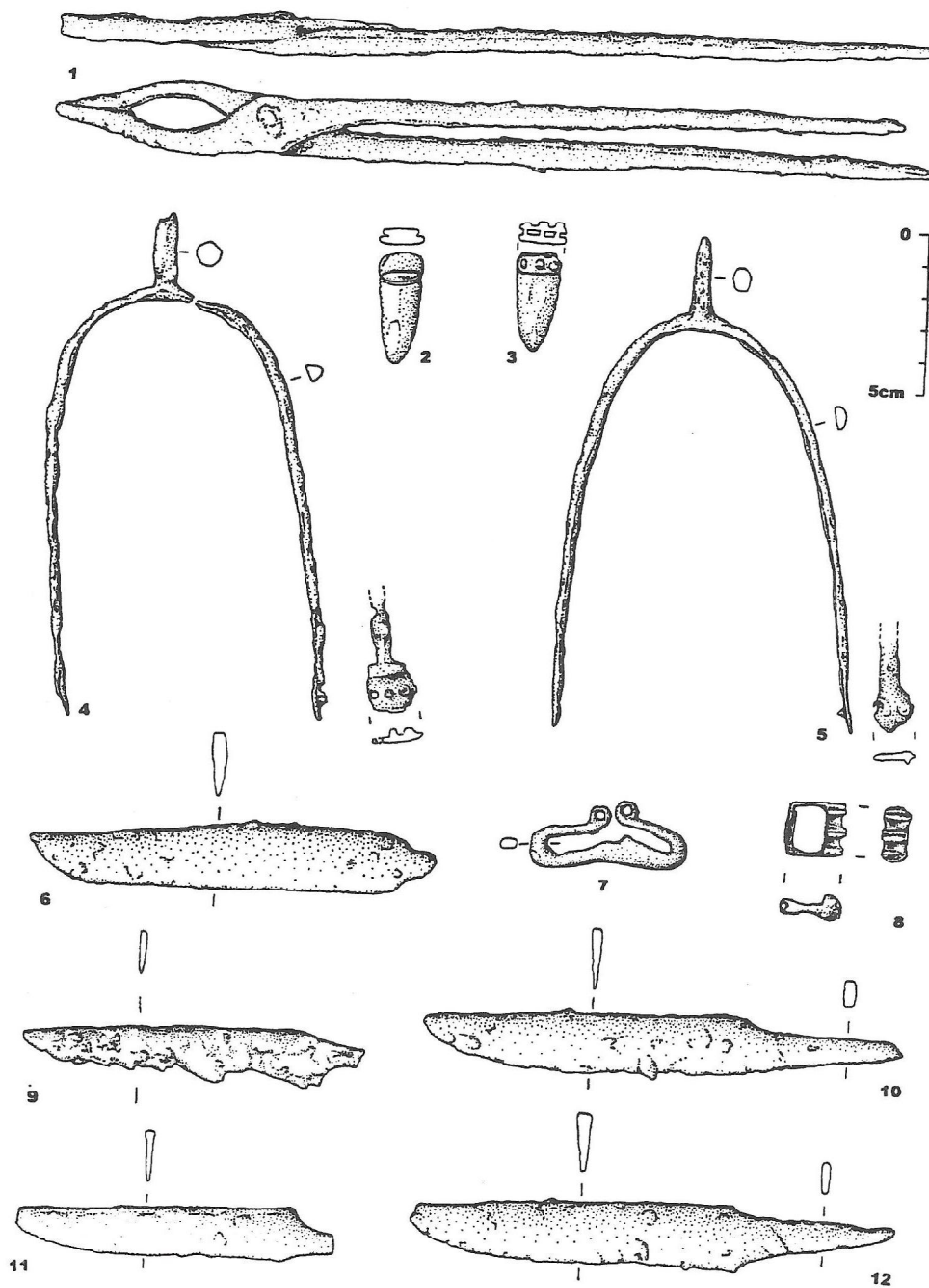
14. Hrot šípu, železný so spätnými krídelkami a dlhou k otvoru sa rozširujúcou kruhovou tuľajkou. Dĺžka 5,7 cm, vnútorný priemer tuľajky 0,5 cm (Tab. II: 5).
15. Hrot šípu, železný so spätnými krídelkami a smerom k otvoru sa rozširujúcou kruhovitou tuľajkou. Dĺžka 7,5 cm, vnútorný priemer tuľajky 0,5 cm (Tab. II: 6).
16. Hrot šípu, železný so spätnými krídelkami a smerom k otvoru sa rozširujúcou tuľajkou. Dĺžka 8,2 cm, vnútorný priemer tuľajky 0,7 cm (Tab. II: 7).
17. Hrot šípu, železný s jedným spätným háčikom a k otvoru sa rozširujúcou tuľajkou. Dĺžka 7,7 cm, vnútorný priemer tuľajky 0,8 cm (Tab. II : 8).
18. Hrot železnej kopije s listovitým ostrím a krátkou hranenou tuľajkou s 8-uholníkovým prierezom. Dĺžka 21,3 cm, max. šírka 2,4 cm, vnútorný priemer tuľajky 1,9 cm (Tab. II: 9).
19. Hrot železnej kopije úzkého listovitého tvaru, s tuľajkou. Dĺžka 15,3 cm, max. šírka 9,9 cm, vnútorný priemer tuľajky 1,4 cm (Tab. II: 10).
20. Hrot šípu, železný s plochým štíhlým listom a kruhovým trňom, oddeleným od ostria plastickým rebierkom. Dĺžka 5,6 cm, max. šírka 1,4 cm (Tab. II: 11).
21. Hrot šípu, železný s plochým štíhlým listom a trňom kruhového prierezu oddeleným od ostria plastickým rebierkom. Dĺžka 6,9 cm, max.šírka 1,6 cm. (Tab. II: 12).
22. Hrot šípu, železný s plochým štíhlým listom pozvoľne prechádzajúcim v tuľajku. Dĺžka 6,2 cm, max. šírka 1,5 cm, vnútorný priemer zachovanej časti tuľajky 0,3 cm (Tab. II: 13).
23. Hrot šípu, železný trojbrítý pozvoľne prechádzajúci v tuľajku. Dĺžka 6,2 cm, max. šírka 0,8 cm (Tab. II: 14).
24. Hrot šípu, železný trojbrítý pozvoľne prechádzajúci v trň kruhového prierezu. Dĺžka 5,5 cm, max. šírka 1,1 cm (Tab. II: 15).
25. Hrot šípu, železný s plochým listom a s najväčšou šírkou v strede, odsadene prechádzajúci v trň. Dĺžka 5,2 cm, max. šírka 1,6 cm (Tab. II: 16).
26. Kliešte, železné spojené nitom so zobákovite formovanými čel'ust'ami a s dlhými tenkými ramenami obdĺžnikového prierezu. Dĺžka 27,5 cm, max. šírka 2,4 cm, priemer ramien pri koreni 0,7x0,8 cm (Tab. III: 1).
27. Nákončie, železné jazykovitého tvaru s plastickou lištou v širšej časti a dlhým, pretiahnutým hrotom. Dĺžka 3,4 cm, max. šírka 0,9 cm (Tab. III: 2).
28. Nákončie, železné jazykovitého tvaru v širšej časti s vykrajovanou bronzovou platničkou pripevnenou k telu troma bronzovými nitmi. Dĺžka 3,0 cm, max. šírka 1,5 cm, rozmery 1,5 x 0,6 cm (Tab. III: 3).
29. Ostroha, železná zlomená s valcovitým bodcom a ramenami ukončenými platničkami s troma nitmi, zachovalejšia platnička je na rameno naviazaná rebrom. Celková dĺžka 15,5 cm, dĺžka bodca 2,3 cm, priemer bodca 0,8 cm, priemer ramena 0,6 cm (Tab. III: 4).
30. Ostroha, železná s valcovitým tupo ukončeným bodcom, ramenami parabolického tvaru na koncoch poškodenými, pôvodne opatrená platničkami. Dĺžka 15,6 cm, dĺžka bodca 2,5 cm, priemer bodca 0,8 cm, priemer ramena 0,7 cm (Tab. III: 5).
31. Nôž, železný s klenutou chrbtovou stranou, ostrím k hrotu oblúkovite zdvihnutom, so zbytkom trňa obojstranne odsadeným. Dĺžka 12,7 cm, max. šírka 2,1 cm, hrúbka 0,5 cm (Tab. III: 6).
32. Ocieľka, železná lýrovitého tvaru s ramenami na koncoch stočenými do očiek, základňa v strede prehnutá, s dvoma výčnelkami vo vnútri. Dĺžka 5,0 cm, šírka 2,1 cm, hrúbka 0,4 cm (Tab. III: 7).
33. Prevliečka, železná obdĺžniková s prednou stranou priečne členenou troma rebromi, so žliabkom v každej z nich. Rozmery 1,8 x 2,0 cm, hrúbka 1,9 cm, svetlosť otvoru 1,4 x 1,0 cm (Tab. III: 8).
34. Nôž, železný s rovnou chrbtovou stranou a ostrím k hrotu oblúkovite zdvihnutým, chrbát prechádza plynule v násadný trň, v ostrie odsadením. Dĺžka 10,9 cm, max. šírka 1,8 cm, hrúbka 0,4 cm. hrúbka 0,4 cm (Tab. III: 9).
35. Nôž, železný s rovnou chrbtovou stranou a ostrím k hrotu oblúkovite zdvihnutým. Chrbát prechádza v zašpicatený trň odsadením, v ostrie plynule. Dĺžka 15,1 cm, dĺžka trňa 4,3 cm, max. šírka 1,9 cm, hrúbka 0,4 cm (Tab. III: 10).
36. Nôž, železný s rovnou chrbtovou stranou, s ostrím k hrotu oblúkovite zdvihnutým, prechod k trňu obojstranným odsadením. Dĺžka zachovanej časti 10,0 cm, max. šírka 1,7 cm, hrúbka 0,4 cm (Tab. III: 11).
37. Nôž, železný s rovnou chrbtovou stranou, s ostrím k hrotu oblúkovite zdvihnutým, čepeľ prechádza v trň obojstranným odsadením. Dĺžka 15,3 cm, dĺžka trňa 4,8 cm, max. šírka 2,1 cm, hrúbka 0,5 cm (Tab. III: 12).

B. Nálezy zo svahu hradiska, získané z ryhy pre plynovodné potrubie

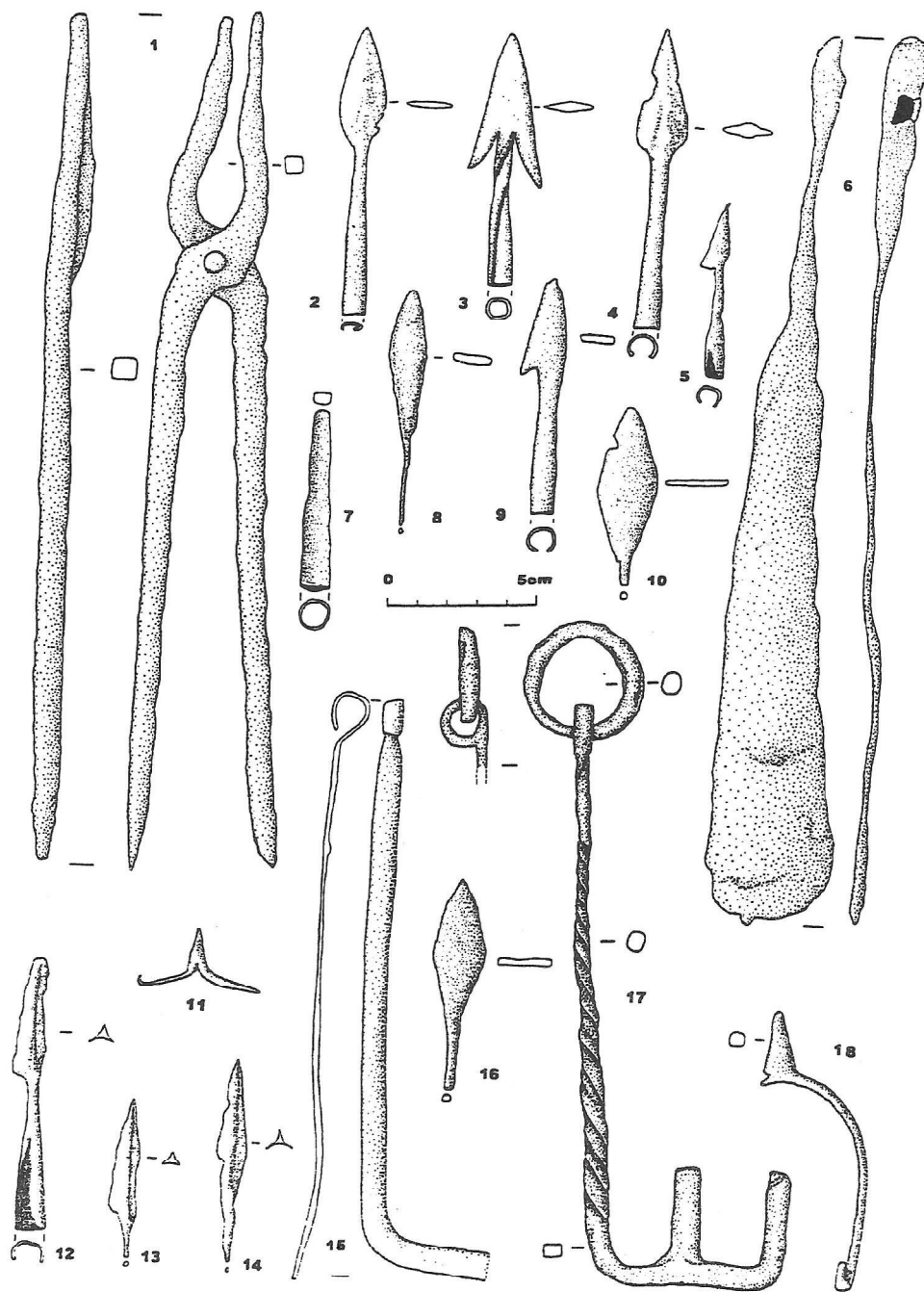
38. Sekera, železná úzka s mierne rozšíreným ostrím, s trojuholníkovými ostňami pri otvore na násadu a s obdĺžnikovým pretiahlym tylom. Dĺžka 21,1 cm. šírka ostní 5,7 cm, priemer otvoru 3,5 cm, šírka ostria 4,1 cm (obr.3: 1).
39. Ocieľka, železná lýrovitého tvaru s ramenami na koncoch stočenými do očiek. Základňa mierne prehnutá, s jedným výčnelkom vo vnútri. Dĺžka 8,0 cm, šírka 2,9 cm, hrúbka 0,4 cm (obr.3: 2).
40. Kovanie, železné pozdĺžne so zvlneným profilom a vruborezovou vetvičkovou výzdobou na vyvýšených plochách, opatrené kruhovým otvorom. Rozmery 3,9 x 1,6 cm, hrúbka 0,2–0,4 cm (obr.3: 3).
41. Kovanie, bronzové jazykovité, v strede s pozdĺžnym otvorom. Obvod zdobený pukličkami s výčnelkami na zachytenie kože. Rozmery 3,8 x 2,1 cm, hrúbka 0,2–0,4 cm (obr.3: 4).



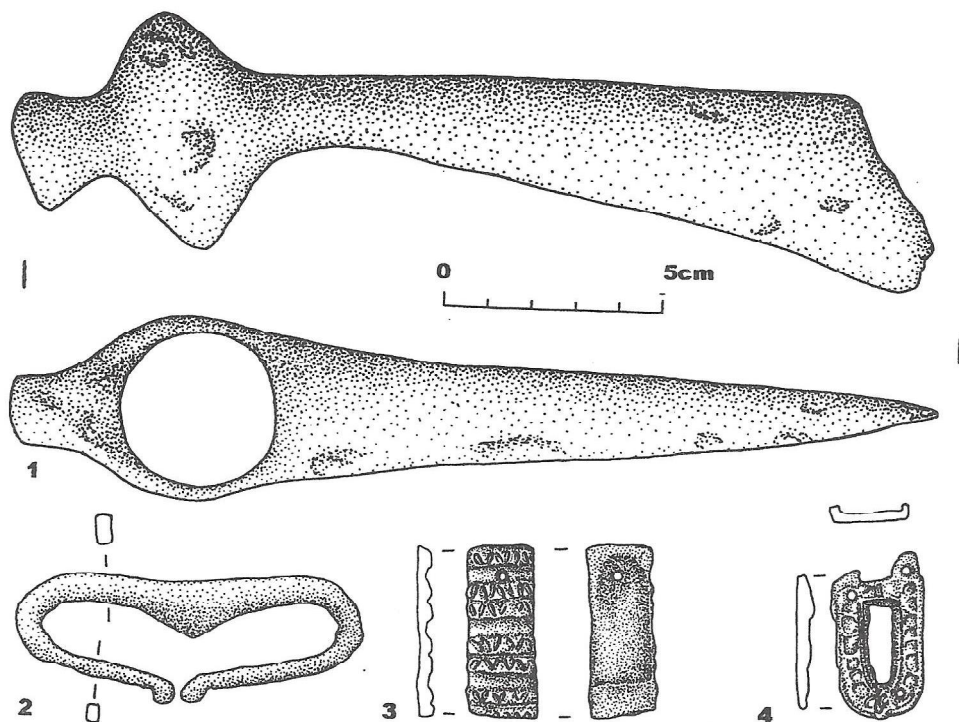
Tab. II. Sv. Jur pri Bratislave. Nálezy z hradiska Neštich



Tab. III. Sv. Jur pri Bratislave. Nálezy z hradiska Neštich



Tab. IV. Sv. Jur pri Bratislave. Nálezy z priestoru medzi hradiskom Neštich a polohou Šenkárka



Obr. 3. Sv. Jur pri Bratislave. Nález z vrchu hradiska Neštich

C. Nález pochádzajúce z plochy medzi hradiskom Neštich a polohou Šenkárka

42. Kliešte, železné spojené nitom so zobákovite formovanými čeľuštami a dlhými tenkými ramenami obdĺžnikového prierezu. Dĺžka 29,2 cm, max. šírka čeľuští 3,5 cm, priemer ramien pri koreni 0,8 x 1,0 cm (Tab. IV: 1).
43. Hrot šípú, železný s listovitým ostrím a dlhou tenkou tuľajkou. Dĺžka 10,2 cm, max. šírka 1,7 cm (Tab. IV: 2).
44. Hrot šípú, železný s dvoma spätnými krídelkami a k otvoru sa rozširujúcou kruhovou tordovanou tuľajkou. Dĺžka 8,5 cm, max. šírka 2,7 cm, vnútorný priemer tuľajky 0,4 cm (Tab. IV: 3).
45. Hrot šípú, železný s listovitým ostrím a dlhou tenkou tuľajkou. Dĺžka 10,4 cm, max. šírka 1,8 cm, vnútorný priemer tuľajky 1,7 cm (Tab. IV: 4).
46. Hrot šípú, železný poškodený s jedným zachovaným spätným krídelkom, opatrený tuľajkou. Dĺžka 6,1 cm, vnútorný priemer tuľajky 0,7 cm (Tab. IV: 5).
47. Hrivna, železná jazykovitá v hornej časti roztepaná a korytkovite prehnutá s otvorom prebitým hranatým nástrojom. Dĺžka 30,1 cm, max. šírka 4,4 cm (Tab. IV: 6).
48. Hrot šípú, železný s tuľajkou kruhového prierezu a s kónickým tupým hrotom obdĺžnikového tvaru. Dĺžka 6,0 cm, priemer hrotu 0,5–0,6 cm, vnútorný priemer tuľajky 0,8 cm (Tab. IV: 7).
49. Hrot šípú, železný s plochým listom a s najväčšou šírkou v hornej časti, s trňom. Dĺžka 7,8 cm, max. šírka 0,8 cm, hrúbka 0,3 cm (Tab. IV: 8).
50. Hrot šípú, železný poškodený s jedným zachovaným krídelkom, opatrený tuľajkou. Dĺžka 8,0 cm, max. šírka 1,4 cm, hrúbka 0,2 cm, vnútorný priemer tuľajky 0,8 cm (Tab. IV: 9).
51. Hrot šípú, železný s plochým listom a s najväčšou šírkou v strede, trňom zlomcný. Dĺžka 6,1 cm, max. šírka 2,1 cm, hrúbka 0,1 cm (Tab. IV: 10).
52. Hrot, železný z tenkého plechového pásika. Dĺžka 4,4 cm, šírka 2,1 cm, hrúbka 0,8 cm (Tab. IV: 11).
53. Hrot šípú, železný trojbrvý s dlhou tuľajkou. Dĺžka 9,2 cm, max. šírka 1,2 cm, priemer tuľajky 1,3 cm (Tab. IV: 12).
54. Hrot šípú, železný trojbrvý s trňom kruhového prierezu. Dĺžka 5, 5 cm, max. šírka 0,8 cm (Tab. IV: 13).

55. Hrot šípu, železný trojbrítý pozvoľne prechádzajúci v trň kruhového prierezu. Dĺžka 6,8 cm, max. šírka 1,0 cm (Tab. IV: 14).
56. Kľúč, železný hákovitý, na jednom konci zahnutý v krátke rameno, na druhom zvinutý v očko. Dĺžka 19,4 cm, šírka 0,5 cm, hrúbka 0,2 cm (Tab. IV: 15).
57. Hrot šípu, železný s plochým listom a s najväčšou šírkou v strede, opatrený trňom. Dĺžka 7,2 cm, max. šírka 1,8 cm, hrúbka 0,2 cm (Tab. IV: 16).
58. Kľúč, železný s dlhým tordovaným ramenom ukončeným roztepaným očkom so závesným krúžkom. Kratšie rameno opatrené dvoma kolmými ozubmi. Dĺžka 20,1 cm, dĺžka krátkeho ramena 8,7 cm, šírka ozubov 0,7 cm, priemer tordovanej časti 0,7 cm, vonkajší priemer krúžku 4,7 cm, hrúbka krúžku 0,7 cm (Tab. IV: 17).
59. Časť ostrohy, železnej jednodielnej s kónickým vykovaným bodcom, zachované rameno vyrobené z tyčinky obdĺžnikového prierezu na konci s háčikom zahnutým dovnútra. Celková dĺžka 9,3 cm, dĺžka bodca 2,3 cm, rozmery plechovej tyčinky 0,9 x 0,3 cm. (Tab. IV: 18).

Rozbor nálezov

Pravdepodobne najstarším artefaktom z uvedených predmetov je jednodielna háčiková ostroha, vyrobená z tyčinky obdĺžnikového prierezu s vykovaným kónickým bodcom (Tab. IV: 18; predmet nebol röntgenovaný). Varianty týchto ostrôh patrili k výstroju jazdcov od polovice 6. po polovicu 10. storočia (Kavánová 1976, 11; Zak – Mačkoviak – Kotkowska 1988, 44). Typ IB, vyčlenený D. Bialekovou, sa podľa bádatelky vyskytuje v predveľkomoravskom horizonte viacerých moravských a slovenských hradísk, pričom nechýba ani na sídliskách, tvoriacich zázemie hradiska v Pobedime (Bialeková 1977, 120). Podľa autorky ide o výrobky miestnych kováčov (Bialeková 1977, 121). K tomuto typu ostrôh môže patriť aj ďalší predmet – tenký železný pásik vytvarovaný tak, že pripomína bodec s časťou ramien subtilnej ostrohy (Tab. IV: 11). Vzhľadom na fragmentárnosť nálezu sa však k nemu nemožno bližšie vyjadriť.

Priamo z hradiska pochádzajú dve ďalšie ostrohy (Tab. III: 4,5). Podľa údajov nálezcu sa našli tesne pri sebe, snáď teda pôvodne tvorili pár. Ich začlenenie do typu A2 podľa A. Ruttkaya (Ruttkay 1976, 346), typu IVB D. Bialekovej (Bialeková 1977, 133), či IA V. Hrubého (Hrubý 1955, 184) umožnila jediná relatívne dobre zachovaná kovová platnička s tromi nitmi. Niektorí autori kladú ich výskyt od konca 8. storočia (Kavánová 1976, 23; Rejholcová 1995, 53) po začiatok 10. storočia (Dostál 1966, 75). D. Bialeková (Bialeková 1977, 133) predpokladá, že sú domácej proveniencie, vychádzajúcej zo západných predloh.

Z dvoch nájdených sekier má menšia z nich odlomené ostrie (Tab. II: 1), čo znemožňuje jej typologické zatriedenie. Tvar ostníc a obuchu naznačujú, že by mohlo ísť o typ IB alebo IIIA triedenia B. Dostála (1966, 71), prípadne typ IA alebo VA podľa A. Ruttkaya (1976, 306–307). Skutočnosť, že sekera sa zlomila práve medzi ostrím a krčkom, kde bol sústredený najväčší tlak, by poukazovalo na druhý spomínaný typ oboch triedení, teda na pretiahlu bradaticu. Bez ohľadu na správnosť tejto úvahy možno sekeru datovať od konca 8. storočia až do začiatku 10. storočia. Lepšie je zachovaný druhý exemplár, ktorému chýba len malá časť ostria (obr. 3: 1), podľa Dostála typ II B. Dostál konštatuje ich výskyt už v hroboch z obdobia avarského kaganátu a doznievanie počiatkom 10. storočia (Dostál 1966, 71). Na základe materiálu zo slovenského územia ich A. Ruttkay zaradil pod typ IIA (Ruttkay 1976, 306–307).

Popri vyššie uvedených militáriách je bojovnícka zložka doložená aj drobnými súčasťami odevu. Predovšetkým sú to dve železné jazykovité nákončie s pretiahlymi hrotmi (Tab. III: 2,3). Jeden z nich je doplnený tenkou bronzovou platničkou, ako podkladom pre tri nity (Tab. III: 3). Datovanie nákončí možno oprieť o nálezy v hroboch so sprievodnými ostrohami. V Bojničkách to bola dvojica ostrôh ukončených platničkami, podľa D. Bialekovej typ VB, ktorý sa objavuje v blatnicko-mikulčickom horizonte, pričom ťažisko výskytu možno položiť do klasického veľkomoravského obdobia (Bialeková 1993, 245, 249). Ďalší ostrohami datovaný nález pochádza z Boroviec, kde tri kovania boli súčasťou hrobového celku obsahujúceho popri inom ostrohy ukončené obdĺžnikovými rámečkmi s trňom na zachytenie kožených remienkov (Staššiková-Štukovská 1996, 298, Abb. 7). Podľa D. Bialekovej ide o typ IB, ktorý sa ako karolínsky import objavoval v priebehu prvej polovice 9. storočia (Bialeková 1977, 124–126). Možno dodať, že analogické kovania sú známe aj z hrobu bojov-

nika vo Veľkom Grobe (Chropovský 1957, 176) a nechýbajú v predveľkomoravských horizontoch moravských centier (Hrubý 1955, 176; Klanica 1997, 134, obr. 19: 3). Ich luxusný variant je známy z hrobu v Kolíne (naposledy: Lutovský 1994, 47, obr. 5). Podľa polohy v hroboch slúžili ako ukončenia remienkov, podľa karolínskeho zvyku ovijajúcich predkolenie (Bialeková 1993, 245). K rovnakému datovaniu i proveniencii sa hlásia i ďalšie kovania. Prvým je prevliečka franskej proveniencie, na doštičke zdobená priečnym delením (Tab. III: 8). D. Bialeková ich vyčlenila ako typ IA a datovala od polovice 8. storočia po začiatok 9. storočia (Bialeková 1977, 139–140). Na základe spracovania poľského materiálu potvrdil túto chronológiu aj K. Wachowski (Wachowski 1992, 60). K málo sa vyskytujúcim drobným ozdobným kovaniam patrí železná platnička s vruborezovou výzdobou (obr. 3: 3). Analogický výtvarný štýl, hlásiaci sa do karolínskeho prostredia (Lennartsson 1997/98, Abb. 11a) nájdeme napríklad na platničke z Gajár I, v Mikulčiciach (Profantová 1992, Taf. 21: 2) alebo v Břeclavi-Pohansku (Vignatiová 1992, 83, tab. 137: 3,6). Napriek tomu, že každý známy exemplár vykazuje isté individuálne črty, možno ho na základe umelecko-remeselnej analýzy zaradiť do blatnicko-mikulčického horizontu. Jednoznačne k neskorobavorskej liatej industrii sa hlási bronzové jazykovité kovanie, zdobené pukličkami (obr. 3: 4), vyskytujúce sa často s kovami blatnicko-mikulčického štýlu (Budinský-Krička – Točík 1991, Taf. XL, XLI; Garam 1975, Fig. 6; Kovrig 1975, Fig. 5).

Kopije sú zastúpené dvomi exemplármi. Prvý, masívny kus má tuľajku osemuholníkového prierezu (Tab. II: 9). Hranené tuľajky sú charakteristické pre importy západného pôvodu, vyskytujúce sa od konca 8. storočia po polovicu nasledujúceho storočia (Profantová 1998, obr. 3). Na Slovensku je tento fakt doložený nálezom z pravdepodobne rozrušeného hrobu na pohrebisku v Bojničkách, ktorého inventár vykazuje silnú orientáciu na karolínske prostredie (Bialeková 1993, 241). Iný exemplár s rovnako tvarovanou tuľajkou bez bližších nálezových okolností pochádza z Horného Trnia (Ruttkay 1975, 144, Abb. 20: 11). Druhá kopija (Tab. II: 10) má úzky listovitý tvar s tuľajkou, podľa triedenia A. Ruttkaya – typ II, vyskytujúci sa počas celého 9. storočia (Ruttkay 1976, 300), pričom blízke tvary nachádzame už na pohrebiskách z obdobia avarskeho kaganátu (Eisner 1952, 290–292).

Veľkú skupinu militárií tvoria hroty šíпов. Ôsmimi exemplármi sú zastúpené tenké listovité tvary s trňom (Tab. II: 4, 11, 12, 16; IV: 8, 10, 16) a v jednom prípade s tuľajkou (Tab. II: 13). Ide o bežne sa vyskytujúci typ, používaný od 8. storočia (Čilinská 1973, 24) až po polovicu 10. storočia (Ruttkay 1976, 329) bez morfológických zmien. Druhou najpočetnejšou skupinou sú hroty šíпов so spätnými krídelkami. Všetkých šesť exemplárov má smerom k otvoru sa rozširujúcu tuľajku (Tab. II: 5–7; IV: 3, 5, 9). Jeden z hrotov má tordovaný krčik (Tab. IV: 3), čo je prvok západného pôvodu s výskytom už v období avarskej ríše (Zábojník 1978, 196). Hroty šíпов so spätnými krídelkami prežívajú až do počiatku 10. storočia, keď sa stali dokonca súčasťou výzbroja staromaďarských bojovníkov. Po zavedení krúžkového panciera boli pre slabú priereznosť vyradené z výzbroja a používali sa len pri love (Medvedev 1966, 56; Ruttkay 1976, 327). Hrot šípu nájdený L. Kraskovskou patrí práve k tomuto typu (Kraskovská 1963, 95, obr. 15: 14). Päť exemplárov má v priereze trojhrbité hroty, ukončené buď trňom (Tab. II: 15; IV: 13, 14) alebo tuľajkou (Tab. II: 14; IV: 12). Patrili k výzbroju nomádov a na našom území sa objavili už v halštate (Eisner 1952, 294). Neskôr s nimi prišli Avari (Chropovský 1957, 198; Čilinská 1973, 24). Tento východný tvar sa koncom 9. storočia vytráca (Ruttkay 1976, 331). Dvomi kusmi je zastúpený Ruttkayov typ A 5 – s listovitým hrotom a dlhou tenkou tuľajkou (Tab. IV: 2, 4), schopný preraziť krúžkový pancier. Vo výzbroji sa udržali od 9. storočia po 13. storočie. Mladšie exempláre však už majú romboický prierez (Ruttkay 1976, 328). V prípade jedného artefaktu s tuľajkou možno snád' uvažovať o hrote s jedným spätným háčikom (Tab. II: 8), vyskytujúcim sa ojedinele od 9. storočia po polovicu 10. storočia (Ruttkay 1976, 328). Podľa A. F. Medvedeva (1966, 56) boli používané na rybolov. Dva kónické tuľajkovité hroty s tupou oválnou hlavnicou (Tab. II: 2; IV: 7) slúžili k lovu drobnej kožušínovej zveri a vtáctva počas celého stredoveku, avšak tvarovo sa nemenili (Šalkovský 1994, 171; Medvedev 1966, 58).

K výzbroju vojakov rovnako ako k pracovnému náradu patrili nože. Za zbrane považujú niektorí bádatelia exempláre s čepeľou dlhšou ako 10 cm (Dostál 1975, 95). Toto kritérium by teda spĺňali

tri nože (Tab. III: 6,10,12). Typologické triedenie nožov podľa tvaru chrbta, ukončenia čepele či spôsobu prechodu čepele v trň nemá žiaden chronologický význam (Bartošková 1986, 86; Chropovský 1957, 199; Měřínsky 1985, 41–43). Hoci ich výrobu zrejme zvládli aj dedinskí kováči, doposiaľ je produkcia nožov doložená len na sídlisku v Pobedime III (Vendtová 1969, 202).

Z remeselnického náradia si najväčšiu pozornosť zaslúžia dve kliešte so zobákovite tvarovanými čeľusťami (Tab. III: 1; IV: 1). Podobné tvary poznáme z depotov v Mikulčiciach (Bartošková 1986, 75) a z Vršateckého Podhradia (Bialeková 1981, 87, obr. 14). Na hradisku Vlastislav u Lovosic sa našli dokonca zastoknuté v kovadline (Neustupný a kol. 1960, 425, obr. 113). Ani jeden z predmetných exemplárov neprekračuje 30 cm dĺžku, čo by podľa R. Pleinera (1986, 75) mohlo naznačovať, že ich nepoužívali kováči, ale skôr šperkári. Tyčinkovému predmetu s dvoma výčnelkami (Tab. I: 9) je väčšinou pripisovaná funkcia kolárskeho náradia (osnika), prípadne nástroja k dlabaniu džbánkov (Čaplovič 1987, 228; Dostál 1975, 204; Novotný 1963, 33). Výskumy nájdených zamykacích mechanizmov však ukázali, že skôr plnili funkciu záveru zámkov, ktoré bývali väčšinou drevené, len výnimočne železné (Dostál 1988, 146; Czerska 1972, 67–68). Na túto možnosť poukazujú v spracovávaní zbierke aj dva kľúče. Prvý z nich má torďované telo a kratšie rameno doplnené dvoma kolmými výčnelkami (Tab. IV: 17). Tento typ, ktorý sa vyvíjal už za Keltov, bol rozšírený vo včasnom stredoveku (Bartošková 1986, 88–89; Hrubý 1958, 58–63; Dostál 1988, 147). Zmysel torďovania, objavujúci sa na niektorých kľúčoch, spočíval v spevnení držadla, prípadne ako podkladu pre upevnenie drevenej objímky (Klíma 1980, 52). Oveľa jednoduchší je druhý exemplár bez spätných ozubov (Tab. IV: 15). Podľa B. Klímu záver zrejme posúval otočením a nie postrkom alebo tlakom (Klíma 1980, 44). K pracovným predmetom patria aj ocielky (Tab. III: 7; obr. 3: 2). Vyskytujú sa vo včasnom stredoveku (Dostál 1966, 88; Eisner 1952, 298–299; Měřínsky 1985, 44–45). Vzhľadom na svoje určenie sa vyrábali z kvalitnej ocele (Pleiner 1962, 163). Podľa zaujímavého názoru P. Charváta sú súpravy na výrobu ohňa nachádzajúce sa v hrobch atribútom dospelého a plnoprávného člena obce (Charvát 1988, 84). Hrivny (tab.I: 6–8; IV: 6) môžu signalizovať rovnako remeslo ako obchod. Všetky exempláre patria podľa triedení R. Pleinera (1961, 426) a D. Bialekovej (Bialeková 1990, 103) k typu II. Podľa zmienenej bádatelky ide o hrivny, ktoré vznikli a cirkulovali na území naddunajských Slovanov od formovania Veľkej Moravy po prelom 9. a 10. storočia (Bialeková 1990, 103).

Poľnohospodárske náradie je zastúpené radlicou a otkami. Asymetrická radlica má silnejšie vykované ľavé rameno (Tab. I: 1). Asymetrické tvary sa na našom území začínajú objavovať koncom 8. storočia, ako to potvrdzuje nález v gajarskom depote (Bartošková 1986, obr. 7: 10), pričom radlicu zo Sv. Jura pri Bratislave možno vzhľadom na jej výšku (len 12,7 cm) datovať do počiatočného obdobia ich používania končiaceho v 10. storočí nástupom väčších, často navarovných výrobkov, pri ktorých už môžeme hovoriť ako o súčasťi pluhu (Beranová 1980, 190; Habovštiak 1965, 60). Starší nález otky E. Kraskovskou (Kraskovská 1963, obr. 15: 12) je doplnený tromi ďalšími (Tab. I: 2, 3, 4). Všetky patria podľa triedenia A. Bartoškovej pod variant 1, zastúpený v depotoch od prelomu 8. a 9. storočia do konca 9. storočia (Bartošková 1986, 72). Pravdepodobne sa jednalo o viacúčelový nástroj používaný k odstraňovaniu hliny z pracovnej časti pluhu, na ošetrovanie kopýt nepodkúvaných koní či poháňaniu dobytká, prípadne o drevoobrábací nástroj (Bartošková 1986, 71; Beranová 1980, 186; Dostál 1975, 202; Habovštiak 1965, 60).

Záver

E. Kraskovská charakterizovala na základe výsledkov vlastného výskumu Neštich ako „významný vojenský objekt na území Veľkej Moravy“ a „útočisko pre obyvateľov zo širšieho okolia“ (Kraskovská 1963, 102). Na základe novších nálezov je možné túto charakteristiku spresniť a rozšíriť. Kým blatnicko-mikulčický horizont bol dosiaľ zastúpený v nálezoch len unikátnym strmeňom (Kraskovská 1963, 95) a drobným kovaním (Farkaš 1995, 40, obr. 21: 2), novšími nálezmi je spomínané obdobie prezentované oveľa výraznejšie. Záskané artefakty (tab.II: 9; III: 2,3,8; obr. 3: 3) spolu s neskoravarským liatym kovaním (obr. 3: 4) nastoľujú otázku datovania spodnej hranice hradiska. Koncentrácia uvedených nálezov zároveň konkretizuje význam hradiska Neštich v štruktúre

osídlenia juhozápadného Slovenska pred vznikom Veľkej Moravy nielen ako objektu vojenského charakteru, ale snád' aj ako centra regionálnej správy. Kultúrna náplň tohoto horizontu vytvárala podložie, na ktorom sa kryštalizovala slovanská mocenská elita. Spolu s nálezmi z Pobedimu (Bialeková 1977), Smoleníc (Turčan 1995) a z Nitry (Bednár – Fusek 1998, 106–107) je materiál z Neštichu dokladom významného podielu karolínskeho kultúrneho i politického prostredia na jej formovaní. Na rozdiel od Bratislavskej brány je tu klasický veľkomoravský horizont zastúpený len veľmi nevýrazne. Okrem vojensko-politického významu možno doplniť aj poznatky o hospodárskom živote na hradisku. Ľ. Kraskovská zistila v sonde I vo vrstve so slovanskými črepmi „železovinu“ (Kraskovská 1963, 70, 71). Spracovanie kovov potvrdil aj nález železných klieští (Tab. III: 1) a snád' aj hrivien (Tab. I: 6–8). Vzrástol aj počet známeho poľnohospodárskeho náradia. Nálezy z priestoru medzi hradiskom a polohou Šenkárka (Tab. IV) mapujú životný priestor, v ktorom sa obyvateľstvo príslušného mikroregiónu pohybovalo v súvislosti s lovom a podobnými aktivitami. Nález háčikovej ostrohy naznačuje, že tomu tak mohlo byť už pred vybudovaním hradiska.

LITERATÚRA

- BARTOŠKOVÁ, A. 1986: Slovanské depoty železných predmetů v Československu. In: Studie AÚ ČSAV Brno XIII, 2. Praha.
- BEDNÁR, P – FUSEK, G: Rôznorodé pohrebne zvyky. In: Dejiny Nitry od najstarších čias po súčasnosť. Nitra 1998, s. 106–108.
- BERANOVÁ, M. 1968: Hromadný nález orebniho náradí ze Smolnicc a problematika oradla v Čechách v době hradisti- ní. Pam.arch 59, s. 519–542.
- BERANOVÁ, M. 1980: Zemědělství starých Slovanů. Praha.
- BIALEKOVÁ, D. 1977: Sporen von slawischen Fundplätzen in Pobedim (Typologie und Datierung). SIA 25, s. 103–160.
- BIALEKOVÁ, D. 1981: Dávne slovanské kováčstvo. Bratislava.
- BIALEKOVÁ, D. 1982: Slovanské pohrebisko v Závade. SIA 30, s. 123–164.
- BIALEKOVÁ, D. 1990: Sekerovité hrivny a ich väzba na ekonomické a sociálne prostredie Slovanov. In: Staroměstská výročí. Brno, s. 99–119.
- BIALEKOVÁ, D. 1993: Slovanské pohrebisko v Bojničkách. In: ŠZ AÚ SAV 29, s. 223–258.
- BUDINSKÝ-KRIČKA, V. – TOČÍK, A. 1991: Šebastovce. Gräberfeld aus der Zeit des awarischen Reiches. Nitra.
- CZERSKA, B. 1972: Żelazne klucze, klódky i części zamków z grodu wczesnośredniowiecznego na Ostrówku w Opolu. Wiadom.Archeol. 37, s. 55–71.
- ČAPLOVIČ, P. 1987: Orava v pravcku, vo včasnej dobe dejinnej a na začiatku stredoveku. Martin.
- DOSTÁL, B. 1966: Slovanská pohřebiště ze střední doby hradisti- ní na Moravě. Praha.
- DOSTÁL, B. 1975: Břeclav-Pohansko. Velkomoravský velmožský dvorec. Brno.
- DOSTÁL, B. 1988: Klíče a součásti zámků z Břeclavi-Pohanska. Sborník FFBU E-33, s. 141–153.
- EISNER, J. 1928: Predhistorický výskum na Slovensku a Podkarpatskej Rusi r. 1927. SMSS 22, s. 39.
- EISNER, J. 1948: Základy kovářství v době hradisti- ní v Československu. Slavia Antiqua 1, s. 367–396.
- EISNER, J. 1952: Devínska Nová Ves. Slovanské pohřebiště. Bratislava.
- FARKAŠ, Z. 1995: Ojedinelé nálezy zo Svätého Jura. AVANS v roku 1993, s. 40.
- GARAM, É. 1975: The Homoghégy-Halom Cemetery. In: Cementeries of the Avar Period (567–829) in Hungary, s. 11–48. Budapest.
- HABOVŠTIK, A. 1965: Poľnohospodárstvo na Slovensku v 9. – 11. stor. In: O počiatkoch slovenských dejín. Bratislava, s. 55–80.
- HRUBÝ, V. 1955: Staré město-velkomoravské pohřebiště „Na valách“. Praha.
- CHARVÁT, P. 1988: Předkřesťanské ideologie v raném českém středověku. Studia medievalia Pragensia I, s. 77–91.
- CHROPOVSKÝ, B. 1957: Slovanské pohrebisko z 9. st. vo Veľkom Grobe. SIA 5, s. 174–239.
- JANŠÁK, Š. 1929: Slovenské hradiská z doby hallštatskej. SMSS 23, tab. I.
- JELOVINA, D. 1986: Mačevi i ostruge. Split.
- KLANICA, Z. 1997: Křesťanství a pohanství staré Moravy. In: Svätopluk 894–1994. Nitra, s. 93–137.
- KLÍMA, B. 1980: Zámečnická práce staromoravských kovářů v Mikulčicích. In: Studie AÚ ČSAV Brno VIII,3. Praha.
- KOVRIG, I. 1975: The Dévaványa Cemetery. In: Cementeries of the Avar Period (567–829) in Hungary, s. 119–155. Budapest.
- KRASKOVSKÁ, Ľ. 1961: Slovanské hradisko v Jure pri Bratislave. In: Sborník Československé společnosti archeolo- gické 1, s. 44–48.

- KRASKOVSKÁ, E. 1963: Veľkomoravské hradisko v Jure pri Bratislave (výskumy na hradisku). Zborník SNM LVII, *História* 3, s. 67–103.
- LENNARTSSON, K. 1997/98: Karolingische Metallarbeiten mit Pflanzenornamentik. *Offa* 54/55, s. 431–619.
- LUTOVSKÝ, M. 1994: Kolínský knížecí hrob: ad fontes. Sborník Národ.muzea v Praze, řada A–48, s. 37–76.
- MEDVEDEV, A. F. 1966: Ručnoe metadefnoe oružie (luk i strely, samostrel) VIII–XIV vv. Moskva.
- MĚŘÍNSKY, Z. 1985: Velkomoravské kostrové pohřebiště ve Velkých Bílovicích. In: *Studie AÚ ČSAV Brno XII*. Praha.
- NEUSTUPNÝ, J. a kol. 1960: *Pravěk Československa*. Praha.
- NOVOTNÝ, Bor. 1963: Výskum veľkomoravského hradišťa „Pohansko“ u Nejdku na lednickém ostrově. *Pam.arch.* 54, s. 3–40.
- PASTOR, J. 1968: Skeletgräberfelder aus dem VII. und VIII. Jahrhundert in der Ostslowakei. In: *ŠZ AÚ SAV* 16, s. 175–182.
- PLEINER, R. 1961: Slovanské sekerovité hrivny. *SIA* 9, s. 405–450.
- PLEINER, R. 1962: *Staré evropské kovářství*. Praha.
- POULÍK, J. 1963: Dvě veľkomoravské rotundy v Mikulčicích. Praha.
- PROFANTOVÁ, N. 1992: Awarische Funde aus den Gebieten nördlich der awarischen Siedlungsgrenzen. In: *Awaren Forschungen II*. Wien, s. 605–178.
- PROFANTOVÁ, N. 1998: Problém importů a rekonstrukce cest v 8. – 9. stolctí. *Archaeologia historica* 23, s. 79–88.
- REJHOLCOVÁ, M. 1995: Pohrebisko v Čakajovciach (9. – 12. storočie). *Analýza*. Nitra.
- RUTTKAY, A. 1976: Waffen und Reiterausrüstung des 9. bis zur ersten Hälfte des 14. Jahrhunderts in der Slowakei. *SIA* 24, s. 245–395.
- STAŠŠÍKOVÁ-ŠTUKOVSKÁ, D. 1996: Zu manchen spezifischen Äu erungen des Bestattungsritus im Frühmittelalter. In: *Etnische und kulturelle Verhältnisse an der mittleren Donau vom 6. bis zum 11. Jahrhundert*. Nitra, s. 287–304.
- TOČÍK, A. 1983: Veľkomoravský železný depot z Čeboviec. In: *ŠZ AÚ SAV* 29, s. 207–230.
- TOMČÍKOVÁ, K. 1983: Veľkomoravské hradisko v Jure pri Bratislave. *AVANS* v roku 1982, s. 250.
- TURČAN, V. 1995: Nové nálezy ostrôh zo Smoleníc-Molpára. *Zborník SNM Archeológia* 5, s. 77–82.
- VENDTOVÁ, V. 1969: Slovanské osídlenie Pobedima a okolia. *SIA* 17, 1969, s. 119–232.
- VIGNATIOVÁ, J. 1992: Břeclav-Pohansko. Slovanské osídlení jižního předhradí. Brno.
- WACHOWSKI, K. 1992: *Kultura karolinska a Słowianczyzna zachodnia*. Wrocław.
- ZÁBOJNÍK, J. 1978: K výskytu predmetov západného pôvodu na pohrebiskách z obdobia avarskej ríše v Dunajskej kotline. *SIA* 26, s. 193–212.
- ŽAK, J. – MAČKOWIAK-KOTKOWSKA, L. 1988: *Studia nad uzbrojeniem srodkowoeuropejskim VI–X wieku*. Poznań.

EIN BEITRAG ZUR ERKENNUNG DER FRÜHMITTELALTERLICHEN BESIEDLUNG VON SV. JUR BEI BRATISLAVA

VLADIMÍR TURČAN

Der Burgwall Neštich in Sv. Jur bei Bratislava (Südwestslowakei, Abb. 1) gehörte zu den wichtigsten frühmittelalterlichen Fortifikationen in den Kleinkarpaten. Der Burgwall wurde teilweise von E. Kraskovská erforscht (1961, 1963). Unter den Funden war vor allem ein Steigbügel von größter Wichtigkeit, datiert an den Anfang des 9. Jh. Zu diesem Horizont gehört auch ein später gefundener gegossener Bronzebeschlag (Farkaš 1995, 40). In den letzten Jahren wurde die Fundstelle von Sammlern mit Detektoren exploitiert. Solange es nicht möglich ist diese Aktivitäten zu verhindern, bemühen sich die Angestellten des Archäologischen Museums in dieser Weise erworbene Sachen wenigstens zu dokumentieren. Die Gegenstände, die in diesem Artikel verarbeitet werden, kommen von zwei Kollektionen her. Eine (Tab. I–III) stammt direkt aus dem Burgwall, die andere aus der südöstlichen Vorburg (Abb. 3) und aus dem Raum zwischen dem Burgwall und der Lage Šenkárka (Tab. IV).

Die Funde belegen die Besiedlung des Burgwalls bereits während der ersten Hälfte des 9. Jh. (Tab. II: 9; III: 2, 38; Abb. 3: 3, 4), wobei sie die Bedeutung von karolingischen Einflüssen auf den Untergrund nachweisen, auf dem die slawische Machtelite nach der Awarenniederlage durch Karl den Großen kristallisiert hat. Weitere Funde bezeugen die Wirtschafts- und Handelstätigkeit im Burgwall und dessen Umgebung. Die Gegenstände aus dem Raum zwischen dem Burgwall und der Lage Šenkárka (Tab. IV) mappieren den Lebensraum besprochener Mikroregion, laut dem Fund eines Hakenspornes noch vor dem Aufbau des Burgwalls ausgenutzt.