

HRADISKO STRÁŇA V LUDROVEJ A JEHO OSÍDLLENIE V DOBE ŽELEZNEJ

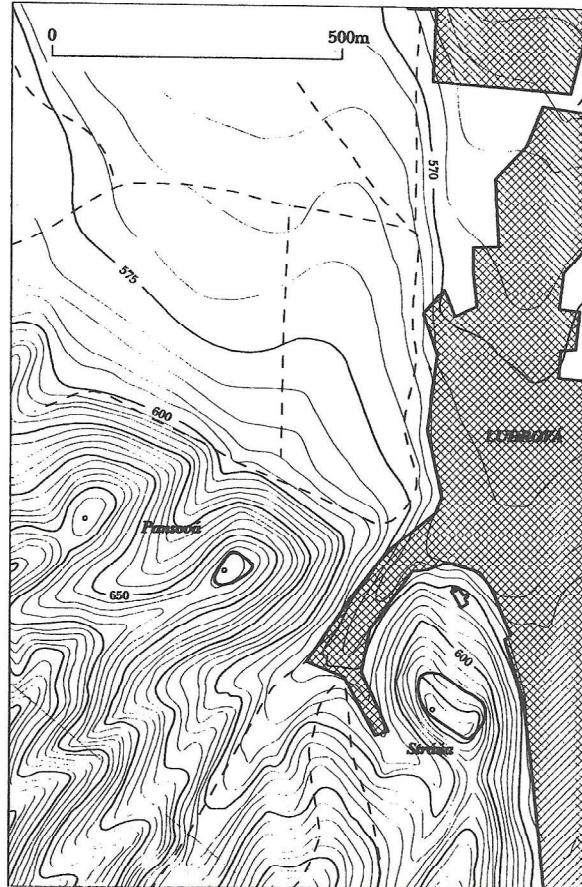
VĚTĀZOSLAV STRUHĀR

DolnĀ Āsť Liptovskej kotliny je uĹ dĀvnejšie znĀmĀ vĀĹĹm poĹtom opevnenĹch vĹĹinnĹch sĹdlisk, ktorĹ tu vznikajĹ od mladšej doby bronzovej s najvĀĹĹou frekvenciou ich budovania v dobe halĹstatskej a obdobĹ pĹchovskej kultĹry (UhlĀr 1961). Na rozdiel od susednĹho regiĹnu Oravy, kde v tomto historickom obdobĹ prebiehal paralelnĹ vĹvoj vĹak vĀĹĹina z nich, s vĹnimkou menĹĹh zisťovacĹch sondĹĹ, nebola bliĹšie skĹmanĀ (Pieta 1981, 1983). Jednou z takĹchto lokalĹt je aj hradisko StrĀňa v katastri obce LudrovĀ, okr. RuĹomberok. Opevnenie na nezalesnenom svahu kopca je dobre viditeľnĹ a znĀme bolo uĹ V. UhlĀrovi, ktorĹ ho zistil v 50. rokoch. Na zĀklade nevĹraznej keramiky zaradil jeho existenciu do doby halĹstatskej (UhlĀr 1961, s. 174). Ŭlohou zisťovacieho vĹskumu, ktorĹ sa uskutoĹnil poĹas dvoch krĀtkodobĹch sezĹn, bolo zĹskať bliĹšie poznatky o charaktere opevnenia a chronologicky zaradiť tunajšie osidlenie. O niektorĹch vĹsledkoch sme uĹ predbeĹne informovali v odbornej literatĹre (StruhĀr, v tlaĹi a, b).

Lokalita sa nachĀdza na juhozĀpadnom okraji obce LudrovĀ, po ľavej strane vyĹstenia Ludrovej doliny. Do dominanty vystupujĹci terĹnny Źtvár StrĀňa (26–34–25, 1: 10 000, 12–36: 134–167 mm, kĹta 632), ukonĹuje vedľajĹĹ hrebeň masĹvu ZapaĹit' (kĹta 834), ktorĹ geograficky patri do severnĹho predhoria NĹzkych Tatier. ValovĹ nĀsyp opevnenia je vzdialenĹ len pribliĹne 100 m juĹne od r. k. kostola, ktorĹ stojí na severnom ŹpĀtĹ StrĀne. RelatĹvne prevĹĹenie najvĹĹieho bodu hradiska proti okolitĹmu terĹnu je pribliĹne 70 m, dĹĹka od vrcholovĹho hrebeňa k ŹpĀtiu v smere juh-sever je asi 230 m. PodloĹie tu tvoria triasovĹ dolomitickĹ vĀpence (brekcie a zlepenca), na ktorĹch je usadenĀ tenkĀ vrstva typickej rendzinovej pĹdy (Gross – KĹhler 1980, s.24).

Opevnenie bolo vybudovanĹ na Źikmom ŹboĹi so severo-severovĹchodnou expozĹciou, v sĹĹasnosti vyuĹivanom ako lĹka. Pri jeho stavbe boli dokonale vyuĹitĹ prirodzenĹ prvky krajinnĹho reliĹfu a vlastnosti terĹnnej konfigurĀcie. Mierny skalnatĹ hrebeň ohraniĹuje vrcholovĹ ploĹinu zo strany zĀpadnej, juĹnej a vĹchodnej, priĹom prĹstup je tu obmedzenĹ strmo sa zvaĹujĹcimi ŹboĹiami. V tĹchto miestach je preto hrebeň zosilnenĹ len niĹĹĹm zemnĹm nĀsypom o vĹĹke pribliĹne 1 m. MohutnejĹĹ nĀsyp, (jeho vĹĹku odhadujeme na 2 – 2,5 m), bol vytvorenĹ zo severo-severovĹchodnej strany v mieste mierne klesajĹceho ŹboĹia, prehradenĹm priestoru medzi zĀpadnĹm a vĹchodnĹm hrebeňom. V zĀpadnej Ĺasti severnĹho valu sme zistili eĹĹe zvyĹky d'ĀĹšieho, paralelne prebiehajĹceho asi 10 m dlĹeho nĀsypu, ktorĹ zrejme zosilňoval fortifikaĹnĹ funkciu opevnenia. Val v celkovej dĹĹke 327 m ohraniĹoval plochu nepravidelnĹho kosoĹtvorcovĹho pĹdorysu s rozlohou 0,63 ha. Vstup do areĀlu predpokladĀme niekde v juhovĹchodnom rohu hradiska. Tu sa na najvĹĹĹiu Źroveň vrcholu napĀja Źzky hrebeň vybiehajĹci do rovinatĹho terĹnu s prĹstupom do Źstia Ludrovej doliny po vĹchodnej strane a Źzkeho Źdolia ohraniĹujĹceho StrĀňu zo strany juĹnej a zĀpadnej.

VnĹtornĹ areĀl ohradenej plochy bol rozĹlenenĹ na umelo vytvorenĹ terasy, ktorĹ sledovali pribliĹne lĹniu vĹchod – zĀpad. PrvĀ, spodnĀ terasa prebiehala popri severnom vale a bola nĹm priamo chrĀnenĀ v celej dĹĹke 70 m. V najĹirĹej Ĺasti bola ĹirokĀ asi 5,5 m. DruhĀ, paralelne prebiehajĹca terasa s dĹĹkou asi 100 m bola vybudovanĀ pribliĹne 16 m vĹĹĹie nad prvou, a rovnako spĀjala nĀsypy vĹchodnĹho a zĀpadnĹho valu. Tretiu terasu sme identifikovali v nevĹraznom terĹne len prostrednĹctvom porastovĹch prĹznakov v juhozĀpadnej Ĺasti areĀlu, vo vzdialenosti pribliĹne 40 m pod lĹniou



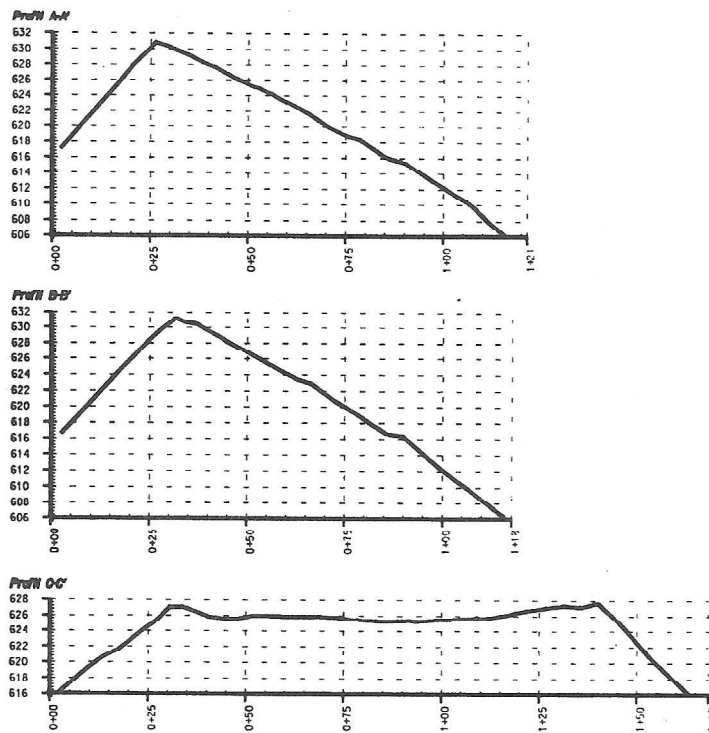
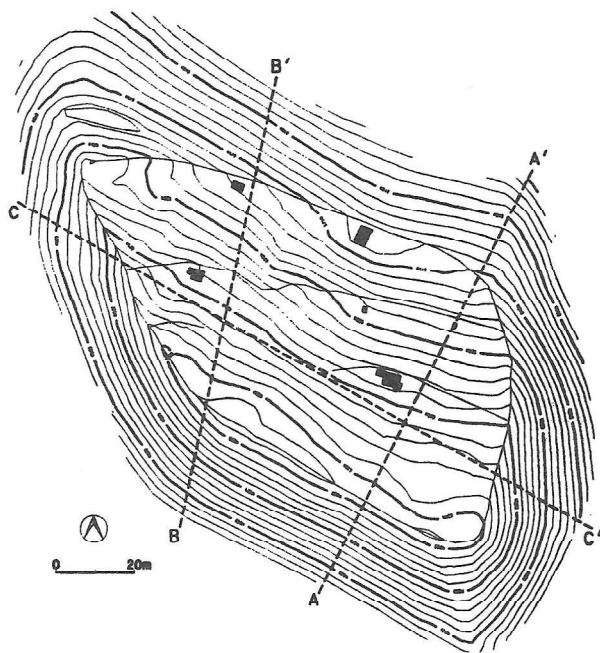
Obr. 1. Ludrová, okr. Ružomberok. Poloha hradiska Stráža

južného valového násypu. Jej dĺžka bola asi 20 m a šírka približne 5 m. Na najvyššom bode hradiska môžeme predpokladať ešte ďalšie terasovité úpravy, ktorých priebeh nebolo možné bližšie sledovať vzhľadom na existenciu viacerých streleckých zákopov z obdobia 2. svetovej vojny.

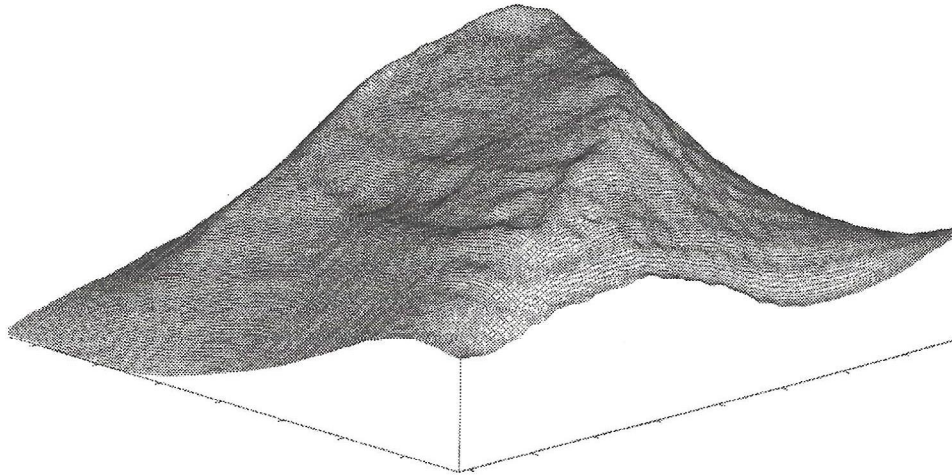
Najperspektívnejším sa javil prieskum jednotlivých terás, preto sme na každej z nich vytýčili niekoľko zisťovacích sond.

1. terasa

Východná a západná časť prvej terasy (sondy I, II, VII/98) bola, okrem niekoľkých novovekých glazovaných črepov takmer sterilná, pod mačínovým krytom s hrúbkou 20 cm sa nachádzala ťažká mastná ilovitá zemina. Sústredili sme sa preto na najširšie miesto medzi valom a svahom kopca, vo vzdialenosti asi 35 m od východného konca terasy. Tu sa po odstránení asi 25 cm trávnatého krytu zistila kultúrna vrstva tvorená hnedou sypkou hlinou s výskytom keramiky (sondy III, IV, V, VI/98). V hĺbke 40 cm sa v hline objavoval drobný vápencový štrk a v sondách III/98 a IV/98 táto vrstva vyplňala priestor medzi kamennou deštrukciou nepravidelného tvaru, pomedzi ktorú sa nachádzal sporadicky aj črepový materiál a niekoľko riečnych okruhliakov. Ako cudzorodý prvok sme tu objavili dva pomerne veľké (asi 100 – 200 kg) bloky zvláštneho škrapovitého travertínu a pieskovecovú podložku so stopami opracovania na jednej strane. Kultúrna vrstva siahala až do hĺbky 80 cm a na jednom mieste (JV roh sondy VI/98) sa našlo ešte niekoľko silne skorodovaných črepov a ohňom poznačený fragment závažia spolu so zlomkom železnej čepele.



Obr. 2. Ludrová-Strážňa. Situovanie jednotlivých sond.
Zamerali: Blažová, Bartík, 1999



Obr. 3. Ludrová-Stráža. Trojrozmerný model opevnenia.
Zamerali: Blažová, Bartík, 1999

II. terasa

Rovnakým spôsobom sme skúmali aj druhú terasu. Ílovitá hlina sa objavila v sondách VIII/98 a IX/98, kultúrnu vrstvu s nálezmi sme zistili len na západnom konci terasy, v blízkosti valového násypu (sonda XI/98). Pod trávnatým porostom o hrúbke 15 cm nasledovala sivočierna humusovitá kultúrna vrstva s črepmi a sporadicky aj menšie rozptýlené kamene. Hrúbka tejto vrstvy bola približne 20 cm, pod ňou bola sypká štrkovitá vrstva bez nálezov. Aj v tejto sonde bol nájdený menší travertínový blok.

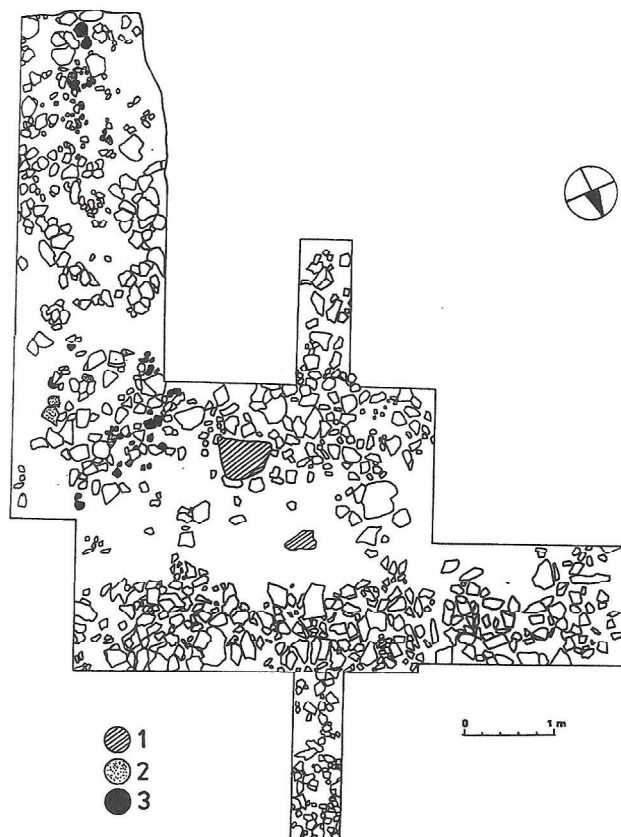
III. terasa

Najvýznamnejšie nálezy pochádzajú z výskumu na tretej terase (sonda X/98). Tesne pod 15 centimetrovým trávnatým krytom sme narazili na súvislú vrstvu na plocho kladených vápencových kameňov, ktoré tvorili akúsi dlažbu, kladenú na hlinito-štrkovitý podklad. Jej celková šírka bola približne 7 m a jej priebeh sme zachytili v dĺžke takmer 6 m. Medzi kameňmi sa vyskytovalo množstvo keramického materiálu a ležali tu aj dva veľké travertínové balvany. Pri rozširovaní sondy v juhovýchodnej časti sa objavila nepravidelná kamenná deštrukcia s výskytom okruhliakov a keramiky, ktorej pokračovanie bolo zistené aj pri rozšírení sondy južným smerom. Od súvislého pásu kamennej dlažby bola stratigraficky oddelená jemnejším štrkovo-hlinitým súvrstvom, ktoré pravdepodobne bolo pozostatkom planírovania, alebo jednoducho slúžilo na stabilizáciu terénneho povrchu.

Presnú funkciu kamennej konštrukcie odkrytej v sonde X/98 nepoznáme, domnievame sa však, že spevňovala terasu resp. svah a tvorila základy zrubových stavieb. Kolové jamy nebolo možné v teréne identifikovať a aj prípadné pozostatky zvalených, či zhorených drier by dávno podľahli splachom, ktoré tu museli byť dosť intenzívne, vzhľadom na svahovitý charakter terénu. Rovnako okrajové časti prvej a druhej terasy boli asi najviac poznamenané vodnou eróziou, ktorá odplavila aj prípadné zvyšky kultúrnej vrstvy.

Archeologické nálezy a datovanie

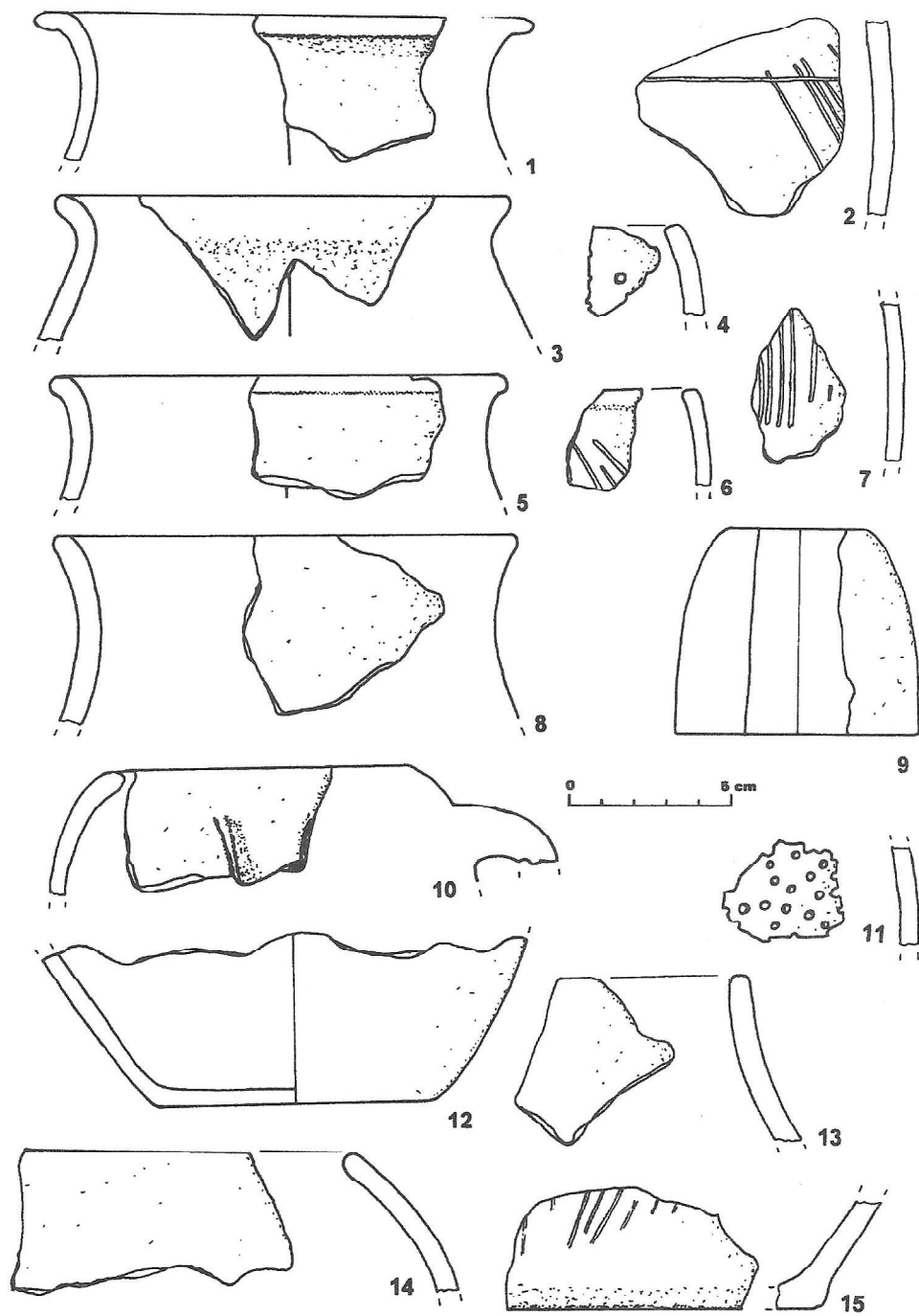
Keramika tvorila v podstate jedinú zložku v nálezoch získaných z výskumu. Materiál, z ktorého bola vyhotovená má rôznu technologickú kvalitu. Drsnější povrch s prímiesou kremičitého ostriva sa vyskytuje najmä na fragmentoch amforovitých a hrncovitých nádob, naproti tomu čierny kožovitý až leštený povrch je aplikovaný na hrncoch s vtiahnutým ústím. Keramické tvary sa obmedzujú len na niekoľko hlavných typov. Nenašla sa ani jedna kompletná nádoba, väčšina črepov pochádza z ústia,



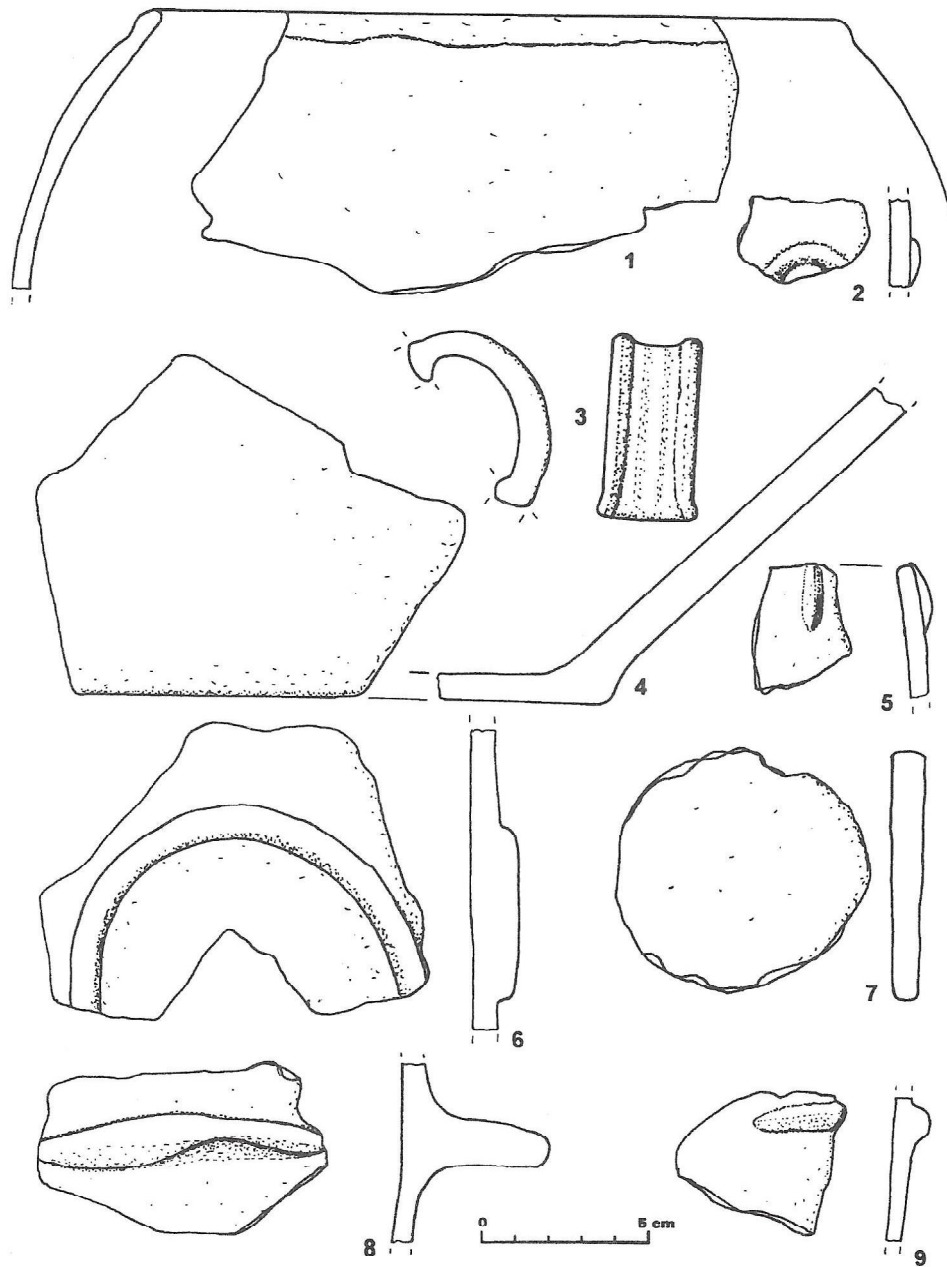
Obr. 4. Ludrová-Stráňa. Pozostatky podmuroviok stavieb na tretej terase (sonda X/1998).
1 – travertín, 2 – keramika, 3 – žulové okruhliaky

zriedkavejšie sú fragmenty z dna. Najpočetnejšie zastúpené sú súdkovité hrnce s rovným až mierne vťahnutým ústím (tab. III: 1, 3, 9, 12), ako aj so silne vťahnutým okrajom (tab. I: 14; II: 1; III: 4, 7, 8). Tento typ má pomerne široký chronologický výskyt a objavuje sa v nálezoch od doby halštatskej po koniec doby laténskej, pričom ako staršie sa uvádzajú tie, so slabším klenutím (Pieta 1981, 58). Existenciu väčších zásobníck dokladajú len hrubé amorfné fragmenty a uchá jazykovitého tvaru (tab. II: 8; III: 11). Niektoré zlomky pochádzajú pravdepodobne z amforovitých a vázovitých nádob, u ktorých je typickým mladoluzickým prvkom kónicky sa zužujúce hrdlo a lievikovité ústie, pričom ich rozhranie je pomerne ostro lomené (tab. I: 3; III: 5). Jeho výskyt môžeme sledovať napríklad na štvoroch amforách z pohrebiska Dolný Kubín II (Čaplovič 1977, obr. 14: 5; 18: 6; 22: 2) ako aj z Podbiela (Čaplovič 1968, obr. 9: 1–3). Na týchto nekropolách možno tieto tektonické prvky, a azda k nim patrí aj úzke žliabkové uško (tab. II: 3), nájsť na nádobách, ktoré sa podľa výzdoby datujú do mladšej doby halštatskej (HC–HD). Takú istú profiláciu ústia však nachádzame aj na halštatskej keramike zo Spiša, rámcovo datovanej rovnako do stupňa HC–HD (Mirošayová 1992, obr. 2: 9, 11, 12).

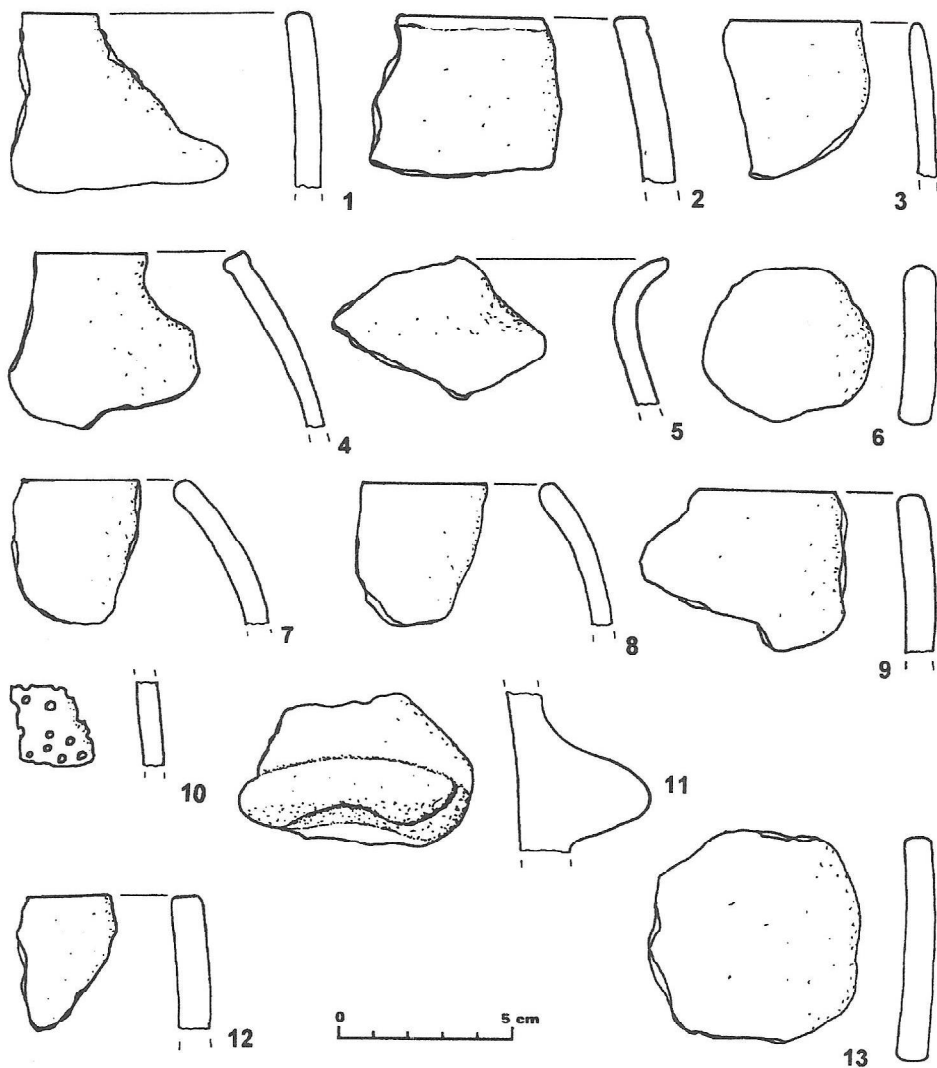
Iným tvarom sú zrejme z vázovitých nádob pochádzajúce fragmenty horných častí s konkávne prehnutým hrdlom (tab. I: 1, 5, 8, 13). Veľmi dobré analógie k nim možno nájsť v nálezovom súbore z mladohalštatského refúgia na Demänovskej Poludnici (Pieta 1983, obr. 3: 8, 16, 18) ako aj na oravských lokalitách z tohoto obdobia (Dolný Kubín II, Podbiel, Vyšný Kubín-Tupá skala). Jednou z mála rekonštruovateľných nádob z náleziska bola baňatá šálka s vťahnutým ústím a pásovým



Tab. I. Ludrová-Stráž. Nálezy keramiky



Tab. II. Ludrová-Strážna. Nálezy keramiky



Tab. III. Ludrová-Stráňa. Nálezy keramiky

uškom (tab. I: 10). Výskyt tohoto typu zaznamenávame priebežne od mladšej doby halštatskej (Čaplovič 1968, obr. 6:3), v podstate až do laténskeho stupňa púchovskej kultúry (Pieta 1982, taf. XXIII: 2, 6). Z ostatných tvarov nádob sme získali len fragment lievikovito roztvorenej misy s mierne odsadeným dnom (tab. II: 4).

Špecifickým artiklom na tomto nálezisku boli cecidlá, resp. prenosné piecky, ktorých fragmenty sa vyskytli vo viacerých sondách (tab. I: 4, 11; III: 10). Podľa jedného zlomku hornej časti s vŕtanutým ústím (tab. I: 4) usudzujeme, že sa jednalo o rovnaký tvar, aký poznáme zo sídliska v Liptovskej Mare VII, z objektu datovaného do predpúchovského stupňa (Pieta 1982, taf. XXIII: 9). Z drobných keramických predmetov sa ešte našli ploché hlinené kotúče (tab. II: 7; III: 6, 13), ktoré

sa často nachádzajú na sídliskách z konca doby bronzovej a halštatskej a predpokladá sa ich využitie pri úprave keramiky (Budinský-Krička – Miroššayová 1992, 57) a časť tkáčskeho závažia (tab. I: 9).

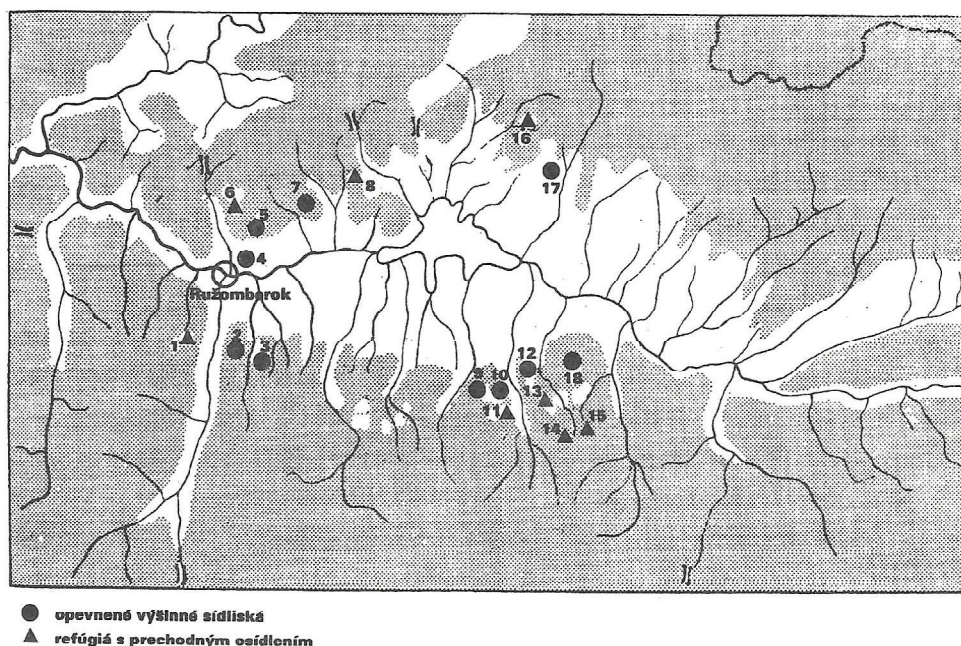
Výzdoba na keramike je zriedkavá, ale uplatňuje sa v plastickej aj v rytej forme. Z plastickej sú to nízke pozdĺžne výčnelky buď vo zvislej, alebo vodorovnej polohe (tab. II: 5,9), ktoré sú typickým prejavom ornamentiky mladšej doby halštatskej na Orave (Čaplovič 1987, tab. LXXV, LXXVII) aj na Liptove (Uhlár 1961, obr. 9: 1, 15: 2; Pieta 1981, obr. 4: 1), reziduálne pretrvávajúcím až do počiatkov púchovskej kultúry (Pieta 1982, taf. XXVI: 13, 14). Rovnako s aplikáciou plastického oblúka (tab. II: 2, 6) sa stretávame priebežne od záveru doby halštatskej až po koniec doby laténskej, pričom tento prvok je takmer výlučne viazaný na oblasť pôvodne osídlenú nositeľmi tzv. oravskej skupiny lužickej kultúry (Pieta 1982, s. 92–93). Rytá výzdoba je vzhľadom k množstvu keramického materiálu z tejto lokality len ojedinelá. Obmedzuje sa na niekoľko priamych vhlbených línií, vytvorených ostrým nástrojom (tab. I: 2, 6, 7, 15), čo je v úplnom protiklade k oblasti Oravy, kde rytá výzdoba s pestrou variabilitou ornamentiky dosahuje na väčšine lokalít práve v halštatskej dobe svoj najväčší vrchol.

Jediným kovovým predmetom je silne skorodovaný zlomok čepele (?) zo železa, nájdený v štrkovito-hlinitej vrstve v hĺbke 80 cm v sonde VI/98. Hoci nožíky nie sú bežným reprezentatnom železnej industrie na halštatských náleziskách severného Slovenska, objavujú sa na sídliskách, ako aj v hrobovom inventári (Uhlár 1961, obr. 10; Čaplovič 1977, s.66).

Vyhodnotenie

Archeologickým výskumom polohy Stráňa v Ludrovej sme zistili, že sa tu nachádzalo výšinné opevnené sídlisko z prelomu staršej a mladšej doby železnej. Vybudované bolo pri vstupe do Ludrovej doliny, na strategickom mieste, z ktorého sa otvára výhľad do širokej vázskej nivy. Spolu s protihľým, približne 3 km vzdialeným súvekým mohutným opevnením na Mnichu (Uhlár 1961), nachádzajúcim sa priamo nad tokom Váhu, kontrolovali hradiská prístupové komunikácie jeho údolím na západ aj na východ, ako aj trasu prechádzajúcu v smere juh-sever cez nízkotatranské hrebene a potom cez údolia Chočských vrchov, do Oravskej kotliny. Zvláštnosťou hradiska Stráňa je terasovitá úprava vnútorného priestoru, ktorá poukazuje na možnosť urbanistického riešenia plochy. Takáto úprava terénu zrejme lepšie vyhovovala situovaniu obytných objektov, ktorých podmurovky sme odkryli na tretej terase. Podľa nevýraznej deštrukcie však predpokladáme že sa nachádzali aj na prvej terase, tak že boli jednou stenou opreté o konštrukciu valu, čo je stavebná technika využívaná už v neskorej dobe bronzovej (Miroššayová – Javorský 1994, 26). Môžeme sa domnievať, že tu stáli drevené zrubové stavby, ktorých bolo niekoľko, postavených vedľa seba, alebo sa tu nachádzala jedna dlhšia stavba sledujúca pozdĺžny priebeh terasy. Prikláňame sa skôr k druhej možnosti. Vychádzame pritom z analogickej situácie na halštatskom hradisku Tupá Skala nad Vyšným Kubínom, kde bolo zistené rovnaké rozčlenenie vnútornej opevnenej plochy so stavbami od seba terasovito oddelenými ulicami (Čaplovič 1987, 110–127). Zaujímavá je tiež na skúmanom nálezisku prítomnosť travertínových blokov. Hoci podľa nálezovej situácie nevieme povedať akú úlohu plnili, ich použitie bolo určite podmienené dobrou opracovateľnosťou a relatívne nízkou váhou tohoto druhu kameňa. Určite však ich využitie malo svoj význam, pretože v tejto geologickej polohe sa travertín nevyskytuje, a preto ho museli transportovať z jeho najbližšieho prirodzeného zdroja. Ten sa nachádza vo vzdialenosti asi 1,5 km na východ (poloha Čerená), kde je mohutné travertínové návršie s hrúbkou súvrství nad 10 metrov.

Presne datovať vznik sídliska nie je dostatočne možné, vzhľadom na absenciu chronologicky citlivých nálezov. Podľa ojedinelého nálezu z katastra dediny možno pritom predpokladať, že počiatky tunajšieho osídlenia siahajú už do neskorej doby bronzovej (Vcliačik 1983, s. 182). S väčšou pravdepodobnosťou však môžeme výstavbu opevnenia rámcovo stanoviť na prelom staršej a mladšej doby železnej, ktorá je v tejto oblasti charakterizovaná doznievaním tzv. oravskej skupiny lužickej kultúry a počiatkom novej, geneticky z nej vyrastajúcej kultúry púchovskej. Kultúrny vývoj je tu poznamenaný výraznými štruktúrnymi zmenami, ktoré sa odrážajú najmä v násilnom zániku neskorohalštatských refugiálnych hradísk, často v extrémnych polohách a vznikom nižšie položených



Obr. 5. Hradiská z prelomu staršej a mladšej železnej doby na Liptove. 1. Ružomberok-Sidorovo, 2. Ludrová-Stráňa, 3. Liptovská Štiavnica-Lúčny hrieb, 4. Ružomberok-Mních, 5. Lisková- Konislav, 6. Likavka-Predný Choč, 7. Turík-Hradištia, 8. Liptovská Sielnica-Starhrad, 9. Lazisko-Zvon, 10. Paučina-Lehota-Zámeček, 11. Bodice-Na jame, 12. Ploštín-Rohačka, 13. Ploštín-Demänovská Poludnica, 14. Iľanovo-Končistý, 15. Iľanovo-Iľanovská Poludnica, 16. Bobrovec-Mních, 17. Jalovec-Hrádok, 18. Závažná Poruba-Chopce (podľa Pietu 1981, 1983, doplnené)

otvorených osád s menšími opevnenými hrádkami v predpúchovskom stupni púchovskej kultúry (Pieta 1981, 1983). Podľa niektorých špecifických nálezov (trojboké hroty) sa zdá, že tento zlom nastal niekedy na prelome 5.–4. storočia, BC (LT A). Na skoršie datovanie zániku hradísk (neskorohalštatský horizont) by mohol poukazovať nedávny nález štvoruchej amfory s bohatou rytou výzdobou, plne v duchu oravskej ornamentiky, získaný z hradiska na Turíku. Nádoba bola silne deštruovaná a poznamenaná pôsobením vysokého žiaru. Jej chronologické zaradenie môžeme, podľa analógií na pohrebisku v Dolnom Kubíne, dať do stupňov HC–HD (Struhár 1998, 155, obr. 106:10). Zatiaľ čo využívanie starších lužických hradísk sa však s nástupom púchovskej kultúry neobnovilo, na pohrebiskách (Dolný Kubín II, Vyšný Kubín II, Podbiel) je zreteľný kontinuálny vývoj od konca doby halštatskej (HC–HD) až do staršieho stupňa púchovskej kultúry (Čaplovič 1977, 69–71; 1987, 94; Cheben 1981, 32–36). Oproti regiónu Oravy máme z Liptova neporovnateľne menej pamiatok z tohto časového úseku a s výnimkou menších nálezových celkov zo spomínaných refúgií tu zatiaľ vôbec nepoznáme hroby. Kontinuálny vývoj môžeme predpokladať len na základe významných znakov na keramike, ktoré poukazujú na silné neskorohalštatské tradície, prejavujúce sa ešte v predpúchovskom stupni púchovskej kultúry (Pieta 1982, 153). Aj na keramike z Ludrovej možno pozorovať reminiscencie halštatských predlôh. Okrem zlomkov amfor je to najmä plastická a rytá výzdoba, aj keď v značne zníženej počte a kvalite. Hoci porovnávacie súbory z Liptova zatiaľ chýbajú, predpokladáme aj z doteraz dostupných nálezov keramiky, že v tejto časti rozšírenia oravskej skupiny ornamentácia nikdy nedosiahla takú kvalitu a pestrosť ako na susednej Orave, čo by mohlo byť jedným zo znakov, aspoň čiastočne rozlišujúcim obidve geografické prostredia.

Pri pohľade na charakter a polohu sídliska na Stráni je zreteľný zásadný rozdiel v porovnaní s montánnymi hradiskami z tohto obdobia, situovanými v nedostupnom teréne. Taktiež aj s hradiskami nachádzajúcimi sa v nižších polohách, ale zabezpečenými často rozsiahlymi fortifikáciami (Ružomberok-Mních). Valové opevnenie je tu skôr symbolické. Vzhľadom na exponovanú polohu viditeľnú až z diaľky niekoľkých kilometrov, navyše s relatívne bezproblémovým prístupom, v žiadnom prípade nemohlo vyhovovať predstavám o bezpečnom sídlisku. Predpokladáme preto, že je o niečo mladšie ako uvedené refúgiá v horských oblastiach a bolo pravdepodobne založené až po spomínaných zlomových udalostiach. Tomuto predpokladu by zodpovedala aj absencia katastrofického horizontu a chudobný nálezový inventár, ktorý svedčí o pokojnom opustení lokality miestnymi obyvateľmi. Koniec využívania hradiska pritom kladieme do predpúchovského stupňa púchovskej kultúry. Z tohto obdobia pochádzajú typické zlomky keramiky z priestoru západnej časti druhej terasy ako aj z deštrukcie v juhovýchodnom rohu sondy X/98 na tretej terase. Charakter sídliska zrejme prestal vyhovovať dobovým zvyklostiam a obyvateľstvo sa presťahovalo do otvorených osád v okolí. Tým ako strategický bod dominoval malý opevnený hrádok na protiahlom vrchole Pansová, kde bolo výskumom zistené osídlenie z predpúchovského stupňa, ako aj staršieho stupňa púchovskej kultúry (Struhár 1998a).

LITERATÚRA

- BUDINSKÝ-KRIČKA, V. – MIROŠŠAYOVÁ, E. 1992: Terňa-Lysá stráž – sídlisko z neskorej doby bronzovej a halštatskej. SIA 40, s. 47–74.
- ČAPLOVIČ, P. 1968: Pohrebisko z mladšej doby halštatskej v Podbieli. SIA 16, s. 177–199.
- ČAPLOVIČ, P. 1977: Dolný Kubín II. Halštatské popolnicové pohrebisko. Martin.
- ČAPLOVIČ, P. 1987: Orava v praveku, vo včasnej dobe dejinnej a na začiatku stredoveku. Martin.
- CHEBEN, I. 1981: Cmentarzyska kultury luzickiej na Orawie. In: Acta Archeol. Carpatica 21, s. 6–38.
- GROSS, P. – KÖHLER, E. 1980: Geológia Liptovskej kotliny. Bratislava.
- MIROŠŠAYOVÁ, E. 1992: Osídlenie Spiša v dobe halštatskej. In: Ziemie polskie we wczesnej epoce zelaza i ich powiazania z innymi terenami. Rzeszów, s. 133–138.
- MIROŠŠAYOVÁ, E. – JAVORSKÝ, F. 1994: Vítkovce – opevnená osada z neskorej doby bronzovej. In: Pamiatky a múzeá 4, s. 25–27.
- PIETA, K. 1981: Refúgiá z doby halštatskej v Liptove. In: Liptov 7. Martin, s. 53–65.
- PIETA, K. 1982: Die Púchov kultur. Nitra.
- PIETA, K. 1983: Halštatské výšinné sídliská v Liptove. AR 35, s. 39–49.
- STRUHÁR, V. v tlači-a: Výskum v Ludrovej v roku 1998. In: AVANS v r. 1998. Nitra.
- STRUHÁR, V. v tlači-b: Pokračovanie výskumu v Ludrovej v roku 1999. In: AVANS v r. 1999. Nitra.
- STRUHÁR, V. 1998a: Zisťovací výskum na hrádku v Ludrovej, okr. Ružomberok. In: Archeológia v múzeách. Poprad, s. 50–52.
- STRUHÁR, V. 1998b: Lužické a rímske nálezy z Turíka. In: AVANS v r. 1996. Nitra, s. 155.
- UHLÁR, V. 1961: Mních pri Ružomberku v praveku a včasnej dobe dejinnej. In: ŠZ AÚ SAV 4. Nitra, s. 139–177.
- VELIAČIK, L. 1983: Die Lausitzer kultur in der Slowakei. Nitra.

DER BURGWALL STRÁŇA IN LUDROVÁ UND DESSEN BESIEDLUNG IN DER EISENZEIT

VÍTAZOSLAV STRUHÁR

Im Rahmen einer Erforschung des unteren Teiles des Liptauer Beckens (Nordslowakei), welches durch eine größere Menge von Burgwällen bekannt ist, wurde auch die Lage Stráňa im Katastralgebiet der Gemeinde Ludrová, Kr. Ružomberok erforscht. Die Fortifikation wurde auf einer Terraindominante am Eingang ins Ludrová-Tal (Bestandteil der Nordpartie der Niederen Tatra) erbaut. Die Erdwallanlage wurde von der Ost-, West- und Südseite auf den ursprünglichen Felsenkamm eines Gipfelplateaus aufgeschüttet und sie umgrenzte eine Fläche in Form von unregelmäßiger Raute 0,63 ha groß. Im Nord-nordosten wurde eine mächtigere Aufschüttung errichtet, etwa 2–2,5 m hoch. Die Innenfläche war in wenigstens drei übereinander situierte Terrassen aufgeteilt, die wir erforscht haben. Auf der obersten Terrasse III. haben wir Reste der Untermauern wahrscheinlich von Holzbauten erfaßt. Die Keramikfunde datieren den Burgwall an die Wende von Alt- und Jungeisenzeit, die in diesem Teil der Nordslowakei durch eine kontinuierliche Entwicklung vom Ende der sog. Orava-Gruppe bis zu dem Antritt der Púchov-Kultur in der Latènezeit charakterisiert ist. Rahmenhaft kann die Existenz der Siedlung zwischen die Stufen HC-HD (nach Reinecke) bis LTA-LTB datiert werden. Für den besprochenen Zeitabschnitt ist die Entstehung von hochgelegenen Höhenrefugien in den Bergen der Niederen Tatra, West-Tatra und des Choč-Gebirges typisch, wobei diese irgendwann gegen Ende der Hallstattzeit durch Katastrophenereignisse vernichtet wurden. Die Siedlung in Ludrová ist etwas jünger und sie wurde vermutlich erst nach dem Untergang von angeführten Refugien angelegt.