

## TZV. MANŽETOVÉ OSTROHY Z ÚZEMIA SLOVENSKA

MICHAL SLIVKA

Doterajšia odborná literatúra vykazuje klasifikáciu stredovekých ostrôh v časovom rozpätí 9. – 14. storočia (Hilzerowna 1956, RuttKay 1976, 314–352., Goßler 1996), pričom mladšie exempláre zostali viac-menej na pokraji odborného záujmu. K ich spracovaniu sa pristúpilo len v poslednom období, a to výlučne v diplomových prácach – na základe moravského materiálu (Drobný 1995) a slovanských nálezov (Kočšová 2003). Do obdobia neskorého stredoveku patria typy železných ostrôh s výraznou obrubou ramien, vysokých od 3 cm do 5 cm, ktoré im dali názov „manžetové ostrohy“. Charakterizuje ich aj pomerne dlhý bodec, pri koreni odsadený v ostróm uhle (od 5 do 30 stupňov) nahor, na konci rozseknutý a opatrený pomerne veľkým lúčovitým kolieskom (v priemere od 2 cm do 4 cm). Aj keď v staršej literatúre bol tento typ ostrohy známy a všeobecne datovaný do 15. storočia (Nagy 1898), slovenský nálezový fond bol nimi obohatený len nálezmi z najnovších výskumov a prieskumov.

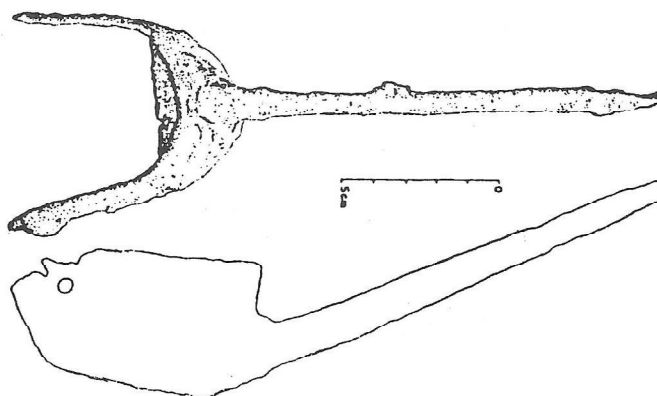
## KATALÓG

## I. BRANČ, časť Veľká Ves (okr. Nitra)

- z výskumu bratrického tábora v polohe Arkuš, konkrétne zo zahľbeného obytného objektu 15 pochádza nekompletná manžetová ostroha, nájdená v sprievode početných mincí z polovice 15. storočia.

Rozmery: dĺ. 21 cm, zach. bodec 13 cm, š. ramien 6 cm, v. manžety 5 cm.

Lit.: RuttKay – Cheben – RuttKayová 1994, s. 235, obr. 7: 6.

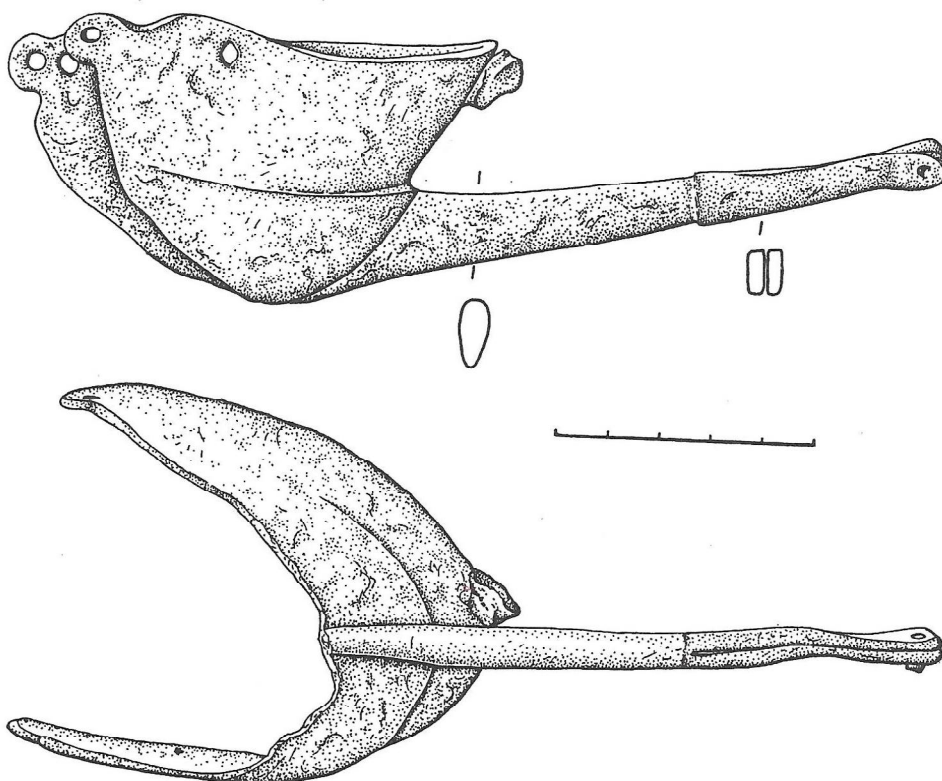


## 2. HRABUŠICE-Zelená hura (okr. Spišská Nová Ves)

- pri systematickom výskume dôležitého oporného bodu bratříkov – tzv. Aksamitovej pevnôstky, nachádzajúcej sa v areáli nedostavaného stredovekého Marcelovho hradu bola pri drevenej zrubovej veži (v sezóne 2003) nájdená pomerne dobre zachovaná ostroha s vysokou (v dolnej časti členenou) manžetou s koncovými otvormi na upevnenie k obuvi.

Rozmery: dĺ. 17 cm, bodec 10 cm, (koliesko chýba), š. ramien 7 cm, v. manžety 5 cm (prír. č. výskumu 57/2003).

Lit.: nepublikované.

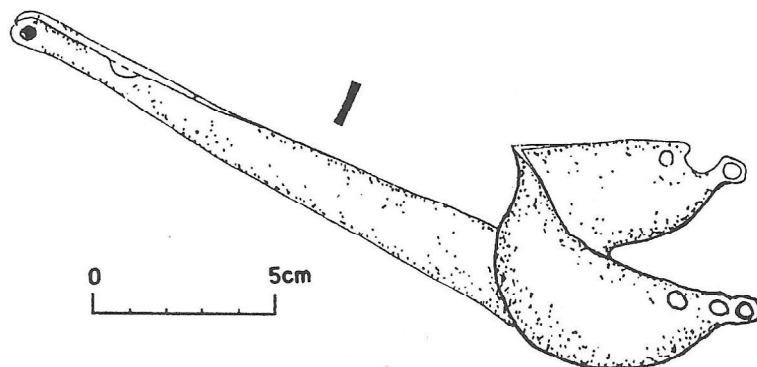


## 3. CHMELOV-Zadňa hura (okr. Prešov)

- na známej, archeologicky čiastočne preskúmanej bratříckej pevnôstke uskutočnila v roku 1999 prešovská skupina „hľadačov“ nelegálny terénny prieskum, pri ktorom za pomoci detektora kovov vyzdvihli zo zeme viacero železných predmetov a strieborných mincí z horizontu druhej polovice 15. storočia. Medzi nimi vyniká i dobre zachovaná ostroha so symetricky profilovanou, pomerne nízkou manžetou (v. 3 cm) a dlhým bodcom (10 cm), pôvodne opatrená lúčovitým kolieskom, ktoré sa nezachovalo. Manžetové ramená sú v hornej časti opatrené tromi otvormi na každej strane.

Rozmery: celková dĺ. 23 cm, š. ramien 4 cm (bodec je od koreňa ramien odsadený v 30-stupňovom uhle).

Lit.: Tomášová 2003, s. 206, obr. 2.



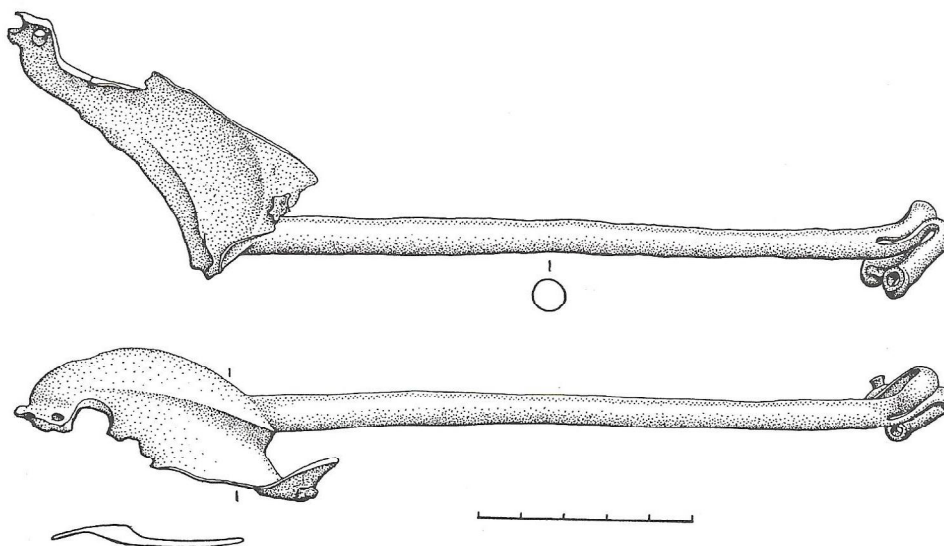
#### 4. KUCHYŇA (okr. Malacky)

- na veľkom murovanom hrádku s dvomi vežami (rozmery približne 45 m × 10 m), nachádzajúcom sa na zalesnenom kopci zvanom Zámek, uskutočnila v marci roku 2003 Katedra archeológie FF UK krátky záchranný výskum, pri ktorom sa našli fragmenty keramiky, jedna strieborná minca – fenig Frídriha V. (1457 – 1460) z viedenskej mincovne a poškodená manžetová ostroha.

Ostroha má pomerne dlhý bodec, mierne odsadený od ramien ( v 5-stupňovom uhle), ktorého koncová časť na osadenie kolieska je ohnutím zdeformovaná.

Rozmery: celková dĺ. 23,5 cm, bodec 17,5 cm, š. ramien 7 cm, v. manžety 2,7 cm.

Lit.: nepublikované.



#### 5. VEĽKÝ ŠARIŠ (okr. Prešov)

- pri systematickom výskume komitátneho hradu Šariš sa v roku 1977 našiel fragment ľavého ramena manžetovej ostrohy s úchytným systémom s dvomi otvormi. V jednom otvore sa zachovala železná spinka s háčikovým pripnutím.

Rozmery: v. manžety 4,4 cm (prír. číslo výskumu 109/77).

Lit.: nepublikované.



Katalógový prehľad možno doplniť ešte exemplárom zo zbierkového fondu Mestského múzea v Bratislave, predstavujúcim pomerne kratšiu ostrohu (dĺ. 15 cm, bodec 6 cm) so zachovaným šesťlúčovým kolieskom a nízkou manžetou (v. 2,7 cm – Koošová 2003, s. 187, tab. XXVIII:2).

Doterajší nálezový fond z územia Slovenska ukazuje, že ani pri jednej lokalite nie je preukázaný ich párový výskyt a väčšina z nich pochádza z objektov súvisiacich s pobytom bratříkov. Zisťovacie alebo záchranné výskumy na troch uvedených lokalitách priniesli množstvo sprievodných nálezov mincí, predovšetkým zo Zelenej hury pri Hrabušiciach (asi 52 kusov), tiež z Branča a Chmeľova. Okrem uhorských razieb sú vo väčšom počte mince bavorsko-rakúskej proveniencie, rámcovo datované približne od 40. až do 70. rokov 15. storočia (Ruttkay – Cheben – Ruttkayová 1994, 223, 239.; Tomášová 2003, 207). Práve toto obdobie je na území Slovenska vyplnené ustavičnými bojmi odohrávajúcimi sa predovšetkým na východnom a strednom Slovensku.

Po smrti Albrechta Habsburského (1439) najala vdova Alžbeta do svojich služieb, avšak hlavne na obranu záujmov svojho maloletého syna Ladislava Pohrobka, Jána Jiskru, ktorého vymenovala za hlavného kapitána a šarišského župana. Skúsený bojovník Ján Jiskra s najatými žoldnieri postupne ovládol všetky mestá a hrady patriace kráľovnej Alžbete a mal v úmysle vytvoriť územne integrálnu doménu v rámci kráľovstva. Do vojensko-politickej atmosféry zapadá i pôsobenie bratříkov, ktorých poľné tábory vznikali na Slovensku od polovice štyridsiatych rokov, hlavne za čelného predstaviteľa Petra Aksamita z Kosova (Polla – Slivka 1980). S dlhotrvajúcimi bojmi, v ktorých Ján Jiskra už stál na



1



2



3

1. Ostrohár z portrétovej remeselníckej knihy Mendelsa z Norimberku (koniec 15. storočia);  
2. Krakov, wawelská katedrála – vyobrazenie rytierov v kaplnke sv. Kríža, okolo roku 1467;  
3. Toruň, epitaf Jána Kota (+ 1454)

čele bratříkov (1460), skoncoval novozvolený panovník Matej Korvín likvidáciou (začiatkom roku 1467) posledného bratříckeho tábora pri Veľkých Kostolnoch (Špirko 1937, Urbánek 1940, Vach 1957, Gácsová 1977).

Žoldnierske vojsko pozostávalo z pešiakov, ale i jazdcov, dobre vyzbrojených a vyzbrojených (plátová ochrana). Ostrohy bolo nutné opatriť dlhým bodcom, odsadeným od ramien až v 30-stupňovom uhle (Chmelov, Branč, Hrabušice – v 20-stupňovom uhle), na lepšie pobádanie koňa. Manžety ramien lepšie priliehali k opätku obuvi a trojdielny úchytový systém dovolil ich pevnejšie pripnutie (Mořkovský 2001, 49). Doklady o uvedenom možno vidieť v dobovej ikonografii – obr. 1: 2,3 (Kajzer 1976, obr. 42, 44, 51, 52).

Istú variabilitu v tomto období vykazujú ostrohy odlišujúce sa klasickým vyhotovením ramien, t.j. pomerne nízkych, ukončených dvomi alebo tromi otvormi, resp. v spodnej časti opatrených pozdĺžnym otvorom na prevlečenie remenca, pomocou ktorého sa upevňovala časť stúpadla.. Tento typ ostrôh je známy predovšetkým z výskumov hradov, napríklad Šariš (Slivka 1980, 250, obr. 13: 1), Devín (Koóšová 2003, 121, tab. VI: 1), Sobôtka (Drenko 1970, 166, obr. 25: 3), ale i miest (Bratislava – Polla 1979, 218, tab. XXXV: 1,3), ale i z dedinského prostredia (Sarvaly v Maďarsku – Holl – Parádi 1982, 84, obr. 34:7). Vo väčšom množstve sú zastúpené v múzejných zbierkach (Nagy 1898, 62, obr. 23, 24., Demmin 1891, 622, obr. 22, 26.; Slivka 1980, obr. 13: 2).

V odbornej literatúre sú všeobecne datované do 15. storočia (podrobne Koóšová 2004, 536–540), pričom nálezy z moravských lokalít – hrad Rokštejn a kartuzy v Dolanoch pri Olomouci spresňujú ich prvý výskyt už na samom začiatku 15. storočia (Burian 1982, 26, obr. na s. 28). G. Nagy pri spracovaní stredovekých ostrôh deponovaných v Sabolčskom múzeu obidva varianty zaradil do 15. storočia a nazval ich „huňadyovské a jagelovské ostrohy“ (Nagy 1898, 62).

Typy manžetových ostrôh – ako ukazujú i nálezové okolnosti – možno v prevažnej miere zaradiť do obdobia okolo polovice 15. storočia, samozrejme v širšom časovom rozpätí. Opísané nálezy nájdené v sídliskových vrstvách datovaných mincami dávajú výpoveď o dobe ich faktického používania a je pravdepodobné, že ich prvý výskyt (t.j. doba výroby) sa časovo od toho nebude veľmi líšiť. Jednako ostrohy okrem praktického upotrebenia podliehali dobovým módnym zmenám a v tomto období „reagujú“ na uplatňovanie plnej plátovej ochrany výzbroja a výstroje ich používateľov. Bohaté ikonografické doklady, predovšetkým vyobrazenia na náhrobkoch, takúto chronológiu potvrdzujú.

## LITERATÚRA

- BURIAN, V. 1982: Jazdecké ostruhy posádek na Tepenci a Kartouzce (1340 – 1425). In: Zprávy KVM v Olomouci č. 218, s. 23–29.
- DEMMIN, A. 1891: Die Kriegswaffen in ihren geschichtlichen Entwicklungen von den ältesten Zeiten bis auf die Gegenwart. Leipzig.
- DRENKO, Z. 1980: Archeologický výskum tureckého hradu Sobôtka. Zborník SNM 64, História 10, s. 139–175.
- DROBNÝ, T. 1995: Vývoj středověkých ostruh od 11. do počátku 16. století. Diplomová práce na FF MU. Brno.
- GÁCSOVÁ, A. 1977: Boje Mateja I. proti Jánovi Jiskrovi z Brandýsa a bratříkom v rokoch 1458 – 1467. Historický časopis 25, s. 187–216.
- GOßLER, N. 1996: Untersuchungen zur Formenkunde und Chronologie mittelalterlicher Stachelsporen in Deutschland (10 – 14. Jahrhundert). In: Archäologische Informationen 19, 1–2, s. 243–246.
- HÍLCZERÓWNA, Z. 1956: Ostrógi polskie z X. – XIII. wieku. Poznań.
- HOLL, I. – PARÁDI, N. 1982: Das mittelalterliche Dorf Sarvaly. Budapest.
- KAJZER, L. 1976: Uzbrojenia i ubiór rycerskiw średniowiecznej Małopolsce w świetle źródeł ikonograficznych. Wrocław – Warszawa – Kraków – Gdańsk.
- KOÓŠOVÁ, P. 2003: Stredoveké ostruhy z územia Slovenska v 11. – 16. storočí (chronológia). Diplomová práca, FF UK. Bratislava.
- KOÓŠOVÁ, P. 2004: Ku klasifikácii vrcholnostredovekých ostrôh z územia Slovenska (12. – 15. storočie). Archaeologia historica 29, s. 523–547.
- MORŤOVSKÝ, T. 2001: Nositelé ostruh z 9. až 15. století (Antropologická analýza jazdeckých ostruh). Diplomová práca, PF MU. Brno.
- NAGY, G. 1898: A Szabolcs megyei Muzeumok középkori sarkantyúi. AÉ 18, s. 60–64.
- POLLA, B. 1979: Bratislava – západné suburbium. Výsledky archeologického výskumu. Košice – Bratislava.
- POLLA, B. – SLIVKA, M. 1980: Husiti, jiskrovci a bratříci na východnom Slovensku vo svetle archeologického bádania. Archaeologia historica 5, s. 69–103.
- RUTTKAY, A. 1976: Waffen und Reiterausrüstung des 9. bis zur ersten Hälfte des 14. Jahrhunderts in der Slowakei II. SIA 24, 2, s. 245–395.
- RUTTKAY, M. – CHEBEN, I. – RUTTKAYOVÁ, J. 1994: Výskum stredovekého opevneného sídliska v Branči-Velkej Vsi. Archaeologia historica 19, s. 229–241.
- SLIVKA, M. 1980: Stredoveké hutníctvo a kováčstvo na východnom Slovensku. 2 časť. In.: Historica Carpatica 11, s. 218–288.
- ŠPIRKO, J. 1937: Husiti, jiskrovci a bratříci v dejinách Spiša. Levoča.
- TOMÁŠOVÁ, B. 2003: Nálezy z bratříckeho tábora v Chmeľove. In: Východoslovenský pravek VI, s. 205–211.
- URBÁNEK, R. 1940: K historii doby Jiskrovy na Slovensku. In: Věstník královské české společnosti nauk. 1939/2. Praha.
- VACH, J. 1957: Jan Jiskra z Brandýsa a politický zápas Habsburků s Jagellovcí v letech 1440 – 1442. Historické štúdie 3, s. 172–227.

## DIE SOG. MANSCHETTENSPOREN AUF SLOWAKISCHEM GEBIET

MICHAL SLIVKA

Dieser Beitrag überliefert in Form eines Katalogs die älteren sowie neuesten Funde von Eisensporen mit deutlichem Armenrand (3 bis 5 cm hoch), wegen dem sie die Benennung „Manschetensporen“ gekriegt haben. Außerdem sind sie auch durch einen relativ langen Dorn charakterisiert, der am Ende mit Zahnrädchen (2 bis 4 cm Dm.) versehen ist.

Die meisten Funde stammen aus den Bruderschaftslagern in der Slowakei (Hrabušice, Chmeľov, Branč), wo sie von zahlreichen Münzen begleitet waren (ungarische, bayerische und österreichische Prägungen), datiert in die 40-er bis 70-er Jahren des 15. Jahrhunderts.

Der Typ von Maschettensporen mit deutlich abgesetztem Dorn von der Armenbasis (bis zu 30°-Winkel) hat sich durchgesetzt wegen dem Einführen von Plattenrüstung. Dies wird auch durch ihren Greifsystem (mit 2 bis 3 Löchern) an Armenenden angedeutet, das einer besseren Anfassung an den Schuhabsatz des Kriegers dienen sollte. Diese Sporen werden durch Zeitabbildungen gut illustriert, vor allem auf Kriegergrabplatten.