

## NÁLEZY LOŠTICKÝCH POHÁROV Z BRATISLAVSKÉHO HRADU

TATIANA ŠTEFANOVIČOVÁ

Na Bratislavskom hrade sa počas stredoveku a novoveku uskutočnilo niekoľko prestavieb a terénnych úprav, preto sa z pôvodných dokladov osídlenia podarilo často nájsť len fragmenty. Niektoré z nich sú však pozoruhodné, lebo svedčia o význame a postavení lokality v určitom období. Kontakty Bratislavského hradu so zahraničím dokladajú viaceré nálezy. Pre obdobie vrcholného stredoveku a počiatkov novoveku sú to okrem nálezov skla aj fragmenty tzv. loštickej keramiky, najčastejšie pohárov, ktorých výroba je doložená v Lošticiach na severnej Morave (Goš 1983). Ich charakteristike sa venovalo niekoľko českých aj moravských bádateľov (Drobná 1957, Nekuda – Reichertová 1968, Měřínský 1969), preto ju netreba tu opakovať. Nálezom z Bratislavy venoval pozornosť najmä B. Polla (Polla 1979), ktorý zaznamenal väčší počet nálezov loštickej keramiky pri výskume tzv. západného suburbia. Prehľadne zo Slovenska ich naposledy spomína J. Hoššo (Hoššo 1999). Nálezy loštických pohárov z Bratislavského hradu sú uložené v zbierkovom fonde SNM- Archeologického múzea v Bratislave (pri jednotlivých opisoch uvádzame ich čísla v rámci druhostupňovej evidencie).

Prvé nálezy z Bratislavského hradu pochádzajú už z počiatkov jeho výskumu. V južnom krídle paláca sa v miestnosti VII, v jame č. I našli už v roku 1959 úlomky nádoby.

**Opis nálezu**

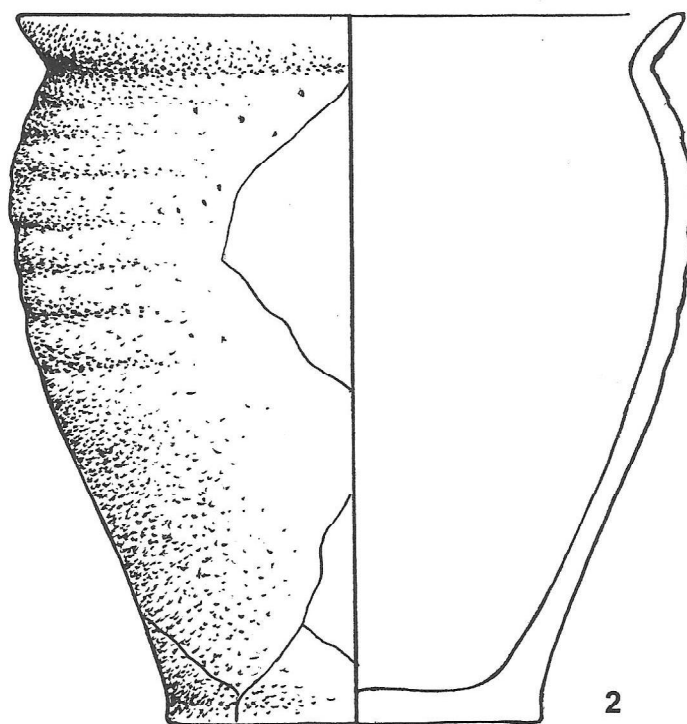
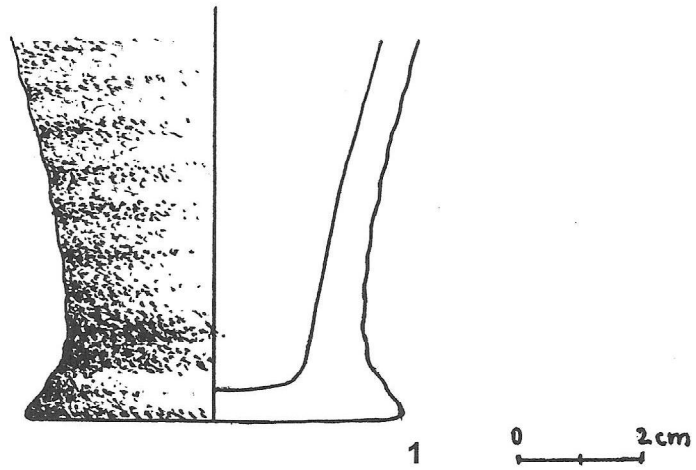
Hrniec, tenkostenný, vajcovitého tvaru s von vyhnutým okrajom, v horných tretinách s veľmi plytkým žliabkovaním. Povrch hnedý, drsný s nepatrnými náznakmi malých bubliniek. Rekonštruovaný. Rozmery: v. 12 cm, priemer dna 5,8 cm, priemer ústia 10,5 cm (AH 61819), (obr. 1: 2).

V severnom krídle sa v tom istom roku našla nôžka pohára.

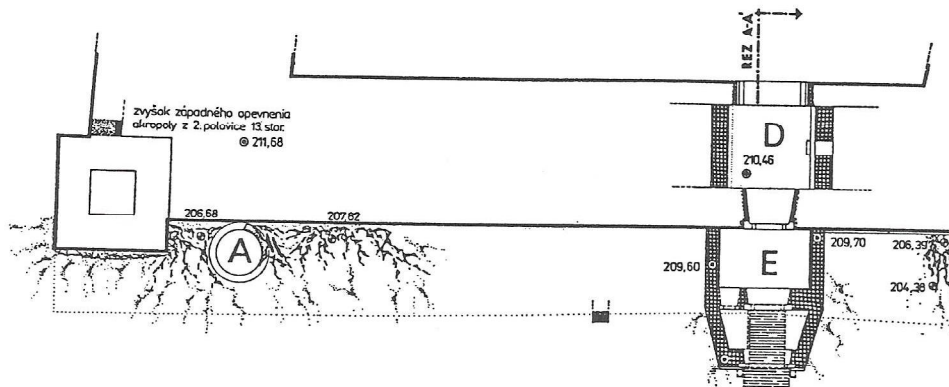
**Opis nálezu**

Nôžka hnedej farby s rozšírenou podstavou, na spodnej časti sa nachádza plytké oblé žliabkovanie. Povrch drsný s náznakom bubliniek. Rozmery: priemer dna 6 cm, zachovaná výška 6 cm (AH 61009), (obr. 1: 1).

Oba predmety boli vyrobené technológiou podobnou „klasickej“ loštickej keramike, ale nie totožnou, najmä ich povrch má vytvorené bublinky v oveľa menšej miere ako je obvyklé na loštických výrobkoch. Podobné nálezy uvádza J. Frolík z Košumberka a radí ich do skupiny, ktorú nazýva „podobnou loštickej keramike“. Považuje ju za časovo súbežnú, ale možno takú, ktorá využíva iný zdroj keramickej suroviny (Frolík 2003).



Obr. 1 1 – nůžka, severné křídlo hradného paláca, 2 – hrniec, južné křídlo hradného paláca



Obr. 2 Situácia južnej terasy pred palácom. A. Fiala – A. Semanko

Ďalšie nálezy úlomkov lošticekej keramiky sa našli na Bratislavskom hrade oveľa neskôr. V rámci spracovania podkladov pre stavebnú realizáciu Čestného nádvorja hradu uskutočnila skupina pracovníkov kancelárie SNR v rokoch 1989 – 1991 v podstate záchranný výskum. Viedli ju architekti A. Fiala a A. Semanko a vzhľadom na nedostatok pracovných síl vykonávali sami dočistovanie a dokumentáciu nálezových situácií odkrytých stavebnými strojmi. Zo západnej časti južnej terasy paláca (obr. 2) pochádzajú okrem iných nálezov aj nasledujúce úlomky lošticekej keramiky (Fiala – Semanko 1992).

#### Opis nálezov

Úlomky hornej časti pohára. Zachovali sa tri fragmenty, jeden s dvoma uškami a jeden s jedným uškom, ktoré bolo možné kresbou rekonštruovať ako pohár so siedmimi uškami. Pohár mal valcovité odsadené hrdlo, bol červenohnedej farby a povrch mal výrazne pokrytý bublinkami. Rozmery: priemer ústia 5 cm (AH 74551), (obr. 3: 1).

Úlomky hornej časti pohára. Zachovali sa dva úlomky, jeden s dvomi a jeden s tromi uškami a úlomok nôžky. Pohár bolo možné kresbou rekonštruovať ako pohár s odsadeným valcovitým hrdlom a dvanástimi uškami. Nad uškami bol plastický premačkávaný pásik, pod uškami vodorovný pás zvislých vrypov. Pohár bol hnedej farby s výrazne bublinkovým povrchom. Rozmery: priemer ústia 6,2 cm, zachovaná v. 16 cm (AH 74550), (obr. 3: 2).

Okrem uvedených publikovaných nálezov pochádzal z toho istého miesta ďalší fragment z pohára.

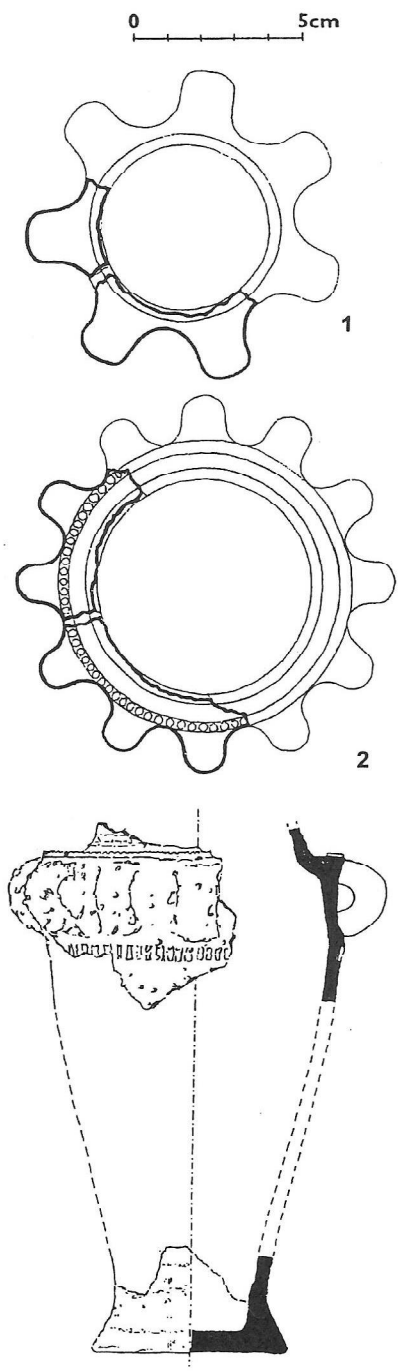
#### Opis nálezu

Fragment väčšieho pohára s masívnym uškom, hnedej farby s výrazne bublinkovým povrchom (AH 74549), (obr. 4: 1).

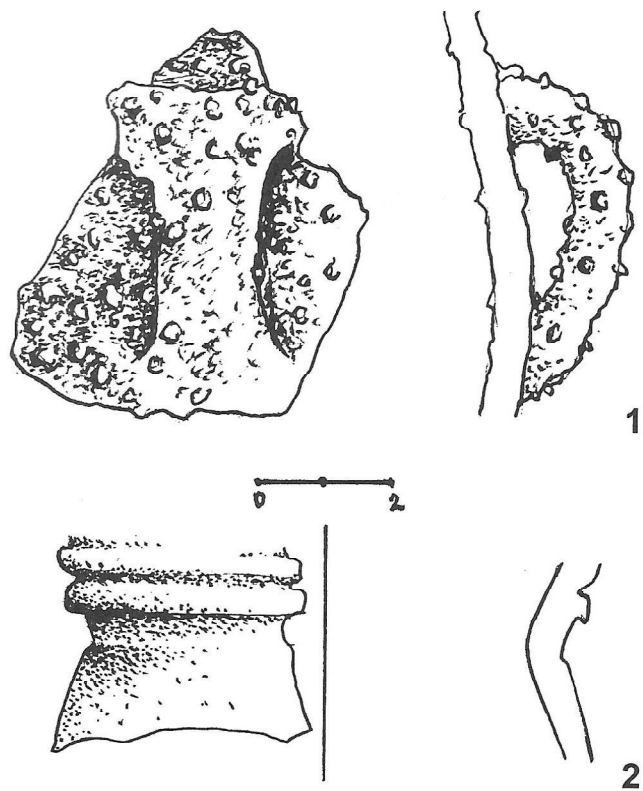
Ďalšie nálezy z uvedeného miesta pripomínajú skôr keramiku podobnú lošticekej.

#### Opis nálezov

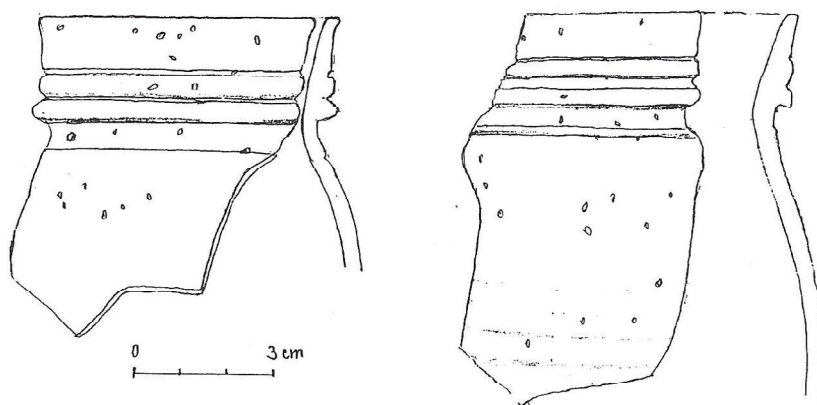
Okrajové črepy tenkostenných nádob s odsadeným okružím a pravdepodobne súdkovitým telom, hnedej farby. Povrch má náznaky bublinkovej štruktúry (AH 74548), (obr. 4: 2,5).



Obr. 3 1 – pohár so 7 uškami, 2 – pohár s 12 uškami



Obr. 4 1 – fragment loštického pohára s uškom, 2 – fragment okružia keramiky podobnej lošticej



Obr. 5 Fragменты керамики подобной лоштической

Nálezy loštické keramiky a im podobných výrobkov z Bratislavského hradu potvrdzujú súhlasné konštatovanie, že táto keramika bola importovaná do mestského, resp. hradného prostredia (Holl 1990, Hoššo 1991, Frolík 2003). Časový výskyt možno predpokladať len na typologickom základe na konci 15. a začiatku 16. storočia (Měřínský 1969). Hoci ide len o fragmentárne kusy, rozmnožujú dosiaľ známy celkový počet nálezov na území Bratislavy, hradu aj mesta.

## LITERATÚRA

- DROBNÁ, Z. 1957: Loštické poháry, k otázce jejich datování a slohového zařazení. *Český lid* 44, s. 98–107.
- FIALA, A. – SEMANKO, A. 1992: Bratislavský hrad – NKP. Čestné nádvorie. Výsledky výskumov počas obnovy objektu v r. 1989 – 1991. Nálezová správa. Bratislava.
- FROLÍK, J. 2003: Nálezy loštické keramiky ve východních Čechách. Příspěvek ke kontaktum východních Čech a severní Moravy. *Archaeologia historica* 28, s. 525–537.
- GOŠ, V. 1983: Středověké hrnčírství v Lošticích. (Pět let archeologických výskumu města). *Archaeologia historica* 8, s. 197–209.
- HOLL, I. 1990: Ausländische Keramik in Ungarn (14. – 15. Jh.). *AAHung.* 42, s. 209–267.
- HOŠŠO, J. 1999: Príspevok k poznaniu kontaktov a obchodných ciest na príklade nálezov stredovekej keramiky z územia Slovenska. In: Slovensko a európsky juhovýchod.; s. 152–177. Bratislava.
- MĚŘÍNSKÝ, Z. 1969: Přehled typu loštické keramiky, jejich vývoj a datování. *Vlastivědný věstník moravský* 21, 2–3, s. 89–102.
- NEKUDA, V. – REICHERTOVÁ, K. 1968.: Středověká keramika v Čechách a na Moravě. Brno.
- POLLA, B. 1979: Bratislava – západné suburbium. Výsledky archeologického výskumu. Košice – Bratislava.

## DIE LOŠTICER BECHER GEFUNDEN IN DER BRATISLAVAER BURG

TATIANA ŠTEFANOVIČOVÁ

Während der Erforschung der Bratislavaer Burg entdeckte man frühneuzeitliche Fragmente der sog. Lošticer Keramik, importiert aus Mähren. Die Funde waren nicht zahlreich, infolge vieler Terrainregelungen sowie Burgumbauten. Die ersten Exemplare wurden bereits am Anfang der Grabung gefunden, u.z. im südlichen (Abb. 12) und nördlichen Palasttrakt (Abb. 4: 1). Sie wurden durch eine Technologie ähnlich der „klassischen“ Lošticer Keramik erzeugt, die Analogien aus Ostböhmen nennt J. Frolík (2003). Weitere Funde stammen aus den Jahren 1989 – 1991 und werden durch die Funde der klassischen Lošticer Keramik repräsentiert (Abb. 2, 3, 4: 1; Fiala – Semanko 1992). Die Importe aus Nordmähren gefunden in der Bratislavaer Burg bestätigen die Annahme, dass diese Keramik in die Stadt- resp. Burgumgebung importiert wurde (Holl 1990, Hoššo 1991, Frolík 2003) und man kann sie ans Ende des 15. und an den Anfang des 16. Jahrhunderts einsetzen (Měřínský 1969).