

SÚBOR SKLA Z HRADU ŠINTAVA

PETRA KOŔOVÁ

V rámci grantového projektu Univerzity Komenského v Bratislave v roku 2004 s číslom UK/6/2004 sme sa podujali aspoň čiastočne zozbierať predpokladané importy talianskeho skla, ktoré boli publikované z územia Slovenska. Zároveň sa nám podarilo dostať k čiastočne publikovanej kolekcii stredovekého a novovekého skla (Füryová – Janovíčková – Ižóf 2000, 71–75) získaného počas výskumu PhDr. J. Ižófa v rokoch 1984 až 1992 na nádvorí kaštieľa v Seredi.¹

Zbierka skla je uložená vo Vlastivednom múzeu v Galante a doteraz ešte nebola podrobne spracovaná ani pre potreby múzea, a teda nálezom neboli pridelené evidenčné čísla v rámci múzejného fondu. Preto sa pokúsime aspoň čiastočne usporiadať túto kolekciu podľa čísel uvedených na krabiciach a primárnej dokumentácie vedenej počas výskumu PhDr. J. Ižófa. V úvode však chceme upozorniť na fakt, že predkladaný materiál nemožno pokladať za kompletný, keďže predmety z tohto výskumu môžu byť pomiešané. Je možné, že pri kompletnom spracovaní celej zbierky sa nájdu aj nové, tu nespomenuté fragmenty skla.

História hradu Šintava a jeho archeologický výskum

Bádatelia zaoberajúci sa históriou Šintavského hradu kladú jeho počiatky do obdobia pred príchodom staromaďarského etnika do Karpatskej kotliny, odvolávajú sa na zmienku o jeho dobytí vojskom vojvodu Arpáda (pred rokom 947) v Anonymovej kronike z prelomu 12. a 13. storočia (Sedlák 1967–1968, 451; Sedlák 2001, 24; Janšák 1976, 149). Strategická poloha, blízkosť brodu cez Váh, pri ktorom neskôr vznikla mýtna stanica, križovatka dôležitých obchodných ciest v rámci tohto regiónu a vytvorenie strážneho bodu už v období formovania sa uhorského štátu, to všetko podnietilo vznik Šintavského hradného komitátu. Prvá zmienka o „comes Zemere“ pochádza z roku 1177. Fungovanie tohto komitátu však končí už v polovici 13. storočia a po tomto období sa stretávame len s kastelánom hradu Šintava. Hrad však svoj význam ne stráca a od 14. storočia je súčasťou kráľovských majetkov. Dôkazom o osobnej prítomnosti uhorských kráľov na tomto hrade sú viaceré tu datované listiny (Sedlák 2001, 25–26). Žigmund Luxemburský dával Šintavu často do zálohu, no sám ju aj navštívil v roku 1430 (Sedlák 2001, 28). Od roku 1425 sa majiteľmi hradu stala rodina Rozhanovských, ktorí na Šintave hostili aj kráľa Vladislava II. Jagelovského. Po nich bola Šintava istý čas majetkom Ondreja Báthoryho, ktorý tu uskutočnil niekoľko stavebných úprav. Nasledovné spory o hrad vyvrcholili v roku 1596, kedy bol obsadený Thurzovcami (Ižóf 1989, 154). Za ich panstva sa konala aj veľká prestavba (1622 a 1639) a vybudovalo sa protiturecké opevnenie s pôdorysom v tvare hviezdy podľa najnovších talianskych obranných poznatkov v oblasti staviteľstva, tak ako ho zachytáva plán hradu z roku 1650. Túto prestavbu možno spájať so Stanislavom Thurzom (Ižóf 1988, 44; Ižóf 1989, 154–155). Od roku 1639 sa stali vlastníčkmi Šintavy Eszterházyovci, ktorí ju presta-

vali na kaštieľ. Okolo roku 1740 nechal Jozef Eszterházy zasypať priekopy, zbúrať stredoveké základy a vytvoriť na najstaršej časti hradu lesopark ako súčasť kaštieľa (Ižóf 1989, 155; Mlatec 2004, 9).

Na tomto mieste by bolo dobré spomenúť tri vzácne historické pramene viažuce sa k hradu Šintava – podrobný popis hradu v listine vydanej v roku 1423 (Ižóf 1989, 154; Sedlák 2001, 26–27), inventár hradu z roku 1522 (Sedlák 2001, 31) a zobrazenie pôdorysu hradu z roku 1650 uložené v Generallandesarchiv v Karlsruhe (Ižóf 1989, 155; Mlatec 2004, 2 – uvádza Kriegsarchiv v Karlsruhe). Pre nami spracovávaný materiál je celkom zaujímavá zmienka z hradného inventára (1522), v ktorom sa spomínajú „štyri miestnosti vybavené štyrmi kompletnými pecami a devätnástimi sklenenými oknami, dookola boli po miestnostiach rozostavané stoly...“ (Sedlák 2001, 31). V predkladanom súbore sa nachádzalo veľa okenných terčiekov, približne rovnakej veľkosti.

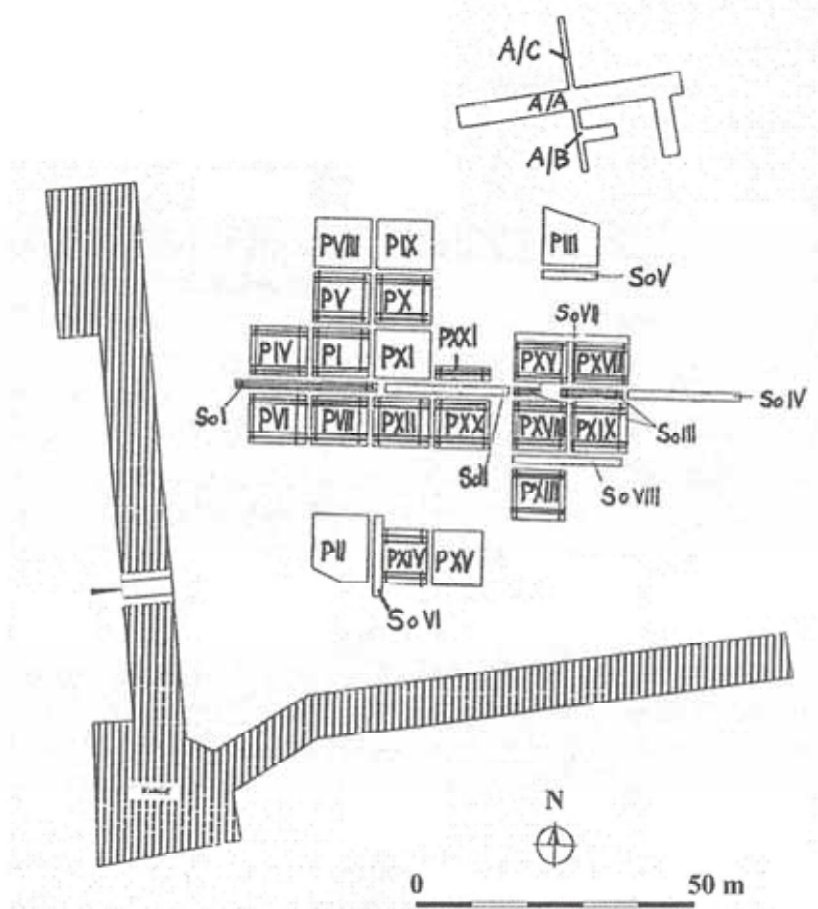
Pred začatím archeologického výskumu na nádvorí kaštieľa v Seredi, sa niektorí bádatelia domnievali, že vodný hrad Šintava a klasicistický kaštieľ nemožno stotožňovať, napriek tomu že ich lokalizovali blízko seba (Pisoň 1977, 281). Š. Janšák spomína však pramene z 19. storočia, v ktorých sú zmienky o hlavnej veži stredovekého hradu v parku kaštieľa (Janšák 1976, 150). Stotožnenie týchto dvoch objektov nachádzame aj v dielach Mateja Bela a Ľudovíta Mednyanského. Príčinou týchto nezrovnalostí je riečisko Váhu, ktoré sa v priebehu storočí menilo (Ižóf 1989, 153). Výskum už v prvých rokoch ukázal, že zástavbu tohto hradu možno rozdeliť na niekoľko výrazných stavebných fáz – stredoveký hrad (vnútorný hrad) uprostred renesančnej pevnosti (vonkajší hrad) zachytenej na nádvorí klasicistického kaštieľa (Ižóf 1988, 44). Tento stav potvrdzuje aj zápis s popisom hradu z roku 1423, vykonaný bratislavskou kapitulou pri deľbe majetku (Sedlák 1967–1968, 452; Ižóf 1989, 154; Sedlák 2001, 26–27; Mlatec 2004, 5). Počiatky stredovekého hradu podľa výsledkov výskumu dáva J. Ižóf do prvej polovice 11. storočia, kedy s istotou možno hovoriť o jeho existencii (Ižóf 1989, 153).

Stručný prehľad archeologického výskumu Šintavského hradu zameraný viac-menej len na odkrytú architektúru, s minimálnymi zmienkami o získanom materiáli publikoval sám autor výskumu v niekoľkých kratších štúdiách (Ižóf 1988, 39–51; Ižóf 1989, 153–162). Jeden z jeho nástupcov vytvoril na základe nálezových správ stručné zhrnutie priebehu a výsledkov tohto výskumu pre potreby múzea (Mlatec 2004). Z nálezov, ako bolo vyššie spomínané, bola už čiastočne publikovaná kolekcia skla vo forme krátkej štúdie zameranej na najzaujímavejšie fragmenty sklenených nádob od konca 14. až do začiatku 18. storočia (Füryová – Janovčková – Ižóf 2000, 71–75). Kompletnejší pohľad na nálezy skla z tohto výskumu sa pokúsime podať v tejto štúdii.

Nálezy skla na hrade Šintava

Nálezy stredovekého a novovekého skla, ktoré sme mali možnosť spracovať a zhodnotiť, síce nemožno považovať za uzavretý celok z jednej lokality, no napriek tomu sa pokúsime aspoň o čiastočné zhodnotenie tohto materiálu.

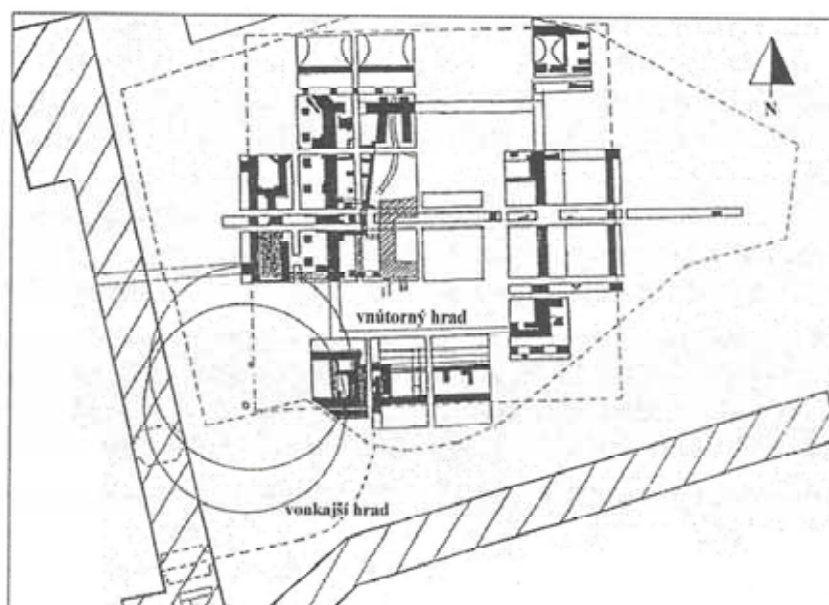
So sklenenými fragmentmi sa na preskúmanej časti lokality stretávame takmer na každej otvorenej ploche (obr. 1). Sklo z uvedeného súboru sa nenachádzalo na plochách II, III, VIII, IX, XI a XV a v sondách A/A, A/B, A/C, II, IV, V, VI, VII a VII. No zároveň je potrebné upozorniť, že uvedené výsledky nemusia byť úplne presné, keďže v tomto súbore je takmer 30 % položiek bez opisu nálezových okolností. Najvyššiu koncentráciu týchto nálezov máme na plochách P XVII, P XXI, P I a P V. Na prvej uvedenej ploche sa našlo



Obr. 1 Hrad Šintava. Rozmiestnenie jednotlivých plôch a sond na lokalite (podľa Mlatec 2004, obr. 1 – upravené)

viac ako 20 % sklenených fragmentov tohto súboru, na ostatných sa koncentrácia skla pohybovala okolo 10 % (P I a P V dosahovali túto hodnotu spolu, keďže niektoré z nálezov mali uvedené v nálezových okolnostiach obe plochy, a teda nebolo možné vyhodnotiť každú plochu samostatne). V pláne lokality (obr. 2) je možné vidieť, že takmer všetky plochy s najvyššou koncentráciou nálezov skla boli umiestnené v oblasti vnútorného a vonkajšieho obvodového muriva vnútorného hradu, jedine P XXI zasahovala do priestoru hlavnej veže.

Najväčšiu časť – takmer polovicu tohto súboru tvoria sklenené fragmenty, ktoré nie je možné presne zaradiť do niektorej skupiny výrobkov zo skla (poháre, fľaše, okenné terče). Jedná sa predovšetkým o fragmenty z tiel nádob, ktoré sa nedali jednoznačne priradiť k niektorému druhu skla. Početnosť fragmentov fliaš a pohárov je pomerne vyrovnaná, no aj v tomto prípade by uvádzanie presných percent bolo zavádzajúce, keďže niektoré nádoby sú kvôli rôznej lokalizácii v rámci múzejného fondu uvádzané pod dvomi číslami, prípadne ako jedna položka sú uvádzané viaceré fragmenty rovnakého charakteru (rovnaký



Obr. 2 Hrad Šintava. Odkrytá architektúra podľa stavu v októbri 1994. (Vypracoval Ing. K. Chovanec – interný materiál Vlastivedného múzea v Galante k výskumu Nádvorja kaštieľa v Seredi, výkres č. 3)

druh skla, rovnaké vlastnosti – farba, priehľadnosť, korózia). Pomerne veľkú skupinu tvoria aj fragmenty okenných terčiekov. Len minimálne zastúpenie majú misy (prípadne taniere), pokrývky na poháre alebo fľaše či fragmenty z destilačných nádob. Bádatelia zaoberajúci sa týmto súborom skla v závere svojej štúdie skonštatovali, že tento materiál je svojou skladbou príznačný pre prostredie hradov z 15. – 16. storočia na Slovensku (Füryová – Janovičková – Ižóf 2000, 73).

Sklenné produkty sa na našom území objavujú už od praveku, no obnovenie sklárskej výroby s produkciou fúkaného skla nastalo až v stredoveku – v 12. až 13. storočí, hoci boli objavené sklárske pece už z 9./10. storočia (Hoššo 2003, 91). K otázke možných vplyvov na „renesanciu“ a rozvoj sklárstva na našom území (Gasper 1969, 139–140; Hoššo 2003, 91–92) sa v tomto štádiu štúdia materiálu nebudeme vyjadrovať. V každom prípade poloha nášho územia a kultúrno-ekonomické kontakty umožňujú predpokladať vplyvy zo všetkých troch stredovekých sklárskych centier – z Talianska, Nemecka i Čiech. V rámci tohto súboru skla však provenienciu nálezov uvádzať nebudeme, keďže podľa nášho názoru nie je možné len na základe pozorovania vonkajších vlastností skla a formy produktu určiť jeho pôvod. Je potrebné si uvedomiť absenciu chemických analýz stredovekého skla z nášho územia, ktorá by aspoň čiastočne potvrdila napríklad teórie o „importovanom benátskom skle“. Nami robené chemické analýzy skla zamerané na porovnanie sfarbenia skla a na tvar produktu ukazujú, že čírosť skla, bezfarebnosť a jemnosť nie sú celkom spoľahlivými ukazovateľmi pôvodu skla (Koóšová 2005). Zdá sa, že k podobným záverom vedú aj výsledky chemických analýz skla z výskumu Starej radnice v Bratislave (Plachá – Nechvátal 1980, 454–456). V rámci vplyvov z Talianska je nutné zdôrazniť minimálnu dostupnosť talianskej literatúry, z čoho vyplýva aj opomínanie iných sklárskych centier na spomínanom

území – Toskánsko či Ligúria, z ktorých majstri mali podstatne väčšie možnosti na cestovanie po Európe ako sklári z Benátok (Zecchin 1987; Zecchin 1989; Secci 2005, 61–85). S putovnými sklármi súvisí aj možné vyrábanie „talianskeho skla“ na našom území, ktoré mohlo mať vlastnosti – priehľadnosť a farbu, ovplyvnené použitím domácich surovín, a teda sa môže na prvý pohľad zdať menej kvalitné. Rovnako zavádzajúce môže byť aj sklo vyrobené uhorským sklárom vyučeným v „talianskej sklárskej technológii“, ktorý mohol potom vyrábať sklo inej kvality ako domáce. Takýto prípad zaznamenávajú benátske prameňe z roku 1483, kedy na ostrove Murano pracoval „maliar Valentino Ungaro“. Jeho priezvisko pravdepodobne označuje krajinu jeho pôvodu, teda Uhorsko. Zaoberal sa výzdobou skla, následným predajom sklenených výrobkov, ktoré nakupoval v sklárskych hutách a predával ich pre vlastný zisk (Zecchin 1987, 59). Podobný záznam pochádza aj z roku 1487, kedy sa Marco della Pigna snaží vysvetliť, prečo prijal napriek zákazu prijímania cudzincov do svojej huty sklára menom „Nicolaus Ungarus“. Spomínaný Nicolaus pracoval najprv v dielni Marcovho brata Jakuba v Uhorsku a potom sa išiel priučiť výrobe skla k Marcovi, kde pracoval toho času, t.j. v roku 1487, už šesť rokov (Zecchin 1987, 62).



Obr. 3 Destilačná súprava zo 16. storočia zobrazená v prvej edícii Biringuccio: *Pirotechnia* – vydané v roku 1540 v Benátkach (podľa Zecchin 1989, 179)

Z vyššie uvedených dôvodov v rámci katalógovej časti tejto štúdie neuvádzame pôvod jednotlivých fragmentov skla, iba popisujeme súčasný stav uvedeného materiálu. Kvôli zjednodušeniu práce s textom katalógu a vzhľadom na jeho obsiahlosť sme sa rozhodli zaviesť do katalógovej časti skratky. Ako sme už povedali, tento materiál ešte nie je vedený v centrálnej evidencii Vlastivedného múzea v Galante, preto sme sa ho snažili označiť najzrozumiteľnejším spôsobom, aby bolo možné, čo najjednoduchšie ho spätne vyhľadať. Každý katalógový záznam v tejto štúdii je zaznačený nasledovným spôsobom:

Kategória, poradové číslo (krabica/ číslo priradené počas výskumu), (plocha, sonda, hĺbka, dátum): popis predmetu; charakter skla; rozmery.

Pri všetkých nálezoch nebolo možné získať všetky potrebné informácie, v tých prípadoch je niektorá z položiek vynechaná. Na druhej strane v niektorých krabiciach boli umiestnené predmety v menších vreckách, prípadne krabičkách, na ktorých bolo uvedené jedno číslo a zároveň bol očíslovaný aj samotný predmet iným číslom. V tom prípade je v katalógu predmet uvedený

s obidvomi číslami oddelenými pomlčkou, pričom číslo na predmete je posledné. Pri označení plôch je dôležité prvé číslo – rímske číslice, za lomítkom je uvedený zvyčajne rok, kedy bola plocha otvorená. Charakter skla – farba, korózia a priehľadnosť je odstupňovaná podľa intenzity, t.j. „0“ pre bezfarebné, neskorodované či priehľadné sklo a so zvyšujúcim sa číslom rastie intenzita týchto vlastností. V nasledujúcej tabuľke uvádzame zoznam použitých skratiek v katalógu rozdelených podľa vyššie uvedenej štruktúry katalógového záznamu.

Kategória

F Fľaša, kutrolf

M Tanier, misa

T Okenný terč

Prvostupňová dokumentácia

K Krabica

P Plocha

BP Bez popisu nálezových okolností

Charakter skla

F0 Bezfarebné sklo

F1 Zelenkavé / modrasté / šedé sklo

F2 Modro-zelené sklo

F3 Modré sklo

F4 Fialové sklo

F5 Zelené sklo

K0 Bez korózie

Rozmery

D Dĺžka

DS Dĺžka špirály/závit

HL Hrúbka lišty, prstenca

HS Hrúbka skla

P Priemer

PC Priemer prstenca

PD Priemer dna

PDK Priemer dna kalicha

PG Priemer úchytky, gombíka

PH Priemer hrdla

PHv Priemer hrdla – vnútorný

PHH Priemer hrdla (vnútorný/vonkajší)

PK Priemer krčku (vonkajší/vnútorný)

PM Priemer okraja taniera / misky

PN Priemer nálepu

PNC Priemer najširšej časti predmetu

PO(č) Priemer orecha (číslo)

PP Priemer podnože pohára

PR Priemer rúčky

PRH Priemer rozšírenej časti hrdla

PS Priemer špirály / závit

PT Priemer okenného terča

P Pohár

O Iné typy skla

BC Bez čísla

So Sonda

K1 Korózia vo forme dúhových flakov

K2 Striebristá korózia

K3 Biela korózia s hnedými flakmi

K4 Hľbková hnedá korózia

T0 Priehľadné sklo

T1 Polopriehľadné sklo

T2 Matné nepriehľadné sklo

PU Priemer ústia

PUU Priemer ústia (vnútorný/vonkajší)

PZ Priemer nôžky pohára

RD Rozmery dna

RP Rozmery v oblasti pliec nádoby

S Šírka

V Výška

VG Výška úchytky, gombíka

VH Výška hrdla

VK Výška kalicha

VKH Výška krčku

VN Výška nôžky pohára

VO Výška omfalu

VPV Vonkajší / vnútorný priemer

VR(č) Výška orecha (číslo)

VS Výška špirály / závit

ZD Zachovaná dĺžka

ZS Zachovaná šírka

ZV Zachovaná výška

ZVK Zachovaná výška kalicha

ZVN Zachovaná výška nôžky pohára

FLAŠE

Táto skupina nálezov patrí v rámci súboru z hradu Šintava k najpočetnejším. Možno ju rozdeliť na menšie podskupiny, a to na fľaše baňaté a bikónické, ploché, hranaté, s viac ako

štvoruholníkovým prierezom, s prierezom v tvare lupienkového kvetu a kutrolfy. Pomerne veľkú skupinu tvoria aj časti fliaš – hlavne hrdlá, pri ktorých profil celej nádoby nie je možné rekonštruovať a teda ich nemožno ani priradiť k niektorej z predošlých spomenutých skupín.

Fľaše ako také patria k výrobkom, ktoré svoj tvar v priebehu stredoveku zmenili len veľmi málo, preto ich nemožno presne datovať. V súbore skla zo Šintavy sa nachádza niekoľko fliaš s baňatým telom zdobených plastickou výzdobou.

F1 (K70/36/87) (BP): fragmenty z dna a tela baňatej fľaše, dno kruhového pôdorysu s pomerne vysokým omfalom (zo spodnej časti viditeľné stopy po zrezaní skla), jeden fragment z rovného okraja fľaše, povrch zdobený plastickým rebrovaním; F0-K1/2-T0; VO: 2,12 cm, PD: 4,91 cm, HS: 0,12–0,17 cm.

F2 (K124/45/86) (BP): dno a časť tela baňatej fľaše, dno s vysokým omfalom, zo spodnej strany stopy po zrezaní, na povrchu jemná rebrovaná výzdoba; F1-K3-T0; VO: 1,55 cm, PD: 5,2 cm, HS: 0,1–0,12 cm.

F3 (K88/BC-47) (BP): ?hruškovité telo nádoby vyúsťuje do nízkeho lievikovitého ústia, telo zdobené plastickými rebrami; F0-K0-T0; PU: 2,9 cm, HS: 0,1–0,21 cm.

Najstaršie typy bikónických fliaš sú známe z oblasti južného Nemecka a severného Švajčiarska datované do obdobia 12. až 13. storočia. V 14. storočí sa rozšírili aj na našom území, aj keď prvé exempláre pochádzali skôr z dovozu, z Talianska (Hoššo 2003, 101). Do tohto obdobia datuje autor výskumu aj niektorý z nasledujúcich fragmentov, no jeho spätné presné určenie na základe obrázku a popisu v citovanej štúdii nie je možné (Füryová – Janovíčková – Ižóf 2000, 71 a 73, obr. 1:1). Používanie tohto typu fliaš na našom území pokračovalo aj v 15. storočí (Hoššo 2003, 101).

F4 (K70/207) (P XXI – A/90, 115–125 cm): prstenec z bikónickej fľaše; F4-K4-T0; V: 0,47 cm, HS: 0,1 cm.

F5 (K16/73) (P XVII/87, severne od Soli/84, 0–135 cm, 6.8.1987): fragment z tela nádoby s prstencom; F1-K1-T0; PC: približne 9 cm, HS: 0,05–0,3 cm.

F6 (K16/73) (P XVII/87, severne od Soli/84, 0–135 cm, 6.8.1987): fragment z tela nádoby s prstencom; skorodované sklo – K4; PC vonkajší: 2,32 cm, PC vnútorný: 1,3 cm.

Zaujímavými nálezmi sú fragmenty ploských fliaš, zvyčajne na povrchu zdobených šikmým plastickým rebrovaním. Medzi tieto fľaše sme zaradili aj fragmenty oválneho dna, ktoré by mohli patriť k uvádzanému typu nálezov. V spomínanej štúdii zachytávajúcej časť tejto kolekcie sa stretávame s fľašou – F8 (Füryová – Janovíčková – Ižóf 2000, 72 a 73, obr.1:5), ktorú autori článku datujú do 16. storočia, podľa analógie z Budína. Veľmi podobná je aj fľaša F9, ktorá na rozdiel od predošlej má na pleciach malé uško.

F7 (K5/146) (P XX/89, So 2,D-F/4; 160–215 cm, 3.7.1989): fragment oválneho dna plochej fľaše o omfalom, okraj dna zdobený obežnou lištou; celý povrch pokrýva K2; HS: 0,3–0,8 cm.

F8 (K7/64) (BP): fragmenty hrdla a časti tela ploskej fľaše, na brušku je zdobená plastickými vertikálnymi rebrami smerujúcimi mierne šikmo, ústie je ulomené; F1-K2-T0; ZV: 10,1 cm, PH: 1,7 cm, ZS: 10,6 cm, HS: 0,02–0,22 cm (Tab.II:1) (publikované Füryová – Janovíčková – Ižóf 2000, 72 a 73, obr.1:5).






F9 (K70/130/84) (BP): fragment vrhnej časti fľaše s ústím, zachovaná časť tela širokej a ploskej fľaše s esovitým uškom na pleciach, telo nádoby je až po hrdlo zdobené plastickým rebrovaním, hrdlo a ústie sú bez výzdoby, fľaša sa v oblasti hrdla zužuje a potom sa znovu lievikovito rozširuje až vytvorí pomerne široké ústie; F1-K3-T0; ZV: 7,24 cm, PU: 3,5 cm, PHH: 1,9/1,5 cm, HS: 0,06–0,3 cm.

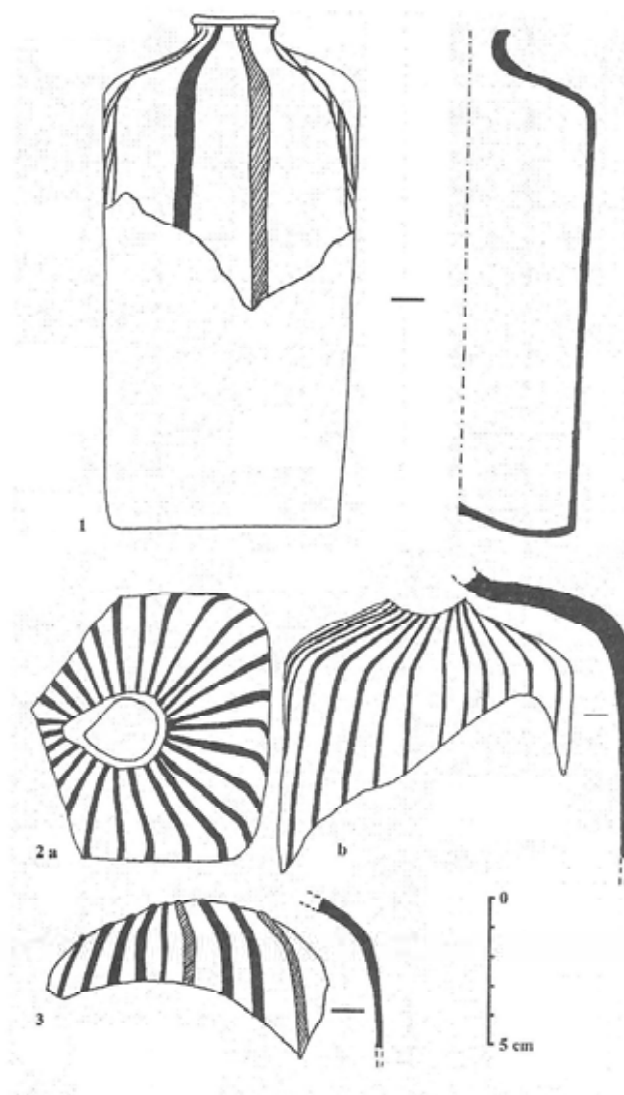
F10 (K96/120) (P V/85-P I/84 (odpadová jama), 170–270 cm, 30.5.-1.6.1988): fragment dna oválneho tvaru z ploskej fľaše; F1-K3-T1; HS: 0,16–0,24 cm.

F11 (K124/64) (P XIX/87, 110–175 cm): fragmenty z tela a oválne dno ploskej fľaše, dno s nižším omfalom, zo spodnej strany dna zreteľné stopy po zrezaní skla a na okraji ovinuté obežnou lištou, telo nádoby zdobené plastickým ryhovaním; F1-K2/3-T0; HS: 0,05–0,1 cm.

Najpočetnejšiu skupinu medzi fragmentmi fliaš z tohto súboru tvoria časti hranatých fliaš väčšinou väčších rozmerov. Charakteristická je pre ne zatavená výzdoba vytvorená z pásov bieleho alebo červeného skla nachádzajúca sa na viacerých fragmentoch, hrubšie sklo, nízke hrdlo a dno dvíhajúce sa do nižšieho či vyššieho omfalu. Vďaka množstvu týchto

Legenda k tabuľkám

-  1A – biela farba (Tab. I; Tab. III: 8; Tab. IV: 4,5; Tab. VI: 5,6,7)
-  1B – červená farba (Tab. I; Tab. V: 5,7)
-  1C – žltá farba (Tab. II: 2; Tab. V: 7)
-  2A – hnedé sklené vlákno zatavené do skla (Tab. VI: 3)
-  2B – modré sklené vlákno (Tab. VI: 3)



Tab. I Hrad Šintava. Nálezy skla: 1 – F18; 2 – F22; 3 – F42

úlomkov bolo možné rekonštruovať aj celý profil jednej z týchto fliaš – F18 (Tab. I: 1). Rozmery dna a v oblasti pliec sa pri väčších nádobách pohybujú zvyčajne v rozmedzí 8 – 9 cm, rozmery dna hranatých malých fľaštičiek (F47, F48) majú dĺžku jednej strany približne 4 cm. Tento typ možno zaradiť medzi novoveké sklárske výrobky (Hoššo 2003, 102; Füryová – Janovíčková – Ižóf 2000, 72).

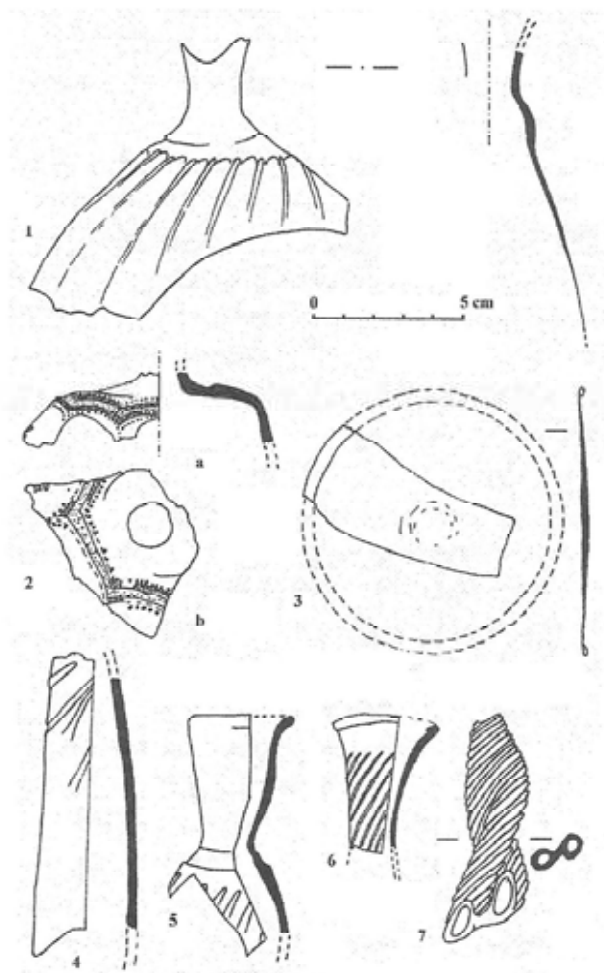
F12 (K5/144) (P XXI/89, So CD-7-8 (výplň zahĺbenej jamy), 115–135 cm, 20.6.1989): fragment dna hranatej nádoby; F2-K0-T0; HS: 0,35–0,72 cm.

F13 (K5/150) (P XXI/89, So 1, 190 cm, 12.7.1989): fragment z tela ?hranatej fľaše; F1-K3-T0; HS: 0,15 cm.

F14 (K5/150) (P XXI/89, So 1, 190 cm, 12.7.1989): fragment z ?hranatej fľaše; F1-K3-T0; HS: 0,5–0,65 cm.

F15 (K5/213) (P VII/85, 140–156 cm, 2.9.1991): časti dna hranatej fľaše; hrubé F2-K3-T0; RD: 10x10 cm, ZV: 0,9 cm, HS: 1,31 cm.

F16 (K5/213) (P VII/85, 140–156 cm, 2.9.1991): fragment z dna hranatej fľaše; hrubé F2-K3-T0; HS: 0,41 cm.



Tab. II Hrad Šintava. Nálezy skla: 1 – F8; 2 – F52; 3 - T52; 4 – F63; 5 – F73; 6 – F64; 7 – F61

- F17** (K5/213) (P VII/85, 140–156 cm, 2.9.1991): hrdlo s ústím z hranatej fľaše s plastickými lištami na hrdle i dnu, viditeľné odsadenie hrdla od tela fľaše; hrubé F2-K3-T0; ZV: 4,67 cm, VH: 3,32 cm, PUU: 4,25/2,2 cm, HS: 0,3–0,45 cm.
- F18** (K7/764) (BP): hranatá fľaša, nízke a úzke hrdlo, rovné steny, dno má v strede omfalos (z jeho vonkajšej strany je možné pozorovať stopy po zrezaní skla), možná rekonštrukcia profilu fľaše, výzdoba tvorená zo striedajúcich sa vertikálnych pásov biely – červený – prepletené biele a červené nitky; F1-K3-T0, farebné vlákna výzdoby čiastočne zatavené do skla; ZV: 16,8cm, PU: 2,9 cm, RD: 7,8x7,4 cm, HS: 0,2–0,38 cm (Tab.I: 1).
- F19** (K16/74/86) (P XVII/87, 50-120 cm, 6.8.1987): dno hranatej fľaše, vyšší omfalos, zo spodnej časti stopy po zrezaní skla; F1-K2-T0; ZV: 1,7 cm, RD: 8,6 x 8,0 cm, HS: 0,1 – 0,2 cm.
- F20** (K16/BC) (P XIX/87, 135–175 cm): fragment z rohu tela hranatej fľaše, výzdoba tvorená hrubým červeným pásom a pásom pozostávajúcím z 3 tenkých červených pásov; F1-K3-T0; ZV: 7,0 cm, HS: 0,1–0,19 cm.
- F21** (K21/42/6) (BP): fragment hranatej nádoby, dno sa v strednej časti zvyšuje do omfalu; pomerne hrubé F2-K2/3-T0; ZV: 3,4 cm, RD: 8,9 x 9,3 cm, HS: 0,3 cm.
- F22** (K21/48/86) (BP): časť hrdla a vrchná časť stien hranatej fľaše, steny zdobené natavenou výzdobou zo zvislých bielych pásov; hrubé F1-K2-T0; ZV: 9,0 cm, RP: 8,0 x 8,5 cm, HS: 0,3–0,6 cm. (Tab. I: 2).
- F23** (K21/54/4) (BP): fragment hrdla ?hranatej fľaše, zachovala sa časť pliec, na ktoré dosadá hrdlo nádoby, hrdlo smerom nahor lievikovite rozšírené; hrubé F1-K3-T0; ZV: 6,4 cm, VH: 3,45 cm, RP: 7,0 cm, PU: 4,82 cm, HS: 0,3 cm.
- F24** (K21/129) (P V/84, 20.7.1988): fragment hranatej fľaše, dno nádoby sa v strede zvyšuje do omfalu, na jeho spodnej strane viditeľné stopy po zrezaní skla; F1-K2-T0; ZV: 5,2 cm, RD: 9,4 x 9,6 cm, HS: 0,2 cm.
- F25** (K62/42) (BP): časť podhrdla hranatej fľaše, zachovala sa vrchná časť tela hranatej fľaše s nábehom na hrdlo, ktoré je plasticky oddelené od tela; F1-K3-T1; ZV: 2,9 cm, RP: 8,2 x 8,6 cm, HS: 0,1–0,3 cm.
- F26** (K62/BC) (BP): roh z tela hranatej fľaše; F2-K2-T1; HS: 0,2 cm.
- F27** (K62/BC) (BP): časť podhrdla hranatej fľaše so zachovanou časťou pliec fľaše s fragmentmi spodnej časti hrdla, plastické odsadenie hrdla od tela fľaše; F1-K4-T0; ZV: 3,4 cm, RP: 7,3 x 7,2 cm, HS: 0,12–0,15 cm.
- F28** (K62/BC) (BP): časť vrchnej časti hranatej fľaše, zachovaná časť pliec s odsadením hrdla (plasticky zvýraznené ryhou); hrubé F1-K3/4-T0; ZV: 3,5 cm, RP: 8,4 x min.5,5 cm, HS: 0,21–0,5 cm.
- F29**(K70/207) (P XXI – A/90, 140–0160 cm, 27.7.1990): fragmenty z tela ?hranatej fľaše; hrubé F2-K3-T1; HS: 0,1–0,6 cm.
- F30** (K70/208) (P XXI – A/90, 180–190 cm, 3.8.1990): fragmenty z tela hranatej fľaše; hrubé F2-K3-T1; HS: 0,2–0,4 cm.
- F31** (K70/BC) (P XXI, So B/90, 30–45 cm, 22.8.1990): dno z hranatej fľaše, v strede sa zvyšuje do omfalu, zo spodnej časti viditeľné stopy po zrezaní skla; F5-K2-T0; ZV: 2,23 cm, RD: 12,7 x 12,18 cm, HS: 0,55–0,63 cm.
- F32** (K70/126) (P I/84 – P V/85 (odpadová jama), 197–317 cm, 10.6.1988): fragment z dna ? hranatej fľaše; F1-K3-T1; HS: 0,24–0,5 cm.
- F33** (K70/130/84) (BP): dno hranatej fľaše so zachovanou časťou omfalu; hrubé F1-K4-T1; HS: 0,32-0,52 cm.
- F34** (K64/BC) (BP): fragmenty patriace k F35.
- F35** (K88/129/84) (BP): fragmenty hranatej fľaše, na dne pomerne vysoký omfalos, pričom na jeho spodnej strane stopy po zrezaní skla, telo aj dno zdobené vertikálnymi pásmi zatavenými do priehľadného skla – striedanie troch druhov pásov (plný biely pás – pás zo spletených tenkých bielych pásov – na bokoch tenký červený pás), na pleciah nádoby výzdoba končí, telo sa zužuje do nízkeho hrdla, zachovaný celý profil nádoby, hrubé F2-K3-T0; V: okolo 20 cm, RD: 7,35 x 7,85 cm, PU: 2,05 cm, HS: 0,22 cm.
- F36** (K88/BC-54/6) (BP): fragment z tela hranatej fľaše, výzdoba z hrubých bielych pásov; hrubé F0-K0-T0; HS: 0,1 cm.
- F37** (K96/115) (P XVI/87 (odpadová jama), 195–275 cm, 13.4.1988): fragmenty z tela a pravdepodobne aj z dna hranatej fľaše, výzdoba zo zvislých bielych pásov zatavených do skleneného korpusu; hrubé F2-K3-T1; HS: 0,18–0,30 cm.
- F38** (K96/120) (P V/85-P I/84 (odpadová jama), 170–270 cm, 30.5.-1.6.1988): fragmenty z tela ?hranatej fľaše; hrubé F0-K3-T1; HS: 0,24–0,66 cm.

- F39 (K96/125) (P V/85-PI/85 (odpadová jama), 270–307 cm, 3.6.1988): fragmenty z tela a ústia hranatej fľaše; F1-K4-T1; PU: 2,4 cm, PHH: 1,7/1,16 cm, HS: 0,06–0,4 cm.
- F40 (K124/48/86) (BP): fragmenty z hranatej fľaše; výzdoba vo forme farebných sklenených pásov zatavených do základnej skloviny – jednoduché biele pásiky; hrubé M1-K3-T1; HS: 0,2–0,63 cm.
- F41 (K124/48/86) (BP): fragmenty z hranatej fľaše; výzdoba vo forme farebných sklenených pásov zatavených do základnej skloviny – striedanie sa jednoduchých hrubších pásov s pásmi pozostávajúcimi z pletenca tenších bielych vlákien; hrubé M1-K3-T1; HS: 0,2–0,63 cm (Tab.VI: 7).
- F42 (K124/48/86) (BP): fragmenty z hranatej fľaše; výzdoba vo forme farebných sklenených pásov zatavených do základnej skloviny – biele pásiky sa striedajú s červenými na hranách fľaše; hrubé M1-K3-T1; HS: 0,2–0,63 cm (Tab. I: 3).
- F43 (K124/54/86) (BP): fragmenty z hranatej fľaše, časti podhrdlika, tela a menšie dno s omfalom, výzdoba zo zatavených bielych vlákien – biele vertikálne pásiky; na celok povrch K2/3, hrubé sklo, pôvodne asi F0-T0; HS: 0,1–0,55 cm.
- F44 (K124/64) (P XIX/87, 110–175 cm): fragmenty zo steny hranatej fľaše, výzdoba tvorená zo striedajúcich sa bielych a červených zatavených vlákien; hrubé F0-K0-T0; HS: 0,2–0,25 cm.
- F45 (K124/71) (P XIX/87, 175–210 cm, 30.6.1987): fragmenty z tiel hranatých fliaš s výzdobou zo zatavených bielych vlákien vo forme hrubších pásov; F0-K0-T0; HS: 0,1–0,3 cm.
- F46 (K124/114) (P XVI/87 (odpadová jama), 120–195 cm, 12.4.1988): fragmenty z hranatej fľaše – časti ústia, tela a dna, na dne nízky omfalos (zo spodnej strany stopy po zrezaní), výzdoba zo zatavených bielych vlákien do bezfarebného korpusu skla; F1-K2-T0; RD: 8,75 x 9,45 cm, HS: 0,25–0,4 cm.
- F47 (K70/187 (110)) (P XVIII/86, 75–145 cm, 5.8.1986): fragment z dna hranatej fľaštičky s nižším omfalom a stopami zrezania na spodnej strane; F1-K4-T0; ZV: 0,9 cm, RD: 4,26 x 4,2 cm, HS: do 0,3 cm.
- F48 (K124/36/86) (BP): dno malej hranatej hrubostennej fľaštičky s vyšším omfalom; zo spodnej strany stopy po zrezaní skla; hrubé F1-K0-T1; ZV: 1,55 cm, VO: 0,9 cm, RD: 3,8 x 3,85 cm, HS: do 0,4 cm.
- Medzi novoveké nálezy skla možno zaradiť nasledujúce dva fragmenty fliaš s viac ako štvorhranným dnom (F49, F50) menších rozmerov.
- F49 (K96/120) (P V/85-P I/84 (odpadová jama), 170–270 cm, 30.5.–1.6.1988): fragment viac ako štvorhranného dna fľaše; skorodované sklo – K4; HS: 0,2–0,5 cm.
- F50 (K124/40/86) (BP): fragment z malej fľaštičky, pôdorys dna v tvare šesťuholníka – steny sú mierne prehnuté smerom dnu, na dne nižší omfalos; povrch pokrytý K4, pôvodne pravdepodobne F1-T0; ZV: 3,39, HS: do 0,25 cm.
- Istú časť šintavských nálezov tvoria fragmenty z tela a dna nádob s prierezom v tvare „lupienkového kvetu“, ktoré možno zaradiť pravdepodobne do skupiny kutrolfov. No keďže nebolo možné ich rekonštruovať celé a zachované fragmenty ich hrdiel sa nezdajú byť typickými hrdlami kutrolfov tvorenými viacerými trubičkami, zaradili sme ich pred isté nálezy kutrolfov v tomto katalógu. Aj medzi týmito fragmentmi je možné nájsť časti miniatúrnych fľaštičiek (F56, F57, F58).
- F51 (K70/130/84) (BP): rebrované dno s omfalom, rebrá sa zbiehajú smerom ku stredu a okraje dna vytvárajú šesť lupienkov, zo spodnej časti omfalu zachované stopy po zrezaní skla; silná K4; ZV: 2,0 cm, PD: 8,74 cm, HS: 0,25 cm.
- F52 (K88/BC) (BP): fragment z hrdla fľaše – steny vytvárajú v priereze „kvet“, plecica fľaše z vonkajšej strany zdobené maľbou (oblúky kopírujúce kontúry pliec, stred tvorí plná línia žltej farby a z oboch strán ju obkolesuje plný pás červenej a pásik bielych bodiek, výzdoba podobného charakteru asi pokračovala aj na tele fľaše – zachoval sa len maličký fragment), telo odsadené od hrdla fľaše – plasticke zdôraznené odsadenie ryhou, z hrdla aj z tela fľaše sa zachovali len malé fragmenty; hrubé F2-K0-T1; ZV: 2,8 cm, RP: okolo 7,0 cm, PHH: 2,2/1,5 cm, HS: 0,4 cm. (Tab. II:2)
- F53 (K64/BC) (BP): fragmenty podobné F52.
- F54 (K124/41–41/6) (P XIV/86 – šachta): fragment fľaše so širokými vertikálnymi rebrami, prierez fľaše má tvar „lupienkového kvetu“; F1-K4-T0; HS: 0,1–0,18 cm.
- F55 (K124/43) (P XIV/86, 200–220 cm, 24.10.1986): fragmenty väčšej fľaše s prierezom v tvare „lupienkového kvetu“; F1-K3-T0; HS: 0,08–0,15 cm.
- F56 (K124/41) (P XIV/86 – šachta): fragmenty menšej fľaše, ktorá má v priereze tvar „lupienkového kvetu“, dno s omfalom; F1-K3-T0; HS: 0,08–0,21 cm, HS – dno: 0,4 cm.

F57 (K88/BC-43/6) (BP): fragment z tela malej fľaštičky, v priereze má tvar „kvetu“, zachované ústie; F0-K0-T0; PU: 2,1 cm, HS: 0,2 cm.

F58 (K124/43) (P XIV/86, 200-220 cm, 24.10.1986): fragmenty malej fľaše s prierezom v tvare „lupienkového kvetu“; F1-K3-T0; HS: 0,08–0,15 cm.

Typickým neskorostredovekým výrobkom zo skla sú už vyššie spomínané kutrolfy. Najstarší kus tohto druhu medzi slovenskými nálezmi nájdený v Bratislave, Františkánske námestie 6, pochádza z prvej polovice 14. storočia a možno ho považovať za taliansky import (Hoššo 2003, 101). Kutrolfy s viacúrovňovými hrdlami sa na našom území vyskytujú v 15. – 16. storočí, s jednoduchým hrdlom zdobeným reliéfnou výzdobou v tvare naznačených šikmých rebier prevažujú v období 16. až 17. storočia (Hoššo 2003, 102). K prvému uvedenému typu môžeme z nálezov z hradu Šintava zaradiť fragmenty F59 – F62, pričom počet rúrok hrdla sa pohybuje medzi 2 až 5. Medzi kutrolfy s jednoduchým hrdlom a plastickou rebrovanou výzdobou možno zaradiť fragmenty hrdiel fliaš F63 – F68.

F59 (K70/BC-42/6) (BP): dva fragmenty pravdepodobne z jedného hrdla kutrolfy zloženého zo štyroch trubičiek, ústie lievnikové s výlevkou, časť s trubičkami plasticky oddelená od baňatého tela nádoby, z ktorého sa zachovala len časť pliec; F0-K3-T0; ZV: 6,64 + 9,43 cm, PU: 3,58 cm, PHH: 2,66/1,92-2,42 cm, HS: 0,09–0,23 cm.

F60 (K70/BC-42) (BP): fragment z hrdla kutrolfy so štyrmi trubičkami, zachovaná aj časť pliec, na niektorých častiach viditeľná rebrovaná výzdoba tela; celý povrch pokrytý K3; ZV: 8,12 cm, PH: 2,57 cm, HS: 0,13–0,22 cm.

F61 (K70/BC-106) (BP): dve navzájom spojené stočené trubičky zdobené na povrchu plastickým rebrovaním (?hrdlo kutrolfy); skorodované sklo – K3; ZV: 7,54 cm, S: 2,0 cm, HS: 0,22–0,28 cm (Tab.II: 7).

F62 (K124/41) (P XIV/86 – šachta): fragment hrdla kutrolfy – časť s trubičkami (75 trubičiek); F2-K3-T0; ZV: 3,05 cm, ZS: 1,65 cm, HS: 0,1 cm.

F63 (K5/214) (P VII/85 (SZ časť), 140–190 cm, 2.9.1991): fragment hrdla fľaše, plastické ryhy vychádzajúce z užšej časti hrdla; K4, ostatné vlastnosti skla sa nedajú určiť, ZV: 9,3 cm, PHH: 2,7/3,88, HS: 0,4–0,45 cm (Tab.II: 4).

F64 (K5/214) (P VII/85 (SZ časť), 140–190 cm, 2.9.1991): fragment ústia fľaše, plastické žliabky na hrdle; K4, preto nie je možné popísať ďalšie vlastnosti skla; ZV: 4,6 cm, PUU: 3,7/0,95 cm, HS: 0,1–0,2 cm (Tab.II: 6).

F65 (K70/83/87) (BP): fragment z ústia a z hrdla fľaše, rebrovaná výzdoba hrdla, ústie s výlevkou bez výzdoby; F2-K3-T1; ZV: 9,6 cm, PU: 3,94 cm, PHH: 1,24/0,89 cm, HS: 0,13–0,3 cm.

F66 (K124/100) (P XVII/87): hrdlo fľaše, dlhé mierne sa zužujúce ukončené zvýrazneným ústím, spod ústia vychádzajú kratšie šikmé ryhy; K4; ZV: 9,5 cm, PUU: 3,35/1,3 cm, HS: 0,25 cm.

F67 (K124/100) (P XVII/87): fragment valcovitého hrdla fľaše s málo výrazným ústím, spod ústia šikmo smerom nadol smeruje zopár krátkych rýh; K4; ZV: 2,05 cm, PU: 4,55 cm, HS: 0,2 cm.

F68 (K124/100) (P XVII/87): vysoké lievnikové nahor sa rozširujúce hrdlo fľaše, zachovaná časť rozširujúceho sa tela zdobeného plastickým rebrovaním; K4; ZV: 7,3 cm, PU: 3,62 cm, PHH: 1,61/1,0 cm, HS: 0,2–0,35 cm.

Poslednou skupinou medzi fragmentmi fliaš z hradu Šintava sú úlomky z hrdiel (F69 – F105) a dien (F106 – F107) fliaš, ktoré nie je možné pri prezretí materiálu hneď rekonštruovať. Práve z toho dôvodu sme ich nezaradili do niektorej z predchádzajúcich skupín. Aj medzi týmito kusmi sa nachádza fľaštička malých rozmerov (F108).

F69 (K5/145) (So I/84 (rozoberanie severného bloku; západne od piliera), 106–115 cm (5. vrstva), 22.6.1988): fragmenty z hrdla fľaše; pôvodne asi F0-T0, no teraz pokryté hrubou vrstvou K3; ZV: 5,5 cm, PU: 3,7 cm, PHv: 1,6 cm, HS: 0,2 cm.

F70 (K5/149) (P XXI/89, So E/4-5 (výplň základovej jamy), 115–135 cm, 11.7.1989): fragment z tela nádoby, valcovité hrdlo zdobené zvlnenou obežnou lištou a na jednej strane zachovaným malým uškom; pôvodne F1, no v súčasnosti pokrytý celý povrch K3; ZV: 3,0 cm, PHH: 1,3/1,7 cm, HS: 0,21 cm.

F71 (K5/155) (P XX, So G/1-3, 75–85 cm, 19.7.1987): fragment zhrubnutého ústia – hrdla fľaše; F4-K3-T2; ZV: 2,1 cm, PUU: 1,2/2,1 cm; PRH: 2,9 cm; HS: 0,4 cm.

- F72 (K5/158) (P XII/86, So 3/89, 129–142 cm, 2.8.1989): fragment hrdla fľaše; pravdepodobne K4, no zle viditeľné kvôli znečisteniu fragmentu; ZV: 5,5 cm, PHH: 1,7/3,2 cm, HS: 0,2 cm.
- F73 (K5/214) (P VII/85 (SZ časť), 140–190 cm, 2.9.1991): fragment hrdla fľaše, náznak po výlevke (?), na ramenách zachytené rebrovanie, ktoré pravdepodobne pokračovalo ďalej na tele fľaše; kvôli K4 nie je možné popísať ostatné vlastnosti skla; ZV: 7,55 cm, VH: 4,42 cm, PUU: 3,45/1,1 cm, HS: 0,3–0,42 cm (Tab. II: 5).
- F74 (K5/216) (25.8.1991): vyššie valcovité hrdlo fľaše so zachovaným ústím a časťou ramien; F0-K0-T0; HS: 0,11–0,17 cm.
- F75 (K5/216) (25.8.1991): nižšie valcovité hrdlo fľaše so zachovaným ústím a časťou ramien; F0-K0-T0; HS: 0,11–0,17 cm.
- F76 (K7/BC) (BP): hrdlo fľaše, v malej vzdialenosti od ústia sa čiastočne zachovala obežná tenká lišta; F1-K0-T0; ZV: 22,75 cm, PH: 4,5 cm, HS: 0,12 cm.
- F77 (K16/74) (P XVII/87, 50–120 cm, 6.8.1987): hrdlo fľaše so zachovaným ústím; silná K4; ZV: 5,0 cm, PU: 3,65 cm; HS: 0,3 cm.
- F78 (K16/76) (P XVII/87, 200 cm, 10.8.1987): fragment kónického ústa fľaše; F1-K0-T1.
- F79 (K16/93) (P XVII/87, 155–160 cm, 27.8.1987): fragment ústia fľaše; celé sklo narušené K4; ZV 4,3 cm, PU: viac ako 2,9 cm, HS: 0,2–0,3 cm.
- F80 (K16/102) (P VII/85, 110 cm, 22.10.1987): fragmenty z ústia ? fľaše; sklo napadnuté K4; HS: 0,4 cm.
- F81 (K21/42/6) (BP): hrdlo fľaše, smerom nahor sa kónicky zužuje a následne je ústie fľaše lievikovito vyhnuté smerom von; pomerne hrubé F2-K3-T0; ZV: 9,3 cm, VH: 1,53 cm, PH: 4,0 cm.
- F82 (K21/BC) (BP): ? hrdlo fľaše, zhrubnutá časť hrdla sa následne smerom nadol zužuje do krčku, ktorý sa potom rozšíri do tela fľaše, hrdlo plasticky oddelené od tela nádoby; sklo skorodované – K4; ZV: 10,7 cm, VH: 4,12 cm, VKH: 3,1 cm, PRH: 2,7 cm, HS: 0,21 cm.
- F83 (K62/BC) (BP): časť hrdla fľaše, smerom nahor sa zužuje, hladký povrch; pôvodne pravdepodobne F0-T0, no v súčasnosti celý povrch pokrytý K3/4; ZV: 6,2 cm, PHH: 3,45/2,8 cm, PK: 4,7/4,4 cm, HS: 0,12–0,3 cm.
- F84 (K62/BC) (BP): ústie a časť hrdla ? fľaše, lievikovito von vyhnuté ústie prechádza do rozširujúceho sa hrdla, hladký povrch; F1-K3-T1; ZV: 5,34 cm, PU: 3,69 cm, HS: 0,3–0,4 cm.
- F85 (K70/198 (653)) (P XVI/87 (odpadová jama), 275–315 cm, 14.4.1988): fragment hrdla fľaše s časťou tela, hladké ústie fľaše pomerne široké odsadené od tela nádoby, odsadenie zvýraznené plastickou ryhou, telo nádoby je zdobené plastickým vertikálnym rebrovaním; korpus fľaše skorodovaný – K4; ZV: 7,9 cm, PU: 2,83 cm, PRH: 2,78 cm, PK: 2,03/1,5 cm, HS: 0,1–0,2 cm.
- F86 (K70/202) (P XVII/87 (priekopa za pevnostným múrom), 255 cm): fragment hrdla fľaše, kónicky sa zužuje a tesne pod vrchom sa opäť rozširuje do nízkého lievikovitého ústia; F1-K4-T1; ZV: 4,8 cm, PU: 4,17 cm, PK: 2,72/1,85 cm, HS: 0,25–0,4 cm.
- F87 (K70/202) (P XVII/87 (priekopa za pevnostným múrom), 255 cm): fragment hrdla fľaše, pomerne úzke a smerom nahor sa rozširuje do vyššieho lievikovitého ústia; F1-K4-T1; ZV: 4,9 cm, PU: 3,7 cm, PK: 2,7/2,1 cm, HS: 0,2–0,25 cm.
- F88 (K70/83/87) (BP): fragment širšieho hrdla so zachovanými ramenami fľaše; F1-K3-T0; VH: 3,53 cm, HS: 0,1–0,2 cm.
- F89 (K70/83/87) (BP): fragment lievikovitého ústia fľaše; F1-K3-T0; ZV: 3,89 cm, PH: 2,65 cm, HS: 0,27–0,38 cm.
- F90 (K70/83/87) (BP): lievikovité ústie fľaše s pomerne nízkym hrdlom; F1-K3-T0; IV) ZV: 3,49 cm, PHH: 2,7/1,9 cm, HS: 0,31–0,41 cm.
- F91 (K70/BC) (BP): fragment mierne von vyhnutého ústia, hrdlo sa postupne smerom nahor zužuje; hrubé F2-K3-T1; ZV: 5,9 cm, PU: 4,1 cm, PHH: 3,29/1,63 cm, HS: 0,35–0,46 cm.
- F92 (K70/BC) (BP): fragment ústia s výlevkou, výrazný lievikovitý tvar ústia; F1-K3-T0; ZV: 6,2 cm, PU: 5,03 cm, PHH: 2,93/2,54 cm, HS: 0,14–0,2 cm.
- F93 (K96/127) (So 1/84 – 5.vrstva, 100–160 cm, 29.6.1988): časť lievikovitého hrdla fľaše; skorodované sklo – K4; rozmery sa nedajú určiť.
- F94 (K124/41) (P XIV/86 – šachta): pomerne vysoké hrdlo fľaše; F0-K2/3-T1; HS: 0,1 cm.
- F95 (K124/43) (P XIV/86, 200–220 cm, 24.10.1986): fragment hrdla fľaše s nízkym lievikovitým ústím; F0-K3-T1; ZV: 4,0 cm, HS: 0,21–0,41 cm.
- F96 (K124/68) (P XIX/87, 175–210 cm, 30.6.1987): vyššie takmer valcovité hrdlo fľaše s jemne zvýrazneným ústím; skorodované sklo – K4; ZV: 7,2 cm, PU: 4,1 cm, PH: 3,0 cm, HS: 0,2–0,3 cm.

- F97** (K124/98) (P XVII/87, 135 cm): pravdepodobne k tomuto zápisu patrí fragment valcovitého hrdla fľaše zdobeného obežnou zvlínenou lištou, pod hrdlom sa fľaša opätovne rozširuje; F2-K3-T0; ZV: 6,1 cm, PHH: 2,05/1,55 cm, HS: do 0,29 cm.
- F98** (K124/100) (P XVII/87): vysoké štíhle hrdlo fľaše, na ktoré nasadené široké zvýraznené ústie; K4; ZV: 7,68 cm, PU: 3,35 cm, PH: 1,3 cm, HS: 0,41 cm.
- F99** (K124/100) (P XVII/87): fragment nevýrazného ústia fľaše s hladkým povrchom; K4; ZV: 6,8 cm, PU: 2,88 cm, PH: 1,48 cm, HS: 0,28 cm.
- F100** (K124/100) (P XVII/87): fragment úzkeho hrdla fľaše s vysokým lievikovitým ústím, na hrdle je zachovaný fragment plastickej lišty, ktorá možno špirálovito ovíjala hrdlo; K4; ZV: 4,28 cm, PU: 4,0 cm, PHH: 1,55-1,1 cm, HS: 0,25-0,4 cm.
- F101** (K124/100) (P XVII/87): dlhé valcovité hrdlo fľaše, na ktoré nasadá široké lievikovité (tvar kalicha) ústie; K4; ZV: 5,65 cm, PU: 3,26 cm, PK: 2,75 cm, PH: 1,4 cm, HS: 0,2 cm.
- F102** (K124/100) (P XVII/87): fragment širokého lievikovitého hrdla fľaše, odsadenie od tela nádoby je plasticky zvýraznené, na fragmente tela fľaše sa zachovali plastické vertikálne rebrá; K4; ZV: 7,5 cm, VH: 3,44 cm, PU: 3,44 cm, PK: 2,05/1,15 cm, HS: 0,21 cm.
- F103** (K124/106) (P XVII/87, 160-220 cm, 4.11.1987): fragment vyššieho lievikovitého ústia a časti hrdla fľaše; K4; ZV: 5,28 cm, PU: 4,86 cm, PHH: 2,19/1,94 cm, HS: do 0,3 cm.
- F104** (K124/109) (P XVI/87): fragment hrdla fľaše, tenké pomerne krátke hrdlo rozširujúce sa smerom nadol, zvýraznené ústie; K4; ZV: 6,5 cm, PU: 2,78 cm, PHH: 1,4/0,79 cm, HS: do 0,2 cm.
- F105** (K124/125) (P V/85-P I/84 (odpadová jama)): k popisu patrí pravdepodobne fragment nízkeho hrdla fľaše s ústím esovito vyhnutým von; F1-K3-T1; ZV: 1,63 cm, PU: 6,33/4,2 cm, HS: 0,18 cm.
- F106** (K70/186 (35)) (P V/85, 220-260 cm, 5.7.1985): fragmenty z tela a dna nádoby – fľaše, okolo dna sa ovíja plastická lišta, ktorá zároveň na jednom mieste smeruje rovno nahor, na dne je zreteľný omfalos a na jeho spodnej strane stopy po zrezaní skla; F1-K3-T1; ZV: 8,12 cm, PD: 4,55 cm, HS: 0,1-0,35 cm.
- F107** (K16/77) (P XIX/87, 70 cm, 7.8.1987): fragmenty z dna fľaše s vysokým omfalom, medzi stenou a omfalom je veľmi úzky priestor; hrubé F2-K2-T0; PD: 9,5 cm, VO: 8,2 cm, HS: 0,32-0,5 cm.
- F108** (K70/187 (110)) (P XVIII/86, 75-145 cm, 5.8.1986): fragment z hrdla malej fľaštičky, zachované ústie, hrdlo a časť pliec nádoby; F1-K4-T0; ZV: 2,2 cm, PU: 2,07 cm, PHH: 1,63/1,13 cm, HS: do 0,2 cm.

POHÁRE

Medzi nálezmi skla zo Šintavského hradu sa často stretávame s fragmentmi rôznych pohárov. Početnejšiu skupinu tvoria síce kalichy (poháre na nôžke), no nájdeme medzi nimi aj cylindrické formy. Rovnako aj ich výzdoba je rôzna – od hladkých stien, cez výzdobu vo forme nálepor rôznych tvarov, maľovaných či rytých dekorácií.

Najstaršie nálezy pohárov na našom území sú datované na prelom 13. a 14. storočia (Hoško 2003, 93). Medzi analyzovanými nálezmi nachádzame tvarovo podobné poháre zdobené väčšími či menšími nálepmi (P1 – P4), ktoré sa však odlišujú charakterom skloviny. Zatiaľ čo prvé dva si zachovali priehľadnú a bezfarebnú sklovinu, ďalšie dva majú korpus napadnutý koróziou do hĺbky. Podľa toho posudzuje autor výskumu P1 a P2 ako benátske výrobky a so spoluautorkami štúdie datuje tieto poháre do 15. storočia i keď z uvedeného popisu a obrázku sa nedá presne určiť, o ktorý pohár z nasledujúcich štyroch ide (Füryová – Janovíčková – Ižóf 2000, 71 a 73, obr.1: 2)..

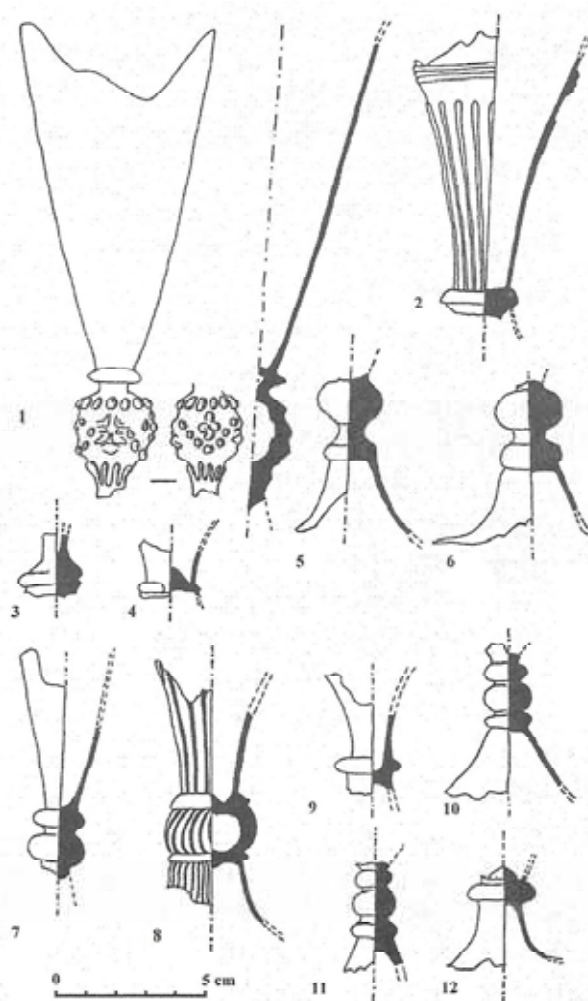
- P1** (K5/215) (výplň studne, 12.9.1991; benátske sklo): pohár zdobený malými nálepmi, zachované len časti stien pohára; F0-K0-T0; PN: 0,9 cm, HS: 0,1 cm (Tab.V: 2a).
- P2** (K5/215) (výplň studne, 12.9.1991; benátske sklo): pohár zdobený veľkými nálepmi, zachované časti stien pohára a časť dna s obežnou zaštipovanou lištou; F0-K0-T0; PD: okolo 8 cm, PN: okolo 1,6 cm, HS: 0,1 cm (Tab.V: 2b).
- P3** (K64/107) (BP): fragmenty pohára s veľkými nálepmi, zachovaná časť okraja, fragmenty z tela pohára s veľkými nálepmi a časť dna so zvlínenou obežnou lištou, steny valcovitého pohára sú rovné, časť s nálepmi je od rozširujúceho sa ústia pohára oddelená tenkou obežnou lištou; pôvodne asi F0-T0, no

v súčasnosti pokrýva celý povrch K3/4; PU: 7,0 cm, PD (s / bez lišty): 7,1/6,0 cm, PN: 1,4-1,7 cm, HS: 0,05-0,2 cm (Tab.V: 1).

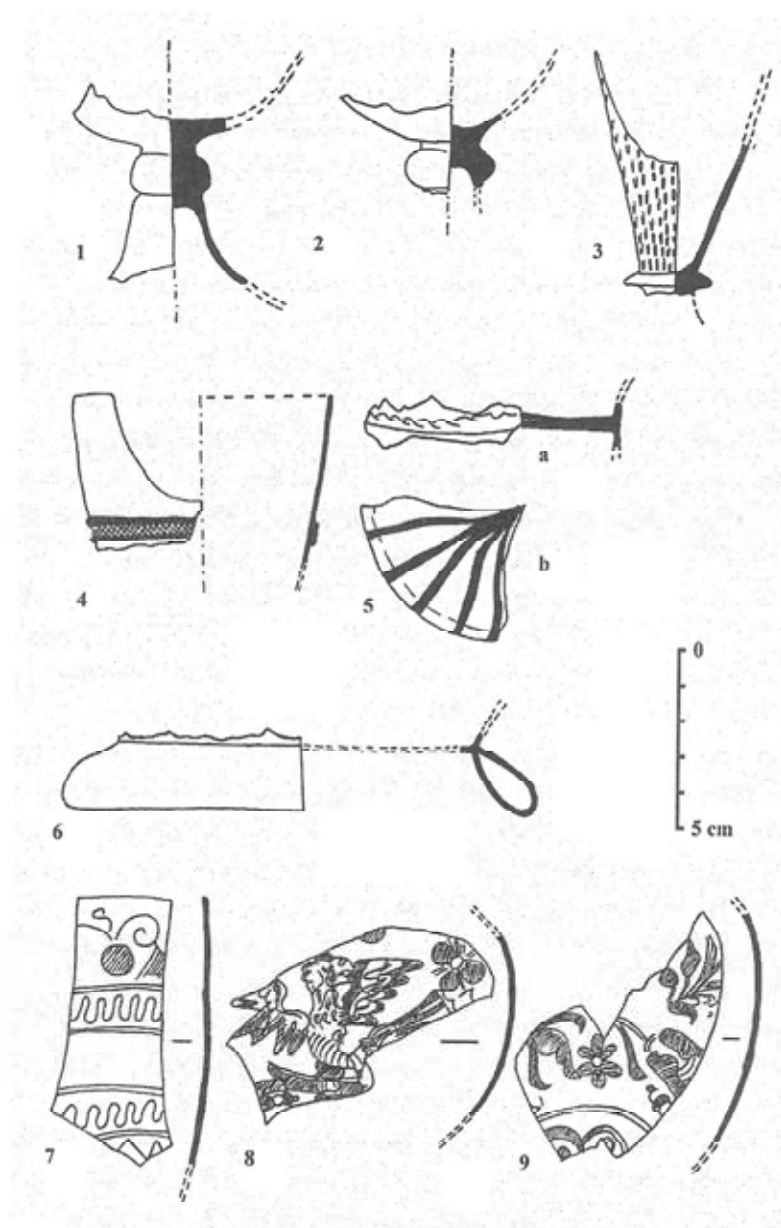
P4 (K124/110) (P XVI/87): fragment z tela ?pohára s nálepom; na celom povrchu K3; HS: 0,2 cm.

Rekonštrukcia väčšiny z nasledujúcich úlomkov bola kvôli fragmentárnosti materiálu takmer nemožná, no v nasledujúcom katalógu pozorujeme rôznorodosť tohto materiálu, predovšetkým z pohľadu výzdoby (P5 – P20). Nachádzame medzi nimi dokonca aj emailom zdobené poháriky, ktoré sú však dosť poznačené koróziou, preto aj ich výzdoba je ťažšie čitateľná (P6, P7).

P5 (K16/97) (P XVII/87, 105 cm, 1.9.1987): zvislo hranené ústie menšej nádoby – ? pohárika; F0-K0-T0; ZV: 5,9 cm, HS: 0,19-0,21 cm.



Tab. III Hrad Šintava. Nálezy skla: 1 – P87; 2 – P74; 3 – P60; 4 – P63; 5 – P62; 6 – P56; 7 – P57; 8 – P76; 9 – P35; 10 – P54; 11 – P59; 12 – P61



Tab. IV Hrad Šintava. Nálezy skla: 1 – P53; 2 – P55; 3 – P89, P90; 4 – P78; 5 – P8, P9; 6 – P25; 7 – P10; 8 – P82; 9 – P80, P81

- P6** (K70/126) (P I/84 – P V/85 (odpadová jama), 197–317 cm, 10.6.1988): fragment dna pohára, steny pri dne mierne prehnuté, maľovaná výzdoba z vonkajšej strany – medailónik striedajúci sa so štylizovanou rastlinnou alebo geometrickou výzdobou; F1-K3/4-T1, maľovaná výzdoba prevedená bielou, žltou a červenou farbou; ZV: 3,5 cm, PD: 5,0 cm, HS: 0,12–0,2 cm (Tab.V: 7).
- P7** (K88/BC-42/6) (BP): fragment z tela a z dna pohára, dno vtláčené dnu, výzdoba maľovaná z vonkajšej strany – vrchná aj spodná časť obrázku ohraničená dvomi až tromi obežnými líniami, ktoré sú z oboch strán a na vrchnej časti z jednej strany ohraničené linkou zo slučiek, na fragmente z tela pohára je medzi takými linkami zachytená časť nápisu „ORO“(?) a pod ním v hlavnom poli bola pravdepodobne rastlinná výzdoba; skorodované sklo – K4; ZV: 4,2 cm, PD: 5,0 cm, HS: 0,12 cm (Tab.V: 5).
- P8** (K88/BC) (BP): dno kalicha pohára, pásy bieleho skla sa zbiehajú smerom ku stredu; F0-K0-T0; ZV: 1,35 cm, PD: 7,0 cm, HS: do 0,48 cm (Tab.IV: 5).
- P9** (K64/BC) (BP): súčasť P8 (Tab.IV: 5).
- P10** (K16/BC) (P XIX/87, 135–175 cm): časť ústia z pohára, ktorý sa rozširuje kónicky smerom nahor, z vonkajšej strany možný bledý náter alebo striebřistá korózia na celom povrchu, z vonkajšej strany rytá výzdoba – dvojice horizontálnych rýh oddeľujú od seba jednotlivé pásy výzdoby (odvrchu 1. pás – florálna výzdoba; 2. pás – vlnovka; 3. pás – pravdepodobne prázdne pole; 4. pás – vlnovka; 5. pás – už nezreteľná výzdoba); charakter skla nejasný, kvôli tmavému rytiu možné predpokladať bledý náter, z vnútornej strany K3/4; ZV: 7,3 cm, HS: 0,09 cm. (Tab.IV: 7).
- P11** (K16/BC) (P XVII/87, 100-170 cm): fragmenty skla z tela ?pohára, výzdoba tvorená plastickými krátkymi vrypami usporiadanými do zvislých línií: sklo napadnuté K4; ZV: 5,0 cm. HS: 0,1–0,19 cm.
- P12** (K70/83/87) (BP): rovné ústie s náznakom obežných líšt v spodnej časti fragmentu; F0-K4-T0; HS: 0,12 cm.
- P13** (K70/126) (P I/84 – P V/85 (odpadová jama), 197–317 cm, 10.6.1988): fragment z ?pohára, povrch fragmentu zdobený plastickou výzdobou – v zaoblenej časti sklenené kvapky smerujúce smerom do stredu, nad nimi obežná horizontálna linka, nad ktorou je priestor delený na pásy (oválny ornament – vertikálny pás zo štvorčekov – ovál s menšou guľatou výzdobou – pás zo štvorčekov); celý povrch pokrytý K2, pôvodne pravdepodobne F1-T1; ZV: 3,4 cm, P: 3,0 cm, HS: 0,18–0,5 cm (Tab. VI: 8).
- P14** (K70/BC) (BP): fragmenty z dna ?pohárika s plastickou výzdobou, výzdobu tvoria nálepky na spodnej strane dna zbíhajúce sa lúčovito smerom k stene pohára tvoria kvapkový ornament, nad ktorým malé bodky – nálepky navzájom pospájané tenkou linkou, nad touto výzdobou sú minimálne ďalšie dve tenké obežné lišty, dno s vyšším omfalom a stopami po zrezávaní skla; F0-K4-T0; ZV: 3,22 cm (spolu s P15 min. V: 6,2 cm), PD: 6 cm, HS: 0,14–0,22 cm. (Tab. V: 6).
- P15** (K88/BC-41/6) (BP): fragment z ústia (dno tohto pohára P14), celá čaša mala asi kónický tvar, povrch zdobený plastickou výzdobou v tvare šikmých línií, v spodnej časti črepu je rad sklenených nálepv – guľičiek spájaný horizontálne tenkými líniami a smerom nadol z nich vychádza iné vlákno; F0-K0-T0; ZV: 5,8 cm, PU: okolo 8,0 cm, HS: 0,1 cm. (Tab. V: 4).
- P16** (K7/107) (BP): fragmenty z jedného pohára, zachované ústie mierne smerom von odsadené od tela a asi 1,1 cm od tohto odsadenia obežná tenká horizontálna linka, z tela pohára sa zachovali len ojedinelé veľké nálepky, na zachovanej časti dna je vidieť nábeh do vtláčeného dna a hrubú zvlnenú obežnú lištu, vysoký omfalos – zo spodnej časti vidieť stopy po zrezaní; povrch pokrýva K3-4, pôvodne asi T0; PD: 7,14 cm, PN: 1,6cm, HS: 0,11 cm (Tab. V: 3).
- P17** (K70/BC) (BP): fragment z dna ?pohára, obežná zvlnená lišta okolo dna; skorodované sklo – K4; ZV: 3,36 cm, PD: min. 7,19 cm, HS: 0,2–0,32 cm.
- P18** (K88/BC) (BP): fragment dna pohára, okolo dna ovinutá pomerne hrubá obežná lišta okrúhleho prierezu a nad ňou je pohárik zdobený malými guľatými nálepmi usporiadanými do horizontálnej línie, steny pohára pomerne kolmé; skorodované sklo – K4; ZV: 2,4 cm, PD: 6,0 cm, HS: 0,13 cm (Tab. V: 9).
- P19** (K124/36/86) (BP): fragment z dna pohára – okraj s obežnou lištou; celý povrch pokrytý K3, pôvodne pravdepodobne F0-T0; HS: 0,15–0,35 cm.
- P20** (K124/110) (P XVI/87): fragment z okraja ?pohára s horizontálnymi, prípadne šikmými plastickými lištami; na celom povrchu K3; HS: 0,08–0,1 cm.
- P21** (K5/217) (P XXI/89, 490 cm, 14.10.1991): fragment z dna pohára (?); F1 K0-T0; HS: 0,28 cm.
- P22** (K96/110) (P XVI/87, 108–180 cm, 6.4.1988): fragmenty z tiel 1–2 pohárov; hrubé F1-K1-T1; HS: 0,12–0,47 cm.

P23 (K96/110) (P XVI/87, 108–180 cm, 6.4.1988): fragment pohára so širokým dnom kalicha, na ktoré nadväzuje priamo pomerne široká nôžka; hrubé F1-K1-T1; PDK: 4,54 cm, HS: 0,12–0,47 cm.

P24 (K96/110) (P XVI/87, 108–180 cm, 6.4.1988): fragment dna pohára; skorodované sklo – K4; HS: 0,12–0,23 cm.

P25 (K96/110) (P XVI/87, 108–180 cm, 6.4.1988): fragment dna pohára s dutou obežnou lištou s funkciou nízkej nôžky; F1-K1-T0; HS: 0,09–0,16 cm (Tab. IV :6).

Väčšiu časť fragmentov pohárov z hradu Šintava tvoria exempláre na rôzne tvarovanej nôžke. Tento typ sklárskych výrobkov je charakteristický pre výrobu benátskych sklárskych dielní od 16. storočia s masovým vývozom do zaalpských oblastí (Hoššo 2003, 98). Autori štúdie o najzaujímavejších predmetoch z tejto kolekcie skla uvádzajú viacero z nasledujúcich pohárov, no na základe popisu či obrázku nebolo možné všetky spätne identifikovať. Aj oni datujú všetky uvedené nálezy do 16. storočia a ich výrobcov hľadajú tak v radoch domácich ako aj benátskych sklárov (Füryová – Janovíčková – Ižóf 2000, s.71–73, obr. 1: 3, 4).

Povrch väčšiny pohárov nie je zdobený, no zachovalo sa aj niekoľko zaujímavých exemplárov. V prvom rade treba upozorniť na výzdobu z vlákien mliečneho skla aplikovaných na poháre za tepla (P74 – 78). Dekór je na kalichu aplikovaný ako plastický, no v orechu pokračuje ako zatavený v korpuse skla. Autori už viac krát spomínanej štúdie považujú tieto poháre za importy z Benátok (Füryová – Janovíčková – Ižóf 2000, 72). Zaujímavé sú aj fragmenty z modrého skla, na ktorých je aplikovaná tmavá rytá výzdoba – florálne aj zvieracie motívy (P79 – P82) (Tab. IV: 8, 9). V tejto kolekcii sa nachádzajú aj ďalšie fragmenty pohárov s plastickou výzdobou z natavených vlákien (P83 – P85) (Tab. III: 2, 8), ale aj kusy aspoň čiastočne vyfúkavané do formy – nôžka s reliéfom v tvare levích hlavičiek (P87), či kalich zdobený optickým dekórom (P88 – P90); (Tab. III: 1; Tab. IV: 3).

P26 (K5/473) (P VII/85, So IV/84, 0–200 cm , 16.8.1989): časť pohára na nôžke – spoj kalicha a nôžky, zachovaná časť nôžky, pomerne malé dno s omfalom, zo spodku dna kalicha stopy po zrezaní skla; F0-K3-T0; ZV: 5,28 cm, ZVK: 2,9 cm, ZVN: 1,59 cm, VR: 0,69 cm, PD: 2,8 cm, HS: 0,12–0,38 cm.

P27 (K5/146) (P XX/89, So 2,D-F/4; 160–215 cm, 3.7.1989): fragment nôžky pohára zdobený dvomi orechmi – guľatým (1) a diskovitým (2); na celom povrchu K2, pôvodné vlastnosti skla sa nedajú určiť; ZV: 2,95 cm; PO (1): 1,72 cm; PO (2): 1,79 cm.

P28 (K5/945) (P XXII/90, So I, 20.9.1990): fragment malého orecha z nôžky pohára; F0-K3-T0; VR: 0,72 cm, PO: 1,29 cm.

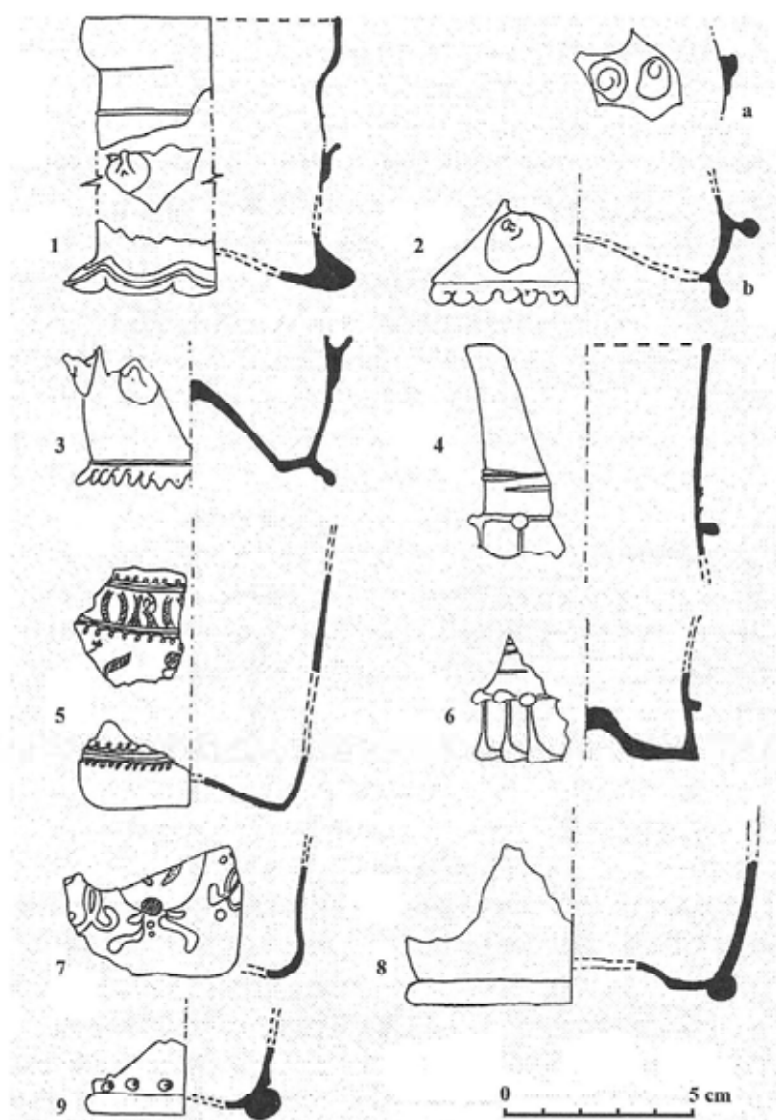
P29 (K7/62) (BP): fragment nôžky pohára, vo vrchnej časti nôžky sa nachádzajú tri orechy, nad ktorými je možné vidieť napojenie kalicha (tento sa však nezachoval) na nôžku, nôžka sa smerom nadol kónicky rozširuje a podnož je ovinutá jemnou obežnou lištou, do kalicha smeruje nízky plný omfalos a vo vnútri kónickej nôžky je možné vidieť stopy po zrezávaní skla; F0-K3-T0; ZV: 5,0 cm, VN: 4,39 cm, PP: 6,95 cm, PO (1–3): 1,79 cm, HS: 0,1 cm.

P30 (K16/65) (P XIX/87, 10–60 cm, 30.6.1987): okraj podnože z ?nôžky pohára; F0-K4-T0; HS: 0,10–0,15 cm.

P31 (K16/70) (P XVII/87, 0–135 cm, 27.7.1987): fragment z dna kalicha pohárika; dno kalicha takmer rovné, čiastočne sú zachované rovné steny kónicky rozširujúce sa smerom nahor a náznak po širokej kónickej nôžke; zosponu dna stopy po zrezaní skla; F1-K1-T1; ZV: 1,5 cm, PDK: 3,82 cm, HS: 0,15–0,4 cm.

P32 (K16/70) (P XVII/87, 0–135 cm, 27.7.1987): diskovitý orech z pohára (zosponu stopy po zrezaní skla); F1-K2-T0; VR: 1,3 cm, PO: 3,02 cm.

P33 (K16/74/87) (P XVII/87, 50–120 cm, 6.8.1987): dno kalicha pohára, zachovaná časť kalicha a časť širokej nôžky, zo spodnej časti dna stopy po zrezaní skla; hrubé F1-K0-T1; ZV: 2,38 cm, PD: 4,12 cm, HS: 0,2–0,5 cm.



Tab. V Hrad Šintava. Nálezy skla: 1 – P3; 2a – P1; 2b – P2; 3 – P16; 4 – P15; 5 – P7; 6 – P14; 7 – P6;
8 – 059; 9 – P18

- P34** (K16/98) (P XVII/87, 135 cm, 4.9.1987): fragment z dna pohára, zachovala sa časť stien kalicha a časť nôžky, rovné dno kalicha; F0-K1/2-T0; ZV: 3,0 cm, PDK: 4,9 cm, HS: 0,18–0,51 cm.
- P35** (K16/105) (P XVII/87, 70–140 cm): fragment z pohárika, zachovaná časť dna kalicha, orech a len v náznakoch nábeh na nôžku pohára, zo spodnej časti kalicha viditeľné stopy po zrezávaní skla; celý povrch K2/3; ZV: 4,12 cm, PDK: 1,35 cm, PO: 2,29 cm, HS: 0,29 cm (Tab. III: 9).
- P36** (K16/105) (P XVII/87, 70–140 cm): nôžka pohára, smerom nadol sa rozširuje – podnož ukončená lištou, vo vrchnej časti nôžky dva diskovité terče, zachovala sa časť kalicha; F1-K1-T0; ZV: 5,5 cm, VN: 5,0 cm, PP: 7,01 cm, PO (oboch): 1,92 cm, HS: 0,2 cm.
- P37** (K21/42/6) (BP): fragment nôžky pohára a časti kalicha, zachovala sa masívna široká nôžka s hladkým povrchom, ktorej podnož je ukončená lištou, nôžka je od kalicha oddelená tenkou ryhou, z kalicha sa zachovala časť stien smerujúcich takmer rovno nahor, dno kalicha je upravené do vysokého omfalu, pričom z jeho spodnej strany viditeľné stopy po zrezávaní skla; pomerne hrubé F1-K3-T0; ZV: 11,41 cm, VN: 5,12 cm, PP: 10,2 cm, PDK: 5,62 cm, HS: 0,15 cm.
- P38** (K21/54/6) (BP): fragment nôžky pohára, dutá pomerne široká a nízka nôžka s podnožou ukončenou lištou, nôžka je od kalicha oddelená horizontálnou obežnou lištou, dno kalicha má vysoký omfalos a na vnútornej strane viditeľné stopy po zrezaní skla, z kalicha sa zachovali len malé fragmenty; pôvodne asi F1-T0, no v súčasnosti na povrchu K3/4; ZV: 4,5 cm, VN: 2,91 cm, PZ: 6,35 cm, HS: 0,1 cm.
- P39** (K21/62) (BP): fragment širokej nôžky pohára / misy, masívna dutá široká nôžka so zosilneným okrajom – lištou, zosilnená je aj časť spojenia kalicha a nôžky, kalich nádoby bol vytvorený z tenšieho skla, no zachoval sa len veľmi fragmentárne, dno kalicha sa dvíha do menšieho omfalu, no nádoba je v tejto časti porušená; F1-K0-T0; VZ: 7,0 cm, VK: 1,5 cm, PP: 12,8 cm, HS: 0,1 cm.
- P40** (K21/100) (BP): kónický pohár s nôžkou, nízka široká podnož sa smerom nadol rozširuje a je ukončená lištou, nôžku od kalicha oddeľuje tenká obežná lišta, kalich s rovným dnom a zo spodnej časti viditeľné stopy po zrezávaní, zachovaný celý profil kónického kalicha, steny pohára s hladkým povrchom; F0-K0-T0; V: 12,9 cm, VZ: 2,92 cm, VK: 11,0 cm, PU: 5,8 cm, PP: 8,01 cm, PDK: 4,8 cm, HS: 0,2 cm.
- P41** (K21/109) (P XVI/87, 108–180 cm, 5.4.1988): fragment širokej nôžky pohára / misy, podnož ukončená lištou, dno kalicha je pomerne rovné a zo spodnej strany viditeľné stopy po zrezávaní skla; F0-K2-T0; ZV: 3,2 cm, VN: 2,51 cm, PP: 8,3 cm, PDK: 4,5 cm, HS: 0,21 cm.
- P42** (K62/42/6) (BP): časť nôžky, zachovala sa časť kónicky sa nadol rozširujúcej podnože ukončená lištou; F1-K3-T0; ZV: 2,9 cm, PP: 12,4 cm, HS: 0,12–0,22 cm.
- P43** (K62/BC) (BP): diskovitý orech s časťou nôžky pohára, podľa stôp po zrezávaní skla možno určiť, že sa zachoval diskovitý orech, pod ktorým sa nachádzala široká tanierovitá podnož (fragment), nad orechom pravdepodobne pokračoval už kalich pohára s malým plným omfalom; pôvodne pravdepodobne F0-T0, no teraz povrch pokrytý K3; ZV: 1,5 cm, PO: 1,81 cm, HS: 0,07–0,3 cm.
- P44** (K62/BC) (BP): časť kalicha a orech, kalich má valcovitý tvar a tesne pod ním sa nachádza diskovitý orech, na spodnej strane orecha – vo vnútri nôžky viditeľné stopy po zrezaní, smerom do kalicha smeruje malý plný omfalos; F1-K3-T0; ZV: 3,55 cm, VK: 3,05 cm, PO: 1,4 cm, HS: 0,1 cm.
- P45** (K70/193 (415)) (PXIV/86, zber, 25.6.1987): fragment nôžky pohára, zachovaná spodná časť s podnožou (z nej zachovaný len fragment) oddelenej od stopky diskovitým orechom; pôvodne pravdepodobne F1-T0, no v súčasnosti pokrytý celý povrch K3; ZV: 1,8 cm, PO: 2,26 cm, HS: 0,2 cm.
- P46** (K70/195 (440)) (P XIX/87, 29.6.1987): fragment nôžky pohára, na nôžke dva orechy, pričom za nižším (2) sa stopka rozširuje do kónickej podnože; F1-K2-T1; ZV: 3,8 cm, PO (1): 1,0 cm, PO (2): 1,16 cm, HS: 0,2 cm.
- P47** (K70/197 (545)) (P XVII/87, 110–160 cm, 28.8.1987): fragment z pohára – orech; celý povrch pokrytý K3; VR: 0,6 cm, PO: 2,0 cm.
- P48** (K70/207) (P XXI – A/90, 140–160 cm, 27.7.1990): fragment nôžky pohára, vrchná tenká časť je zdobená dvoma mierne sploštenými prstencami (1, 2) a pod nimi sa nôžka pohára kónicky rozširuje (zachovaná fragmentárne); pravdepodobne F3, no na celom povrchu K3; ZV: 3,5 cm, PO(1): 1,02 cm, PO(2): 1,28 cm, HS: 0,07 cm.
- P49** (K70/208) (P XXI – A/90, 180–190 cm, 3.8.1990): fragment širokej tanierovitej podnože pohára s obežnou lištou na okraji podnože, nad podnožou sa zachoval jeden diskovitý orech a náznak stopky; celý povrch pokrytý K3; ZV: 2,6 cm, PO: 2,2 cm, PZ: 2,2 cm, HS: 0,1–0,3 cm.

- P50** (K70/212) (P XXI – B/90, 110–125 cm): fragment nôžky pohára, zachovaný mierne sploštený orech (1) oddelený krčkom od tenkého diskovitého orechu (2), pod ktorým sa začína nôžka kónicky rozširovať; F1-K3-T1; ZV: 2,3 cm, PO(1): 1,55 cm, PO(2): 1,35 cm.
- P51** (K70/83/87) (BP): fragment nôžky pohára so širokou tanierovitou podnožou ukončenou lištou, vo vrchnej časti predelená mierne splošteným orechom (2), nad ktorým sa nachádza tenký diskovitý orech (1), kalich zachovaný len veľmi fragmentárne; F1-K3-T0; ZV: 5,81 cm, VR(2): 1,09 cm, PO(1): 1,6 cm, PO(2): 2,12 cm, PP: 6,6 cm, HS: 0,1–0,2 cm.
- P52** (K70/83/87) (BP): nôžka pohára a časť kónicky sa nahor rozširujúceho kalicha, v spodnej časti nôžky tanierovitá podnož ukončená lištou, nôžka pohára predelená jedným oválnym orechom (2), nad ktorým tesne pod kalichom tenký diskovitý orech (1); F1-K3-T0; ZV: 6,82 cm, VN: 4,72 cm, PO(1): 1,62 cm, PO(2): 2,27 cm, PDK: 1,42 cm, PP: okolo 5 cm, HS: do 0,28 cm.
- P53** (K70/126-1/4) (P I/84 – P V/85 (odpadová jama), 197–317 cm, 10.6.1988): fragment nôžky pohára, zachovaná časť širokého kalicha, vrchnú časť nôžky zdobí guľatý orech, pod ktorým sa rozširuje nôžka do podnože (v jej vnútri zachované stopy po zrezaní skla); skorodované K4; ZV: 5,1 cm, PO: 1,8 cm, HS: 0,1–0,32 cm. (Tab.IV:1)
- P54** (K70/126-48) (P I/84 – P V/85 (odpadová jama), 197–317 cm, 10.6.1988): fragment nôžky pohára s časťou podnože, kalich zachovaný fragmentárne, nôžka zdobená vo vrchnej časti trojicou orechov – v strede mierne sploštený (2) orech a zhora i zdola ho ohraničujú tenšie diskovitého tvaru (1, 3), na spodku nôžka kónicky rozšírená do podnože (zachovaná len vrchná časť); F1-K3-T1; ZV: 4,9 cm, PO(1): 1,12 cm, PO(2): 1,4 cm, PO(3): 1,38 cm, HS: 0,1–0,12 cm (Tab. III: 10).
- P55** (K70/126-129) (P I/84, 90-186, 20.7.1988): fragment časti nôžky a kalicha pohára, zachovaná spodná časť pomerne širokého kalicha, vrchnú časť nôžky zdobí mierne sploštený orech; pôvodne asi F1-T1, no v súčasnosti pokryté K3; ZV: 2,7 cm, PO: 2,5 cm, HS: 0,2 cm (Tab. IV: 2).
- P56** (K70/126-130) (P I/84 – P V/85 (odpadová jama), 197–317 cm, 10.6.1988): fragment nôžky pohára zdobenej dvomi orechmi – guľatý (1) a viac sploštený (2), pod ktorým nasleduje široká podnož (fragmentárne zachovaná; zvnútra stopy po zrezaní skla); F1-K2-T0; ZV: 5,9 cm, PO(1): 1,9 cm, PO(2): 1,6 cm, HS: 0,1–0,3 cm (Tab. III: 6).
- P57** (K70/126) (P I/84 – P V/85 (odpadová jama), 197–317 cm, 10.6.1988): fragment z kalicha a nôžky pohára, úzky hladký kalich sa rozširuje kónicky smerom nahor, na nôžke zachovaný jeden diskovitý orech (1) a pod ním jeden orech guľatého tvaru (2); F1-K4-T0; ZV: 7,5 cm, PO(1): 1,5 cm, PO(2): 1,6 cm, HS: 0,12–0,18 cm (Tab. III: 7).
- P58** (K70/130/84) (BP): fragment nôžky pohára, vrchná časť nôžky zhrubnutá a postupne sa smerom nadol zužuje, tesne nad podnožou zdobí stopku diskovitý orech, z podnože sa zachovali len fragmenty; skorodované – K4; ZV: 11,03 cm, PN: 1,18 cm – 2,68 – 0,94 cm, PO: 1,96 cm.
- P59** (K70/BC) (BP): fragment nôžky pohára s tromi oválnymi až diskovitými orechmi (1-2-3), ktoré sú zoradené v menších rozstupoch, fragmentárne zachovaná časť kónickej podnože a kalicha; F1-K3-T0; ZV: 3,19 cm, PO(1): 1,31 cm, PO(2): 1,59 cm, PO(3): 1,59 cm, HS: 0,22 cm (Tab. III: 11).
- P60** (K88/BC-51/6) (BP): fragment z nôžky pohára, zachovaná časť tenkej stopky a jeden diskovitý orech; F0-K0-T0; ZV: 2,21 cm, PO: 2,3 cm (Tab. III: 3).
- P61** (K88/BC-59/7) (BP): fragment nôžky pohára, z kalicha zachované len malé fragmenty a malý plný omfalos, kalich delil od nôžky tenký diskovitý orech, po ktorom nasledovala pomerne široká podnož; F1-K0-T0; ZV: 3,48 cm, PO: 2,43 cm, HS: 0,08–0,12 cm (Tab. III: 12).
- P62** (K88/BC) (BP): fragment nôžky pohára, vrchnú časť nôžky zdobí guľatý orech (1) oddelený tenkým krčkom od diskovitého orechu (2), pod ktorým sa začína kónická podnož; F1-K0-T0; ZV: 5,5 cm, PO(1): 2,2 cm, PO(2): 1,82 cm, HS: 0,12–0,19 cm (Tab. III: 5).
- P63** (K88/BC) (BP): fragment časti nôžky a kalicha pohára, zachovaný diskovitý orech oddeľujúci nôžku od kalicha (z kalicha len fragmenty); F0-K0-T0; ZV: 1,98, PO: 2,12 cm, HS: 0,08–0,1 cm (Tab. III: 4).
- P64** (K88/BC) (BP): diskovitý orech z nôžky pohára; F0-K0-T0; PO: 1,5 cm.
- P65** (K96/113) (P XVI/87, 120–180 cm, 11.4.1988): fragment nôžky pohára, z kalicha zachované len malé fragmenty s malým plným omfalom, nôžka predelená tromi diskovitými orechmi (1, 2, 3) umiestnenými v pravidelných rozstupoch od seba, pričom po poslednom sa nôžka kónicky rozširuje (podnož); F1-K4-T1; ZV: 4,4 cm, PO(1): 1,4 cm, PO(2): 1,66 cm, PO(3): 1,73 cm, HS: 0,2–0,23 cm.
- P66** (K96/127) (So I/84 – 5.vrstva, 100–160 cm, 29.6.1988): fragment z dutého orecha pohára; F0-K2-T0; HS: 0,04–0,3 cm.

- P67** (K124/48/86) (BP): fragmenty z pohára, časť kalicha, fragment nôžky s nízkym orechom a okraj podnože, bez výzdoby; F0-K3-T0; HS: 0,15–0,28 cm.
- P68** (K124/60) (So I/84): fragment širokej dutej podnože ukončenej tenkou lištou; celý povrch pokrytý K3; ZV: 2,8 cm, HS: 0,1–0,2 cm.
- P69** (K124/87) (P XVII/87, 0–135 cm, 18.8.1987): fragment pohára, zachovaná časť kalicha s rovným dnom; F0-K2/3-T0; HS: 0,19–0,35 cm.
- P70** (K124/129) (P I/84, 96–186 cm): fragment širokej dutej podnože nôžky pohára s okrajovou lištou oddelenej od ostatnej časti pohára diskovitým orechom; F1-K2-T0; ZV: 2,5 cm, PO: 2,5 cm, PP: min. 5,83 cm, HS: 0,1–0,25 cm.
- P71** (K124/130) (P I/84): fragmenty pohára, zlomky z kalicha a časti stopky; F0/1-K2-T1; HS: 0,1–0,2 cm.
- P72** (K124/133) (P XVI/87, 60–160 cm): fragment pohára, zachovaná spodná časť kalicha oddelená diskovitým orechom od širokej dutej podnože rozširujúcej sa smerom nadol; F0-K2-T0; ZV: 4,8 cm, PDK: 1,2 cm, PO: 2,15 cm, HS: 0,18–0,28 cm.
- P73** (K5/216) (25.8.1991): podnož z pohára, osemuholníkový tvar v pôdoryse; F0-K0-T0; ZV: 1,6 cm.
- P74** (K7/49/4) (BP): časť úzkeho kónického nahor sa rozširujúceho kalicha z pohára, na väčšine povrchu kalicha sa nachádzajú plastické vertikálne tenké rebrá nalepované na povrch, ktoré mohli byť z bielych vlákien, asi v oblasti ústia sa zachovala trojica horizontálnych obežných rebier rovnakého charakteru ako vertikálne, ústie a nôžka sú odlomené, zachovala sa len obežná lišta tesne pod kalichom oddeľujúca kalich od nôžky; F0-K3-T1, výzdoba vytvorená nitkami asi z bieleho skla; ZV: 8,61 cm, PDK: 2,4 cm, HS: 0,1–0,19 cm (Füryová – Janovičková – Ižof 2000, 74, obr. 1:4.) ; (Tab. III: 2).
- P75** (K7/105) (BP): fragment kalicha pohára, výzdoba v dvoch horizontálnych pásoch, malé šikmé dvojice tenkých pásov z bielych vlákien; F0-K2-T1, výzdoba z vlákien mliečného skla, HS: 0,1–0,12 cm, HS v oblasti natavenej výzdoby: 0,22 cm.
- P76** (K21/105) (BP): fragment nôžky a kalicha pohára, tenkú dutú nôžku predeľuje guľatý orech (2) obklopený z oboch strán po jednom diskovitom nezdobenom terčíku (1, 3), kalich sa postupne rozširuje smerom nahor, výzdoba z vertikálnych pásov mliečného skla, ktoré sú čiastočne zatavené do základnej skloviny – plastický reliéf. v okrúhlym orechu táto výzdoba pokračuje v jeho vnútri, diskovité terče nezdobené; F0-K2/3-T0; ZV: 8,5 cm, VR(2): 1,5 cm, PO(2): 3,0 cm, HS: 0,1–0,15 cm (Füryová – Janovičková – Ižof 2000, 72 a 73, obr.1: 4); (Tab. III: 8).
- P77** (K88/BC) (BP): fragmenty z kalicha tela jedného alebo dvoch pohárov s výzdobou v tvare nalepeného pásu pozostávajúceho z dvoch horizontálnych bielych línií, medzi ktoré je vložený pás z bezfarebného skla zdobeného šikmými dvojicami rýh (priestor medzi nimi maľovaný na bielo); F0-K0-T0; HS: 0,08–0,2 cm (Tab. VI: 5, 6).
- P78** (K88/BC) (BP): fragment z okraja kónického pohára, výzdobu tvorí nalepený horizontálny pásik pozostávajúci z dvoch okrajových bielych línií, medzi ktorými je na transparentnom skle drobná biela mriežka; F0-K0-T0; ZV: 4,35 cm, PU: 8–9 cm, HS: 0,1–0,3 cm (Tab. IV: 4).
- P79** (K70/126) (P I/84 – P V/85 (odpadová jama), 197–317 cm, 10.6.1988): fragment kalicha pohára, kalich zdobený rytou výzdobou – florálne motívy oddelené navzájom dvojicou obežných horizontálnych línií, pravdepodobne k tomuto fragmentu patrí aj ďalší podobný s rytou vlnovkou (Tab. VI: 11); F3-K2-T1, vzhľadom na tmavú rytú výzdobu možný bledý náter na povrchu skla; ZV: okolo 6,5 cm, HS: 0,08 cm.
- P80** (K88/BC-41/6–42/6) (BP): fragment z tela kalicha; na povrchu len mierne pozostatky bieleho náteru (prípadne korózia), tmavá rytá výzdoba z kvetov a okružných línií; F3-K0-T0; HS: do 0,3 cm (Tab. IV: 9).
- P81** (K64/BC) (BP): fragment z pohára P80 (Tab. IV: 9).
- P82** (K88/BC-42/6) (BP): fragmenty ? z kalicha pohára, pravdepodobne široká čaša, povrch ?natretý bledým náterom (prípadne korózia), na ktorom mohla lepšie vyniknúť tmavá rytá výzdoba – orol alebo iný dravec, okolo neho výzdoba z kvetov; F3-K0-T0; HS: 0,12 cm (Tab. IV: 8).
- P83** (K16/96) (P XVII/87, 65–110 cm, 26.8.1987): časť orecha z nôžky pohára, výzdobu tvorí jemné plastické rebrovanie; F0-K1-T0; PO: 1,98 cm, HS: 0,25–0,4 cm.
- P84** (K21/42/6) (BP): fragment nôžky pohára, tanierovitá podnož je zdobená rebrovaním, stopka má v priereze tvar štvorca a plynulo sa rozširuje do kalicha pohára, z ktorého sa zachovali len malé frag-

- menty, na spodnej časti podnože zachované stopy po zrezaní; hrubé F2-K1/2-T0; ZV: 4,1 cm, PP: 5,9 cm, PZ: 1,0 cm, HS: 0,25 cm.
- P85** (K21/109) (P XVI/87, 108–180 cm, 5.4.1988): fragment nôžky pohára, pomerne tenká nôžka sa smerom nadol rozširuje do tanierovitej podnože ukončenej lištou, kalich a stopka sú oddelené od seba obežnou lištou, dno kalicha jemne rebrované a vytvára omfalos, zo spodnej časti dna kalicha viditeľné stopy po zrezaní skla; F0-K3-T0; ZV: 4,6 cm, VN: 3,5 cm, PDK: 4,6 cm, PP: 6,7 cm, HS: 0,08 cm.
- P86** (K21/BC) (BP): fragment nôžky pohára, pomerne nízka podnož sa rozširuje kónicky nadol a na okraji ukončená lištou, nôžka zdobená veľkým guľatým orechom (2) zhora i zdola ohraničeným tenkými diskovitými terčikmi (1, 3), z kalicha sa zachoval iba vyšší plný omfalos, vo vnútri nôžky zachované stopy po zrezaní, orech a kónická časť nôžky zdobené zvislým plastickým rebrovaním; F4-K2-T1; ZV: 5,82 cm, VN: 4,82 cm, VR (2): 1,3 cm, PP: min. 5,52 cm, PO (2): 3,21 cm, HS: 1,2 cm.
- P87** (K88/129) (P I/84, 96–186 cm, 20.7.1988): fragment pohára, zachovaná väčšia časť kónického nezdobeného kalicha s rovným dnom, ktorú od nôžky oddeľuje bikónický orech (1), nôžka je zaujímavá dutým orechom (2) s plastickým dekórom vyfúknutým do formy, ktorý je možno rozdeliť na štyri polia – dve proti sebe stojace znázorňujú levie hlavičky oddelené od vedľajšieho štylizovaného kvietku „girlandou“ z malých guľovitých výčnelkov, hlavný motív je lemovaný horizontálnymi líniami sklenených kvapiek; F1-K1-T1; ZV: 15,87 cm, VK: min. 11,8 cm, VR(2): 3,52 cm, PO(2): 2,75 cm, HS: 0,1–0,12 cm. (Füryová – Janovčková – Ižóf 2000, 72); (Tab. III: 1).
- P88** (K70/36/87) (BP): fragment z kalicha pohára, výzdoba z vertikálnych pásov tvorených malými vrypami; F0-K1/2-T0; ZV: 4,5 cm, HS: 0,2–0,25 cm.
- P89** (K70/126-91) (P I/84 – P V/85 (odpadová jama), 197–317 cm, 10.6.1988): časť kalicha so zachovanou časťou nôžky zdobenej diskovitým orechom, kalich sa smerom nahor kónicky rozširuje, na jeho povrchu plastická výzdoba tvorená vertikálnymi pásmi pozostávajúcimi z malých rýh; F0-K0-T0; ZV: 4,5 cm, PO: 2,3 cm, HS: 0,2–0,25 cm (Tab. IV: 3).
- P90** (K88/BC) (BP): fragment z kalicha kónického pohára (súčasť P89), na povrchu plastická výzdoba z malých rýh usporiadaných do vertikálnych pásov; F0-K0-T0; ZV: 4,5 cm, HS: 0,2–0,25 cm (Tab. IV: 3).

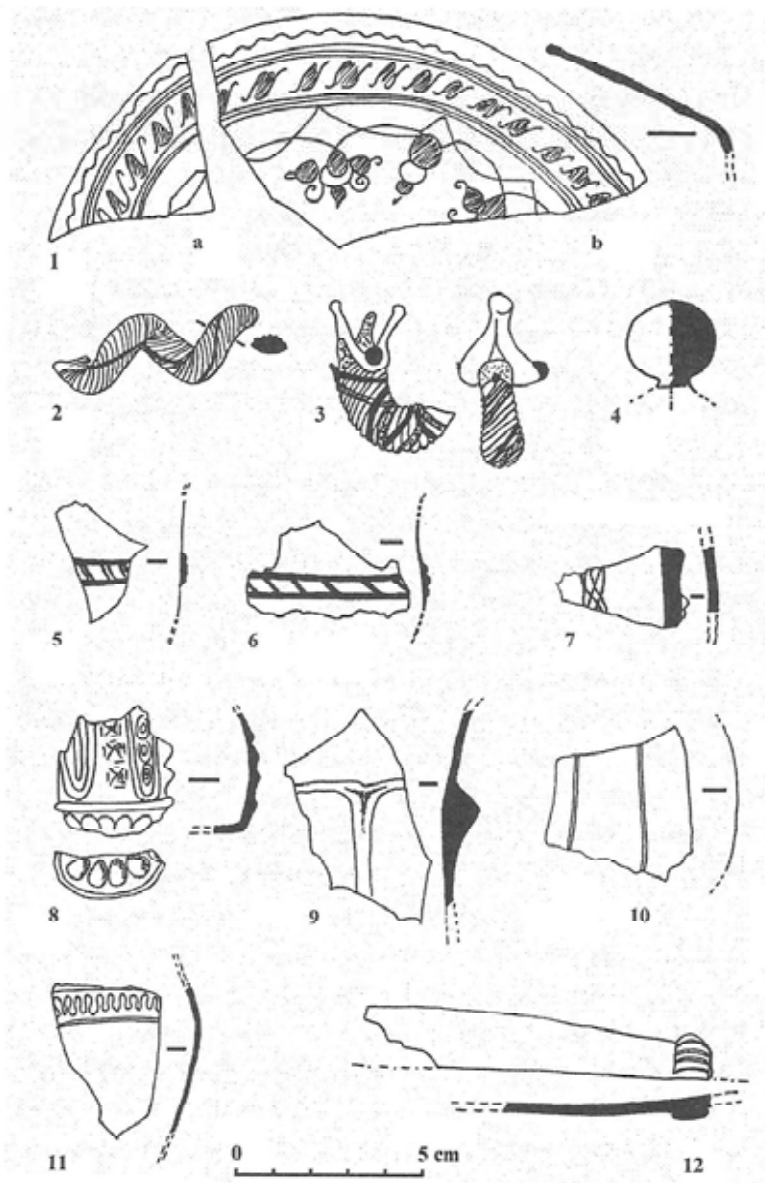
TANIER / MISKA

Podobný charakter ako kalichy P79 – P82 vytvorené z modrého skla s rytou výzdobou na povrchu sa nachádzajú v tejto kolekcii aj viaceré fragmenty pravdepodobne z okraja jednej misy alebo taniera. Výzdobu na nich možno popísať skôr ako geometrickú alebo schematickú rastlinnú (Tab. VI: 1). Analógie k tomuto materiálu sa nám však nepodarilo nájsť.

- M1** (K70/126) (P I/84 – P V/85 (odpadová jama), 197–317 cm, 10.6.1988): fragment z okraja taniera / misy, povrch fragmentu zdobený rytou výzdobou tvorenou z okružných liniek a vlnoviek na okraji, smerom k stredu pribúda aj štylizovaná rastlinná výzdoba; F3-K2-T1; PM: 20–22 cm, HS: 0,18 cm (Tab. VI: 1b).
- M2** (K88/BC) (BP): fragmenty z taniera alebo misy, okraj zdobený trojicou obežných línií, pričom v smere von za nimi nasleduje jednoduchá vlnovka, v smere dnu pás geometrickej výzdoby, za ktorým opäť nasleduje trojica obežných línií, vnútorný priestor okraja taniera vyplňa štylizovaná rastlinná a geometrická výzdoba vytvorená tvárnym rytím na bledom ?nátere (prípadne patina) (zvyšné časti M1); F3-K3-T0; PM: 20–22 cm, HS: 0,13 cm (Tab. VI: 1b).
- M3** (K124/48/86) (BP): okraj ?taniera so zle čitateľnou rytou výzdobou, pravdepodobne súčasť M1 a M2; sklo poškodené K3; PM: 21–22 cm, HS: 0,2 cm (Tab. VI: 1a).

ČASTI VRCHNÁKOV

V zbierke skla nájdeného na Šintavskom hrade sa stretávame aj s niekoľkými fragmentmi z pokrývok sklenených nádob, pričom sa zachovali zvyčajne len úchytky guľatého



Tab. VI Hrad Šintava. Nálezky skla: 1a – M3; 1b – M1, M2; 2 – 028; 3 – 027; 4 – 06; 5 – P77; 7 – F41; 8 – P13; 9 – 0187; 10 – 0186; 11 – P79; 12 – 032

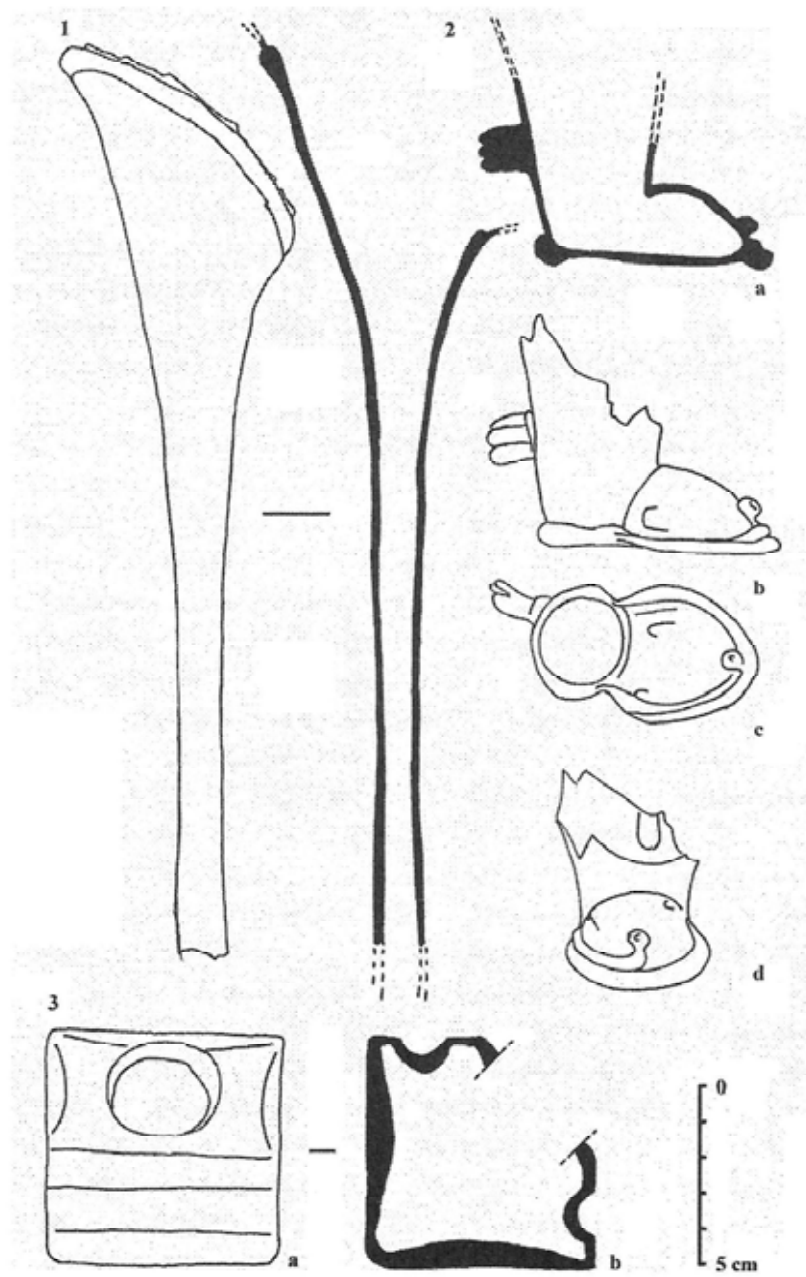
(O5, O6, O7) alebo diskovitého (O1, O3, O8) tvaru. Zaujímavejším je fragment O4, ktorý je kombináciou predošlých dvoch spomínaných typov.

- O1** (K5/142) (P XXI/89, So 4/4, 180 cm, 8.6.1989): plochá úchytka z pokrývky, v pôdoryse okrúhly tvar; F1-K3 (ne celom povrchu patina); ZV: 1 cm, VG: 0,5 cm; PG: 2,5 cm.
- O2** (K5/147) (P XXI/89, So B-7-8 (výplň základovej jamy), 115–135 cm, 16.6.1989): nedá sa presne určiť, či ide o gombík z pokrývky alebo orech z nôžky pohára; K4; HS: 0,2 cm.
- O3** (K70/196 (530)) (P XVII/87, 0-135 cm, 13.8.1987): fragment vrchnáka s diskovitým gombíkom odsadeným od tela vrchnáku; F1-K2-T1; ZV: do 4,0 cm, PG: 2,3 cm, HS: 0,12–0,23 cm.
- O4** (K70/205) (P XVII/87, 265 cm, 3.7.1990): úchytka z vrchnáku je vyrobená z dvoch guľatých (1, 2) a jedného diskovitého (3) terčika, ktoré sú rozmiestnené v malých rozstupoch od seba, pod spodným terčikom (3) sa zachovali malé fragmenty z tela vrchnáku s viditeľnou rytou výzdobou v tvare obdĺžnikov vyplnených vertikálnym čiarkovaním; F1-K3-T1; ZV: 4,3 cm, PG (1): 1,5 cm, PG (2): 2,03 cm, PG (3): 2,12 cm. PK: 0,6 cm. HS: 0,18–0,25 cm.
- O5** (K70/130/84-126) (BP): gombík z vrchnáka, guľatý tvar gombíka je na jednej časti zdeformovaný; F1-K3-T0; ZV: 6,42 cm, PG: 3,8 cm, PK: 2,85 cm.
- O6** (K88/BC) (BP): úchytka z vrchnáku (náznač lomu len na jednej strane), guľatý tvar úchytky, hladký povrch; skorodované sklo – K3/4; PG: 2,4 cm, VG: 1,9 cm (Tab. VI : 4).
- O7** (K96/123) (PV/85-PI/84 (odpadová jama, 270–307 cm, 3.6.1988): fragment guľatej úchytky z vrchnáku; F1-K3-T0; VG: 3,44 cm, PG: 4,0 cm.
- O8** (K96/125) (P V/85-PI/85 (odpadová jama), 270–307 cm, 3.6.1988): plochá okrúhla úchytka z vrchnáku; F1-K4-T1; VG: 0,6 cm, PG: 1,92 cm.
- O9** (K5/155) (P XX, So G/1-3, 75–85 cm, 19.7.1987): pravdepodobne fragment gombíka z pokrývky; F0-K3-T0; PG: 0,5cm–1,2 cm.

DESTILAČNÉ NÁDOBY

Pozoruhodnými nálezmi sú fragmenty destilačných nádob, aké sú zobrazené aj na obr. 3. Obrázok pochádza zo spisu „Pirotechnia“ od Biringuccia vydaného v Benátkach v roku 1540 (prvá edícia) a zachytáva destilačnú súpravu zo 16. storočia (Zecchin 1989, 179). Podľa tohto zobrazenia by nasledujúce nálezy (O10 – O23) mohli pochádzať z vrchnej časti takejto súpravy.

- O10** (K5/140) (P XXI/89, So H/1-4, 130 cm, 6.6.1989): fragment trubičky asi z destilačnej nádoby; F1-K0-T0; HS: 0,2–0,25 cm.
- O11** (K7/BC) (BP): fragment z destilačnej nádoby, z oboch strán ulomený; F1-K0-T0; ZV: 25,2 cm, PNC: 8,2 x 6,7 cm, P: 1,42 cm, HS: 0,2 cm (Tab. VII: 1).
- O12** (K16/72) (P X/86, hĺ.20 cm od úrovne dlažby, 4.8.1987): fragmenty trubičiek z destilačnej nádoby; F1-K3-T0; P: 1,2 cm, HS: 0,03–0,1 cm.
- O13** (K16/76) (P XVII/87, 200 cm, 10.8.1987): fragmenty trubičiek z destilačnej nádoby; F1-K0-T1; P (vonkajší / vnútorný): 1,9/1,5 cm–2,1/1,5 cm.
- O14** (K16/76) (P XVII/87, 200 cm, 10.8.1987): fragment z destilačnej nádoby; F1-K0-T1, HS: 0,2–0,3 cm.
- O15** (K16/78) (P XVII/87, 100-170 cm, 11.8.1987): fragment z destilačnej nádoby; F1-K0-T0; HS: od 0,3 cm.
- O16** (K16/89) (P XVII/87, 170-240 cm, 19.8.1987): fragment z destilačnej nádoby; F1-K2-T0; HS: 0,4 cm.
- O17** (K62/42) (BP): fragment trubičky z ?destilačnej nádoby; F1-K0-T1; D: 12,4 cm, P (vonkajší / vnútorný): 1,9-2,1/1,59-1,8 cm, HS: 0,1–0,12 cm.
- O18** (K62/42) (BP): fragment trubičky z ?destilačnej nádoby; F1-K0-T1; D: 16,8 cm, P (vonkajší / vnútorný): 2,1-2,7/2,41-2,6 cm, HS: 0,09–0,1 cm.
- O19** (K62/42) (BP): fragment trubičky z ?destilačnej nádoby; F1-K0-T1; D: 20,35 cm, P (vonkajší / vnútorný): 1,9-2,28/1,75-2,05 cm, HS: 0,08–0,1 cm.
- O20** (K62/42) (BP): fragment trubičky z ?destilačnej nádoby; F1-K0-T1; D: 9,2 cm, P (vonkajší / vnútorný): 1,95-1,98/1,78-1,8 cm, HS: 0,08–0,12 cm.
- O21** (K62/BC) (BP): fragmenty trubičiek z destilačnej nádoby; F1-K0-T1; HS: 0,08–0,12 cm.



Tab. VII Hrad Šintava. Nálezy skla: 1 – 011; 2 – 033; 3 – 034

- O22** (K70/130/84-48) (BP): časť sklenenej destilačnej nádoby v tvare zrezanej lievikovitej trubice; F1-K3-T0; ZD: 6,1 cm, P: 4,53 – 1,08 cm, HS: 0,1–0,18 cm.
O23 (K88/BC) (BP): fragment trubičky z destilačnej nádoby; F1-K0-T0; HS: 0,12 cm.

FRAGMENTY SKLENENEJ VÝZDOBY

Fragmenty O24 – O30 sú len úločkami dekorácii sklenených nádob, ktoré v súčasnosti nie je možné rekonštruovať. Podobné dekorácie nachádzame na benátskych výrobkoch zo 16. – 17. storočia (Zecchin 1987, 267, 273). Obdobie od polovice 16. storočia možno nazvať obdobím manierizmu v benátskom sklárstve, ktorý sa prejavoval rôznymi druhmi výzdoby – reliéfná dekorácia, rebrovanie, krídlaté a bizarné tvary skla. Tento štýl sa čoskoro prenáša aj do zaalpských oblastí a na slovenských lokalitách sa s takou výzdobou stretávame aj na hrade Fiľakovo (Füryová – Janovíčková 1986, 207).

- O24** (K16/97) (P XVII/87, 105 cm, 1.9.1987): fragment uška zdobeného plastickým rebrovaním; F1-K0-T0; HS: 0,19–0,35 cm.
O25 (K16/121) (P V/85-PI/84 – odpadová jama, 270–307 cm, 3.6.1988): zlomok plastickej výzdoby sklenenej nádoby bližšie neidentifikovateľného tvaru, na guľatom gombíku je pripevnený pásik na bokoch sa stáčajúci smerom nahor a možným ďalším pokračovaním aj smerom nadol; celý povrch pokrýva K2/3, pravdepodobne F0-T0; rozmery: 1,6x2,3 cm.
O26 (K70/212) (P XXI – B/90, 110–125 cm): sklenená špirála – jeden závit; celý povrch pokrytý K2; DS: 2,25 cm, PS: 0,7 cm.
O27 (K70/126-815) (P I/84 – P V/85 (odpadová jama), 197–317 cm, 10.6.1988): fragment výzdoby sklenenej nádoby v tvare ohnutej tyčinky ukončenej tromi výčnelkami, z ktorých po bokoch vychádzajú malé guľičky, povrch tyčinky je husto ryhovaný, viacfarebné prevedenie fragmentu; F0-K0-T0, do korpusu skla zatavené dva farebné sklenené pásy – modrý a hnedý, modrý prostredný výčnelok a guľičky na konci výčnelkov; V: 4,2 cm, S: 3,6 cm, P: 1,0 cm (Tab. VI: 3).
O28 (K70/BC) (BP): plná sklenená špirála s dvomi závitmi; F2-K0-T0, v skle zatavené tenké červené vlákno; D: 5,49 cm, P: 0,58 x 0,92 cm (Tab. VI: 2).
O29 (K88/BC-43/6) (BP): sklenená tyčinka stočená do špirály – jeden závit, celý povrch zdobený plastickým rebrovaním, do bezfarebného skla zatavený pás červeného skla (podobný O28); F2-K0-T0; VS: 1,7 cm, DS: 2,9 cm, P: 0,86 cm.
O30 (K96/122) (P V/85-PI/84 (odpadová jama), 3.6.1988): krídelko zo skla, pravdepodobne súčasť ozdoby nejakej nádoby, krídelko má na jednej strane plasticky zvýraznené perute, druhá strana je hladká; F1-K3-T1; HS: 0,48 cm.

ZVLÁŠTNE KUSY SKLA

V závere uvádzame niekoľko kuriózných kusov skla, ktorých skutočný vzhľad a funkciu (okrem O34) sa nám zatiaľ úplne nepodarilo objasniť.

- O31** (K7/42/6) (BP): fragment sklenenej trúčky zdobený pyramídou troch bulbusov zmenšujúcich sa smerom ku koncu, dlhá rovná časť je dutá; F1-K3-T1; ZD: 20 cm, D zhrubnutej časti: 6,8 cm, PR: 1,81 cm, PO (1): 2,12 cm, PO (2): 3,09 cm, PO (3): 3,85 cm.
O32 (K70/BC-42/6) (BP): dutá trubica s prstencom na jednej strane zdobeným zvislým ryhovaním (trúčka alebo hrdlo nádoby); F3-K3-T1; ZV: 9,58 cm, P (vonkajší/vnútorý): 1,88–2,38/1,7–1,88 cm, HS: 0,22–0,26 cm (Tab. VI: 12).
O33O (K70/126-642) (P I/84 – P V/85 (odpadová jama), 197–317 cm, 10.6.1988): sklenená topánočka – fragmentárne zachovaná, spodok topánočky je zdobený okružnou lištou, ktorá v prednej časti (na prstoch) vytvára malý gombík, zvyšok povrchu hladký, vo výške približne nad členkom vzadu topánočka zdobená trojicou vyčnievajúcich vlákien (krídelko), na päte stopy po zrezaní skla; F4-K0-T1; ZV: 5,9 cm, D: 6,1 cm, S: 3,9 cm, HS: 0,08–0,18 cm (Tab. VII: 2).

O34 (K96/131) (P VII/85 – 1. vrstva, 0–80 cm, 21.6.1988): predmet v prvostupňovej dokumentácii uvedený ako „sklenená strieška“, v skutočnosti však ide o sklenený kalamár s odlomeným ústím; hrubé F0-K0-T0; D: 6,5 cm, S: 6,5 cm, V: 6,3 cm, PH: 3,0 cm, HS: 0,5 cm (Tab. VII: 3).

FRAGMENTY BEZ MOŽNOSTI BLIŽŠIEHO URČENIA PÔVODU

Ako sme sa už v úvode zmienili, značnú časť tejto kolekcie tvoria fragmenty sklenených nádob, ktoré kvôli fragmentárnosti nie je možné zaradiť do niektorej z predchádzajúcich skupín. Nachádzame medzi nimi úlomky z ústia, tela či dna rôznych nádob, no aj fragmenty, ktoré nemožno bližšie špecifikovať. O203 – O205 sú zdobené maľovanou alebo natávanou výzdobou, ale je ťažké priradiť ich ku konkrétnej skupine skla. Medzi týmito nálezmi nachádzame aj zdeformované sklo alebo roztavenú sklovinu (O206 – O209).

O35 (K16/93) (P XVII/87, 155-160 cm, 27.8.1987): fragmenty z okrajov nádob; F0-K0-T0; HS: 0,21 cm.

O36 (K16/105) (P XVII/87, 70–140 cm, 30.10.1987): okraj nádoby; sklo skorodované K4; HS: 0,1–0,2 cm.

O37 (K62/BC) (BP): zlomky z tela a ústia valcovej nádoby (pravdepodobne ide o dve rôzne nádoby – podľa ústia), ústie (a) sa mierne smerom nadol zužuje (pravdepodobne kónické). druhé (b) prípadne tretie (c) ústie má viac-menej kolmé steny; F2-K2/3-T0; ZV(a): 4,95 cm, PU(a): 7,5 cm, HS(a): 0,12–0,21 cm, ZV(b): 13,85 cm, PU(b): 12,72 cm, HS(b): 0,2 cm, ZV(c): 15,38 cm, PU(c): 11,05 cm, HS(c): 0,19–0,22 cm.

O38 (K62/BC) (BP): bližšie neidentifikovateľné fragmenty z tela a okraja nejakej nádoby; skorodované K4; HS: 0,12–0,5 cm.

O39 (K62/BC) (BP): ústie nádoby, jednoduché kolmé; F0-K3-T0; ZV: 3,9 cm, PU: okolo 7,6 cm, HS: 0,08–0,09 cm.

O40 (K62/BC) (BP): ústie nádobky; F2-K2-T1; ZV: 2,12 cm; PU: asi 11 cm, HS: 0,05–0,12 cm.

O41 (K62/BC) (BP): esovito profilovaný okraj s časťou tela menšieho kalicha; F2-K2-T1; ZV: 3,65 cm, PU: 6,0 cm, HS: 0,11–0,21 cm.

O42 (K64/BC) (BP): fragment okraja s rytou florálnou výzdobou; F0-K1-T0; HS: okolo 0,1 cm.

O43 (K64/BC) (BP): okraj nádoby; F0-K1-T0; HS: okolo 0,1 cm

O44 (K64/BC) (BP): okraje nádob s rytou florálnou výzdobou; F1-K0-T0; HS: 0,07 cm.

O45 (K70/190 (268)) (P IV/84, 4.5.1987): fragmenty z okraja nádoby pokryté možno striebristou farbou a na jednej strane zdobené rytou geometrickou výzdobou (vlnovka a línia); povrch pokrýva K4, pod ktorou presvitá striebřistý náter; HS: 0,2 cm.

O46 (K70/210) (P XIV/86, 220 cm, 9.8.1990): fragmenty z okraja a z tela bližšie neurčenej nádoby; F0-K4-T0; HS: okolo 0,2 cm.

O47 (K70/126) (P I/84 – P V/85 (odpadová jama), 197–317 cm, 10.6.1988): fragment širokého ústia; F1-K3-T1; ZV: 1,1 cm, PU: 2,0 cm, PH: 1,4 cm, HS: 0,15–0,18 cm.

O48 (K70/130/84-130) (BP): fragment hladkého ústia; F1-K3-T0; ZV: 3,41 cm, PU: 4,78 cm, HS: 0,16–0,22 cm.

O49 (K96/115) (P XVI/87 (odpadová jama), 195–275 cm, 13.4.1988): fragment okraja s lištou; F1-K0-T0; HS: 0,12–0,33 cm.

O50 (K96/115) (P XVI/87 (odpadová jama), 195–275 cm, 13.4.1988): okraje s lištou; skorodované sklo – K4; HS: 0,2–0,3 cm.

O51 (K124/37) (P XIV/86, 260–290 cm, 13.10.1986): fragment z ústia nádoby; F1-K3-T0; HS: 0,1 cm.

O52 (K124/82) (P XVII/87): fragmenty z ústia valcovitej nádoby bez výzdoby; F0-K3-T0; PU: 5,2 cm, HS: 0,08 – 0,12 cm.

O53 (K5/139) (P XXI/89, 135–145 cm, 5.6.1989): fragment z tela a dna bližšie neurčiteľnej nádoby; pôvodne asi F0-T0, v súčasnosti povrch pokrytý K2; HS: 0,05–0,4 cm.

O54 (K5/139) (P XXI/89, 135–145 cm, 5.6.1989): fragment z dna nádoby s omfalom a z tela nádoby zdobený plochým nálepom; F4-K1-T0; HS: 0,1–0,4 cm.

O55 (K5/147) (P XXI/89. So B-7-8 (výplň základovej jamy), 115–135 cm, 16.6.1989): fragment z dna nádoby; F1-K0-T0; HS: 0,2 cm.

- O56** (K5/149) (P XXI/89, So E/4-5 (výplň základovej jamy), 115–135 cm, 11.7.1989): fragment z dna nádoby; F0-K0-T0; HS: 0,4 cm.
- O57** (K5/150) (P XXI/89, So 1, 190 cm, 12.7.1989): fragmenty z dna nádoby s menším omfalom, zo spodnej časti dna stopy po zrezaní; F0-K2-T0; ZS: 0,9 cm, PD: 8,56 cm, HS: 0,25–0,5 cm.
- O58** (K5/154) (P XXI/89, So CD/3-4 (výplň jamy), 135–193 cm, 19.7.1989): fragment z dna nádoby, zachovala sa časť steny nádoby spolu s vyšším omfalom, okolo dna sú obtočené dve vlákna tvoriace lištu; pravdepodobne pôvodne F1-T0, no teraz na celom povrchu fragmentu K4; ZV: 2,0 cm, VO: 1,1 cm, HS: 0,15–0,3 cm.
- O59** (K5/214) (P VII/85 (SZ časť), 140–190 cm, 2.9.1991): fragment dna nádoby; K4, preto sa nedajú určiť ostatné vlastnosti skla; ZV: 3,5 cm, VO: 1,25 cm; PD: 9 cm; HS: 0,35 cm (Tab. V: 8).
- O60** (K5/146) (P XX/89, So 2,D-F/4; 160–215 cm, 3.7.1989): fragmenty dien z viacerých nádob; hrubé sklo pokrýva na celom povrchu K3, pôvodne pravdepodobne F1; HS: 0,3–0,8 cm.
- O61** (K7/BC) (BP): fragment omfalu z dna bližšie neurčenej nádoby, zo spodnej časti stopy po zrezaní skla; F1-K2-T0; HS: 0,09–0,19 cm.
- O62** (K16/63) (P XIX/87, 135–175 cm, 29.6.1987): fragment z dna nádoby – omfalos; celý fragment skorodovaný K4; HS: okolo 0,2 cm.
- O63** (K16/67) (P XIX/87, 135–175 cm, 30.6.1987): fragment dna s omfalom; skorodované sklo – K4; HS: 0,08–0,31.
- O64** (K16/89) (P XVII/87, 170–240 cm, 19.8.1987): zlomok z ?dna nádoby; F1-K2-T0; HS: 0,1 cm.
- O65** (K16/92) (So III/84 (pri styku s P XIX/87; južne od pevnostného múru), 85–145 cm, 25.8.1987): fragment dna nádoby s omfalom, na dne stopy po zrezávaní skla; kvôli K4 sa nedajú určiť ostatné vlastnosti skla; HS: 0,2–0,48 cm.
- O66** (K21/BC) (BP): fragment pravdepodobne z dna nádoby (?fľaše) s vysokým omfalom; hrubé F5-K0-T1; ZV: 5,8 cm, PD: 9,6 cm, HS: 0,4 cm.
- O67** (K62/42) (BP): dno nádoby s vysokým omfalom, z vnútornej strany stopy po zrezaní skla, nôžka aj kalich sú zachované len veľmi fragmentárne; F1-K0-T0; ZV: 4,41 cm, VO: 3,1 cm, PDK: 8,05 cm, HS: 0,2–0,4 cm.
- O68** (K62/BC) (BP): dno nádoby s nižším omfalom, zachovaná len časť dna so stopami po zrezaní na spodnej strane; F1-K0-T0; VO: 2,1 cm, PD: 8,12 cm, HS: 0,2–0,4 cm.
- O69** (K62/BC) (BP): okraj dna – nôžky, zachovaná nízka nôžka kónického, nadol sa rozširujúceho tvaru a časť dna, nôžku tvorí pomerne vysoká lišta; F1-K0-T0; ZV: 2,08 cm, VN: 1,48 cm, PD: 8,95 cm, HS: 0,18–0,38 cm.
- O70** (K62/BC) (BP): okraj dna s nôžkou, nízka široká nôžka tvorená lištou, dno s omfalom, zachovaná časť steny kalicha; F1-K0-T0; ZV: 3,0 cm, VN: 1,4 cm, PD: 8,7 cm, HS: 0,05–0,32 cm.
- O71** (K70/185 (34)) (P V/85, 220–260 cm, 5.7.1985): dno nádoby s vyšším omfalom a na jeho spodnej strane sú známky zrezania, okolo dna sa oviňajú dve okružné vlákna; F2-K3-T1; ZV: 1,9 cm, PD: min. 5,8 cm, HS: 0,15–0,33 cm.
- O72** (K70/189 (222)) (So I/84, zber, 18.9.-1986): fragment dna nádoby, okolo dna sa oviňa obežná lišta zložená z dvoch vlákien skla, na vonkajšej strane dna viditeľné jemné rebrovanie zbiehajúce sa smerom do stredu a stopy zrezaní skla, v strede dna malý omfalos; pôvodne asi F1-T0, v súčasnosti pokryté K2; ZV: 1,1 cm, PD: 5,7 cm, HS: 0,16–0,6 cm.
- O73** (K70/194 (439)) (P XIX/87, 135–175 cm, 29.6.1987): omfalos z dna nádoby, na jeho spodnej strane stopy po zrezaní skla; skorodované – K4; ZV: 2,6 cm, PD: min. 4,2 cm, HS: 0,2 cm.
- O74** (K70/204) (P XXI-A/90, 55 cm, 2.7.1990): fragment z dna nádoby, pomerne rovné steny nádobky, na dne obežná lišta; hrubé F0-K0-T0; ZV: 4,0 cm, PD: 3,3 cm, HS: 0,3–0,6 cm.
- O75** (K70/212) (P XXI – B/90, 110–125 cm): fragment dna s plastickou lištou a omfalom; F0-K3-T0; HS: 0,3–0,72 cm.
- O76** (K70/126) (P I/84 – P V/85 (odpadová jama), 197–317 cm, 10.6.1988): fragmenty z dna a tela nádoby, na časti dna zachytený omfalos; na povrchu K4, pôvodne asi F1-T0; VO: 3,0 cm, HS: 0,08–0,22 cm.
- O77** (K70/130/84) (BP): dno s omfalom a na spodnej časti viditeľné stopy po zrezaní skla; skorodované – K4, pôvodne F1-T0; HS: 0,23 cm.
- O78** (K70/130/84) (BP): v strede ?okrúhleho dna sa nachádza malý omfalos, na jeho spodnej časti stopy po zrezaní skla; F1-K3-T1; HS: 0,23–0,4 cm.

- O79** (K96/115) (P XVI/87 (odpadová jama), 195–275 cm, 13.4.1988): fragment dna s omfalom; F1-K0-T0; HS: 0,12–0,33 cm.
- O80** (K96/115) (P XVI/87 (odpadová jama), 195–275 cm, 13.4.1988): fragment dna s omfalom; skorodované sklo – K4; HS: 0,2–0,3 cm.
- O81** (K96/120) (P V/85-P I/84 (odpadová jama), 170–270 cm, 30.5.-1.6.1988): dno s omfalom, ktoré ovíja obežná zvlnená lišta; F2-K3-T1; HS: 0,27–0,35 cm.
- O82** (K96/124) (P VI/85, 150–180 cm, 23.5.1988): fragment hrubého dna zdobeného jemným rebrovaním; celý povrch pokrytý K2; PD: min. 5,4 cm, HS: 0,26–0,58 cm.
- O83** (K124/36) (P XIV/86, 95–160 cm, 26.9.1986): fragment z dna nádoby – omfalos; skorodované sklo – K3; HS: 0,08–0,21 cm.
- O84** (K124/83) (P XVII/87, 160 cm, 18.8.1987): dno nádoby, okolo dna kruhového pôdorysu sa ovíja pomerne hrubá plná lišta zdobená plastickým rebrovaním, v strede plný omfalos; F1-K4-T1; ZV: 1,39 cm, PD: 5,4 cm, HS: 0,05–0,62 cm.
- O85** (K124/100) (P XVII/87): fragment dna s obežnou lištou a vysokým omfalom, zo spodnej strany stopy po zrezaní skla; K4; ZV: 2,23 cm, PD: 6,35 cm, HS: 0,17 cm.
- O86** (K124/106) (P XVII/87, 160–220 cm, 4.11.1987): dno nádoby s omfalom; K4; ZV: 2,52 cm, PD: 7,2 cm, HS: 0,15 cm.
- O87** (K124/110) (P XVI/87): fragment z dna nádoby zdobený obežnou zvlnenou lištou v najspodnejšej časti; F0-K3-T0; HS: 0,24 cm.
- O88** (K124/126) (P I/84-P V/85 (odpadová jama)): k tomuto zápisu patrí pravdepodobne fragment dna kruhového pôdorysu s omfalom (zospodu stopy po zrezaní skla); telo tejto nádoby bolo pravdepodobne zdobené plastickým rebrovaním; F5-K4-T0; ZV: 2,4 cm, HS: 0,35 cm.
- O89** (K5/137) (P XXI/89, So II/9-10, 120 cm, 29.5.1989): fragment skla z bližšie neurčiteľnej nádoby; F0-K0-T0; HS: 0,3 cm.
- O90** (K5/137) (P XXI/89, So II/9-10, 120 cm, 29.5.1989): fragment skla z bližšie neurčiteľnej nádoby; pôvodne asi F0-T0 sklo, no v súčasnosti K4; HS: 0,1–0,4 cm.
- O91** (K5/138) (P XXI/89, So 6/10, 130 cm, 1.6.1989): fragment bližšie nešpecifikovateľného skla; pôvodne F0-T0, no v súčasnosti K4; HS: 0,1 cm.
- O92** (K5/139) (P XXI/89, 135–145 cm, 5.6.1989): fragment z bližšie neurčiteľnej nádoby; pôvodne pravdepodobne F0-T0, no teraz na povrchu K4; HS: 0,05–0,1 cm.
- O93** (K5/139) (P XXI/89, 135–145 cm, 5.6.1989): fragmenty z tela rôznych nádob; F1-K0-T0; HS: 0,15–0,3 cm.
- O94** (K5/141) (P XXI/89, So E/1-4, 145–165 cm, 8.6.1989): fragment z tela nádoby; F0-K0-T0; HS: 0,1–0,12 cm.
- O95** (K5/141) (P XXI/89, So E/1-4, 145–165 cm, 8.6.1989): fragment z tela nádoby; F0-K2-T0; HS: 0,12 cm.
- O96** (K5/144) (P XXI/89, So CD-7-8 (výplň zahĺbenej jamy), 115–135 cm, 20.6.1989): bližšie neurčiteľné fragmenty skla; F0 až F3 – K3-T0; HS: 0,11 cm.
- O97** (K5/144) (P XXI/89, So CD-7-8 (výplň zahĺbenej jamy), 115–135 cm, 20.6.1989): fragment z tela nádoby; K4; HS: 0,1–0,2 cm.
- O98** (K5/144) (P XXI/89, So CD-7-8 (výplň zahĺbenej jamy), 115–135 cm, 20.6.1989): fragmenty z bližšie nešpecifikovaných nádob; F1-K1-T1; HS: 0,18–0,62 cm.
- O99** (K5/147) (P XXI/89, So B-7-8 (výplň základovej jamy), 115–135 cm, 16.6.1989): bližšie neurčiteľné fragmenty skla; F0-K2-T0; HS: 0,1–0,2 cm.
- O100** (K5/149) (P XXI/89, So E/4-5 (výplň základovej jamy), 115–135 cm, 11.7.1989): fragment z tela nádoby; F1-K0-T0; HS: 0,25 cm.
- O101** (K5/149) (P XXI/89, So E/4-5 (výplň základovej jamy), 115–135 cm, 11.7.1989): fragment z tela nádoby; F1-K2-T0; HS: 0,3 cm.
- O102** (K5/150) (P XXI/89, So 1, 190 cm, 12.7.1989): fragmenty z tel rôznych nádob; F2-K3-T0; HS: 0,1–0,2 cm.
- O103** (K5/154) (P XXI/89, So CD/3-4 (výplň jamy), 135–193 cm, 19.7.1989): fragmenty skla bez bližšieho možného určenia; F0-K3-T0; HS: 0,1 cm.
- O104** (K5/157) (P XII/89, So 3/89, 129–142 cm, 2.8.1989): fragmenty z tel rôznych nádob; F1-K1-T0; HS: 0,2 cm.

- O105 (K5/146) (P XX/89, So 2,D-F/4; 160–215 cm, 3.7.1989): fragmenty skla rôznych nádob; F1-K0-T0; HS: 0,12 – 0,25 cm.
- O106 (K5/146) (P XX/89, So 2,D-F/4; 160–215 cm, 3.7.1989): fragmenty skla z nádob alebo okenných terčov; F0-K3-T0; HS: 0,12–0,2 cm.
- O107 (K5/146) (P XX/89, So 2,D-F/4; 160–215 cm, 3.7.1989): fragment skla bez možnosti bližšieho učenia; F2-K3-T1, pórovitý povrch; HS: 0,55 cm.
- O108 (K5/146) (P XX/89, So 2,D-F/4; 160–215 cm, 3.7.1989): fragment hrubého skla; F5-K3-T0; HS: do 0,5 cm.
- O109 (K5/146) (P XX/89, So 2,D-F/4; 160–215 cm, 3.7.1989): fragment skla; F3-K2-T1; HS: 0,3–0,8 cm.
- O110 (K5/216) (25.8.1991): fragmenty z tela rôznych nádob; F0-K0-T0; HS: 0,1–0,3 cm.
- O111 (K16/56) (P XVIII/86, 130 cm, 8.5.1987): fragment ťažko určiteľného skla; hrubé F2-K2-T0; HS: 0,21–0,58 cm.
- O112 (K16/62) (P XIX/87, 135–175 cm, 29.6.1987): fragment skla; F0-K1-T0.
- O113 (K16/62) (P XIX/87, 135–175 cm, 29.6.1987): fragmenty z väčšej nádoby – z tela aj z ústia, hranečný povrch nádoby, sklo je v miestach hrán hrubšie, na plochách tenké; F1-K0-T0; ZV: 6,2 cm, PU: 7,72 cm, HS: 0,03–0,15 cm.
- O114 (K16/63) (P XIX/87, 135–175 cm, 29.6.1987): fragment z tela nádoby; veľmi tenké F0-K0-T0; HS: okolo 0,02 cm.
- O115 (K16/65) (P XIX/87, 10–60 cm, 30.6.1987): fragment z tela nádoby; F1-K2-T0; HS: 0,12–0,2 cm.
- O116 (K16/67) (P XIX/87, 135–175 cm, 30.6.1987): fragment z tela nádoby; F0-K3-T1; HS: 0,2 cm.
- O117 (K16/67) (P XIX/87, 135–75 cm, 30.6.1987): úlomok skla; skorodované sklo – K4; HS: 0,08–0,31 cm.
- O118 (K16/72) (P X/86, 20 cm od úrovne dlažby, 4.8.1987): fragmenty tenkého skla; F1-K3-?T0; HS: 0,05–0,1 cm.
- O119 (K16/72) (P X/86, 20 cm od úrovne dlažby, 4.8.1987): fragmenty z tela nádoby (ústie a telo nádoby); F1-K1-T0; HS: 0,1–0,2 cm.
- O120 (K16/76) (P XVII/87, 200 cm, 10.8.1987): bližšie neurčiteľné fragmenty skla; F1-K0-T1.
- O121 (K16/78) (P XVII/87, 100–170 cm, 11.8.1987): fragmenty z tiel bližšie neurčiteľných nádob; F0-K2-T0; HS: 0,08 cm.
- O122 (K16/81) (P XVII/87, 170–230 cm, 14.8.1987): bližšie neurčiteľné fragmenty z tiel nádob; F0-K2/3-T0; HS: 0,08–0,21 cm.
- O123 (K16/82) (P XVII/87, 0–135 cm, 14.8.1987): fragmenty z tiel nádob; F1-K2-T0; HS: 0,1–0,15 cm.
- O124 (K16/88) (P XVII/87, 155–220 cm, 21.8.1987): fragmenty z tiel rôznych nádob; F0-K0-T0; HS: 0,02–0,1 cm.
- O125 (K16/88) (P XVII/87, 155–220 cm, 21.8.1987): fragmenty z tiel rôznych nádob; F1-K0-T0; HS: 0,08–0,1 cm.
- O126 (K16/88) (P XVII/87, 155–220 cm, 21.8.1987): fragmenty z tiel rôznych nádob; F1-K2-T0; HS: 0,1 cm.
- O127 (K16/89) (P XVII/87, 170–240 cm, 19.8.1987): fragmenty z tiel rôznych nádob; F1-K2-T0; HS: 0,1–0,15 cm.
- O128 (K16/90) (So III/84 pri styku s P XIX/87, 160 cm, 24.8.1987): fragment z tela nádoby; F0-K2-T0; HS: 0,1 cm.
- O129 (K16/91) (So III/84, 125–155 cm, 20.8.1987): fragment z tela nádoby; F0-K2/3-T0; HS: 0,2 cm.
- O130 (K16/92) (So III/84 (pri styku s P XIX/87; južne od pevnostného múru), 85–145 cm, 25.8.1987): fragmenty z tiel nádob; F1-K0-T0; HS: 0,2 cm.
- O131 (K16/93) (P XVII/87, 155–160 cm, 27.8.1987): fragment z tela nádoby; celý povrch pokrytý K3; HS: 0,1–0,2 cm.
- O132 (K16/93) (P XVII/87, 155–160 cm, 27.8.1987): bližšie neurčiteľný fragment skla; F1-K1-T0; HS: 0,4 cm.
- O133 (K16/96) (P XVII/87, 65–110 cm, 26.8.1987): fragmenty bližšie neučené fragmenty skla; F2-K2-T0; HS: 0,1–0,3 cm.
- O134 (K16/97) (P XVII/87, 105 cm, 1.9.1987): fragment z tela nádoby; F1-K2-T0; HS: 0,21 cm.
- O135 (K16/98) (P XVII/87, 135 cm, 4.9.1987): fragmenty z tiel rôznych nádob (1 ks z ústia); F0-K1/2-T0; HS: 0,2–0,3 cm.

- O136** (K16/101) (P XVII/87, 70–140 cm, 20.10.1987): veľmi drobné fragmenty skorodovaného skla; fragmenty zničené K4.
- O137** (K16/105) (P XVII/87, 70–140 cm, 30.10.1987): bližšie neidentifikovateľný fragment; hrubé F1-K2/3-T0; HS: 0,38 cm.
- O138** (K16/105) (P XVII/87, 70–140 cm, 30.10.1987): fragment nádoby; F1-K1-T0; HS: 0,12 cm.
- O139** (K62/BC) (BP): fragmenty z tiel nádob; F2-K2-T1; HS: 0,1-0,2 cm.
- O140** (K64/38) (P XVI/86, 145 cm, 3.10.1986): fragment skla; F1-K2-T0; HS: 0,18 cm.
- O141** (K64/227) (P XXI/89/á, So S-J, 165–205 cm, 16.9.1992): malý polkruhový plošný fragment skla; celý povrch pokrytý K2/3; HS: 0,2 cm.
- O142** (K64/BC) (BP): fragmenty skla z rôznych nádob rôzne ohýbané; F1-K0-T0; HS: 0,1–0,4 cm.
- O143** (K64/BC) (BP): fragmenty rôznych nádob vrátane niekoľkých okrajov; F0-K1-T0; HS: okolo 0,1 cm.
- O144** (K64/BC) (BP): fragmenty skla; skorodované sklo – K3; HS: 0,1–0,2 cm.
- O145** (K70/183 (37)) (P V/85, 220–260 cm, 5.7.1985): fragment z tela nádoby; pravdepodobne zachytené odsadenie hrdla od tela nádoby; F1-K4-T0; HS: 0,32–0,44 cm.
- O146** (K70/184 (36)) (P V/85, 220–260 cm, 5.7.1985): fragment z tela nádoby; F1-K4-T0; HS: 0,29–0,39 cm.
- O147** (K70/187 (110)) (P XVIII/86, 75–145 cm, 5.8.1986): fragment z tela nádoby; povrch pokrytý K3; HS: 0,27 cm.
- O148** (K70/188 (199)) (P XV/86, zber, 18.11.1986): fragmenty z tiel nádob; F3-K3-T0; HS: do 0,6 cm.
- O149** (K70/191 (269)) (P IV/84, 4.5.1987): fragment skla; pôvodne asi F1-T0, v súčasnosti skorodované – K4; HS: 0,4–0,64 cm.
- O150** (K70/199 (827)) (So I/84, 185–235 cm, 18.8.1988): fragmenty z tiel nádob; sklo skorodované – K4; HS: 0,2 cm.
- O151** (K70/199 (827)) (So I/84, 185–235 cm, 18.8.1988): fragmenty z tiel nádob zdobené plastickým rebrovaním; F1-K2/3-T0; HS: 0,3–0,35 cm.
- O152** (K70/201) (P XVII/87, 240 cm, 29.6.1980): fragmenty z tela a jeden kus z ústia valcovitej nádoby, ústie je rovné; F1-K4-T0; HS: 0,13–0,25 cm.
- O153** (K70/202) (P XVII/87 (priekopa za pevnostným múrom), 255 cm): fragment ?skla.
- O154** (K70/202) (P XVIII/87 (priekopa za pevnostným múrom), 255 cm): fragmenty z tiel nádob; F1-K3-T0; HS: 0,12–0,4 cm.
- O155** (K70/203) (P XXI-A/90, 75 cm, 3.7.1990): fragmenty skla; F0-K3-T0; HS: 0,08–0,2 cm.
- O156** (K70/204) (P XXI-A/90, 55 cm, 2.7.1990): fragmenty skla; F1-K3-T0; HS: 0,09–0,41 cm.
- O157** (K70/205) (P XVII/87, 265 cm, 3.7.1990): fragmenty nádob; F1-K2/3-T0; HS: 0,1–0,42 cm.
- O158** (K70/206) (P XVII/87, 240–250 cm, 17.7.1990): fragment z tela valcovej nádoby; F1-K2/3-T1; HS: 0,13 cm.
- O159** (K70/207) (P XXI – A/90, 115–125 cm): fragment z tela bližšie neurčenej nádoby; F1-K4-T0; HS: 0,13–0,2 cm.
- O160** (K70/36/87) (BP): fragment z tela bližšie neurčiteľnej nádoby bez výzdoby; F0-K1/2-T0; HS: 0,15 cm.
- O161** (K70/83/87) (BP): fragment z dna a tela nádoby; hrubé F2-K3-T1; HS: 0,28–1,63 cm.
- O162** (K70/83/87-42/6) (BP): fragment trubičky z destilačnej nádoby alebo z hrdla fľaše; F1-K3-T0; HS: 0,33–0,4 cm.
- O163** (K70/83/87-74) (BP): fragment z tela nádoby s plastickým rebrovaním na povrchu; F0-K3-T0/1; HS: 0,14–0,43 cm.
- O164** (K70/126-74) (P I/84 – P V/85 (odpadová jama), 197–317 cm, 10.6.1988): fragmenty skla s plastickou rebrovanou výzdobou; hrubé F1-K3-T0; HS: 0,08–0,42 cm.
- O165** (K70/126) (P I/84 – P V/85 (odpadová jama), 197–317 cm, 10.6.1988): fragmenty z bližšie neurčiteľných nádob; celý povrch K3, pôvodne pravdepodobne F0-T0; HS: 0,1–0,12 cm.
- O166** (K70/BC) (BP): fragmenty z tiel nádob; F1-K3-T0; HS: 0,13 a 0,32 cm.
- O167** (K70/130/84) (BP): bližšie neurčiteľné fragmenty z tiel nádob; hrubá vrstva K4, pôvodne asi F2-T0; HS: 0,22–0,65 cm.
- O168** (K88/BC) (BP): fragmenty z bližšie neurčiteľných nádob (možno patria k topánke O33); F4-K0-T1, na jednom kúsku stopy po maľbe; HS: 0,1 cm.
- O169** (K96/39) (P XV/86, 80–140 cm, 17.10.1986): fragmenty z tiel nádob; hrubé F2-K3-T1; HS: 0,1–0,19 cm.
- O170** (K96/109) (P XVI/87, 108–180 cm, 6.4.1988): fragmenty z tiel nádob; F1-K3-T0; HS: 0,09–0,25 cm.

- O171 (K96/111) (P XVI/87, 180–220 cm, 8.4.1988): fragmenty z tiel a okrajov nádob; F1-K2-T0; HS: 0,1–0,2 cm.
- O172 (K96/112) (P XVI/87, 108–180 cm, 6.4.1988): fragmenty z okrajov a tiel nádob; F1-K1/2-T0; HS: 0,1–0,24 cm.
- O173 (K96/113) (P XVI/87, 120–180 cm, 11.4.1988): fragmenty z okrajov a tiel bližšie neurčiteľných nádob; F1-K3-T0; HS: 0,1–0,3 cm.
- O174 (K96/115) (P XVI/87 (odpadová jama), 195–275 cm, 13.4.1988): fragmenty z okrajov a tiel nádob; F1-K3-T0; HS: 0,1–0,15 cm.
- O175 (K96/115) (P XVI/87 (odpadová jama), 195–275 cm, 13.4.1988): okraj, telo a dno nádoby; na celom povrchu K3, pôvodne pravdepodobne F1-T0; HS: 0,1–0,2 cm.
- O176 (K96/116) (P XVI/87 (odpadová jama), 275–315 cm, 14.4.1988): fragmenty z tela nádob; jeden kus je zdobený plastickým rebrovaním; F0-K1-T0; HS: 0,1–0,18 cm.
- O177 (K96/116) (P XVI/87 (odpadová jama), 275–315 cm, 14.4.1988): fragment z tela a z dna, dno ovinuté tromi obežnými vláknami; skorodované sklo – K4; HS: 0,16–0,3 cm.
- O178 (K96/117) (P XVIII/87, 140–185 cm, 27.4.1988): fragmenty skorodovaného skla; rozpadnuté sklo pod vplyvom K4; HS: 0,16 cm.
- O179 (K96/117) (P XVIII/87, 140–185 cm, 27.4.1988): fragmenty z tiel nádob; hrubé F2-K2-T1; HS: 0,44–0,55 cm.
- O180 (K96/118) (P XVIII/87, 160–235 cm, 4.5.1988): fragmenty skla asi z nádob; hrubé F2-K3-T0; HS: 0,17–0,3 cm.
- O181 (K96/119) (P XVIII/87, So VIII/85, 140–180 cm, 12.5.1988): fragment skla; F1-K4-T0; HS: 0,1–0,14 cm.
- O182 (K96/124) (P VI/85, 150–180 cm, 23.5.1988): fragmenty z tiel nádob; F0/1-K2-T0/1; HS: 0,06–0,6 cm.
- O183 (K96/125) (P V/85-PI/85 (odpadová jama), 270–307 cm, 3.6.1988): bližšie nešpecifikované fragmenty skla; hrubé skorodované sklo – K4, pôvodne pravdepodobne F1; HS: 0,25–0,55 cm.
- O184 (K96/127) (So I/84 – 5.vrstva, 100–160 cm, 29.6.1988): sklo skorodované a rozpadnuté na drobné kúsky, na niektorých zachovaná plastická výzdoba; K4; rozmery sa nedajú určiť.
- O185 (K96/127) (So I/84 – 5.vrstva, 100–160 cm, 29.6.1988): fragment z tela nádoby bez výzdoby; F0-K2-T0; HS: 0,04–0,3 cm.
- O186 (K96/127) (So I/84 – 5.vrstva, 100–160 cm, 29.6.1988): fragment z tela nádoby, zachovaná výzdoba – dve zvislé plastické rebrá; F0-K2-T0; HS: 0,04–0,3 cm. (Tab.VI:10)
- O187 (K96/128) (P I/84, 155–160 cm, 1.7.1988): fragment okraja a z tela nádoby s plastickou výzdobou vo forme rozvetvených hrubších vlákien nalepených na povrch nádoby, vlákna vytvárajú okružnú líniu a v niektorých bodoch smerujú aj kolmo nadol; F4-K1-T0; PD: 19,0 cm, HS: 0,1–0,3 cm (Tab. VI: 9).
- O188 (K96/133) (P XVI/87, 60–160 cm, 21.10.1988): fragmenty rôznych častí nádob (niektoré možno z dna); skorodované sklo – K3/4; HS: 0,1–0,2 cm.
- O189 (K96/135) (P XVI/87, 120–195 cm, 13.5.1988): fragment z okraja a tela nádoby s jemnými, no širokými rebrami; F1-K2-T1; HS: 0,1–0,18 cm.
- O190 (K96/BC) (BP): fragmenty z okraja a z tela nádoby; skorodované sklo – K4; HS: 0,2–0,7 cm.
- O191 (K96/107) (P XVI/87, 108–168 cm, 3.12.1987): fragmenty z tela, dutých prstencov a dna s vysokým omfalom; skorodované sklo – K4; VO: 3,5 cm, PD: 6,64 cm, HS: 0,1–0,2 cm.
- O192 (K96/107) (P XVI/87, 108–168 cm, 3.12.1987): fragmenty z tela a okraja nádob; F0/1-K0-T0; HS: 0,16–0,3 cm.
- O193 (K124/25) (P XIII/86, 240–285 cm, 10.7.1986): fragment z tela nádoby; zdobenie rytou geometrickou výzdobou (striedanie jednoduchých liniek a šrafovaných polí, pod ktorými sú šrafované krúžky); celý povrch skla pokrýva K3, pôvodne pravdepodobne F0; HS: 0,12 cm.
- O194 (K124/36) (P XIV/86, 95–160 cm, 26.9.1986): fragment skla – bližšie sa nedá určiť; F1-K2-T0; HS: 0,22 cm.
- O195 (K124/36/86) (BP): bližšie neurčiteľný fragment skla – asi tenká trubička; F1-K2-T0; P: 0,72 cm, HS: 0,2 cm.
- O196 (K124/41) (P XIV/86 – šachta): fragmenty bližšie neidentifikovateľné kvôli vysokému stupňu korózie; K4; rozmery sa nedajú zistiť.

- O197** (K124/46) (P XIV/86 – zber, 18.11.1986): fragmenty z tiel nádob; hrubé F1-K2/3-T0; HS: 0,25–0,38 cm.
- O198** (K124/47) (P XII/86 – zber, 18.11.1986): bližšie neurčiteľný fragment skla; hrubé F1-K0-T0; HS: 0,49 cm.
- O199** (K124/59) (P XVIII/86, 0–115 cm): pravdepodobne k týmto údajom možno priradiť fragment z tela nádoby s plastickými výčnelkami; hrubé F1-K3-T0; HS: 0,2–0,3 cm.
- O200** (K124/87) (P XVII/87, 0–135 cm, 18.8.1987): fragmenty z tela nádoby zdobenej plastickým rebrovaním; F0-K2/3-T0; HS: 0,1–0,15 cm.
- O201** (K124/106) (P XVII/87, 160–220 cm, 4.11.1987): fragment bližšie neidentifikovateľného ústia; F0-K2-T0; HS: 0,06 cm.
- O202** (K124/109) (P XVI/87): fragment z tela nádoby; K4; HS: 0,2 cm.
- O203** (K16/105) (P XVII/87, 70–140 cm, 30.10.1987): drobný fragment zdobený maľovanou ? zlatou vlnkou; F1-K1-T0; HS: 0,11–0,21 cm.
- O204O** (K70/83/87) (BP): fragment z tela nádoby s dekoráciou z natavovaných bielych pásov; F0-K3-T0; HS: 0,12–0,25 cm.
- O205** (K88/BC) (BP): fragment z tela nádoby, výzdoba širšími pásmi bielej a modrej farby – maľované navzájom oddelenými tenšími pásmami priehľadného skla; F0-K0-T0; HS: 0,1 cm.
- O206** (K5/144) (P XXI/89, So CD-7-8 (výplň zahĺbenej jamy), 115–135 cm, 20.6.1989): fragment pórovitého skla; F1-K4-T0; HS: 0,2–0,3cm.
- O207** (K16/57) (južné krídlo, prízemie, miestnosť č.41, juhovýchodný kút, 50 cm, 14.5.1987): neforemné roztavené sklo čiastočne premiešané s maltou; F0-K0-T0.
- O208** (K62/BC) (BP): deformovaný fragment skla; F2-K2-T1; HS: 0,08–0,1 cm.
- O209** (K70/192 (400)) (BP): roztavená sklovina; F1-T0 premiešaná s maltou.

OKENNÉ TERČÍKY

Používanie okenných terčikov na zasklievanie bolo rozšírené na našom území v období 13. – 17. storočia (Füryová – Janovičková 1986, 203). Zmienku o sklenených oknách na hrade Šintava sme už spomínali v úvode tejto štúdie – „štyri miestnosti vybavené štyrmi kompletnými pecami a deväťdesiatimi sklenenými oknami, dookola boli po miestnostiach rozostavané stoly...“ (Sedlák 2001, 31). V archeologickom materiáli z tohto hradu sa nachádza niekoľko desiatok fragmentov okenných terčikov. Ich priemer sa pohybuje medzi 7,6 – 9 cm. Najväčšia koncentrácia týchto nálezov pochádza z plochy P XVII, na ktorej bola odkrytá časť vonkajšieho obvodového múru vnútorného hradu.

- T1** (K5/139) (P XXI/89, 135–145 cm, 5.6.1989): fragment okenného terča; pôvodne pravdepodobne F0-T0, no teraz na povrchu K4; HS: 0,05–0,1 cm.
- T2** (K5/144) (P XXI/89, So CD-7-8 (výplň zahĺbenej jamy), 115–135 cm, 20.6.1989): fragmenty okenných terčov; K4; HS: 0,1–0,2 cm.
- T3** (K5/147) (P XXI/89, So B-7-8 (výplň základovej jamy), 115–135 cm, 16.6.1989): fragment okenného terča; F0-K4-T0; HS: 0,3–0,4 cm.
- T4** (K5/149) (P XXI/89, So E/4-5 (výplň základovej jamy), 115–135 cm, 11.7.1989): fragment ? okenného terča; F0-K0-T0, možno zdobené zlatou maľbou; HS: 0,15 cm.
- T5** (K5/151) (P XX/89, So 2a, 140–175 cm, 12.7.1989): fragment okenného terča; F0-K1-T0; HS: 0,2 cm.
- T6** (K5/216) (25.8.1991): fragment okraja okenného terčika s lištou; F0-K0-T0; HS: 0,1–0,2 cm.
- T7** (K16/55) (P IV/84, 1986): okenný terčik s okrajovou lištou; F1-K1-T0; PT: 7,6 cm, HS: 0,07–0,2 cm.
- T8** (K16/60) (So I/84, 90–140 cm, 25.5.1987): fragmenty okenných terčov (úlomky z tela aj okrajových líšt); F0-K2-T0; PT: okolo 7,9 cm, HS: 0,05–0,25 cm.
- T9** (K16/67) (P XIX/87, 135–175 cm, 30.6.1987): okenné terče; F0-K2/3-T0; HS: 0,1–0,12 cm.
- T10** (K16/67) (P XIX/87, 135–175 cm, 30.6.1987): okenné terče; F1-K0-T1; HS: 0,08–0,2 cm.
- T11** (K16/67) (P XIX/87, 135–175 cm, 30.6.1987): okenný terčik; sklo skorodované – K4; HS: 0,08–0,31 cm.
- T12** (K16/69) (P XIX/87, 175–210 cm, 30.6.1987): okenné terče s lištou na okraji (časti tiel aj okrajov); F1-K2/3-T1; PT: 8,2 cm, HS: 0,08–0,25 cm.

- T13** (K16/70) (P XVII/87, 0–135 cm, 27.7.1987): fragmenty z tela okenných terčov; F1-K3-T0; HS: 0,1–0,18 cm.
- T14** (K16/74) (P XVII/87, 50–120 cm, 6.8.1987): fragmenty okenných terčov; F0-K0/2-T0; HS: 0,01–0,2 cm.
- T15** (K16/76) (P XVII/87, 200 cm, 10.8.1987): okenný terč; F0-K3-T0; HS: 0,05–0,1 cm.
- T16** (K16/78) (P XVII/87, 100–170 cm, 11.8.1987): okenné terče; F0-K4-T0; HS: 0,01–0,2 cm.
- T17** (K16/79) (P XVII/87, 0–135 cm, 12.8.1987): okenné terče; celý povrch pokrytý K2/3; HS: 0,05–0,1 cm.
- T18** (K16/81) (P XVII/87, 170–230 cm, 14.8.1987): okraj okenného terča; F0-K2/3-T0; HS: 0,09–0,21 cm.
- T19** (K 16/82) (P XVII/87, 0–135 cm, 14.8.1987): okenné terče s lištou na okrajoch; F0-K2-T0; HS: 0,05–0,15 cm.
- T20** (K 16/82) (P XVII/87, 0–135 cm, 14.8.1987): okenné terče s lištou na okrajoch; F0-K4-T0; HS: 0,18 cm.
- T21** (K16/89) (P XVII/87, 170–240 cm, 19.8.1987): fragmenty okenných terčikov s lištou na okraji; F0-K2-T0; HS: 0,1–0,2 cm.
- T22** (K16/90) (So III/84 pri styku s P XIX/87, 160 cm, 24.8.1987): fragment okenného terča; F1-K1-T0; HS: 0,07–0,1 cm.
- T23** (K16/91) (So III/84, 125–155 cm, 20.8.1987): fragmenty z okenných terčov; F1-K3/4-T0; HS: 0,05–0,2 cm.
- T24** (K16/91) (So III/84, 125–155 cm, 20.8.1987): fragmenty z okenných terčov; F0-K3-T0; HS: 0,1 cm.
- T25** (K16/92) (So III/84 (pri styku s P XIX/87; južne od pevnostného múru), 85–145 cm, 25.8.1987): okenné terče s lištou na okraji; F0-K0-T0; HS: 0,02–0,19 cm.
- T26** (K16/92) (So III/84 (pri styku s P XIX/87; južne od pevnostného múru), 85–145 cm, 25.8.1987): okenné terče s lištou na okraji; F1-K0-T0; HS: 0,12–0,3 cm.
- T27** (K16/96) (P XVII/87, 65–110 cm, 26.8.1987): fragmenty okenných terčikov s lištou na okraji; pôvodne sklo F0-T0, no v súčasnosti na celom povrchu K4; HS: 0,1–0,2 cm.
- T28** (K16/97) (P XVII/87, 105 cm, 1.9.1987): okenný terčik; celý povrch pokrytý K3; HS: 0,1–0,21 cm.
- T29** (K16/98) (P XVII/87, 135 cm, 4.9.1987): okenné terčičky; F0-K1/2-T0; HS: 0,02–0,21 cm.
- T30** (K16/101) (P XVII/87, 70–140 cm, 20.10.1987): okraje a fragmenty z tela okenných terčikov s lištou na celom povrchu K4; HS: 0,08–0,4 cm.
- T31** (K16/101) (P XVII/87, 70–140 cm, 20.10.1987): okraje a fragmenty z tela okenných terčikov s lištou; F1-K2-T0; HS: 0,08–0,4 cm.
- T32** (K16/103) (P XVII/87, 70–140 cm, 28.10.1987): fragment okenného terčika; F1-K1-T0; HS: 0,12–0,35 cm.
- T33** (K16/105) (P XVII/87, 70–140 cm, 30.10.1987): okenné terčičky; sklo skorodované K3/4; HS: 0,12–0,25 cm.
- T34** (K16/105) (P XVII/87, 70–140 cm, 30.10.1987): okenné terčičky; F1-K1-T0; HS: 0,12–0,25 cm.
- T35** (K64/38) (P XVI/86, 145 cm, 3.10.1986): okenný terčik; F0-K1-T0; HS: okolo 0,1 cm.
- T36** (K64/BC) (BP): fragmenty okenných terčov; F0-K1-T0; PT: okolo 9,0 cm, HS: 0,08–0,12 cm.
- T37** (K64/BC) (BP): okenný terčik; F1-K0-T0; HS: 0,1–0,35 cm.
- T38** (K64/BC) (BP): okenné terče; F0-K1-T0, dva z okenných terčikov K4; HS: do 0,3 cm.
- T39** (K70/187 (110)) (P XVIII/86, 75–145 cm, 5.8.1986): fragment okraja okenného terčika; na celom povrchu K3; HS: 0,1–0,28 cm.
- T40** (K70/202) (P XVII/87 (priekopa za pevnostným múrom), 255 cm): fragmenty okenných terčikov; F0-K3-T0; HS: 0,07–0,25 cm.
- T41** (K70/205) (P XVII/87, 265 cm, 3.7.1990): fragmenty okenných terčikov; F1-K2/3-T0; HS: 0,1–0,2 cm.
- T42** (K70/206) (P XVII/87, 240–250 cm, 17.7.1990): fragmenty okenných terčikov; na celom povrchu K3; HS: 0,13–0,16 cm.
- T43** (K96/40) (P XV/86, 60–105 cm, 23.10.1986): okenný terčik; F1-K3-T0; HS: 0,14–0,2 cm.
- T44** (K96/54) (P IV/84, 185 cm, 21.11.1986): fragmenty okenných terčikov; F1-K3-T0; HS: 0,1–0,16 cm.
- T45** (K96/109) (P XVI/87, 108–180 cm, 6.4.1988): fragment z okraja okenného terča; F1-K3-T0; HS: 0,09–0,25 cm.
- T46** (K96/111) (P XVI/87, 180–220 cm, 8.4.1988): fragmenty okenných terčikov; F1-K2-T0; HS: 0,1–0,2 cm.
- T47** (K96/112) (P XVI/87, 108–180 cm, 6.4.1988): fragmenty z rôznych častí okenných terčov; F1-K1/2-T0; HS: 0,1–0,24 cm.
- T48** (K96/113) (P XVI/87, 120–180 cm, 11.4.1988): fragmenty okenných terčikov; F0-K3/4-T0; HS: 0,1–0,2 cm.

- T49** (K96/120) (P V/85-P I/84 (odpadová jama), 170-270 cm, 30.5.-1.6.1988): fragmenty okenných terčiek; F2-K2/3-T1; HS: 0,2 cm.
- T50** (K96/124) (P VI/85, 150-180 cm, 23.5.1988): fragmenty okenných terčiek; F0-K3-T0; HS: 0,1-0,2 cm.
- T51** (K96/125) (P V/85-P I/85 (odpadová jama), 270-307 cm, 3.6.1988): fragmenty okenných terčiek; F1-K3-T0; HS: 0,1-0,24 cm.
- T52** (K96/127) (So I/84 - 5.vrstva, 100-160 cm, 29.6.1988): fragmenty okenných terčiek; F1-K2-T0; PT: okolo 9,0 cm, HS: 0,06-0,2 cm (Tab. II: 3).
- T53** (K96/132) (So I/84, 150-200 cm, 4.7.1988): fragmenty okenných terčiek; F0-K2-T0; HS: 0,06-0,17 cm.
- T54** (K124/37) (P XIV/86, 260-290 cm, 13.10.1986): fragmenty z tela a z okrajov z okenných terčov; F1-K3-T0; HS: 0,08-0,28 cm.
- T55** (K124/39/86) (BP): fragmenty okenných terčiek (z tela aj z okrajov); F0/1-K3-T0; HS: 0,1-0,2 cm.
- T56** (K124/43) (P XIV/86, 200-220 cm, 24.10.1986): fragmenty z tela okenného terčika; F0-K2-T0; HS: 0,1 cm.
- T57** (K124/46/86) (BP): fragmenty okenných terčiek (z tela aj z okraja); F1-K3-T0; HS: 0,09-0,2 cm.
- T58** (K124/48/86) (BP): fragmenty okenných terčiek; F1-K3-T0; HS: 0,15-0,21 cm.
- T59** (K124/48/86) (BP): fragmenty okenných terčiek; F0-K3-T0; PT: 9-10 cm, HS: 0,12-0,21 cm.
- T60** (124/87) (P XVII/87, 0-135 cm, 18.8.1987): fragment okenného terčika; F0-K2/3-T0; HS: 0,05-0,12 cm.

ZÁVER

Význam hradu Šintava a bohatstvo jeho majiteľov potvrdzuje aj materiálna kultúra získaná počas archeologického výskumu PhDr. J. Ižófa. Touto štúdiou sme chceli sprístupniť predovšetkým vo forme katalógu aspoň časť spomínaného materiálu, a to fragmenty sklenených predmetov. Najväčšie zastúpenie medzi nimi majú fragmenty fliaš a po nich nasledujú úlomky pohárov. Nachádzame však medzi nimi aj časti sklenených tanierov, pokrývok a destilačných nádob. Zmienku o sklenených oknách na hrade potvrdzujú aj nálezy okenných terčiek.

Tento súbor bol datovaný podľa reprezentatívnych kusov publikovaných v štúdiu autora výskumu do 14. až 18. storočia (Füryová – Janovíčková – Ižóf 2000, 71-75), čo potvrdzuje aj celková analýza tohto materiálu.

POZNÁMKY

- ¹ Za umožnenie prístupu k uvedenému materiálu vyslovujeme poďakovanie p. riaditeľovi Vlastivedného múzea v Galante J. Keppertovi, ako aj ostatným pracovníkom, hlavne PhDr. E. Boľanskej a Mgr. M. Takácsovi, vďaka ktorým sme si mohli podrobne zbierku prezrieť, zdokumentovať a nakresliť, ako aj Mgr. T. Königovi za sprostredkovanie kontaktu so spomínaným múzeom.

LITERATÚRA

- FÜRYOVÁ, K. – JANOVÍČKOVÁ, M. 1986: Stredoveké sklo v zbierkach Archeologického ústavu SNM. Zbor. SNM 80, Hist. 26, s. 181-213.
- FÜRYOVÁ, K. – JANOVÍČKOVÁ, M. – IŽÓF, J. 2000: Nálezy stredovekého skla na hrade Šintava. In: Historické sklo 2, Čelákovice, s. 71-75.
- GASPER, J. 1969: Vznik a technická úroveň sklárstva na Slovensku do roku 1700. In: Nové obzory 11, s. 137-162.
- HOŠŠO, J. 2003: Mittelalterliche und Neuzeitliche Glasfunde aus der Slowakei. (Stand der Forschung). Beiträge zur Mittelalterarchäologie in Österreich 19, s. 9-106.
- IŽÓF, J. 1988: Z výsledkov archeologického výskumu Šintavského vodného hradu z obdobia stredoveku na nádvorí klasicistického kaštieľa v Seredi v rokoch 1986 – 1987. In: Spravodaj 3, Okresné Vlastivedné múzeum Galanta, s. 3-51.

- IŽÓF, J. 1989: A Semppei vár kutatása. *Castrum bene*, s. 153–162.
- JANŠÁK, Š. 1976: Brány do dávnoveku. Bratislava.
- KOÓŠOVÁ, P. 2005: Kontakty medzi Talianskom a územím dnešného Slovenska v oblasti sklárskej produkcie na prelome stredoveku a novoveku. *Arch. Historica* 30, s. 497–506.
- MLATEC, R. 2004: Archeologický výskum Šintavského vodného hradu na nádvorí kaštieľa v Seredi. Rukopis uložený vo Vlastivednom múzeu v Galante.
- PISOŇ, Š. 1977: Hradý, zámky a kaštiele na Slovensku. Martin.
- PLACHÁ, V. – NECHVÁTAL, B. 1980: Stredoveké sklo z Bratislavy. (Súbor zo starej radnice). *Pam. Arch.* LXXI – 2, s. 433–463.
- SECCI, M. 2005: Il vetro nell'Italia medievale alla luce dell'archeologia. (Il caso della Valdelsa). Diplomová práca – Università degli studi di Firenze, Facoltà di Lettere.
- SEDLÁK, V. 1967–1968: Príspevok k architektúre stredovekých hradov na západnom Slovensku. *Monumentorum tutela – Ochrana pamiatok* 4, s. 445–456.
- SEDLÁK, V. 2001: Šintava v stredoveku. *Historický zborník* 11, č. 1, s. 24–32.
- ZECCHIN, L. 1987: Vetro e vetrai di Murano. (Studi sulla storia del vetro.) Vol. 1, Venezia.
- ZECCHIN, L. 1989: Vetro e vetrai di Murano. (Studi sulla storia del vetro.) Vol. 2, Venezia.

DIE GLASKOLLEKTION AUS DER BURG ŠINTAVA

PETRA KOÓŠOVÁ

Im Rahmen der Arbeit an einem Grantprojekt der Komensky-Universität in Bratislava im Jahre 2004 mit der Nummer UK/6/2004, das sich mit den vorausgesetzten Importen vom italienischen Glas in der Slowakei befasst hat, konnten wir zu einer teilweise publizierten Kollektion vom mittelalterlichen und neuzeitlichen Glas gelangen (Füryová – Janovičková – Ižóf 2000, 71–75), die in den Jahren 1984 bis 1992 während einer archäologischen Grabung von PHDr. J. Ižóf im Hof des Kastells von Sered' verlaufen ist. Die Glaskollektion wird im Heimatmuseum in Galanta aufbewahrt und sie war bisher noch nicht eingehend verarbeitet, nicht mal für die Museumszwecke, deshalb versuchen wir diese Kollektion wenigstens teilweise nach den Nummern auf den Kisten und nach der primären Dokumentation anzuordnen, die während der Grabung von PHDr. J. Ižóf (1984 – 1992) geführt wurde. Es ist jedoch eine mögliche Unvollständigkeit dieses Materials zu betonen, wegen dessen Zerstreuung im Rahmen der Museumsammlungen.

Nach der Anonymus-Chronik von der Wende des 12. und 13. Jahrhunderts kann man die Anfänge der Burg Šintava bereits vor das Jahr 947 setzen. Eine strategische Lage, die Nähe einer Schwemme durch den Vaag-Fluss, eine Kreuzung von Handelsrouten und die Gestaltung von einem Wachpunkt haben die Entstehung des Šintavaer Burgkomitats am Ende des 12. Jahrhunderts angeregt. Die Funktionierung dieses Komitats endet bereits gegen die Hälfte des 13. Jahrhunderts, jedoch, die Burg verliert nicht ihre Bedeutung und seit dem 14. Jahrhundert ist sie ein Teil vom königlichen Besitz. Seit dem Jahre 1425 wurden die Burgeigentümer nacheinander die Familien Rozhanovsky, Báthory, Thurzo und schließlich Eszterházy.

Die repräsentativsten Stücke dieser Kollektion wurden von dem Grabungsautor in einer kürzeren Studie veröffentlicht (Füryová – Janovičková – Ižóf 2000, 71–75), wo die ganze Glaskollektion in die Zeitspanne vom Ende des 14. bis zum Anfang des 18. Jahrhunderts datiert wurde, mit dominanten Funden aus dem 15. – 16. Jahrhundert.

Auf Glasfragmente stoßen wir an dem untersuchten Teil der Fundstelle fast auf jeder offenen Fläche (Abb. 1). Am Plan des Fundortes (Abb. 2) kann man sehen, dass beinahe alle Flächen mit der höchsten Konzentration von Glasfunden im Bereich des äußeren Umfassungsmauerwerks der inneren Burg liegen, nur P XXI reichte in den Raum des Hauptturmes hinein.

Den Großteil – beinahe die Hälfte von dieser Kollektion bilden Glasfragmente, die man in keine Gruppe der Glaserzeugnisse präzise einreihen kann (Gläser, Flaschen, Fensterscheiben). Die Zahl der Flaschen- und Gläserfragmente ist relativ ausgeglichen. Häufig waren auch die Funde von Fensterscheiben. In einer Minimalvertretung erscheinen die Schüsseln (bzw. Teller), Deckel für die Gläser oder Flaschen, oder Fragmente von Destillationsgefäßen.

Mit der Frage nach möglichen Einflüssen auf die „Renaissance“ und die Entwicklung der Glasmacherei auf unserem Gebiet befassen wir uns nicht in dieser Studie, da die Lage unseres Gebietes und die kulturell-ökonomischen Kontakte eine Voraussetzung von Einflüssen aus allen drei mittelalterlichen Glaszentren erlauben – aus Italien, Deutschland sowie Böhmen. Mit dieser Studie wollen wir in Form eines Katalogs wenigstens einen Teil des Materials aus der genannten Grabung erschließen, u.z. die Fragmente von Glasgegenständen.

Mgr. Petra Košiová, Katedra archeológie-Filozofická fakulta UK, Gondova 2, 818 01 Bratislava, almos@post.cz