

KOSTOL NANEBOVZATIA PANNY MÁRIE V PEZINKU

TOMÁŠ KRAMPL - IGOR CHOMA - ALENA ŠEFČÁKOVÁ
- MILAN THURZO - PETRA POSPECHOVÁ - PETER WITTGRÜBER

V súvislosti s komplexnou rekonštrukciou interiéru zrealizovalo SNM - Archeologické múzeum v Bratislave, pod vedením Z. Farkaša a T. Krampla, v spolupráci s Mestským múzeom v Pezinku, v novembri 2004 až júni 2005 rozsiahli pamiatkový archeologický výskum farského Kostola Nanebovzatia Panny Márie v Pezinku. Jeho cieľom bolo preveriť okrem starších dlažieb i niektoré otázky stavebno-historického rázu, predovšetkým funkciu a vznik tzv. východného poľa južnej bočnej lode; existenciu potenciálnej staršej sakrálnej stavby a osídlenie územia pred vznikom chrámu; hroby resp. hrobky grófov, ktorých dosky s epitafom sa v chráme nachádzajú; datovanie a vývoj empory, bývalého severného vstupu do chrámu a vstupu do sakristie.

Práce na celoplošnom znížení dnešnej úrovne podlahy chrámu za účelom pokládky podpodlahového temperovaného vykurovania podnietili v lete 2006 dodatočný prieskum. Tento bol realizovaný Mgr. I. Chomom zo Slovenského národného múzea - Archeologického múzea.

Prvá písomná zmienka o fare pochádza od pápežských decimátorov z rokov 1317 - 1320 (Némethy 1894, s. 24, pozn. č. 1). Z roku 1345 sa zachovala listina magistra Šebeša, grófa zo Svätého Jura o založení kaplnky sv. Ladislava na Pezinskom hrade a o ustanovení kaplána Konráda z Budína, ktorý má zo svojho dôchodku odovzdávať ročne 50 meríc pšenice „*plebano Sanctae Mariae in Bozingo*“ (Knauz 1865, 709). Z tejto zmienky vyplýva, že beneficiátorom fary i kostola bola šľachtická rodina grófov zo Svätého Jura a Pezinka, chrám stál v meste a niesol patrocínium Panny Márie už v prvej polovici 14. storočia. V roku 1369 udeľuje pápež Urban V. kostolu Panny Márie v Pezinku, ako farskému kostolu odpustky (Theiner 1859-1860, 94). Existujú ešte dve zmienky o chráme zo 14. storočia - listina bratislavského arcidiaconátu z 27. 4. 1390, kde sa objavuje „*plebanus de Wozyn*“ (CDH X/8, s. 313) a taktiež v štatútoch bratislavskej kapituly z roku 1397 (Péterffy 1741 - 1742).

Hypotéza L. Šáškyho o existencii staršej sakrálnej stavby z 13. storočia vo východnom poli juhovýchodnej (ďalej JV) bočnej lode, ktorá nesie jednoduchú vápencovú krížovú klenbu a je proporčne asymetrická k pandantovi v severozápadnej (ďalej SZ) bočnej lodi, výskum vyvrátil a vstavaný objekt zaradil až do prvej polovice 15. storočia (Dejiny Pezinka, s. 227). O staršej sakrálnej stavbe treba uvažovať v priestore dnešného sanktuária a gotickej sakristie. Zo 14. storočia pochádzajú obvodové múry sanktuária a lodí chrámu, tiež monumentálne gotické dvojprútové okno na juhozápadnej fasáde; pôvodné trojlodie sa nezachovalo, no zakončenie omietky na juhozápadnej (ďalej JZ) stene chrámu na povale a príslušné kapsle svedčia pre pôvodný drevený vysoký plochý strop v hlavnej lodi, čo trojlodie predpokladá.

Podľa nápisu nad víťazným oblúkom, ktorý bol odhalený pri reštaurátorskom výskume, v roku 1501 bola ukončená prestavba chrámu do dnešnej podoby, t.j. oktogonálne tehlové piliere držiace pseudobazilikálne steny hlavnej lode a sieťovú i hviezdnicovú klenbu s tehlovými rebrami, nové okná v sanktuáriu, resp. severný a nový južný vstup (?). Z pôvodného gotického zariadenia sa zachovali iba polygonálna kupa krstiteľnice z červeného mramoru a epitaf grófa Juraja zo Svätého Jura z roka 1426.

V roku 1523 pribudla v chráme oktogonálna ranorenesančná kazateľnica na stĺpiku so zdobenou pätkou atticko-iónskeho štýlu. Celá bola ozdobená podľa tzv. alexandrijskej ornamentiky – florealne a morské motívy (delfíny, vavrín a akácia). Kamenná kazateľnica bola aj s kamenným schodiskom umiestnená v hlavnej lodi pri prvom pilieri, oddelujúcim SZ bočnú loď od hlavnej lode. V tomto období vznikla aj renesančná empora so štyrmi žulovými stĺpmi s kvadratickou bázou a krížovou klenbou zdobenou štukovými pásikmi so zasekávaním.

Na východnej strane kostola si v rokoch 1608 – 1609 postavil palatín Štefan Illésházy pohrebnú kaplnku s malou kryptou, ranobarokovým náhrobným pomníkom a epitaфом. Táto kaplnka (dnes kaplnka sv. Anny) bola prepojená so sanktuáriom veľkým lomeným oblúkom.

V rokoch 1674 – 1726 bol kostol v držbe rehole kapucínov. Tí začali s barokizáciou interiéru, pravdepodobne za pomoci Pálffyovcov, ktorých člen Tomáš Pálffy bol v roku 1680 pochovaný v chráme. V 18. storočí, v priestore sanktuária, vznikla mohutná tehlová krypta, na západnej fasáde bola pristavaná veža, pribudli nové oltáre. Z tohto obdobia pochádza aj rokokový baldachýn nad kazateľnicou, ktorá bola premiestnená do priestoru víťazného oblúka. Taktiež bola predĺžená empora, stojaca na dvoch mohutných barokových žulových stĺpoch s vysokou kvádrovou bázou. Medzi SZ bočnou loďou a gotickou sakristiou bola pristavaná baroková sakristia. K barokovým úpravám musíme zaradiť aj otvorenie uzatvoreného objektu v prvom poli JZ bočnej lode dvoma oblúkovými portálmi a zamurovanie pôvodného južného vstupu zo 14. storočia.

V 19. storočí boli zabudované v bočných lodiach nové neogotické okná, bočné oltáre prestavané a taktiež vznikla oválna kaplnka na mieste pôvodného severného vstupu do chrámu. Do chrámu bol inštalovaný nový klasicistický organ.

Na prelome 60-tych a 70-tych rokov 20. storočia boli premiestnené bočné oltáre na miesto, kde sa nachádzajú dnes s príslušnou anastylózou.

Archeologický výskum 2004 – 2005

Archeologický výskum interiéru, ktorý sa uskutočnil od novembra 2004 do júna 2005 priniesol viac svetla do problematiky staršej sakrálnej stavby na mieste dnešného kostola. Hypotézu o jej umiestnení v tzv. východnom (alebo prvom) poli JV bočnej lode, kde sa zachovala najstaršia jednoduchá kamenná krížová klenba a zároveň objekt, narušujúci symetriu stĺpov trojlodia, sa podarilo vyvrátiť dôkladným výskumom v tejto časti. Preukázalo sa, že obdĺžnikový objekt bol očividne vstavaný do bočnej lode po výstavbe trojlodia v 14. storočí, no zároveň je datovaný ante quem, teda pred rozsiahlou

neskorogotickou prestavbou, dokumentovanou v kostole v druhej polovici 15. storočia. Priestor bol primárne uzatvorený zo všetkých strán, čo podporujú aj dva architektonicky zaujímavé priehľady – jeden v severnom rohu objektu resp. v stene víťazného oblúka, s pôvodnou béžovou zdrsnovanou omietkou, dokumentovanou aj na stenách v objekte a druhý priamo v západnom rohu s renesančným podporným stĺpikom. Odkryté murivá o hrúbke asi 75–80 cm boli nalepené na základové steny bočnej lode, mali iné pojivo, no najmä sa v nich sporadicky nachádzali vápencové články a v západnej časti boli kladené do tzv. základových odľahčujúcich oblúkov, čo nemá žiadnu paralelu v stavebnej technike základov obvodových stien chrámu. Základy boli taktiež očividne budované do základovej špáry v planírke, s početnou keramikou zo 14. – 15. storočia, ktorá prekryvala prvú dlážkovú úroveň. V protiláhlej bočnej lodi sa práve v tejto vrstve našla minca – pfennig Henricha IV. Bavorského (1393 – 1450). Minca datovaním korešponduje s hrobom, ktorý sa našiel v hlavnej lodi a v ktorom sa nachádzali štyri vzácne mince presne z toho istého obdobia.

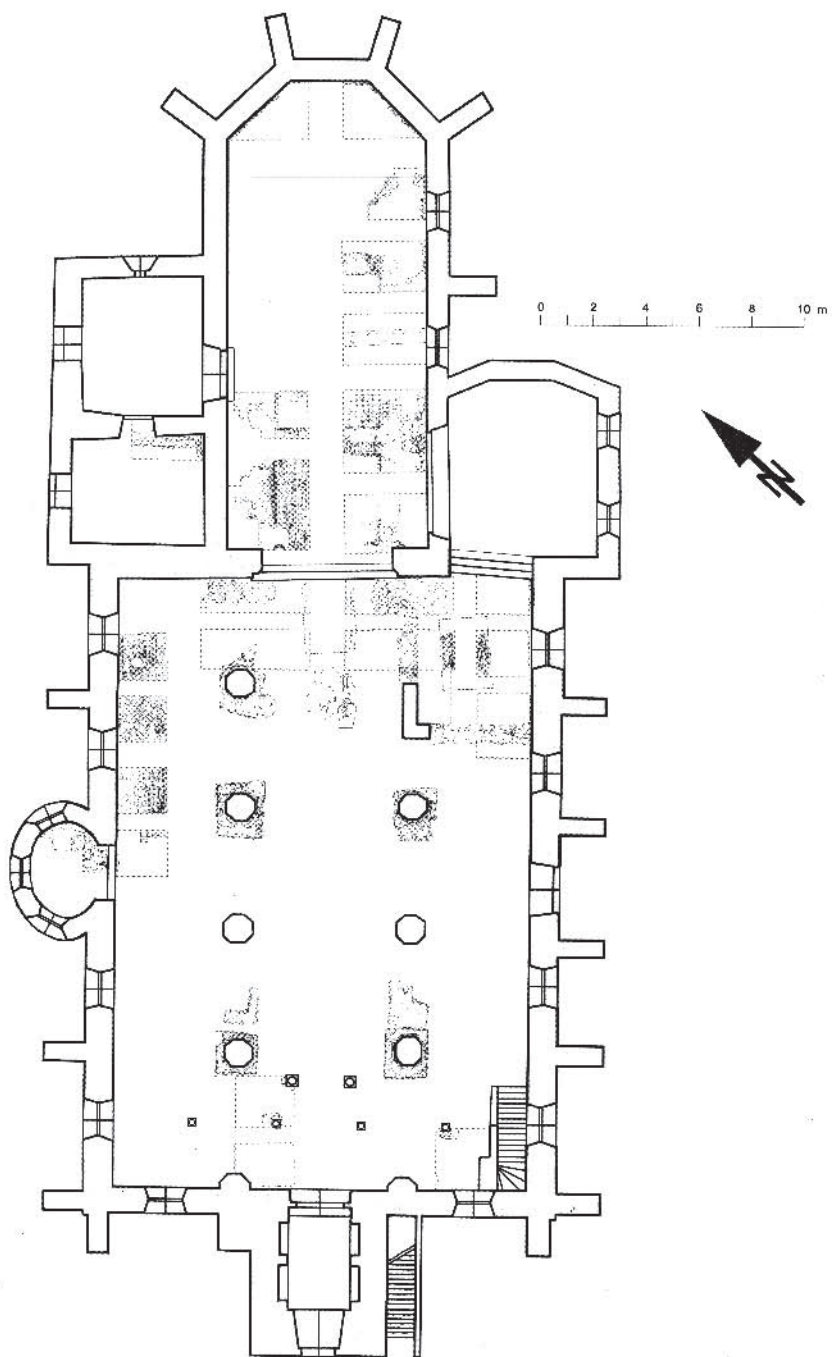
Funkciu celku vysvetľujú dva objekty – krypta v centre a tehlový podklad pri SV stene. Obe boli vytvorené z úlomkov gotických prstoviek, spájaných rovnakým pojivom. Krypta sa nachádzala približne v strede priestoru, jemne vychýlená skôr v osi sever – juh, o rozmeroch 2,7 x 1,9 x 1 m, mala tehlovú klenbu, v časti sekundárne narušenú a zamurovanú tehliami o rozmeroch 31 x (15,5) x 6 cm. Druhotne pochovaným nebožtíkom v 18. storočí, v drevenej maľovanej truhle bola barónka Rzikovski de Dobrzicz. Krypta je stratigraficky datovaná určite pred prvú polovicu 16. storočia, kedy vznikla liata maltová dlážka, ba ešte skôr do fázy medzi 1. gotickou a 2. gotickou dlážkou, t.j. pred polovicu 15. storočia. Najpravdepodobnejšie vznikla priamo s objektom a teda bude určovať jeho funkciu ako pohrebná kaplnka. To potvrdzuje aj tehlový podklad zhodnej proveniencie, nájdený v Sonde 26 pri SV obvodovej stene JV bočnej lode, so sekundárne použitým vápencovým rohovým článkom. Šírka podkladu (105 cm) je zhodná so šírkou epitafu grófa Juraja zo Svätého Jura z roka 1426, ktorý je umiestnený v kaplnke sv. Anny v tomto chráme. Nemožno však vylúčiť ani možnosť základu pre oltár, resp. oltárnu menzu. Tomu by nasvedčovala dislokácia jediného gotického okna v priestore na JV obvodovej stene, úplne pri V rohu bočnej lode, čím sa splnil zámer presvetlenia SV steny – oltárnej fresky, oltára? Keďže krypta bola jednopriestorová a hroby v jej blízkosti sú novoveké, musíme uvažovať o jednorazovom pôvodnom účele architektúry, rovnako ako v prípade krypty v kaplnke sv. Anny pre palatína Štefana Illésházyho. Jedná sa teda o pohrebnú kaplnku, pravdepodobne jedného z významnejších donátorov resp. patrónov kostola z rodu grófov zo Svätého Jura a Pezinka, z konca 14. storočia a z prvej polovice 15. storočia.

So staršou sakrálnou stavbou treba uvažovať v priestore dnešného sanktuária, zachytenou v základoch a presne kopírujúcou recentný pôdorys svätyne v šírke a v polygonálnom uzávere. Dĺžku objektu naznačujú kamenné výbežky, dokumentované v Sondách 9 a 13, oba o rovnakej šírke 150 cm, pandantne umiestnené, jeden pri SV časti lomeného portálu do kaplnky sv. Anny a druhý priamo oproti nemu pod bočným oltárom sv. Jána Nepomuckého, zalicované z JZ časti (t.j. zo strany trojložia) a evidentne previazané so základovým múrom sanktuária smerom k apside béžovo-sivým, piesčito-vápenatým spojivom s bielymi vápenatými hrudkami. Tieto boli rozobraté mohutnou barokovou kryptou. Nálezová situácia jasne svedčí o fakte, že JV i SZ obvodové steny sanktuária, prepojené s víťaznými oblúkmi i hmotou trojložia boli nalepené v základoch na výbežky.

Dokonca výbežok na SZ stene mal pokračovanie v základe deliaceho múra medzi dvoma sakristiami chrámu a východný roh v Sonde 27 v barokovej sakristii očividne potvrdil asanáciu nejakého predošlého objektu. V ostatnej časti svätyne smerom k apside v Sondách 10, 11 a 19, kde sa uskutočnila hĺbková sondáž základu obvodových stien sanktuária, sme zaregistrovali dva sokle, pričom na úrovni 2. sokla sme identifikovali jasné horizontálne kvalitatívne rozlíšenie mált – spodné pojivo béžovosivé (až hnedo-žltkavo-sivá = prímies piesku) s bielymi vápenatých hručkami, kamienkovité, s tehlovou drťou i uhlíkmi sporadicky, presne ako malta výbežkov v Sondách 9 a 13; horné pojivo bolo sivé s početnou drťou, jemnejšie, minimum vápenatých hrudiek. Všetky tieto fakty nasvedčujú pre skutočnosť, že sa tu jedná o dve stavebné fázy v rámci, v časti zhodného pôdorysu dnešného sanktuária. Tu môžeme uvažovať o staršej sakrálnnej stavbe ranogotického typu najskoršie z druhej polovice 13. storočia a 14. storočia, ktorá bola asanovaná pri výstavbe dnešného chrámu, no s využitím dobre ukotvených základov na hutnom kamenistom náplavovom podloží. Tým by sme mohli vysvetliť aj väčšiu šírku sanktuária oproti hlavnej lodi. Výbežky by tvorili základové murivo pôvodnej svätyne a reliktu JZ múra, narušeného v 18. storočí výstavbou krypty v sanktuáriu. Ku sakrálnemu objektu prináležala na SZ strane aj sakristia, resp. objekty neurčenej funkcie.

Ostatné obvodové múry trojlodia s víťazným oblúkom sa vyznačujú stavebnou jednoliatosťou. Základové murivo tvoril lomový kameň, spájaný sivým pojivom s bielymi vápenatými hručkami a kamienkami, sčasti liaty do základovej špáry asi od hĺbky 45–65 cm pod povrchom a sčasti stavaný, riadkovaný a z väčšej časti zalícovaný. Základ dosahoval hĺbku 150–160 cm, podľa hĺbkovej sondáže v sondách 1 a 2 (JV časť) a 130 cm v Sonde 4 (SZ časť) a bol ukotvený na hutnom kamenistom náplavovom podloží. Tento rozdiel vysvetľujeme spádom terénu zo SZ strany na JV, inak to potvrdzuje aj rozdielna výška soklov v JV a SZ bočnej lodi, taktiež rozličná výška soklov oktogonálnych pilierov trojlodia a nakoniec aj mierne klesajúca tendencia liatej maltovej dlážky z prvej polovice 16. storočia (od 1 cm až po 15 cm pod povrchom). To môže byť geografický faktor pre výnimku v prísnej orientácii presbytéria na východ. Kostol bol postavený v orientácii SV–JZ na vrstevnici 158 m.n.m. Takúto výnimku môže kostol v gotike dostať i vzhľadom na urbanistické začlenenie (Chodura – Klimešová – Kříšťan 2001, 68), čo by v tomto prípade prichádzalo o úvahy, ak by sa dokázalo, že ulica M. R. Štefánika bola zastavaná už v 13. storočí, podobne ako dnes.

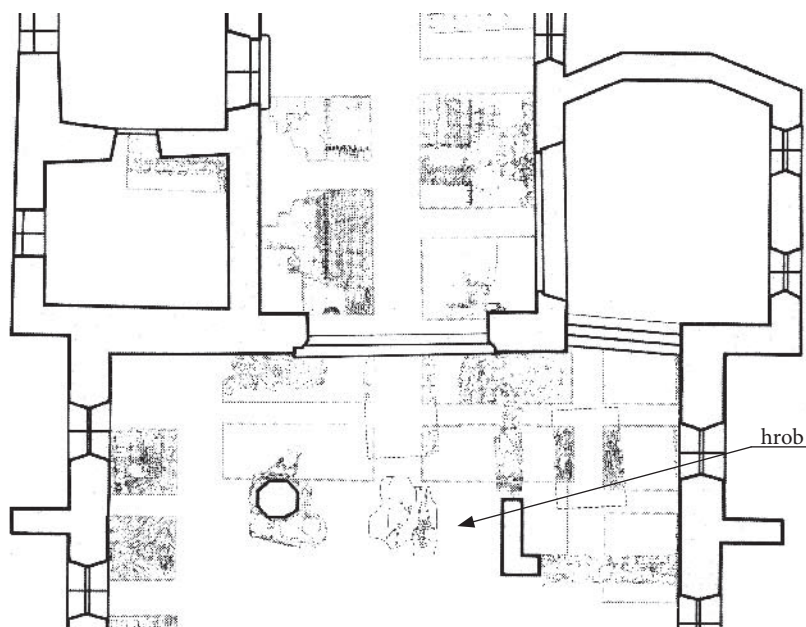
Chrám zo 14. storočia teda existoval v dnešných proporciách, no interiér trojlodia, t.j. tehlové oktogonálne stĺpy, k nim prináležiace tehlové steny hlavnej lode a tehlová neskorogotická sieťová i hviezdicová klenba, vznikli až v druhej polovici 15. storočia. Uvedené preukázal dodatočný prieskum v lete 2006, kedy bol chrám celoplošne vykopaný do hĺbky 40–50 cm za účelom pokládky podpodlažného temperovaného vykurovania. Zároveň odhalil bázy pre pôvodné trojlodie zo 14. storočia, ktoré jasne naznačovali omietka i kapsle pre drevené hrady plochého stropu v hlavnej lodi, dokumentované architektonicko-historickým výskumom v podkroví. Celkovo sme identifikovali štyri bázy pre ranogotické stĺpy, nesúce tri oblúky na každej strane no v rozličnom rozpätí – približne 6–8 m. Základy dnešných neskorogotických tehlových pilierov obsahovali početné sekundárne umiestnené vápencové architektonické články, ktoré sa našli použité druhotne aj pri tehlových klenbách a teda sú mladšie (obr. 1).



Obr. 1 Pezinok. Kostol Nanebovzatia Panny Márie, pôdorys s umiestnením nálezu hrobu so zlatými mincami (podľa T. Krampl)

Najstarší vstup do kostola zo 14. storočia sa nám podarilo identifikovať hneď vedľa pohrebnej kaplnky. Naznačoval ho fragment osemhranného stĺpika sväteničky, oblepený sčasti múrom kaplnky a sčasti fragmentmi stredovekých prstoviek. Na tomto stĺpiku *in situ* sa našla zdršňovaná omietka obilninovej farby, siahajúca až do hĺbky 56–57 cm, rovnako ako v neďalekej Sonde 17, čím dokazuje maximálnu úroveň pôvodnej gotickej dlážky (pravdepodobne charakteru maltového výmazu). Takáto omietka sa našla pri reštaurátorskom výskume aj na obvodových stenách pohrebnej kaplnky a je datovaná ako najstaršia, spadajúca pred polovicu 15. storočia. Zároveň prepájala oktogón s JV obvodovou stenou, kde bola v časti prerušená horizontálnym dutým priestorom, kde sme našli relikty drevenej prahovej laty, zachádzajúcej pod veraje. Nad ňou zahýnala omietka šikmo do steny a zemné vrstvy k nej priliehajúce vykazovali ešte tri iné dlažbové nivelety. Druhou bola liata maltová dlážka z prvej polovice 16. storočia (po neskorogotickej prestavbe v druhej polovici 15. storočia), treťou už 1. tehlová dlažba so zachovanými tehľami o rozmeroch 28 x ? x 6 cm. Táto už súvisela s prvou barokizáciou priestoru a otvorením pohrebnej kaplnky do priestoru troma valenými oblúkmi a pravdepodobne aj so zamurovaním tohto vstupu (resp. až v prvej polovici 18. storočia). Tiež časť múra pod prahom bola precízne stavaná a „zarovnávaná“ použitím starších úzkych dlažbových tehál (2–3 cm hrúbka) resp. strešných škridlíc. Pôvodný južný vstup dosahoval šírku 220 cm a bol dosiahnuteľný zo stredovekej dlažkovej úrovne minimálne cez jeden schod.

V Sonde 17 sme preskúmali situáciu recentného juhovýchodného vstupu, ktorý nesie z exteriéru sekundárne zabudovaný gotický portál, rovnaký ako má hlavný JZ vstup. Keďže tento vstup má zvnútra segmentový portál, predpokladalo sa, že je mladší.



Obr. 2 Pezinok. Kostol Nanebovzatia Panny Márie, výrez z pôdorysu s hrobom – označený šípkou (podľa T. Krampľ)

Archeologický prieskum však potvrdil, že musel vzniknúť na základe stratigrafie najneskoršie do rozsiahlej gotickej prestavby v druhej polovici 15. storočia. Po bližšom preskúmaní sme zistili, že kamenná prahová rovina je presne koherentná s úrovňou vyššie spomenutého JV vstupu (27–28 cm pod povrchom) a SV veraje súhlasia s recentnou SV vertikálou verají tohto vstupu.

Severozápadný vstup do chrámu sa nachádza v priestore oválnej kaplnky Prechodu sv. Jozefa do večnosti. Tento vstup bol potvrdený výskumom exteriéru kostola v roku 2002 pri kopaní odvlhčovacích rýh a najmä identifikovaním kvadratickej prístavby, zničenej stavbou oválnej kaplnky so samostatnými základmi. Pravouhlý priestor mal rozmery 5,2 x 4 m (dlhšia strana paralelne so SZ bočnou loďou). Murivo hrubé 0,8–1 m pozostávalo z lomového kameňa, v malom množstve doplnenom z úlomkov tehál, spájaných kvalitnou vápennou maltou. V strede dlhšej strany sa podľa autorov výskumnej správy odlišovala časť muriva, zloženého z veľkých okruhliakov resp. balvanov a ohraničená sekundárne zabudovanými gotickými stavebnými článkami, napríklad zvyškom vápencového profilovaného rebra. To podľa autorov správy svedčí pre pôvodný severný vstup do chrámu, prípadne inú prístavbu, určite však neskoršie datovanú ako samotný chrám (Farkaš – Wittgrüber 2002, 7; Farkaš 2003, 34 a n.). Vstup môžeme len všeobecne datovať do 14. – 15. storočia.

Staršie objekty spreď výstavby kostola sa nám podarili zachytiť len sporadicky, najmä kvôli rozsiahlej barokovej stavebnej aktivite (krypty, hroby). Najvýznamnejším nálezom bol objekt obdĺžnikového tvaru, s orientáciou S–J, o šírke 120 cm, zapustený do hutného kamenistého náplavového podlažia asi 60 cm, odkrytý v subpozícii pod trojuholníkovým základom pod kamenný schod pre ranorenesančnú kazateľnicu a taktiež aj pod kvadratickým základom pre oktagonálny pilier trojlodia (Pilier A). Steny objektu mali drevenú zrubovú výdrevu, pravdepodobne obitú doskami a zvnútra vymazanú hlinou, ktorá sa pri požiari vypálila do červena, popraskala a spadla dovnútra objektu. Podľa Profilu SO 25/a mal objekt aj drevenú podlahu, pod ktorou sa nachádzala tmavosivá mazľavá hlina, určite dno objektu. Keramický materiál bol len sporadický a sekundárne prepálený do červena, žiadne nálezové celky. Otázne je, či objekt môžeme nazvať polozemnicou pre jeho malú šírku, možno mal nejaký hospodársky účel, pochádza však spreď výstavby trojlodia chrámu, asi z 13. storočia.

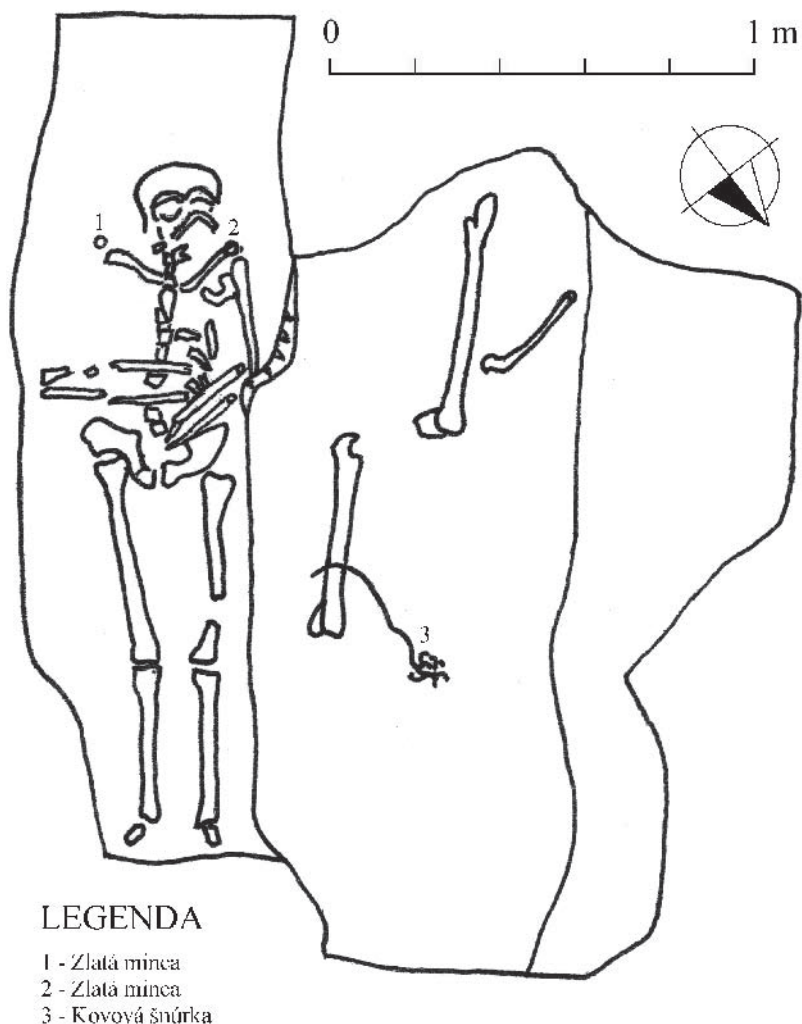
Archeologický výskum 2006

Dodatočný archeologický výskum chrámového interiéru v lete 2006 sa uskutočnil formou ručného vyhlbenia piatich sond na rôznych miestach, už pred tým čiastočne zníženej odkopanej plochy, vodorovne s osou kostolných lodí. Medzi prvým a druhým pilierom pravej a ľavej bočnej lode, pri východnej strane pilierov sa dočistili koruny pätiok starších zaniknutých pilierov.

Počas stavebných prác, predchádzajúcich pokládke podlahového vykurovania, bola na celej ploche interiéru, v hlavnej a v bočných lodiach kostola odstránená dlažba a zemina do hĺbky 40–50 cm. Stiahnutie zeminy v bočných lodiach odhalilo zvyšky kamenných a tehlovo-kamenných múrikov z obmurovky hrobov, na ktorých boli položené náhrobné dosky. Po odstránení zeminy boli narušené viaceré novoveké hroby, ktoré sa nachádzali

na celej ploche interiéru kostola a mali prevažne severovýchodnú orientáciu. Vo vnútri kostola sa v hlinených zásypoch nachádzali rôzne kovové predmety ako klince a fragmenty kovaní z rakiev, úlomky ružencov a stredoveké až novoveké mince.

Najdôležitejším objavom dodatočného výskumu bol nález zlatej mince na východnom konci hlavnej lode, pred vstupom do krýpt pod víťazným oblúkom. Počiatočnú domnienku náhodného a ojedinelého nálezu vyvrátilo následné preskúmanie okolia a objavenie druhej zlatej mince, vzdalenej od miesta prvého nálezu asi 30 cm. Na základe tejto skutočnosti bola na mieste predpokladaného nálezu hrobu, alebo iného objektu vyhlbená Sonda 1/2006.



Obr. 3 Pezinok. Kostol Nanebovzatia Panny Márie. Nálezová situácia hrobu č. 1/06 so zlatými mincami

Hrob 1/06

Sonda 1/2006 (rozmery: š-d-h: 310 x 330 x 20/74 cm) bola vyhlbená na mieste nálezu zlatých mincí v hlavnej lodi, v osi oltára pred vstupom do krýpt, medzi štvrtým pravým a štvrtým ľavým pilierom od hlavného vchodu. V strede sondy bol Hrob 1/06 (obr. 2). Súbežne so severnou stranou Hrobu 1/06 sa nachádzal Hrob 2/06.

Hrob 1/06 sa nachádzal v osi – hlavný vchod, vstup do krýpt a oltár. Jeho šírka bola 34 až 54 cm a dĺžka 196 cm. Orientácia Z–V (hlava jedinca je na západnej strane a nohy smerujú na východnú stranu) sa držala zaužívaného kresťanského pohrebného rítu (jedinec pozerá smerom na vychádzajúce slnko – Krista). Hĺbka hrobovej jamy bola približne 28–30 cm od súčasného povrchu (čo zodpovedá s najväčšou pravdepodobnosťou pôvodnej stredovekej úrovni terénu pred jeho zvýšením a neskorším položením dlažby). V hrobe sa nachádzal jedinec bližšie neurčeného pohlavia a veku. Výbavu hrobu tvorili dve zlaté mince umiestnené na ramenách nebožtíka (obr. 3). S prvými dvoma, ktoré boli nájdené približne v oblasti lebky pomocou detekcie kovov ešte pred vyhlbením sondy, ide celkovo o štyri kusy zlatých mincí Žigmunda Luxemburského (1387 – 1437). Je veľmi pravdepodobné, že prvé dve boli pôvodne umiestnené na tvári zosnulého v očných jamkách. V hrobe sa v mieste značne zotletého hrudného koša našli malé fragmenty strieborných a zlatých – eventuálne pozlátených nití, pochádzajúcich z výšivky odevu. Vzhľadom na milodary a predovšetkým umiestnenie hrobu na najčestnejšom mieste kostola, v ose pred oltárom v strede hlavnej lode, môžeme predpokladať, že sa jedná o príslušníka rodiny donátorov Kostola Nanebovzatia Panny Márie – pravdepodobne niekoho z rodiny grófov zo Svätého Jura a Pezinka, pochovaného v prvej polovici 15. storočia. Predpokladu nasvedčuje aj skutočnosť, že hrobové miesto bolo rešpektované aj v nasledujúcich storočiach a nedošlo k jeho poškodeniu ani narušeniu mladšími hrobmi, nachádzajúcimi sa v jeho blízkosti, a to aj napriek zániku jeho presného vymedzenia náhrobnou doskou alebo niečím podobným. Hrob 2/06, nachádzajúci sa v Sonde 1/2006 súbežne s Hrobom 1/06 bol mladší a výrazne poškodený.

Antropologický rozbor

Nájdené pozostatky jedinca z Hrobu 1/06 boli vyzdvihnuté a následne podrobené antropologickému výskumu. Podľa jeho záverov sa jedná o veľmi poškodené zvyšky kostry dospelého jedinca. Lebka, ako aj ostatné časti kostry sú skôr gracilné. Časti kostí, na ktoré sa upínajú svaly sú výraznejšie, nie však natolko, aby to svedčilo o pravidelnom vykonávaní fyzicky namáhavejšej činnosti. Zo zachovaných úlomkov lebky nemožno vyčítať veľa, napriek tomu sú tu viditeľné niektoré znaky mužského a aj ženského charakteru. Medzi mužské znaky patrí viditeľné vykľutenie strednej oblasti čela nad očnicami (tzv. glabella), ako aj výrazne vytvorené nadobočné oblúky, zaoblené horné okraje očníc a veľmi výrazný nosový trň na spodnom okraji otvoru nosa. Na druhej strane medzi ženské charakteristiky patrí kľenuté čelo s výraznejšími a v strede splývajúcimi čelovými hrboľmi, ako aj veľmi tenké jarmové oblúky. Poškodená sánka má pomerne vyčnievajúcu bradu a rovné uhly. Zhryz jedinca mal kliešťovitý tvar, pri ktorom sa horné a dolné rezáky dotýkali žuvacími plochami. Abrázia zubov dosahovala 2. stupeň, čo predstavuje čiastočne obrúsenú sklovinu s miestami obnaženého dentínu. Z celkového počtu 32

trvalých zubov sa štyri stratili až po smrti, o dva prišiel jedinec v priebehu života, na štyroch zuboch sa našli kazy. Na zuboch vidno slabý nános zubného kameňa. Na sánke je bradový výbežok stredne vytvorený, jej telo je pomerne úzke a na uhloch sánky – na mieste úponov žuvacích svalov – je značná vyvýšenina. Z malých a gracilných stavcov sa zachovali iba zlomky. Výrastky na okrajoch hrudných stavcov svedčia o degeneratívnych zmenách, ktoré sa bežne nevyskytujú u jedincov vo veku 30 – 40 rokov. Priehlbiny, tzv. Schmorlove uzly, na dotkových plochách niektorých stavcoch sú dôkazom poruchy medzistavcových platničiek. Zdá sa, že skúmaný jedinec trpel na chorobné zmeny chrbtice, ktorých príčina sa však nedala identifikovať. Medzi úločkami hrudnej kosti je aj malé a voľné manubrium. Okrem toho sa našli fragmenty gracilných rebier, poškodené gracilné a stredne zakrivené kľúčne kosti so slabo vyznačenými svalovými úponmi. Z horných končatín sa podarilo získať fragmenty gracilných lopatiek, poškodenú gracilnú ľavú ramennú kosť (pravá sa nezachovala) so strednými svalovými úponmi a prirastenými epifýzami, jednu poškodenú gracilnú vretennú kosť, poškodenú pravú gracilnú laktóvu kosť s prirastenými epifýzami svedčiacimi o dospelom veku jedinca. Zo zvyšných častí kostry sa zachovali stredne robustné fragmenty panvových kostí, na ktorých je viditeľný pubický uhol dosahujúci 70 stupňov (mužský znak), lonová kosť má strechovitý prierez (ženský znak) a sploštený tvar reliéfu symfýzy lonovej kosti dosahuje IV. stupeň bežne sa vyskytujúci skôr u starších jedincov. Poškodené stredne robustné stehnové kosti majú prirastené epifýzy a obojstranne vyznačenú pozdĺžnu líniu svalového úponu na ich zadnej strane. Podobne aj poškodené túbie sú stredne robustné so stredným reliéfom svalových úponov a ich epifýzy sú prirastené. Z ihlíc sa zachovali iba gracilné úločky. Zaujímavosťou sú artrotické zmeny na poslednom článku ľavého palca na nohe. Podľa nejednoznačnej hodnoty stupňa sexualizácie lebky, tvaru panvy, gracilnejšej stavby veľmi poškodenej kostry a nejednoznačnej morfoskopickej charakteristiky nie je možné určiť pohlavie pochovaného jedinca. Ak išlo o muža, jedinec mal výšku približne 165 cm, ak o ženu, tak asi 162 cm. Jedinec zomrel vo veku adultus II (30–40).

Historické súvislosti

Pezinok bol pôvodne poddanskou dedinou Bratislavského hradu. V roku 1208 ho Ondrej II. daroval nitrianskemu špánovi Tomášovi z rodu Hunt – Poznan, zakladateľovi rodu svätajurských a pezinských grófov. V ich vlastníctve bol Pezinok nasledujúcich 335 rokov, až do roku 1543, kedy zomiera Krištof, posledný mužský potomok rodu.

Vychádzajúc z archeologického výskumu, známych historických údajov, výsledkov antropologického a numizmatického rozboru sme sa pokúsili o bližšiu identifikáciu jedinca z Hrobu 1/06. Štyri dukáty Žigmunda Luxemburského (1387 – 1437) sú dôležité pre určenie doby pohrebu. Úplne presné chronologické zaradenie na ich základe nie je možné, keďže v tomto období sa na minciach neuvádzali presné roky ich razby a niektoré sa vyrábali pomerne dlhú dobu. S istotou možno povedať, že všetky dukáty zo skúmaného miesta boli vyrazené ešte pred rokom 1427 (Budaj 2007). Datujúc hrob do prvej štvrtiny 15. storočia umožnili zúžiť výber a vysloviť hypotézu o osobe, pochovanej na čestnom mieste farského kostola v Pezinku.

Ak vychádzame z predpokladu, že sa jedná o príslušníka rodu grófov zo Svätého Jura a Pezinka, donátorov kostola, do úvahy pripadajú dve osoby, známe z dobových pí-

somných prameňov a to aj napriek skutočnosti, že sa obe dožili pravdepodobne vyššieho veku, ako je predpokladaný vek jedinca, pochovaného v Hrobe 1/06. V prvom rade by sme mohli uvažovať o Jurajovi I., pochovanom v pezinskom farskom kostole, a ako to oznamuje jeho epitaf, zosnulom v roku 1426. V písomných prameňoch prvýkrát vystupuje v roku 1384 (Wertner 1891, 60) a v čase smrti mal teda viac ako 40 rokov. Kostrové pozostatky z Hrobu 1/06 nenesú znaky zranení, ktoré by sme u človeka, vychovaného v duchu stredovekej rytierskej kultúry očakávali. To, že sa Juraj I. nevyhýbal priamej bojovej konfrontácii dosvedčuje aj informácia o výzve na súboj, adresovaná v roku 1399 Petrovi zo Svätého Jura (Dvořáková 2003, 221). Na základe dnes dostupných historických prameňov môžeme uvažovať aj o Kláre z Héderváru, manželke Mikuláša II. z Pezinka. Klára z Héderváru bola dcérou Jakuba Héderváryho a jeho prvej manželky Kataríny. Dátum jej narodenia a úmrtia nie sú známe.¹ Prvýkrát ju písomné pramene spomínajú v roku 1393 v súvislosti s výkupom šopronskeho majetku Rust, ktorý priniesla do manželstva. Ďalší dokument zaoberajúci sa týmto majetkom pochádza z roku 1426. Absencia zmienky o Kláre v tejto listine by mohla naznačovať, že v čase jej vyhotovenia už nežila. Žiaľ, výrazné poškodenie kostrových pozostatkov zo spomínaného hrobu neumožňuje jednoznačne určiť pohlavie jedinca. Na základe súčasného stavu poznatkov archeologického, historického a antropologického výskumu sa prikláňame k záveru, že telo pochovaného jedinca patrilo žene a tak pripadá do úvahy s veľkou mierou pravdepodobnosti Klára z Héderváru.

Záver

Archeologický výskum rímsko-katolíckeho farského Kostola Nanebovzatia Panny Márie v Pezinku nepotvrdil existenciu staršej sakrálnej stavby v predpokladanej polohe, odhalil však jej pravdepodobné zvyšky, datované do druhej polovice 13. až 14. storočia v sanktuáriu. Prípadné objasnenie tu zistenej situácie dnes znemožňujú zásahy spojené s výstavbou barokovej krypty pod celou plochou sanktuária v 18. storočí.

Medzi významné nálezy patrí objav krypty z prvej polovice 15. storočia, uzavretej pohrebnu kaplnkou, ktorá pôvodne azda slúžila príslušníkom rodu grófov zo Svätého Jura a Pezinka; objav pôvodného južného a severného vstupu do kostola, pôvodných umiestnení bočných oltárov, i pätiiek starších zaniknutých pilierov.

K najvýznamnejším objavom patrí nález bohatého kostrového hrobu, datovaného štyrmi zlatými dukátmi Žigmunda Luxemburského do obdobia pred rokom 1427. Kostrové pozostatky, nájdené v tomto hrobe patria pravdepodobne Kláre z Héderváru, manželke Mikuláša II., grófa z Pezinka.

POZNÁMKA

¹Náš predpoklad, že sa v prípade nebohého/nebohej môže jednať o Kláru z Héderváru podporil aj doc. J. Lukačka, s ktorým sme problém konzultovali. Za jeho informácie mu touto cestou vyslovujeme poďakovanie.

LITERATÚRA

- BUDAJ, M. 2007: Vyhodnotenie mincí z archeologického výskumu kostola Nanebovzatia Panny Márie v Pezinku. In: Zbor. SNM C I, Archeológia 17, s. 203–214
- DUBOVSKÝ, J. – ŽUDEL, J. (zost.) 1982: Dejiny Pezinka, Bratislava.
- DVOŘÁKOVÁ, D. 2003: Rytier a jeho král. Vyd. RAK Budmerice.
- FARKAŠ, Z. 2003: Záchraný výskum v Pezinku. In: AVANS za r. 2002, Nitra, s. 34–35.
- FARKAŠ, Z. – KRAMPL, T. 2006: Výskumná správa z archeologického výskumu Rímskokatolíckeho farského kostola Nanebovzatia Panny Márie v Pezinku v rokoch 2004 – 2005, Mestské múzeum v Pezinku.
- FARKAŠ, Z. – WITTGRÜBER, P. 2002: Nálezová správa zo záchranného archeologického výskumu, Pezinok, okr. Pezinok, Farský kostol Nanebovzatia P. Márie (uložená v SNM-AM v Bratislave).
- FEJÉR, G. 1843: Codex diplomaticus Hungariae ecclesiasticus ac civilis X/8, Budae 1843.
- CHODURA, R. – KLIMEŠOVÁ, V. – KRÍŠŤAN, A. 2001: Slovník pojmu sakrálního výtvarného umění. Karmelitánské nakladatelství, Kostelní Vydří.
- KNAUZ, N. 1865: Az esztergomi főegyháznak okmánytára. Esztergom.
- NÉMETHY, L. 1894: Series parochiarum et parochum archidioecesis Strigoniensis, Strigonii.
- PÉTERFFY, C. 1741 – 1742: Sacra concilia ecclesiae Romano-catholicae in regno Hungariae celebrata ab anno 1016 ad annum 1715. Posonii.
- THEINER, A. 1859 – 1860: Vetera monumenta historica Hungariam sacram illustrantia 1-2. Romae.
- WERTNER, M. 1891: Die Grafen von St. Georgen und Bösing. Wien.

DIE KIRCHE DER MARIÄ HIMMELFAHRT IN PEZINOK

TOMÁŠ KRAMPL – IGOR CHOMA – ALENA ŠEFČÁKOVÁ – MILAN THURZO
– PETRA POSPECHOVÁ – PETER WITTGRÜBER

Im Zusammenhang mit einer Gesamtrekonstruktion des Interieurs realisierte das Slowakische Nationalmuseum - Archäologisches Museum in Bratislava in Zusammenarbeit mit dem Stadtmuseum von Pezinok vom November 2004 bis Juni 2005 eine umfassende denkmalpflegerische und archäologische Erforschung der Pfarrkirche der Mariä Himmelfahrt in Pezinok. Das Ziel davon war die Nachprüfung einiger bauhistorischer Fragen: vor allem die Funktion und Entstehung vom sog. Ostfeld des südlichen Seitenschiffs, die vermutete Existenz eines potentiellen älteren Sakralbaus und Besiedlung des Gebietes vor der Kirchengründung; die Gräber, bzw. Gräfte der Grafen, deren Epitaphplatten in der Kirche zu finden sind, Datierung und Entwicklung der Empore, des ehemaligen nördlichen Kircheneingangs und des Eingangs in die Sakristei. An diese Forschung hat im Sommer 2006 eine Nachgrabung angeknüpft, hervorgerufen durch eine ganzflächige Herabsenkung der gegenwärtigen Fußbodenebene wegen der Legung einer temperierten Unterflurheizung.

Die archäologische Erforschung des Interieurs widerlegte die in bisheriger Literatur präsentierte Hypothese über die Existenz eines älteren Sakralbaus aus dem 13. Jh. im Ostfeld des südöstlichen Seitenschiffs, wo das älteste, einfache steinerne Kreuzgewölbe erhalten blieb und gleichzeitig auch ein Objekt, das die Symmetrie der Säulen des Dreischiffs stört. Es hat sich erwiesen, dass das rechteckige Objekt ins Seitenschiff offensichtlich nach der Erbauung des Dreischiffs im 14. Jh. eingebaut wurde, doch gleichzeitig ist es ante quem datiert, d. h. vor dem massiven spätgotischen Umbau, dokumentiert in der Kirche in der 2. Hälfte des 15. Jh. Die Forschung hat festgestellt, es handle sich vermutlich um die Grabkapelle von einem der wichtigeren Stifter bzw. Patronen der Kirche aus der Grafenfamilie von St. Jur und Pezinok aus dem ausgehenden 14. Jh. und der 1. Hälfte des 15. Jh.

Über einen älteren Sakralbau sollte man im Raum des heutigen Sanktuariums und der gotischen Sakristei nachdenken. Es handelte sich vermutlich um einen Sakralbau frühgotischen Typs am ehesten aus der 2. Hälfte des 13. Jh. und aus dem 14. Jh., der beim Aufbau der gegenwärtigen Kirche assaniert wurde, doch mit Ausnutzung des gut verankerten Fundaments auf kompaktem steinigem Alluvialuntergrund. Die Baureste wurden im Fundament erfasst und sie kopieren genau den rezenten Grundriss des Heiligtums in seiner Breite und im polygonalen Verschluss. Ein Teil der Mauerwerke wurde durch die massive Barockkrypta zerstört.

Aus dem 14. Jh. stammen die Umfassungsmauern des Sanktuariums und der Kirchenschiffe, als auch das monumentale gotische dreiteilige Maßwerkfenster an der südwestlichen Fassade. Die Forschung hat nachgewiesen, dass die Kirche aus dem 14. Jh. in heutigen Proportionen existiert hat, doch das Interieur des Dreischiffs, d. h. die oktagonalen Ziegelsäulen, die dazugehörigen Ziegelwände des Hauptschiffs und das spätgotische Netz- und Sterngewölbe, sind erst in der 2. Hälfte des 15. Jh. entstanden. Diese Tatsache wurde durch die Nachforschung im Sommer 2006 bestätigt, wenn in der Kirche eine ganzflächige Ausgrabung bis zu der Tiefe von 40–50 cm realisiert wurde, wegen der Legung einer temperierten Unterflurheizung.

Ältere Objekte aus der Zeit vor der Erbauung der Kirche konnte man nur sporadisch erfassen, vor allem wegen der massiven Bauaktivität im Barock (Krypten, Gräber). Der wichtigste Fund ist eine längliche Hütte mit N-S Orientierung und 120 cm Breite, eingelassen in den kompakten steinigen Alluvialuntergrund. Das Keramikmaterial datiert dieses Objekt rahmenhaft ins 13. Jahrhundert.

Den ältesten Kircheneingang aus dem 14. Jh. konnte man gleich neben der Grabkapelle identifizieren. Er war durch ein Fragment der achtkantigen Weihkesselsäule angedeutet, an welcher *in situ* der aufgerauhte getreidefarbene Putz gefunden wurde, datiert als der älteste sicherlich vor der Mitte des 15. Jh. Untersucht wurde auch die Situation des rezenten südöstlichen Eingangs, der von außen ein sekundär eingebautes gotisches Portal trägt. Archäologische Ausgrabung hat bestätigt, dass er anhand der Stratigraphie spätestens vor dem großen gotischen Umbau in der 2. Hälfte des 15. Jh. entstehen musste. Der nordwestliche Kircheneingang wurde durch die Untersuchung des Außenbereichs der Kirche im Jahre 2002 bestätigt und man kann ihn nur allgemein ins 14. – 15. Jh. datieren.

Die archäologische Nachgrabung wurde durch eine Herabsenkung des Terrains innerhalb der Kirche bis zu 40–50 cm Tiefe hervorgerufen. Abtragen der Erde in Seitenschiffen enthüllte die Überreste von Stein- und Steinziegelmauern vom Mauerwerk der Gräber, auf denen die Grabplatten gelegt waren. Nach dem Abtragen der Erde wurden mehrere neuzeitliche Gräber gestört, die auf der ganzen inneren Kirchenfläche verstreut und vorwiegend nordöstlich orientiert waren. Innerhalb der Kirche befanden sich in Erdezuschüttungen verschiedene Metallgegenstände, wie Nägel und Fragmente von Sargbeschlägen, Rosenkranzfragmente und mittelalterliche bis neuzeitliche Münzen.

Die wichtigste Entdeckung der nachträglichen Grabung war der Fund eines reichen Körpergrabs mit vier Goldmünzen vor dem Krypteneingang unter dem Triumphbogen. Die Münzen datierten das Grab in die Zeit vor 1427. Die nachfolgende anthropologische sowie historische Analyse erlauben die Annahme, dass die Skelettüberreste höchstwahrscheinlich Klara von Hédervár gehören könnten, der Gemahlin vom Graf Nicolaus II. von Pezinok.

Mgr. Tomáš Krámpel, Kapitulská 26, 814 58 Bratislava

krampl@post.sk

Mgr. Igor Choma, Slovenské národné múzeum - Archeologické múzeum, Žižkova 12,

P.O. BOX 13, 810 06 Bratislava

archeolog@snm.sk

RNDr. Alena Šefčáková, CSc., Slovenské národné múzeum

- Prírodovedecké múzeum, Vajanského nábr. 2,

P.O. BOX 13, 810 06 Bratislava

Doc. RNDr. Milan Thurzo, CSc., Prírodovedecká fakulta UK, Katedra antropológie

Mgr. Petra Pospechová, Mestské múzeum, ul. M.R. Štefánika, 902 01 Pezinok

muzeum@pezinsko.sk

Peter Wittgrüber, Mestské múzeum, ul. M.R. Štefánika, 902 01 Pezinok

muzeum@pezinsko.sk