

RENASANČNÝ MEČ Z HOMÔLKY V NÍZKYCH TATRÁCH

IGOR CHOMA - MICHAL PÍREK

Do zbierok Slovenského národného múzea - Archeologického múzea v Bratislave sa dostal ojedinelý nález – jeden a pól ručný renesančný meč, ako dar od nálezcu pána Marcela Potočného. Meč bol nájdený na rúbanisku v sekundárnej polohe – zapichnutý do zeme. Vzhľadom na túto skutočnosť sa poloha nálezcu nedá presnejšie vymedziť. S najväčšou pravdepodobnosťou sa prvotne mohol nájsť niekde na blízkom okolí (možno vo vývrate koreňov nejakého stromu). Miesto nálezcu sa nachádza na hrebeni kopca Homôlka, neďaleko turistického chodníka „Cesta hrdinov SNP“, ktorá sem vedie z Polomky v Nízkych Tatrách. Jedná sa o významný nález renesančného jeden a pól ručného meča, ktorý svojim spracovaním a typológiou sa dá priradiť do skupiny juhonemeckých renesančných mečov. Technika takéhoto vyhotovenia a zdobenia chladných zbraní sa do južného



Obr. 1 Nízke Tatry, Homôlka (mapa 1:25000). Miesto nálezcu označené krúžkom

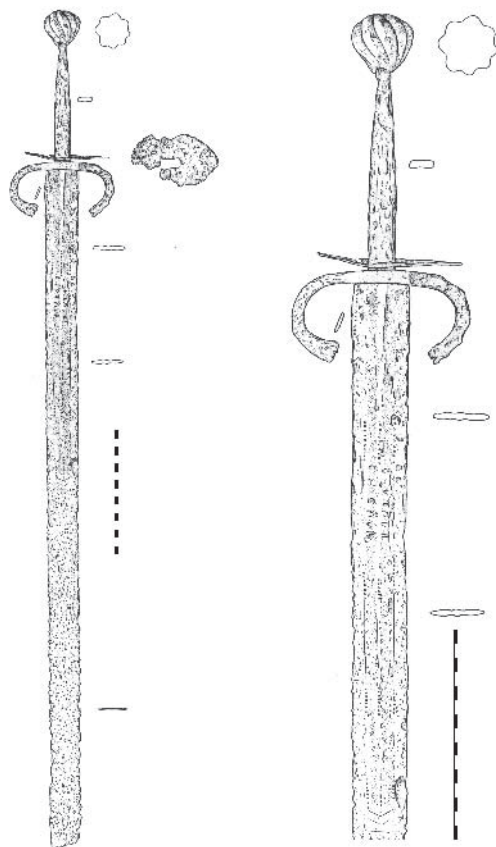
Nemecka dostala zo Švajčiarska, kde sa tieto pomerne komplikované renesančné zbrojárske techniky dostali už v polovici 15. storočia zo severného Talianska. Medzi najväčších producentov chladných zbraní tohto typu na juhu Nemecka patrilo slávne zbrojárske centrum južného Bavorska – mesto Pasov. Neskôr sa ich produkcii, čoby odpovede na konkurenciu pasovských zbrojárskych majstrov, venovali aj zbrojári majstri z druhého významného zbrojárskeho centra Nemecka, nachádzajúcom sa v severnom Vestfálsku, v meste Solingen. Ich zbrane sú niekedy opatrené aj sfalšovanou značkou pasovských zbrojárov – „pasovským vlkom“. Obe mestá viedli v dejinách pre túto obchodnú rivalitu dlhotrvajúce spory (Letošníková 1983, 156).

Opis nálezu

- Meč, železný, jeden a pól ručný. Čepel má zachovanú dĺžku 813 mm – hrot čepele je ulomený. Pri koreni (záštite) je šírka čepele 41 mm a hrúbka 6 mm. Pri zlomenom konci je čepel široká 35 mm a jej hrúbka tu nepresahuje 2 mm. Čepel je odľahčená na oboch stranách párom žliabkov siahajúcich od jej koreňa (záštity) do polovice (predpokladanej) pôvodnej dĺžky čepele. Dĺžka žliabkov je 370 mm, ich šírka je asi 7 mm a sú od seba vzdialené približne 7 mm. Žliabky sú ukončené v polovici čepele značkou v tvare pravouhlého trojuholníka bez základne, z vrcholu ktorého vychádza krížik. Na jednej strane čepele sa v každom žliabku nachádza nečitateľný nápis vzdialený 125 mm od koreňa čepele. Dĺžka nápisov je 50 mm a veľkosť písmen je 5 mm. Samotná čepel je na oboch stranách zdobená. Výzdoba prebieha po vrcholoch rebier lemujúcich žliabky. Výzdobný motív je v podobe ryhy, v ktorej sa v pravidelných intervaloch (vo vzdialenosti 50 mm od seba) nachádza rad bodiek o dĺžke 35 mm. Tieto bodky mohli byť zdobené tauziou, ale pokladáme to za málo pravdepodobné, vzhľadom na nezachovanie farebného kovu resp. stôp po ňom. Takéto ryhy sa nachádzajú aj pri koreni čepele, odkiaľ sa v tvare V roztvárajú smerom k oboj ostriam. Tieto krátke ryhy siahajú len do vzdialenosti 50 mm od koreňa čepele. Záštita bola riešená tak aby mohla zachytiť súperovu zbraň. Zachovaná časť záštity – vonkajšie oblúky majú tvar luku, ktorý smeruje k čepeli zbrane. Konce oblúkov sú rozkuté do sekerkovitého tvaru. Šírka oblúkov sa pohybuje od 7 mm (telo) do 16 mm (konce). Ramená vonkajších oblúkov majú dĺžku (v maximálnom priemere) 130 mm pričom ich svetlosť je 65 mm. Hrúbka prútu priečky sa pohybuje od 3 mm v mieste jeho rozkútnia na koncoch, cez 5 mm v tele prútu, až po 18 mm v mieste trňa. Na meči je ojedinelý spôsob krytia ruky šermiara. Okrem vonkajších oblúkov záštity sa za nimi nachádza oválny záštitný list. Maximálna zachovaná dĺžka listu je 107 mm a zachovaná šírka 63 mm. Hrúbka plechu sa pohybuje okolo 2 mm. V strede plechu je prerazený obdĺžnikový otvor o rozmeroch 24 mm x 10 mm, cez ktorý prechádza trň meča. Trň má v priereze obdĺžnikový tvar. Od čepele sa smerom k hlavici zužuje. Jeho dĺžka od čepele po miesto nasadenia hlavice je 147 mm. Trň je pri koreni hrubý 7 mm, široký 22,5 mm a pri hlavici je jeho hrúbka 3 mm a šírka 10 mm. Na koreni (najširšej časti) trňa pri čepeli je nečitateľná (kováčska) značka obdĺžnikového tvaru o rozmeroch 12 x 7 mm. Hlavica meča má dvojkónický (hruškovitý) tvar a je zdobená ôsmimi tordovanými rebrami. Výška hlavice od základne je 40 mm a v najširšej časti má priemer 43 mm. V mieste nasadenia na trň je základňa hlavice široká 15 mm.

Prvým a najpodstatnejším znakom nasvedčujúcim o spätosti tohto nálezu s mečmi juhonemeckej proveniencie je hruškovitá hlavica s ôsmimi tordovanými rebrami, ktorá

je pre chladné zbrane južného Nemecka v prvej polovici 16. storočia veľmi charakteristická (napríklad: Letošníková 1983, 157; Müller – Kölling 1981, 194, č. 107; Oakeshott 1991, 196; Hermann Historica, Auktion 52, 2007, Lot. Nr. 3885; Hermann Historica, Auktion 50, 2006, Lot. Nr. 2013; Fischer, Katalog 378, 2001, 77, č.: 191, 192, 193). Aj ďalšie časti meča nesú rukopis pôvodu meča z južného Nemecka, veľmi zaujímavovo pôsobí najmä prevedenie záštity, z ktorej sa nám bohužiaľ zachovalo len torzo záštitného listu a vonkajšie oblúky. Zo samotnej záštity sa zrejme už nezachovalo nič. Dá sa predpokladať, že nasadenie na trň meča bolo prevedené v poradí: vonkajšie oblúky záštity, záštitný list a rovná záštita. Dôležitými príkladmi, ktoré analogicky dokladajú používanie samostatného záštitného listu u juhonemeckých renesančných chladných zbraní, sú dva exempláre obojručných mečov zo zbierky významného zberateľa Ota Markésa, ktorú po jeho smrti v roku 2001 dražila švajčiarska aukčná spoločnosť Galerie Fischer Auktionen AG (Fischer, Katalog 378, 2001, 77, č.: 191, 193). Tieto meče majú rovnaké vyhotovenie samostatného záštitného listu ako meč z Homôlky. Osadenie typickými vonkajšími oblúkmi záštity nie je pre juhonemecké renesančné meče ničím zvláštnym. Ide o typický znak renesančného meča, ktorý postupne začína uvoľňovať svoje miesto na bojovom poli renesančnej Európy svojmu nástupcovi – kordu.



Obr. 2 Nízke Tatry, Homôlka. Renesančný meč

Čepel meča je taktiež pekným príkladom spôsobu vyhotovenia a zdobenia nemeckých renesančných mečov. Podobných mečov s takouto čepelou sa zachovalo pomerne veľké množstvo. Jedným dobrým príkladom je meč zo zbierok Múzea mesta Bratislavy (evid. č. Z 527), ktorý je svojím vyhotovením a celkovým spracovaním zaradený do rozmedzia rokov 1490 – 1520. Tento meč, taktiež nemeckej proveniencie, je honosne nielovaný zlatom, čo celkovo svedčí o tom, že išlo o zbraň privilegovanějšího nositeľa, avšak rytá výzdoba čepule a spôsob vedenia žliabkov je s naším mečom skoro totožný. Jej vypracovanie je príkladom typickej renesančnej odľahčenej jazdeckej čepule. Tento fakt nás zároveň vedie k podstatnej odpovedi na otázku znovuobjavenia sa jeden a pól ručného meča na scéne európskeho vojenstva v prvej polovici 16. storočia.

Jeden a pól ručný meč sa objavuje na začiatku 14. storočia, počas ktorého si udržuje svoje významné postavenie hlavnej rytierskej zbrane v pechotnom boji. Pretože technika použitia tejto zbrane si vyžadovala držanie oboma

rukami, nemohol rytier už používať na svoju obranu rytiersky štít, tak ako tomu bolo u jednoručného meča. To neodpovedalo dobovým rytierskym ideálom. Z tohto dôvodu si jeden a pól ručný meč vyslúžil v mnohých európskych jazykoch pejoratívnu prezývku „bastard“, „bastardí meč“. Rozvoj bojových šermiarskych techník pre jeden a pól ručný meč v priebehu 14. storočia, však nedostatok použitia rytierskeho štítu ako hlavného defenzívneho nástroja, plne nahradil a pomohol sa rozšíriť tomuto typu meča takmer do celej Európy. Medzi najpodstatnejšiu šermiarsku školu, ktorá sa výrazne zaslúžila o rozvoj techniky boja jeden a pól ručným mečom, patrí talianska šermiarska škola „Flos Duealatorum“ od šermiarskeho majstra „Fiore de Liberiho da Premariacco“ z roku 1410 (Rapisardi 1998).

V druhej polovici 15. storočia je jeden a pól ručný meč nahradený ťažkým pechotným obojručným mečom. Na začiatku 16. storočia, ako bolo už spomenuté, sa však opäť objavuje. Podstatným dôvodom boli najmä jeho viaceré technologické zmeny, čepeľ sa odľahčuje, vytvára sa nový systém komplikovanejšej záštity umožňujúci nové šermiarske techniky a hlavica sa znižuje natolko, že sa pri jeho bojovom nasadení v technikách držania oboma rukami stáva funkčnou súčasťou rúčky (Šach 1999, 42–43). To bolo pri jeho gotických formách prakticky nemožné. Takýto meč teda mohol, vďaka novému typu menšej hlavice a z tohto dôvodu aj s kratšou rúčkou, výborne poslúžiť ako jednoručný jazdecký meč. V prípade nutnosti pechotného boja, mohol byť okamžite použitý aj ako účinná pechotná zbraň.

K presnejšiemu určeniu zbrane by nás mohla doviesť identifikácia nápisov nachádzajúca sa vo vnútri dvoch žliabkov na čepeľi. Najčastejšie sa tu nachádzali rôzne prosby smerujúce k bohu, týkajúce sa ochrany nositeľa meča, či spravodlivého narábania s touto zbraňou. Tieto texty sú väčšinou uvedené v latinčine, no nakoľko ide už o prvú polovicu 16. storočia, kedy sa začínajú v Európe postupne presadzovať národné jazyky, objavujú sa ryté nápisy aj v nemčine. Niekedy sú uvedené len skratky textov, zväčša vo forme začiatočných písmen jednotlivých slov textu. Zároveň v tomto období nemeckí zbrojárske majstri, zväčša podľa vzoru španielskych majstrov na toto miesto začínajú udávať svoje meno a miesto pôsobenia. Na trní čepele sa taktiež v neidentifikovateľnom stave zachovala majstrovská značka, ktorá by nás mohla tiež priblížiť bližšie k určeniu pôvodu zbrane. Po zvážení všetkých typologických znakov zbrane a preskúmaní jej blízkych analógií (zoznam tých, ktoré nie sú citované v texte článku je uvedený nižšie), sa podarilo renesančný jeden a pól ručný meč z Homôľky datovať do časového rozmedzia rokov 1510 až 1530. Svojim nezvyčajným vyhotovením záštity pritom ide o výnimočný exemplár medzi jeden a pól ručnými mečmi juhonemeckej proveniencie prvej tretiny 16. storočia, ktorého presná analógia nám zatiaľ nie je známa.

Ešte by sme sa mohli vrátiť k nálezovej situácii, hlavne k miestu nálezu. Ako sa dostal meč s bohatou výzdobou do kopcov v Nízkych Tatrách? Dá sa predpokladať, že tadiaľto už v minulosti viedla cesta ponad Kráľovoľské Podolie cez a po hrebeňoch kopcov Homôľka, Oravcová a Kolesárová. Na západ od Homôľky sa nachádza sedlo Čertovica a na východ je sedlo Priehyba. Meč tu mohol stratiť jeho majiteľ pri úteku, alebo je to mlčanlivý svedok dávno zabudnutej udalosti, ktorá sa s najväčšou pravdepodobnosťou skončila tragicky. Môžeme tak usudzovať práve podľa samotného meča, ktorý patril medzi tie luxusnejšie zbrane určené pre majetnejších šľachticov. Je nepravdepodobné, aby ho tu niekto stratil čírou náhodou. Aká je však skutočná príčina nálezových okolností sa môžeme len dohadovať.

Ďalšie blízke analógie vedúce k datovaniu nálezu renesančného meča z Homôľky:

1. Nemecký estok (nemecky, latinsky – estoc, česky – končič), prvá štvrtina 16. storočia, Nemecko (Hermann Historica, Auktion 52, 2007, Lot. Nr. 3886).
2. Lovecký kord určený pre lov divých svíň koňmo (nemecky – saudegen), okolo 1530, Nemecko (Hermann Historica, Auktion 49, 2005, Lot. Nr. 251).
3. Jeden a pól ručný meč, na čepeli je zlatom nielovaná značka pasovského vlka, okolo 1520, južné Nemecko (Hermann Historica, Auktion 47, 2004, Lot. Nr. 482).
4. Jeden a pól ručný meč, okolo 1520, južné Nemecko (Hermann Historica, Auktion 47, 2004, Lot. Nr. 483).
5. Lovecký kord určený pre lov divých svíň koňmo (nemecky – saudegen), okolo 1530, Nemecko (Hessink' s Catalogus 2007, Kavel 1320).

LITERATÚRA

- BOEHEIM, W. 1985: Handbuch der Waffenkunde. Leipzig.
- GŁOSEK, M. 1984: Miecze środkowoeuropejskie z X – XV w. Warszawa.
- Katalóg Galerie Fischer Auktionen Luzern. 2001: 378. Auktion – Sammlung Oto Markés. 4. – 5. Dezember. Luzern.
- Katalóg Hermann Historica München. 2004: 47. Auktion – Alte Waffen. Antiken. Jagdliches. Varia., 13. Oktober. München.
- Katalóg Hermann Historica München. 2005: 49. Auktion – Ausgewählte Sammlungsstücke Alte Waffen, Kunsthandwerk mit 50 antiken Helmen der Sammlung AXEL GUTTMANN, 19. Oktober. München.
- Katalóg Hermann Historica München. 2006: 50. Auktion – Alte Waffen. Antiken. Jagdliches. Varia., 27. – 28. April. München.
- Katalóg Hermann Historica München. 2007: 52. Auktion – Alte Waffen. Antiken. Jagdliches. Varia., 4. – 5. Mai. München.
- Katalóg Hesink' s Auctioneers Nijmegen. 2007: Historic arms & Armour Auction. 27. Januari. Nijmegen.
- KLUČINA, P. 2004: Zbroj a zbraně. Paseka. Praha.
- LETOŠNÍKOVÁ, L. 1983: Zbraně, šerm a mečíři. Praha.
- MÜLLER, H. – KÖLLING, H. 1981: Europäische hieb- und stichwaffen. Berlin.
- OAKESHOTT, E. 1991: Records of the medieval sword. The Boydell Press. Suffolk.
- RAPISARDI, G. 1998: Fiore de Liberi – Flos Duellatorum, in armis, sine armis, equester et pedester, Gladiatoria. Padova.
- ŠACH, J. 1999: Fotografický atlas – Chladné zbraně. Aventinum. Praha.

EIN RENAISSANCE-SCHWERT AUS HOMÔLKA IN DER NIEDEREN TATRA

IGOR CHOMA - MICHAL PÍREK

In die Sammlungen des Slowakischen Nationalmuseums - Archäologischen Museums gelangte der Fund eines renaissancezeitlichen Anderthalbhänders, der anhand der typologischen Merkmale zwischen die Jahre 1510 und 1530 zu datieren ist. Der Fund stammt aus dem Hügel Homôlka unweit des Touristenpfades „Cesta hrdinov SNP“ in der Niederen Tatra. Auf Grund seiner Ausführung und Typologie handelt es sich um ein Schwert, das man in die Gruppe der süddeutschen Renaissance-Schwerter einordnen kann, vermutlich aus der Produktion der Stadt Passau.

Die wichtigsten Merkmale, die zu seiner Typologie und Datierung geführt haben, waren: der birnenförmige Knauf mit acht tordierten Rippen, äußerst charakteristisch für die Kaltwaffen aus Süddeutschland in der ersten Hälfte des 16. Jahrhunderts und die Ausführungsart des Handschutzes, von dem leider nur ein Torso des Parierblattes und die Außenbogen erhalten blieben, wobei die Aufsetzung auf die Angel in dieser Reihenfolge durchgeführt wurde: äußere Parierbogen, Parierblatt und die vermutlich gerade Parierstange.

Die Schwertklinge ist ein schönes Beispiel der Ausführungs- und Verzierungsart von deutschen Renaissance-Schwertern. Von ähnlichen Schwertern mit derartiger Klinge sind relativ viele Exemplare erhalten, weshalb man eine Menge an verwandten Analogien untersuchen konnte.

Zu einer genaueren Klassifikation der Waffe könnte uns die Identifikation von Inschriften führen, die sich innerhalb zweier Hohlkehlen auf der Klinge befinden. Am meisten fand man hier verschiedene Bitten an Gott um Schutz für den Träger des Schwertes, oder um einen gerechten Umgang mit dieser Waffe. Diese Texte sind meistens in lateinischer Sprache ausgeführt, aber da es sich bereits um die erste Hälfte des 16. Jahrhunderts handelt, wo sich in Europa allmählich die Nationalsprachen durchsetzen beginnen, erscheinen die gravierten Inschriften auch in Deutsch. Manchmal sind nur Textabkürzungen angeführt, meistens in Form von den Anfangsbuchstaben von einzelnen Wörtern des Textes. Gleichzeitig beginnen in dieser Zeit die deutschen Waffenschmiede, meistens nach dem Vorbild der spanischen Meister, an dieser Stelle ihre Namen und Wirkungsstätten anzubringen. Auf dem Schwertangel hat sich in einem unidentifizierbaren Zustand ebenfalls ein Meisterzeichen erhalten, das uns zur Herkunftsbestimmung der Waffe näher bringen könnte. Der Fund des Anderthalbhänders aus Homôlka in der Niederen Tatra repräsentiert mit Sicherheit ein Sonderstück unter den Anderthalbhändern von süddeutscher Provenienz des ersten Drittels vom 16. Jahrhundert, dessen genaue Analogie uns bisher nicht bekannt ist.

*Mgr. Igor Choma, Slovenské národné múzeum - Archeologické múzeum, Žižkova 12,
P.O. BOX 13, 810 06 Bratislava 16*

*Mgr. Michal Pírek, Slovenské národné múzeum - Historické múzeum, P.O. BOX 13,
810 06 Bratislava-hrad*