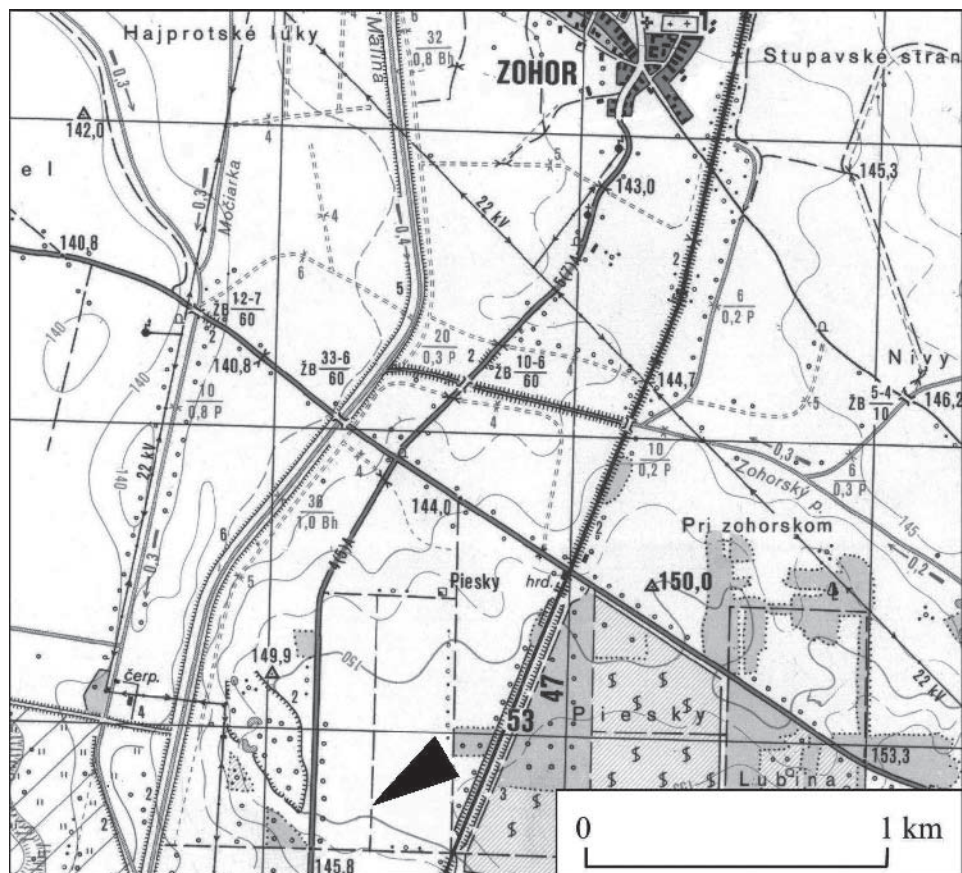


NOVOOBJAVENÝ HROB Z DOBY RÍMSKEJ ZO ZOHORA

IGOR BAZOVSKÝ

V roku 2004 našiel spolupracovník SNM - Archeologického múzea na poli južne od obce Zohor (okr. Malacky) čiastočne rozoraný žiarový hrob (obr. 1). Nález ohlásil pracovníkom múzea, ktorí hrob odborne preskúmali. Miesto nálezu sa nachádza v polohe „Piesky“ len asi 230 m východne od okraja zaniknutej štrkovne známej nálezmi „kniežacích“ hrobov zo staršej doby rímskej (Ondrouch 1957, 40–47; Krakovská 1959; Kolník 1959, 144–150; Krekovič 1992). Štrkovňa sa rozprestierala na najvyššom mieste rozsiahlej vyvýšeniny, na ktorej sa našiel aj najnovšie skúmaný hrob. Je zrejmé, že pri absencii archeologického výskumu sú nájdené hroby len zlomkom pôvodného počtu

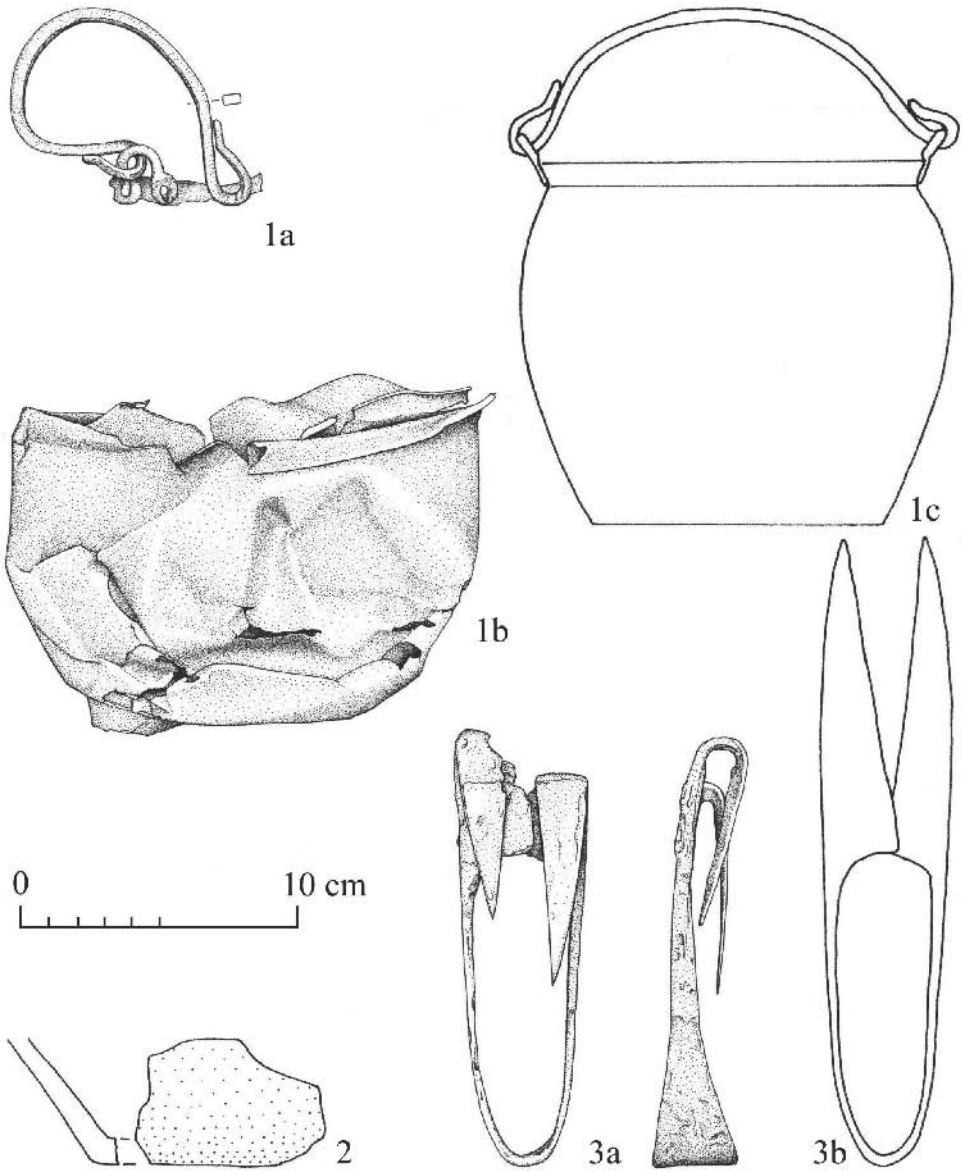


Obr. 1 Zohor. Miesto nálezu hrobu z doby rímskej

– hroby s menej výrazným inventárom zrejme ušli pozornosti. V súčasnosti sa na mieste štrkovne nachádza veľká skládka komunálneho odpadu, ktorá tvorí výraznú dominantu v pomerne rovinnom teréne. Nález ďalšieho žiarového hrobu v roku 2000, ktorý preskúmali pracovníci Archeologického ústavu SAV ukázal, že ťažbou štrku nebolo zničené celé pohrebisko (Elschek 2002, 248, 250, obr. 7).

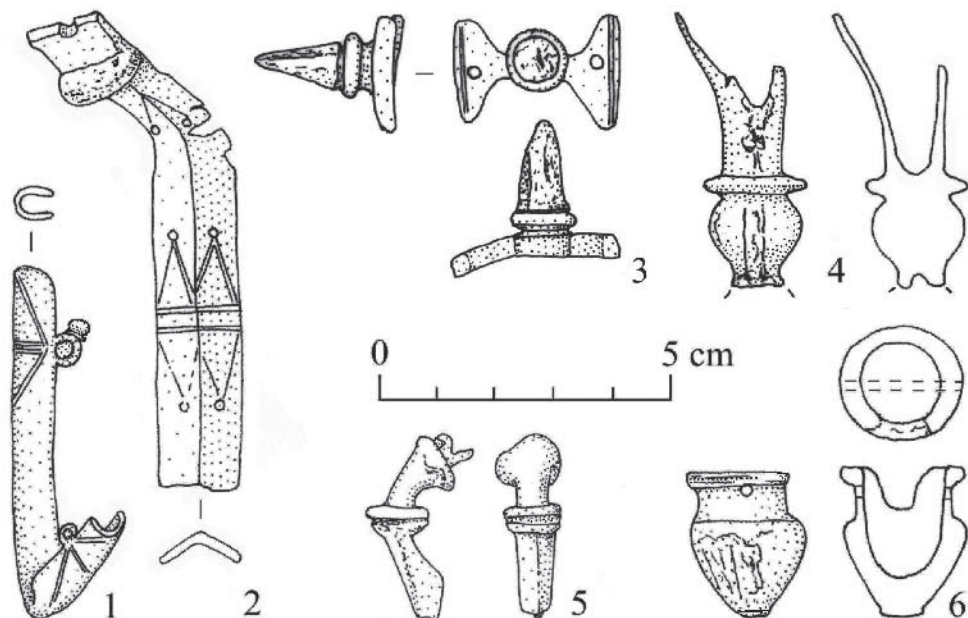
Zo žiarového hrobu, značne poškodeného orbou, sa zachovala len jeho spodná časť. Jeho úplnému rozoraniu zrejme zabránilo tvrdé podložie, do ktorého bol čiastočne zahĺbený. Po začistení zvyšku hrobu v hĺbke 35 cm sa na svetlejšom hlinito - štrkovom podloží nevýrazne črtala hrobová jama oválneho tvaru o rozmeroch 40 x 32 cm. Medzi prepálenými zvyškami kostí trčali časti deformovanej bronzovej nádoby. Pod nádobou ležali takisto deformované železné nožnice. Nožnice aj bronzová nádoba boli uložené v hlinenej urne, z ktorej sa zachovalo len niekoľko črepov zo spodnej časti. Dno hrobu sa nachádzalo v hĺbke 45 cm. Z toho vyplýva, že hrob bol aspoň z dvoch tretín zničený orbou a jeho zachovaný inventár je neúplný. Podobné zloženie mal aj spomínaný hrob z roku 2000, kde bolo do v hlinenej nádoby vložené deformované bronzové vedro tvaru Eggers 42. V tomto hrobe sa našli aj železné nožnice, ktoré boli spolu s ďalšími kovovými predmetmi uložené pod urnou (Elschek 2002, 248). Jediným predmetom umožňujúcim bližšie datovanie hrobu z roku 2004 je deformovaná, takmer do plochy zlisovaná bronzová nádoba s držadlom (obr. 2: 1a, 1b). Pre určenie jej pôvodného tvaru je rozhodujúce uško v tvare písmena U, ktoré je na roztepaných koncoch pripevnené nitmi k zvyšku okraja nádoby. Takýto typ uška je typický pre mladší variant vedier östlandského typu, predovšetkým pre typ Eggers 40 označovaný tiež ako variant Juellinge (Karasová 1998, 20). Zaujímavé je, že práve tento typ nádob sa v germánskych hroboch nachádza väčšinou zdeformovaný. Je ťažko jednoznačne povedať, či k deformácii dochádzalo v snahe umiestniť predmet do hlinenej urny, alebo mala hlbší význam súvisiaci s pohrebným rítom. Vedro zo Zohoru malo pomerne malé rozmery – výšku približne 13 cm a priemer ústia 14 cm (obr. 2: 1c). Mladší variant vedier östlandského typu (Eggers 39-40) sa v Čechách vyskytuje prevažne v stupni B2 a len ojedinele v stupni C1 (Karasová 1998, 18). Širšie datovanie s výskytom až do 3. storočia navrhuje J. Kunow (Kunow 1983, 19). Na základe bronzového vedra možno teda hrob datovať len rámcovo – od polovice 1. do začiatku 3. storočia. Zvyšky urny, ktoré sa pri vyberaní rozpadli na menšie kusy, neumožňujú určiť typ nádoby (obr. 2: 2). Jednoduché železné nožnice majú deformované, späťne zahnuté čepele (obr. 2: 3). Patria k široko rozšírenému typu, ktorý neumožňuje bližšie datovanie. Podľa pôvodnej veľkosti (22,5 cm) ich možno priradiť k väčším exemplárom.

To, že nešlo o ojedinelý hrob, dokazujú bronzové predmety nájdené detektorom kovov v jeho okolí. O tom, že pochádzajú z rozrušených žiarových hrobov, svedčia stopy žiaru na niektorých predmetoch (držadlo štítu, koncové kovania rohov na pitie, spona) a tiež skladba nálezov typická pre pohrebiská. Časť predmetov tvorila pôvodne súčasť inventára bojovníckych hrobov. Deformované bronzové **kovanie z okraja štítu** má žliabkovitý tvar a k štítu bolo pôvodne pripevnené dvomi nitmi s polgulovitou hlavičkou (obr. 3: 1). Nad nitmi je trojuholníkovitá výzdoba dvojicami rytých línií. Kovanie z okraja štítu patrí k typu E N. Zielinga (Zieling 1989, 233–235). Tento typ sa vyskytuje na území celej Slobodnej Germánie od konca doby laténskej do konca doby rímskej (Droberjar 1999, 109). Ťažisko ich výskytu je v staršej dobe rímskej – najpočetnejšie sú zastúpené na pohrebiskách Dobřichov - Pičhora a Kostolná pri Dunaji, ktoré sú datované do 1. storočia



Obr. 2 Zohor. Hrob z doby rímskej: 1a, 1b – deformované bronzové vedro;
 1c – rekonštrukcia vedra; 2 – črep z dna urny; 3a – deformované železné nožnice;
 3b – rekonštrukcia nožnic

(Droberjar – Peška 2002, 118). Deformovaný fragment zo strednej časti bronzového **držadla štítu** má strechovitý prierez a je zdobený rytými trojuholníkmi a kruhovými puncmi (obr. 3: 2). V hornej časti vidieť zvyšok platničky s otvorom pre nit, ktorý je od strednej časti odčlenený rebrom. Pre jeho fragmentárnosť nemožno kovanie presne typovo zaradiť, podobné kovania sú však datované v rámci prvého storočia po Kr. Súčasťou hrobu jazdca bola pôvodne malá bronzová **stoličková ostroha** s dvomi otvormi pre nity a s železným trňom (obr. 3: 3). Kombinácia bronzového tela a železného trňa je typická pre väčšinu stoličkových ostroh s dvomi nitmi. Tento variant patrí k najstarším – v stredodunajskom barbariku je datovaný prevažne do fáz B1b a B1c (Tejral 2002, 141). Početný je najmä na germánskych pohrebiskách v Kostolnej pri Dunaji (hroby 24–26, 31, 37, 58) a v Sládkovičove (hroby 35, 51, 70, 86). Pravdepodobne súčasťami rohov na pitie boli dve **koncové bronzové kovania** so stopami poškodenia ohňom. Fragment koncového kovania s dlhou tuľajkou (obr. 3: 4) patrí do najrozšírenejšej skupiny D J. Andrzejowskeho (Andrzejowski 1991, 23–36). Pre jeho poškodenie ho môžeme len približne zaradiť k typu D1 alebo D2 a datovať len rámcovo do staršej doby rímskej. Nezdobené kovanie s krátkou tuľajkou a polguľovitým ukončením (obr. 3: 6) patrí k typu B2 J. Andrzejowskeho. Tento typ je rozšírený v celej strednej Európe s výraznou koncentráciou na juhozápadnom Slovensku (Andrzejowski 1991, 18; Kostolná pri Dunaji – hroby 36, 37, Sládkovičovo – hroby 35, 36, 43, 51, 58, 64, 67 a 70). Na juhozápadnom Slovensku je datovaný prevažne do druhej polovice 1. storočia, v iných oblastiach sa však vyskytuje aj v nálezoých celkoch z 2. storočia. Chronologicky citlivejším predmetom je fragment bronzovej **jednodielnej trúbkovitej spony** deformovaný žiarom (obr. 3: 5). Členený uzlík takýchto spôn bol väčšinou zdobený strieborným drôtikom. Sponu možno datovať do druhej polovice 1. storočia po Kr.



Obr. 3 Zohor. Nálezy z rozrušených hrobov: 1,2,4–6 – bronz; 3 – bronz + železo

Záver

Hrob zo Zohora je súčasťou väčšieho, dnes už v značnej časti orbou zničeného pohrebiska. Svedčia o tom aj nálezy z rozrušených hrobov. Úplnému zničeniu hrobu zabránilo len jeho čiastočné zahĺbenie do tvrdého podlažia.

Hrob možno na základe bronzového vedra datovať len rámcovo od polovice 1. do začiatku 3. storočia. Väčšinu nálezov z rozrušených hrobov do staršej doby rímskej. Presnejšie informácie o rozsahu a datovaní pohrebiska prinesie až vyhodnotenie výskumu Archeologického ústavu SAV, ktorého predbežné výsledky publikuje K. Elschek na stránkach tohto zborníka.

LITERATÚRA

- ANDRZEJOWSKI, J. 1991: Okucia rogów do picia z młodszego okresu przedrzymskiego i okresu wpływów rzymskich w Europie Środkowej i Północnej (Próba klasyfikacji i analizy chronologiczno-terytorialnej). *Mat. Starożytne i Wczesnośred.* 6, s. 7–120.
- DROBERJAR, E. 1999: Dobřichov - Pičhora. Ein Brandgräberfeld der älteren römischen Kaiserzeit in Böhmen. *Pragae.*
- DROBERJAR, E. – PEŠKA, J. 2002: Die Waffen. In: Peška, J. – Tejral, J.: Das germanische Königsgrab von Mušov in Mähren. Teil 1. Mainz, s. 97–125.
- ELSCHEK, K. 2002: Ein Hortfund von römischen Bronzegefäßbruchstücken, neue Grab- und Siedlungsfunde aus Zohor (Westslowakei). In: Zwischen Rom und dem Barbaricum. Festschrift für T. Kolník zum 70. Geburtstag. Nitra, s. 245–260.
- KARASOVÁ, Z. 1998: Die römische Bronzegefäße in Böhmen. *Pragae.*
- KOLNÍK, T. 1959: Germánske hroby zo staršej doby rímskej zo Zohora, Žlkoviec a Kostolnej pri Dunaji. *Slov. Arch.* 7, s. 144–162
- KOLNÍK, T. 1980: Römerzeitliche Gräberfelder in der Slowakei. Teil I. Bratislava.
- KRASKOVSKÁ, L. 1959: Hroby z doby rímskej v Zohore. *Slov. Arch.* 7, s. 99–143.
- KREKOVIČ, E. 1992: Zur Datierung der Fürstengräber der römischen Kaiserzeit in der Slowakei. In: Probleme der relativen und absoluten Chronologie ab Latènezeit bis zum Frühmittelalter. Krakow, s. 55–68.
- KUNOW, J. 1983: Der römische Import in der Germania libera bis zu den Markomannenkriegen. Studien zu Bronze- und Glasgefäßen. Neumünster.
- ONDROUCH, V. 1957: Bohaté hroby z doby rímskej na Slovensku. Bratislava.
- TEJRAL, J. 2002: Die Sporen. In: Peška, J. – Tejral, J.: Das germanische Königsgrab von Mušov in Mähren. Teil 1. Mainz, s. 141–188.
- ZIELING, N. 1989: Studien zu germanischen Schilden der Spätlatène- und der römischen Kaiserzeit in freien Germanien. *BAR Intern. Ser.* 505, Oxford.

EIN NEUES RÖMISCH-KAISERZEITLICHES GRAB AUS ZOHOR

IGOR BAZOVSKÝ

Im Jahre 2004 untersuchten die Angestellten des Slowakischen Nationalmuseums - Archäologischen Museums südlich der Gemeinde Zohor (Bez. Malacky) ein durch Pflugarbeiten gestörtes Brandgrab. Die Fundstelle befindet sich 230 m östlich vom Rande des verödeten Schotterwerks, bekannt durch Funde der Fürstengräber aus der älteren römischen Kaiserzeit (Abb. 1). Der erhaltene Unterteil des Grabes enthielt die Reste einer Urne (Abb. 2: 2), in der zwei absichtlich deformierte Gegenstände eingelegt waren: Bronzegefäß (Abb. 2: 1) und Eisenschere (Abb. 2: 3). Die Schere gehört zu dem weitgeöffneten Typ, der während der ganzen römischen Kaiserzeit vorkommt. Der einzige Gegenstand, der eine genauere Datierung des Grabes ermöglicht ist das Bronzegefäß. Der Henkel ist typisch für die jüngere Variante der Eimer vom Östlander Typ (Eggers 39-40), die vor allem in der Stufe B2 nach H. J. Eggers vorkommt, doch auch später erscheint. Wahrscheinlich handelt es sich um die Variante Juellinge (Eggers 40). In der Nähe des Grabs hat man mit Hilfe eines Metalldetektors weitere Bronzegegenstände aus gestörten Gräbern gefunden: Schildrandbeschlag vom Typ Zielsing E (Abb. 3: 1), Fragment einer Schildfessel (Abb. 3: 2), Stuhlsporn mit zwei Nietlöchern und Eisenstachel (Abb. 3: 3), zwei Endbeschläge von Trinkhörnern (Abb. 3: 4, 6) und einteilige Trompetenfibel (Abb. 3: 5). Diese Gegenstände kann man zeitlich in die ältere römische Kaiserzeit einsetzen. Das Grab aus Zohor bildete Teil eines größeren, heute bereits durch Pflugarbeiten wesentlich zerstörten Gräberfeldes. Genauere Informationen über dessen Umfang und Datierung wird erst die Auswertung der Grabung von Archäologischem Institut der SAW liefern, deren Vorergebnisse K. Elschek in diesem Sammelband publiziert.

*Mgr. Igor Bazovský, PhD., Slovenské národné múzeum - Archeologické múzeum, Žitkova 12,
P.O. BOX 13, 810 06 Bratislava
archeolog@snm.sk*

© Slovenské národné múzeum-Archeologické múzeum, Bratislava 2007

ISBN 978-80-8060-212-3