

## VÝCHODNÉ SUBURBIUM BRATISLAVSKÉHO OPPIDA - ARCHEOLOGICKÝ VÝSKUM NA HLAVNOM NÁMESTÍ 8

BRANISLAV RESUTÍK

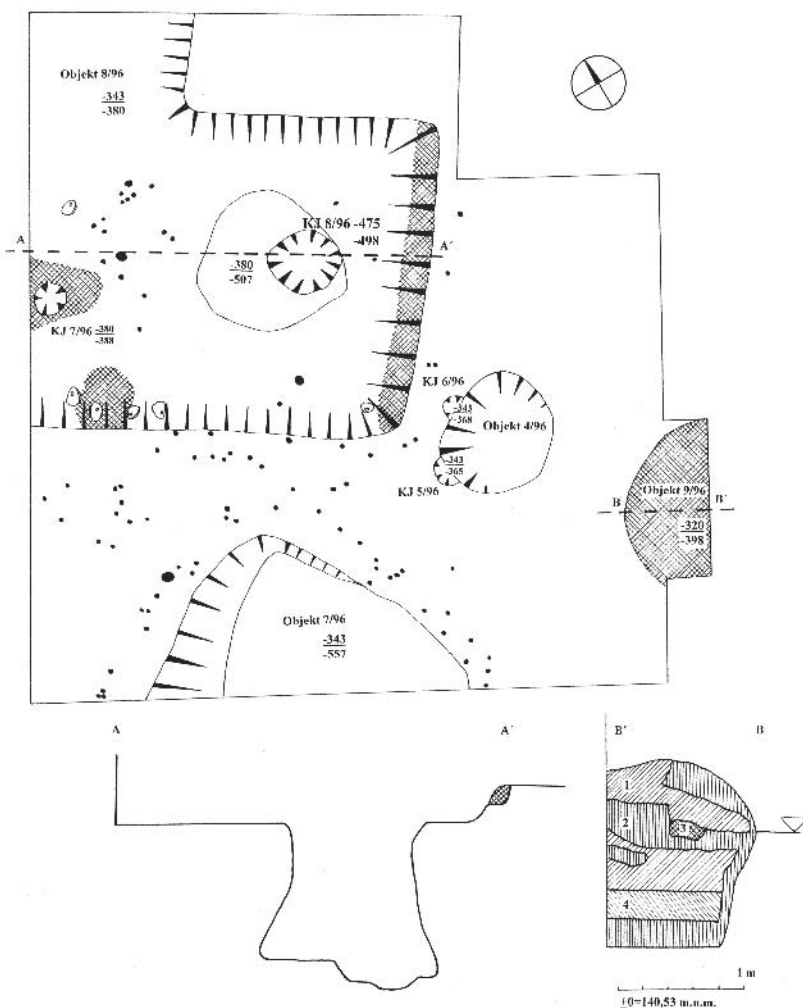
Archeologický výskum priestoru Bratislavského oppida naráža na viacero problémov. Polykultúrny charakter lokality s následným mladším prevrstvením a poškodením starších sídliskových vrstiev a objektov nie je jedinou prekážkou výskumu neskorolaténskeho horizontu osídlenia. Nemožnosť skúmania jednotlivých nálezových situácií v širších sídliskových kontextoch je determinovaný charakterom lokality ako živého urbanistického celku s celistvou a dotvorenou zástavbou historického charakteru, znemožňujúceho vykonať rozsiahle plošné odkryvy.

Na druhej strane stavebné a technické zásahy spojené s obnovou pamiatkovo chránených stavieb umožňuje od polovice deväťdesiatych rokov 20. storočia systematicky dopĺňať aspoň čiastkové poznatky o charaktere neskorolaténskeho osídlenia v rámci výskumu jednotlivých parciel dotknutých pamiatkovou obnovou.

Prvú etapu systematického zhromažďovania starších čiastkových poznatkov z archeologických výskumov rôznych polôh Bratislavy zavrášilo v osemdesiatych rokoch 20. storočia vytvorenie podoby modelu neskorolaténskej sídelnej štruktúry oppidálneho charakteru na území Bratislavy, s vyčlenením plochy akropoly na hradnom kopci a s východným suburbiom, s výraznou remeselnou-výrobnou funkciou (Zachar, 1982; Zachar - Rexa 1988; Zachar - Pieta 1993). Zároveň



Obr. 1 Bratislava-Hlavné námestie 8. Poloha výskumu: 1 – Hlavné námestie 8, Miestodržiteľský palác, 2 – poloha sondy S1/96, 3 – Hlavné námestie 7, Kutscherfeldov palác



Obr. 2 Bratislava-Hlavné námestie 8. Sonda S1/96, pôdorys sondy s neskorlaténskymi objektmi

sa definoval základný korpus tvarovej keramickej náplne sídliskového horizontu oppida. Pri popise keramiky sme vychádzali z tejto načrtnutej schémy.

V deväťdesiatych rokoch 20. storočia, s nástupom novej stavebnej aktivity sa vytvoril priestor pre archeologický výskum na miestach, inak nedostupným pre sondážny výskum. Takýmto spôsobom sa pristúpilo k archeologickému výskumu bloku domov v centre bratislavskej mestskej pamiatkovej rezervácie určenej na jednej strane severozápadnou stranou Hlavného námestia, ďalej západnou stranou Františkánskeho námestia a priebehom Bielej ulice a Sedlárskej ulice (obr. 1). Výskumu na Hlavnom Námestí 8, v priestoroch Miestodržiteľského paláca, predchádzal výskum susedného Kutscherfeldovho paláca (Musilová – Lesák, 1996) na Hlavnom námestí 7.

Zhodnotenie výsledkov výskumov z druhej polovice deväťdesiatych rokov 20. storočia, spolu so spracovaním staršieho materiálu z predchádzajúcich výskumov (Čambal, 2004), vytvára predpoklad na dotvorenie obrazu bratislavského neskorolaténskeho oppida.

Stavebné úpravy v priestoroch Miestodržiteľského paláca vyvolali potrebu vykonania predstihového archeologického výskumu na mieste novej výťahovej šachty so schodiskom na menšom vnútornom dvore v priamom susedstve s Kutscherfeldovým palácom (obr. 1). Výskum sa rovnako zamerlal na všetky pivničné priestory, ktorých úprava predpokladala znižovanie existujúcej úrovne nivelety podlahy.

V suterénnych priestoroch sa preukázalo, že úroveň pôvodného zapustenia deštruovala intaktné kultúrne vrstvy, čím sa možnosti výskumu v tomto priestore obmedzili iba na preskúmanie zvyškov zahĺbených objektov.

### **Sonda S1/96**

Sonda mala pôvodné rozmery 4 x 5 m a neskôr sa rozšírila o priestor nad objektmi 8/96 a 9/96. Nachádzala sa v južnej polovici menšieho západného dvora paláca (obr. 1). Nulový meračský bod výskumu má hodnotu 140,53 m n m B. p. v.

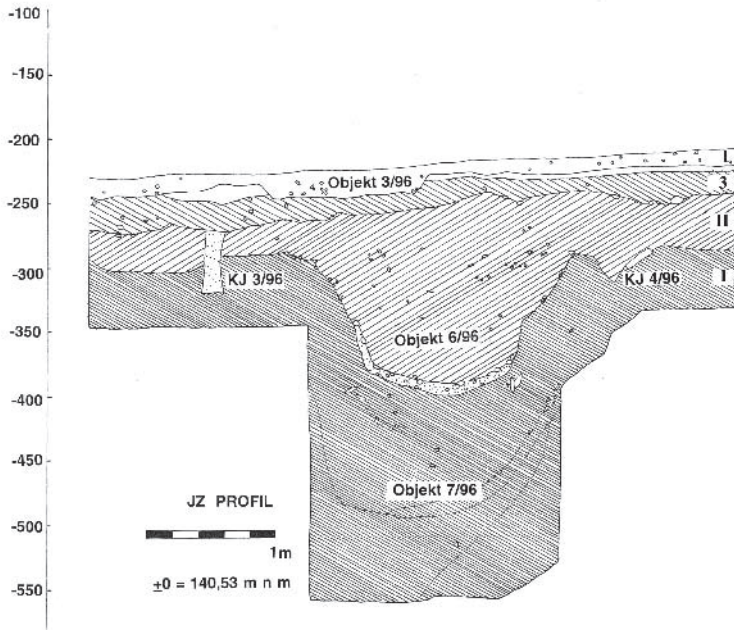
Pod rozsiahlou deštrukciou mladšej dvorovej prístavby z 19. storočia sa nachádzali mocné stredoveké kultúrne vrstvy s objektmi zachytávajúcimi sídelný horizont 13. až 16. storočia. Pod stredovekými vrstvami sa nachádzali dve výrazné neskorolaténske vrstvy so štyrmi objektmi 6/96, 7/96, 8/96 a 9/96.

### **Neskorolaténska vrstva I**

Hlinitá vrstva hnedej až hnedočiernej farby homogénne pôsobiaceho charakteru s priebehom na úrovniach -283 až -343 cm. Obsahovala keramické úlomky, zvieracie kosti a drobné úlomky lícovanej mazanice so stopami po bielom vápennom nátere a množstvo fragmentov keramiky. Vrstva súvisela so zánikom objektu 6/96.

### **Nálezy**

1. Situlové hrnce, zdobené zvislým hrebeňovaním so zosilneným členeným okrajom (20,1% keramických nálezov). Typ I/1.
2. Hrnce vázovitého tvaru so zosilneným von vyhnutým okrajom (7,7%). Typ I/4.
3. Flašovité nádoby s úzkym hrdlom (7,7%). Typ II.
4. Sudkové nádoby so zosilneným okrajom. Typ III.
5. Misy s kónickým tvarom tela s dovnútra vtiahnutým okrajom (30,8%). Typ V/1.
6. Zásobnice so zosilneným okrajom do podoby okružia s hladkým aj profilovaným povrchom (15,4%). Typ VII.
7. Hlavička klinca, bronz. Pravidelný kruhový tvar s priemerom 1,52 cm, priemer trňa je 0,2 cm, hrúbka hlavičky je 0,28 cm.
8. Krúžok, otvorený z bronzového drôtu. Rozmery: priemer krúžku 0,8 cm, priemer drôtu 0,16 cm.
9. Plech bronzový, zlomky korodovaného plechu s hrúbkou 0,1 cm
10. Priebojník, odlomený hrot so štvoruholníkovým prierezmom na hrote s rozmermi 0,77 cm x 0,54 cm a na širšej časti 0,93 cm x 1,4 cm, zachovaná dĺžka je 5,64 cm (tab. 9: 15).
11. Klinec kovaný, železo. Jednoduchá malá plochá kovaná hlavička s rozmermi 0,45 x 0,98 cm s tenkým plochým trňom štvoruholníkového prierezu s rozmermi 0,4 x 0,16 cm, v hornej tretine ohnutým. Celková dĺžka je 7,3 cm.



Obr. 3 Bratislava-Hlavné námestie 8. Sonda S1/96, severozápadný profil

### Neskoroláténska vrstva II

Hlinitá vrstva čiernej až sivočiernej farby homogénneho charakteru s priebehom na úrovni od -241 cm až -301 cm. Obsahovala početné keramické úlomky, zvieracie kosti a úlomky lícovanej mazanice so stopami po bielom vápennom nátere a menšie kúsky železitej trosky. Vrstva súvisela so zánikom objektov 7/96 a 8/96.

### Nálezy

1. Situlové hrnce, zdobené zvislým hrebeňovaním, so zosilneným členeným okrajom (9,6% keramických nálezov). Typ I/1.
2. Situlové hrnce, zdobené zvislým hrebeňovaním, s kyjovitým okrajom (11,5%). Typ I/2.
3. Hrnce vázovitého tvaru (7,7%) Typ I/4 (tab. 1:15, 16).
4. Fľašovité nádoby (2%). Typ II.
5. Súdkovité nádoby (7,7%). Typ III.
6. Misy s kónickým tvarom tela s dovnútra zatahnutým okrajom (17,3%). Typ V/1.
7. Misy s dvojkónickým telom so zaobleným zosilneným ústím (2%). Typ V/3.
8. Misy typu Békasmegyer (2%). Typ V/4.
9. Tronójžky s kotlíkovým telom (2%). Typ VI.
10. Zásobnice predstavujú varianty s výrazne zosilneným okrajom do podoby jednoduchého listového okružia (9,6%). Typ VII (tab. 1: 18).
11. Pokrývky (2%). Typ VIII.
12. Rímska importovaná keramika, úlomky svetlej tehlovočervenej farby vyrobené z jemne plavenej hliny (tab. 4: 32–35).
13. Klinec, bronzový. Fragment s kruhovou hlavičkou a odlomeným trňom. Rozmery: priemer

- hlavičky 1,52 cm, hrúbka hlavičky 0,28 cm, priemer trňa 0,2 cm
14. Krúžok, otvorený, bronz. Rozmery: priemer 0,8 cm, priemer drôtu 0,16 cm.
  15. Plech, fragmenty drobných rozmerov. Hrúbka plechu 0,1 cm.
  16. Tuľajkovito prehnutý drobný medený predmet. Rozmery: dĺžka 1,64 cm, priemer 0,26 cm, hrúbka plechu 0,04 cm (tab. 8: 2).
  17. Klinec železný, štvoruholníkový prierez s masívnou rozšírenou hlavičkou. Rozmery: dĺžka 8,2 cm, výška poloblúkového zahnutia hlavičky 1,8 cm, šírka hlavičky 0,9 cm (tab. 9: 6).
  18. Tyčinka, háčik na výrobu košíkov? Železná tyčinka v tvare písmena L, v strede dlhšej časti sa k nej pripája železný výbežok. Rozmery: dlhšie rameno meria 7,2 cm, kratšie 1,4 cm; prierez štvoruholníkovej tyčinky 1 x 0,1 cm.

### Objekt 6/96 – jama

Nachádzala sa približne v strede juhozápadného profilu a svojou väčšou časťou zabiehal pod profil. Začal sa rysovať na úrovni –293 cm ako jama nepravidelného okrúhleho tvaru, steny kotlovito zahľbeného objektu sa zužovali smerom ku pieskovo štrkovou vrstvou vystlanému dnu. Výplň objektu korešpondovala s neskorolaténskou vrstvou II. K nadzemnej konštrukcii objektu možno pravdepodobne priradiť kolovú jamu KJ 3/96 zachytenú na juhozápadnom profile, v tesnej blízkosti západne od objektov 6/96 a 7/96. Stratigrafická poloha zapustenia kolovej jamy do zásypovej vrstvy objektov 7/96 a 8/96 naznačuje jeho časový posun, ale na druhej strane poloha objektu 6/96 plne rešpektuje objekt 7/96 čo predpokladá skôr dve etapy zasypania pôvodnej šachtovej jamy – objekt 7/96 v krátkom časovom slede z sebou.

### Nálezy

1. Situlové hrnce, zdobené zvislým hrebeňovaním, so zosilneným členeným okrajom (16,7 % keramických nálezov) Typ I/1 (tab. 1: 4,13).
2. Situlové hrnce, zdobené zvislým hrebeňovaním, s kyjovitým okrajom (5,5 %). Typ I/2 (tab. 1: 5, 14).
3. Vázovité hrnce (6,6 %). Typ I/4 (tab. 1: 7).
4. Sudkovité nádoby na širokej nôžke (5,5%), Typ III/2 (tab. 4: 4).
5. Misy s kónickým tvarom tela, s dovnútra zatahnutým okrajom (27,6 %). Typ V/1 (tab. 5: 5, 16).
6. Misy typu Békasmegyer, s esovito profilovaným okrajom (5,5 %). Typ V/4 (tab.5: 1).
7. Fragmenty trojnožiek (5,5 %). Typ VI (tab. 6: 3,4).
8. Pokrievky zo sudkových nádob s gombíkovým úchytom (5,5 %). Typ VIII/1.
9. Háčkovnica, bronz. Rovná ihlica s tordovaným trňom a koncom zahnutým do háčika. Rozmery: dĺžka 5,6 cm, priemer trňa 0,10 cm (tab. 8: 5).
10. Nôž, železný, s nevýrazným ohnutím mierne klenutej rúčky oproti rovnej čepeľi. Na rúčke sa zachovali tri nity z obloženia rukoväte. Rozmery: celková zachovaná dĺžka je 23,25 cm, z toho dĺžka čepele s odlomeným hrotom je 13,1 cm s maximálnou šírkou 3,4 cm, dĺžka rúčky je 10,1 cm, šírka 2,5 cm (tab. 9: 18).
11. Surovina v podobe úlomkov hrúd grafitu.

### Objekt 7/96 – šachtová jama

Rysovala sa na úrovni –343 cm ako objekt štvoruholníkového pôdorysu so zaoblenými hranami, čiastočne zabiehajúci do juhozápadného pôdorysu s jednou stranou dlhou okolo 220 cm rátajúcou aj s predĺžením vstupnej chodby. Kolmé rovné steny boli zahľbené až

po úroveň kvartérnej štrkovej terasy s rovným dnom, v hĺbke –557 cm. Na povrchu pieskového nánosu sa po obvode objektu nachádzal systém menších kolových jám s priemerom okolo 4 až 5 cm, predpokladajúcich nadzemnú prútenú konštrukciu objektu, alebo predstavujúcich jednoduchý plot. Stopy po vnútornej konštrukcii jamy sa nepodarilo identifikovať. Výplň jamy korešpondovala s neskorolátenskou vrstvou I. Vzhľadom na charakter výplne možno predpokladať jednorazové zasypanie objektu deštrukciou nadzemných častí okolitých objektov. Vzhľadom na dokonalú superpozíciu objektov 6/96 a 7/96 možno predpokladať následné využitie preliačenia na mieste neúplne zasypanej jamy objektu 7/96 s úpravou dna štrkovým vysypaním a vytvorením objektu 6/96 (obr. 3).

V rámci výplne objektu sa pri jej severovýchodnej stene v hĺbke 137,02 až 136,89 m. n. m. našla bronzová nádoba – situla vedrového tvaru typu Eggers 16 – Gross Romstedt (obr. 4). Nádoba bola pritlačená tesne k okraju objektu, mierne deformovaná váhou zásyvu.

Typ objektu 7/96 – zahĺbenej šachtovej jamy s kolmými stenami je z prostredia Bratislavy známy z viacerých polôh. Na Panskej ulici 19–21 sa našla jama s ostatkami ľudských skeletov (Zachar – Rexa 1988), pri výskume františkánskej záhrady na Uršulínskej ulici sa odkryli tri objekty tohto typu (Lesák – Hoššo – Musilová 1997, 125). Ich zistená hĺbka kolíše od 155 cm po 203 cm. Svojou hĺbkou 214 cm sa jama objektu 7/96 z Hlavného námestia 8 radí k hlbšie zapusteným objektom uvedeného typu. Podobný objekt sa pravdepodobne zachytil pri razení trasy kolektorov pod Františkánskym námestím (Čaplovič – Lesák – Musilová – Šefčáková 1992, 29). Interpretácia objektu nie je jednoznačná. Vzhľadom na menšiu dosiahnutú hĺbku ich nemožno stotožniť so studňami. Ich funkciu možno hľadať skôr vo význame skladovacieho priestoru.



Obr. 4 Bratislava-Hlavné námestie 8. Objekt 7/96, nález bronzovej situly

## Nálezy

1. Situlové hrnce zdobené zvislým hrebeňovaním so zosilneným okrajom a nízkym členeným hrdlom (13,9 %). Typ I/1 (tab. 1: 9, 6, 13; tab. 3: 2).
2. Situlové hrnce zdobené zvislým hrebeňovaním s kyjovito zosilneným okrajom (7 %). Typ I/2 (tab. I: 1, 2, 10).
3. Vázovité hrnce s von vyhnutým okrajom (11,6 %). Typ I/4 (tab. 1: 6, 7, 8).
4. Flašovitě tvary výnimočne so zdobeným okružným rebrom na hrdle (4,7 %). Typ II (tab. 4: 25, 28).
5. Sudkovité nádoby (7 %) s nezosilneným okrajom, so zosilneným okrajom a s odsadeným hrdlom. Typ III/1 (tab. 4: 9).
6. Poháre s kalichovým telom (4,7 %). Typ IV/1 (tab. 4: 8,11).
7. Misy s kónickým tvarom tela, s dovnútra prehnutým okrajom (20,9 %). Typ V/1 (tab. 5: 3, 10, 16).

8. Misy dvojkónického tvaru so zaobleným zosilneným ústím (2,3 %). Typ V/3 (tab. 4: 1,2, 6, 5:14).
9. Misy typu Békasmegyer s esovito profilovaným okrajom (2,3 %). Typ V/4 (tab. 5: 8).
10. Misy typu bol Roanne s guľovitým telom (2,3 %). Typ V/5 (tab. 4: 2,6).
11. Misy kónického tvaru s lištou na nasadenie pokrievky (2,3 %). Typ V/6 (Tab. 6: 15).
12. Zásobnice s výrazne zosilneným ústím do podoby jednoduchého okružia (2,3 %). Typ VII/1 (tab. 6: 5, 8).
13. Zásobnice s výrazne zosilneným ústím do podoby profilovaného lištového okružia (4,7 %). Typ VII/2 (tab. 6: 10).
14. Pokrývky (4,7 %). Typ VIII (tab. 4: 16,17,18).
15. V ruke robená keramika zo šálky dáckeho typu (2,3 %).
16. Bronzová situla – typ Eggers 16 má mierne kónické, takmer valcovité telo, smerom k ústiú mierne rozšírené telo vysoké 19,7 cm. Dno má kruhový prierez s priemerom 16,9 cm. V jeho geometrickom strede sa nachádza kruhová jamka. Povrch tela je pôvodne hladký, bez výzdoby. Zdvojený okraj je ostro vodorovne von vyhnutý 2,4 cm širokým pásom. Zdvojenie je pripojené k telu na vnútornej strane pripojené pásom nitov 1,6 až 1,8 cm pod okrajom, vo vzdialenostiach približne 2,5 cm od seba. Na zachovanej časti sa nachádza 16 nitov. Ich celkový počet bol pravdepodobne 18. Na vrchnej strane vyhnutého okraja sú stopy po štvorhranných plieskoch a železné nity. Slúžili pravdepodobne vo funkcii uchytenia závesnej časti k telu a zároveň aj spojenia jednotlivých pásov zdvojenia okraja. Na zachovanej časti okraja sa nachádzalo 9 nitov (tab. 8: 6).
17. Háčik, vyrobený z plochého železného plechu. Rozmery: dĺžka 2,75 cm, šírka plechu 1 cm, hrúbka plechu 0,28 cm.
18. Nôž, železný, fragment násadca na rukoväť. Zachovaná dĺžka 7,9 cm (tab. 9: 12).
19. Hrot železný, mierne ohnutý s oválnym prierezom, dĺžka 3,3 cm (tab. 9: 5).
20. Háčik, železný. Rozmery: dĺžka 4,6 cm, šírka 3,4 cm (tab. 9: 8).
21. Tyčinka, železná, obdĺžnikovitý prierez, dĺžka 3,4 cm (tab. 9: 10).
22. Praslen, dvojkónický tvar s jednou vyššou časťou, na nižšej časti je výzdoba v podobe rytých zárezov (tab. 9: 2).
23. Praslen, kotúčovitý tvar s hladkým povrchom (tab. 9: 1).

### Objekt 8/96 – polozemnica

Rysoval sa na úrovni –343 cm v severnej časti sondy ako tmavá čierna výplň v naplavenej pieskovej vrstve žltej farby. Čiastočne zabiehal pod severozápadný a severovýchodný profil (obr. 2). Sonda S1/96 odkryla jeho časť s južným rohom. Steny objektu boli strmo zahĺbené k rovnému dnu na úrovni –380 cm.

Celkový rozmer odkrytej časti objektu po rozšírení sondy je na čiastočne preskúmanej strane 280 cm x 220 cm, s vybiehajúcou časťou smerom na severovýchod, pravdepodobne vstupnou šijou. V rámci interiéru objektu sa pozdĺž juhozápadnej strany nachádzali v rade roztrúsené hlinené závažia ihlanového tvaru z tkáčskych krosien. V ich blízkosti sa nachádzalo množstvo železných kovaní spojovacej konštrukcie krosien, alebo zo stavebnej konštrukcie objektu. Predstavujú ich úlomky železných plechových zaoblených kovaní a celé kovania zahnuté v rôznych uhloch. Pozdĺž kratšej juhovýchodnej steny sa tiahla súvislá vrstva prepálenej mazanice červenej farby, zo zvyšku konštrukcie obvodovej steny objektu.

Zahĺbenie objektu 8/96 zodpovedá priemernému parametru zapustenia polozemnic z otvorených laténskych sídlisk na Slovensku (Kuzmová 1980, 313–336). Objekt 7/96 sa jedným zachyteným rozmerom so šírkou 220 cm pohybuje na spodnej hranici štandardu veľkosti pôdorysnej dispozície polozemnic. V našom prípade sa jedná o pôdorysne zložitejší objekt, s ťažko rekonštruovateľným tvarom. Do úvahy môže stále prichádzať obytná

funkcia, hoci sa nepodarilo zachytiť vykurovacie teleso. Prítomnosťou tkáčskych závaží s konštrukčnými spojovacími prvkami krosien indikuje obytnú funkciu podobne ako na nížinných otvorených sídliskách, kde možno polozahľbené objekty za určitých podmienok považovať za príbytky (Kuzmová 1980, 322), aj v prípade absencie vykurovacieho zariadenia. V prostredí opidálnych sídlisk sa s krosnami možno stretnúť aj v objektoch s výraznou špecializáciou na remeselnú výrobu celkom odlišného charakteru (Jansová 1974, 27).

V odkrytej časti sa, ako súčasť objektu, nachádzala jama s približne okrúhlym ústím, s priemerom 125 cm, so smerom ku dnu sa rozširujúcimi stenami, so šošovkovitým rozšírením tesne nad dnom na úrovni –492 cm. Približne v strede jamy sa nachádzala kolová jama s dnom na úrovni –512 cm. Vo výplni jamy sa nachádzali ľudské kosti v neanatomickej polohe. Išlo o neúplný skelet obsahujúci lebku a časť ruky. Tesne pri dne jamy sa našlo množstvo slimačích ulít. Jama svojimi rozmermi aj tvarom zapadá do škály objektov so skladovacou funkciou na laténskych sídliskách (Kuzmová 1980, s. 233).

Typ polozemnice obdĺžnikového pôdorysu s vnútri zahľbenou jamou je známy z územia Bratislavy (Polla 1979, 64). Z bezprostredného okolia skúmanej polohy, z plochy Hlavného námestia, sú známe nálezy šiestich hrnčiarskych pecí a piatich polozemníc (Baxa – Lesák – Musilová – Makovická 1990, 24; Čaplovič – Lesák 1992, 25; Lesák 1995, 88). Aspoň jedna z nich mala obdĺžnikový pôdorys a bola vybavená ohniskom (Čaplovič – Lesák 1993, 31). Uvedené poznatky naznačujú výraznú špecializáciu okolia skúmanej parcely, orientovanú na hrnčiarsku výrobu. V blízkosti výrobných objektov sa nachádzali obydlia hrnčiarov, s ktorými možno stotožniť nálezy polozemníc. Priestorovú organizáciu sústredenia výrobných a obytných objektov, odkrytých na okolitých parcelách, zatiaľ nemožno na základe dnešného stavu poznania spoľahlivo rekonštruovať.

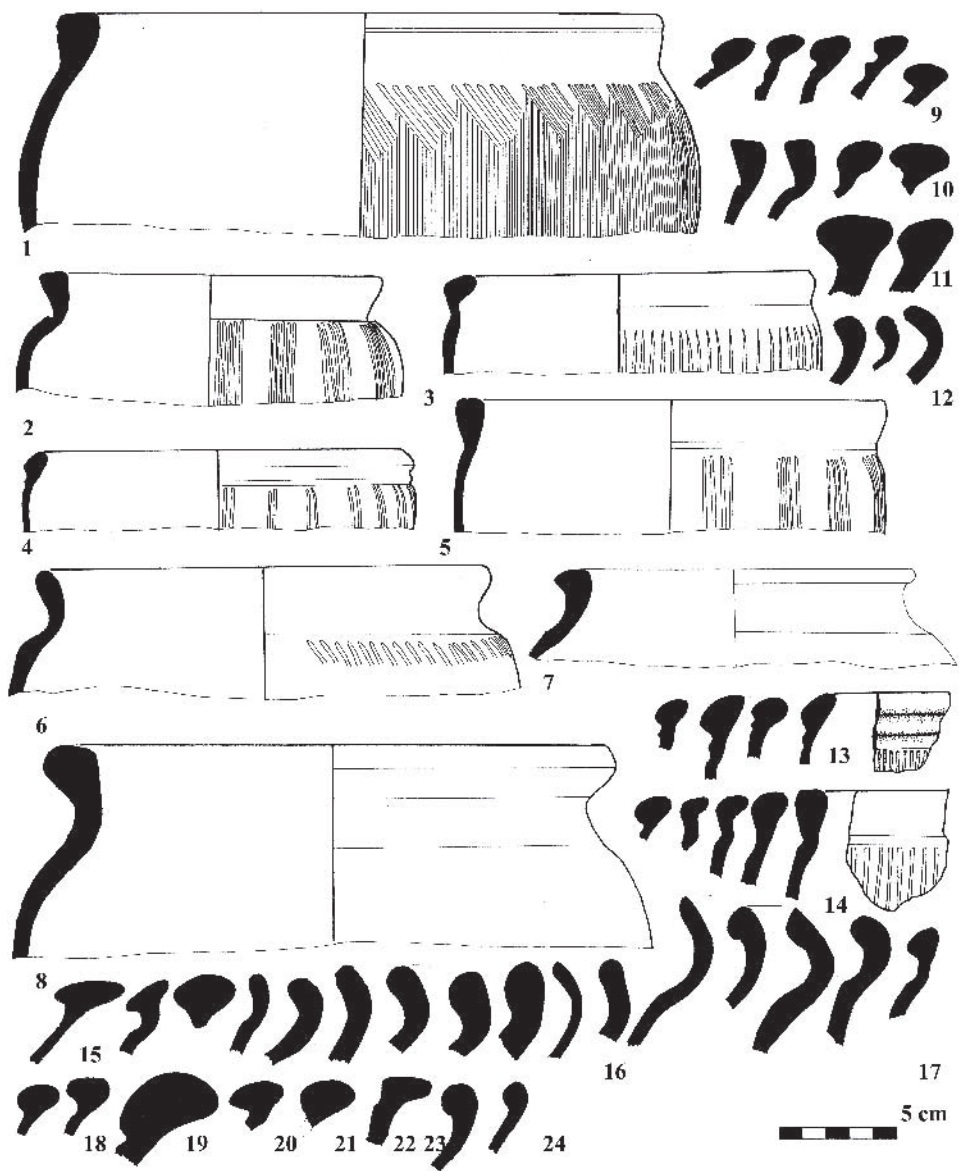
Na predmestiach oppid možno uvažovať o sústredení výrobnej a obytnej funkcie, kumulovanej do systému dvorcov, oddelených priekopami a žlabmi, ako to možno sledovať z výsledkov plošných odkryvov na lokalitách podobného typu, napríklad na Starom Hradisku (Čižmář 1993 403–405). V Bratislave sa s náznakom podobnej štruktúry členenia priestoru suburbia – priekopami stretávame na polohe Panská ulica 14, parcela číslo 322 (Farkaš – Klinčoková 1992, 34).

V súvislosti s nálezom ľudských kostier treba pripomenúť, že sa jedná o dnes už o nie ojedinelý druh nálezu. V predstihu vykonaný prieskum suterénnych priestorov priniesol nález detského dievčenského skeletu, a to v torze zahľbeného laténskeho objektu, ďalšie nálezy sú zo Sedlárskej a Michalskej ulice (Šefčáková 1995, 59–75).

## Nálezy

1. Situlové hrnce zdobené zvislým hrebeňovaním, so zosilneným okrajom a nízkym členeným hrdlom (11,7 %). Typ I/1 (tab. 2: 1–3, 7).
2. Situlové hrnce zdobené zvislým hrebeňovaním, s kyjovito zosilneným okrajom (8,3 %). Typ I/2 (tab. 2: 5, 6, 8, 11).
3. Vázovité hrnce (8,3 %). Typ I/4 (tab. 2: 4, 5; 6: 1).
4. Fľašovité nádoby s úzkym hrdlom (3,3 %). Typ II (tab. 3: 1; 4: 13, 25).
5. Sudkovité nádoby (11,7 %) zastupujú varianty s nezosilneným okrajom (3,3 %), so zosilneným okrajom (3,3 %) a súdkovité nádoby s odsadeným hrdlom (5 %). Typ III.
6. Poháre na nôžkach so širokým kalichovým telom (10 %). Typ IV/2 (tab. 4: 10, 11, 12, 20, 22–24).
7. Misy kónického tvaru s dovnútra prehnutým okrajom (20 %). Typ V/1 (tab. 5: 3, 12, 16).





Tab. 1 Bratislava-Hlavné námestie 8. Neskoroláténska keramika, hrnce

8. Dvojkónické misy so zaobleným zosilneným okrajom (1,7 %). Typ V/3 (tab.4: 6).
9. Misa typu Békasmegyer s esovitou profiláciou okraja ústia (1,7 %). Typ V/4 (tab. 5: 8, 9).
10. Zásobnice so zosilneným ústím do podoby jednoduchého lištového okružia (5 %). Typ VII/1 (tab. 6: 5, 8).
11. Zásobnice so zosilneným ústím do podoby profilovaného lištového okružia (3,3%). Typ VII/2 (tab. 6: 7, 10)
12. V ruke modelovaná dácka šálka (1,7 %), (tab. 6:14).
13. Obvodové kovanie, oblúkovito ohnuté, bronz. Rozmery: dĺžka 9,8 cm, šírka je 0,73 cm, hrúbka plechu 0,15 cm. Na fragmente sú dva otvory pre bronzové nity vo vzdialenosti 3,2 cm, v jednej s nitom s guľovitou hlavičkou. Rozmery: dĺžka nitu 0,92 cm, priemer hlavičky 0,34 cm, priemer nôžky nitu 0,19 cm (tab. 8: 1).
14. Krúžok, bronz. Fragment polovice kruhu s priemerom 0,8 cm, vyrobený z drôtu oválneho prierezu s priemerom 0,18 cm (tab. 9: 8).
15. Háčkovnica bronz. Fragment z tordovaného hrotu bez háčika; vyrobená z drôtu štvorcového prierezu 0,1 x 0,09 cm, zachovaná dĺžka 3,25 cm (tab. 8: 4).
16. Háčik železný s rozmermi asi 4,6 x 3,8 cm (tab. 9: 4).
17. Priebojník, železo. Fragment s odlomeným hrotom, s hrubou oválnou hlavičkou s priemerom 1,6 cm, zachovaná dĺžka 7,53 cm (tab. 9: 9).
18. Objímka s priemerom 3,16 cm, vyrobená zo štvornásobného vinutia železného drôtu s priemerom 0,76 cm. Zachovaná len polovica. Dva podobné kusy (tab. 9: 20, 21).
19. Spojovacie kovanie železné, prehnuté do pravého uhla (tab. 9: 10, 13).
20. Spojovacie kovanie železné, plechové, ploché s dvomi nitmi (Tab. 9: 7).
21. Neidentifikované úlomky železného zaobleného pásového kovania (Tab. 9: 22–30).
22. Klinec s veľkou kruhovou hlavičkou s priemerom 2,1 cm a nôžkou kruhového prierezu s priemerom 0,47 cm (tab. 9: 13).
23. Plech, železo, kusky plechu s hrúbkou okolo 0,2 cm, dva kusy (tab. 9: 17).
24. Skoba, železná, fragment s veľkosťou 5 cm, štvoruholníkový prierez (tab. 9: 14).
25. Klinec, železný so štvorcovou hlavičkou. Rozmery: dĺžka 12,38 cm, hlavička 0,68 x 0,68 cm (tab. 9: 19).
26. Tkáčske závažia ihlancovitého tvaru so zaoblenými hranami, v hornej polovici s otvorom na zavesenie. Nekvalitne vypálené fragmenty minimálne siedmich závaží (tab. 6: 16).
27. Rotačný praslen, polotovar. Črep z dna nádoby s prímiesou tuhy na dne s vhladenou značkou (tab. 6: 17).

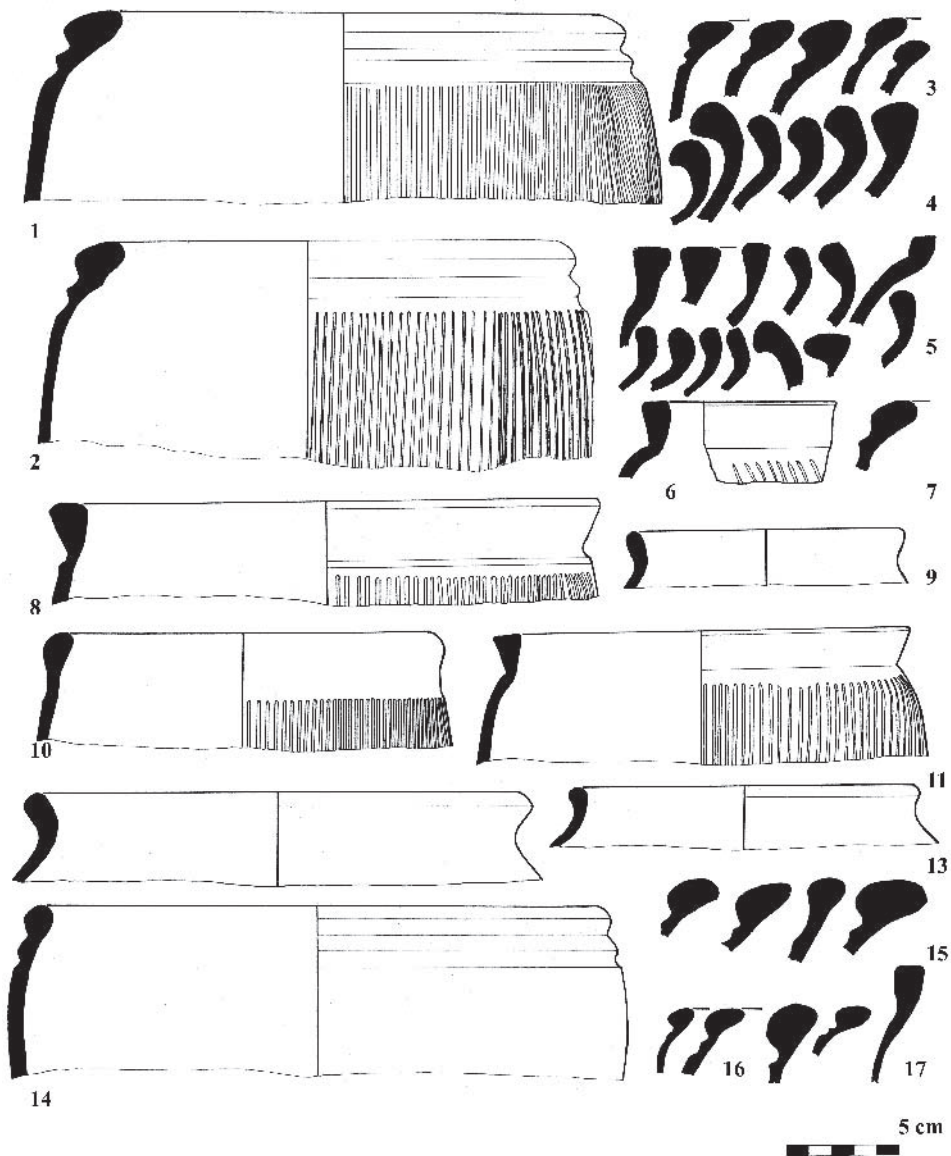
Dodatčný stavebný odkop v priestore objektu 8/96 odkryl jeho pokračovanie smerom na severovýchod, so získaním jedného vázového hrnca so sponou typu Almgren 18, pravdepodobne z objektu 8/96.

## Nálezy

1. Spona typ Almgren 18 bronz. Rozmery: dĺžka 5,2 cm, výška lučíka 1,6 cm (tab. 8: 3).
2. Vázovitý hrniec, vajcové telo s von vyhnutým mierne rozšíreným ústím. Rozmery: výška 31 cm, priemer ústia 14,4 cm, priemer dna 13,8 cm. Typ I/4 (tab. 3: 4).

## Objekt 9/96 – pec

Na úrovni –320 cm sa začal rysovať ako zhľuk do červena prepálenej zeminy kopulovitého tvaru. Jeho rezom sa ukázalo, že ide o deštrukciu klenby jednoduchej pece mierne nepravidelného okrúhleho pôdorysu, s priemerom okolo 150 cm a s prepáleným 12 cm širokým estrichom na úrovni –354 cm (obr. 2). V popolovitej sivo červenej výplni sa



Tab. 2 Bratislava-Hlavné námestie 8. Neskoroláténska keramika, hrnce

nachádzala skupina okruhliakov. Predpecná jama s kúreniskom sa nachádzala pravdepodobne na juhovýchodnej strane pece, v priestore zničenom základovým murivom Miestodržiteľského paláca.

Forma objektu 9/96 jednoduchej pece je známa z viacerých sídlisk neskorolaténskeho obdobia. V samotnej Bratislave pochádza podobný nález z polohy Palisády číslo 29 (Bartík – Bazovský – Turčan, 2004, 15–34).

Pece podobného charakteru sa vyskytujú aj v Budapešti v polohe Gellérthegy-Tabán, kde predstavovali vykurovacie zariadenia v interiéroch obytných objektov (Bónis 1969, 128, 134). Podobná pec sa zistila v polohe Trnava-Horné pole (Bartík – Březinová 1996, 57–84)

### **Suterén Miestodržiteľského paláca**

V rámci prehlbovania úrovne nivelety suterénov na hladinu sa narazilo na bližšie pôdorysne neidentifikovaný zahĺbený objekt 10/96. Nachádzal sa v priľahlých pivničných priestoroch pri skúmanom juhozápadnom dvore, vo vzdialenosti 200 cm až 250 cm od sondy S 1/96. Obsahoval časť detského skeletu bez možnosti bližšieho datovania a torzo neskorolaténskej maľovanej súdkovitej nádoby.

### **Nález**

- Sudkovitá nádoba, laténska maľovaná keramika. Výzdoba pozostáva zo šikmého mriežkového pola s poloblúkom na maľovanom červeno-bielom podklade. Rozmery: výška okolo 30 cm, priemer dna 14 cm, priemer ústia okolo 14,5 cm. Typ III/1 (tab. 3: 3).

### **Keramika**

Z načrtnutého opisu percentuálneho zastúpenia jednotlivých druhov keramiky vyplýva, že vedúcim tvarom spomedzi keramiky je situlový hrniec zdobený rytým zvislým hrebeňovaním, buď so zhrubnutým členeným profilovaným okrajom (I/1), alebo s kyjovitým okrajom (I/2). Oba okraje sa vyskytovali vo všetkých objektoch. Situlové hrnce obsahovali väčšiu alebo menšiu prímies grafitu. Formy usporiadania rytého hrebeňovania sa striedali od zvislých línií, cez v hornej časti so zalomeným hrebeňovaním (tab. 1: 1; 7:1,2) až po sústredenie dekóru do zvislých zväzkov (tab. 1: 2–5; 7: 3–5).

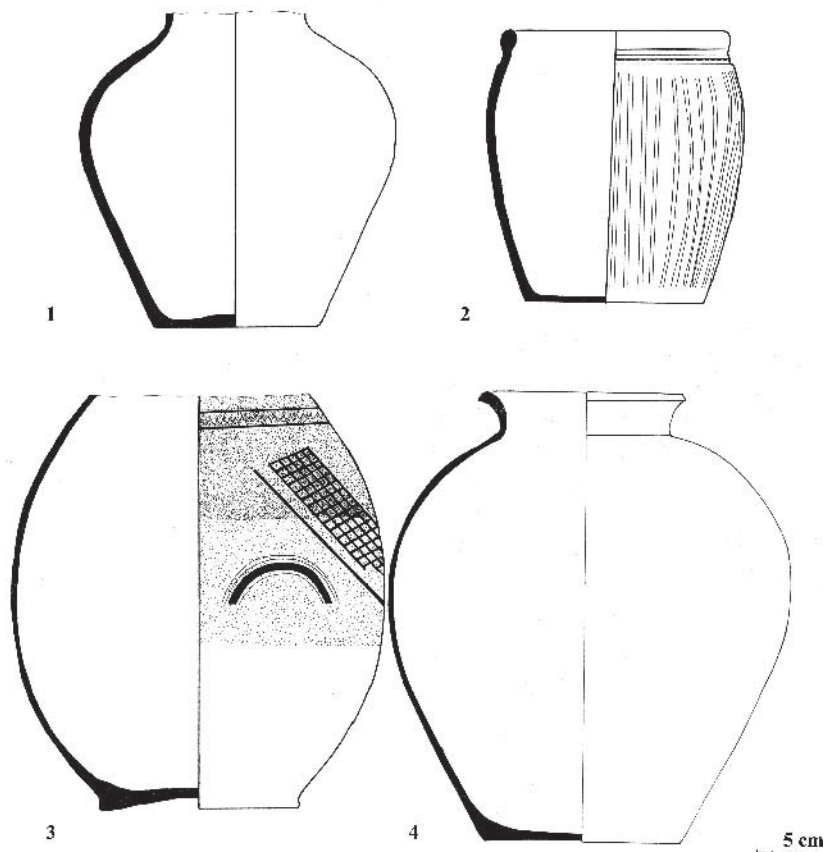
Na dnách situlových hrncov registrujeme prítomnosť vhladených značiek. Z objektu 8/96 - polozemnice pochádza plochý praslen, sekundárne vyrobený z dna hrnca, s vhladenou vetvičkovou značkou (tab. 6: 17), podobne ako fragment podobnej značky na úlomku z iného dna (tab. 6: 18). Medzi hrncami pomerne pravidelne vystupujú vázové hrnce s užším ústím (I/4). Menšie zastúpenie majú fľašové nádoby s úzkym hrdlom (II), sudkovité nádoby typ III a poháre na nôžkach so širokým kalichovým telom (IV).

Početne druhým, mimoriadne výrazne zastúpeným tvarom je kónická misa s dovnútra vtiahnutým okrajom, typ V/1. V nálezovom inventári zastúpené misy mali výrazne rôzne veľkosti, pričom menšie predstavovali sivú hladkú, do zvoniva vypálenú keramiku a väčšie predstavovali tvary s drsným povrchom a s hladným okrajom. Výnimočne sa na vnútornej strane vyskytuje hladená výzdoba v tvare vlnovky, ako z objektu 7/96 (tab. 5: 10).

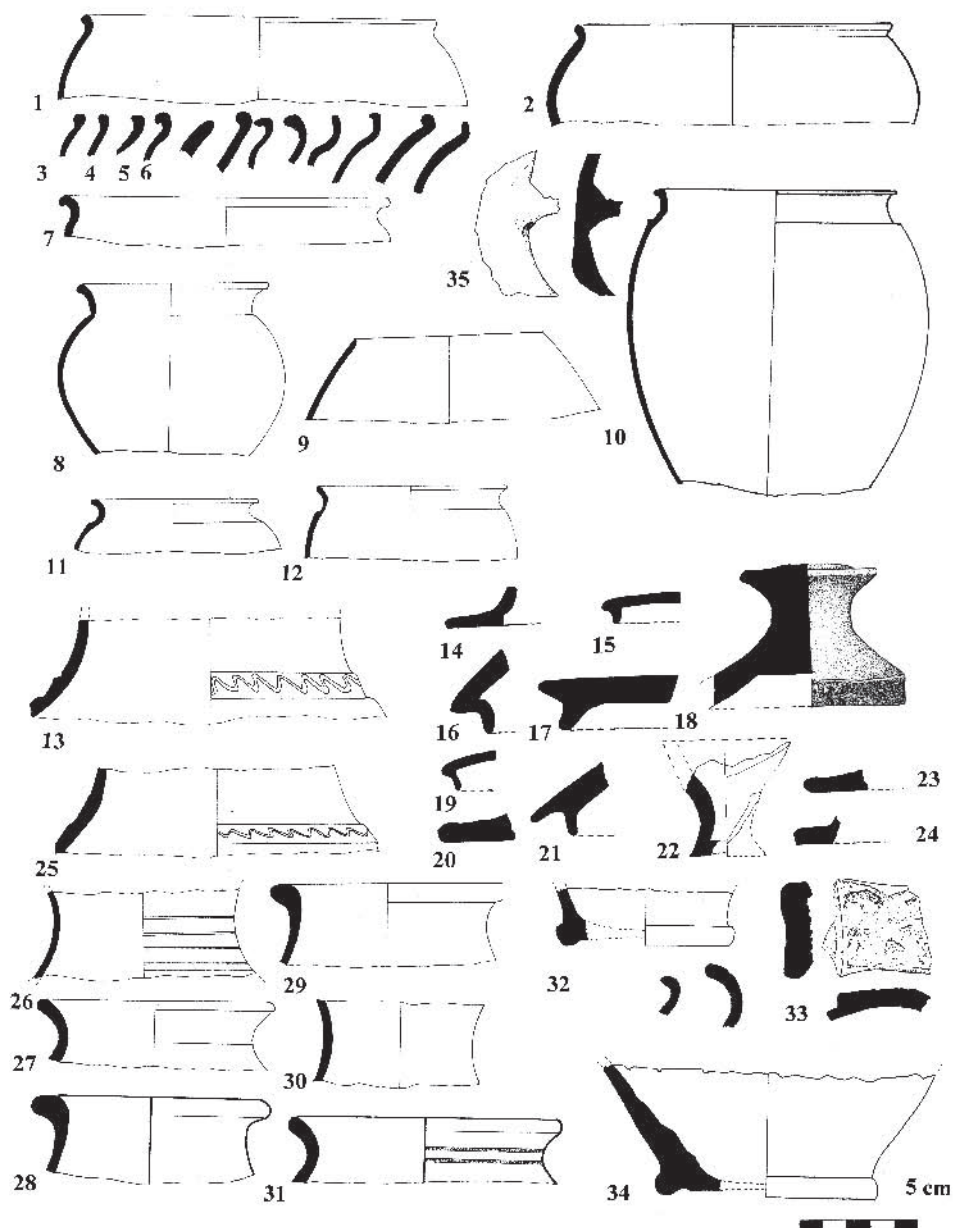
Medzi miskami jemnej keramiky mali zreteľné zastúpenie misky s výraznou esovitou profiláciou okraja – typ Békasmegyer (V/4), bohato zastúpené v neskorolátenskom stupni LD2. V nálezovom súbore keramiky z Budapešti, polohy Gellérthegy-Tabán je dokonca vedúcim tvarom misiek (Bónis 1969, 176). Početne menej zastúpené sú tvary misiek s dvojkónickým telom, so zaobleným zosilneným okrajom (V/3), misa typu bol Roanne (V/5) a miska s lištou na nasadenie pokrývky (V/6).

Medzi menej zastúpené keramické tvary možno zaradiť kotlíkové trojnožky, z ktorých sa najčastejšie nachádzajú nožičky, buď s hladkým alebo rytím zdobeným povrchom (VI). Vo väčšom počte vystupujú zásobnice zastúpené tvarmi s výrazne zosilneným okrajom ústia do okružia, buď s hladkým (VII/1) alebo profilovaným povrchom (VII/2). V nálezovom inventári v menšom počte vystupujú pokrývky (VIII).

V prostredí neskorolátenských oppíd sa stretávame s jemne plavenou maľovanou keramikou. Bielo-červené maľovanie je zoradené v horizontálnych pásoch (tab. 7: 6–8). V nálezovom inventári ju evidujeme najčastejšie len v drobných fragmentoch z tela, najčastejšie mís a súdkových nádob. Keramika vyrobená na kruhu, so zreteľným hrnčiar-



Tab. 3 Bratislava-Hlavné námestie 8. Neskorolátenská keramika: 1 – fľaša, 2 – situlový hrniec, 3 – sudkovitá maľovaná nádoba, 4 – vázovitý hrniec



Tab. 4 Bratislava-Hlavné námestie 8. Neskorolátenská keramika:  
 8, 10, 11, 12 – poháre, 1–6 – misy, 6–9 – sudkovité nádoby, 13, 25–31 – fľaše,  
 16–19, 21 – pokrývky, 32–35 – rímska importovaná keramika

ským rukopisom, je oxidačne vypálená, tehlovočervenej farby. Pologulovité misy typu bol Roanne sú typické pre záverečnú etapu neskorolaténského vývoja. V Manchingu sú datované do neskorého republikánskeho a včasno augustovského obdobia (Meier 1970, 107–109).

Na sivej, redukčne tvrdo vypálenej keramike sa najčastejšie stretávame s vhladenou výzdobou – v tvare vlnoviek na zdrsnenom páse pozadia (tab. 7: 9, 11, 19), a to najviac v prípade zásobníc s profilovaným okružím. V prípade fľašových nádob je pás s vhladenou vlnovkou plasticky vystúpený (tab. 4: 13, 25). Na jemnejších kusoch keramiky sa vyskytuje vleštená výzdoba v tvare línií a vlnoviek (tab. 7: 12, 15).

V rámci nálezov keramiky je dôležitá prítomnosť cudzích prvkov v oppidálnom prostredí. Na jednej strane sa jedná o rímske importy červenej, oxidačne vypálenej, jemne plavenej keramiky (Tab. 4: 32–35) a dáckej, v ruke robenej keramiky, zastúpenej šálkami z objektov 7/96 a 8/96.

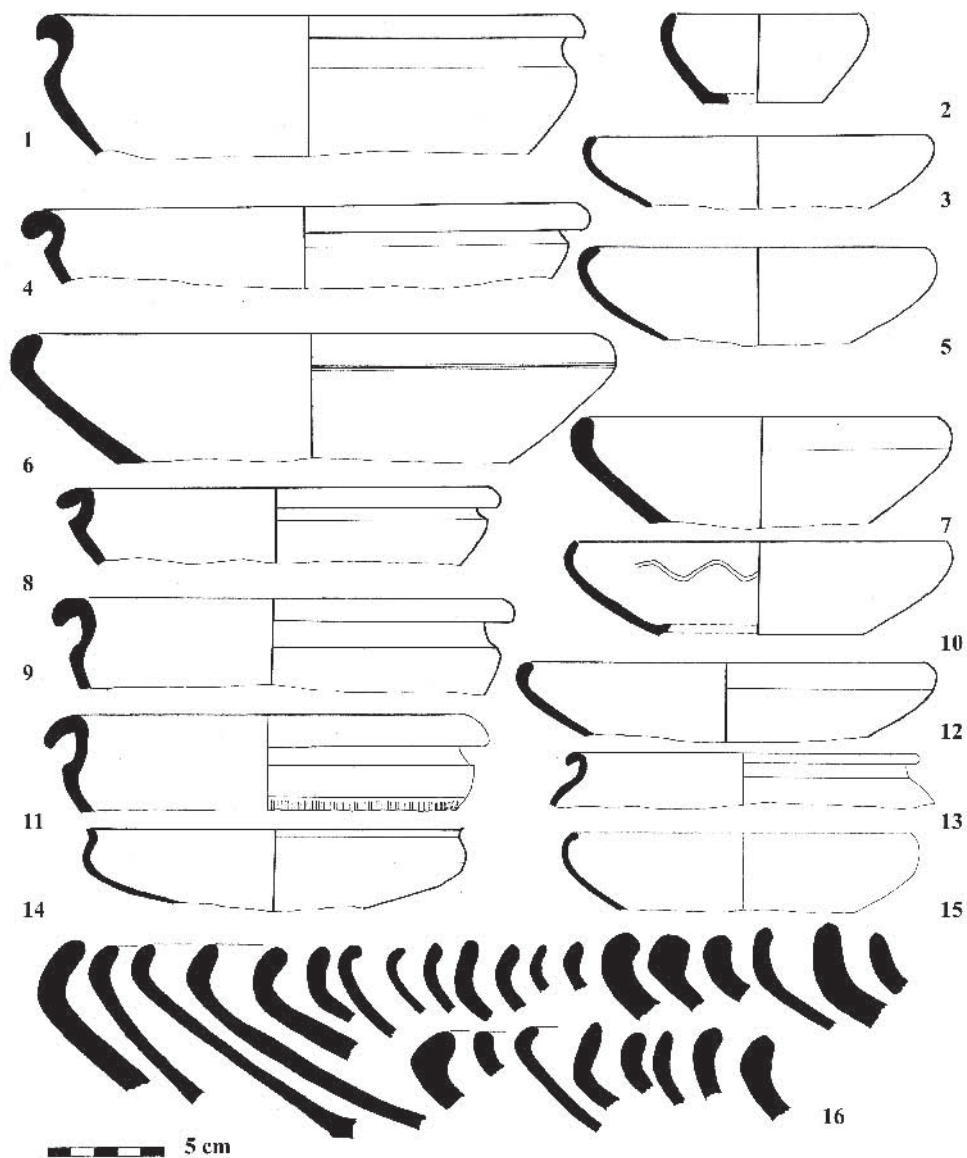
### **Bronzová situla typ Eggers 16 – Gross Romstedt**

Na základe profilácie stien tela, hladkého povrchu a ostrého vyhnutia okraja ju možno zaradiť do skupiny rímskych importovaných nádob typu Eggers 16 – Gross Romstedt. Uvedený typ sa datuje, v zhode s našimi nálezovými okolnosťami, do neskorkej doby laténskej (Eggers 1951, 40). Z geograficky bližšieho územia sú známe dve vedrá podobného charakteru jedno zo Siscie (Radnóti 1938, Tab. XXXV: 1,3) ako tovar rímskej proveniencie, bez bližšie známych nálezových okolností, s analógiou z hrobového celku v Oggau v Burgenlande (Radnóti 1938, Tab. XXXV: 4), datovaného do prelomu 2. a 1. storočia pred Kr. Vyskytuje sa na viacerých iných lokalitách datovaných do neskorkej doby laténskej. Vystupuje v inventári ornavasského pohrebiska z včasnej doby cisárskej, podobne je známe z Idrie (Slovinsko) a z Cirkevnic (Bosna a Hercegovina). Vzhľadom na jednoduché tvary a použité výrobné techniky Eggers, nemožno vylúčiť ani možnosť miestneho pôvodu, hoci sú uvedené v rámci rímskych importov (Eggers 1951, 40). Identický tvar pochádza zo Saone at Lux vo Francúzsku, kde sa interpretuje ako neskorolaténska situla italického vplyvu (Rome faces the barbarian 1993, 42).

### **Bronzová spona s prehnutým lučíkom, typ Almgren 18**

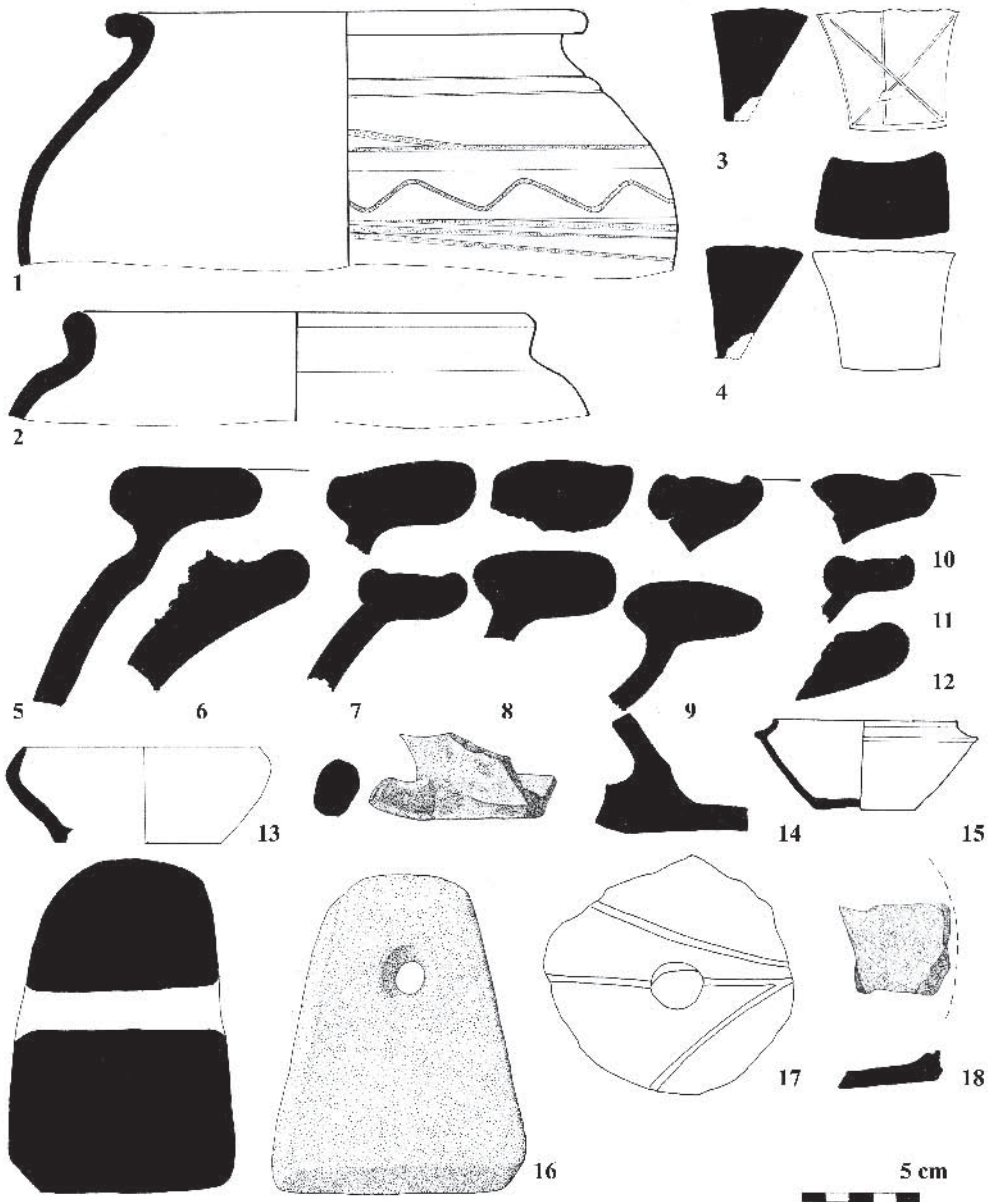
Tento druh nálezu zastupuje nestratifikovaný nález z odkopu zeminy v blízkosti objektu 8/96. Ide o sponu s prehnutým lučíkom, typ Almgren 18. Predstavuje ju fragment spony s uzlíkom na jednej tretine lučíku, s odlomeným prelamovaným zachycovačom a s poškodeným vnutím na jednej strane s dvomi vnutiami.

Spona sa našla pri dodatočnej stavebnej úprave, po skončení výskumu v profile nad objektom 8/96, kde sa získala spolu s rekonštruovaným vázovitým hrncom s von vyhnutým okrajom. Najbližší analogický nález pochádza zo susednej parcely – z Kutscherfeldovho paláca, z objektu číslo 9/94 (Musilová – Lesák 1996, 88). Známe sú z viacerých polôh v Bratislave (Rexa 1988, 265; Zachar – Rexa 1988, 69; Pieta – Zachar 1993, 187), kde vystupujú v rámci záverečného horizontu osídlenia oppida, datovaného do stupňa LD2.

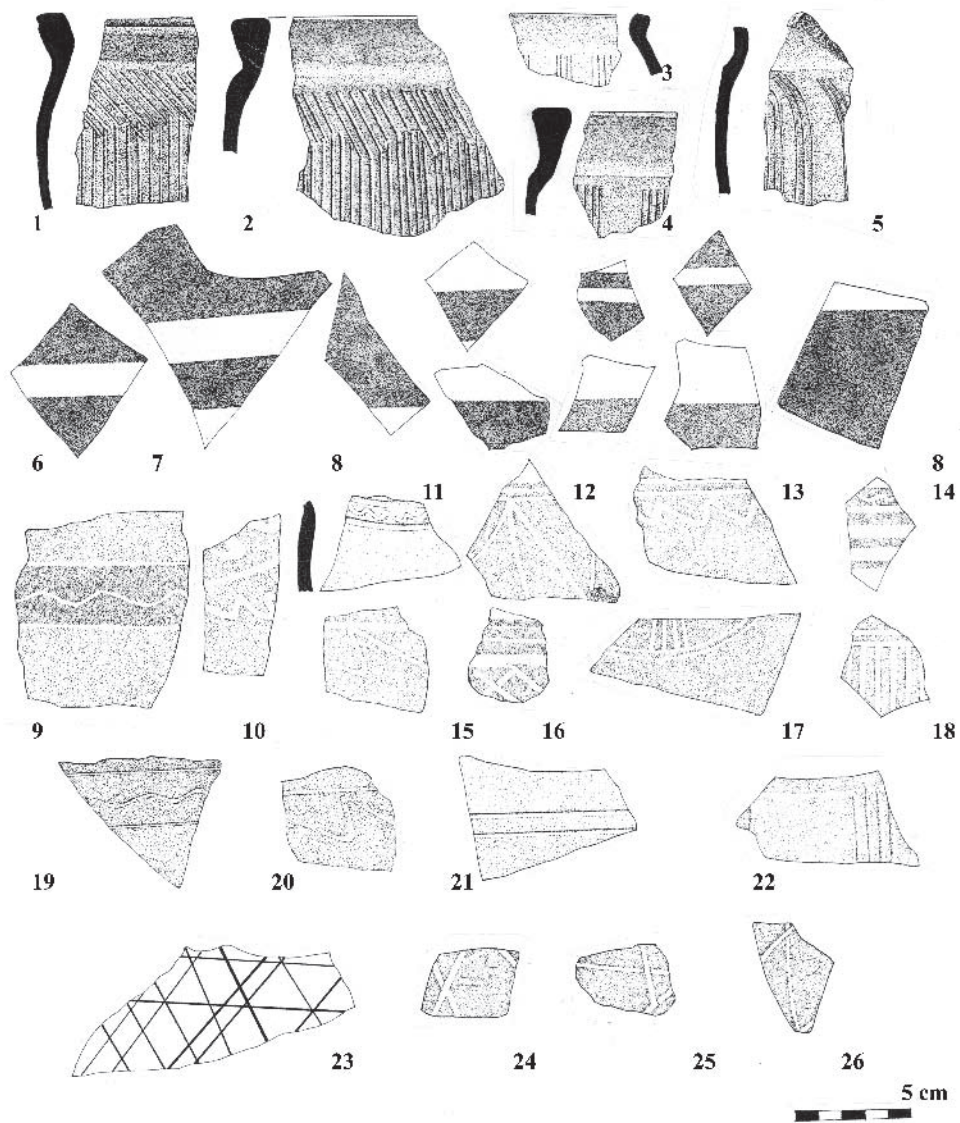


Tab. 5 Bratislava-Hlavné námestie 8. Neskorolaténska keramika, misy





Tab. 6 Bratislava-Hlavné námestie 8. Neskorolaténska keramika: 1,2 - hrnce,  
 3,4 - trojnožky, 5-12 - zásobnice, 13,15 - misky, 14 - dáčka šálka,  
 16 - hlinené závažie, 17,18 - značky na dňach



Tab. 7 Bratislava-Hlavné námestie 8. Neskorolátenská keramika,  
druhy výzdoby porchu: 1-5 rytá výzdoba, 6-8, 23 maľovaná výzdoba,  
9, 11, 13, 18, 19, 21, 22, 24-26 vhladená výzdoba, 10, 12, 14-17 vleštená výzdoba

## Háčkovnice

Predstavujú malé bronzové predmety s tordovanou ihlou a malým háčikom na konci. V neskorolátenskom a včasnorímskom prostredí sa s týmto druhom predmetu stretávame vo väčšej miere v Magdalensbergu (Deimel 1987, Taf. 32: 6–18), kde v inventári vystupujú exempláre s tordovanou aj hladkou ihlou. Na Slovensku nález identického typu zaznamenávame na lokalite púchovskej kultúry Podtureň-Bašta (Pieta 1982, Taf. XLVIII: 12,13). Ich význam možno vysvetľovať ako uchytenie osnovy háčkových tkanín do dreveného rámu. V literatúre sa možno stretnúť aj s vysvetlením ich funkcie – ako držiaka knótu osvetľovacích telies (Deimel 1987, 50).

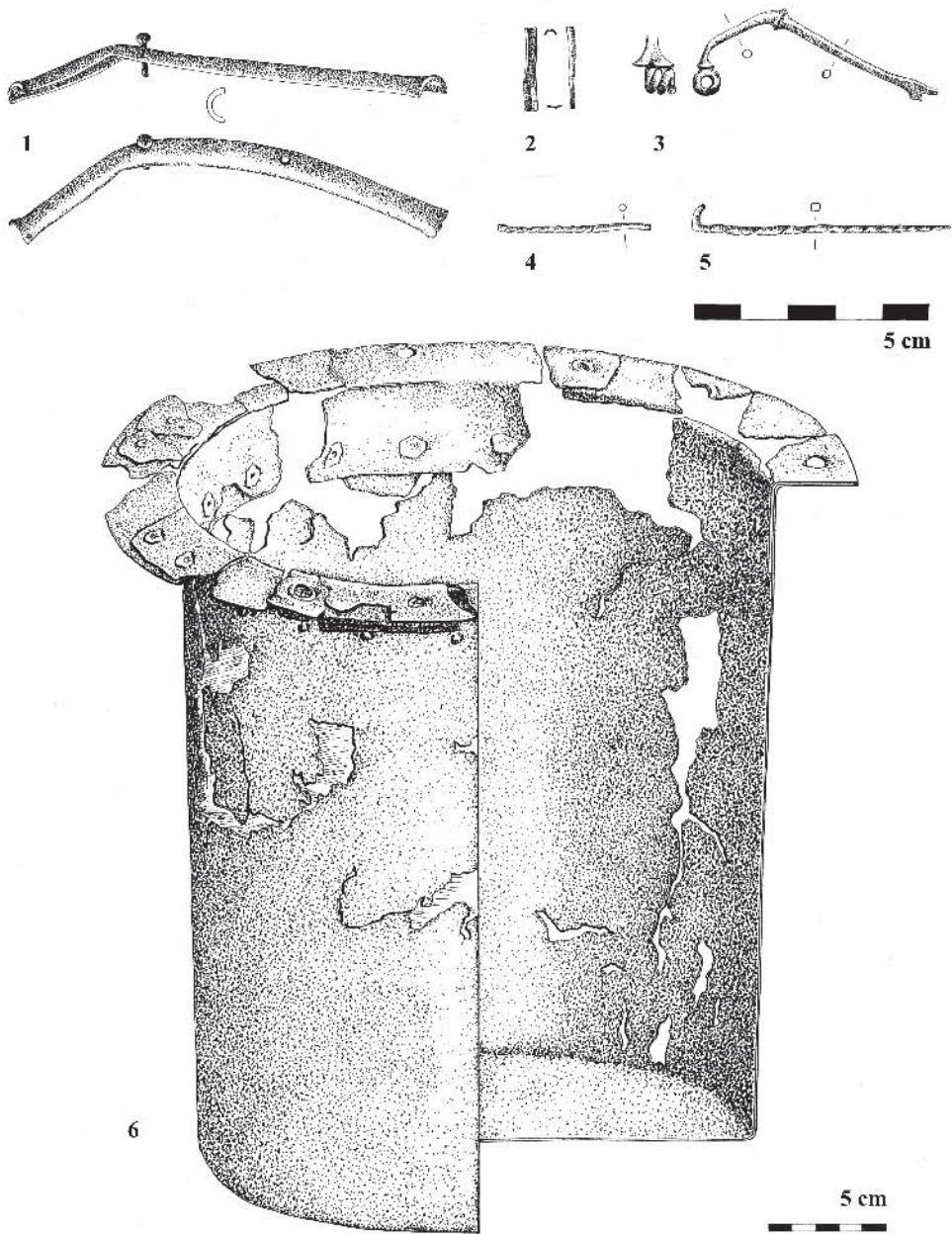
## Tkáčske závažia

Z objektu 8/96 pochádzajú úlomky najmenej siedmich hlinených tkáčskych závaží. Majú ihlancovitý tvar so zaoblenými hranami, v hornej časti s otvorom na zavesenie. Podobné tvary sa vyskytujú ako v oppidálnom prostredí, napríklad v Manchingu (Jacobi, Taf. 86: 1713–1715), či na samotnom bratislavskom oppide (Musilová – Lesák 1996, 95), alebo na výšinnom type osídlenia nitrianskeho hradného vrchu (Březinová – Katkin, 2004, 161), samozrejme aj v prostredí otvorených nížinných sídlisk na Slovensku (Kuzmová 1980, 313–336; Bazovský 2004, 98) a na Morave (Meduna 1980, 130). Tkáčske krosná tu vystupujú ako bežné vybavenie sídliskových objektov. Zvyčajne bývajú vyrobené podobným spôsobom nekvalitného vypálenia.

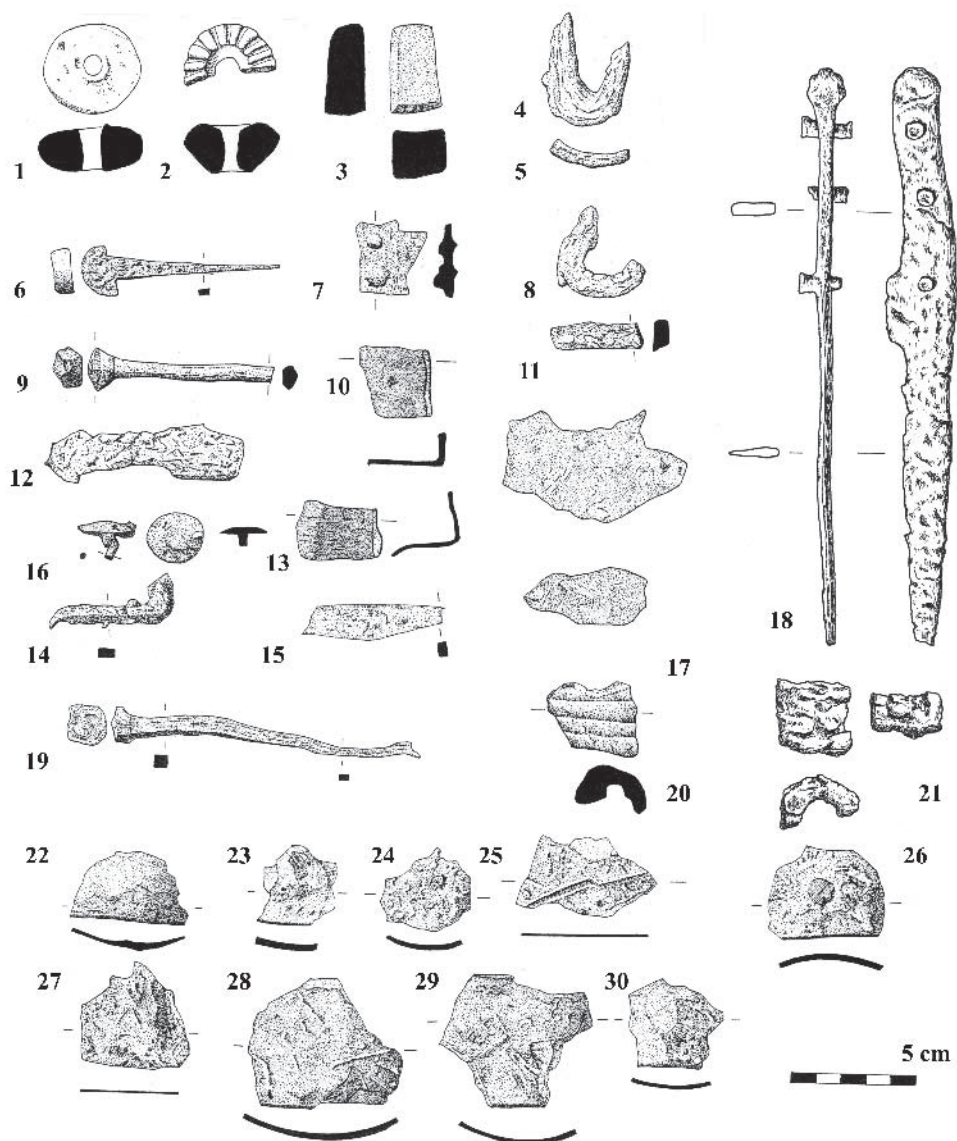
## Prasleny

Obidva kusy praslenov pochádzajú z objektu 7/96. Prvý predstavuje typ dvojkónického praslena s jednou časťou jasne prevyšujúcou druhú. Na nižšej časti je výzdoba v podobe zárezov. S týmto typom, vychádzajúcim z halštatských tradícií, sa možno stretnúť na Morave, počas celej doby laténskej (Meduna 1980, 128). Druhý praslen je kotúčovitého tvaru. Podobné tvary vystupujú v neskorolátenských súboroch z nížinného sídliska Střelice (Meduna 1980, 128) a z opida na Starom Hradisku (Meduna 1970, Taf. 23: 6) alebo v Budapešti (Bónis 1969, 193).

V nálezom súbore z objektu 8/96 vystupuje jeden kotúč vyrobený z dna tuhovej nádoby so značkou a prevrtnou dierou v strede. V literatúre sa uvádza ich použitie vo funkcii praslena (Jacobi 1974, 60), prípadne ak nemá prevrtnú dierku hracieho kameňa, hoci ani vtedy nemožno vylúčiť funkciu polotovarú (Bónis 1969, 193). Tento druh predmetov patrí k častým nálezom, ako na otvorených latenských sídliskách stupňov LTBI až LTD (Meduna 1980, 129), tak aj oppidách v Starom Hradisku (Meduna 1970, Taf. 24: 6–16), Budapešti (Bónis 1969, 193) alebo Manchingu (Jacobi 1974, 60).



Tab. 8 Bratislava-Hlavné námestie 8. Kovové nálezy: 1 – bronzové obvodové kovanie, 2 – tuľajkový hrot, 3 – spona s prehnutým lučíkom typu Almgren 18, 4,5 – háčkovnice, 6 – bronzová situla typu Eggers 16 – Gross Romstedt



Tab. 9 Bratislava-Hlavné námestie 8. Drobné nálezy: 1,2 – hlinené prasleny,  
 3 – kamenný brúsik, 4 – železný háčik, 5 – železný hrot, 6,14,16,19 – železný kliniec,  
 8 – železný krúžok, 9,15 – železný priebojník, 12 – rúčka noža, 11 – železná tyčinka, 17 – pliešok,  
 18 – nôž, 7,10,13,20–30 – spojovacia konštrukcia tkáčskeho stavu

## Záver

Odkryté nálezové situácie potvrdili intenzitu osídlenia tejto časti suburbia zachytenú predchádzajúcim výskumom. Intenzitu osídlenia potvrdzuje široká škála skúmaných objektov od výrobnej, cez skladovaciu po obytnú funkciu, sústredenú na pomerne úzkej ploche. Odkryté situácie možno časovo synchronizovať so stupňami LTD1 – LTD2, s výrazným obsahom nálezov datovaných do stupňa LTD2, opretými o nálezy spony typu Almgren 18, či bronzovej nádoby typu Eggers 16 – Gross Romstedt, so zachyteným katastrofickým horizontom v objekte 8/96.

## LITERATÚRA

- BARTÍK, J. – BŘEZINOVÁ, G. 1996: Laténske osídlenie v polohe Trnava-Horné pole. Zbor. SNM 90, Arch. 6, s. 57–84.
- BARTÍK, J. – BAZOVSKÝ, I. – TURČAN, V. 2004: Záchraný výskum na ulici Palisády 29 v Bratislave. Zbor. Mest. Múz. BRATISLAVA 16, s. 15–34.
- BAXA, P. – LESÁK, B. – MUSILOVÁ, M. – MAKOVICKÁ, Z. 1991: Výskumy v ŠMPR Bratislava. In: AVANS 1989, Nitra, s. 24.
- BAZOVSKÝ, I. 2002: Bronzové predmety z doby laténskej a rímskej z Bratislavy-Rusoviec. Zbor. SNM 94, Arch. 10, s. 23–44.
- BAZOVSKÝ, I. 2004: Sídlisko z neskorej doby laténskej v Bratislave-Rusovciach, Zbor. SNM 98, Arch. 14, s. 95–108.
- BÓNIS, E. 1969: Die Spätkeltische Siedlung Gellérthege-Tabán in Budapest, Budapest.
- BŘEZINOVÁ, G. – KATKIN, S. 2004: Sídliskový objekt z neskorej doby laténskej v Nitre-Malom seminári. Štud. Zvesti AÚ SAV 36, s. 155–175.
- ČAMBAL, R. 2004: Bratislavský hradný vrch – akropola neskorolátenského oppida, Zbor. SNM, Arch., Supplementum 1, Bratislava.
- ČAPLOVIČ, D. – LESÁK, B. – MUSILOVÁ, M. – ŠEFČÁKOVÁ, A. 1992: Záchrané výskumy v ŠMPR Bratislava. AVANS 1990, Nitra, s. 28–29.
- ČAPLOVIČ, D. – LESÁK, B. 1992: Tretia etapa výskumu v Bratislave na Hlavnom námestí. In: AVANS 1991, Nitra, s. 25–26.
- ČAPLOVIČ, D. – LESÁK, B. 1993: Štvrtá záverečná sezóna v Bratislave na Hlavnom námestí. In: AVANS 1992, Nitra, s. 30–31.
- ČIŽMÁŘ, M. 1993: Keltská okupace Moravy. In: Pravěké dejiny Moravy. Brno.
- DEIMEL, M. 1987: Die Bronzekleinfunde vom Magdalensberg. Archäologische Forschungen zu dem Grabungen auf dem Magdalensberg 9. Klagenfurt.
- EGGERS, H.J. 1951: Der römische Import im freiem Germanien. Hamburg.
- FARKAŠ, Z. 2004: Spony z doby laténskej z opevnenej polohy Molpír pri Smoleniciach. Zbor. SNM 98, Arch. 14, s. 67–94.
- FARKAŠ, Z. – KLINČOKOVÁ, K. 1992: Predstihový výskum na Nálepckovej ulici 14 v Bratislave. In: AVANS 1990, Nitra, s. 33–34.
- JACOBI, G. 1974: Werkzeug und Gerät aus dem Oppidum von Manching. Die Ausgrabungen in Manching. Band 5. Wiesbaden.
- JANSOVÁ, L. 1974: Zur Münzprägung auf dem Oppidum Závist. Pam. Arch. LXV-1, s. 1–33.
- KUZMOVÁ, K. 1980: Nížinné sídliská neskorej doby laténskej v strednom Podunajske. Slov. Arch. 28-2, s. 313–336.

- LESÁK, B. 1995: Záchraný výskum na Hlavnom námestí v Bratislave. In: AVANS 1993, Nitra, s. 88–89.
- LESÁK, B. – MUSILOVÁ, M. – HOŠŠO, J. 1997: Archeologické výskumy v historickom jadre Bratislavy. In: AVANS 1995, Nitra, s. 124–127.
- LESÁK, B. – MUSILOVÁ, M. – RESUTÍK, B. 1998: Archeologické výskumy v štátnej mestskej pamiatkovej rezervácii Bratislava. AVANS 1996, s. 106–109.
- MAIER, F. 1970: Die bemalte Spätlatènkeramik von Manching, Die Ausgrabungen in Manching. Band 3, Wiesbaden.
- MEDUNA, J. 1970: Staré Hradisko II. Katalog der Funde aus den Meseen in Brno, Praha, Olomouc, Plumlov und Prostějov. Brno.
- MEDUNA, J. 1980: Die latènzeitliche Siedlungen in Mähren. Praha.
- MUSILOVÁ, M. – LESÁK, B. 1996: Neskoroatlantské osídlenie na Hlavnom námestí č. 7 (Kutscherfeldov palác) v Bratislave. Zbor. SNM 90, Arch. 6, s. 87–105.
- PIETA, K. 1982: Die Púchov-Kultur. Nitra.
- PLACHÁ, V. 1998: Výsledky výskumu na Národnej kultúrnej pamiatke Devín. In: AVANS 1996, s. 133–134, Nitra.
- POLLA, B. 1979: Bratislava. Západné suburbium. Bratislava.
- RADNÓTI, A. 1938: Die römischen BronzegefäÙe von Pannonien. Budapest.
- REXA, D. 1988: Zisovaci archeologický výskum na Jiráskovej ul. č. 18. In: Zbor. Pamiatky a príroda Bratislavy, Bratislava, s. 262–265.
- ROME FACES THE BARBARIAN. Abbaye of Daoulas, 1993. Katalog výstavy.
- ŠEFČÁKOVÁ, A. 1995: Neskoroatlantské detské kostry z Bratislavy. Zbor. SNM, Prírodné vedy XXI, s. 59–75.
- URBAN, O.H. 1994: Keltische Höhensiedlungen an der mitleren Donau vom Linzer Becken bis zur Porta Hungarica. 1. Der Freinberg, Linz.
- ZACHAR, L.: Neskoroatlantský objekt na námestí SNP č. 31–32. In: Zbor. Pamiatky a príroda Bratislavy, s. 165–169.
- ZACHAR, L. 1981: Neskoroatlantské vrstvy na Partizánskej ulici v Bratislave. Zbor. SNM 75, Hist. 21, s. 35–54.
- ZACHAR, L. 1982: Príspevok k problematike Bratislavského opida. Zbor. SNM 76, Hist. 22, s. 41–45.
- ZACHAR, L. – PIETA, K. 1993: Mladšia doba ÷elezná. In: Štefanovičová, T.: Najstaršie dejiny Bratislavy, s. 143–209. Bratislava.
- ZACHAR, L. – REXA, D. 1988: Beitrag zur Problematik der spätlatènzeitlichen Siedlungshorizonte innerhalb des Bratislavaer Oppidums. Zbor. SNM 81, Hist. 28, s. 27–70.

# ÖSTLICHES SUBURBIUM DES BRATISLAVAER OPPIDUMS – ARCHÄOLOGISCHE AUSGRABUNGEN AM HLAVNÉ NÁMESTIE 8 (HAUPTPLATZ)

BRANISLAV RESUTÍK

Die Ausgrabung lieferte Objekte, die zu zwei spätlatènezeitlichen Schichten gehören, mit dem Materialinhalt datierbar in die Stufen LTD1–LTD2. Objekt 6/96 repräsentiert eine Grube in Superposition mit dem Objekt 7/96 – einer Schachtgrube. Objekt 8/96 ist Teil eines Grubenhauses mit eingetiefter Grube im Innenraum. Objekt 9/96 repräsentiert Torso von einem einfachen Ofen, gestört durch die Fundamentmauer des Palastes. Die Objekte 6/96, 7/96, 8/96 und 9/96 korrespondieren mit der spätlatènezeitlichen Schicht II. Im Fundinventar dominiert der Fund eines Bronzegefäßes vom Typ Eggers 16 im Objekt 7/96. Die Keramik repräsentiert typische spätlatènezeitliche Ware. In den Objekten, die mit der Schicht II zusammenhängen befindet sich handgeformte Keramik vom dakischen Gepräge.

---

*Mgr. Branislav Resutík, Mestský ústav ochrany pamiatok Bratislava, Uršulínska 9,  
811 01 Bratislava*