

ARCHEOLOGICKÝ VÝSKUM NA HOLUBYHO ULICI 22 V PEZINKU

IGOR CHOMA

V roku 2006 realizovalo Slovenské národné múzeum - Archeologické múzeum v Bratislave, v spolupráci s Mestským múzeom v Pezinku archeologický výskum na nádvorí a v pivniciach meštianskeho domu na Holubyho ulici 22, parcela 4661/1 v Pezinku (obr. 1). Ťažiskom výskumu bol stredovek – 14. a 15. storočie, novovek – 16. – 19. storočie a 20. storočie.

Výskum sa realizoval na základe plánovanej rekonštrukcie meštianskeho domu. Mesto Pezínok si vyžiadalo rozhodnutie na jeho realizáciu. Archeologický výskum prebiehal v úzkej súčinnosti s pamiatkovo-architektonickým výskumom.

Skúmaná plocha bola rozdelená na viac sektorov. Prvý bol v troch pivniciach južného krídla meštianskeho domu, kde sa musela odstraňovať v mieste budúcich sond betónová dlážka. Druhý sektor bol tvorený časťou neuzatvoreného nádvorja za líniou konca bočných krídiel meštianskeho domu, kde boli vyhlbené dve sondy presahujúce dĺžkou 10 m, za účelom zachytenia priebehu koryta potoka, náplavových vrstiev a vrstiev navážok. Tretím sektorom bolo samotné nádvorie medzi severným a južným krídlom meštianskeho domu, kde boli zachytené drevozemné objekty a pôvodné úpravy nádvorja. Štvrtý sektor sa nachádzal v podjazde meštianskeho domu, kde sa našli kamenné murované základy bližšie neurčeného objektu – domu (obr. 2).



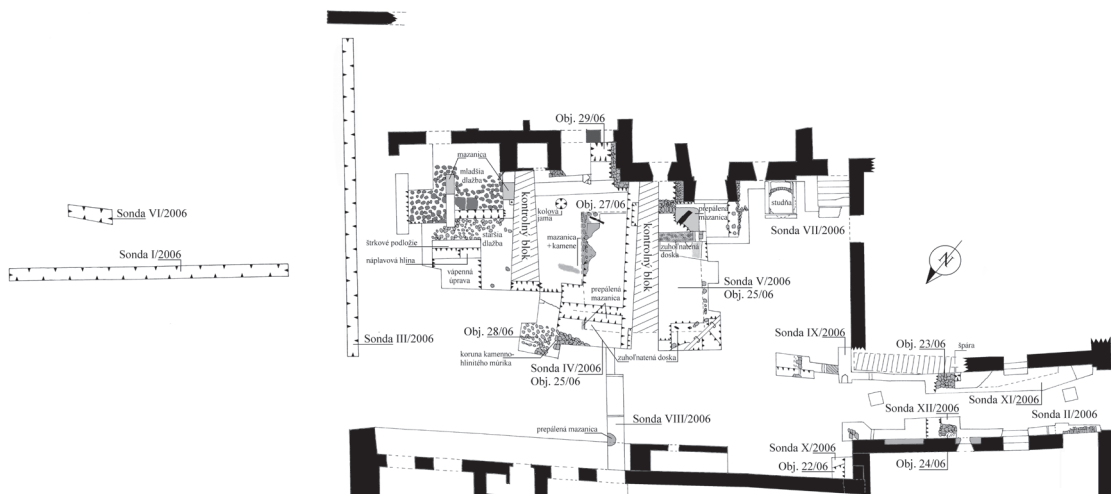
Obr. 1 Pezínok, Holubyho ulica 22, výrez z katastrálnej mapy

Sondy v pivniciach južného krídla meštianskeho domu

Pivnica 0,1 /A/

Sonda 1/2006in (š-d-h: 100 x 200 x 90/98 cm) sa nachádzala v juhozápadnom rohu pivnice 0,1 /A/ (379 x 630 cm). Pod približne 8 cm hrubým betónom sa našla pôvodná dlážka vykladaná z väčších riečnych kameňov (priemer: 18 x 10 x 6 cm) – podobná dlážka sa objavila aj na nádvorí domu ako exteriérová úprava nádvorja. Múry vytvárajúce juhozápadné nárožie pivnice mali plytké založenie – základovú špáru na úrovni povrchu betónu. Stavebná škára v nároží oboch múrov dokazuje, že južný múr bol dostavaný pravdepodobne ako plenta, za účelom ukotvenia dodatočne vybudovanej klenby. Sonda bola vyplnená štrkovo-pieskovým navezeným zásypom (obsahujúcim črepy datované od 15. do 18. storočia), ktorý sa nachádzal pod pôvodnou dlážkou z riečnych kameňov, ktorú prekryvala betónová dlážka. V hĺbke 90/98 cm bolo štrkovo-riečne podložie. V južnom profile sa nachádzala pod základovou špárou jama v tvare misky – **objekt 1/06**, ktorá bola vyplnená nasledovnými vrstvami (od spodnej po vrchnú): uhlie, malta, mazanica a hlina. V týchto vrstvách sa nachádzali ojedinele menšie kamene, fragmenty tehál, tri črepy (jeden tehločervenej farby so svetlohnedou glazúrou a dva opálené bez glazúry) a na povrchu maltovej vrstvy (asi 30 cm od spodnej hrany múru smerom pod múr na východnej strane objektu) sa našla strieborná minca – DENÁR z roku 1676, K-B /Kremnica/, séria 1670 – 1697, Leopold I. (1657 – 1705), priemer 15 mm. Minca nemala známky opotrebovania. Podľa nej môžeme datovať južný múr pivnice, ktorý je plentou za účelom zakotvenia klenby a klenbu pivnice do konca 17. a začiatku 18. storočia.

Sonda 2/2006in (š-d-h: 170 x 150 x 90 cm) bola vyhlíbená okolo južnej zárubne portálu na rozhraní pivníc 0.1 /A/ a 0.2 /B/. V polovici sondy, ktorá zasahuje od zárubne do pivnice 0.1 /A/ sa približne pod 10,5 cm vrstvou betónu nachádzala rovnaká dlážba z riečnych kameňov ako v sonde 1/2006in. Aj v druhej polovici sondy, ktorá zasahuje od



Obr. 2 Pezinok, Holubyho ulica 22. Plán výskumu dvora (mierka M-1: 100)

zárubne do pivnice 0.2 /B/ sa asi pod 10,5 cm vrstvou betónu nachádzala rovnaká dlažba z riečnych kameňov, ako v sonde 1/2006in. V ose zárubne je kamenná dlážka predelená v jednom rade na plocho položenými tehľami vytvárajúcimi prah. Sonda bola vyplnená štrkovo-pieskovým navezeným zásypom obsahujúcim menšie množstvo črepy datovaných od 15. do 18. storočia.

V hĺbke 90 cm sa nachádzalo štrkovo-riečne podložie, nesúce stopy po ohni alebo čiernej usadenine, tak ako v Sonde 7/2006in.

Sonda 5/2006in (š-d-h: 100 x 110 x 100 cm) sa nachádzala v severozápadnom rohu pivnice 0,1 /A/. približne pod 10 cm hrubým betónom sa našla pôvodná dlažba, vykladaná z riečnych kameňov, tak ako v sonde 1/2006in. Múry vytvárajúce severozápadné nárožie pivnice mali plytké založenie – základovú špáru na úrovni povrchu betónu. Severný a západný múr pivnice bol previazaný. Sondu vyplňal štrkovo-pieskový zásyp (obsahujúci črepy datované od 15. do 18. storočia), ako v sonde 1, 2 a 6/2006in a v hĺbke 100 cm bolo štrkovo-riečne podložie.

Sonda 6/2006in (š-d-h: 100 x 250 x 116 cm) sa nachádzala asi 150 cm od severozápadného rohu pivnice a presahovala cez polovicu pivnice 0,1 /A/. Asi pod 10 cm hrubým betónom bola pôvodná dlažba vykladaná z riečnych kameňov, tak ako v sonde 1/2006in. Sonda sa prehlbovala pozdĺžne z jednej polovice. Bola odstránená kamenná dlažba, ktorej hrúbka aj s podkladom bola asi 10 cm. Kamene dlažby boli uložené na štrkovo-hline- nom podklade. Pod týmto podkladom sa nachádzal zásyp obsahujúci drobné kamienky, hlinu, úlomky zvieracích kostí a rôzne premiešané črepy datované od 15./16. storočia do 19. až polovice 20. storočia (ako v predošlých sondách). Jeho hrúbka dosahovala 72 cm. Pod zásypom sa nachádzalo štrkovo-pieskové podložie „Pezinského typu“. Od povrchu betónovej dlážky až na úroveň podložia bolo 92 cm (povrchová betónová platňa mala hrúbku asi 10 cm). Zásyp nezasahoval pod základovú špáru severnej steny pivnice. Pod základovou špárou severnej steny pivnice 0.1 /A/ bolo štrkovo-pieskové podložie „Pezinského typu“.

Pivnica 0,2 /B/

Sonda 3/2006in (š-d-h: 106 x 166 x 12/70 cm) bola vyhlbená okolo južnej zárubne portálu na rozhraní pivníc 0.2 /B/ (580 x 716 cm) a 0.3 /C/ (618 x 770 cm). V polovici sondy, ktorá zasahovala od zárubne do pivnice 0.2 /B/, bola asi pod 12 cm vrstvou betónu rovnaká dlažba z riečnych kameňov, ako v sonde 1/2006in. V druhej polovici sondy, v pivnici 0,3 /C/, ktorá začínala od východného líca múru deliaceho pivnice 0,2 /B/ a 0,3 /C/, bola asi pod 12 cm vrstvou betónu len hlinená dlažba bez riečnych kameňov. V osi zárubne bola kamenná dlažba ukončená. V mieste prahu, pri južnom ostení portálu, bol sekundárne uložený z jednej strany opracovaný žulový kameň. Pri prehlbovaní sondy bol čiastočne odkrytý **objekt 3/06** – časť schodu z kameňov a pozdĺžne kladených tehál, na ktorom bola maltová omietka siahajúca až k päte južného ostenia portálu. Objekt vybiehal 30 cm pred os prahu. Koruna schodu sa nachádza v hĺbke 45 cm od povrchu betónovej podlahy. Pri západnej strane schodu bola v hĺbke 70 cm od povrchu betónovej podlahy dlažba z riečnych kameňov, vyspárovaných ílovitou zeminou. Na túto dlažbu bola položená tehla na kant, vytvárajúca akýsi kanálik medzi ňou a schodom. Tehla bola od schodu vzdialená 10 cm. K tejto dlážke pozvoľne klesala omietka od južného ostenia portálu. Nad spomínanou dlažbou sa nachádzala asi 3 cm hrubá vrstva čiernej humu-



Obr. 3 Pezinok, Holubyho ulica 22. Objekt 4/06, vinogradní lis v pivnici 0.3 C



Obr. 4 Pezinok, Holubyho ulica 22. Objekt 25/06 – drevozemná stavba, západná polovica



Obr. 5 Pezinok, Holubyho ulica 22. Objekt 25/06 – drevozemná stavba, dno a profil

sovej pôdy a nad ňou bola približne 10 cm vrstva riečnych kameňov, medzi ktorými sa našlo pár fragmentov novovekej glazovanej keramiky. Na kameňoch aj črepopch sa našli zvyšky vegetácie – slamy. Druhá polovica schodu bola odkrytá v sonde 11/2006in, v pivnici 0,2 /B/. Od portálu sa po tomto schode schádzalo do podlažia zahĺbenej komunikačnej chodby, ktorá viedla stredom pivnice 0,2 /B/, a ktorej maltová úprava bola zachytená aj v sonde 7/2006in, kde bola táto chodba ukončená. V časti portálu medzi pivnicou 0.2 /B/ a pivnicou 0.3 /C/ sa v severnom profile podaril zachytiť fragment maltového stupienku .

Sonda 4/2006in (š-d-h: 100 x 100 x 80 cm) sa nachádzala v juhovýchodnom rohu pivnice 0,2 /B/. Asi pod 10 cm hrubým betónom bola pôvodná dlažba, vykladaná z menších riečnych kameňov. Pod dlažbou s riečnych kameňov a pod jej pieskovo-štrkovým podsypom, v ktorom sa našli úlomky novovekej glazovanej a maľovanej keramiky z 19. storočia, sa v hĺbke 28 cm od povrchu betónovej podlahy nachádzalo štrkovo-pieskové podlažie „Pezinského typu“. Múry vytvárajúce juhovýchodné nárožie pivnice 0.2 /B/ mali plytké založenie – základovú špáru (južný múr 14 cm a východný múr 12 cm od povrchu betónu). Múry v nároží podľa všetkého neboli previazané. Bola tu úplne iná situácia ako na druhej strane v juhozápadnom nároží pivnice 0.3 /C/, kde západný múr mal zachytenú základovú špáru až v hĺbke asi 110 cm od povrchu betónu.

Sonda 7/2006in (š-d-h: 100 x 208 x 94 cm) sa nachádzala v strede pivnice 0,2 /B/. Po odstránení asi 12 cm hrubého betónu sa našla pôvodná dlažba vykladaná z väčších a menších riečnych kameňov, ktorej hrúbka bola tiež asi 12 cm. Kamene dlažby boli uložené na štrkovo-hlinenom podklade. Pod týmto podkladom sa nachádzal v hĺbke 28 cm od povrchu betónovej podlahy rôznorodý zásyp (hlina, štrk a piesok). Hneď na jeho povrchu bolo pár novodobých, bližšie nedatovaných črepopch. Pri prehlbovaní sondy sa v hĺbke 64 až 70 cm od povrchu betónu našla maltová úprava terénu – komunikačnej chodby ako v sonde 3/2006in, vedľa južnej strany stupienka schodu. Komunikačná chodba bola v polovici pivnice ukončená. V hĺbke 85 cm od povrchu betónu bola vrstva obhorených alebo čiernou usadeninou potiahnutých riečnych kameňov, tak ako v sonde 2/2006in.

Sonda 11/2006in (š-d-h: 180 x 112 x 2/68 cm) viedla od severovýchodného rohu pivnice pod východným múrom pivnice 0,2 /B/ a sčasti pod severným ostením portálu, medzi pivnicou 0.2 /B/ a 0.3 /C/. Približne pod 10 cm hrubým betónom sa našla dlažba z riečnych kameňov, ako to bolo aj v iných sondách v pivnici 0.2 /B/ a 0.1/A/. Múry vytvárajúce severovýchodné nárožie pivnice 0.2 /B/ mali plytké založenie – základovú špáru (4,5 cm od povrchu betónu). Pri prehlbovaní sondy bol odkrytý **objekt 3/06** – schod pod portálom. Sonda bola prehĺbená asi 70 cm od povrchu betónu. Pred schodom bol kanálik z tehly postavený na kant a dlážka ako vo vedľajšej sonde 3/2006in. Od jeho severnej strany bola maltová úprava steny.

Pivnica 0,3 /C/

Sonda 3/2006in (š-d-h: 404 x 500 x 10/110 cm) bola rozšírená na východnej strane pod múrom oddelujúcim pivnice 0.2 /B/ a 0.3 /C/. V sonde, v pivnici 0.3 /C/ sa asi pod 12 cm vrstvou betónu našiel **objekt 4/06** – tehlová skruž o vonkajšom priemere 188 cm a vnútornom 128 cm, v ktorej bolo umiestnené kamenné závažie vážiace približne cez 1 t. Tehlová skruž bola zapustená pod základovú špáru západného múru. Rozmery tehál, z ktorých bola skruž vymurovaná, boli: (š-d-h) 15 x 31 x 6 cm. Jednalo sa o súčasť vino-



Obr. 6 Pezinok, Holubyho ulica 22. Sonda X/2006ex zamurovaný vchod a objekt 22/06

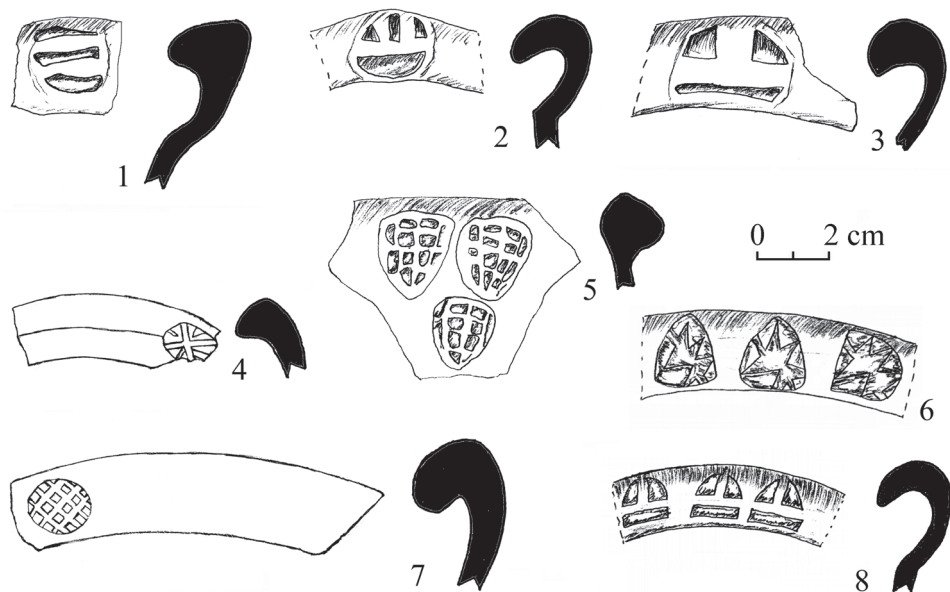


Obr. 7 Pezinok, Holubyho ulica 22. Sonda X/2006ex a objekt 22/06

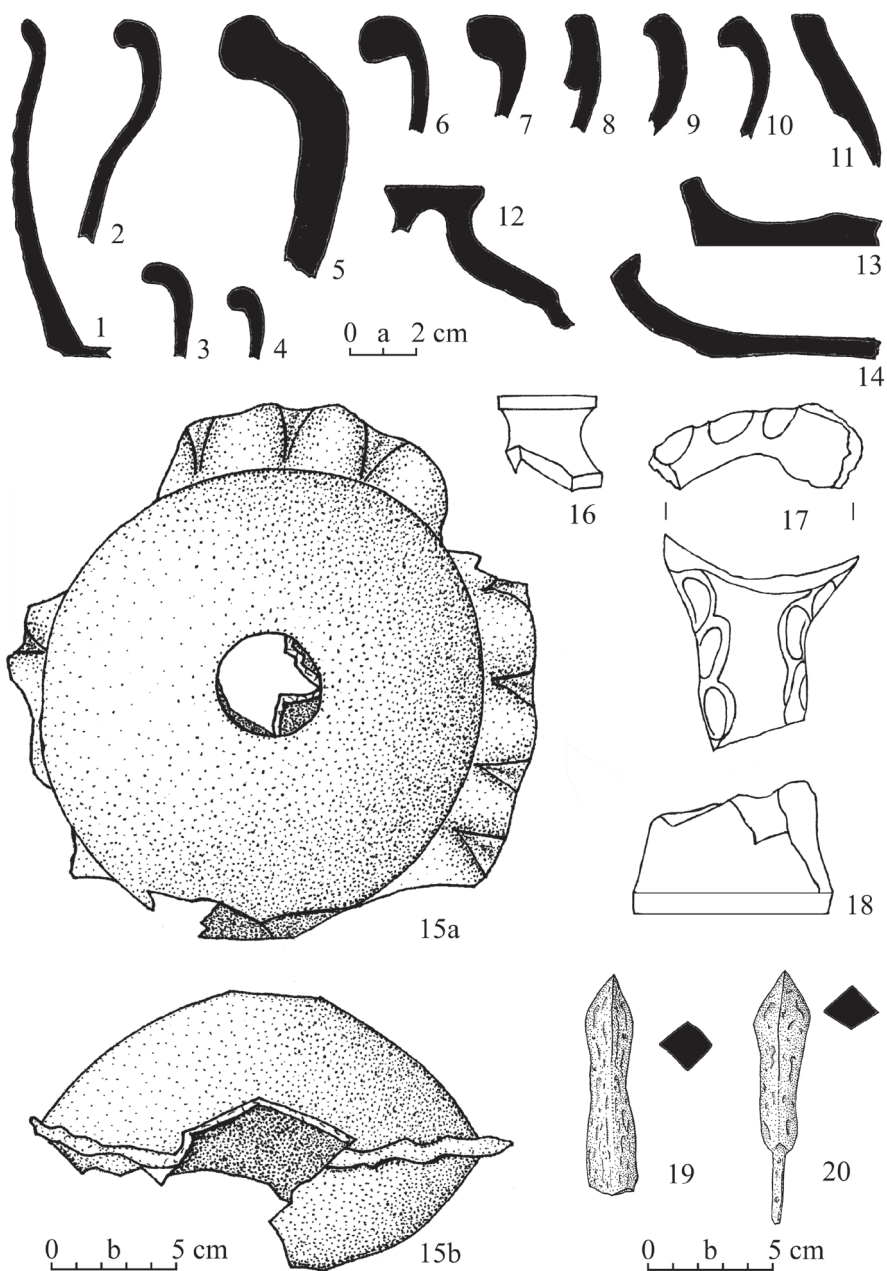
hradníckeho lisu, nájdená in situ. Základová špára skruže sa neodkryla ani v hĺbke 100 cm od jej koruny. Na kamennom závaží boli štyri kovové – železné trne. Koruna závažia mala priemer 70 cm a smerom dole sa závažie kuželovito rozširovalo (obr. 3).

Pri prehlbovaní sondy v pivnici sa v hĺbke asi 20 cm od úrovne povrchu betónu nachádzala maltová niveleta obsahujúca drobné štrkové kamene o priemere 1 až 1,5 cm. Pod múrom okolo južného ostenia portálu bolo podložie. V hĺbke asi 15 cm od úrovne povrchu betónu bola maltová niveleta priliehajúca k vonkajšej strane kruhovej tehlovej skruže závažia vinárskeho lisu. Táto niveleta bola časovo totožná s lisom.

Pod západným múrom pivnice sa v úseku medzi juhozápadným nárožím a objektom 4/06 – tehlovou skružou, odkryl kamenný lícovaný múr „základ“, ktorého výška od koruny po základovú špáru na podloží bola 100 cm. Pri prehlbovaní sondy sa pod južným múrom pivnice našiel, od jeho spodnej hrany asi o 14 cm hlbšie vsadený múr s nábehom na „klenbu“ – **objekt 5/06**, vzdialený 94 cm od juhozápadného nárožia. Od koruny po základovú špáru mal múr výšku 90 cm. Múr bol starší ako na ňom postavený južný múr pivnice. Z múru, z miesta ukotvenia „klenby“ bol vybraný jediný fragment tehly. Ide o jednu tretinu „Pezinskej prstovky“ so zachovanou šírkou 10/10,5 cm a hrúbkou 5 cm. Maximálna zachovaná dĺžka tehly bola 8,5 cm. Celá takáto „prstovka“ sa našla v Pezinku na Holubyho ulici 59, ktorej rozmery boli 22 x 10 x 5 cm. Datovaná bola do 14. –15. storočia (Sprievodný katalóg k výstave Pálená krása – tehly a tehliarske značky, Mestské múzeum v Pezinku 2004, 19, č. tehly v katalógu 15). Ak nejde o sekundárne použitú tehlu v mladšom múre, mohol by to byť múr zo stredoveku. Múr s „klenbou“ pod južným múrom pivnice bol svojou východnou stranou prilepený k mazlavej sivej hline (naplavenine?), ktorá sa nachádzala pod južným múrom.



TAB. I Pezínok, Holubyho ulica 22. Príklady horných okrajov nádob so značkami (1–8) zo zásypu objektu 25/06 v sonde IV/2006ex a v sonde V/2006ex, datovaných do 15. storočia



TAB. II Pezinok, Holubyho ulica 22. Keramika z výplne objektu 25/06 – nad jeho deštrukciou (jadro výplne), datovaná do 15. storočia: okraje nádob (5, 8, 9, 10, 11), fragment pokrievky (13), časť hlineného kahanca (14), ucho z pokrievky (16), vtlačaním zdobené ucho z nádoby (17). Keramika z výplne objektu 25/06 – pod jeho deštrukciou, datovaná do 15. storočia: fragment nádoby (1), okraje nádob (2, 3, 4, 6, 7), ucho a časť pokrievky (12), keramika sivej farby – ozdobená časť kachlice? (15a, 15b), dno hlineného pohára – nôžka (18), železný hrot šípu do kuše (19), železný hrot zo šípu do kuše resp. z hlavice tzv. „kyjaku – budzogáňu“ (20)

Zásyp medzi múrom a tehlovou skružou lisu, ktorý siahal od 10 cm do 100 cm od povrchu betónovej dlážky, obsahoval črepy a sklo datované do 17./18. storočia (tab. III: 10–12). V hĺbke 100 cm pod 2 cm hrubou kompaktnou pieskovo-hlinenou vrstvou boli riečne kamene so stopami čierneho povlaku (po ohni – usadenina) ako v sondách 7/2006in a 2/2006in – podložie. Pri rozširovaní a prehľbovaní sondy smerom do stredu miestnosti bola odkrytá ďalšia tehlová skruž – **objekt 6/06**, o vonkajšom priemeru 142 cm a vnútornom 112 cm. Hĺbka skruže bola 45 cm od jej koruny (jej koruna sa nachádzala 23 cm pod betónom). Skruž bola vymurovaná z polovic tehál, s rozmermi 15/20 x 6 x 15 cm. Z vnútornej strany bola omietnutá vápnom a jej dno bolo vyložené z tehál kladených na plocho. Skruž bola až po vrch vyplnená popolom. Pravdepodobne pôvodne slúžila pre umiestnenie kade na mušt z lisu.

Pri rozširovaní sondy smerom k východnému obvodovému múru pivnice sa v strede osi medzi dvoma tehlovými skružami (objekt 4/06 pod západnou a objekt 2/06 pod východnou stenou) našiel **objekt 7/06** – „múrik“ z voľne kladených tehál na kant bez spojiva, o dĺžke 200 cm a šírke 47 cm. Veľkosť tehál: 28,5/30 x 6/5 x 14 cm. Múrik mal severovýchodný priebeh a podľa všetkého súvisel s technológiou lisu.

Sonda 8/2006in (š-d-h: 274 x 264 x 180 cm) bola vyhlbená v juhovýchodnom rohu pivnice. Asi pod 18 cm hrubým betónom bol z tehál vymurovaný priestor obdĺžnikového pôdorysu (š-d-h: 132 x 140 x 30/64) – podmurovka zadnej časti lisu. Rozmery tehál z ktorých bola stavba vymurovaná: (š-d-h) 14 x 29 x 6 cm. Tehly pochádzali z čiastočne rozobratého objektu 2/06. Podmurovka bola v jednej osi s obdĺžnikovým otvorom na východnej obvodovej stene pivnice, objekt 7/06 – „múrikom“ a objekt 4/06 – skružou so závažím pod západnou stenou pivnice 0.3 /C/. Podľa všetkého sa jednalo o súčasť vinárskeho lisu.

Pod zásypom, nachádzajúcim sa medzi stenami podmurovky, v hĺbke 112 cm od úrovne povrchu betónu, bola tehlová murovaná skruž pre závažie lisu – **objekt 2/06**, s vonkajším priemerom 188 cm a vnútorným 130 cm. Tehlová skruž bola čiastočne rozobratá a z jej tehál bola nad ňou, po jej zasypaní, postavená podmurovka lisu. Na južnej strane zvyšku tehlovej skruže sa nachádzal fragment 40 cm vysokého tenkého kamenného múriku neznámeho účelu (statika?). V zásype nad a v tehlovej skruži bol podobný črepový materiál (aj „habánska“ keramika), tenkostenné sklo a pod., ako v sonde 3/2006in, v juhozápadnom nároží pivnice 0.3 /C/ pri tehlovej skruži so závažím, čo by mohlo datovať vznik oboch stavieb do toho istého obdobia – koniec 17. storočia/prvá polovica 18. storočia.

Sonda 9/2006in (š-d-h: 110 x 106 x 100 cm) sa nachádzala v severovýchodnom rohu pivnice. Asi pod 10 cm hrubým betónom sa našla piesčitá vrstva hrubá 6 cm. V tejto vrstve sa nachádzal črepový materiál z 19./20. storočia a dve tehly štandardných rozmerov (š-d-h: 6 x 23 x 13). Pod touto vrstvou bol štrkový zásyp do hĺbky 60 cm od povrchu betónu, v ktorom bola lebka (bobra?) a železný kosák (20. storočie). Múry vytvárajúce severovýchodné nárožie pivnice mali plytké založenie – základovú špáru na úrovni povrchu betónu.

Sonda 10/2006in (š-d-h: 108 x 110/130 x 75 cm) sa nachádzala v severozápadnom rohu pivnice. Asi pod 10 cm hrubým betónom bol štrkový zásyp obsahujúci aj novoveké glazované črepy. V hĺbke 75 cm sa nachádzalo podložie. Založenie severného a západného múru pivnice bolo plytké – základová špára bola na úrovni betónu, ako to bolo aj v sonde 9/2006in.

Sondy na nádvorí meštianskeho domu

Sonda I/2006ex (š-d-h: 60 x 1300 x 00 cm) sa začala hĺbiť od východného konca nádvoría smerom do jeho stredu (mala východno-západný priebeh). Jej účelom bolo zachytiť koryto potoka. V severnom a južnom profile sa nám podaril zachytiť západný breh koryta s postupným meandrom ustupujúcim na východ. Východný breh potoka bol s najväčšou pravdepodobnosťou pod stojacou budovou, na konci skúmanej parcely. V južnom profile boli viditeľné rôzne náplavové a kultúrne vrstvy: **objekt 8/06** – fragment základu kamenno-tehlovej architektúry (nárožie). Nelícovaný múr základu nárožia bol postavený z rôzne veľkých kameňov miestami doplnených tehlou. Kamene a tehly boli spájané vápennou maltou. Zachovaná výška múru od koruny po základovú špáru sa pohybovala okolo 120 cm;

Objekt 9/06 – zvyšky po vápennej jame.

Objekt 10/06 – kamenný základ, ktorý mal severojužný priebeh a jeho pokračovanie bolo vidieť v severnom profile sondy. Od zachovanej koruny po základovú špáru mal výšku asi 50 cm a šírku 70 cm.

Objekt 11/06 – trativod bol vybudovaný z voľne kladených väčších plochých kameňov a jeho pokračovanie bolo viditeľné aj v severnom profile sondy. Mal severojužný priebeh.

V severnom profile boli viditeľné rôzne náplavové a kultúrne vrstvy, pokračovanie objektu 10/06 a objektu 11/06, prierez vápennou jamou a podlažie.

Sonda III/2006ex (š-d-h: 60 x 1560 x 120/230) bola vyhlbená na východnej polovici nádvoría meštianskeho domu a mala severojužný priebeh. Vo východnom profile sa nám od južného konca sondy podarilo zachytiť dno riečného koryta klesajúce južným smerom a objekty.

Objekt 12/06 – kultúrnu vrstvu nachádzajúcu sa pod drevenými kaďami (objekt 13/06 a objekt 14/06). Bola to jama vyplnená čiernou zemou, ktorá obsahovala zuhoľnatené drevo, zvieracie kosti (hlavne rohy) a črepový materiál datovaný na prelom 15. a 16. storočia. Pôvod a účel objektu nebol určený.

Objekt 13/06 – drevená kaďa kruhového pôdorysu o priemere asi 120 cm, so zachovanou výškou 80 cm. Kaďu vyplňalo vápno a menšie množstvo zvieracích kostí. Pôvodne slúžila pre garbiarske účely, preto bola zapustená do zavezeného riečného koryta.

Objekt 14/06 – drevená kaďa kruhového pôdorysu o priemere asi 130 cm, so zachovanou výškou 70 cm. Kaďu vyplňalo vápno a menšie množstvo zvieracích kostí. Jej účel a umiestnenie bolo rovnaké ako v predošlom prípade (objekt 13/06).

Objekt 15/06 – základy múru, ktorý bol pokračovaním stojaceho severného múru južného krídla meštiackeho domu. Múr bol postavený z kameňov rôznej veľkosti, spájaných vápennou maltou. Jeho šírka bola 60 cm a zachovaná výška od koruny po základovú špáru 70 cm.

V strede sondy sa rysoval fragment **objektu 16/06** – s najväčšou pravdepodobnosťou zvyšok vápennej jamy.

Na severnom konci sa vo východnom profile sondy našiel **objekt 17/06** – trativod v tvare písmena V, vybudovaný z rôzne veľkých, voľne kladených kameňov. Jeho výška bola asi 40 cm. V korune bol široký asi 60 cm a na dne približne 40 cm.

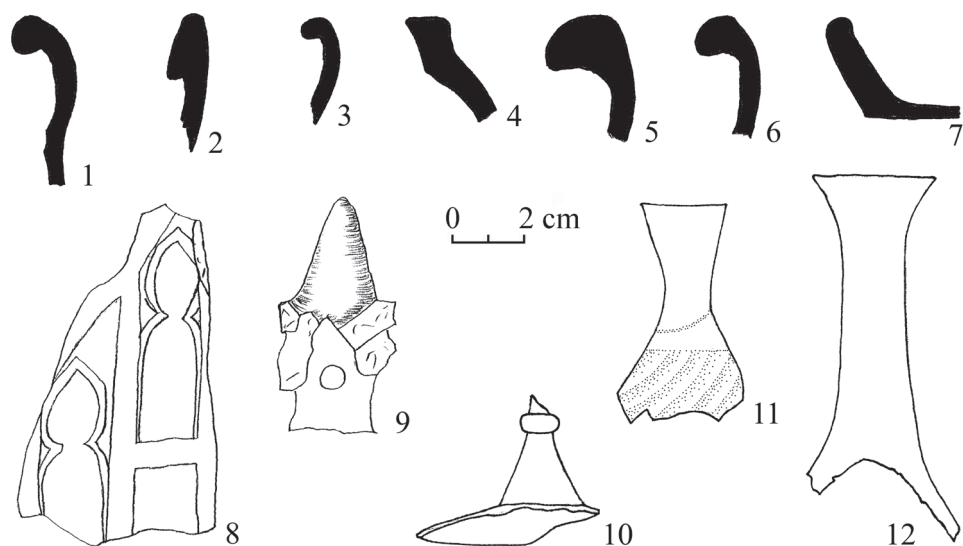
Objekt 18/06 – prepálená mazanica o hrúbke od 30 do 4 cm a dĺžke 70 cm, neznámeho pôvodu (fragment spadnutej steny drevozemného objektu?).

Objekt 19/06 – základy múru nárožia bližšie neidentifikovaného objektu. Múr bol postavený z voľne kladených kameňov spájaných vápennou maltou. Jeho výška od zachovanej koruny po základovú špáru bola asi 90 cm. Od nárožia pokračovali múry severným a západným smerom.

Približne v strede sondy vo východnom profile sa nachádzali fekálne vrstvy, obsahujúce novoveký črepový materiál.

Sonda IV/2006ex (š-d-h: 540 x 1030 x 40/130) bola vyhlbená na uzavretej časti nádvorja meštianskeho domu. Po odstránení riečnych kameňov, s ktorými bola vyložená plocha nádvorja a tvorili aj s podkladom vrchnú niveletu (vrstvu) o hrúbke 15 cm, nasledovala do hĺbky 40 cm od povrchu druhá vrstva – zásyp obsahujúci rôzne datované črepy a iné novodobé nálezy. Tretia svetlohnedá vrstva, siahajúca do hĺbky 48 cm od povrchu, obsahovala zvieracie kosti, klince a črepy datované od 15. do 18. storočia. Štvrtá vrstva, výplň objektu 25/06, siahajúca do hĺbky 60 cm, obsahovala okrem zvieracích kostí veľké množstvo črepov datovaných do 15. storočia. Ojedinele črepy datované do 14. storočia.

Sonda bola vyhlbená až po severnú obvodovú stenu južného krídla meštianskeho domu. Pri východnom nároží pivnice 0,3 /C/ sa odkryl múrik vytvárajúci širší sokel nárožia. Po prehĺbení a začistení sondy sa ukázalo, že pod severnou stenou už múrik nepokračoval v takej šírke a pri ňom sa nachádzal **objekt 29/06** – vápenná jama ohraničená zo severnej strany doskou. Z východnej strany sa nezachovala celková situácia (jama mohla mať len hlinenú stenu). Jej rozmery boli 134 x 100 cm. Podarilo sa zachytiť aj dno vápenej jamy v hĺbke 75 až 80 cm od jej koruny.



TAB. III Pezinok, Holubyho ulica 22. Okraje nádob (1–3) z prepálenej mazanice objektu 22/06 v sonde X/2006ex, datované do 14./15. storočia; okraje nádob (4–6) z objektu 24/06 v sonde XII/2006 ex (podjazd), datované do 15./16. storočia; časť nádoby – misky (7) z objektu 24/06 v sonde XII/2006 ex (podjazd), datované do 15./16. storočia; fragment zdobenej prednej strany kachlice (8) zo zásypu objektu 25/06 (15. storočie); fragment zdobeného ukončenia kachlice (9) tzv. fiala (15. storočie), sklo (10–12) zo zásypu v sonde 3/2006in v pivnici 0,3 /C/, datované do 17./18. storočia

Na dne sondy a v jej západnom profile bol **objekt 25/06** – drevozemná stavba (obr. 4; tab. II; III). Mala štvorcový pôdorys o vonkajších rozmeroch 560 cm V–Z a 608 cm S–J. Maximálne zachovaná výška jej stien bola 58 cm. Južný a západný hlinený múr, z pravdepodobne nabíjanej zeme, bol z exteriérovej strany spevnený kamenným hlinou spájaným soklom, širokým asi 60 cm. Severná strana objektu bola sčasti zapustená do štrkovo-hlineného podlažia. Východná stena objektu bola zapustená do hlineného, rastlého terénu. Dno objektu bolo pokryté doskami (obr. 5). Pod hlinenou podlahou objektu, na ktorej boli zhorené dosky, sa nachádzalo štrkovo-hlinené podlažie. Objekt bol na základe typického črepového materiálu (asi 20 kg) a keramiky signovanej značkami (tab. I; Vallašek 1970, 243 a n.), hrotov šípov do kuše (tab. II: 19, 20), ozdobného kovania (kapsičky?), datovaný do 15. storočia (Hoššo 1983, 215 a n.). Nálezová situácia objektu dokazuje, že zanikol pri požiari. Jeho steny sa zrútili do interiéru. Črepový materiál sa nachádzal hlavne na povrchu zrútených stien. S najväčšou pravdepodobnosťou sem bol nahádzaný z okolitých, požiarom zničených, objektov. Pôvodná funkcia objektu bola podľa všetkého hospodárska.

Medzi južnou stranou objektu 25/06 a severným obvodovým múrom južného krídla meštianskeho domu bol na dne sondy a v západnom aj východnom profile odkrytý **objekt 27/06** – svetlozltá hlinená stena „nabíjanica“. Pokračovanie objektu sa našlo aj v malých kontrolných sondách východným smerom. Bola to severná stena drevozemného objektu široká asi 70 cm. Z jej severnej strany sa nachádzala kolová jama o priemere 52 cm. V kolovej jame sa našiel úlomok škridla. Zo severnej strany objektu 27/06 bol zásyp obsahujúci keramiky a sklo, datované do 16./17. storočia. Interiér bol zničený stavbou južného krídla meštianskeho domu.

V rozšírenom severovýchodnom nároží sa v sonde nachádzal **objekt 28/06** – kamenný múr široký 100 cm z kameňov o priemere 10/15 cm, spájaných hlinenou maltou. Z východného profilu vybiehal fragment hlineného bloku (múru?), popri južnej strane kamenného múriku. Na jeho severnú stenu bola situovaná priečka. Priestory, ktoré boli medzi priečkou a severným a východným profilom obsahovali glazované črepy a pozostatky tuhých exkrementov. Múrik bol s najväčšou pravdepodobnosťou pozostatkom podmurovky hospodárskych stavieb (chlievov?) zo 16. – 17. storočia.

Západný profil sondy bol tvorený kontrolným blokom oddeľujúcim ju od vedľajšej sondy V/2006ex. V tomto profile bol vidieť rez objekt 25/06, objekt 27/06 a **objekt 26/06** – trativodom z voľne kladených väčších kameňov, ktorý bol na jeho severnom konci. Jeho výška bola asi 50 cm. Šírka nebola zistená (pokračoval mimo sond).

Sonda V/2006ex (š-d-h: 300 x 810 x 40/110 cm) sa nachádzala na nádvorí meštianskeho domu. Vrstva riečnych kameňov, s ktorými bola vyložená plocha nádvorja, tvorila aj s podkladom vrchnú niveletu (vrstvu) o hrúbke 15 cm. Vo vrstve v hĺbke od 40 do 60 cm sa nachádzala keramiky z 15. storočia, ďalej bronzové ozdobné kovanie, vinársky nôž, polovica podkovy a masívny hrot šípu do kuše, kosoštvorcového prierezu. Aj pri prehlbovaní sondy smerom do nádvorja sa v rovnakej hĺbke nachádzala rovnako datovaná keramiky, ale v menšom množstve – výplň objektu 25/06. V sonde bol odkrytý drevozemný objekt 25/06, ktorý bol viditeľný aj vo východnom profile sondy – kontrolnom bloku medzi sondou V/2006ex a sondou IV/2006. Na južnom konci a vo východnom profile bol zachytený objekt 27/06 – „nabíjanica“ a objekt 26/06 – trativod na severnom konci.

Sonda VI/2006ex (š-d-h: 60/80 x 210 x 25/35 cm) bola súběžná so sondou I/2006ex. Mala zachytiť priebeh múru, ktorý bol viditeľný v južnom profile sondy I/2006ex. Bez výsledku. Sonda nebola z časových a technických príčin preskúmaná po podlažie.

Sonda VII/2006ex (š-d-h: 66/86 x 170/180 x 120 cm) bola vyhlbená v juhozápadnom rohu nádvorja meštianskeho domu, pri východnom líci schodov vedúcich do južného krídla. V hĺbke 60 cm sa našiel okraj **objektu 20/06** – prepálenej mazanice. Po začistení dna sondy bol zachytený východno-západný priebeh mazanice, ktorá mohla tvoriť stenu objektu. Jej šírka sa pohybovala od 30 do 40 cm a hĺbka bola 30 cm. V priestore medzi mazanicou a severným obvodovým múrom južného krídla meštianskeho domu, vyplneného tmavosivou až čiernou zemou, sa nachádzali v hĺbke od 55 cm do 90 cm od súčasného povrchu terénu črepy datované od 15. do 18. storočia. Z danej situácie sa nedal zistiť pôvod mazanice. Od hĺbky 100 cm od povrchu terénu sa nachádzala vrstva zelenkavej hliny (naplavenina?).

Po rozšírení sondy, pod severným obvodovým múrom a západným múrom prístrešku nad pivničným vchodom v južnom krídle severného obvodového múru meštianskeho domu, sa pod múrom prístrešku odkryl fragment kamenného múru, ktorý bol mierne z osi nadzemného múru prístrešku. Pohľadom zodpovedá pomyselné čiare osi múru v pivnici 0.3 /C/, pod jej južným obvodovým múrom. Ak tvorili spoločný múr, tak ich základy museli kopírovať klesajúci terén ku korytu rieky, pretekajúcej za južným obvodovým múrom meštianskeho domu. Koruna múru sa nachádzala 24 cm pod povrchom súčasného povrchu a jeho základová špára bola v hĺbke 80 cm. Z východnej strany bol pristavaný k terénu (obdobná situácia bola v sonde 3/2006in pivnici 0,3). Múr nebol previazaný so severným obvodovým múrom južného krídla meštianskeho domu. To nevyučuje rovnaké obdobie ich vzniku.

V **sonde VIII/2006ex** (š-d-h: 80 x 455 x 45 cm) sa 90 cm od južnej obvodovej steny severného krídla meštianskeho domu, v hĺbke asi 45 cm od povrchu súčasného terénu, našla časť prepálenej mazanice oválneho pôdorysu (50 x 40 cm), ktorá pokračovala pod východný profil (ohnisko?). Vzhľadom na prítomnosť inžinierskych sietí v sonde sa vo výkopoch nepokračovalo.

V **sonde IX/2006ex** (š-d-h: 144 x 360 x 49/96 cm) pod východnou stenou západného krídla meštianskeho domu bola v západnom profile prepálená mazanica – **objekt 21/06**, o rozmeroch 96 x 6/32 cm. Pod týmto objektom sa nachádzal črepový materiál datovaný do 16./17. storočia.

Rozširovanie sondy smerom do nádvorja nedonieslo pozitívny výsledok zachytenia juhovýchodného nárožia murovaného kamenného objektu – objekt 23/06, ktorého časť južného múru a juhozápadného nárožia sa nachádzala pod južným múrom podjazdu v sonde XI/2006ex-p. Hľadaná časť objektu bola zničená inžinierskymi sietami (plyn a odpad).

Sonda X/2006ex (š-d-h: 100 x 100 x 114 cm) bola situovaná do rohu tvoreného západným a severným krídlom meštianskeho domu. Na severnom krídle bol v rohu zamurovaný vchod, ktorý bol z polovice prekrytý východnou stenou západného krídla (obr. 6). V sonde sa odkryla, v hĺbke 60 cm pod úrovňou terénu, z väčšej časti prepálená mazanica – **objekt 22/06**, obsahujúca črepy zo 14./15. storočia. Táto mazanica priliehala až k múrom oboch krídiel meštianskeho domu. Sonda sa prehlbovala za účelom odkrytia objektu, z ktorého pochádzala prepálená mazanica a pre jej vzťah k južnému kamennému obvodovému múru meštianskeho domu. Sonda bola prehlbená do 115 cm. V hĺbke 95 cm od povrchu súčasného terénu sa nachádzala koruna objektu 22/06 z neprepálenej mazanice (hlinená stena /nabíjanica?/ požiarom zničeného objektu). Jej deštrukcia, pozostávala z prepálenej mazanice a priliehala až k južnej obvodovej stene severného krídla

meštianskeho domu so zamurovaným vchodom (obr. 7). V prepálenej mazanici sa našli črepy zo 14./15. storočia (tab. III: 1–3). Základové murivo južného obvodového múru, so zamurovaným a z jednej polovice prístavbou prekrytým vchodom, začínalo v hĺbke 70 cm pod súčasnou úrovňou terénu. Južný, z lomového kameňa postavený, obvodový múr so zamurovaným vchodom tu už musel stáť pred vznikom drevozemného objektu zo 14./15. storočia, čo bolo dôkazom existencie stredovekej kamennej architektúry v tomto priestore.

Sondy v podjazde meštianskeho domu

Sonda II/2006ex-p (š-d-h: 50 x 70 x 23/55 cm) sa nachádzala v podjazde meštianskeho domu, pod jeho severnou stenou. Bola vyhlbená najmä za účelom zachytenia základu východného kamenného profilovaného ostenia vchodu do pivnice pod severným krídlom. Ostenie bolo použité sekundárne. Prah a schody do pivnice boli z tehál kladených na kant. Pod 10 cm hrubým betónom sa nachádzal zásyp. V sonde sa nepodarilo zachytiť pôvodnú niveletu k múru. V zásype sondy sa našlo pár úlomkov keramiky, ktorá pochádza z novoveku.

Sonda XI/2006ex-p (š-d-h: 46/88 x 1160 x 15/92 cm) bola vyhlbená pri južnej stene podjazdu meštianskeho domu. V sonde bol odkrytý **objekt 23/06** – fragment kamenného múru, ktorý mal S–J priebeh a zachádzal pod južnú stenu podjazdu. Šírka múru bola 75 cm a odkrytá dĺžka 70 cm. Koruna múru sa nachádzala v hĺbke asi 16 cm od povrchu betónovej cesty v podjazde. Na opačnej strane bol zničený kanalizačnou ryhou. K západnej strane múru sa pripájala vápenno-hlinená úprava terénu o hrúbke asi 1 cm. Sonda bola rozšírená západným smerom za účelom zachytenia vápenno-hlinenej úpravy terénu. Táto sa zachovala len v dĺžke 500 cm od západného okraja múru.

Základová špára pri východnej strane objektu 23/06 sa nachádzala v hĺbke 68 cm od koruny múru a 80 cm od povrchu betónovej cesty v podjazde meštianskeho domu. Fragment múru bol previazaný s južnou stenou (základom) podjazdu. Z východnej strany fragmentu múru sa v hĺbke asi 40 cm nachádzali črepy z 15./16. storočia. Okolo múru a tiež východným smerom od neho do nádvorja sa nachádzala prepálená vrstva červenej farby, v hĺbke 40/46 cm. Po prepojení sondy XI/2006ex-p so sondou IX/2006ex sa nenašlo ukončenie – juhovýchodné nárožie objektu 23/06 – múru, z ktorého sa zachovalo juhovýchodné nárožie vybiehajúce do podjazdu. Objekt 23/06 slúžil ako časť základov južnej steny podjazdu.

Sonda XII/2006ex-p (š-d-h: 40/114 x 770 x 33/69 cm) bola vyhlbená pri severnej stene podjazdu meštianskeho domu. V sonde bol odkrytý **objekt 24/06** – fragment kamenného múru, ktorý mal S–J priebeh a bol ukončený (rozobratý) pred severnou stenou podjazdu. Koruna múru sa nachádzala v hĺbke asi 34 cm od povrchu betónovej cesty v podjazde. Objekt 24/06 bol pokračovaním objektu 23/06 – múru z náprotivnej strany v sonde XI/2006ex-p. Jeho celková zachovaná šírka bola od 84 cm pri jeho južnom okraji do 88 cm na jeho severnej strane. Maximálna zachovaná dĺžka bola 64 cm. Múr mal južnú lícovanú stranu v tvare špalety vchodu. Od východného okraja múru sa v zemi nachádzali fragmenty vápenno-pieskových omietok. Okolo múru boli črepy z 15./16. storočia (tab. III: 4–7). Základová špára sa nachádzala v hĺbke 34 cm od koruny múru a 64 cm od povrchu betónovej cesty v podjazde meštianskeho domu. Z východnej strany fragmentu múru sa v hĺbke asi 42 cm od povrchu betónu nachádzali črepy z 15./16. storočia.

čia. V hĺbke 42 cm od povrchu betónovej cesty sa nachádzala okolo múru a tiež východným smerom od neho do nádvorja, prepálená vrstva červenej farby. Podarili sa zachytiť fragmenty múru dokazujúce, že mal pokračovanie severným smerom „pod severný múr podjazdu. Žiaľ, bol zničený práve severným múrom podjazdu a pivnicou na jeho druhej strane, ktorá bola hlbšie ako jeho základová špára. Ide o časť základov s vchodom na západnej strane. To znamená, že dnešná východná polovica podjazdu meštianskeho domu prechádza „interiérom“ zaniknutej stavby. Vzhľadom na skutočnosť, že pri severnom ostení vchodu do podjazdu sa z uličnej strany nachádza renesančná bosáž a v sonde črepy datované do 15. až 16. storočia, musibyť kamenné základy v podjazde zo staršej (stredovekej?) stavby.

ZÁVER

Skúmaná plocha nádvorja bola v stredoveku hospodárskym zázemím, na ktorom stáli v 14. a 15. storočí drevozemné objekty. Výskum dokázal, že na parcele bol v 15. storočí rozsiahly požiar, ktorý zničil hlavne hospodárske objekty. Najneskôr v polovici 16. storočia došlo k ďalšiemu veľkému požiaru, čo znamená, že parcela v krátkom časovom období (v priebehu asi 100 rokov) vyhorela minimálne dvakrát. Na ruinách stredovekých kamenných stavieb bola v renesancii postavená hlavná hmota súčasnej budovy, pričom boli sekundárne využité gotické kamenné profilované stavebné články. Archeologickým výskumom sa potvrdilo, že južný obvodový kamenný múr severného krídla meštianskeho domu so zamurovaným vchodom stál už v stredoveku (14. – 15. storočie). Budova bola v neskorších rokoch a storočiach ďalej dostavovaná a prestavovaná, podľa požiadaviek a potrieb aktuálnych vlastníkov. Archeologický výskum bol v otázke existencie stredovekých kamenných stavieb podoprený výsledkami architektonicko-pamiatkového výskumu. Dom si s neskoršími prestavbami dodnes zachoval svoju rano-renesančnú dispozíciu. Jeho súčasný pôdorys vychádza zo stredovekej meštianskej architektúry.

Nivelety na skúmanej ploche dokazujú, že pôvodný terén mierne klesal východným, juhovýchodným a južným smerom a zvažoval sa ku korytu, dnes v potrubí pretekajúceho potoka. Nad stredovekou niveletou boli rôzne zásypy, obsahujúce premiešaný stredoveký a novoveký materiál, ktoré súviseli s postupným zasypávaním a vyrovnávaním plochy nádvorja, predovšetkým v období renesancie.

Súčasná podoba meštianskeho domu je výsledkom zlúčenia samostatne stojacich menších domov (minimálne dvoch, ale s najväčšou pravdepodobnosťou troch) do jedného celku a následných stavebných úprav. To znamená, že pôvodná uličná čiara od západného pričelia domu sa mohla posunúť. V princípe sa však asi blížila k súčasnej uličnej čiare, vymedzujúcej Holubyho ulicu.

Na záver môžeme konštatovať, že mesto Pezinok nebolo v stredoveku iba obyčajnou poddanskou obcou s drevenou architektúrou, ale že tu už v tomto období stáli kamenné domy, čo malo veľký spoločensko-historický význam. V stredoveku nebolo možné stavať kamenné objekty, ktoré by nepatrili šľachte alebo cirkvi. Výsledky archeologického výskumu na Holubyho ulici 22 nám dokazujú, že v Pezinku sa najneskôr koncom 14. a začiatkom 15. storočia vytvárala silná remeselná a obchodná meštianska spoločnosť – vrstva. To nevyklučuje ani existenciu množstva drevených stavieb na území historického jadra mesta, podobne ako v ďalších formujúcich sa stredovekých mestách, kde bola situácia podobná.

LITERATÚRA

- HABOVŠTIAK, A. 1985: Stredoveká dedina na Slovensku. Obzor, Bratislava.
- HOŠŠO, J. 1983: Prehľad vývoja stredovekej keramiky na Slovensku. In: Arch. Historica 8, s. 215–231.
- HOŠŠO, J. 1996: O tzv. Bratislavských pohároch (Príspevok k poznaniu keramických gotických pohárov). In: Zbor. SNM 90, Arch. 6, s. 197–205.
- HOŠŠO, J. – LESÁK, B. 2001: Archeologický výskum horizontu 12. až 13. storočia v historickom jadre Bratislavy. In: Arch. Historica 26, s. 241–256.
- HOŠŠO, J. – LESÁK, B. – RESUTÍK, B. 2002: Nálezový súbor z odpadovej jamy patricijského domu na Františkánskom námestí č. 6 v Bratislave (Príspevok k poznaniu výbavy bohatej meštianskej domácnosti v prvej polovici 14. storočia). In: Arch. Historica 27, s. 607–620.
- POLLA, B. 1979: Bratislava západné suburbium. Archeologický ústav SNM, Bratislava.
- VALLAŠEK, A. 1970: Stredoveká kolkovaná keramika z Bratislavy. Štud. Zvesti AÚ SAV 18, Nitra, s. 243–308.

ARCHÄOLOGISCHE AUSGRABUNG IN DER HOLUBYHO 22 IN PEZINOK

IGOR CHOMA

Interieur – die Keller unter dem Südflügel des Bürgerhauses

Im Keller 0,1 /A/ des Südflügels des bürgerlichen Hauses erhielt sich unter dem Betonpflaster der ursprüngliche Fußboden aus Flussgeröll. Die beiden Fußböden befinden sich unter der Fundamentfuge der Steinmauern des Kellers. Die ursprüngliche Nivelette – Kellerboden 0,1 /A/ befand sich 22/24 cm über der Fundamentfuge. In einer zeitlich nicht identifizierten Periode wurde der Keller aus unbekanntem Gründen unter die Fundamentfuge eingetieft. Im 18./19. Jahrhundert hat man den Keller zugeschüttet und ein Steinpflaster gelegt. Gleichzeitig verengte sich der Keller auf der Südseite minimal um die Stärke der steinernen Blendmauer (wenigstens 30 cm breit), in der das Ziegelgewölbe verankert war. Unter der Blendmauer fand man im Objekt 1/06 eine unbenutzte Münze – Denar aus dem Jahre 1676, die sie zusammen mit dem Gewölbe ungefähr an die Wende des 17./18. Jahrhunderts datiert.

Im Keller 0,2 /B/ des Südflügels des bürgerlichen Hauses erhielt sich unter dem Betonpflaster der ursprüngliche Fußboden aus Flussgeröll. Die beiden Fußböden befinden sich unter der Fundamentfuge der Steinmauern des Kellers. Die ursprüngliche Nivelette – Kellerboden 0,2 befand sich höchstwahrscheinlich auf der Ebene der Fundamentfuge der Mauern. Auf der Ostseite des Kellers findet man den Eingang mit sekundär eingebauter gotischer Leibung in verkehrter Lage zum Gewände, welches in den Innenraum des Kellers 0,3 /C/ geöffnet ist. Unter dem Portal befindet sich eine Stufe mit Kanälchen. Diese mündet in einen Kommunikationskorridor aus, der in den Untergrund in der Mitte des Kellers eingetieft ist. Der Gang endet ungefähr in der Mitte des Kellers und er diente zu einer leichteren Manipulation mit Fässern. Er war sowohl mit kleineren flachen Steinen verkleidet als auch mit einigen Ziegeln verfugt mit Kalklehmörtel. In die Steinmauern des Kellers ist sekundär das Ziegelgewölbe eingelassen.

Im Keller 0,3 /C/ des Südflügels des bürgerlichen Hauses erhielt sich unter dem Betonpflaster der ursprüngliche Fußboden aus Kalklehmörtel. Dieser Fußboden befand sich auf der Ebene der Fundamentfuge der Kellermauern. Die ursprüngliche Nivelette – Kellerboden 0,3 wurde nicht erfasst. Auf Grund verschiedener Ungleichheiten an den Mauern der nordwestlichen Ecke können wir annehmen, dass auch hier die ursprüngliche Geländenelette höher lag. Der Hauptfund in diesem Keller ist die architektonisch-technologische Anlage für eine Großkapazität-Weinpresse ungefähr aus dem 18. Jahrhundert. Es handelt sich um einen Ziegelring mit Steingewicht in der Südwestecke des Kellers, einen kleineren Ziegelring für den Bottich mit Traubenmost in der Mitte der Nordhälfte des Kellers, ein auf die Kante gebautes Ziegelband in der Mitte der Südhälfte des Kellers und den Mauersockel von dem Hinterteil der Presse mit rechteckigem Grundriss in der Südostecke des Kellers. Diese Untermauerung baute man aus Ziegeln des teilweise auseinandergenommenen Lehrbogens für das Gewicht, der in der Zuschüttung darunter gefunden wurde. Dadurch ist die Existenz einer älteren Weinpresse belegt. Unter der westlichen Hälfte der Südmauer und unter der Südwestecke fand man Überreste von einer näher nicht identifizierten Architektur (Mauer mit Anlauf zum „Gewölbe“), in der ein halber „Pezinok-Handstrichziegel“ eingemauert war.

Anhand der Funde im Keller 0,1 /A/, 0,2 /B/ und 0,3 /C/ kann man annehmen, dass die Keller des Südflügels im 17./18. Jahrhundert für den Bedarf der Weinherstellung umgebaut wurden. Die Nordmauer von allen drei Kellern repräsentiert allem Anschein nach den Überrest von einem älteren Gebäude. Am östlichen Ende im Keller 0,3 /C/ endete die Mauer vor dem heutigen Eingang, wo sich höchstwahrscheinlich eine Ecke befand, die weiter in südlicher Richtung fortgesetzt hat. Die Osthälfte des Kellers wurde irgendwo im 17./18. Jahrhundert zu Ende gebaut, bei einem Gesamtumbau dieses Teiles des Bürgerhauses.

Exterieur – der Hof des Bürgerhauses

In der östlichen Hälfte des Hofes (im zertrümmerten Teil des südlichen Hausflügels) fand man hölzerne runde Gerbereibottiche eingelassen in ein zugeschüttetes Bachbett. Die Plankenwände der Bottiche waren gut erhalten, dank sekundärer Verwendung beim Kalklösch. Unter diesen Bottichen befand sich ein Objekt – Grube ausgefüllt mit schwarzem Lehm mit einer größeren Menge an Rindtierknochen und Scherben datiert an die Wende des 15./16. Jahrhunderts.

Im Hof unter der Nordwand des Südflügels des Bürgerhauses entdeckte man ein Holzerdeobjekt (Objekt 25/06) von ungefähr quadratischem Grundriss mit den äußeren Ausmaßen von 560 cm O–W und 608 cm N–S. Die erhaltene Höchsthöhe seiner Wände beträgt 58 cm. Die südliche und westliche Mauer, höchstwahrscheinlich aus Lehmschlag, waren von außen durch einen etwa 60 cm breiten und mit Lehm verbundenen Steinsockel verfestigt. Die Nordseite des Objekts war teilweise in den schotter-lehmigen Untergrund eingelassen. Die Ostwand des Objekts ist ins gewachsene lehmige Gelände eingelassen. Der Boden des Objekts war mit Dielen bekleidet. Unter dem Lehm Boden des Objekts, auf dem verbrannte Bretter lagen, befindet sich der schotter-lehmige Untergrund. Auf Grund einer großen Menge an gefundenem Scherbenmaterial, Armbrustbolzen, eines Zierbeschlages (von einer Tasche?) u. a. wurde das Objekt ins 15. Jahrhundert datiert. Das Objekt ist durch Feuer untergegangen. Seine Wände sind ins Innere eingestürzt. Die Scherben befanden sich vor allem an der Oberfläche der zusammengestürzten Wände. Höchstwahrscheinlich wurden sie hierher aus umliegenden, durch Brand vernichteten

Objekten eingeworfen. Die ursprüngliche Funktion des Objekts war allem Anschein nach wirtschaftlicher Natur.

Ein weiteres Objekt – Stampflehmwand? entdeckte man zwischen der Südwand des Objekt 25/06 (Holzerdeobjekt aus dem 15. Jahrhundert) und der Nordwand des Südflügels des Bürgerhauses. Es ist die Nordwand von einem Holzerdeobjekt mit einer Breite von etwa 70 cm. Auf deren Nordseite befindet sich eine Pfostengrube mit einem Durchmesser von 52 cm. Darin entdeckte man ein Dachziegelfragment. Von der Nordseite der Stampflehmwand? befindet sich die Zuschüttung mit Keramik und Glass aus dem 16./17. Jahrhundert. Der Innenraum wurde durch den Bau des Südflügels des bürgerlichen Hauses vernichtet.

In der Mitte unter der Nordwand des Südflügels des Bürgerhauses, zwischen dem Eingang in die Keller und dem Eingang mit Treppe in den Südflügel befindet sich ein trockengemauerter Steinbrunnen, stellenweise mit Ziegeln ergänzt. Der Brunnen ist ab der Tiefe von etwa 3 m mit neuzeitlichem Abfall gefüllt.

Ein wichtiger Fund war die Entdeckung (Objekt 22/06) einer Stampflehmwand? in der Ecke des westlichen und nördlichen Flügels des Bürgerhauses. In einer Tiefe von 60 cm unter der Geländeoberfläche befand sich größtenteils durchgebrannter Hüttenlehm enthaltend Scherben aus dem 14./15. Jahrhundert. In einer Tiefe von 95 cm unter der heutigen Geländeoberfläche fand man die Bekrönung (Objekt 22/06) aus ungebranntem gestampftem Hüttenlehm (die Wand von einem niedergebranntem Objekt). Daraus stammt eine Destruktion aus durchgebranntem Hüttenlehm, die zur südlichen Umfassungswand des Nordflügels des Bürgerhauses anlag. Das Fundamentmauerwerk der südlichen Umfassungswand mit zugemauertem und zu einer Hälfte mit einem Anbau überdecktem Eingang beginnt in einer Tiefe von 70 cm unter der heutigen Geländeoberfläche. Die südliche, aus Bruchstein gebaute Umfassungswand des Nordflügels des Bürgerhauses mit zugemauertem Eingang stand hier vermutlich schon vor der Entstehung und dem Untergang des Holzerdeobjekts aus dem 14./15. Jahrhundert.

In der Durchfahrt des (westlichen) Straßenflügels des bürgerlichen Hauses entdeckte man in deren Osthälfte das Steinfundament von einem untergegangenen Objekt (Objekt 23/06 und Objekt 24/06). Die Steine wurden locker gelegt und mit weißem Kalkmörtel verbunden. In der Mitte der Durchfahrt war die Mauer nicht verbunden. Von der Südseite war sie durch Kanalisation zerstört. Auf der Nordseite befand sich der verblendete Teil der Steinmauer, der das nördliche Gewände des Eingangs gebildet hat. Die östliche Hälfte der Südwand der Durchfahrt steht auf dem südlichen Fundament von einem älteren Gebäude – Objekt 23/06. Im „Interieur“ des Objekts fand man durchgebrannten Hüttenlehm. Es ist ein weiterer Feuerbrand-Untergangshorizont. Angesichts der Tatsache, dass sich beim nördlichen Gewände des Eingangs in die Durchfahrt von der Straßenseite aus renaissancezeitliche Bossage befindet und die Grabungsschnitte hinter der Ostseite der Mauern Scherben aus dem 15. bis 16. Jahrhundert enthielten, muss das Steinfundament in der Durchfahrt von einem älteren (mittelalterlichen?) Gebäude stammen.