

Germánske sídliskové objekty z doby rímskej datované terrou sigillatou do doby Severovcov

TERRA SIGILLATA Z GERMÁNSKÝCH SÍDLIŠTNÍCH OBJEKTŮ NA LOKALITĚ KLENTNICE

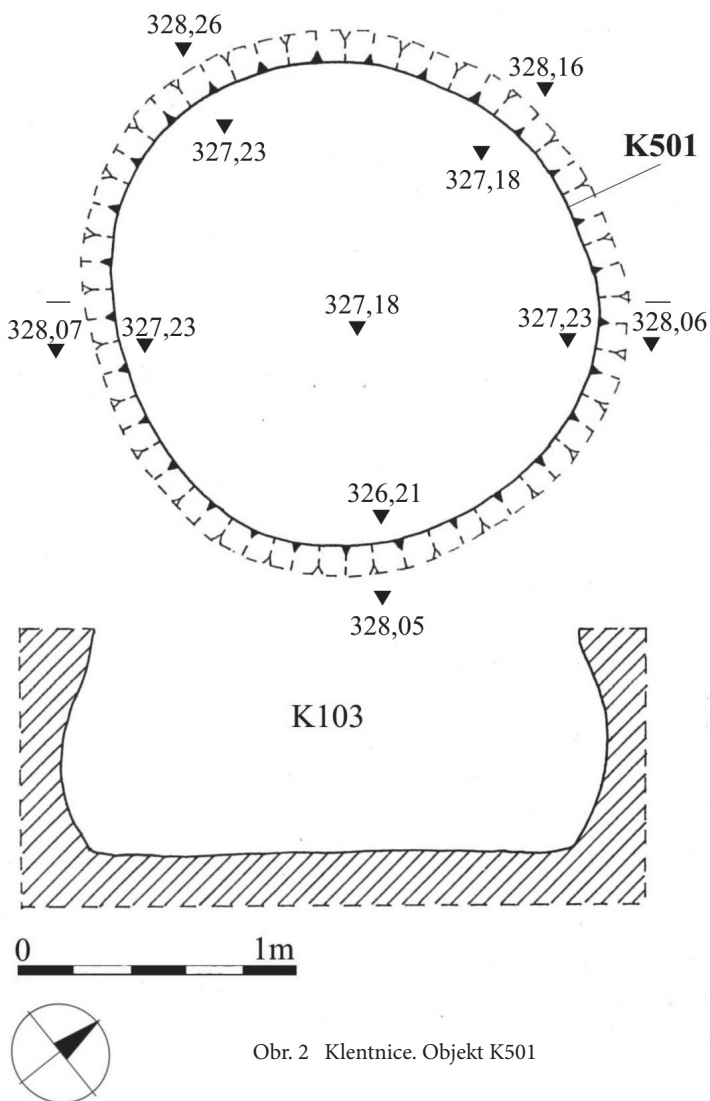
SOŇA KLANICOVÁ – BALÁZS KOMORÓCZY

Záchranný archeologický výzkum na polykulturní lokalitě v Klentnicích, v trati „Mezi vinohrady“ (Jihomoravský kraj, Česká republika), ve své terénní části probíhal ve velmi nepříznivých klimatických podmínkách v období leden až květen 2004.¹ V průběhu záchranného výzkumu bylo odkryto celkem 300 objektů sídlištního a ojediněle i hrobového charakteru. Těžiště osídlení spadá do různých fází doby bronzové a hallstattského období, v menší míře jsou zde zastoupeny též dílčí úseky doby laténské, římské a slovanské.

Lokalita se nachází zhruba 550 m severně až severovýchodně od severního okraje intravilánu obce, na svahu Pavlovských vrchů obráceném k jihovýchodu. Svah o sklonu 13–15° je ze severozápadní a severní strany chráněn vrchem Obora o výšce 461 m. n. m. (obr. 1). Nadmořská výška povrchu terénu se na stavbou dotčené ploše pohybovala zhruba v rozmezí 331,10 až 322,0 m. Stavbou ohrožené území se nachází ca. 50 m jihovýchodně od hraničního pásma Chráněné krajinné oblasti a biosférické rezervace Pálava. Podloží je zde tvořeno kvarténními sprašovými hlínami, na ně dosedá 0,5 m mocná hnědá pevná hlína, pokrytá pak ca 0,5 m širokou vrstvou černohnědé ornice. K rekonstrukci přírodních poměrů archeologickými metodami zkoumaných časových úseků významným způsobem přispěly výsledky záchranného výzkumu. Zhruba SZ–JV směrem procházel zkoumanou plochou objekt, v archeologickém záznamu označovaný jako K624. Na základě odkrytých úseků je možné jej interpretovat jako zaniklé koryto vodoteče. Jeho poloha se shodovala s terénní depresí, vedoucí příčím stavenišťem a zře-



Obr. 1 Klentnice.
Plocha záchranného
výzkumu pod vrchem
Obora

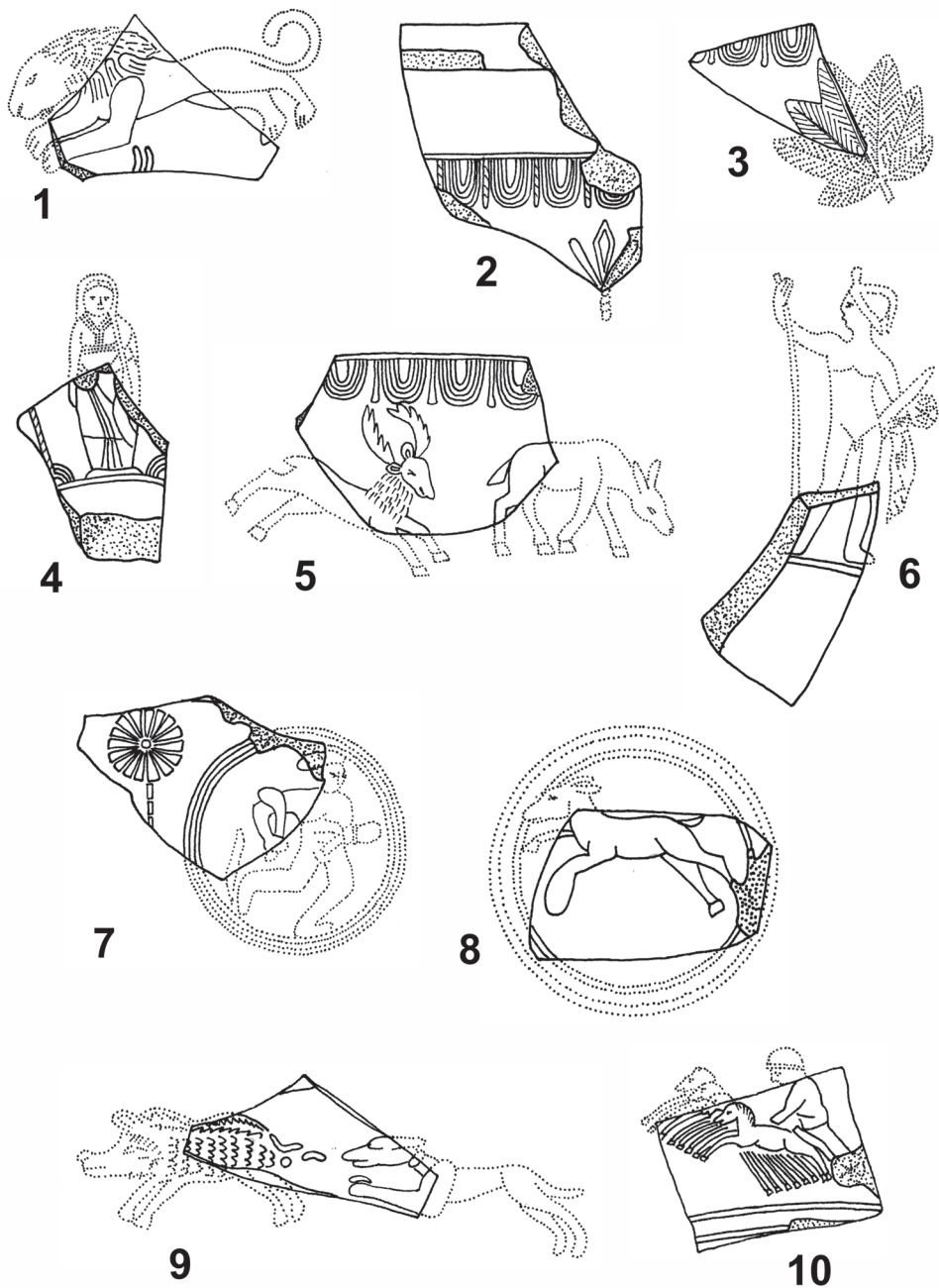


Obr. 2 Klentnice. Objekt K501

telnou v době před zahájením výzkumů a zřejmě odvádělo povrchovou vodu ze svahů Obory.

Z doby římské bylo v Klentnicích zdokumentováno celkem devět objektů sídlištního charakteru, které se nacházely převážně v severní a severozápadní části výzkumné plochy. Čtyři objekty představují relikty polozemnic kúlové konstrukce, ostatní patří do kategorie sídlištních jam. Sídlištní objekty doby římské s nálezy terry sigillaty jsou:

Objekt K501 (obr. 2) je jednoduchou sídlištní jámou, na povrchu zhruba kruhového půdorysu o průměru 173 cm. Stěna objektu je hladká, konvexní, výduť objektu o maximálním průměru 192 cm je podkopána pod svrchním okrajem. Dolní, ostře odsazená hrana

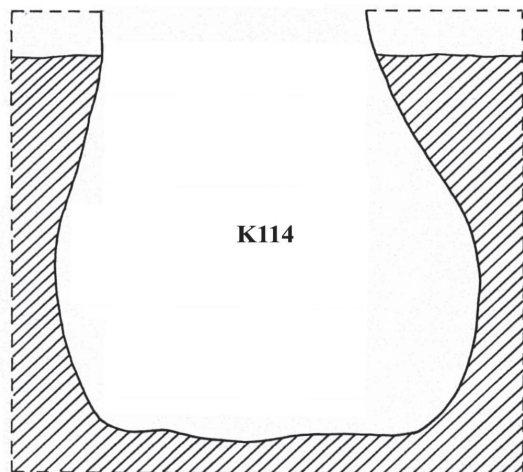
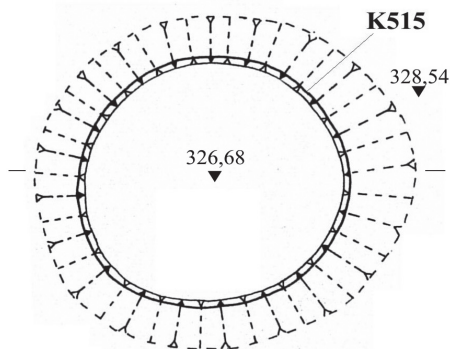


Obr. 3 Klenčnice. Výběr Terry sigillaty ze sídliště

se nacházela v hloubce 80 cm pod úrovní zachycení. V nálezovém souboru této jámy je kromě 278 fragmentů keramiky soubor zvířecích kostí, přepálené mazanice, přeslenů a kamenného brousku. Nálezy terry sigillaty zastupují tři zlomky:

- 1) zlomek reliéfní výdutě Drag. 37 (výzdoba Ri-Fi T 4, část neurčitelného zvířete), Rheinzabern / Cobnertus I, II, III; Firmus I; Comitalis V, datovatelný do druhé pol. 2. století (obr. 3: 1);
- 2) zlomek okraje Drag. 37, nezdobený, Rheinzabern, 2. pol. 2. – 1. pol. 3. století;
- 3) neurčitelný fragment.

Objekt K515 (obr. 4) je hluboká sídlištní jáma hruškovitého tvaru, na úrovni zachycení jednoduchého kruhového půdorysu o průměru 120 cm. Hladké, přímé až konvexní stěny objektu zasahují do hloubky 186 cm, výduť o největším průměru 190 cm a dolní okraj objektu jsou podkopány pod svrchním okrajem jámy. Ve výplni jámy se kromě 195 ks keramiky, zvířecích kostí, mazanice, ca 30 ks hlemýždích ulit a fragmentu žernovu našly dva fragmenty terry sigillaty:



0 1m

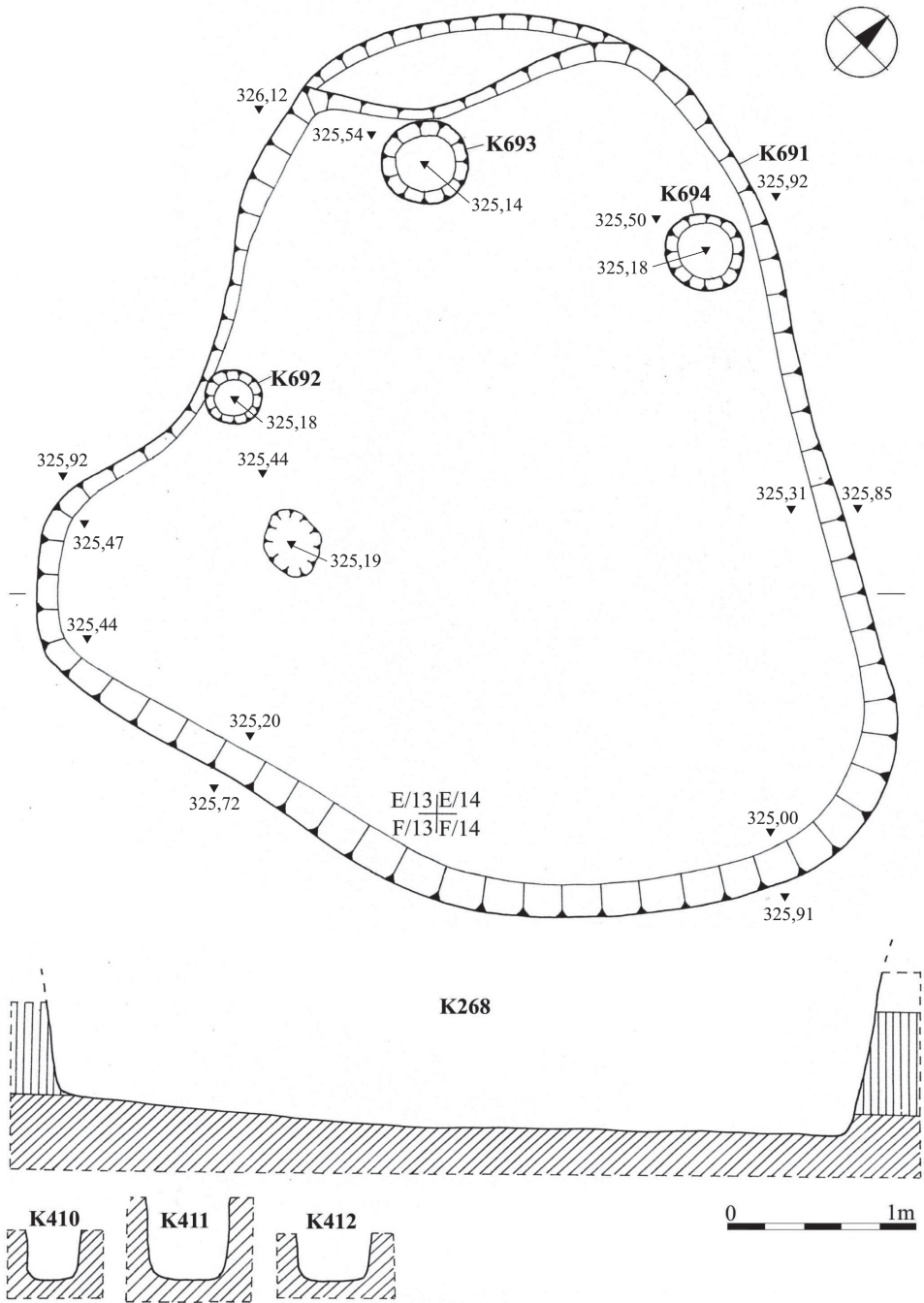


Obr. 4 Klentnice. Objekt K515

1) zlomek reliéfní výdutě Drag. 37, (výzdoba Ri-Fi O 56, Ri-Fi O 260), Rheinzabern / Verecundus I, severovské období;

2) zlomek výdutě Drag. 18/31, nezdobený, Rheinzabern, 2. pol. 2. – 1. pol. 3. století.

Objekt K691 (obr. 5) je polozemnicí půdorysu nepravidelně oválného o největší délce 471 cm a největší šířce 431 cm. Její hladké a přímé stěny byly v ostrém sklonu zahloubeny do podloží do maximální hloubky 87 cm. Objekt musel být odkryván za krajně nepříznivých podmínek a zřejmě této skutečnosti lze přičíst, že se ze stop nosné konstrukce podařilo objevit pouze kulové jámy K410 – K412. Jejich pozice potvrzuje, že se původně jednalo o polozemnici s kůly rozmístěnými v obvyklém šestiúhelníkovém schématu. Vchodový výklenek byl zachycen na jihozápadní straně. Představuje tedy typ Kolník III/2 = Droberjar B2 (polozemnice bez středového kůly s vchodovým výklenkem; Kolník 1998; Droberjar 1997). Hlavní osa objektu je orientována ve směru ZSZ–VJV. Z výplně polozemnice byla získána početná nálezová kolekce, obsahující mj. 582 keramických jedinců, ca 350 ks zvířecích



Obr. 5 Klentnice. Objekt K691

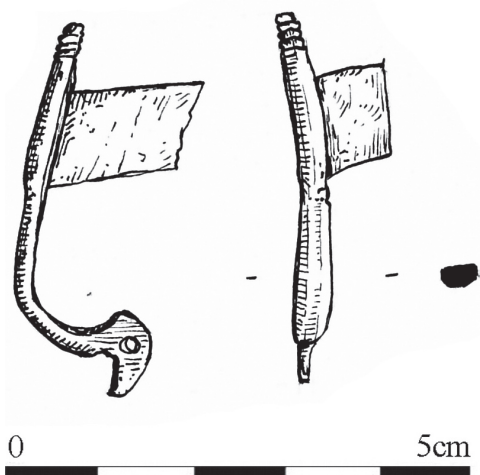
kostí, množství mazanice, přeslenů, mušlí a strusek železa.

K významným nálezům z tohoto objektu patří bronzová, dvoudílná samostřílová spona s vysokým zachycovačem, opatřená horní tětivou (obr. 6). Jde o exemplář formálně náležící do 1. série Almgrenovy VII skupiny (Almgren 1923; srov. Kaczmarek 1998, 309d.; Mączyńska 2003; Tejral 2006, 135d.), který lze na základě stále početnějších nálezů pokládat za jednu z vůdčích forem spínadel počáteční fáze mladší doby římské v regionu (např. Godłowski 1992, 23d.). Dále se zde nacházel blíže neurčitelný stříbrný denár císaře Vespasiana z let 69 – 79 po Kr. (určení J. Militký), který byl uprostřed umístěným kruhovým otvorem adaptován jako závěsek (srov. např. denár Vespasiana na pohřebišti v Mikulově – Droberjar 2000, 181d.). Tyto nálezy doprovází na poměry lokality významný počet terry sigillaty:

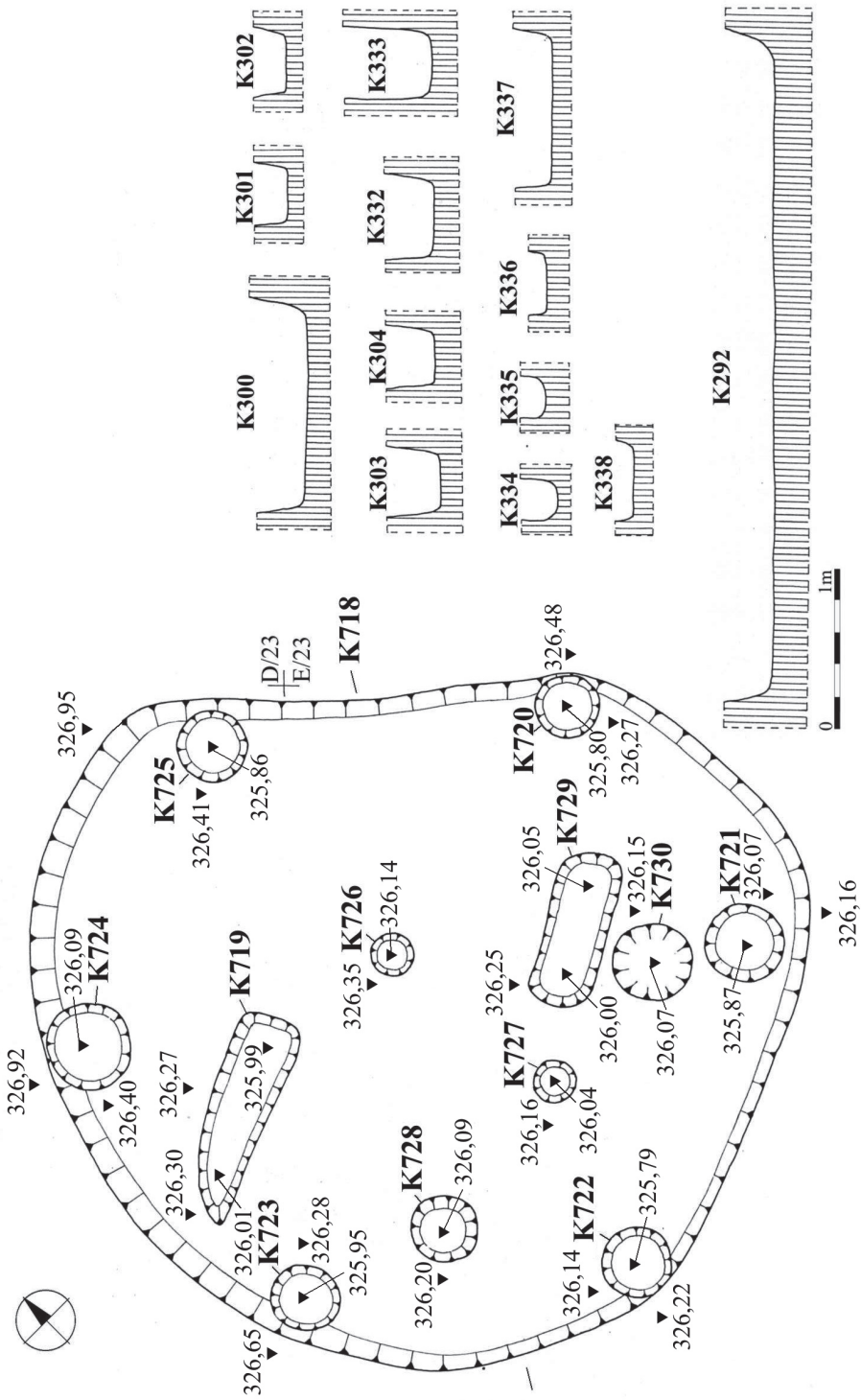
- 1) zlomek okraje Drag. 37 (výzdoba Ri-Fi E 29, Ri-Fi P 121a), Rheinzabern / Statutus II, pozdně severovská doba (obr. 3: 2);
- 2) zlomek nezdobené výdutě, Rheinzabern, 2. pol. 2. – 1. pol. 3. století;
- 3) zlomek výdutě Drag. 37 s částí retrográdního kolku (neurčitelný), Rheinzabern, 2. pol. 2. – 1. pol. 3. století;
- 4) zlomek nezdobené výdutě (?), Westerdorf / Pfaffenhofen, 1. pol. 3. století,
- 5) neurčitelný zlomek okraje Drag. 33;
- 6) neurčitelný střep.

Objekt K718 (obr. 7) představuje polozemnici nepravidelně oválného půdorysu o největší délce 478 cm a největší šířce 420 cm. Hladké, v ostrém sklonu vedené stěny spodní části objektu byly do podloží zahloubeny v maximální hloubce 54 cm. Po obvodu objektu jsou rozmístěny kulevé jámy (K720 – K725) v tradičním šestiúhelníkovém schématu. Parametry a pozice kulevých jam ve vnitřním prostoru stavby ji řadí k typu Kolník III/1 = Droberjar B1 (polozemnice bez vchodového výklenku a středového kúlu). Měličí jáma K728 a panující lokální povětrnostní poměry naznačují, že se vchod do objektu nacházel zřejmě v místě mírně vyklenuté stěny mezi kulevými jámami K722 a K723 na jižní-jihozápadní straně. Hlavní osa objektu je orientována ve směru ZSZ–VJV. Ve výplni polozemnice se našel keramický soubor o 121 jedincích, dále pak zvířecí kosti a fragmenty přepálené mazanice. Převažující germánskou keramickou produkci doplňují tři fragmenty terry sigillaty:

- 1) zlomek reliéfní výdutě Drag. 37 (výzdoba Ri-Fi E 19 a Ri-Fi P 59), Rheinzabern / Janu(arius) I nebo Mammilianus, datovatelný do 2. pol. 2. století (obr. 3: 3);
- 2) zlomek reliéfní výdutě Drag. 37 (výzdoba Ri-Fi M 31, Ri-Fi O 242), Rheinzabern / Cerialis I-V, dekor z okruhu Cerialise, Arvernicus I, Belsus I, datovatelný do doby těsně po markomanských válkách (obr. 3: 4);
- 3) nezdobený zlomek dna Drag. 18/31.



Obr. 6 Kletnice. Dvoudílná bronzová spona s vysokým zachycovačem

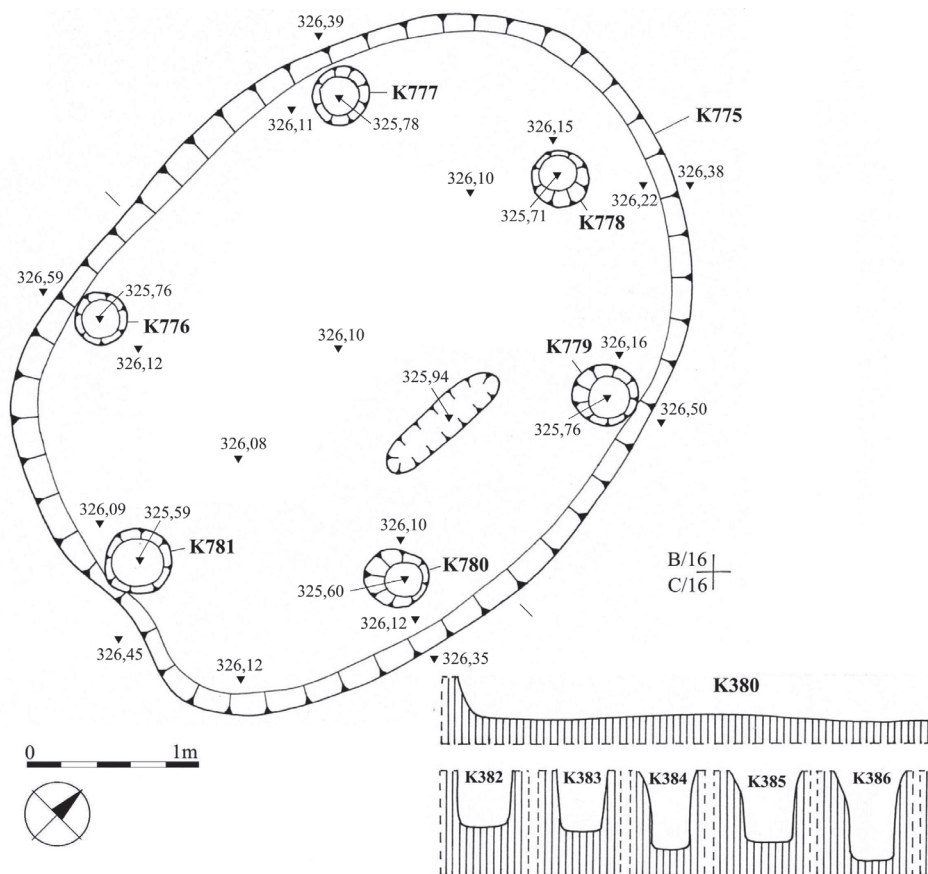


Obr. 7 Klentnice. Objekt K718

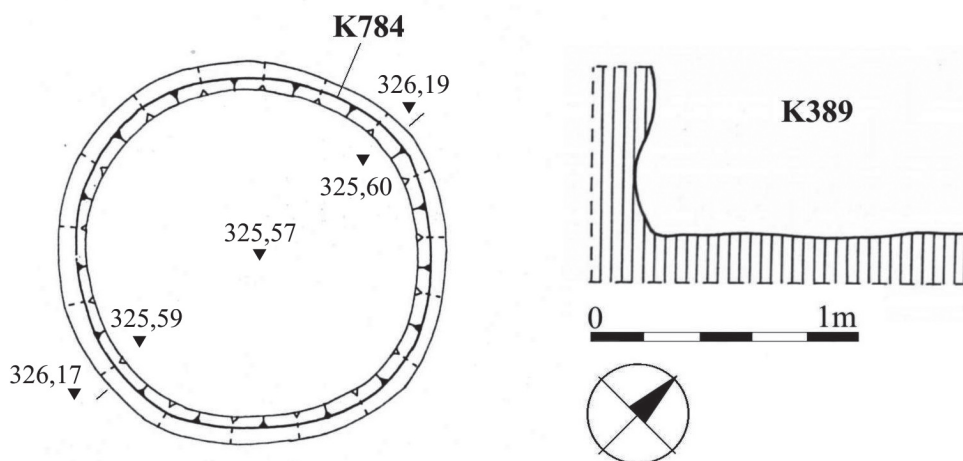
Objekt K775 (obr. 8) je polozemnice oválného půdorysu o největší délce 417 cm a největší šířce 327 cm, jejíž hladké a přímé stěny byly v ostrém sklonu zahloubeny o 46 cm pod povrch geologického podloží. Na jejím mírně zvlněném dně se našly kulové jámy K776 – K781, rozmístěné v šestiúhelníkovém schématu. Vchodový výklenek nebyl zjištěn (typ Kolník III/1 = Droberjar B1), podle prezence mělké podlouhlé jámy v prostoru mezi kůly na východní straně se vchod do stavby nacházel právě zde. Mezi nálezy z výplně objektu jsou 214 keramických fragmentů, zvířecí kosti, mazanice a dva fragmenty kostěného hřebene. V kulturní vrstvě nad objektem byl nalezen antoninianus císaře Galliena z let 260 – 268 (určení J. Militký).

Terru sigillatu z objektu reprezentují tři fragmenty:

- 1) zlomek reliéfní výdutě Drag. 37 (výzdoba Ri-Fi E 18, Ri-Fi T 87, Ri-Fi T 101a), Rheinzabern / Reginus II, pozdně antoninovské-severovské období (obr. 3: 5);
- 2) zlomek reliéfní výdutě Drag. 37, (výzdoba Pons Aeni, D 3b, neurčitelný motiv), Pfaffenhofen / Dicanus, 2. třetina 3. století;
- 3) nezdobený zlomek výdutě Drag. 54, Rheinzabern, 2. pol. 2. – 1. pol. 3. století.



Obr. 8 Klentnice. Objekt K775



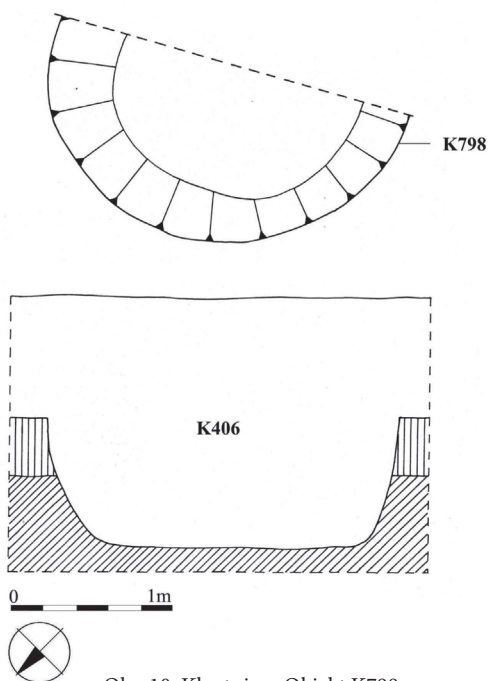
Obr. 9 Klentnice. Objekt K784

Objekt K784 (obr. 9) je vakovitá sídlištní jáma, na úrovni zachycení kruhového půdorysu o průměru 133 cm. Hladká konkávní stěna jámy o maximálním průměru výdutě 146 cm přechází v hloubce 60 cm v mírně zvlněné rovné dno. Nálezy z výplně objektu reprezentuje 30 keramických jedinců, zvířecí kosti a mazanice. V objektu se též našly tři fragmenty Terry sigillaty, všechny v takovém stavu dochování, který jejich bližší určení neumožnil.

Objekt K798 (obr. 10) se nacházel vně původní plochy výzkumu a byl zasažen dodatečnými terénními pracemi. Proto mohl být prozkoumán jen zhruba z poloviny. Představuje část sídlištní jámy kruhového půdorysu na úrovni zachycení o průměru ca 221 cm. Hladká konvexní stěna objektu pozvolna přechází v hloubce 80 cm v rovné dno. Tento jen částečně odkrytý objekt poskytl početně nejbohatší nálezový soubor z doby římské, který zahrnuje 500 keramických jedinců, množství zvířecích kostí, strusky, přeslen, kamenný brousek a jeden jednoduchý trojvrstvý kostěný hřeben s obloukovitým držadlem (obr. 11).

Terry sigillatu v této kolekci zastupuje šest fragmentů:

- 1) nezdobený zlomek okraje Drag. 31, Rheinzabern, 2. pol. 2. – 1. pol. 3. století;
- 2) zlomek reliéfní výdutě Drag. 37 (výzdoba Ri-Fi K 18, Ri-Fi T 107), Rheinzabern /



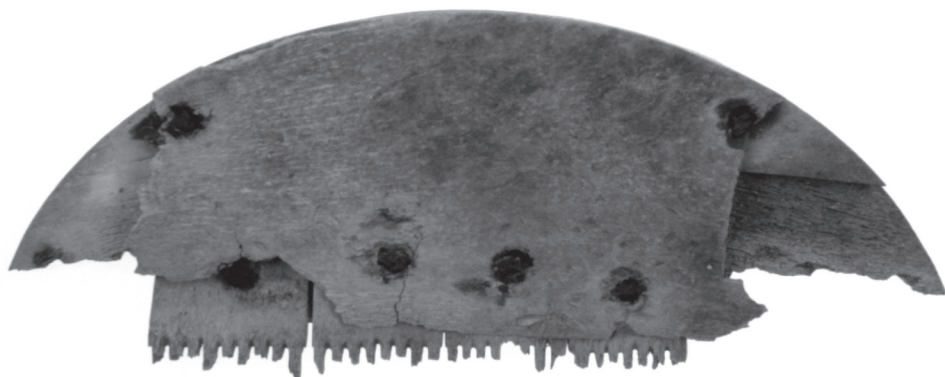
Obr. 10 Klentnice. Objekt K798

- B.F.Attoni, pozdně antoninovské-severovské období (obr. 3: 8);
- 3) zlomek reliéfní výdutě Drag. 37 (výzdoba Ri-Fi O 56, Ri-Fi O 260, Ri-Fi K 19a, Ri-Fi M 202a), Rheinzabern / Verecundus I, severovské období (obr. 3: 7);
 - 4) zlomek reliéfní výdutě Drag. 37 (výzdoba Kiss 4, 49, Kiss 4, 48, Kiss 4, 52), Westerndorf / Comitialis, severovská doba;
 - 5) zlomek reliéfní výdutě Drag. 37 (výzdoba Kiss 4, 6), Westerndorf / Pfaffenhofen, 1. pol. 3. století (obr. 3: 6);
 - 6) neurčitelný zlomek spodní části nádoby.

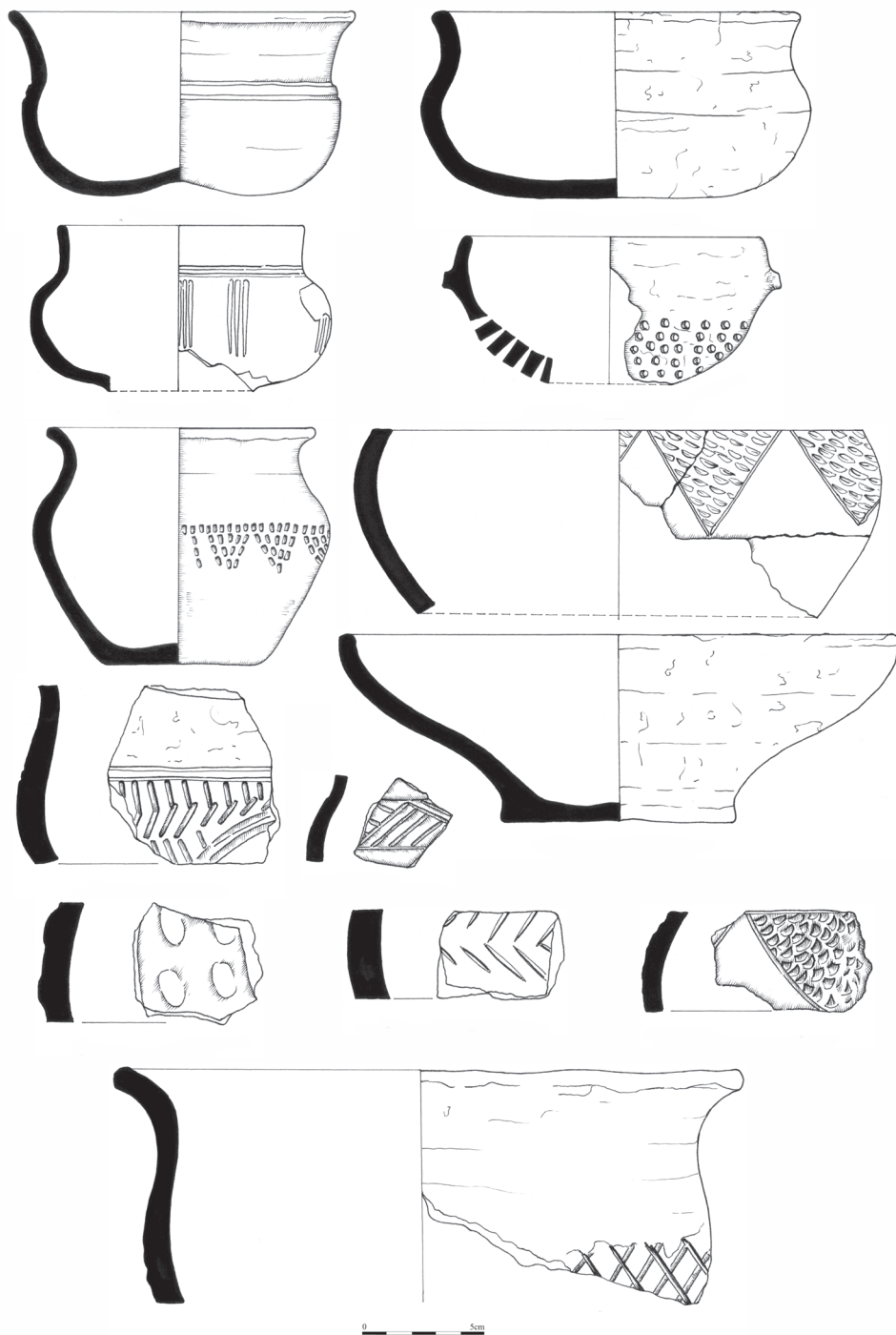
Na ploše výzkumu bylo značné množství nálezů zachráněno z homogenizované kulturní vrstvy (**uloženina K102**) v průběhu skrývky strojovou mechanizací. V tomto souboru se našla též kolekce 15 fragmentů terry sigillaty, z nichž 7 zlomků nebylo možné blíže určit. Přesněji identifikovatelné exempláře jsou:

- 1) zlomek reliéfní výdutě Drag. 37 (výzdoba Ri-Fi M 164), Rheinzabern / skupina Bernhard Ib, těsně po markomanských válkách (Marcus Aurelius – Commodus, obr. 3: 10);
- 2) zlomek okraje s částí reliéfní výdutě Drag. 37 (výzdoba neurčitelný vejcovce), Rheinzabern, 2. pol. 2. – 1. pol. 3. století;
- 3) zlomek výdutě Drag. 37 (výzdoba neurčitelný vejcovce, části neurčitelných motivů), Rheinzabern, 2. pol. 2. – 1. pol. 3. století;
- 4) zlomek reliéfní výdutě Drag. 37 (výzdoba neurčitelný vejcovce), Rheinzabern, 2. pol. 2. – 1. pol. 3. století;
- 5) zlomek spodní části výdutě Drag. 37 (výzdoba malá část neurčitelného motivu), Rheinzabern, 2. pol. 2. – 1. pol. 3. století;
- 6) zlomek okraje Drag. 37, Rheinzabern, 2. pol. 2. – 1. pol. 3. století;
- 7) zlomek reliéfní výdutě Drag. 37 (výzdoba Kiss 5, 38, Kiss 5, 45), Westerndorf / Helenius, 1. pol. 3. století (obr. 3: 9);
- 8) zlomek reliéfní výdutě Drag. 37 (výzdoba část sloupku ?), Westerndorf, 1. pol. 3. století

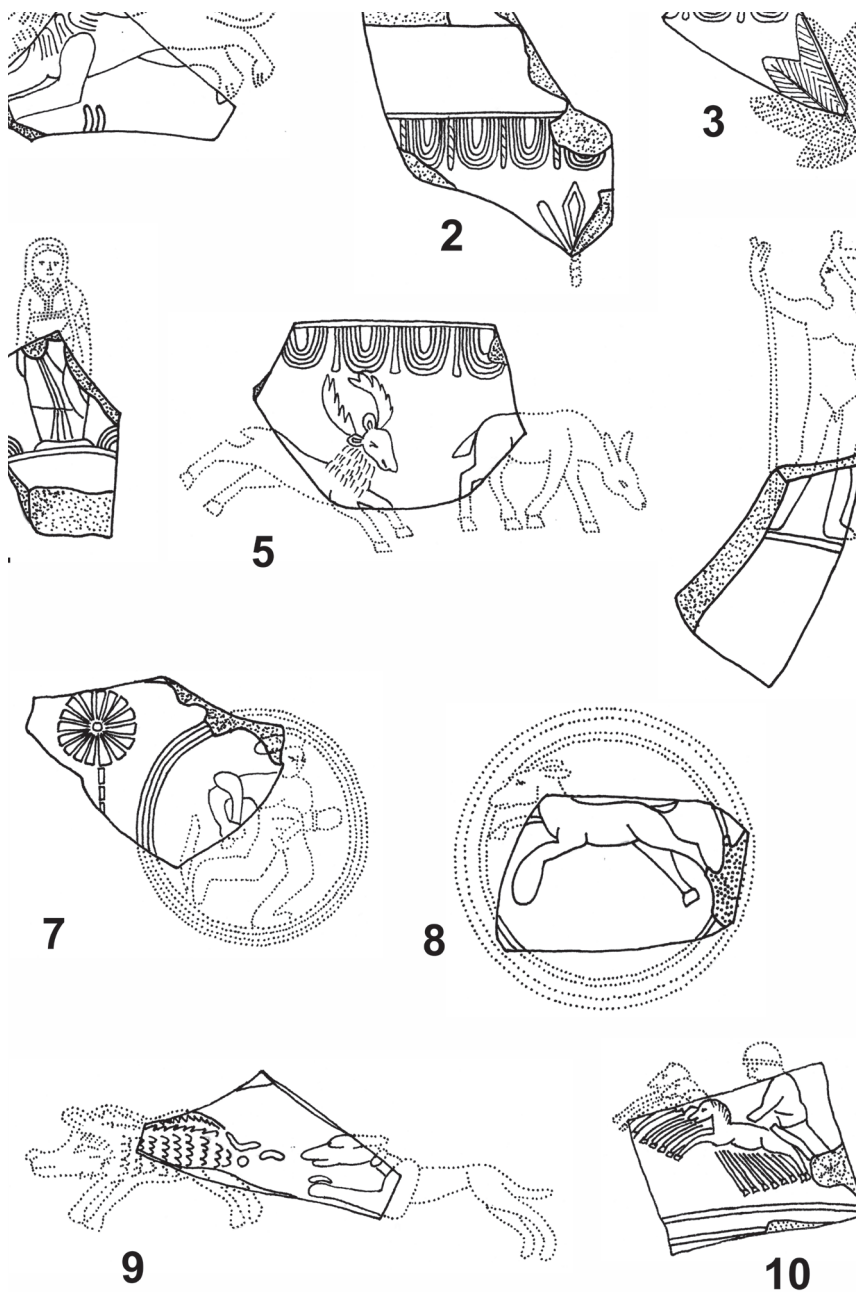
Celkem bylo při záchranném výzkumu v Klentnicích nalezeno 43 fragmentů terry sigillaty (21 výdutí, 8 okrajů, 2 dna). K jednotlivým výrobním okruhům mohlo být přiřazeno 26 zlomků, mezi nimiž výrazně převažují fragmenty nádob vyrobených ve významné porýnské dílně v Rheinzabernu (20 kusů). Pouze tři zlomky pocházejí z westerndorfské dílny a nedalekou pfaffenhofenskou dílnu, od Westerndorfu vzdálenou pouhé 2 km, za-



Obr. 11 Klentnice. Trojvrstvý kostěný hřeben z objektu K798



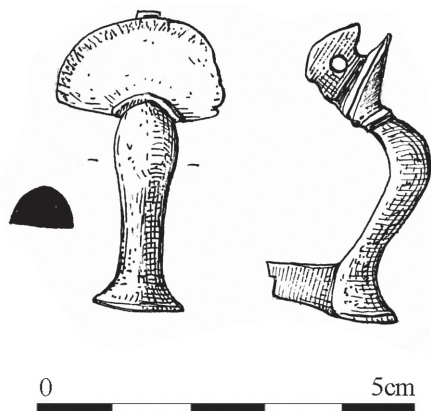
Obr. 12 Klentnice. Ukázky germánské keramiky z popsáných objektů



Obr. 13 Klentnice. Ukázky římsko-provinciální keramiky z popsanych objektů

stupuje jen jediný fragment. U dvou zlomků nebylo možné určit, zda se jedná o westerndorfskou nebo pfaffenhofenskou výrobu.

U terry sigillaty z Rheinzabernu bylo na základě reliéfní výzdoby možné jednoznačně identifikovat konkrétní výrobce pouze u fragmentů ze 4 nádob. Rozpoznány byly dílny Reginus II, B.F. Attoni, Verecundus I a Status II. První tři uvedení hrnčíři vyráběli v pozdně antoninovské době a především za vlády Severovců. Právě terra sigillata vyrobená v této době se na jižní Moravě vyskytuje v největším množství. Výrobek dílny Status II reprezentuje na našem území terro sigillatu datovanou do pozdní severovské doby, tedy do období kdy zaznamenáváme zřetelný pokles produkce rheinzabernských výrobků.



Obr. 15 Klentnice. Římsko-provinciální kolínkovitá spona, nalezená v kulturní vrstvě na lokalitě

Tři exempláře z klentnického souboru terry sigillaty pocházejí z dílny ve Westerndorfu, ale přesné určení výrobce bylo možné pouze u dvou z nich. K výrobkům mistra Comitiala, který po roce 175 zahájil výrobu ve Westerndorfu, mohl být zařazen drobný fragment terry sigillaty zdobený dvojitým kroužkem mezi dvěma astragály. Ukončení provozu tohoto mistra se klade do začátku 3. století. Motiv divočáka a běžícího psa zdobí fragment pocházející z dílny mistra Helenia, jehož výrobky patří na jižní Moravě k nejčastějším nálezům (Klanicová 2007, 183) a jsou datovány do první poloviny 3. století.

Ojedinělým nálezem je výrobek pfaffenhofenské dílny, jehož výzdoba odpovídá výzdobnému stylu mistra Dicana. Tento výrobce reprezentující pozdní fázi výroby v Pfaffenhofenu, zahájil výrobu až po vpádu Alamanů v roce 233 a ukončil ji až po polovině 3. století (asi 260/270), kdy se uzavírá také celá produkce dílny v Pfaffenhofenu. V klentnickém souboru terry sigillaty se vyskytly také dva fragmenty, u nichž nemůžeme jednoznačně rozhodnout, zda se jedná o výrobek westerndorfské nebo pfaffenhofenské dílny. Pfaffenhofenské hrnčířské centrum mělo totiž blízké vztahy k nedalekému Westerndorfu, a to se odráží v celkově podobném provedení výzdoby i v použitém materiálu. Protože jistou dobu pracovaly obě výrobní centra společně, můžeme tyto dva zlomky přibližně datovat do první poloviny 3. století.

Z typologického hlediska je terra sigillata z Klentnic zastoupena pěti tvary nádob. Podobně jako na ostatních germánských sídlištích i zde početně převažuje mísovitá reliéfní nádoba Drag. 37 (21 ks). Talířovité tvary (Drag. 18/31, 31 – 3 ks) a šálek (Drag. 33 – 2 ks) patří v naddunajském barbariku rovněž k běžně užívaným výrobkům. Zlomek výdutě poháru Drag. 54 naopak náleží k méně častým tvarům terry sigillaty vyskytující se na našem území. Z prostoru jižní Moravy jsou kromě nálezů z Klentnice známy pouze dva zlomky. V obou případech jde o fragmenty den. První zlomek byl nalezen na germánském sídlišti ve Vlčnově-Dolním Němčí (okr. Uherské Hradiště) v obj. O21 (Droberjar 1991, 22, Taf. 14: 13). Druhý nález pochází z povrchového sběru na lokalitě Mušov-Burgstall (okr. Břeclav) (Droberjar 1993, 48, Taf. 2: A37) a stejně jako klentnický exemplář byl určen jako výrobek dílny v Rheinzabernu.

Hodnocení ostatních náleзовých kategorií v současné době probíhá. Již nyní lze ovšem konstatovat, že celky, které pocházejí z výše popsaných objektů, lze bezpečně zařadit do mladší doby římské, a to do relativně-chronologického stupně C1 (k datování sídlištních souborů do relativně-chronologických stupňů viz např. Tejral 1998; Droberjar 1997). Germánská keramika (obr. 12) vykazuje oproti typickým formám stupně B2 (srov. např. Droberjar 1997; Komoróczy 1999; Komoróczy 2002) některé odlišné znaky, jako je např. zřetelné zhrubnutí produkce, výrazný úbytek jemného, černě leštěného zboží a značná redukce pestrosti výzdobných motivů. V tomto směru je dokonce klentnický soubor jednoznačně chudší i oproti některým objektům zařazeným do stupně C1 (srov. např. Mušov Na Pískách – Droberjar 1997; Brod nad Dyjí – Tejral – Jelínková 1980; Tejral 2002). Lze konstatovat absenci germánské, v ruce robené keramiky. Mezi nálezy je zastoupeno též pro toto období typické spektrum importované římsko-provinciální keramiky (obr. 13), v němž nadpoloviční většinu tvoří fragmenty šedé jemné keramiky (téměř výhradně prstencové misky), silně je zastoupena též produkce žlutooranžového provinciálního zboží (včetně pásové malovaných příkladů) a také hrubých šedých, hřebenovaným zdobených dolií. Skladba drobných kovových předmětů (především spon, např. římsko-provinciální kolínkovitá spona, jednodílná spona s podvázanou nožkou; obr. 14), vesměs zajištěných průzkumem detektorem kovů při mechanizovaném odstranění kulturní vrstvy na lokalitě, rámcovému datování objektů neodporují. Naopak dokazují, že se zde sídlištní aktivity uskutečnily zhruba již od konce markomanských válek a přetrvaly do (počátku ?) poslední čtvrtiny 3. století po Kr. V tuto chvíli lze jen vyslovit oprávněný předpoklad, že materiálové soubory ze záchranných výzkumů posledních let v oblasti novomlýnských nádrží (např. nepublikované výzkumy B. Komoróczyho Pasohlávky 2002, 2006, 2008, Klentnice 2004) a jejich komparace s dalšími náleзовými celky v širším regionu, včetně stále početnějších a reprezentativnějších pramenů z nedaleké římské vojensko-civilní báze na Hradisku u Mušova (nejnověji viz Komoróczy 2008), disponují potenciálem pro zpřesnění poznání sídlištního vývoje ve stupni C1 a pro případné rozeznání jeho více chronologických složek.

Poznámka

¹ Tato práce vznikla v rámci plnění výzkumného záměru Archeologického ústavu AV ČR Brno č. 10507. Záchranný výzkum v Klentnicích vedli B. Komoróczy a M. Lukáš. Autory kreseb jsou L. Dvořáková (obr. 7, 27), S. Klanicová (obr. 3, 5, 8, 10, 11, 13, 14, 18–23), B. Komoróczy a M. Lukáš (obr. 2, 4, 6, 9, 12, 15, 16), Š. Trávníčková (obr. 24, 25). Bohatý soubor nemovitých i movitých archeologických nálezů z této lokality je teprve ve fázi celkového zpracování, které bude zveřejněno v blízké budoucnosti. Tento text má proto spíše informativní charakter, neklade si za cíl úplnost a ani splnění nároků, očekávaných od vědeckého rozboru a vyhodnocení.

LITERATURA

- ALMGREN, O. 1923: Studien über nordeuropäischen Fibelformen der ersten nachchristlichen Jahrhunderte mit Berücksichtigung der provinzialrömischen und südrussischen Formen. Leipzig.
- DROBERJAR, E. 1991: Terra Sigillata in Mähren. Funde aus germanischen Lokalitäten. Brno.

- DROBERJAR, E. 1993? Die römische Keramik vom Burgstall bei Mušov. Arch. Austriaca 77, s. 39–87.
- DROBERJAR, E. 1997: Studien zu den germanischen Siedlungen der älteren römischen Kaiserzeit in Mähren. Fontes Archaeologici Pragenses 21. Praha.
- DROBERJAR, E. 2000: Encyklopedie římské a germánské archeologie v Čechách a na Moravě. Praha.
- GODŁOWSKI, K. 1992: Die Chronologie der jüngeren und späteren Kaiserzeit in den Gebieten südlich der Sudeten und Karpaten. In: Godłowski, K. – Madyda-Legutko, R. (eds.): Probleme der relativen und absoluten Chronologie ab Latènezeit bis zum Frühmittelalter. Kraków, s. 23–54.
- KACZMAREK, M. 1998: Spätromische Fibeln mit hohem Nadelhalter im nordwestlichen Polen. In: Kunow, J. (Hrsg.): 100 Jahre Fibelformen nach Oscar Almgren. Forschungen zur Archäologie im Land Brandenburg 5. Wünsdorf, s. 305–317.
- KLANICOVÁ, S. 2007: Nové poznatky o importu terra sigillata na Moravě. In: Droberjar, E. – Chvojka, O. (Eds.): Archeologie barbarů 2006. Archeologické výzkumy v jižních Čechách, Supplementum 3, svazek I, s. 175–194.
- KISS, K. 1946-48: A westerndorfi terra sigillata gyár. Arch. Ért. s. 7–9, 216–274.
- KOLNÍK, T. 1998: Haus und Hof im quadischen Limesvorland. In: Leube, A. (Hrsg.): Haus und Hof im östlichen Germanien. Bonn, s. 144–159.
- KOMORÓCZY, B. 1999: Zpráva o výzkumu fortifikace římského krátkodobého tábora a objektů sídliště z doby římské na lokalitě Mušov-Na Pískách v letech 1995 – 1996. Přehled výzkumů 39, 1995–1996. Brno, s. 165–196.
- KOMORÓCZY, B. 2002: Das römische temporäre Lager in Modřice (Bez. Brno-venkov). In: Kuzmová, K. – Pieta, K. – Rajtár, J. (Hrsg.), Zwischen Rom und dem Barbaricum. Festschrift für Titus Kolník zum 70. Geburtstag. Nitra, s. 129–142.
- KOMORÓCZY, B. 2008: Hradisko (Burgstall) u Mušova ve světle výzkumů v letech 1994 – 2007. In: Droberjar, E. – Komoróczy, B. – Vachútová, D. (eds.): Barbarská sídliště. Chronologické, ekonomické a historické aspekty jejich vývoje ve světle nových archeologických výzkumů. Spisy Archeologického ústavu AV ČR Brno 37. Brno, s. 471–519.
- MAĆCZYŃSKA, M. 2003: Die sogenannten „sarmatischen“ Fibeln in Mittel- und Osteuropa. In: Carnap-Bornheim, C. von (Hrsg.): Kontakt – Kooperation – Konflikt. Germanen und Sarmaten zwischen dem 1. und dem 4. Jahrhundert nach Christus. Internat. Koll. Vorgeschichtl. Seminars Philipps-Universität Marburg 1998. Neumünster, s. 303–332.
- Pons Aeni = Christlein, R. – Czysz, W. – Garbsch, J. – Kellner, H.J. – Schröter, P. 1976: Die Ausgrabungen 1969-1974 in Pons Aeni. Bayerische Vorgeschichtsblätter 41, s. 2–106.
- Ri-Fi = Ricken, Ch. – Fischer, Ch. 1963: Die Bilderschüsseln der römischen Töpfer von Rheinzabern. Materialien zur Römisch-Germanischen Keramik 7, Bonn.
- TEJRAL, J. 1998: Die Besonderheiten der germanischen Siedlungsentwicklung während der Kaiser- und der frühen Völkerwanderungszeit und ihr Niederschlag im archäologischen Befund. In: Leube, A. (Hrsg.): Haus und Hof im östlichen Germanien. Bonn, s. 181–207.
- TEJRAL, J. 2002: Doba římská v oblasti vodního díla. In: Stuchlík, S. (ed.): Oblast vodního díla Nové Mlýny od pravěku do středověku. Spisy Arch. ústavu AV ČR Brno 20. Brno, s. 291–328.
- TEJRAL, J. 2006: Die germanische Gießerei in Pasohlávky (Bez. Břeclav). Ein Beitrag zur Frage der Fernhandels- und Kulturbeziehungen nach den Markomannenkriegen. Pam. Arch. 97, s. 133–170.
- TEJRAL, J. – JELÍNKOVÁ, D. 1980: Nové nálezy z doby římské v Brodě nad Dyjí. Arch. Rozhledy 32, s. 394–412.

TERRA SIGILLATA AUS GERMANISCHEN SIEDLUNGSOBJEKTEN AN DER FUNDSTELLE KLENTNICE

SOŇA KLANICOVÁ – BALÁZS KOMORÓCZY

Die archäologische Rettungsgrabung an der Fundstelle in Klentnice, Flur „Mezi vinohrady“ (Südmähren, Tschechische Republik) realisierte vom Januar bis Mai 2004 B. Komoróczy. Im Laufe der Rettungsgrabung hat man insgesamt 300 Objekte freigelegt, von denen die meisten in verschiedene Phasen der Bronze- und Hallstattzeit fallen, in kleinerem Maße sind hier auch Teilabschnitte der Latènezeit, der römischen Kaiserzeit und der slawischen Periode vertreten.

Aus der römischen Kaiserzeit konnte man in Klentnice insgesamt 9 Objekte vom Siedlungscharakter dokumentieren. Vier Objekte repräsentieren Relikte von Grubenhäusern mit Pfostenkonstruktion, die übrigen gehören in die Kategorie der Siedlungsgruben. Diese Objekte, ebenso wie die Kulturschicht K 102 enthielten 43 Fragmente von Terra Sigillata (21 Ausbauchungen, 8 Ränder, 2 Böden). Zu einzelnen Produktionskreisen konnte man 26 Fragmente zuordnen und darunter überwiegen deutlich die Fragmente von Gefäßen hergestellt in der bedeutenden rheinländischen Werkstatt von Rheinzabern (20 Stück). Bloß 3 Fragmente stammen aus dem Westerndorfer Werkstatt und die unweit Pfaffenhofener Werkstatt, von Westerndorf nur 2 km entfernt, ist lediglich durch ein einziges Fragment vertreten. Bei zwei Bruchstücken konnte man nicht bestimmen, ob es sich um die Westerndorfer oder Pfaffenhofener Ware handelt. Die Auswertung der übrigen Fundkategorien wird gegenwärtig durchgeführt. Schon jetzt kann man aber konstatieren, dass die Fundkomplexe die aus den obengenannten Objekten stammen, mit Sicherheit in die jüngere römische Kaiserzeit eingesetzt sein können, u. z. rahmenhaft in die Spätphase der relativchronologischen Stufe C1.

*Mgr. Soňa Klanicová, Archeologický ústav AV ČR Brno, Královopolská 147,
612 00 Brno, Česká republika*

*Mgr. Balázs Komoróczy Ph. D., Archeologický ústav AV ČR Brno, Královopolská 147,
612 00 Brno, Česká republika*