

NÁLEZY Z OBDOBIA AVARSKÉHO KAGANÁTU ZO ZADUNAJSKEJ ČASTI BRATISLAVY

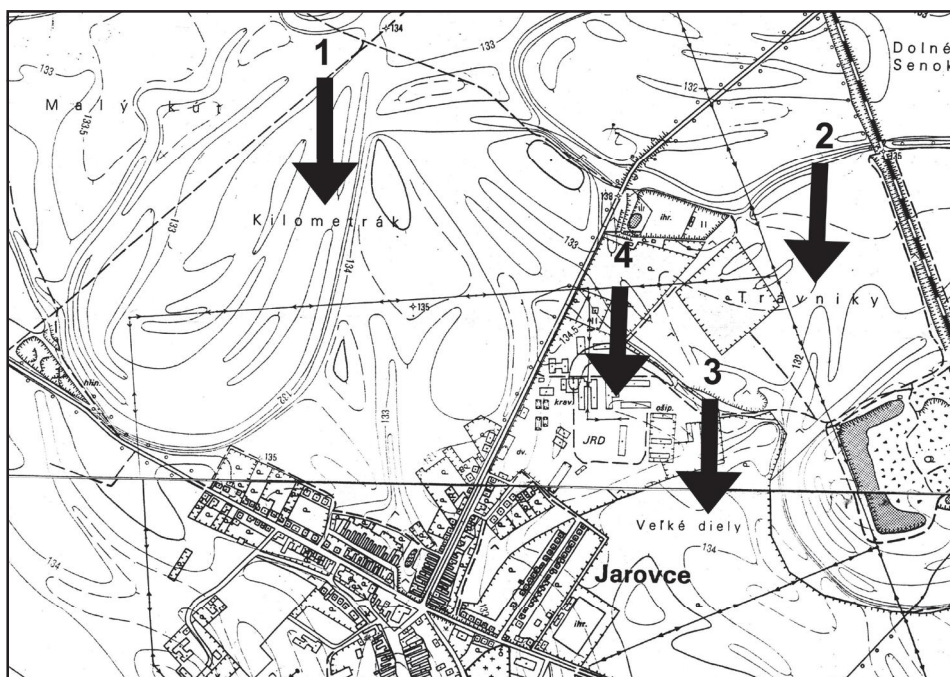
VLADIMÍR TURČAN

Keywords: Bratislava, Avarian Kaganate, Mounts, Rattles

V časnostredoveké osídlenie zadunajskej časti Bratislavy, pokiaľ máme na mysli dobu avarského kaganátu, je nateraz doložené predovšetkým rozsiahlym pohrebiskom v dnešnej mestskej časti Čunovo (Hampel 1905, II, 138–163).

Zo susedných Rusoviec (dnes takisto súčasť Bratislavy) poznáme dosiaľ len súbor zberom získaných nálezov z polohy Lanoviská (Turčan 2002, 50–52). K týmto nálezom pribudol ďalší zistený artefakt zberového charakteru – bronzové nákončie.

Tretia z pôvodne samostatných obcí, teda Jarovce, bola dosiaľ v literatúre známa len liatym bronzovým prelamaným kovaním zdobeným úponkovým motívom, uloženom v zbierkach Maďarského národného múzea v Budapešti, ktoré vo svojom súpise spomenul D. Csallány (1956, 124). Ako zistila v 80-tych rokoch minulého storočia vtedajšia



Obr. 1 Bratislava – Jarovce. Mapa s vyznačenými polohami:
1 Kilometrák, 2 Trávniky, 3 Veľké diely, 4 Dvor JRD

vedúca Oddelenia dokumentácie SNM - AM M. Zacsková (menovanej bádatelke patrí aj dodatočne moja vďaka za zistené údaje), v skutočnosti je v múzeu pod evidenčnými číslami 141/1882. 92 – 1882. 101 zapísaná celá garnitúra. Predmety boli podľa záznamu kúpené v roku 1882 od Ferencza Ebenhöcha (1821 – 1889), kňaza z Győru. V tejto súvislosti nemožno obísť informáciu, získanú od miestnych občanov počas výskumu stredovekého karnera v Jarovciach (Turčan 1986, 167–179), podľa ktorých sa pri výkopoch v priestore hospodárskeho dvora vtedajšieho JRD, situovaného na južnom okraji obce, našli kostrové hroby s „mečom a hlinenými mištičkami“. Minimálne jeden z hrobov mal obsahovať aj kosť koňa. Informáciu sa síce nepodarilo v teréne verifikovať, udaný priestor však bol priebežne monitorovaný. V roku 2004 v polohe Veľké diely, ležiacej východne od dvorov JRD, prebiehali výkopy pre inžinierske siete projektovaného sídliska rodinných domov, žiadne archeologické nálezy však zistené neboli (Turčan 2004).

O archeologickom potenciáli lokality však predsa len svedčia nálezy, nachádzajúce sa v súkromnej zbierke. SNM - Archeologickému múzeu bola umožnená ich dokumentácia. Šesť artefaktov, získaných zberom pomocou detektora kovov, pochádza podľa slov nálezcu z polohy Kilometrák. Poloha sa nachádza západne od spomenutého hospodárskeho dvora JRD. U ďalšieho bronzového kovania bolo ako miesto nálezu označená poloha Trávniky, ležiaca východne od polohy Kilometrák. Ďalšie kovanie má ako miesto nálezu uvedeť polohu Veľké diely. Ide vlastne o jeden rozsiahly areál, rozdelený súčasnou cestou (obr. 1). Celý región má nížinný charakter s výškou medzi 133 – 135 m n. morom a je dnes využívaný ako poľnohospodárska pôda.

Opis predmetov

A. Bratislava - Rusovce, poloha Lanoviská

1. Nákončie bronzové liate pozlátené erbovitého tvaru, s dvoma výčnelkami na plochej strane, v každom zachovaný nit.

Rozmery: dĺžka 19 mm, šírka 24 mm, hrúbka 1 mm (obr. 2: 6).

B. Bratislava - Jarovce, poloha Kilometrák

2. Kovanie jazykovité bronzové liate erbovitého tvaru zdobené dvojicami protilahle situovaných úponiek s dvoma očkami pre príviesok.

Rozmery: dĺžka 3,0 cm, šírka 2,5 cm, hrúbka 0,3 cm (obr. 2: 9)

3. Kovanie jazykovité bronzové liate s dvoma očkami pre šarnier, zdobené esovitou úponkou.

Rozmery: dĺžka 2,7 cm, šírka 1,3 cm, hrúbka 0,4 cm (obr. 2: 4)

4. Kovanie bronzové liate erbovitého tvaru s troma otvormi pre nity, nezdobené. Rozmery: dĺžka 1,7 cm, šírka 1,4 cm, hrúbka 0,2 cm (obr. 2: 2)

5. Kovanie jazykovité strieborné, pozlátené s hranenou zaoblenou časťou, lemovanou z vnútornej strany ryhou. Kratšia rovná časť, oddelená dvojítm priečnym zárezom, rozseknutá otvorom so svetlosťou 0,1 cm a opatrená dvoma otvormi pre nity. Pozlátenie zachované len vo výrezoch.

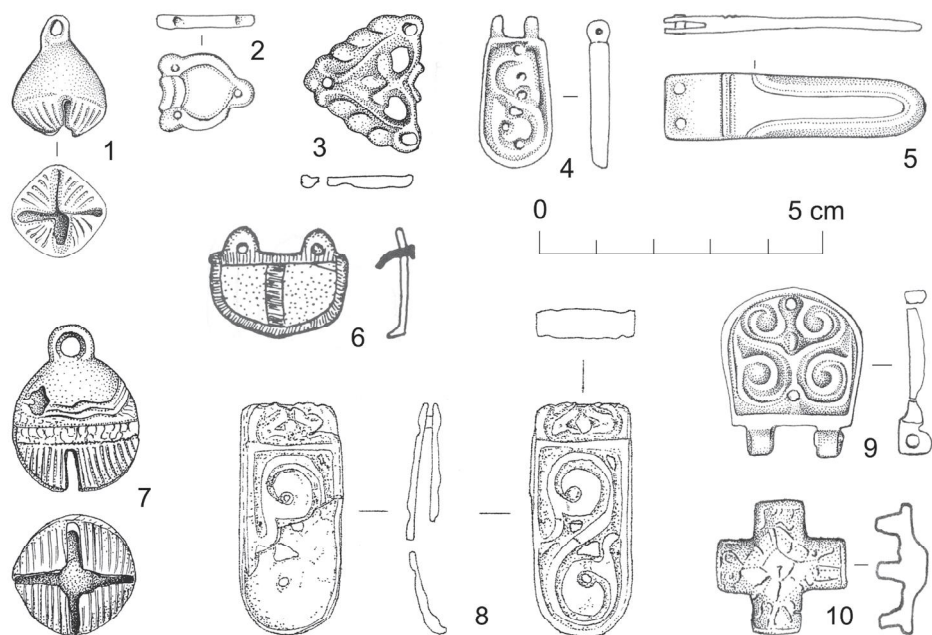
Rozmery: dĺžka 4,5 cm, šírka 1,2 cm, hrúbka 0,3 cm (obr. 2: 5)

6. Kovanie krížové rovnoramenné železné s vypuklým stredom v tvare kosoštvorca, plocha zdobená ryhovaním.

Rozmery: dĺžka 2,3 – 2,4 cm, dĺžka ramena 0,9 cm, hrúbka 0,9 cm (obr. 2: 10)

7. Hrkálka bronzová liata, oválneho tvaru s okrúhlym očkom. Spodná časť skrutá do tvaru kríža, zdobená ryhovaním.

Rozmery: \varnothing 1,6 cm, výška 2,1 cm, svetlosť oka 0,2 cm (obr. 2: 1)



Obr. 2 1, 2, 4, 5, 7, 9, 10: Bratislava - Jarovce, poloha Kilometrák; 3: Bratislava - Jarovce, poloha Trávniky; 6: Bratislava - Rusovce, poloha Lanoviská, 8. Bratislava - Jarovce, poloha Veľké diely

8. Hrkálka bronzová liata oválneho tvaru s okrúhlym očkom, zdobená na spodnej preseknutej časti ryhovaním.

Rozmery: Rozmery: \varnothing 2,3 cm, výška 3,0 cm, svetlosť očka 0,3 cm (obr. 2: 7).

C. Bratislava - Jarovce, poloha Trávniky

9. Kovanie bronzové trojuholníkového tvaru, prelamované, zdobené srdcovitým úponkom, s tromi otvormi na upevnenie nitov (dva nity zachované).

Rozmery: dĺžka 2,4 cm, výška 2,1 cm (obr. 2: 3)

D. Bratislava - Jarovce, poloha Veľké diely

10. Kovanie bronzové liate dvojdielne jazykovité zdobené esovitou úponkou. Rozmery: dĺžka 4,14 cm, šírka 1,9 cm hrúbka 0,5 cm (obr. 2: 8).

Najstarším predmetom v zdokumentovanej kolekcii je strieborné pozlátené kovanie z Bratislavy - Jaroviec (obr. 2: 5). Kovanie je nezdobené s výnimkou dvoch priečných rýh, oddelujúcich plošku pre dva nity. Ide o artefakt germánskeho pôvodu, ktorý výskyt súvisí pravdepodobne s krátkodobým longobardským osídlením (Tejral 1975, 379–446, k dejinám pozri: Bystrický 2008, 122 a ď.). Známe exempláre boli na kožený pás prichytené jedným, ale často tiež dvojicou nitov, tak ako u jaroveckého nálezu. Používané boli aj na spínanie obuvi pri lýtkovej kosti (Hannibal – Deraniyagala 2007, 53). Vyskytujú sa zdobené i v nezdobenom prevedení (Busch 1988, 243; Clauss 1989, Abb. 5, Abb. 9; Lauer mann – Adler 2008, 307, Abb. 11; Rutt kay 2007, 334). Analógie by sme našli aj v jednom z hrobov v Keszthely - Fenékpuszte, datovanom do 6. storočia (Müller 1988,

280). Móde nosiť tieto malé jazykovité kovania ostali Longobardi istú dobu verní aj v novej severotalianskej vlasti (Werner 1974, 120: Abb. 8: 7). V zadunajskej časti Bratislavy sú Longobardi doložení nateraz len pohrebiskom v Bratislave - Rusovciach (Schmidtová – Ruttkay 2008, 377–398). Súčasťou zdokumentovanej kolekcie bolo aj krížové železné kovanie (obr. 2: 10). Podobné artefakty takisto nachádzame v prostredí zviazanom s Longobardmi (Tschumi 1945, 89, Taf. XXVII: 4), hoci nemožno úplne vylúčiť, že artefakt patrí k blatnicko-mikulčickému horizontu, v ktorom sa objavovali drobné ozdoby blízke karolínskemu okruhu (Wachowski 1992, Rys. 5; Klanica 1968, Abb. 2:1).

Nález z Bratislavy - Rusoviec (obr. 2: 6) dopĺňa dosiaľ známy súbor kovových artefaktov z doby avarskeho kaganátu, známy z polohy Lanoviská (Turčan 2002, 50–52) o ďalší exemplár, pochádzajúci takisto zo zberu. Je neobvyklejší tvarom i technikou výzdoby, pričom nie je možné jednoznačne určiť, či patril k opaskovej garnitúre alebo jazdeckému postroju (Zábojník 2004, 83).

Relatívne ucelenú kolekciu predstavujú bronzové liate kovania z Bratislavy - Jaroviec. Najväčšie z nich, ktoré je erbovitého tvaru, zdobí úponkový ornament (obr. 2: 9). Poznáme ich napríklad z Prše (Točík 1963, tab. XVII: 2–4). Jazykovité kovania s esovitým úponkom (obr. 2: 4, 8) poznáme takisto z Prše, kde ich ako celú garnitúru nachádzame vo výbave hrobu 47 (Točík 1963, tab. X: 10–26), na južnej strane Dunaja napríklad v Kiskőrösi (Török 1975, Pl. XXXIII: 17). Veľmi časté bývajú v hrobách z obdobia avarskeho kaganátu aj erbovité chrániče dierok opaska. Hoci sú v jaroveckom zberovom materiáli zastúpené len jedným exemplárom (obr. 2: 2), v hrobách sa vyskytujú v celých kolekciami. Opäť ich nachádzame v Prši (Točík 1963, tab. XIII: 7–25).

V súbore nechýbajú ani dve bronzové hrkálky, odliate z jedného kusa (obr. 2: 1, 7). Hrkálky nachádzali použitie ako okrasy konského postroja, ich výnimočne zistená pozícia v hrobách umožňuje inú interpretáciu, napríklad ako ozdoba na náhrdelníku (Kraskovská 1972, 70). Tu však nemožno vylúčiť ich kultovú alebo symbolickú funkciu. Tvary blízke sledovanému exempláru možno nájsť napríklad na pohrebisku v Szobe, kde boli nájdené v chlapčenských hrobách (Kovrig 1975, 194, Fig 9: 85, 20; Fig. 11: 99,2). Ku kultúrnemu zaradeniu hrkálok treba však pristupovať s istou zdržanlivosťou, keďže podobne tvarované hrkálky, zdobené takisto ryhovaním spodnej časti, nechýbajú ani v náplni belobrdskej kultúry (Váňa 1954, tab. V: 49–51). Výskyt nálezov tohto horizontu by nebol prekvapením, nakoľko z Rusoviec je známe belobrdské pohrebisko. Hrob XXXIV tejto nekropole dokonca obsahoval analogicky tvarovanú hrkátku (Pichlerová – Strouhal 1978, obr. 4: 4, 5).

Ani pre nález z jaroveckej polohy Trávníky (obr. 2: 3) nechýbajú analógie v materiálnej kultúre mladšieho horizontu avarskeho kaganátu. Trojuholníkový prelamovaný tvar kovani poznáme napríklad zo Záhorskej Bystrice (Kraskovská 1972, obr. 34: 3), či z viacerých hrobov v Nových Zámkoch (Čilinská 1966, Taf. XXXVI: 36–39; Taf. LIX: 5–8; Taf. LXXVI: 9–11).

Napriek tomu, že tieto artefakty vzhľadom na spôsob získania sú len náhodne zoskupenou nereprezentatívnou vzorkou, predstavujú kolekciu, dopĺňajúcu dosiaľ známy fond nálezov z obdobia avarskeho kaganátu spoza zadunajskej časti Bratislavy. Pokiaľ sa týka kovania z Bratislavy - Rusoviec, poloha Lanoviská (obr. 2:6), zapadá do charakteru už publikovaných nálezov (Turčan 2002, 50–52). Súbor z polôh Kilometrák, Trávníky a Velké diely v Jarovciach (obr. 2: 1–5, 7–10) signalizuje existenciu dosiaľ neregistrovanej lokality. Nálezy patria pravdepodobne do neskorého stupňa obdobia avarskeho kaganá-

tu (Zábojník 2004, 42–45, obr. 12), samozrejme s výnimkou strieborného pozláteného kovania (obr. 2: 5), hlásiace sa kultúrne k Longobardom. V danej dobe však mohlo ísť o relikv v mladšom prostredí.

LITERATÚRA

- BUSCH, K. (Hrsgb.) 1988: Die Langobarden. Von der Unterelbe nach Italien. Hamburg.
- BYSTRICKÝ, P. 2008: Sťahovanie národov. Ostrogóti, Gepidi, Longobardi a Slovania. Bratislava.
- CLAUSS, G. 1989: Die Tragsitte von Bügelfibeln. *Jahrb. RGZM* 34, 1987 (1989), s. 491–603.
- CSALLÁNY, D. 1956: Archäologische Denkmäler der Awarenzeit in Mitteleuropa. Budapest.
- ČILINSKÁ, Z. 1966: Slawisch-awarisches Graäberfeld in Nové Zámky. Bratislava.
- HAMPEL, J. 1905: Alterthümer des frühen Mittelalters in Ungarn. I – III. Braunschweig.
- HANNIBAL, L. – DERANIYAGALA, A. S. 2007: Das bajuwarische Gräberfeld von Künzing, Lkr. Deggendorf. In: *Bonner Beiträge zur vor- und frühgeschichtlichen Archäologie* Nr. 8, Bonn.
- KLANICA, Z. 1968: Vorgroßmährische Siedlung in Mikulčice und Ihre Beziehungen zum Karpatenbecken. *Štud. Zvesti AÚ SAV* 16, s. 121–134.
- KOVRIG, I. 1975: The Szob Cemetery. In: *Avar Finds in the Hungarian National Museum*. Budapest, s. 159–208.
- KRASKOVSKÁ, L. 1972: Slovansko-avarské pohrebisko pri Záhorskej Bystrici. Bratislava.
- LAUERMAN, E. – ADLER, H. 2008: Die langobardenforschung im norddanubischen Niederösterreich und im Tullnerfeld. In: *Kulturwandel in Mitteleuropa. Langobarden – Awaren – Slawen*. Bonn, s. 299–308.
- MÜLLER, R. 1988: Friedhöfe der Keszthely-Kultur. In: *Germanen Hunnen und Awaren*. Nürnberg, s. 274–283.
- PICHLEROVÁ, M. – STROUHAL, M. 1978: K problematike ranostredovekých pohrebísk v Rusovciach. *Zbor. SNM* 72, *Hist.* 18, s. 123–144.
- RUTTKAY, M. 2007: Das völkerwanderungszeitliche Gräberfeld in Tesárske Mlyňany, Bez. Zlaté Moravce. In: *Barbaren in Wandel. Beiträge zur Kultur- und Identitätsbildung in der Völkerwanderungszeit*. Brno, s. 321–338.
- SCHMIDTOVÁ, J. – RUTTKAY, M. 2008: Das langobardische Gräberfeld von Bratislava-Rusovce. In: *Kulturwandel in Mitteleuropa. Langobarden – Awaren – Slawen*. Bonn, s. 377–398.
- TEJRAL, J.: 1975: K langobardskému odkazu v archeologických pramenech na území Československa. *Slov. Arch.* 23, s. 379–446.
- TOČÍK, A. 1963: Pohrebisko a sídlisko z doby avarskej ríše v Prši. *Slov. Arch.* 11, s. 121–198.
- TÖRÖK, Gy. 1975: The Kiskőrös Szűcsi-dűlő Cemetery. In: *Avar Finds in the Hungarian National Museum*. Budapest, s. 315–320.
- TSCHUMI, O. 1945: Datierbare Fibeln in der Schweiz von 500 – 750 n. Chr. nach Gräberfeldern geordnet. *Jahrbuch des Bernischen Historischen Museums in Bern*, s. 88–89.
- TURČAN, V. 1986: Stredoveký karner v Jarovciach. *Zbor. SNM* 80, *Hist.* 26, s. 167–179.
- TURČAN, V. 2002: Niekoľko menších včasnostredovekých nálezov z juhozápadného Slovenska. *Zbor. SNM* 94, *Arch.* 12, s. 45–62.
- TURČAN, V. 2004: Jarovce - Velké diely. *Nálezová správa 42/2004*, uložená v SNM - Archeologickom múzeu Bratislava.
- VÁŇA, Z. 1954: Maďari a Slované ve světle archeologických nálezů X. – XII. století. *Slov. Arch.* 2, s. 51 – 104.
- WACHOWSKI, K. 1992: *Kultura karolińska a Słowiańczyzna zachodnia*. Wrocław.
- WERNER, J. 1974: Nomadische Gürtel bei Persen, Byzantinern und Langobarden. In: *La Civiltà dei Longobardi in Europe*. Roma, s. 109 – 139.
- ZÁBOJNÍK, J. 2004: Slovensko a avarský kaganát. Bratislava.

DIE FUNDE AUS DER PERIODE DES AWARISCHEN KAGANATS IM TRANSDANUBISCHEN TEIL BRATISLAVAS

VLADIMÍR TURČAN

Der Beitrag präsentiert Neufunde aus der Periode des Awarischen Kaganats stammend aus dem transdanubischen Teil Bratislavas, die in einer Privatsammlung aufbewahrt werden. Aus Bratislava-Rusovce, Flur Lanoviská stammt eine wappenförmige bronzene gegossene Riemenzunge (Abb. 2: 6). Sie ergänzt die bereits publizierten Funde aus derselben Fundstelle, die ebenfalls während einer Feldbegehung gewonnen wurden. Eine größere Kollektion gewann man aus Bratislava - Jarovce, u. z. aus drei Lagen. Aus der Flur Kilometrák stammt eine Gruppe von Denkmälern und der älteste Gegenstand von ihnen ist ein silberner vergoldeter Beschlag (Abb. 2: 5), der sich kulturell zu den Langobarden meldet. Die anderen Artefakte (Abb. 2: 1–2, 4, 5, 7, 9, 10) kann man in den späten Horizont der gegossenen awarischen Bronzen datieren. Je einen Beschlag fand man in den Lagen Trávníky (Abb. 2: 3) und Velké diely (Abb. 2: 8). Aus Bratislava - Jarovce ist bereits eine Garnitur von gegossenen awarischen Beschlägen bekannt, die im Nationalmuseum in Budapest aufbewahrt wird. Diese Information wird durch die Funde bestätigt und vielleicht auch lokalisiert. Da die besprochenen Lagen benachbart sind (Abb. 1), darf man vielleicht auch über ein zusammenhängendes Areal nachdenken. Dazu muss noch die Information von den Ortseinwohnern hinzugefügt werden, dass bei Erdarbeiten im Hof der ehemaligen Agrargenossenschaft Körpergräber entdeckt wurden, darunter auch ein Reitergrab. Der Hof liegt in der Mitte zwischen den beiden Lagen (Abb. 1, Lage 4). An der Fundstelle befindet sich vermutlich bis heute ein Gräberfeld aus der Periode des Awarischen Kaganats.

*PhDr. Vladimír Turčan, Slovenské národné múzeum - Archeologické múzeum, Žitkova 12,
P. O. BOX 13, 810 06 Bratislava 16, Slovenská republika
turcan@snm.sk*