

*Germánska keramika zo sídlisk záverečného horizontu svébskeho osídlenia***NOVÉ GERMÁNSKÉ SÍDLIŠTĚ V MODRÉ U VELEHRADU**

TOMÁŠ ZEMAN

Keywords: Central Morava Basin, Late Roman Period, Germanic settlement, Settlement features, Archaeological finds, Analysis

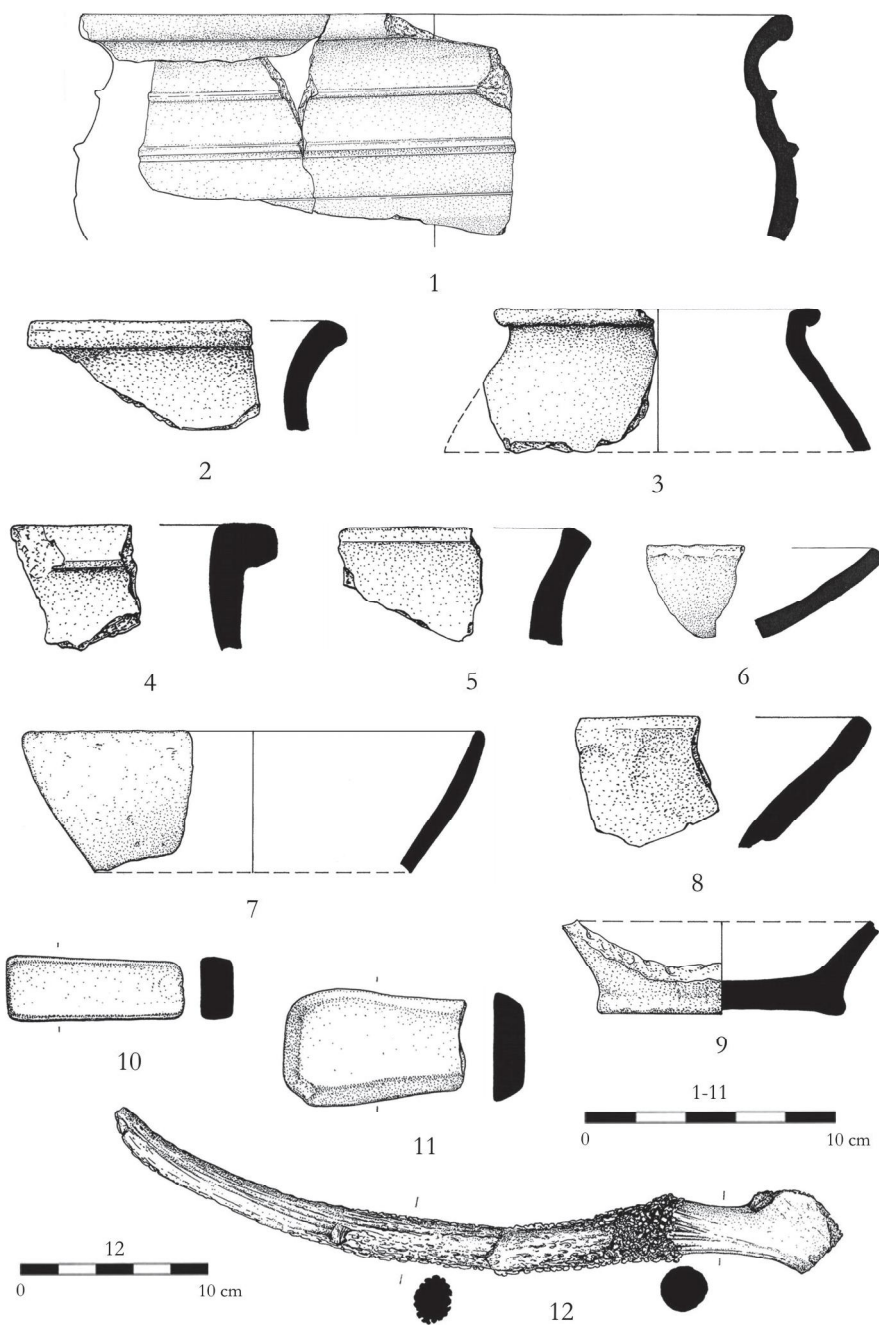
Plánovaný investiční záměr obce Modrá (okr. Uherské Hradiště, Česká republika) postavit archeoskanzen vyzdvihující nejslavnější etapu raně historického osídlení regionu, období Velkomoravské říše, vyvolal potřebu záchranného archeologického výzkumu na místě jeho realizace. Jde o mírný svah se sklonem k jihozápadu nad potokem Salaškou v nadmořské výšce 210–215 m.n.m. v trati „Hrubý díl“, těsně nad silnicí Staré Město - Velehrad. Od roku 2000 zde archeologický výzkum provádí Slovácké muzeum Uherské Hradiště (M. Vaškových) ve spolupráci s Moravským zemským muzeem v Brně (L. Galuška). Ten měl před vlastní stavbou archeoskanzenu podobu velkých plošných odkryvů, po jeho otevření (od roku 2005) se jedná o drobné sondáže a odkryvy v místech dostaveb a rozšiřování areálu. Jejich zásluhou bylo objeveno polykulturní sídliště z období mladšího pravěku, protihistorického a raně středověkého období. Nejintenzivnější osídlení je zaznamenáno z doby bronzové, laténské a mladohradištního období.

V letech 2003 – 2007 byly objeveny také útržky germánské osady z pozdní doby římské. Jedná se o dva sídlištní objekty a několik nálezů z kulturní vrstvy. Již o rok dříve se objevily první náznaky toho, že lokalita byla osídlena také v době římské, neboť sedm střeptů germánské zdobené keramiky se vyskytlo jako intruze v zásypu slovanské zásobní jámy 5/02. Vlastnímu germánskému osídlení náleží sídlištní jáma 5/03 a porušená pec 1/05.

Objekt 5/03

Prostá sídlištní jáma kotlovitého průřezu 5/03 byla odkryta v místě dnešního parkoviště před archeoskanzenem, uprostřed mezi dvěma časně laténskými objekty (k jejímu detailnímu popisu a katalogu nálezů viz Zeman 2004). S výjimkou na malé kousky rozdrobeného skleněného korálku, dvou pískovcových brousků, celého srnčího parohu, drobných kousků mazanice a několika zvířecích kostí obsahovala výhradně germánskou keramiku (obr. 1).

Z drobných předmětů je jediným datovacím prvkem tohoto objektu špatně zachovalý tmavě modrý skleněný korálek s kruhovým provrtem. Přesto je lze podle charakteristických znaků zařadit k polyedrickým perlám typu Tempelmann-Maczyńska 126, které dosáhly největší obliby v pozdní době římské a počátkem stěhování národů (Tempelmann-Maczyńska, 1985, 38). Jeho analogie můžeme najít na mnoha dalších germán-



Obr. 1 Modrá „Hrubý Díl“. Objekt 5/03: 1–2 na kruhu točená keramika, 3–9 keramika dělaná v ruce, 10–11 pískovcové brousky, 12 paroh

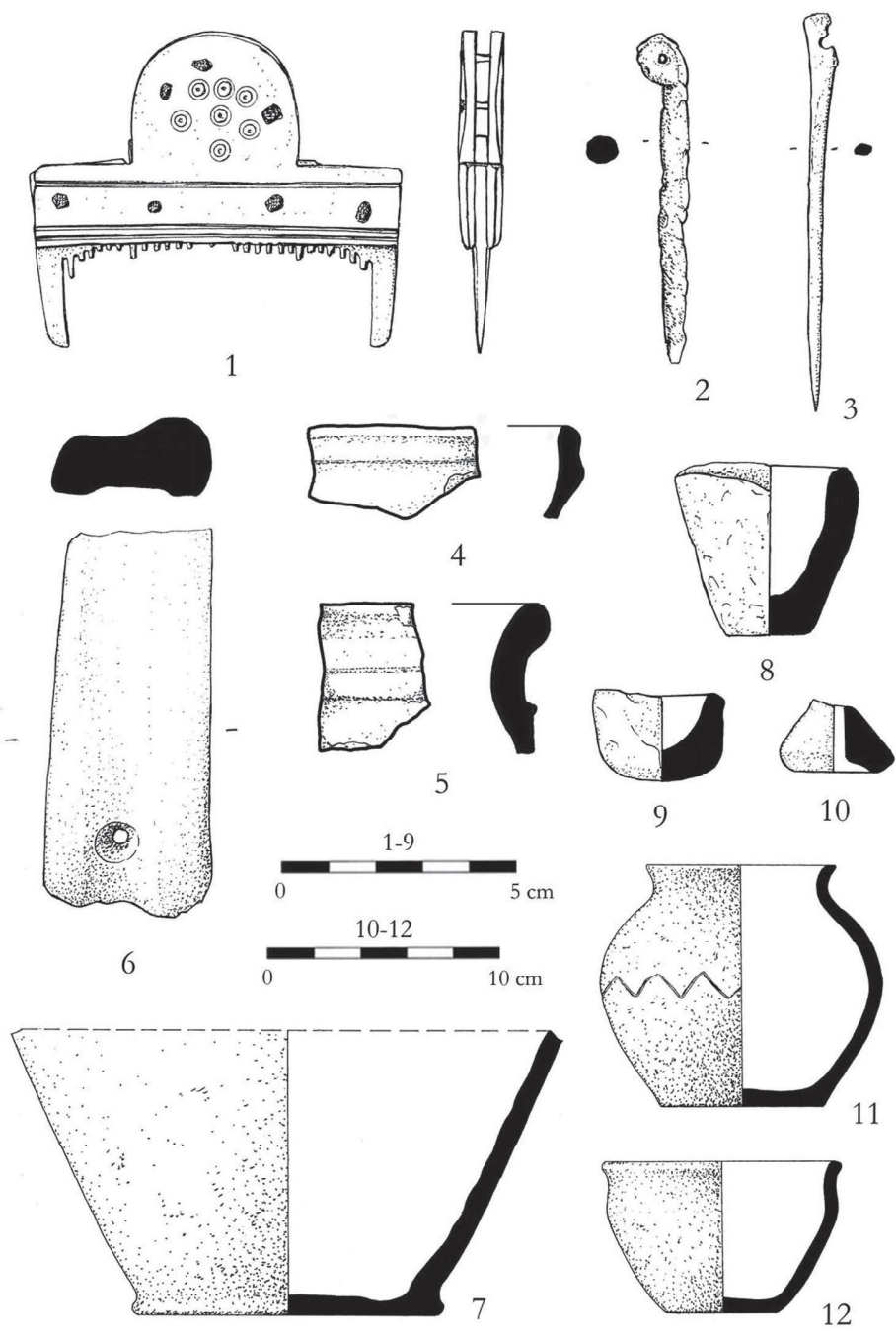
ských lokalitách, např. v obj. 65/65 ze Zlechova (Zeman 2007, 299, Abb. 14: 12), v chatě 225 na Oberleiserbergu (Stuppner 2002, 307–308, Abb. 8: 2–3), v kulturní vrstvě na sídlišti ve Vlčnově-Dolním Němčí (Zeman 1999, 52, Tab. 33: 9) nebo v Pobedimi (Kolník 1959, 185, Tab. I: 10), v bohatém hrobě 13 na pohřebišti v Pohořelicích-Nové Vsi (Čižmář 1997, 28, Abb. 3: 11), v hrobech 4 a 9 z Abrahámu (Kolník 1973, 379, 383, Tab. IV: 3–6, VI:6) nebo v ženském kostrovém hrobě II ze Sládkovičova (Kolník 1980, 328, Taf. CLXV:e).

Z keramické náplně objektu je určující pro datování zlomek široké mísovité nádoby šedého odstínu, zdobený dvěma horizontálními plastickými lištami na plecích, která je točená na kruhu (obr. 1: 1). Téměř identický exemplář byl nalezen v hrobě 41 ve Velkých Hostěrádkách (Peškař – Ludikovský 1978, obr. 11: 1). Další podobné příklady z hrobu 31 na téže pohřebišti (Peškař – Ludikovský, obr. 10: 1) a ze sídliště v Havřicích (Zeman 1999, 143, Tab. 105: 4) se liší výzdobou vícenásobnou vlnicí mezi jednotlivými lištami. V širším měřítku jde o naprosto standardní tvar v moravském nálezovém prostředí, známý z řady pozdně římských sídlišť tzv. zlechovského horizontu (Peškař 1973, 50, Tab. 38: 3; Peškař 1988, obr. 6: 2, 6, 8: 1–2, 4–6, 9–12, 15–47; Tejral 1999, 227, Abb. 20: 11; Zeman 2007, 290, Abb. 13: 9). Daleko více než šedá na kruhu točená keramika byla v inventáři jámy 5/03 zastoupena germánská v ruce dělaná keramika. Její povrch je standardně hlazený bez jakékoliv výzdoby, nedosahuje takové hrubosti jako na nedalekém sídlišti ve Zlechově. Tvarově jsou zastoupeny jak hrncovité nádoby esovité profilace (obr. 1: 3–5, 9), tak kónické misky s mírně dovnitř zataženým okrajem (obr. 1: 6–8). Také v tomto případě se jedná o unifikující znak hmotné náplně pozdně římských sídlišť (Tejral 1999, Abb. 13–15, 20–21, 23–24, 32, 36; Pieta – Ruttkay 1997, Abb. 5–6, 8; Zeman 2007, 284, Abb. 8: 1–3, 9, 9: 1–2, 11: 3–5, 11, 12: 1–2 aj.) i pozdních žárových hrobů (Tejral 1999, Abb. 3, 8, 10; Peškař – Ludikovský 1978, obr. 7, 9, 15).

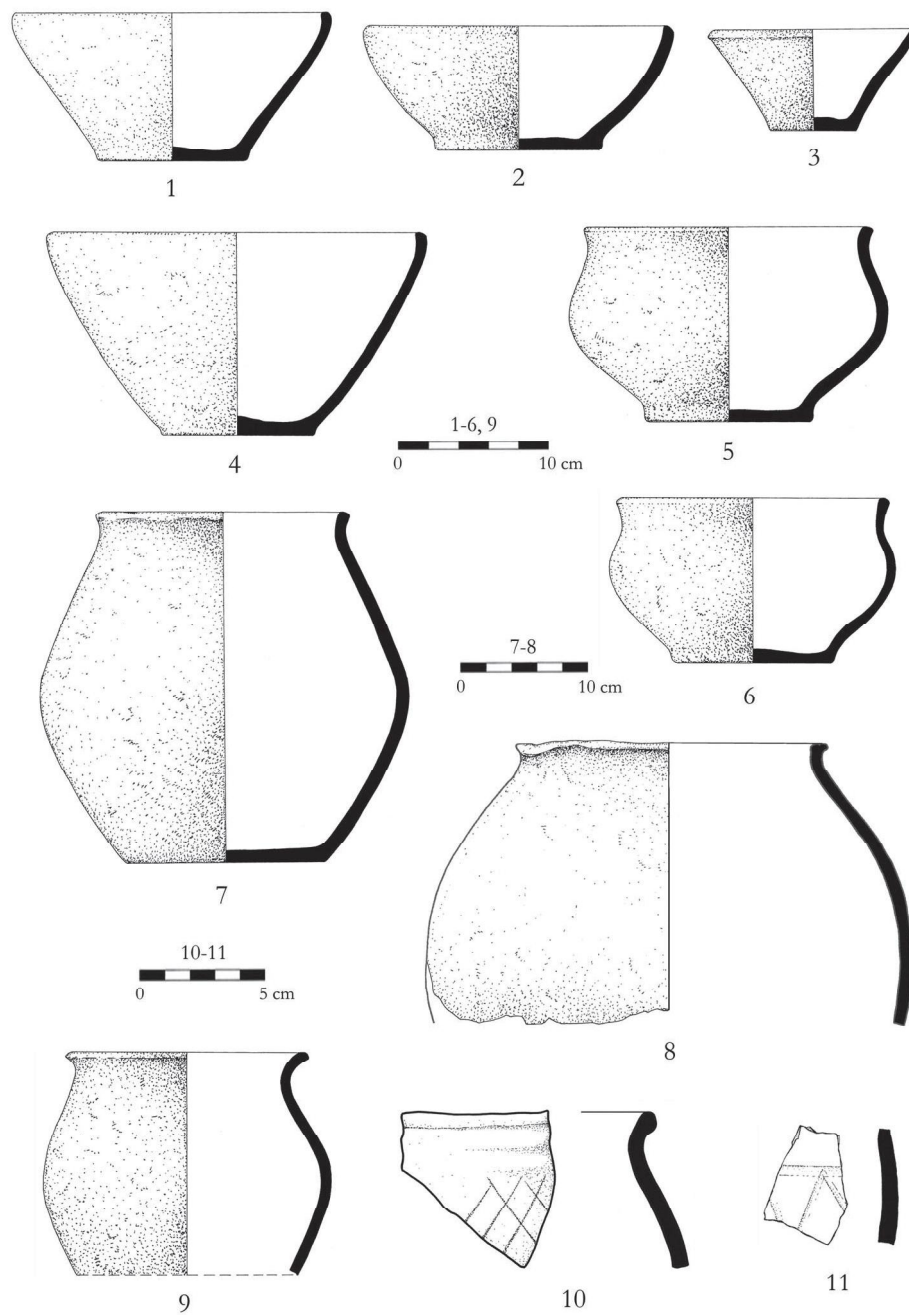
Objekt 1/05

V souvislosti se stavbou nákladní brány archeoskanzenu byl v roce 2005 proveden záchranný archeologický výzkum v prostoru téměř na úpatí svahu. V sondě A o rozměrech 600 x 200 cm byla v hloubce 50 cm odkryta silná mazaniceová destrukce pece s překvapivě velkým množstvím nálezů z doby římské (obj. 1/05), která byla narušená jiným objektem z velkomoravského období (detailní popis včetně katalogu nálezů viz Zeman 2008). Tato pec se nacházela zhruba 40 m SZ od objektu 5/03. Z konstrukčního hlediska se jeví jako prostá jámová pec s předpeční jámou, která byla pravděpodobně zastřešena hliněnou kupolí (podle nálezů mazanice s otisky prutů a drobné kulatiny). Její vnitřní rošt nebyl zjištěn. Z hlediska funkce mohlo jít o pec hrnčířskou, kuchyňskou nebo kovoliteckou (na základě nálezů dvou malých keramických tyglíků). Je pravděpodobné, že archeologický materiál, pocházející z její výplně nemá souvislost s činností pece (s výjimkou tyglíků), ale dostal se do jejího zásypu až po zániku funkce objektu (např. zvířecí kosti, parohový hřeben, kostěná jehla nebo jehla železná spony).

Inventář pece je zajímavý zejména přítomností chronologicky citlivých předmětů. Nejvýznamnějším z nich je třídlílný parohový hřeben s omegovitě (jazykovitě) prodloženou rukojetí typu III (varianta 1) podle třídění S. Thomasové (1960, 104–106) nebo typu III podle G. F. Nikitinové (1969, 148). Hřeben je spojen sedmi bronzovými nýty, vrchní krycí destičky nesou z obou stran rytou výzdobu koncentrickými kroužky (obr.



Obr. 2 Modrá „Hrubý Díl“. Objekt 1/05: 1 paroh, 2 železo, 3 kost, 4–7 na kruhu točená keramika, 8–9, 11–12 v ruce dělaná keramika, 10 přeslen



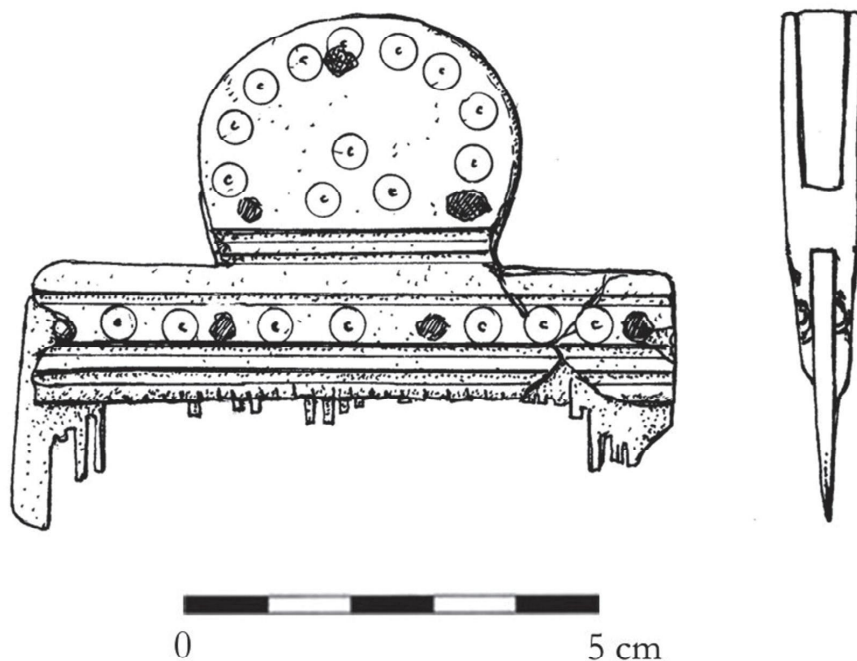
Obr. 3 Modrá „Hrubý Díl“. Objekt 1/05: 1–11 v ruce dělaná keramika

2: 1). Jeho analogie je možné najít v celé centrální Evropě včetně podunajských římských provincií, ve východní Evropě a Příčernomoří a v době stěhování národů také v Čechách a v západní Evropě. Na Moravě se vyskytly například na sídlištích ve Zlechově (Zeman 2007, 296, Abb. 14: 13–14), v Drslavicích (Tejral 1999, 247, Abb. 36: 1) a v Dobřčicích na Přerovsku (Schenk 2005, 269, obr. 2). V širším okruhu lze identický exemplář jmenovat z germánského sídliště v Ózdu v SV Maďarsku (Párducz – Korek 1959, 163–164, Taf. 3: 6).

Masivní železná jehla s očkem (obr. 2: 2) patrně pochází ze šatové spony. Podle shodných znaků s exemplářem z chaty VII z Mikulčic (Tejral 1999, 225, Abb. 20: 8) by se mohlo jednat o typ pozdních velkých spon s pevným zachycovačem, který je charakteristický pro stupeň C3/D1, jak potvrzují nálezy z chaty 2/80 z Mušova (Tejral 1990, 23, Abb. 10: 1), z obj. 3599 z Olomouce-Slavonína (Kalábek 2006, 438, obr. 8: 20), z Děvína (Plachá – Pieta 1986, 342, 344, Abb. 5: 9,15) i Oberleiserbergu (Pollak 1980, 88–89, Taf. 79: 25, 80: 1,3; Stuppner 2002, 303, Taf. 5: 4). K běžnému nálezovému inventáři germánských sídlišť po celou dobu římskou patří kostěná jehla s ouškem (obr. 2: 3).

V peci 1/05 bylo obsaženo poměrně mnoho keramiky, zvláště zajímavý byl vysoký počet celých keramických nádob. Převažuje v ruce dělané kuchyňské nádobí nad kvalitní, na kruhu točenou stolní keramikou. Jako i na jiných lokalitách (Zlechov, Buchlovice, Sudoměřice) představuje podíl šedé na kruhu točené keramiky v nálezovém celku necelá 4 %. Zlomek spodní části nádoby může pocházet z většího hrnce (obr. 2: 7), dva drobné profilované okrajové zlomky jsou nejspíš z menší misky (obr. 2: 4–5) a páskové ucho z typického velkého džbánů (obr. 2: 6). Poměrně pestrý je výčet tvarů užitkového v ruce dělaného zboží. Ne příliš často se objevuje menší baňatý hrnek, který je na výdutí zdobený neumělou jednoduchou vlnicí (obr. 2: 11). Stejnou výzdobou najdeme na hrncovitě nádobě z obj. 031 ze sídliště v Uherském Brodě „U Bajovského mlýna“ (nepublikovaný nále z výzkumu J. Kohoutka a M. Geislera z roku 2000), na urně ze žárového hrobu 44 (35/55) z Očkova (Kolník 1956, 251, tab. V:9), na dvou zlomcích ze sídliště v Prešově (Budinský-Krička 1963, 20, 30, Tab. II: 4, XIII: 12) nebo na vytáčené větší nádobě ze sídliště v Bořitově (Tejral 1985a, 333, obr. 10: 9). Tak jako v předchozím objektu, vyskytly se i v zásypu pece 1/05 typické esovitě profilované hrnce (obr. 3: 8–9) jako základní druh v ruce dělané germánské keramiky (Tejral 1985a, 334–337, obr. 10: 7–8, 11: 2–3, 12: 3–7, 14: 1, 3, 7–8, 10; 1999, 220, Abb. 14: 2–3, 8, 10–11, 16: 2–4, 32: 7, 9–11; Pollak 1999, 212, Taf. 2; Elschek 2004, 241, Abb. 4: 16–22, 5: 17–24, 6: 8–16; Zeman 2007, 284, Abb. 8: 1–3, 6, 9: 1–2, 11: 3–5, 12: 1–2). Jejich jediným výzdobným prvkem je plastické zvlnění okrajů protlačovanými prstovými důlky, které je možno pozorovat na některých zlomcích okrajů. Novým tvarem esovitých hrnců v pozdně římském období je typ s výdutí ve spodní části těla (obr. 3:7), které známe např. ze sídliště v Branči (Kolník – Varsík – Vladár 2007, 30, obr. 14: 18, 20–21). Další exempláře z modranské pece s baňatou stlačenou výdutí připomínají spíše přechodové tvary mezi hrnci a miskami (obr. 3: 5–6).

Stejně početnou složkou jako hrnce byly v inventáři pece 1/05 zastoupeny také misky. Charakteristické jsou rozměrově velké a hluboké misky se široce rozevřeným okrajem, které typologicky plynule navazují na keramický vývoj předchozích období (obr. 3: 1–2, 4). Nízké kónické misky (obr. 3: 3) jsou hlavním tvarem na pozdně římských



Obr. 4 Modrá „Hrubý Díl“. Hřeben z kulturní vrstvy sídliště

sídlištích, například ve Zlechově je najdeme téměř v každém sídlištním objektu (Zeman 2007, 284, Abb. 8: 9, 11: 11).

Hospodářskou keramiku, používanou v kovolitectví, šperkařství, metalurgii barevných kovů a jiných odvětvích zastupují dva malé hrubě modelované tyglíky válcovitého (obr. 2: 8) nebo polokulovitěho tvaru (obr. 2: 9). Analogické kusy pochází ze sídlišť z Vlčnova-Dolního Němčí (nepublikovaný nález z výskumu R. M. Perničky z let 1972 – 1980), z Nitry-Párovských Hájů (Pieta – Ruttkay 1997, 149, Abb. 10: 8–11) nebo z Mezdán (Lamiová-Schmiedlová 1987, 29, Pl. IV: 9).

Zlomek horní části esovitěho hrnce zdobeného na výduti rytými překříženými rýhami (obr. 3: 10–11) může představovat reziduum doposud blíže neznámého osídlení modranského sídliště ve starší době římské, event. na počátku mladší doby římské nebo doklad přežívání některých druhů výzdoby do pozdní doby římské. Obdobná výzdoba je obecně datována do stupňů B2, B2/C1 a C1, tedy od poloviny 2. století do 1. třetiny 3. století (Tejral 2008, 69–74, 78–84, obr. 1: 20, 23, 9: 10).

Kulturní vrstva

Kromě několika atypických střepů keramiky byl v kulturní vrstvě sídliště učiněn důležitý nález v roce 2007. Při kopání jam pro sloupy vnějšího ohrazení archeoskanzenu byl nalezen druhý třídílný parohový hřeben s omegovitě (jazykovitě) prodlouženou rukojetí typu Thomas III, varianta 1. Na rozdíl od hřebene z obj. 1/05 je zdobený řadou koncentrických kroužků po celém obvodu držadla a také v horizontální linii ve střed-

ní části těla (obr. 4). Pro tento hřeben přesnou analogii na Moravě dosud nenajdeme, množství podobných nálezů ale známe z Pannonie – např. Intercisa a Arrabona (Bíró 2002, 50, Fig. 102–104) a z Horní Moesie – například Pontes (Petković 1995, 27, 110, tab. 13b), z východního Slovenska (Lamiová-Schmiedlová 1964, 191, 197, obr. 2: 7) a z oblastí černjachovské kultury (Petrov 1964, 109–111, Ris. 13: 20; Levinschi 1999, 28, Abb. 6:3). V průběhu 5. století pronikly tyto hřebeny dále na západ, do Čech (Tejral 1985a, 362, obr. 34: 3), Porýní (Haberey 1948, 440, 444, Abb. 52: 4) či až do Francie a Švýcarska (Kazanski 1993, 175, Fig. 2: 7–16, 19).

Chronologické zařazení a význam sídliště

Nově objevené germánské sídliště v Modré u Velehradu můžeme prozatím datovat jen na základě nálezů ze dvou sídlištních objektů a z kulturní vrstvy. Dobrou oporou nám poskytují zejména dva celé exempláře třídílných parohových hřebenů typu Thomas III, varianta 1. Oblastí s nejhojnějším výskytem tohoto typu hřebenů jsou široké jihoruské stepi, Příčernomoří a teritorium černjachovské kultury, kde je shledáván jejich původ. Vyskytují se zde výhradně v hrobových komplexech 4. století (Nikitina 1969, 159). Exempláře ornamentované rytými kroužky se středovou tečkou jsou přitom známe až z pozdní fáze černjachovské kultury (Levinschi 1999, 28, Abb. 6). Obecně se soudí, že do střední Evropy byly přineseny koncem 4. století v důsledku pronikání skupinek gótských kmenů, prchajících před hunskou expanzí (Thomas 1960, 113–114; Tejral 1985a, 338–339). Na Moravě tedy představují typický předmět pozdní doby římské až počátku doby stěhování národů, tj. stupně C3/D1. Také velké železné spony s pevným obdélníkovitým zachycovačem, z níž se nám dochovala jehla běžně provázejí inventář sídlištních objektů 4. století. Pro časové zařazení sídliště do pozdní doby římské hovoří také skleněný polyedrický korálek typu Tempelmann-Maczyńska 126, stejně jako nalezený soubor germánské keramiky. Na prvním místě jsou to nepočtené doklady domácí šedé na kruhu točené, tzv. jiříkovické keramiky. I když její detailnější chronologie není dosud vypracována, je obecně uznávaným faktem, že se začala ve středním Podunají vyrábět od 2. poloviny nebo konce 3. století, tedy v pokročilé fázi stupně C2 a její produkce se udržela až do prvních desetiletí 5. století (Tejral 1985b, 112, 114; Peškař 1988, 130). V oblastech blíže bývalého římského limitu na Dunaji může přežívat ještě do druhé třetiny 5. století (Pollak 1997, 167). V ruce dělaná keramika zastoupená hrnci s esovitou profilací, jenž jsou zdobené plasticky protlačovanými okraji prstovými důlky na okraji nebo jednoduchou nepravidelnou vlnicí na výduti, dvojkónické hrnce, široce rozevřené hluboké mísy i nižší kónické mísy plně odpovídají finálnímu nálezovému horizontu germánských sídlišť na Moravě, JZ Slovensku a v Dolním Rakousku, tedy fázi C3/D1. Z výše provedeného rozboru archeologického materiálu jednoznačně vyplývá, že germánské sídliště v Modré u Velehradu existovalo v pozdní době římské, někdy od konce 3. stol. do počátku 5. století. Ojedinelé nálezy starší zdobené germánské keramiky (ve výplni velkomoravské jámy 5/02 a pece 1/05) však naznačují, že osada mohla být založena již ve 2. polovině 2. století či na počátku 3. století. Za současného torzovitého stavu poznání lokality však nejsme zatím schopni rozhodnout, zda se jedná o kontinuálně obydlené sídliště v době římské nebo jen o opětovné obsazení polohy.

Význam nově objeveného germánského sídliště v Modré spočívá zejména v jeho bezprostřední blízkosti k sídlišti ve Zlechově (asi 5 km SV od Zlechova). Jeho nálezový

fond je shodný se zlechovským sídlištěm včetně výskytu třídílných parohových hřebení s omegovitým držadlem, které se přímo ve Zlechově vyráběly (Zeman 2007, 279–280, Abb. 10). Je možné, že jejich produkce se odehrávala také na Modré (podle nálezu rozloženého srnčího parohu se zřetelnými stopami po řezání uprostřed – obr. 1: 12). Ukazuje se tedy, že současně se sídlištěm ve Zlechově existovalo v jeho okolí několik dalších osad (kromě Modré například Buchlovice, Zlechov „Slíny“, Uherské Hradiště-Sady; ojedinělé nálezy datované do pozdní doby římské přitom pochází také z katastrů Sušic, Huštěnovic, Bílovic nebo Babic), na něž navazoval řetěz sídlišť podél řeky Olšavy (Drslavice, Uherský Brod, Havřice, Vlčnov-Dolní Němčí). Sídlíštní struktura středního Pomoraví koncem doby římské a na počátku doby stěhování národů tak byla daleko hustší než se dříve předpokládalo. Je tak docela dobře možné, že v tomto pahorkatém terénu s řadou pohledu skrytých míst mohl svěbský substrát přežívat hlouběji do 5. století.

LITERATURA

- BÍRÓ, M. T. 2002: Combs- and comb-making in Roman Pannonia: ethnical and historical aspects. In: J. Tejral (Hrsg.): Probleme der frühen Merowingerzeit im Mitteldonauraum. Brno, s. 31–71.
- BUDINSKÝ-KRIČKA, V. 1963: Sídlisko z doby římské a zo začiatkov sťahovania národov v Prešove. Slov. Arch. 11/1, s. 5–58.
- ČIŽMÁŘ, M. 1997: Das Gräberfeld der Völkerwanderungszeit in Pohořelice (Bez. Břeclav). In: J. Tejral – H. Friesinger – M. Kazanski (Hrsg.): Neue Beiträge zur Erforschung der Spätantike im mittleren Donauraum. Brno, s. 23–30.
- ELSCHEK, K. 2004: Siedlungslandschaft des 4. Jhs. n. Chr. nördlich von Carnuntum im Lichte von systematischer Prospektion und Grabung. Štud. Zvesti AÚ SAV 36, Nitra, s. 239–255.
- HABEREY, W. 1948: Gräber und Bergbefestigung aus spätrömischer Zeit bei Polch-Ruitsch (Kreis Mayen). Bonner Jahrbücher 148, s. 439–448.
- KALÁBEK, M. 2006: Germánské osídlení Olomouce. In: E. Droberjar – M. Lutovský (edd.): Archeologie barbarů 2005. Sborník příspěvků z I. protohistorické konference „Pozdně keltské, germánské a časně slovanské osídlení, Kounice, 20. – 22. září 2005. Praha, s. 431–450.
- KAZANSKI, M. 1993: Les Barbares orientaux et la défense de la Gaule aux IV^e-V^e siècles., In: F. Vallet – M. Kazanski (eds.): L`armée Romaine et les Barbares du III^e au VII^e siècle. Paris, s. 175–186.
- KOLNÍK, T. 1956: Popolnicové pohrebisko z mladšej doby římskej a počiatku doby sťahovania národov v Očkove pri Piešťanoch. Slov. Arch. 4/2, s. 233–289.
- KOLNÍK, T. 1959: Rímsko-barbarské nálezy na „Dolnom poli“ v Pobedime. Štud. Zvesti AÚ SAV 3, s. 183–186.
- KOLNÍK, T. 1973: Pohrebisko z doby sťahovania národov v Abraháme, Slov. Arch. 21/2, s. 359–399.
- KOLNÍK, T. 1980: Römerzeitliche Gräberfelder in der Slowakei, Tom 1, Bratislava.
- KOLNÍK, T. – VARSÍK, V. – VLADÁR, J. 2007: Branč. Germánska osada z 2. až 4. storočia, Nitra.
- LAMIOVÁ-SCHMIEDLOVÁ, M. 1964: Hrebene z doby římskej a sťahovania národov z východného Slovenska. Archeologické studijní materiály I, s. 191–201.
- LAMIOVÁ-SCHMIEDLOVÁ, M. 1987: Evidence of Iron-working during the Roman Period in Medzany. Slov. Arch. 35/1, s. 27–40.
- LEVINSCHI, A. 1999: Gräberfeld der späten Sintana de Mureș-Černjachov-Kultur. In: Gomolka-Fuchs G. (Hrsg.): Die Sintana de Mureș-Černjachov-Kultur. Akten des Internationalen Kolloquiums in Caputh vom 20. bis 24. Oktober 1995, s. 23–32.

- NIKITINA, G. F. 1969: Grebni černjachovskoj kultury, Sovětskaja archeologija 1, s. 147–159.
- PÁRDUCZ, M. – KOREK, J. 1959: Eine Siedlung aus der Kaiserzeit in Ózd. Acta Arch. Acad. Sien. Hungaricae 10, s. 159–194.
- PEŠKAŘ, I. 1973: Nálezy keramiky z pozdní doby římské v Bořitově (okr. Blansko). Přehled výzkumů za rok 1972, Brno, s. 50.
- PEŠKAŘ, I. 1988: Hrnčířské pece z doby římské na Moravě. Pam. Arch. 79/1, s. 106–169.
- PEŠKAŘ, I. – LUDIKOVSKÝ, K. 1978: Žárové pohřebiště z doby římské ve Velkých Hostěrádkách. Studie Archeologického ústavu VI/1, Praha.
- PETKOVIĆ, S. 1995: Rimski predmeti od kosti i roga sa teritorije Gornje Mezije. Beograd.
- PETROV, V. P. 1964: Černjachovskij mogilnik (po materialam raskopok V.V. Chvojky v 1900 – 1901 gg.). Materialy i isledovanija po archeologii SSSR 116, s. 53–117.
- PIETA, K. – RUTTKAY, M. 1997: Germanische Siedlung aus dem 4. und 5. Jh. in Nitra-Párovské Háje und Probleme der Siedlungskontinuität. In: J. Tejral – H. Friesinger – M. Kazanski (Hrsg.): Neue Beiträge zur Erforschung der Spätantike im mittleren Donauraum. Brno, s. 145–163.
- PLACHÁ, V. – PIETA, K. 1986: Römerzeitliche Besiedlung von Bratislava-Děvín. Arch. Rozhledy 38, s. 339–357, 457–458.
- POLLAK, M. 1980: Die germanischen Bodenfunde des 1.– 4. Jahrhunderts n. Chr. im nördlichen Niederösterreich. Wien.
- POLLAK, M. 1997: Die germanische Drehscheibenkeramik vom Oberleiserberg. In: J. Tejral – H. Friesinger – M. Kazanski (Hrsg.): Neue Beiträge zur Erforschung der Spätantike im mittleren Donauraum. Brno, s. 165–170.
- POLLAK, M. 1999: Die germanischen Funde vom Oberleiserberg (Niederösterreich). In: T. Fischer – G. Precht. – J. Tejral (Hrsg.): Germanen beiderseits des spätantiken Limes. Köln – Brno, s. 207–214.
- SCHENK, Z. 2005: Dobruška (okr. Přerov). Přehled výzkumů 46 (2004). Brno, s. 269.
- STUPPNER, A. 2002: Der Oberleiserberg bei Ernstbrunn, NÖ, in der frühen Merowingerzeit. In: J. Tejral (Hrsg.): Probleme der frühen Merowingerzeit im Mitteldonauraum. Brno, s. 297–311.
- TEJRAL, J. 1985a: Naše země a římské Podunají na počátku doby stěhování národů. Pam. Arch. 76/2, s. 308–397.
- TEJRAL, J. 1985b: Spätromische und völkerwanderungszeitliche Drehscheibenkeramik in Mähren. Arch. Austriaca 69, s. 105–145.
- TEJRAL, J. 1990: Archäologischer Beitrag zur Erkenntnis der völkerwanderungszeitlichen Ethnostrukturen nördlich der mittleren Donau. In: H. Friesinger – F. Daim (Hrsg.): Typen der Ethnogenese unter besonderer Berücksichtigung der Bayern. Teil 2. Wien, s. 9–87.
- TEJRAL, J. 1999: Archäologisch-kulturelle Entwicklung im norddanubischen Raum am Ende der Spätkaiserzeit und am Anfang der Völkerwanderungszeit. In: J. Tejral – Ch. Pilet – M. Kazanski (Hrsg.): L'Occident romain et l'Europe au début de l'époque des Grandes Migrations. Brno, s. 205–271.
- TEJRAL, J. 2008: Ke zvláštnostem sídlištního vývoje v době římské na území severně od středního Dunaje. In: Droberjar, E. – Komoróczy, B. – Vachútová, D. (edd.): Barbarská sídliště. Chronologické, ekonomické a historické aspekty jejich vývoje ve světle nových archeologických výzkumů. Brno, s. 67–98.
- TEMPELMANN-MACZYŃSKA, M. 1985: Die Perlen der römischen Kaiserzeit und der frühen Phase der Völkerwanderungszeit im mitteleuropäischen Barbaricum. Mainz.
- THOMAS, S. 1960: Studien zu den germanischen Kämmen der römischen Kaiserzeit. Arbeits- und Forschungsberichte zur sächsischen Bodendenkmalpflege 8. Leipzig, s. 54–215.
- ZEMAN, T. 1999: Jihovýchodní Morava v době římské I-II. Rkp diplomové práce uložené na ÚAM FF MU v Brně.
- ZEMAN, T. 2004: Izolovaný germánský objekt na polykulturním sídlišti v Modré. Slovácko 46, s. 183–191.

- ZEMAN, T. 2007: Vorläufiger Bericht über die spätkaiserzeitliche Siedlung in Zlechov. In: J. Tejral (Hrsg): *Barbaren im Wandel. Beiträge zur Kultur- und Identitätsumbildung in der Völkerwanderungszeit*. Brno, s. 277–305.
- ZEMAN, T. 2008: Další doklady germánského osídlení na polykulturním sídlišti v Modré. *Slovácko* 50, s. 195–212.

Germanische Keramik aus Siedlungen des Schlusshorizontes von swebischer Besiedlung

EINE NEUE GERMANISCHE SIEDLUNG IN MODRÁ BEI VELEHRAD

TOMÁŠ ZEMAN

Seit dem Jahre 2000 wurde während der archäologischen Rettungsgrabungen im Zusammenhang mit dem Bau des archäologischen Freilichtmuseums in Modrá bei Velehrad (Bez. Uherské Hradiště) eine polykulturelle protohistorische und frühmittelalterliche Siedlung entdeckt. In den Jahren 2003 – 2007 erfasste man auch Siedlungsbelege aus der späten römischen Kaiserzeit, eine Vorrats- oder Abfallgrube (Obj. 5/03) – Abb. 1 und einen ovalen Grubenofen mit Destruktion der Lehmkuppel (Obj. 1/05) – Abb. 2, 3.

Die beiden Objekte sind durch Kleinfunde in die späte römische Kaiserzeit, in die Stufe C3/D1 datiert. Entscheidend für das Objekt 5/03 ist das Fragment von einer dunkelblauen polyedrischen Perle vom Typ Tempelmann-Maczyńska 126. Den Ofen 1/05 datiert in die besprochene Periode eindeutig der Fund eines Dreilagen-Geweihekammes mit erweiterter Griffplatte vom Typ Thomas III, Variante 1 und die Nadel einer großen Eisenfibel mit festem Nadelhalter. Die Dreilagenkämme mit erweiterter Griffplatte wurden nach Mitteleuropa von den Goten mitgebracht, die durch die Hunnen aus südrussischen Steppen und aus nördlichem Schwarzmeergebiet am Ende des 4. Jahrhunderts verdrängt wurden. Das gemeinsame Merkmal von den beiden Objekten bildet die Keramik. Die erste Komponente ist die germanische graue Drehscheibenkeramik vertreten durch die Fragmente von einer profilierten schüsselförmigen Urne, von Schalen oder von einem Krug. Diese Keramik wird allgemein in die Zeitspanne vom Ende des 3. Jh. bis zum Anfang des 5. Jh. datiert. Die zweite, größere Komponente repräsentiert die grobe handgeformte Ware vertreten durch höhere oder bauchige S-profilierete Töpfe, doppelkonische Töpfe, weit ausladende tiefe Schüsseln sowie niedrigere konische Schüsseln. Zu diesem ganzen keramischen Spektrum finden wir Analogien in den meisten Siedlungen der Schlussphase der römischen Kaiserzeit, der Stufe C3/D1.

Eine Bestätigung der chronologischen Einsetzung der Siedlung bedeutet der zweite Fund eines Kammes mit Omegagriff in der Kulturschicht der Siedlung (Abb. 4). Auf eine mögliche ältere Phase der Siedlung deuten vereinzelte Fragmente von verzierter germanischer Keramik hin, die im Ofen 1/05 (Abb. 3: 10–11) erfasst wurden oder als Intrusionen in der großmährischen Grube 5/02 (Zeman 2004, 187–188, obr. 3: 8–10) anwesend waren. Die Siedlung in Modrá konnte also bereits in der 2. Hälfte des 2. Jh. gegründet

werden, zweifellos existierte sie aber bis zum Anfang des 5. Jahrhunderts. Ihre Bedeutung besteht auch darin, dass sie zusammen mit den Siedlungen in Buchlovice, Uherské Hradiště-Sady u. a. ein Netz von zeitlich parallelen Fundstellen rund um die bedeutende Siedlung in Zlechov bildet (Modrá liegt nur etwa 5 km NÖ davon), an der Ostperipherie des damaligen germanischen Siedlungsterritoriums.

*Mgr. Tomáš Zeman, Národní památkový ústav, územní odborné pracoviště v Brně,
nám. Svobody 8, 601 54 Brno, Česká republika
zeman@brno.npu.cz*