

## TRI PLASTIKY BADENSKEJ KULTÚRY

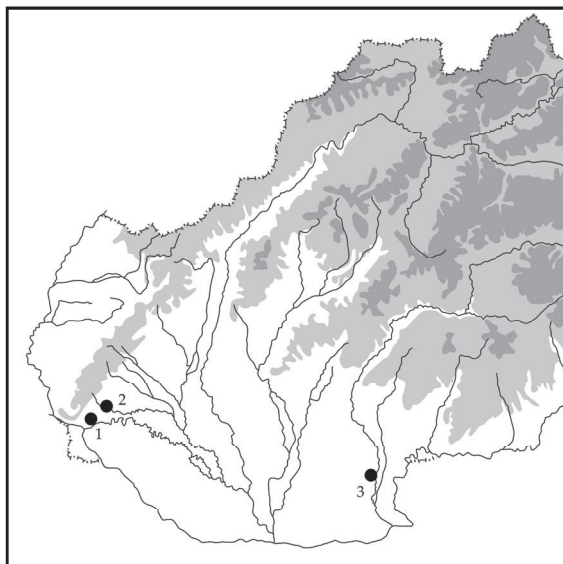
ZDENĚK FARKAŠ

*Keywords: Aeneolithic, Anthropomorphic and zoomorphic sculptures, Baden Culture*

Na prelome rokov 2008 a 2009 sa dostali do Slovenského národného múzea, Archeologického múzea v Bratislave (ďalej SNM-AM), Mestského múzea v Pezinku (ďalej MM Pezinok) a jednej zo súkromných zbierok tri dobre zachované hlinené plastiky, náhodne nájdené na povrchu pooraných polí, ktoré sú ako typologicky, tak sprievodným materiálom datované do obdobia badenskej kultúry. Všetky majú overiteľné nálezové okolnosti a pochádzajú z dávnejšie známych, ale doposiaľ neskúmaných nížinných osád bez doloženého opevnenia a ani raz sa nezistil vzťah plastiky k prípadnému hrobovému celku. Dve zvieratká dopĺňajú súbor jedenástich hlinených sošiek a ich fragmentov nájdených v širšom okolí Pezinka, okr. Pezinok (Farkaš, v tlači), plochá antropomorfná plastika pochádza z okolia Želiezoviec, okr. Levice na dolnom Pohroní (obr. 1).

### Nálezy

#### 1. Rozhranie katastrov Bratislava, mestská časť Vajnory a Ivanka pri Dunaji, okr. Senec, poloha Pod Visákmi



Obr. 1 Nálezy hlinených plastík: 1 – Bratislava, mestská časť Vajnory/Ivanka pri Dunaji, 2 – Chorvátsky Grob, 3 – Želiezovce

Po orbe našli na poli torzo hlinenej zoomorfnej plastiky zlomenej na dve vzájomne zlepiteľné časti, sprevádzané črepmi boľaráskej skupiny. Miesto nálezu je známe ako polykultúrna lokalita s nálezmi od eneolitu cez dobu bronzovú, halštatskú a laténsku až po záver doby rímskej.

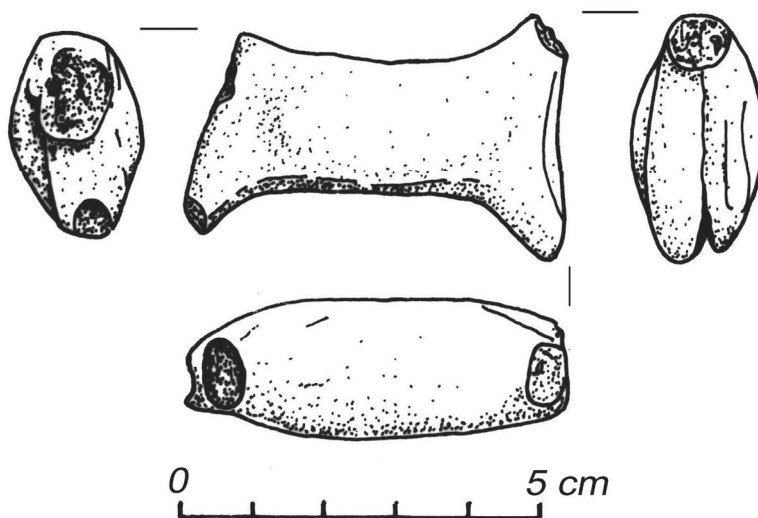
#### Opis plastiky

Kompaktná hlinená figúrka zvieratka s predĺženým telom a odlomenou hlavičkou a chvostíkom. Telo je mierne prehnuté, na jednej strane s výraznejšie vydutým bruškom, zrejme predstavuje kotnú samicu. Torzá krátkych nôžok, z ktorých sa zachovala iba jedna, smerujú šikmo dopredu a vzad, čím evokujú

energický pohyb zvieratka, beh alebo skok. Druhové určenie je problematické pre vysoký stupeň štylizácie. Sošku zhotovili z piesčitej, do tvrda vypálenej hlíny. Kvalitne vyhladený povrch je okrovej, svetlosivej až sivočiernej farby, lom je sivý. Pôvodná prasklina medzi končatinami zrejme poukazuje na modelovanie plastiky z dvoch hnetením nedokonalo previazaných hrudiek materiálu.

Rozmery: dĺžka 5,2 cm, výška 3,2 cm, max. hrúbka 1,85 cm (obr. 2).

Uloženie: súkromná zbierka.



Obr. 2 Bratislava, mestská časť Vajnory/Ivanka pri Dunaji

## 2. Chorvátsky Grob, okr. Senec, poloha Nad brehmi

Pán F. Holúbek našiel na poli v sprievode črepového materiálu bolerázskej skupiny poškodenú hlinenú sošku zvieratka, ktorú nasledovne odovzdal do zbierok MM v Pezinku.

### Opis plastiky

Zvieratko, vymodelované z hlíny, má zhrubnuté, pretiahnuté telo na ktoré nasadá krátko hlava s dvomi lalokovitými, smerom dopredu prehnutými uškami a širokým kruhovým rypáčikom s dvojicou vpichov znázornenými nozdrami. Jednostranne roztvorenou ryhou naznačili akoby usmievajúcu sa papuľku. Oči pozostávajú z dvoch šikmých zárezov – vpichov, ušné otvory znázorňuje jemný vpich. Mierne do boku prehnutá, zaoblenou hranou zvýraznená línia chrbta prechádza do krátkeho kýptovitého chvostíka pod ktorým dva väčšie vpichy predstavujú análny a pohlavný otvor. Nôžky sú krátke, široko rozkročené, na pravej strane plastiky je zadná recentne poškodená orbou, predná sa odlomila azda ešte pri vypalovaní. Na lepšie zachovanej ľavej strane sú ukončené trojuholníkovitým zárezom znázorňujúcim kopýtko.

Bruško je pozdĺžne prežliabnuté a na jeho okrajoch sa nachádza 2 x 7 priečných otláčkov hranatého hrotu; zrejme znázorňujú mliečne žľazy. Soška už na prvý pohľad pripomína domácu ošipanú.

Prasiatko zhotovili z plavenej hlíny s drobnou prímiesou jemného piesku, povrch pretreli vlhkou rukou alebo textíliou. Takto mierne zdrsnený povrch je svetlej okrovej farby, miesta-

mi sivý. Lom je sivočierny, pri okraji okrový.

Rozmery: dĺžka 6,3 cm, výška 2,4 cm, max. šírka 2,5 cm,  $\phi$  rypáčika 0,8 cm (obr. 3).

Uloženie: MM Pezinok

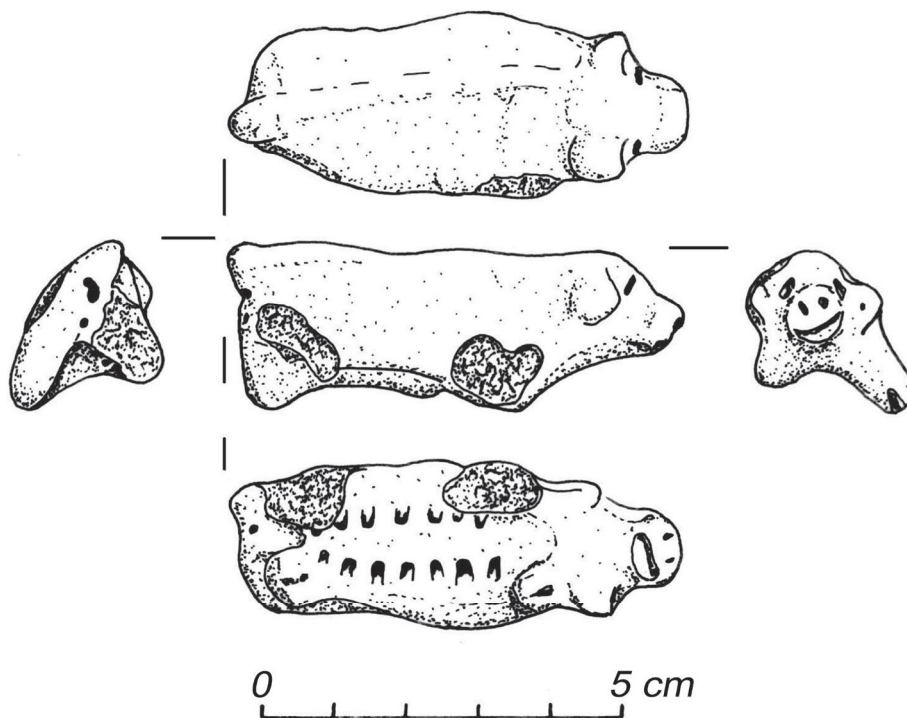
### 3. Želiezovce, okr. Levice, poloha pole pri Schubertovej ulici

Pán M. Matiaško získal od nálezcov a nasledovne daroval do zbierok SNM-AM v Bratislave dva spolu súvisiace úlomky plochej antropomorfnéj plastiky badenskej kultúry, ktoré sa našli s odstupom niekoľkých rokov pri Schubertovej ulici medzi futbalovým štadiónom a mestským parkom. Z uvedenej polohy sú známe početné nálezy z obdobia stredného eneolitu, ale aj z iných období praveku.

#### Opis plastiky

Plochá hlinená antropomorfná plastika tzv. „husľovitého tvaru“ s odlomenou hornou časťou pliec, chýbajúcim ľavým ramenom a poškodeným pravým bokom. Jej spodná časť, bez vyznačených nôh, prechádza priamo do oválnej, obojstranne rozšírenej podstavy s poškodenými hranami už v praveku. Vpredu tmavohnedý povrch dokonalo vyhladili, vzadu mu však venovali menšiu pozornosť, tu je svetlo až tmavohnedý, sčasti zdrsnený. Sošku pokrýva mimoriadne bohatá rytá a vypichovaná výzdoba, a to ako na obidvoch plochých stranách, tak na hrane bokov.

Cez prsia od nezachovaného hrdla prebiehajú smerom k pásu dve trojice rytých širokých nepravidelných línií, ktoré vytvárajú motív obráteného V. Pod štylizovanými ramena-



Obr. 3 Chorvátsky Grob

mi prechádzajú ostrým lomom na chrbát, kde obidve trojice, oddelené od seba 0,8 cm širokým nezdobeným pásikom sa vracajú k nezachovaným pleciam. Týchto šesť rýh s ostrým lomom v oblasti drieku tvorí jedinú výzdobu chrbtovej časti.

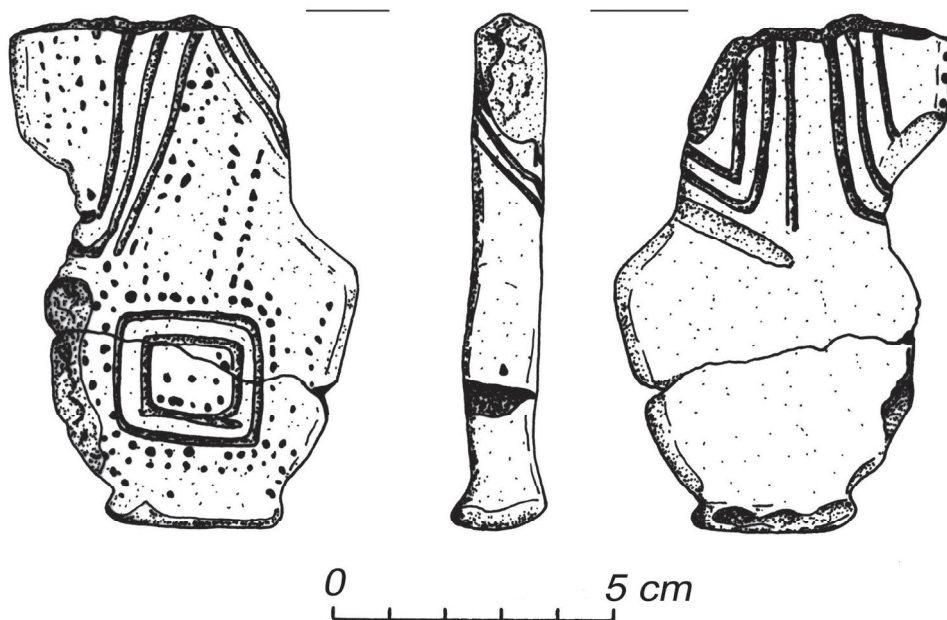
Vpredu, pred lonom, sa nachádza ležiaci zdvojený obdĺžnik z rytých línií vyplnený tromi vodorovnými radmi drobných kruhových vpichov, na vonkajšom obvode doplnený dvomi radmi širších, zväčša kruhových vpichov, ktoré lemujú centrálny motív. Štyri zvislé rady vpichov pokrývajú aj zachovanú časť ramien a iné štyri vyplňajú priestor, ktorý vznikol medzi bedrovým obdĺžnikom a trojicami línií na prsiach. Lem z hrubých vpichov ohraničuje vpredu okraj bedier a oválnej podstavy, iný sa zachoval na hrane nepoškodeného pravého ramena a ľavého boku. Vpichy v nepravidelných rozstupoch zhotovili ako nástroj s hrotitým, tak so zaobleným tupým ostrím. Ryhy sú nepravidelné, v priereze tvaru U, predovšetkým na chrbte však nie sú rovnako hlboké a evokujú techniku tzv. brázdneného vpichu. Jej zámerná aplikácia však nie je jednoznačná ako napríklad v náplni skupiny Bajč-Retz alebo v mladoeneolitických kultúrach a kultúrnych skupinách, vychádzajúcich z tradícií badenskej kultúry.

Plastiku zhotovili z plavenej hliny s prímiesou jemnozrnného piesku, povrch je hnedý, lom čierny.

Rozmery: výška 9 cm, max. šírka v bokoch 5,6 cm, hrúbka 1,2 cm,  $\varnothing$  podstavy 3,1 x 1,8 cm (obr. 4).

Uloženie: SNM-AM.

Zoomorfne plastiky z Bratislavy, mestskej časti Vajnory/Ivanky pri Dunaji a Chorvátskeho Grobu dopĺňajú súbor hlinených sošiek zvieratiek z obdobia bolerázskej



Obr. 4 Želiezovce

skupiny známych zo širšieho okolia Pezinka (Farkaš 2008, 53 a n.; v tlači). Realisticky stvárnená plastika z Chorvátskeho Grobu (obr. 3) zrejme znázorňuje domestikovanú prasnicu s krátkym kruhovým rypáčikom a smerom dopredu previsnutými uškami, čím sa výrazne odlišuje od voľne v prírode žijúcich stredoeurópskych zástupcov svine divej (*Sus scrofa*), s čiastočne odlišnou stavbou tela. Blízka je tak prasiatku z Pezinka, časti Grinava, poloha Dlhé pole (Farkaš v tlači, obr. 2: 1) a spolu s ňou patrí do I. skupiny zoomorfných, realisticky stvárnených plastiek podľa triedenia J. Pavelčíka (1982, 268). Jednoznačné určenie pohlavia zobrazeného zvieratka umožňuje dvojica otvorov pod chvostíkom (rektum a vagína) a sedem párov priečných vrypov na brušku, ktoré zrejme naznačujú mliečne žľazy – cecíky. Podobné otláčky nástroja s hranatým hrotom obdĺžnikového tvaru na brušku hlinených sošiek z prostredia boľerázskej skupiny, pre ktoré sú azda charakteristické, sú známe napríklad aj zo Slovenského Grobu, polohy Padelky (Farkaš, v tlači, obr. 3: 3), Zwerndorfu an der March v Rakúsku (Ruttikay 1995, 154, Abb. 18: 3), Zelené Hory a Hlinska u Lipníku na Morave (Pavelčík 1982, obr. 3: 4, 11, 4: 6; 1992, obr. 1: 11 a 12, 2: 13 a 16).

K výrazne štylizovaným, druhovo ťažko rozlíšiteľným hlineným zobrazeniam zvieratiek patrí torzo z Bratislavy, mestskej časti Vajnory/Ivanky pri Dunaji (obr. 2), podobne ako nálezy z Ivanky pri Dunaji a Budmeríc (Farkaš v tlači, obr. 2: 3 a 3: 5). Napriek tomu, že zaradenie tejto plastiky vzhľadom na polykultúrnosť lokality, z ktorej pochádza, do obdobia boľerázskej skupiny nie je jednoznačné, je veľmi pravdepodobné, napríklad aj pre vysoký stupeň zjednodušenia tohto druhu výtvarného prejavu, doložený aj na iných súčasných lokalitách (Pavelčík 1982, 270 a n.).

Plochá plastika „husľovitého tvaru“ zo Želiezoviec (obr. 4) patrí medzi tzv. „bezhlavé antropomorfné idoly“ (Makkay 1962, 1 a n.; Kalicz 1981, 232 a n.), známe takmer z celého územia rozšírenia badenskej kultúry v Karpatskej kotline (Banner 1956, Taf. LVII:12; Morintz – Roman 1968, 96 a n.; Tasič 1980–81, 27 a n.; Novotný 1981, 132 a n.; Težak-Gregl 1983–84, 45; 1988, 12; Cheben 1984, 147 a n.; Prášek 1992, 5 a n.; Bondár 1999, 39 a n.; 2002, 13 a n.; Kalicz 2002, 11 a n. a iní), len s miestnymi, domácim vývojom ovplyvnenými odlišnosťami (Bondár 1999, 39 a n.; Kalicz 2002, 11 a n.). Plastiky tohto typu zatiaľ chýbajú na území Čiech, Moravy, Rakúska a Poľska. Spoločným znakom je plochý, husľovitý trup, len niekedy s drobnými výčnelkami naznačenými prsiami, rytými líniami zvýrazneným pohlavným trojuholníkom a chýbajúca hlavička, na mieste ktorej sa zvyčajne nachádza jeden až tri otvory, kolmé na os sošky. Vo väčšine prípadov sa našli vo výrazne fragmentárnom stave, čo spolu s hyperštylizáciou antropomorných plastiek je všeobecným znakom stredoeurópskeho eneolitu (Podborský 2006, 204). Na prelome 20. a 21. storočia boli podľa súpisu N. Kalicza (2002, 10 a n.) známe zo 40-tich lokalít, z ktorých pochádzalo 91 úlomkov.

Väčšinu idolov, ktoré však často nemajú jednoznačné nálezové okolnosti, možno zaradiť do II. a III. stupňa badenskej kultúry podľa triedenia V. Němejcovej-Pavúkovej (1981, 261 a n.). Prvé z nich sa však objavili už v období boľerázskej skupiny, napríklad z Dolnej Stredy (Ižof – Točík 1981, 96) a Chorvátskeho Grobu (Farkaš v tlači), ale nálezov pribúda až od stupňa IIb (Novotný 1981, 136; Cheben 1984, 169; Prášek 1992, 15 a n.).

Soška zo Želiezoviec patrí k variantom bez znázornených dolných končatín, ktoré nahrádza obojstranne zosilnená oválna podstava. Nezvyčajne bohatá, v porovnaní

s podobnými plastikami, je rytá a vypichovaná výzdoba, ktorá zobrazuje buď odev alebo tetovanie tela. Pravdepodobnejší je odev (vzhľadom na absenciu nôh), azda pozostávajúci z voľne splývajúcich šiat, prekrývajúcich telo až po členky. Možno tak uvažovať predovšetkým podľa vpichmi vyplneného a orámovaného štvoruholníka umiestneného tam, kde na iných soškách zvyčajne zobrazili lono (napríklad Kalicz 2002, Abb. 11: 3, 12: 2, 13, 14: 6, 15: 1, 16: 1–3 a pod.).

Nemožno však vylúčiť ani zásteru a trup prekrytý zdobeným živôtikom či obdolu odevu rekonštruovaného T. Težak-Gregl (1983–84) na podklade plastiky z Vučedolu. Väčšina známych „huslovitých idolov“ však predstavuje takmer nahé ženské postavy so zvýrazneným pohlavným trojuholníkom a šerpou či dvojicou krížiacich sa pásov na hrudi a tento základný výzdobný motív často dopĺňa stuha alebo opasok okolo bokov.

Plastika zo Želiezoviec tak patrí spolu s dnes už nezvestným fragmentom, údajne z tej istej polohy, ktorý sa pohyboval v polovici 80.-tych rokov 20. storočia na trhu so starožitnosťami, k najbohatšie zdobeným štylizovaným antropomorfným soškám tohto typu. Zaujímavé je, že mimoriadne bohato bola zdobená aj plochá soška z okolia Nových Zámkov, ktorá však ako typologicky, tak ornamentom patrila do skupiny Bajč-Retz a zrejme predstavovala ženu v sviatočnom alebo ceremonálnom odevu (Farkaš, v tlači). Či bohato zdobené plastiky možno spájať s miestnou tradíciou, alebo ide o náhodu, môže rozhodnúť až budúci výskum. V každom prípade je koncentrácia doposiaľ známych antropomorfných idolov badenskej kultúry na dolnom Pohroní pozoruhodná (Novotný 1981; Cheben 1984; Prášek 1992).

Zberový charakter nálezu neumožňuje bližšie časové zaradenie v rámci vývoja badenskej kultúry. Na Pohroní je však najviac zastúpený stupeň IIb a III, teda obdobie s najväčším výskytom tohto druhu pamiatok, na rozdiel od podhoria malokarpatskej oblasti, kde zas výrazne prevládajú nálezy bolerázskej skupiny.

Koncentrácia zoomorfnej plastiky bolerázskej skupiny v širšom okolí Bratislavy, Pezinka a Modry azda súvisí s kontaktmi s blízkou Moravou a dolnorakúskou kultúrnou oblasťou, kde je častejšie zastúpená, ako v Karpatskej kotline a azda odzrkadľuje význam, ktorý pripisovali tunajší obyvatelia chovu zdomácnených zvierat. Novšie nálezy hlinených zvieracích sošiek badenskej kultúry, ktoré sú zvyčajne menej fragmentárne, ako antropomorfné, však dokladajú, že sa neviažu len na horské a podhorské oblasti (Nevizánsky 2009), kde sa vo všeobecnosti predpokladá vyšší význam chovu, ale aj na niektoré tradičné poľnohospodárske oblasti ležiace na rozhraní podhorských a lužných lesov.

## LITERATÚRA

- BANNER, J. 1956: Die Pécelser Kultur. Budapest.  
BONDÁR, M. 1999: A badeni kultúra újabb és „elfelejtett“ idoljai. In: A Wosinsky Mór múzeum évkönyve 21, s. 39–59.  
BONDÁR, M. 2002: A badeni kultúra kutatási helyzete Magyarországon. (Vázlat). In: A Móra Ferenc múzeum évkönyve. Studia archaeologica 8, s. 7–30.  
FARKAŠ, Z. 2008: Neskora doba kamenná. (Doba prvých kovov – 4 300 – 2 300 rokov pred Kr.). In: Carnuntum – Gerulata. Pezinok, s. 37–58.  
FARKAŠ, Z. v tlači: Eneolitická plastika z okolia Pezinka. In: Otázky neolitu a eneolitu našich krajín.

- CHEBEN I. 1984: Sídliisko badenskej kultúry v Bíni. *Slov. Arch.* 32, s. 147–177.
- IŽOF, J. – TOČÍK, A. 1981: Archeologické prieskumy a záchranné výskumy v okrese Galanta. In: *AVANS v r. 1980*, Nitra, s. 93–104.
- KALICZ, N. 1981: Die Kopflosen Idole der Badener Kultur und ihre südlichen Beziehungen. In: XI Internationales Symposium über das Spätneolithikum und die Bronzezeit. Xanthi, 4. – 10. October 1981. *Symposia Thracica*, s. 232–256.
- KALICZ, N. 2002: Eigenartige anthropomorphe Plastik der kupferzeitlichen Badener Kultur im Karpatenbecken. *Budapest Régésései* 36, s. 11–53.
- MAKKAY, J. 1962: Die balkanischen, sog. Kopflosen Idole. *Acta Arch. Acad. Scien. Hungaricae* 14, s. 1–24.
- MORINTZ, S. – ROMAN, P. 1968: Aspekte des Ausganges des Äneolithikums und der Übergangsstufe zur Bronzezeit im Raum der Niederdonau. *Dacia* 12, s. 45–128.
- NĚMEJCOVÁ-PAVÚKOVÁ, V. 1981: Náčrt periodizácie badenskej kultúry a jej chronologických vzťahov k juhovýchodnej Európe. *Slov. Arch.* 29, s. 261–296.
- NEVIZÁNSKY, G. 2009: Zvieracia plastika badenskej kultúry zo Stránskej. *Zbor. SNM* 103, *Arch.* 19, s. 17–36.
- NOVOTNÝ, B. 1981: Zur Idolatrie der Badener Kultur in der Slowakei. *Slov. Arch.* 29, s. 132–138.
- PAVELČÍK, J. 1982: Drobné terrakoty z Hlinska u Lipníku (okr. Přešov). *Pam. Arch.* 73, s. 261–292.
- PAVELČÍK, J. 1992: Nové nálezy antropomorfních a zoomorfních idolů na Moravě. *Pravěk NŘ* 2, s. 205–214.
- PODOBORSKÝ, V. 2006: Náboženství pravěkých Evropanů. Brno.
- PRÁŠEK, K. 1992: Antropomorfné idoly badenskej kultúry z Bíne. In: *Zbor. SNM* 86, *Archeológia* 2, s. 5–20.
- RUTTKAY, E. 1995: Boleráz-Gruppe. In: E. Lenneis, E. – Neugebauer-Maresch, Ch. – Ruttkay, E.: *Jungsteinzeit im osten Österreichs*. St. Pölten – Wien, s. 145–160.
- TASIĆ, N. 1980–81: Die Idole der Badener Kultur in Vinča. *Archaeologia Jugoslavica* 20–21, s. 27–32.
- TEŽAK-GREGL, T. 1983–84: Neolitička i eneolitička antropomorfná plastika iz fundusa Arheološkoga muzeja v Zagrebu. *Vjesnik Arheološkoga muzeja u Zagrebu*, 3 serija, vol. 16–17, s. 15–48.
- TEŽAK-GREGL, T. 1988: O problemu idolplastike u badenskoj kulturi (Povod najnovijeg nalaza na Vučedolu). *Opuscula archaeologica* 13, s. 11–21.

## DREI PLASTIKEN DER BADENER KULTUR

ZDENĚK FARKAŠ

An der Wende zwischen Jahren 2008 und 2009 gelangten ins Slowakische Nationalmuseum - Archäologische Museum in Bratislava (weiterhin SNM-AM), das Stadtmuseum in Pezinok (weiterhin SM Pezinok) und in eine Privatsammlung drei gut erhaltene Tonplastiken, gefunden durch Zufall an der Oberfläche von gepflügten Feldern. Die Gegenstände sind typologisch sowie anhand ihrer Begleitfunde in die Periode der Badener Kultur zu datieren. Alle drei verfügen über nachprüfbare Fundumstände und stammen aus längst bekannten, doch bisher unerforschten Tieflandsiedlungen ohne belegte Befestigung. In keinem der drei Fälle konnte man eine Beziehung der Plastik zu eventuellem Grabverband feststellen (Abb. 1).

## Funde

### 1. Katastergrenze zwischen den Bratislavaer Stadtteilen Vajnory und Ivanka pri Dunaji, Bez. Senec, Flur Pod Visákmi

#### Beschreibung der Plastik

*Kompakte tönerner Tierfigur mit länglichem Körper und abgebrochenem Kopf und Schwanz. Der Körper ist leicht gekrümmt, auf einer Seite mit etwas deutlicherer Ausbuchtung, vermutlich ist es die Darstellung eines trächtigen Muttertiers. Die Torsos von kurzen Beinen, von denen nur eins erhalten blieb, sind schräg nach vorne und nach hinten gerichtet, womit sie eine energische Bewegung des Tierchens evozieren, den Lauf oder Sprung. Die Bestimmung der Tierart ist problematisch wegen dem hohen Stilisierungsgrad. Die Skulptur wurde aus sandigem, hartgebranntem Ton hergestellt. Die qualitätsvolle, gut geglättete Oberfläche ist ockerfarben, hellgrau bis grauschwarz, der Bruch ist grau. Der ursprüngliche Riss zwischen den Beinen deutet vermutlich auf die Modellierung der Plastik aus zwei unvollkommen verknüpften Lehmknollen hin.*

*Ausmaße: Länge 5,2 cm, Höhe 3,2 cm, Höchststärke 1,85 cm (Abb. 2)*

*Aufbewahrungsort: Privatsammlung*

### 2. Chorvátsky Grob, Bez. Senec, Flur Nad brehmi

#### Beschreibung der Plastik

*Das tönerner Tier hat einen verdickten länglichen Körper und kurzen Kopf mit zwei lappenförmigen, nach vorne gebogenen Ohren und breitem rundem Rüssel mit Nüstern dargestellt durch zwei Einstiche. Das Maul ist mit einer einseitig geöffneten Rille angedeutet. Die Augen bestehen aus zwei schrägen Einkerbungen, die Ohrenlöcher aus feinen Einstichen. Die Rückenlinie, betont durch eine leicht zur Seite gekrümmte und abgerundete Kante, übergeht zu einem kurzen Schwänzchen. Darunter sieht man zwei größere Einstiche als Darstellung der Anal- und Geschlechtsöffnung. Die Beine sind kurz, weit gespreizt, das Hinterbein auf der rechten Seite der Plastik ist durch Pflugarbeit beschädigt, das Vorderbein wurde wohl noch beim Brennvorgang abgebrochen. Auf der besser erhaltenen linken Seite sind die Beine mit einer dreieckigen Einkerbung beendet, vermutlich als Hufdarstellung.*

*Der Bauch ist länglich eingedellt und an dessen Rändern befinden sich 2 x 7 Querabdrücke einer eckigen Spitze; vermutlich sollen sie die Milchdrüsen darstellen. Die Figur erinnert schon auf den ersten Blick an das Hausschwein.*

*Das Schweinchen wurde aus geschlemmtem Ton mit beigemischtem feinem Sand gefertigt, die Oberfläche hat man mit feuchter Hand oder Textilie überstrichen. Diese leicht aufgeraute Oberfläche ist hell ockerfarben, an einigen Stellen grau. Der Bruch ist grauschwarz, am Rand ockerfarben.*

*Ausmaße: Länge 6,3 cm, Höhe 2,4 cm, Höchstbreite 2,5 cm, Durchmesser des Rüssels 0,8 cm (Abb. 3).*

*Aufbewahrungsort: SM Pezinok.*

### 3. Želiezovce, Bez. Levice, Flur Pole pri Schubertovej ulici

#### Beschreibung der Plastik

*Flache tönerner anthropomorphe, sog. „geigenförmige“ Plastik mit abgebrochenem Oberteil der Schulter, fehlendem linkem Arm und beschädigter rechter Hüfte. Die untere Partie, ohne angedeutete Beine, übergeht direkt in eine ovale, beidseitig erweiterte Basis,*



deren Kanten bereits in der prähistorischen Zeit beschädigt wurden. Im Vorderteil wurde die dunkelbraune Oberfläche sorgfältig geglättet, hinten hat man jedoch der Oberfläche weniger Aufmerksamkeit geschenkt. Hier ist sie hell- bis dunkelbraun, teilweise aufgeraut. Die Skulptur ist mit außergewöhnlich reicher Ritz- und Stichverzierung bedeckt, sowohl auf den zwei Flachseiten als auch auf Seitenkanten.

Quer durch die Brust verlaufen von dem unerhaltenen Hals hinunter zur Taille zwei Bündel von je drei breiten unregelmäßigen Ritzlinien, angeordnet in die Form einer umgekehrten V-Buchstabe. Unterhalb der stilisierten Arme gehen sie durch einen scharfen Umbruch auf den Rücken über, wo die beiden dreifachen Linien, getrennt voneinander durch ein 0,8 cm breites unverziertes Band, zu den unerhaltenen Schultern zurückkehren. Diese sechs Rillen bilden die einzige Verzierung der Rückenpartie.

Vorne, vor dem Schoß, befindet sich ein liegendes doppeltes Rechteck aus Ritzlinien, ausgefüllt mit drei horizontalen Reihen von winzigen runden Einstichen, ergänzt auf dem äußeren Umfang mit zwei Reihen von breiteren, meistens runden Einstichen, die das Zentralmotiv umsäumen. Vier vertikale Reihen von Einstichen bedecken auch den erhaltenen Teil der Arme und andere vier Stichreihen füllen den Raum zwischen dem Hüftenrechteck und den dreifachen Linien auf der Brust aus. Die Bordüre aus groben Einstichen umgrenzt vorne den Rand der Hüften und der ovalen Basis, ein anderer Saum erhielt sich auf der Kante des unversehrten rechten Arms und der linken Hüfte. Die Einstiche in unregelmäßigen Abständen wurden mit einem spitzigen Werkzeug sowie mit einer abgerundeten stumpfen Schneide gemacht.

Die Plastik fertigte man aus geschlemmtem Ton mit beigemischtem feinkörnigem Sand, die Oberfläche ist braun, der Bruch schwarz.

Ausmaße: Höhe 9 cm, Höchstbreite in den Hüften 5,6 cm, Stärke 1,2 cm, Durchmesser der Basis 3,1 x 1,8 cm (Abb. 4).

Aufbewahrungsort: SNM-AM.

Die zoomorphen Plastiken aus Bratislava, Stadtteil Vajnory/Ivanka pri Dunaji und aus Chorvátsky Grob ergänzen die Kollektion von tönernen Tierfiguren der Boleráz-Gruppe aus der breiteren Umgebung von Pezinok (Farkaš 2008, 53 ff.; im Druck). Die realistisch aufgefasste Skulptur aus Chorvátsky Grob (Abb. 3) repräsentiert vermutlich eine domestizierte Muttersau mit kurzem stumpfem Rüssel und nach vorne gehängten Ohren. Dadurch unterscheidet sie sich deutlich von den wildlebenden mitteleuropäischen Vertretern des Wildschweins (*Sus scrofa*) mit etwas anderem Körperbau.

Zu stark stilisierten, mit Rücksicht auf die Tierart nur schwer identifizierbaren Tonfiguren gehört der Torso aus Bratislava, Stadtteil Vajnory/Ivanka pri Dunaji (Abb. 2), ähnlich wie die Funde aus Ivanka pri Dunaji und Budmerice (Farkaš, im Druck, Abb. 2: 3 und 3: 5).

Die flache „geigenförmige“ Plastik aus Želiezovce (Abb. 4) kann man zu den sog. „kopflosen anthropomorphen Idolen“ einordnen (Makkay 1962, 1 ff.; Kalicz 1981, 232 ff.), die beinahe aus dem ganzen Verbreitungsgebiet der Badener Kultur im Karpatenbecken bekannt sind (Banner 1956, Taf. LVII: 12; Morintz – Roman 1968, 96 ff.; Tasič 1980-81, 27 ff.; Novotný 1981, 132 ff.; Težak-Gregl 1983-84, 45; 1988, 12; Cheben 1984, 147 ff.; Prášek 1992, 5 ff.; Bondár 1999, 39 ff.; 2002, 13 ff.; Kalicz 2002, 11 ff. u. a.), mit lokalen Unterschiedlichkeiten bedingt durch örtliche Entwicklung (Bondár 1999, 39 ff.; Kalicz 2002, 11 ff.).

Die meisten Idole dieser Art, die jedoch oft über keine eindeutigen Fundumstände verfügen, gehören in die II. und III. Stufe der Badener Kultur nach V. Němejcová-Pavúková (1981, 261 ff.). Die ältesten von ihnen erschienen aber bereits in der Periode der Boleráz-Gruppe, z. B. die aus Dolná Streda (Ižof – Točík 1981, 96) und Chorvátsky Grob (Farkaš 2009, im Druck), doch die Fundzahl nimmt zu bis zu der Stufe IIb (Novotný 1981, 136; Cheben 1984, 169; Prášek 1992, 15 ff.).

Die Plastik aus Želiezovce gehört zu den Varianten ohne abgebildete Beine. Diese werden durch eine beidseitig verstärkte ovale Basis ersetzt. Außergewöhnlich reich, im Vergleich zu anderen derartigen Plastiken, ist hier die Ritz- und Stichverzierung, die entweder Kleidung oder Tätowierung darstellt. Wahrscheinlicher ist die Kleidung (angesichts der fehlenden Füße), vermutlich frei herabfallend bis zu den Knöcheln.

Die Konzentration von zoomorpher Plastik der Boleráz-Gruppe in der breiteren Umgebung von Bratislava, Pezinok und Modra hängt vielleicht mit dem unweiten mährischen und niederösterreichischen Kulturraum zusammen. Dort ist sie deutlicher vertreten als im Karpatenbecken und bindet sich wohl auf die Bedeutung, die den Haustieren beigemessen wurde. Neuere Funde von tönernen Tierfiguren der Badener Kultur, die üblicherweise weniger fragmentarisch sind als die anthropomorphen Plastiken, zeigen jedoch, dass sie sich nicht nur an Berggebiete und Vorgebirge binden (Nevizánsky 2009), wo man gewöhnlich der Tierzucht eine höhere Bedeutung beifügt, sondern auch an einige traditionelle landwirtschaftliche Gebiete an der Grenze zwischen Vorberg- und Auwäldern.

---

*PhDr. Zdeněk Farkaš, PhD., Slovenské národné múzeum-Archeologické múzeum, Žižkova 12,  
PO BOX 13, 810 06 Bratislava 16, Slovenská republika  
archeolog@snm.sk*