

ZBORNÍK

**SLOVENSKÉHO
NÁRODNÉHO
MÚZEA**

**ANNALES
MUSEI
NATIONALIS
SLOVACI**

**ARCHEOLÓGIA
20**

**ROČNÍK
C IV – 2010**

ZBORNÍK

SLOVENSKÉHO NÁRODNÉHO MÚZEA

C IV – 2010

ARCHEOLÓGIA

20

Redakčná rada

PhDr. Juraj Bartík, PhD. (predseda), PhDr. Beata Egyházy-Jurovská,
PhDr. Zdeněk Farkaš, PhD., Doc. PhDr. Dušan Čaplovič, DrSc., PhDr. Štefan Holčík,
CSc., PhDr. Vladimír Turčan, PhDr. Ladislav Veliačik, DrSc.

Zostavovateľ

PhDr. Vladimír Turčan

Autori fotografií: Radoslav Čambal, Miroslava Daňová, Igor Choma

Autori kresieb: Igor Bazovský, Radoslav Čambal, Zdeněk Farkaš,
Lucia Hlavenková, Jana Hritzová, Anita Kozubová, Peter Šimčík

Mapový podklad: Martin Bartík

Preklad do nemeckého

a anglického jazyka: Mgr. Jana Kličová

Neprešlo jazykovou úpravou

Layout, tlač: SINEAL, spol. s r.o., Bratislava

Vydalo: Slovenské národné múzeum - Archeologické múzeum, Bratislava 2010

Náklad: 400 kusov

© Slovenské národné múzeum - Archeologické múzeum, Bratislava 2010

ISBN 978-80-8060-254-3

OBSAH – INHALT

ŠTÚDIE

<i>Zdeněk Farkaš: Medený sekeromlat zo Studienky</i>	7
<i>Eine kupferne Schaftlochaxt aus Studienka</i>	10
<i>Róbert Malček: Zvieracia plastika badenskej kultúry z Lieskovca</i>	11
<i>Tierplastik der badener Kultur aus Lieskovec</i>	16
<i>Juraj Bartík – Marcus Schreiner: Ein Bronzehortfund aus Gemeinde Lubá</i>	17
<i>Hromadný nález bronzových predmetov z obce Lubá</i>	31
<i>Lucia Hlavenková: Hradisko kultúry stredodunajských popolnicových polí v Marianke</i>	
– 1. časť (typologicko-chronologická analýza)	33
<i>Die Höhensiedlungen der mitteldonauländischen Urnenfelderkultur in Marianka</i>	
– 1. Teil (Eine typologisch-chronologische Analyse)	44
<i>Anita Kozubová: Hroby so železnými sekerkami na pohrebiskách zo staršej doby železnej</i>	
<i>v karpatsko-dunajskom priestore</i>	47
<i>Gräber mit Eisenäxten auf früheisenzeitlichen Gräberfeldern im Karpaten-Donauraum</i>	65
<i>Eva Kolníková – Branislav Kovár: Laténske mince v bratislavskom Podhradí</i>	69
<i>Latènezeitliche Münzfunde aus der bratislavaer Vorburg</i>	73
<i>Igor Bazovský – Miroslava Daňová: Antické pečatné prstene z Bratislavy-Rusoviec</i>	75
<i>Antike Siegelringe aus Bratislava-Rusovce</i>	80
<i>Miroslava Daňová – Radoslav Čambal – Vladimír Turčan: Súbor predmetov z bratislavského Hradného kopca</i>	81
<i>Eine Kollektion von Gegenständen aus dem bratislavaer Burghügel</i>	88
<i>Mário Bielich – Kristián Elschek – Peter Šimčík: Včasnostredoveké objekty z Chorvátskeho Grobu,</i>	
<i>miestnej časti Čierna voda</i>	89
<i>Frühmittelalterliche Objekte aus Chorvátsky Grob, Ortsteil Čierna voda</i>	98
<i>Július Vavák: Včasnostredoveké osídlenie v Pezinku</i>	99
<i>Frühmittelalterliche Besiedlung in Pezinok</i>	111
<i>Radoslav Čambal – Igor Choma: Románsky meč a hlavica meča z Bacúrova</i>	113
<i>Ein romanisches Schwert und ein Knauf des Schwertes aus Bacúrov</i>	117
<i>Juraj Malec: Drobné stredoveké fortifikácie na strednom Považí (12. stor. – pol. 16. stor.)</i>	119
<i>Kleine mittelalterliche Fortifikationen im mittleren Waaggebiet (12. Jahrhundert – Mitte des 16. Jahrhunderts)</i>	136

KOLOKVIUM

Germánska keramika zo sídlisk záverečného horizontu svébskeho osídlenia
Germanische Keramik aus Siedlungen des Schlusshorizontes von swedischer Besiedlung

<i>Vladimír Turčan: Ôsmy ročník kolokvií k problematike germánskej keramiky.....</i>	<i>139</i>
<i>Achter Jahrgang der Kolloquien zur Problematik der germanischen Keramik</i>	<i>140</i>
<i>Ján Beliak: Germánske osídlenie v Štúrove a na dolnom Pohroní v staršej dobe rímskej.....</i>	<i>141</i>
<i>Germanische Besiedlung im Štúrovo und unterem Gran-Gebiet in der älteren römischen Kaiserzeit.....</i>	<i>148</i>
<i>Klára Kuzmová: Nálezy terra sigillata a jej napodobenín z germánskych sídlisk v Bíni</i>	<i>175</i>
<i>Funde von Terra sigillata und deren Nachahmungen aus germanischen Siedlungen in Bíňa.....</i>	<i>178</i>
<i>Vladimír Turčan: Osídlenie z doby rímskej v Bíni (stručný prehľad).....</i>	<i>179</i>
<i>Römisch-kaiserzeitliche Besiedlung in Bíňa (kurze Übersicht)</i>	<i>184</i>

SÚBOR PREDMETOV Z BRATISLAVSKÉHO HRADNÉHO KOPCA

MIROSLAVA DAŇOVÁ – RADOSLAV ČAMBAL – VLADIMÍR TURČAN

Keywords: Bratislava – Castle, hoard, Young Bronze Age, Late La Tène Period, Roman Period, Migration Period, silver Celtic coins, gold rings, gem, bracelets.

Abstract: The SNM collections comprise an assemblage of items discovered on the eastern slope of the Bratislava castle hill. It is composed of 2 Young Bronze Age gold wire rings, 11 Celtic coins, a gold ring with gem and a separate gem from the Roman Period, a deformed fragment of a gold Roman ring, and two silver and one gold bracelets from the Late Roman Period. The assemblage also contained some modern items; the whole collection thus represents an evidence of recent hoarding of artefacts.

V SNM – Archeologickom múzeu a v SNM – Historickom múzeu v Bratislave je uložená kolekcia predmetov, nájdená v júni roku 1987 v záhrade nad kostolom sv. Mikuláša, stojaceho na východnom svahu bratislavského Hradného kopca. Predmety boli objavené dvoma nálezami. Celá záležitosť sa stala z príčin, ktoré nie sú v tomto príspevku rozvídzané, predmetom trestného stíhania. Vyšetrovateľ Obvodnej správy SNB odovzdal artefakty do Slovenského národného múzea v Bratislave, kde boli uložené v SNM – AM pod inv. č. AP 44 419 – 429 a AP 44 747 – 755 s výnimkou mincí, ktoré sú uložené v SNM – HM pod inv. číslami S 78 086 – S 78 096 (položky 3 – 13 v Opise predmetov).

V nasledujúcom texte je uvedený popis všetkým predmetov, ktoré sa z nájdeného súboru dostali do zbierok SNM. Podrobnejšie sú spracované len artefakty, u ktorých je evidentné ich datovanie do predhistorických období.

Opis predmetov

1. Prsteň zlatý z drôtu kruhového prierezu, stočeného do dvojnásobnej špirály, z ktorých stredná je ryhovaná po celom obvode, takisto ako oba zužujúce sa konce sú ryhované po celom obvode. Závity sú na viacerých miestach zletované. Rozmery: Ø 2,0 cm hr. 0,45 cm, Ø drôtu 0,1 cm, váha 3,85 g (obr. 1: 8).
2. Prsteň zlatý z drôtu kruhového prierezu, stočeného do trojnásobnej špirály, z ktorých stredná je ryhovaná po celom obvode, podobne ako ukončenia drôtu, ktoré sa zužujú. Rozmery: Ø 1,8 cm hr. 0,6 cm, ø drôtu 0,12 cm, váha 4,95 g (obr. 1: 9).
3. Strieborná keltská minca s hrboľom – tetradrachma typu Veľký Bysterec. Averz: Plastický hrboľ. Reverz: Koník bez hrivy a chvosta s vlnkou; vyrazené razidlom typu E (podľa: Kolníková 2004, 17, obr. 1: VB/E). Razba menej kvalitná. Minca je potiahnutá čiernym povlakom a svetlozelenou povrchovou koróziou. Rozmery: Ø 20,67 x 21,10 mm, váha 8,61 g (obr. 2: 1a, 1b).
4. Strieborná keltská minca s hrboľom – tetradrachma typu Veľký Bysterec. Averz: Plastický hrboľ. Reverz: Koník bez hrivy a chvosta s vlnkou; vyrazené razidlom typu E (podľa: Kolníková 2004, 17, obr. 1: VB/E). Razba kvalitná. Minca je mierne opotrebovaná. Rozmery: Ø 20,36 x 17,50 mm, váha 8,74 g (obr. 2: 2a, 2b).
5. Strieborná keltská minca s hrboľom – tetradrachma typu Veľký Bysterec. Averz: Plastický hrboľ. Reverz: Koník s hrivou a vlnkou bez chvosta; vyrazené razidlom typu F (Kolníková 2004, 18, obr. 1: VB/H). Razba kvalitná. Minca je mierne opotrebovaná. Rozmery: Ø 19,1 x 20,20 mm, váha 7,34 g (obr. 2: 3a, 3b).
6. Strieborná keltská minca s hrboľom – tetradrachma typu Veľký Bysterec. Averz: Plastický hrboľ. Reverz: Koník bez hrivy a chvosta s vlnkou; vyrazené razidlom typu E (podľa: Kolníková 2004, 17, obr. 1: VB/E). Razba kvalitná. Minca je potiahnutá čiernym povlakom a svetlozelenou povrchovou koróziou. Rozmery: Ø 19,82 x 20,01 mm, váha 8,27 g (obr. 2: 4a, 4b).
7. Strieborná keltská minca s hrboľom – tetradrachma typu Veľký Bysterec. Averz: Plastický hrboľ. Reverz: Koník s hrivou a vlnkou bez chvosta; vyrazené razidlom typu F (Kolníková 2004, 18, obr. 1: VB/H). razba kvalitná. Minca je mierne opotrebovaná používaním. Rozmery: Ø 20,1 x 19,2 mm, váha 10,26 g (obr. 2: 5a, 5b).
8. Strieborná keltská minca s hrboľom – tetradrachma typu Veľký Bysterec. Averz: Plastický hrboľ. Reverz: Koník bez hrivy a chvosta s vlnkou; vyrazené razidlom typu E (Kolníková 2004, 17, obr. 1: VB/E). Minca kvalitnej razby je mierne opotrebovaná. Rozmery: Ø 20 x 20,2 mm, váha 9,29 g (obr. 2: 6a, 6b).
9. Strieborná keltská minca s hrboľom – tetradrachma typu Veľký Bysterec. Averz: Plastický hrboľ. Reverz: Koník s hrivou a vlnkou bez chvosta; vyrazené razidlom typu F (Kolníková 2004, 18, obr. 1: VB/H). Minca kvalitnej razby je mierne opotrebovaná. Rozmery: Ø 20,15 x 15,4 mm, váha 8,99 g (obr. 2: 7a, 7b).
10. Tetradrachma bratislavského typu s nápisom BIATEC, variant 1 (Kolníková 1991, 11). Averz: Dvojica hláv orientovaných vpravo. Vrchné časti hláv nie sú vyrazené. Prvú hlavu s účesom zo splyvajúcich, do tváre sčesaných vlasov zdobí vavrínový veniec, z ktorého visia vzhľadom na dve stupy. Druhá hlava je nezreteľná. Obraz mince lemuje kružnica, zvnútra zdobená symetrickou girlandou. Reverz: Jazdec voľne sediaci v sedle na koni, cválajúcom vpravo, drží v pravej ruke opraty. Hlava a ľavá ruka nie sú vyrazené. Nápis BIATEC umiestnený medzi dvoma plastickými vodorovnými líniami je výrazný a zreteľný, vyrazený celý. Razba je horšej kvality, výrazne nepravidelného tvaru s výstupkami a poškodená koróziou, na averze nekompletnej razby, mierne opotrebovaná. Rozmery: Ø 22,3 x 27,3 mm, váha 16,25 g (obr. 2: 11a, 11b).

11. Tetrachachma bratislavského typu s nápisom BIATEC, variant 1 (Kolníková 1991, 11). Averz: Dvojica hláv orientovaných vpravo. Prvú hlavu s účesom zo splyvajúcich, do tváre sčesaných vlasov zdobi vavrínový veniec. Na druhej hlave je časť prilby s chocholom. Mincové pole vyplňa brečtanový list pred hlavami. Obraz mince lemuje kružnica, zvnútra zdobená symetrickou girlandou. Reverz: Jazdec s hlavou pozerajúcou dopredu, voľne sedí v sedle na koni, cválajúcom do prava, drží v ľavej ruke opraty. V pravej ruke drží vetvičku s listami. Nápis BIATEC je výrazný a zreteľný, avšak nie je vyrazený celý. Písmená BEC sú vyrazené iba čiastočne, presahujú okraj mince. Nápis lemuje zhora plastická vodorovná lišta. Mince je kvalitnej razby, miestami ošúchaná. Rozmery: Ø mince: 23,4 x 23,6 mm, váha 16,41 g (obr. 2: 9a, 9b).

12. Tetrachachma bratislavského typu s nápisom NONNOS, variant 1 (Kolníková 1991, 16–17). Averz: Hlava orientovaná vpravo, so zvlnenými vlasmi ozdobenými čelenkou (perlovou, resp. vavrínovými lístkami). Tvárová časť je nezreteľná. Vlasy sú rovné, upravené do krátkeho, dozadu sčesaného účesu. Zvyšná časť mincového poľa je nečitateľná, miestami lemovaná girlandou. Reverz: Jazdec sediaci na koni, cválajúcom vpravo, v póze so zdvihnutými rukami a zvýraznenými ramenami. V pravej ruke drží meč a v ľavej ruke palmový ratolesť.

Jazdec s ostrohami na nohách sedí na holom chrbte koňa bez sedla, pričom kôň má postroj (ohlávku a opraty). Horná časť tela jazdca (hlava, meč a ratolesť) je vyrazená len sčasti. Nápis NONNOS je vyrazený takmer celý, chýba len začiatkové písmeno N. Mince je zhoršenej kvality razby, oválneho tvaru. Razba na averze a čiastočne na reverze je výrazne opotrebovaná a poškodená koróziou. Rozmery: Ø mince 27,62 x 22,9 mm, váha 14,06 g (obr. 2: 8a, 8b).

13. Tetrachachma bratislavského typu s nápisom NONNOS, variant 1 (Kolníková 1991, 16–17). Averz: Hlava orientovaná vpravo, s rovnými vlasmi, upravenými do krátkeho, dozadu sčesaného účesu. Tvárová časť je nečitateľná. Zvyšná časť mincového poľa je nečitateľná, poškodená koróziou. Reverz: Jazdec sediaci na koni, cválajúcom vpravo, v póze so zdvihnutými rukami a zvýraznenými ramenami. V pravej ruke drží meč a v ľavej ruke palmový ratolesť. Jazdec s ostrohami na nohách sedí na neosedlanom koni, pričom kôň má ohlávku a opraty. Horná časť tela jazdca (hlava, meč a ratolesť) nie je vyrazená. Nápis NONNOS je vyrazený takmer celý, zvrchu a zospodu lemovaný líštou. Mince je horšej kvality, výrazne nepravidelného tvaru. Razba na averze a čiastočne aj na reverze je opotrebovaná, ošúchaná používaním a predovšetkým na averze výrazne poškodená koróziou. Rozmery: Ø 27,85 x 24,72 mm, váha 15,82 g (obr. 2: 10a, 10b).

14. Prsteň pečatný zo zlatého plechu, s voľne osadenou karneolovou gemou červenej farby. Objímka je hladká bez zdobenia, smerom k hornej časti sa postupne rozširuje, zosilňuje a vytvára plôšku pre zasadenie gemy. Náznak šikmých pliec. Spojenie plechu vytvára na vnútornej strane miestami medzery (prsteň je pravdepodobne vyrobený z jedného kusa hrubšieho zlatého plechu na jadre, ktorý na niektorých miestach úplne nedolahol, resp. spoj časom skorodoval). Rozmery: Ø 2,2 cm; výška 2,1 cm; šírka objímky 0,45 – 1,4 cm; gema 1,1 x 1,4 cm. Celková váha 7,4 g (obr. 1: 7).

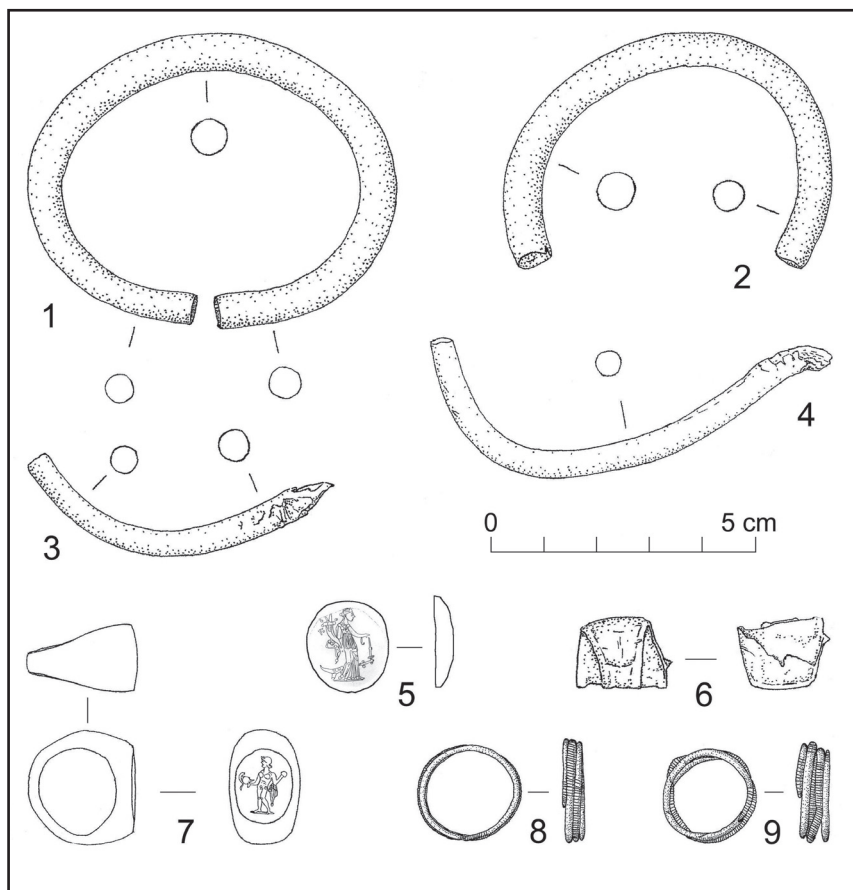
Gema: Oválny karneol tmavšej červenej farby (Dembski Form C-1), s vyobrazením nahej mužskej postavy. Štýl: Plochý rez s oblými zárezmi zvýrazňujúcimi muskulatúru a detaily vyobrazenia, avšak s nevyváženými proporciami tela (telo a plecia dominujú na úkor nôh) a bez zreteľných detailov tváre.

Motív: Na gema je vyobrazená nahá mužská postava v kontraposte, s telom natočeným mierne z ľavej strany, pozerajúca vpravo. Na hlave má veniec, v natihnutej pravej ruke drží pred sebou prilbu. Polohu ľavej ruky možno interpretovať dvoma spôsobmi, buď ako ohnutú v lakti a držiacu guľovitý predmet alebo držiacu predmet ukončený guľou. Cez ohyb ruky je prevesený plášť. Muskulatura muža, pravé koleno a ľavé rameno sú znázornené výrazne štýlizovane. Základová línia (obr. 3: horný pás).

15. Gema oválna karneolová hrdzavočervenej farby, s vypuklou prednou časťou (Dembski Form F-2). Rozmery: 1,65 x 1,7 cm, hr. 0,3 cm (obr. 1: 5; 2: 2). Štýl: Plochý rez s výraznými oblými zárezmi až krúžkami zvýrazňujúcimi ohyby a detaily vyobrazenia. Harmonické proporcie, dobre vypracované detaily tváre, účesu a odevu, kvalitné prevedenie. Motív: Na gema je vyobrazená stojaca Fortuna oblečená v dlhom *chitone*, s plášťom prehodeným cez pravú ruku. Postava je otočená z trojštvrťového profilu vľavo, hlava je zobrazená úplne z profilu. V ľavej ruke drží kormidlo, v pravej roh hojnosti. Základová línia (obr. 1: 5; 3: dolný pás).

16. Náramok strieborný oválneho tvaru s nespojenými koncami z tyčinky kruhového prierezu, bez výzdoby. Rozmery: 7,0 x 5,55 cm, Ø 0,69 cm, váha 58,59 g (obr. 1: 1).

17. Fragment pravdepodobne strieborného náramku z tyčinky kruhového prierezu, bez výzdoby. Rozmery: 6,5 x 4,4 cm, Ø 0,68 cm, váha 37,72 g (obr. 1: 2).



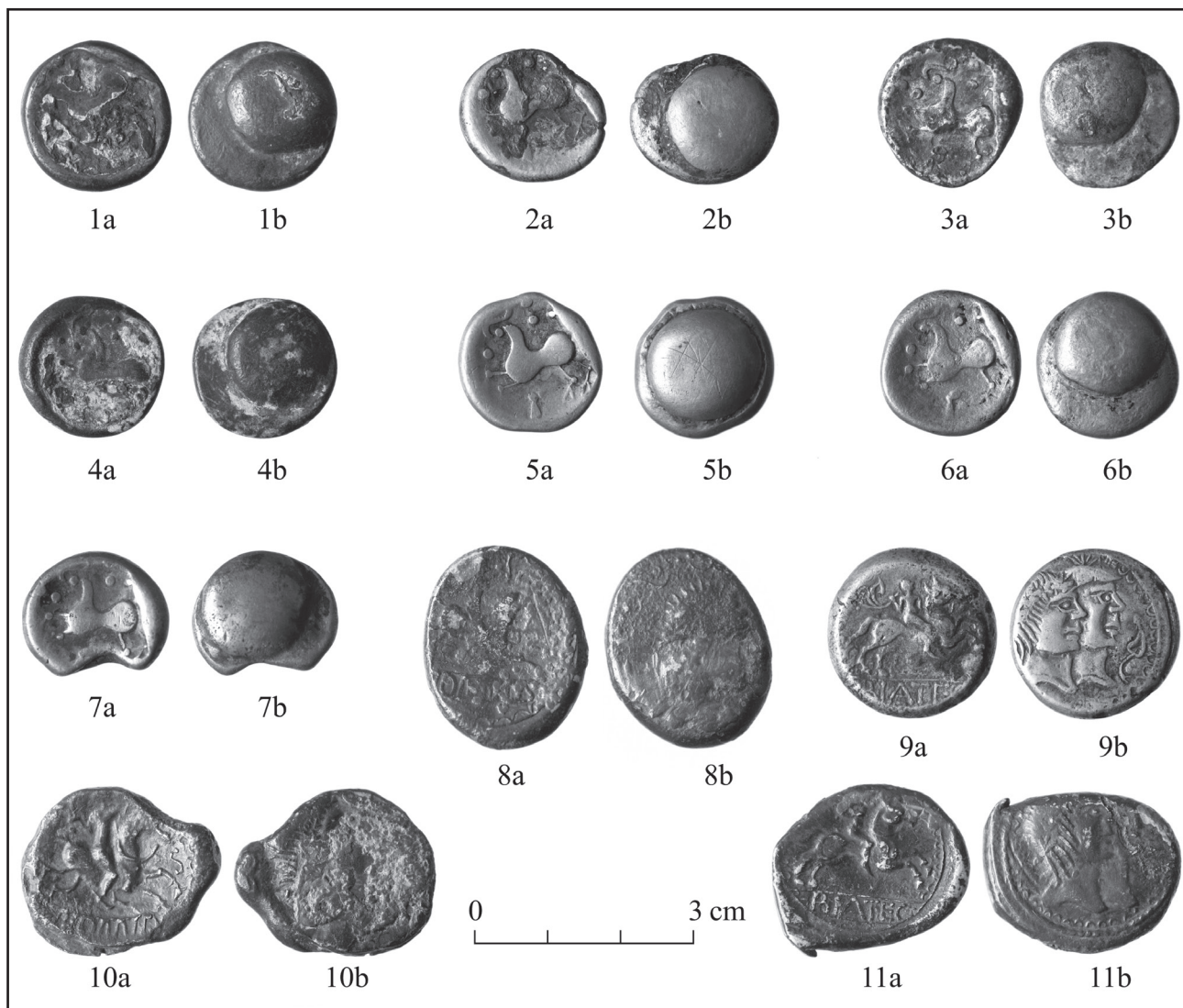
Obr. 1 Bratislava – Hradný vrch. 1,2: striebro, 3, 6, 7, 8, 9: zlato, 5 karneol, 4 mosadz (?).

18. Tyčinka zlatá kruhového prierezu, jedna strana urezaná, druhá s ulomeným a deformovaným koncom. Rozmery: 5,8 x 1,7 cm, Ø 1,0 cm, váha 3 g (obr. 1: 3).
19. Tyčinka kruhového prierezu deformovaná, s jedným ulomeným koncom. Povrch korodovaný. Rozmery: 7,6 x 2,5 cm, Ø 0,49 cm, váha 16 g (obr. 1: 4).
20. Fragment zlatého prsteňa z tenkého pliešku, polovica objímky chýba, sekundárne stlačný. Rozmery: 1,3 x 1,7 cm, hr. 0,25 cm (obr. 1:6).
21. Krúžok zo žltého kovu z tyčinky kruhového prierezu. Rozmery: š. 4, 5 cm, Ø 0,4 cm.
22. Tyčinka plochá zo žltého kovu, deformovaná, konce urezané. Rozmery: 4,0 x 0,6 cm.
23. Tyčinka zo žltého kovu v tvare háčka, rovný koniec vrúbkovaný. Rozmery: 4,1 x 0,9 cm.
24. Tyčinka zo žltého kovu v tvare háčka, rovný koniec vrúbkovaný. Rozmery: 4,1 x 0,5 cm.
25. Kovanie z lisovaného žltého kovu, zdobené plastickým úponkovým ornamentom. Rozmery: Ø 2,6 cm, hr. 0,2 cm.
26. – 30. Obrúčky zlaté s prierezom tvare v písmena D so stopami opracovania a korózie. Rozmery: Ø 2,05 – 2,3 cm, š. 0,3 – 0,4 cm, váha 2,6 – 2,95 g.
31. Vrchnák z lisovaného plechu s okrúhlym otvorom a s mechanickým uzáverom. V strede je umiestnený štít s nápisom PRINCE ALBERTS CACHOUX a INVENTOR & ORIGINAL PROPRIETOR a s kruhovým nápisom po obvode ALBERT SWEETEN THE BREATH REFRESH MOUTH 1809. Rozmery: Ø 3,7 cm, hr. 0,7 cm.

Vyhodnotenie

Najstaršou súčasťou kolekcie sú dva prstene zo zlatého drôtu, stočeného do špirály (obr. 1: 8, 9). Predmety sú v strednej časti vinuté a na oboch zužujúcich sa koncoch zdobené ryhovaním. Tento typ výzdoby sa objavuje v mladšej dobe bronzovej v Karpatskej kotline. Podobné bronzové prstene sa nachádzajú v depotoch z lokalít Edelény (Mozsolics 1985, 116, Taf. 157: 16) a Kék (Mozsolics 1985, 131, Taf. 192: 9) v Maďarsku. Oba nálezy sú podľa A. Mozsolicsovej datované do horizontu Kurd B, Vb (Mozsolics 1985, 116, 131). Ďalšie exempláre poznáme z depotu z oblasti gávskej kultúry z Gégeny (Kemenczei 1984, 172, Taf. CLXXC: 1, 2), datované do včasného stupňa gávskej kultúry (Kemenczei 1984, 74–75). Výzdoba ryhovaním sa objavuje aj na typologicky odlišných zlatých a bronzových predmetoch z mladšej a neskorej doby bronzovej. Ide napríklad o nálezy zlatých drôtených nákrčníkov z pokladu vo Várköly-Felsőzsid (Kemenczei 1999, Abb. 46) resp. ojedinelý nález retiazky zo zlatých krúžkov zdobených rytou výzdobou z okolia Košíc, datovanej do neskorej doby bronzovej (Kemenczei 1999, Abb. 36). Podobné typy zlatých náušnic pochádzajú aj z Obišoviec (Studeníková 2007, 35, Abb. 1: 1–5). Analogická výzdoba sa objavuje aj na bronzových náramkoch v hromadnom náleze z lokality Świdwin (Łąkowo) v Poľsku (Blajer 1999, tabl. 176, 13) ako aj z lokality Kosmonosy v Čechách z prostredia lužickej kultúry (Kytlicová 2007, 255, Taf. 165: 1b, 2, 2c). Oba nálezy sú datované do stupňa HA1 – HA2 (Blajer 1999, 13; Kytlicová 2007, 255). Možno konštatovať, že väčšina takto zdobených zlatých predmetov pochádza z priestoru juhovýchodných popolnicových polí, t.j. predovšetkým z oblasti pilinskej a gávskej kultúry mladšej a neskorej doby bronzovej. Snáď práve na východnom Slovensku by sme mohli hľadať pôvod prsteňov z nálezu na úpätí Bratislavského hradu.

Z 11 kusov strieborných mincí patrí sedem k razbám typu Veľký Bysterec s hrboľom na averze a s vyrazeným koňom na reverze (obr. 2: 1–7). Mince sú v nominálnej hodnote tetradrachmy (rozmedzie hmotnosti 7,34 – 10,26 g). K nálezu patria aj štyri tetradrachmy bratislavského typu s nápismi BIATEC a NONNOS (obr. 2: 8–11). Mince veľkobystereckého typu patria do prostredia púchovskej kultúry v oblasti severného Slovenska, kde sa predpokladá aj ich razba. V priestore bratislavského oppida ide o jediný nález. Mince možno podľa ich hmotnosti priradiť k tetradrachmám, ktoré sa vyskytujú v rozmedzí 7,75 – 11,55 g (Kolníková 2003, 40). Sem patrí aj ďalšia minca zo súboru (minca č. 5), ktorá má o niečo nižšiu váhu, ako je bežné pre tetradrachmy tohto typu. Váha mincí veľkobystereckého typu nominálnej hodnoty didrachmy sa pohybuje medzi 5,17–6,69 g (Kolníková 2003, 40). Typickým znakom tohto typu je štylizovaný kôň vyrazený na reverze. Trup zvierata býva stvárnený realisticky, hlava je však znázornená guľičkou s naznačenou hrivou, niekedy s vlnovkou (uzda?). Nohy a kopytá koňa sú zvýraznené pomocou guľiek a trojuholníkov. Pod bruchom je zatiaľ nevysvetlený symbol v tvare „kuželky či prevráteného výkričníka“ (Kolníková – Kolník 2004, 3). Na averze sa nachádza iba hrboľ, pokrývajúci dve tretiny mincovej plochy (Kolníková 1984, 37; Kolníková – Kolník 2004, 3). V spracovávanom súbore sa nachádzajú mince, vyrazené dvoma typmi razidiel. Ide o razidlo typu E (obr. 2: 1a; 2a; 4a; 6a) a razidlo typu F (obr. 2: 3a; 5a; 7a) podľa triedenia E. Kolníkovej (Kolníková 2004, 17, 16, obr. 1: VB/E, VB/F). Tetradrachmy tohto variantu sa vyskytli v niekoľkých hromadných nálezoch predovšetkým v prostredí púchovskej kultúry na severnom Slovensku, ako Dolný Kubín – Veľký Bysterec (Čaplavič 1960, 183 nn.; Pieta – Kolníková 1986, 383 nn.), Likavka (Hlinka – Hošo 1980, 99 nn.), Žilina – Rochovnica (Kolníková 2003, 40) a Folkušová (Pieta 2008, 253). Najnovšie poznatky k problematike môže priniesť poklad z hradiska Folkušová, obsahujúci 81 mincí väčšinou veľkobystereckého typu a niekoľko zriedkavých razieb mušlovitých bójskych statérov (Pieta 2008, 253, F 35: 1, 2, 4). Dôležitým nálezom z tejto lokality je aj vrchná časť železného mincového razidla, ktoré je podľa K. Pietu doposiaľ jediným priamym dokladom razby mincí púchovskej kultúry s hrboľom (Pieta 2008, 253, F 35: 3). Mince typu Veľký Bysterec možno datovať do neskorolaténského obdobia stupňov LT D1 – LT D2, t.j. rámcovo do 1. stor. pred n. l. (Kolníková 2004, 37). Na základe nálezových situácií na hradisku v Liptovskej Mare, v ktorých sa tieto typy našli, môže ich záverečný výskyt spadať do obdobia záveru neskorolaténského stupňa LT D2 až na začiatok stupňa B1a (Pieta 1982, 68; Kolníková 2004, 38). Čas uloženia mincí do zeme však nemusí byť totožný s dobou ich vzniku a obehu (Kolníková 1984, 55). Mincovníctvo v prostredí púchovskej kultúry zaniklo po



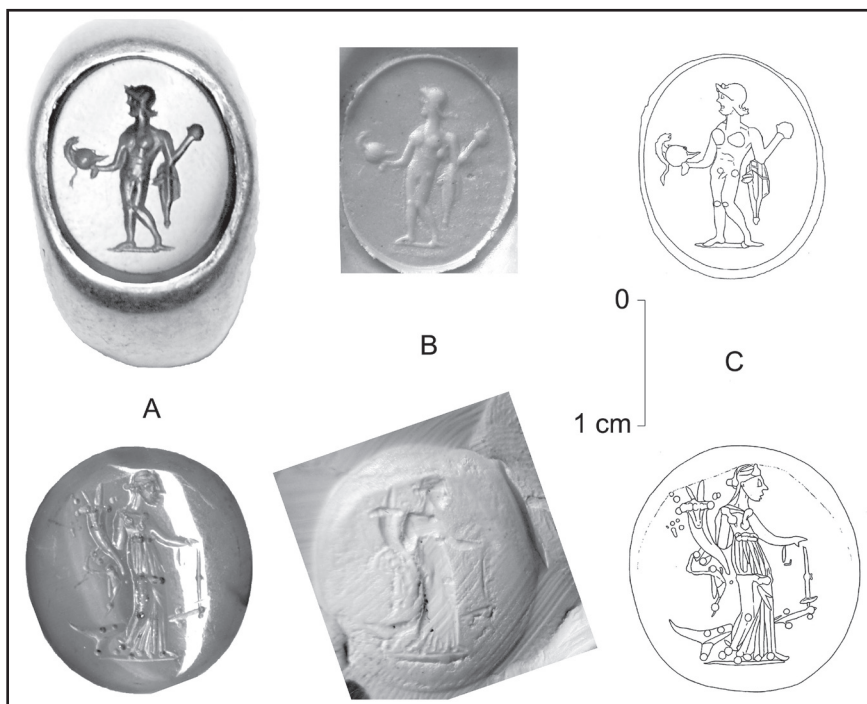
Obr. 2: Bratislava – Hradný vrch. Keltské strieborné tetradrachmy typu Veľký Bysterec a tetradrachmy bratislavského typu s nápismi BIATEC (2 ks), NONNOS (2 ks). Veľkobysterecký typ 1a, 1b - typ VB/E; 2a, 2b – typ VB/E; 3a, 3b – typ VB/F; 4a, 4b – typ VB/E; 5a, 5b – typ VB/F; 6a, 6b – typ VB/E; 7a, 7b – typ VB/F; 8a, 8b – BIATEC: variant 1; 9a, 9b – BIATEC: variant 1; 10a, 10b – NONNOS, variant 1; 11a, 11b – NONNOS, variant 1.

príchode príslušníkov germánskych kmeňov Kvádov a Vandalov koncom starého letopočtu (Kolníková 2003, 40).

Ná základe kvality razby a stavu zachovania možno predpokladať, že tetradrachmy typu Biatec z predmetného súboru pochádzajú pravdepodobne z dvoch nálezísk. Podobne možno usudzovať aj na rôzne doby vyrazenia. Minca s nápisom Biatec (obr. 2: 9a, 9b) je kvalitnej razby, pravidelného kruhového tvaru a vo veľmi dobrom stave. Ostatné tri razby sú značne poškodené hrubou vrstvou identickej korózie a farby, z čoho možno usudzovať, že v neskorej dobe laténskej tvorili jeden celok. Ide o mincu s nápisom Biatec a dve mince s nápisom Nonnos. Pravdepodobne pochádzajú aj z jedného obdobia, resp. z jednej razby, keďže ide o mince veľmi nepravidelného tvaru (obr. 2: 8a, 8b; 10a, 10b; 11a, 11b).

Nápisy na minciach predstavovali osobné mená významných predstaviteľov oppida, ktorí si razili vlastné mince. V súčasnosti poznáme 15 rôznych názvov na minciach, pričom jeden druh je bez názvu (Kolníková 1998, 3). Keďže Biatec razil v Bratislave mince ako prvý a spočiatku jediný, muselo ísť o veľmi významného muža keltskej spoločnosti (Kolníková 1991, 43), pretože mince s jeho menom boli razené počas celej existencie mincovne a patria medzi najpočetnejšie, známe v piatich variantoch (Kolníková 1991, 11–12). V depote sú zastúpené najstaršie razby typu Biatec, variant 1 (Kolníková 1991, 11, 84). Zaujímavou je razba Biatelyca s jazdcom a vztyčenou pravou rukou, v ktorej jazdec drží vetvičku (obr. 2: 9a). Tento jazdec býva znázorňovaný skôr s rukou stiahnutou k boku a s vetvičkou pod pazuchou. Minca má presnú analógiu v náleze zo Žilinskej ulice v Bratislave (Ondrouch 1958, 79, 101, XVIII: 122). Činnosť bratislavskej keltskej mincovne súvisí s kmeňom Bójov a zhruba od 70-tych rokov 1. stor. pred n. l. došlo k razbe uvedených mincí v Bratislave (Kolníková 2003, 38).

V depote sa zachovali aj dve tetradrachmy s nápisom Nonnos, variant 1 (Kolníková 1991, 16–17). Uvedený typ mincí sa často objavuje spolu s tetradrachmami s nápisom Biatec, čo dokladá spolupatričnosť oboch druhov. Mince s nápisom Nonnos sa razili vo väčších sériách, o čom svedčí ich variabilnosť a razba drobných nominálov. Oba druhy mincí sa



Obr. 3 Bratislava – Hradný vrch. Horný pás: gema osadená v prsteni; dolný pás: samostatne nájdená gema. A: fotografia; B: odtlačok v zrkadlovom otočení; C: kresba.

(Kolníková 1991, 25 nn.; Pieta – Zachar 1993, 180). Okrem týchto hromadných nálezov sa v priestore Bratislavy objavujú solitérne exempláre aj v neskorolatenských sídliskových vrstvách a objektoch. Z oblasti mimo Bratislavy-Starého mesta ide o lokality Bratislava-Rača, Reca, Pezinok (2 nálezy) a Bielovce (Ondrouch 1964, č. 88, 91, 96; Čambal – Budaj 2009, 197 nn.). Vo väčšine prípadov ide o nálezy objavené v prvej polovici 20. storočia, resp. ešte skôr (Ondrouch 1958, 98 nn.; Kolníková 1991, 24).

Tetradrachmy typu Veľký Bysterec a tetradrachmy bratislavského typu z východného úpätia bratislavského Hradného vrchu tvoria nesúrodý celok. Mince teritoriálne nesúvisia a nie je doteraz známy žiadny nález, kde by sa mince typu Biatec našli spoločne s razbami veľkobystereckého typu. Podľa doterajšieho stavu bádania je pravdepodobné, že pôvodne išlo o dva, snáď až o tri nálezové celky, rozdielne v kvalite razby i stave zachovania. Prvú skupinu tvoria mince vekobystereckého typu (obr. 2: 1–7), druhú dve mince s nápisom Nonnos (obr. 2: 8a, 8b; 10a, 10b) a jedna s nápisom Biatec (obr. 2: 11a, 11b). Tretiu kategóriu tvorí jedna minca s nápisom Biatec (obr. 2: 9a, 9b).

Do doby rímskej možno zaradiť tri predmety – zlatý prsteň vyrobený zo zlatého plechu s osadenou karneolovou gemou (obr. 1: 7; 3: hore), samostatnú karneolovú gemu (obr. 1: 5; 3: dole), podľa slov nálezcov pôvodne tiež zasadená do zlatej obrúčky a fragment prsteňa (obr. 1: 6).

Na zlatom prsteni dominuje gema s vyobrazením nahého muža (Holčík 1988, C. 1. 14; Mikovínyová 2003, 32 Kat. č. 87). Postava na prvý pohľad pripomína vyobrazenia bohov a hrdov, na hlave má veniec, v natiahnutej pravej ruke prilbu a v ľavej drží guľovitý predmet, resp. kyjak. Identifikáciu predmetu v ľavej ruke sťažuje štylizovaný spôsob zobrazenia. Pri pohľade priamo na gemu (obr. 3.A) sa ruka javí ako ohnutá v lakti s guľovitým predmetom (glóbusom?) v dlani a cez ohyb ruky má prevesený plášť. Na odtlačku gemy (obr. 3B.) je však možné interpretovať ruku skôr ako držiacu predmet s rozšíreným zakončením zvýrazneným guľovitým zárezom (kyjak?) a s plášťom preveseným cez uchytanie predmetu.

Analýza jednotlivých atribútov a porovnanie motívu s vyobrazeniami na minciach priniesli nasledovné zistenia: *Atribút prilby* je v antickej mytológii spojený s Plutónom, resp. Hádesom, ktorého však v rímskej glyptike zobrazujú veľmi zriedka, spravidla ako tróniace božstvo (vládca podsvetia) a typ vyobrazenia podobný opisovanému nálezu nie je autorom známy. Prilbu, ktorá dávala nositeľovi neviditeľnosť, vyrobili podľa Apollodora Kyklopi spolu s bleskom a hromom pre Dia a trojzubcom pre Poseidona. Hádes svoju prilbu zapožičal ďalej Perseovi na boj s Gorgonami. Vyobrazenia tohto hrdina na spoznáme s typickou hlavou Gorgony, avšak bez prilby (Perseus – Medusa Coin Series). Na spracovaných gemách z Carnunta (Dembski 2005) vyobrazenie Persea v akejkolvek podobe nie je evidované vôbec. Naopak, na gemách sa s prilbou v ruke často vyskytuje Achilles (Dembski 2005, Nr. 567–574; Henig – Whiting 1987, 27–28, Nr. 261–265). Jednoznačne ho možno identifikovať podľa zobrazenej zvyšnej výstroje (štit, kopija), ktorú dostal od svojej matky Thetis. Táto výzbroj na gema z bratislavského depotu chýba.

Štylizované zobrazenie ľavej ruky umožňuje interpretovať predmet v nej dvomi spôsobmi – ako guľovitý predmet v ruke alebo ako dlhší predmet s rozšíreným zakončením v hornej časti. Pokiaľ postava drží guľovitý predmet, mohol by predstavovať *glóbus*, ktorý sa často vyskytoval na rímskych minciach i gemách a symbolizoval svet, resp. vládu Ríma nad svetom (Vagi 2000, 51; Sol and Oriens). Zodpovedala by tomu veľkosť guľovitého predmetu i spôsob akým ho postava

produkovali súběžne v bratislavskej mincovni pomerne dlhé obdobie. Podobne ako vládca Biatec, aj Nonnos musel mať významné postavenie v keltskej spoločnosti (Kolníková 1991, 24 nn.; Čambal – Budaj 2009, 203).

Tetradrachmy typu Biatec sú známe predovšetkým z priestoru bratislavského oppida. Doteraz je známych okrem nami pertraktovaného nálezu sedem hromadných nálezov tetradrachmiem bratislavského typu práve z priestoru Bratislavského Starého mesta a jeho zázemia v polohe na Námestí slobody (Kolníková 1991; Pieta – Zachar 1993, 180). V prípade Bratislavy-Starého Mesta ide o polohy: Hausbergl na severozápadnom návrší Bratislavského hradu, námestie SNP (Tatrabanka), dva hromadné nálezy pochádzajú z Námestie slobody a jeden nález je z neďalekej Žilinskej ulice, kde bola situovaná tzv. remeselnícka osada

drží v ruce. Glóbus býva zvyčajne zobrazovaný v ruke Sola alebo rímskych cisárov (napr. Gordian III. na reverze razby z rokov 241 – 244 n. l. (sestercius); Philip II. na reverze razby z rokov 244 – 247 n. l. [antoninián]).

Ak interpretujeme predmet v ľavej ruke muža ako dlhší predmet s rozšíreným zakončením, s najväčšou pravdepodobnosťou predstavuje *kyjak*, spájaný s kultom Herkula. Vyobrazenie Herkula na reverzoch mincí v podobnej polohe nájdeme napr. na aureoch Maximiana z obdobia medzi rokmi 286-305 n. l. (Vagi 2000, 493 č. 2725, 2727, 2728). Analýza vyobrazenia na gеме nemá priamu paralelu na minciach (známych autorom príspevku), avšak tento typ vyobrazenia nahej mužskej postavy sa najčastejšie vyskytuje od druhej štvrtiny 3.stor. (aureus Gordiana III z roku 241 n. l. [Kent – Overbeck – Stylow 1973, Tab. 104.451 R]) do začiatku 4. stor. n. l. (aurei Maximiana z rôznych rokov pozri Vagi 2000, 492.2714, 493.2725, 2727-2728).

Vzhľadom na neobvyklú kombináciu symbolov (prilba a glóbus [?], resp. kyjak) ku ktorej nie sú autorom známe žiadne paralely, je akákoľvek definitívna interpretácia na základe týchto symbolov otvorená. Nahá mužská postava má na hlave vavrínový veniec. Celé vyobrazenie je najbližšie zobrazeniam héroov a cisárov (Kent-Overbeck-Stylow 1973. Tab. 104.415 R: cisár Gordian III vo vojenskom odevе s krátkym žezlom v pravej ruke a glóbusom v ľavej ruke pred sebou). Kvalita spracovania motívu a technika rytia zodpovedá gemám z 3. stor. n. l., ktoré mohli byť vyrobené v Carnunte, resp. provinciách. Mohlo by ísť o vyobrazenie niektorého z rímskych cisárov z druhej polovice 3.stor. po n. l. alebo héroa, je však pravdepodobné, že pôvodný motív výrobcа gemy upravil. Konečná presná identifikácia vyobrazenej mužskej postavy ostáva preto otvorená.

Na samostatne nájdenej karneolovej intaglii (obr. 1: 5) je vyobrazená stojaca Fortuna oblečená v dlhom *chitone*, ktorá drží v rukách svoje typické atribúty – kormidlo a roh hojnosti. Vyobrazenie kormidla patrí k najpoužívanejším symbolom Fortuny (a Tyché) v umení antiky a pôvodne sa vzťahovalo najmä na Fortunu (Tyché) v prímorských mestách ako Syrakúzy, Alexandria, Praeneste, Antium, Rím a súviselo s lodiarstvom a obchodom (Arya 2002, 77). S týmto typom vyobrazenia sa spájalo pravdepodobne aj označenie Fortuny ako *gubernans* - vedúca, vodiaca a *gubernatrix* – vodkyňa. Podľa D. A. Arya je spojenie kormidla a Fortuny na západe Rímskej ríše možné najskôr datovať až do neskororepublikánskej doby (razba P. Sepullia Macera okolo roku 44 pred n. l.). Razby z rokov 76 – 75 pred n. l. a 46 pred n. l. už významovo spájajú kormidlo so symbolom moci (Arya 2002, 79–80).

Zobrazenie rohu hojnosti ako atribútu Fortuny sa podľa literárnych i ikonografických prameňov nevyskytlo skôr ako v 2. stor. pred n. l. (Arya 2002, 72). Roh hojnosti sa stal obľúbeným symbolom Fortuny (Tyché), i keď okrem tohto božstva ho v antike často pripisovali aj iným, vrátane Demeter a Izis. Atribút naplneného rohu symbolizovalo plodnosť, blahobyt a pokrm, často bol spájaný s obchodom a predajom (Arya 2002, 74 nn.). Symbol bol spájaný prevažne s Agathe Tyche a Bona Fortuna a pripomínal vrtkavú priazeň bohyně i to, že dary z rohu hojnosti môžu, no nemusia byť pre príjmateľa pozitívom (Arya 2002, 75). Spájanie oboch symbolov na jednom vyobrazení nie je zriedkavosťou, čo potvrdzujú aj gemy z Carnunta. G. Dembski spracoval až štrnásť paralel tohto vyobrazenia, datovaných od 1. do 4. stor. n. l. (Dembski 2005, 83 – 84 Kat. Nr. 301 – 314).

Bližšie datovanie gemy je možné najmä na základe štýlovej analýzy. Vyváženosť proporcií, umiestnenie postavy na gеме, zobrazenie jednotlivých detailov i kvalita prevedenia sú predpokladmi na datovanie gemy do prvej polovice 2. stor. n. l.³

Súčasťou predmetnej kolekcie je aj fragment zlatého rímskeho prsteňa z tenkého pliešku (Obr. 1: 6). Napriek sekundárnemu stlačeniu možno približne určiť tvar objímky. Ide o typ s hladkou nezdobenou objímkou, ktorá sa smerom k plôške rozširuje a silnie (podobne ako Obr. 1:7, avšak plôška na uchytanie gemy je menšia a plecيا sú viac oblé). Tento tvar prsteňa sa používal od 1. do 3 stor. n. l., mohol byť vyrobený odliavaním (najmä bronz, menej zlato a striebro), alebo vyformovaný z pliešku drahých kovov. Exempláre z tenkého pliešku bývali vyplnené sadrovým alebo skleneným jadrom. Dochovaný fragment prsteňa je zlisovaný a povrch objímky nemá ďalšie stopy zdobenja, preto nie je možné bližšie časové určenie.

Ďalšiu skupinu nálezov v depote tvoria artefakty, ktoré možno s istou opatrnosťou datovať do neskorej doby rímskej, resp. do doby sťahovania národov. Z nich sa iba strieborný náramok zachoval v neporušenom stave. Ide o tvar s nespojenými a nezhrubnutými koncami bez výzdoby (obr. 1: 1). Ďalší exemplár, evidentne párový k prvému kusu, je mierne deformovaný a s jedným koncom ulomeným (obr. 1: 2). Ku koncu doby rímskej a v období sťahovania národov bolo rozšírených pomerne veľa druhov náramkov, medzi ktorými nachádzame aj tvary analogické k sledovanej ozdo-be. Väčšina náramkov má síce výraznejšie alebo náznakovito zhrubnuté konce; nechýbajú však ani formy bez takéhoto ukončenia, napr. náramok pochádzajúci z rozrušeného hrobu v Novom Šaldorfe na Morave (Tejral 1982, 126, obr. 44: 1) alebo exemplár z nemeckého Zugmantelu (Beckmann 1981, 14, Taf. 3: 1) či nález z Königswaldu (Kleemann 1951, 102, Abb. 1). V hroboch sa vyskytujú ojedinele i v pároch, a to nielen v strednej Európe, ale aj v merovejskom prostredí (Tejral 1982, 125–126). Z náramku zrejme pochádza aj fragment zlatej tyčinky kruhového prierezu (obr. 1: 3). Podľa tvaru a skutočnosti, že podobné zlaté exempláre sa nachádzajú tiež v hroboch elity z obdobia sťahovania národov (Tejral 1982, 125–126; Quast 2009, 46, Abb. 67) možno tento šperk zaradiť do rovnakého časového úseku.

Záver

Súbor obsahuje spolu 31 položiek. Časovo ide o rôznorodú kolekciu. Pozostáva z 2 zlatých drôtených prsteňov z mladšej doby bronzovej, 11 keltských mincí, zlatého prsteňa s gemou a samostatnej gemy z doby rímskej, ako aj zde-

formovaného fragmentu zlatého rímskeho prsteňa, z dvoch strieborných a jedného zlatého náramku, pochádzajúcich z neskorej doby rímskej alebo z obdobia sťahovania národov. Súčasťou súboru boli aj recentné predmety; súbor teda predstavuje doklad novodobej tezaurácie artefaktov. Najmladší predmet, ktorý možno časovo určiť, je vrchnák z lisovaného plechu v strede so štítom a kruhovým nápisom s datovaním k roku 1809 (č. 31). Časť predmetov je nedatovateľná, zrejme z 20. stor.

Z obsahu i štruktúry nájdenej kolekcie vyplýva, že ide o sekundárne miesto deponovania. Predovšetkým predmety staršej proveniencie nemusia preto pochádzať zo slovenského územia – mohli sa tu ocitnúť až v novoveku v rámci obchodu so starožitnosťami. Keďže nejde o luxusné alebo zberateľsky mimoriadne atraktívne artefakty, je reálny ich stredo európsky pôvod.

LITERATÚRA

- ARYA, D.A. 2002: The Goddess Fortuna in Imperial Rome. Austin: Nepublikovaná dizertačná práca. (Zdroj: www.lib.utexas.edu/etd/d/2002/aryada026/aryada026.pdf).
- BECKMANN, CH. 1981: Arm- und Halsringe aus den Kastellen Feldberg, Saalburg und Zugmantel. Saalburg-Jahrb. 37, s. 10–22.
- BLAJER, W. 1999: Skraby ze starszej i srodkowej epoki brązu na zemiach Polskich. Kraków.
- ČAMBAL, R. – BUDAJ, M. 2009: Keltské tetradrachmy z Pezinka a Bratislavy-Rače. In.: Zbor. SNM 103, Arch. 19, s. 197–214.
- ČAPLOVIČ, P. 1960: Púchovské sídlisko Trhliny nad Veľkým Bystercom. Slov. Arch. 8, s. 183–216.
- DEMBSKI, G. 2005: Die antiken Gemmen und Kameen aus Carnuntum. Wien.
- HLINKA, J. – HOŠŠO, J. 1980: Nález keltských mincí pri archeologickom výskume na hrade Likava. Slov. Num. 6, s. 99–111.
- HENIG, M. – WHITING, M. 1987: Engraved Gems from Gadara in Jordan. The Sa'd Collection of Intaglios and Cameos. Oxford.
- HOLČÍK, Š. 1988: Klenoty dávnej minulosti Slovenska. Katalóg expozície. Martin.
- KEMENCZEI, T. 1984: Die Spätbronzezeit Nordostungarns. Budapest.
- KEMENCZEI, T. 1999: Spätbronzezeitliche Goldschatzfunde. In: Kovács, T. – Raczky, P. (Hrsg.): Prähistorische Goldschätze aus dem Ungarischen Nationalmuseum. Budapest.
- KENT, J. P.C. – OVERBECK, B. – STYLOW, A. U. 1973: Die Römische Münze, München.
- KLEEMANN, O. 1951: Die Kolbenarmringe in den Kulturbeziehungen der Völkerwanderungszeit. Jahresschr. Mitteldt. Vorgesch. 35, s. 102–143.
- KOLNÍKOVÁ, E. 1984: Náčrt problematiky keltského mincovníctva na Slovensku. Slov. Num. 8, s. 27–74.
- KOLNÍKOVÁ, E. 1991: Bratislavské keltské mince. Bratislava.
- KOLNÍKOVÁ, E. 2003: Keltské mincovníctvo na Slovensku – vrchol peňažno-historického vývoja pred zlomom letopočtu. Ľudia – Peňazie – Banky. Zborník z konferencie. Bratislava, s. 33–46.
- KOLNÍKOVÁ, E. 2004: Severoslovenské keltské mince s hrboľom na averze. Slov. Num. 17, Nitra, s. 11–52.
- KOLNÍKOVÁ, E. – KOLNÍK, T. 2004: Mince a spony – depot z neskorolátenského hradiska Rochovica pri Žiline (numizmaticko-archeologické súvislosti). Slov. Arch. 52, s. 1–34.
- KYTLICOVÁ, O. 2007: Jungbronzezeitliche Hortfunde in Böhmen. PBF XX/12, Stuttgart.
- MIKOVÍNYOVÁ, M. 2003: Rímske prstene na Slovensku. Trnava: Nepublikovaná diplomová práca.
- MOZSOLICS, A. 1985: Bronzefunde aus Ungarn. Depotfundhorizonte von Aranyos, Kurd und Gyermely. Budapest.
- ONDROUCH, V. 1958: Keltské mince typu Biatec z Bratislavy. Bratislava.
- ONDROUCH, V. 1964: Nálezy keltských, antických a byzantských mincí na Slovensku. Bratislava.
- PIETA, K. 1982: Die Púchov-Kultur. Nitra.
- PIETA, K. 2008: Keltské osídlenie Slovenska. Mladšia doba laténska. Archaeologica Slovaca Monographiae, Tomus XI. Nitra.
- PIETA, K. – KOLNÍKOVÁ, K. 1986: Druhý hromadný nález keltských mincí z Dolného Kubína – Veľkého Bysterca. Slov. Arch. 34, s. 383–408.
- PIETA, K. – ZACHAR, L. 1993: Neskoro-látenská oppidum v historickom jadre mesta. In: T. Štefanovičová a kol.: Najstaršie dejiny Bratislavy. Bratislava, s. 148–209.
- QUAST, D. 2009: Wanderer zwischen den Welten. Die germanischen Prunkgräber von Stráže und Zakrzów. Mainz.
- STUDENÍKOVÁ, E. 2007: Bemerkungen zur Fundzusammensetzung des Hortes aus Obišovce. In: Zbor. SNM 101, Arch. 17, s. 35–46.
- TEJRAL, J. 1982: Morava na sklonku antiky. Praha.
- VAGI, D.L. 2000: Coinage and history of the Roman Empire, c. 82 B.C. – 480 A. D., Vol. II. Chicago – London.
- Perseus - Medusa Coin Series <http://threegracesguy.com/PerseusMedusaSeries.aspx> (3. 7. 2010)
- Sol and Oriens http://www.forumancientcoins.com/moonmoth/reverse_sol.html (3. 7. 2010)

EINE KOLLEKTION VON GEGENSTÄNDEN AUS DEM BRATISLAVAER BURGHÜGEL

MIROSLAVA DAŇOVÁ – RADOSLAV ČAMBAL – VLADIMÍR TURČAN

Im SNM – Archäologischem Museum und im SNM – Historischem Museum in Bratislava wird eine Kollektion von Gegenständen aufbewahrt, die im Juni 1987 in dem Garten oberhalb der Kirche des Hl. Nikolaus auf dem Osthang des Bratislavaer Burghügels entdeckt wurde. Der Verband umfasst insgesamt 31 Artikel – Artefakte aus älteren Perioden sowie neuzeitliche Gegenstände. Aus diesem Grund handelt es sich um ein neuzeitliches Depot, das von seinem Besitzer aus unbekanntem Gründen nicht abgehoben wurde. Die genaue Deponierungszeit von diesem Verband kann man nicht mal annähernd abschätzen, die Autoren lassen diese Frage deswegen vorerst ungelöst. Aus dem Inhalt und der Struktur der aufgefundenen Kollektion geht hervor, dass es sich um eine sekundäre Deponierungsstelle handelt.

Die älteste Komponente des Befundes bilden zwei goldene Ringe aus Drahtspirale, so wie sie in der Jungbronzezeit im Karpatenbecken im Horizont Kurd B, Vb und in der Frühstufe der Gáva-Kultur vorkommen. Die meisten von derartig verzierten Goldgegenständen stammen aus dem Bereich der Pilinyer und der Gáva-Kultur der Jung- und Spätbronzezeit.

Einen Teil der Kollektion bilden auch 11 silberne keltische Münzen. Sieben Exemplare mit Nominalwert einer Tetrachme gehören zum Typ Velký Bysterec mit einem Buckel auf dem Avers und einem geprägten Pferd auf dem Revers (Abb. 2: 1-7). Vier Münzen repräsentieren Tetrachmen vom Bratislavaer Typ mit den Legenden BIATEC und NONNOS (Abb. 2: 8-11). Die Münzen vom Typ Velký Bysterec stammen aus dem Bereich der Púchov-Kultur, wo sie vermutlich auch geprägt wurden. Im Raum des Bratislavaer Oppidums handelt es sich um einen Einzelfund. In dem Fundverband befinden sich zwei Typen von Prägestempeln: Typ E (Abb. 2: 1a, 2a, 4a, 6a) und Typ F (Abb. 2: 3a; 5a; 7a) nach der Klassifikation von E. Kolníková (Kolníková 2004, 17, 16, Abb. 1: VB/E, VB/F). Die Datierung des Typs Velký Bysterec fällt in die spätlatènezeitlichen Stufen LT D1 – LT D2, d. h. rahmenhaft ins 1. Jahrhundert v. Chr. und deren letztes Vorkommen dann ans Ende der spätlatènezeitlichen Stufe LT D2 und an den Anfang der Stufe B1a. Die Tetrachmen vom Typ Biatec (Abb. 2: 8-11) stammen vermutlich aus zwei Fundorten und man kann bei ihnen auch eine unterschiedliche Prägungszeit voraussetzen. Das Depot enthält die zwei ältesten Prägungen vom Typ Biatec, Variante 1 und zwei Prägungen mit der Legende Nonnos, Variante 1. Beide Typen sind in der Bratislavaer Münzstätte eine relativ lange Zeit lang parallel geprägt worden. Die Tetrachmen vom Typ Velký Bysterec und Tetrachmen vom Bratislavaer Typ stehen im territorialen Sinn in keinem Zusammenhang zueinander und es ist kein Fund bekannt, wo sie zusammen auftreten würden. Aus diesem Grund handelt es sich vermutlich um zwei oder sogar vielleicht um drei ursprüngliche Fundeinheiten.

In die römische Kaiserzeit kann man den goldenen Ring mit Karneol-Gemme und das Karneol-Intaglio einordnen. Die in den Ring eingesetzte Gemme trägt die Abbildung einer Männergestalt mit einer ungewöhnlichen Kombination von Symbolen – einem Helm und einem Globus (?) und römischen Kaiser. Mit dem Gesamtcharakter steht sie am nächsten zu den Abbildungen von Heroen oder Keule? Mit dem Motiv und der Ausführungstechnik entspricht sie den Gemmen aus dem 3. Jahrhundert v. Chr. Das Motiv auf dem Karneol-Intaglio, datiert ins 2. Jahrhundert v. Chr., repräsentiert die stehende Fortuna mit typischen Attributen – einem Steuerruder und einem Füllhorn. In die römische Kaiserzeit kann man auch das Fragment von einem goldenen Ring aus dünnem Blechstück mit glattem unverziertem Reifen einordnen, der im 1.-3. Jahrhundert n. Chr. im Gebrauch war.

Eine weitere Gruppe von Funden besteht aus 2 silbernen und 1 goldenen Armring aus der späten römischen Kaiserzeit bzw. dem Anfang der Völkerwanderungszeit. Unversehrt ist nur einer der silbernen Armringe (Abb. 1: 1). Es handelt sich um einen einfachen Typ der Armringe ohne verdickte Enden, so wie sie in Mitteleuropa und in merowingischem Bereich vorkommen.

Radoslav Čambal
Archeologické múzeum SNM
Žižkova 12
P. O. BOX 13
cambal@snm.sk

Vladimír Turčan
Archeologické múzeum SNM
Žižkova 12
P. O. BOX 13
turcan@snm.sk

Miroslava Daňová
mirka.danova@gmail.com