

SLOVANSKÝ SÍDLISKOVÝ OBJEKT ZO SLOVENSKEHO GROBU

VLADIMÍR TURČAN

Keywords: South-Western Slovakia, Slovenský Grob, Slavs, settlement feature, pottery, Prague-type pottery, iron artefact, bead

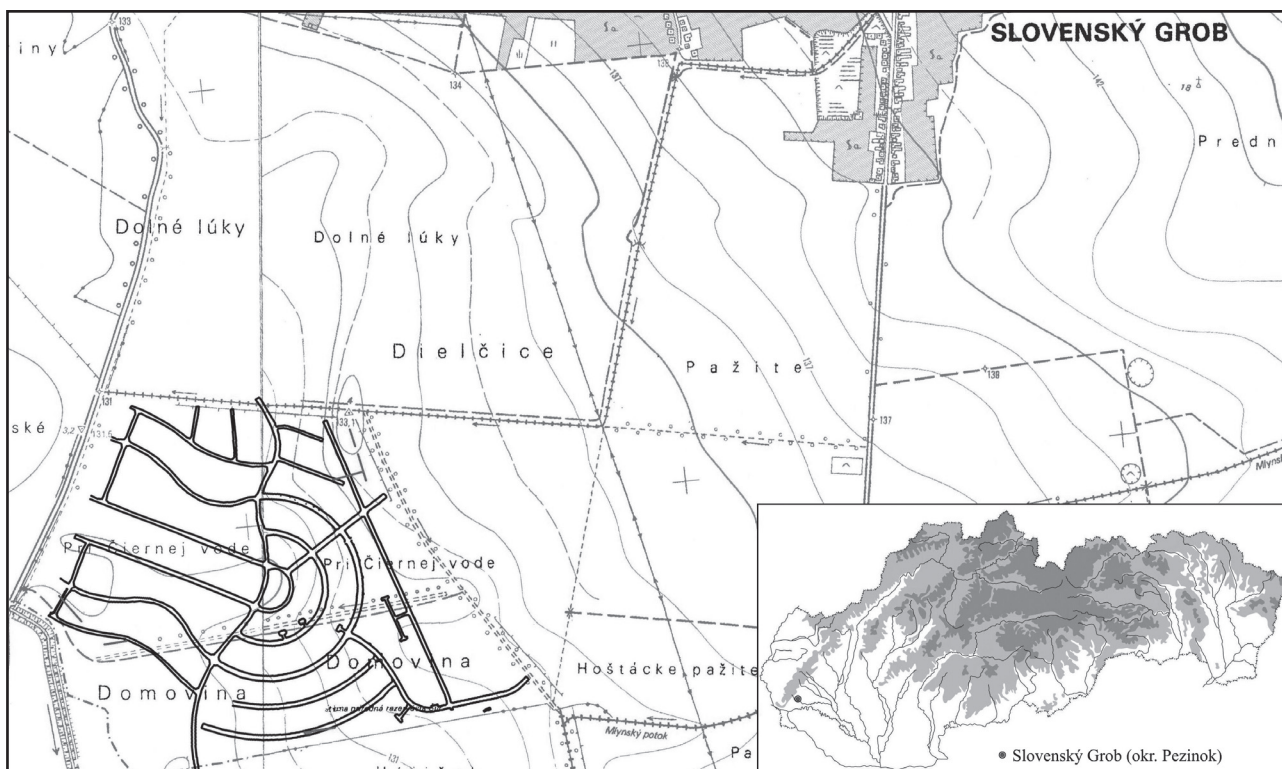
Abstract: A Slavic settlement feature from Slovenský Grob. At this multicultural locality a recessed cauldron-shaped feature was examined, including pottery fragments, a glass bead and a deformed iron artefact. The finds can be roughly dated from the 6th century to the first half of the 8th century.

V rokoch 2008 až 2010 realizovalo SNM – Archeologické múzeum výskum kanalizačných rýh v obci Slovenský Grob (obr. 1, 2). Výskumom, prebiehajúcim na polohách Pri Čiernej vode a Domovina bolo odkrytých 20 sídliskových objektov z praveku a stredoveku (Bartík 2011; Čambal 2011; Pilková /Choma 2011).¹ V tomto príspevku je spracovaný objekt 8/2010 z polohy pri Čiernej vode, ktorý vo výplni obsahoval materiál zo včasného stredoveku. Nálezy sú uložené v zbierkach SNM – Archeologického múzea pod inv. č. AP 84 516 – 523.

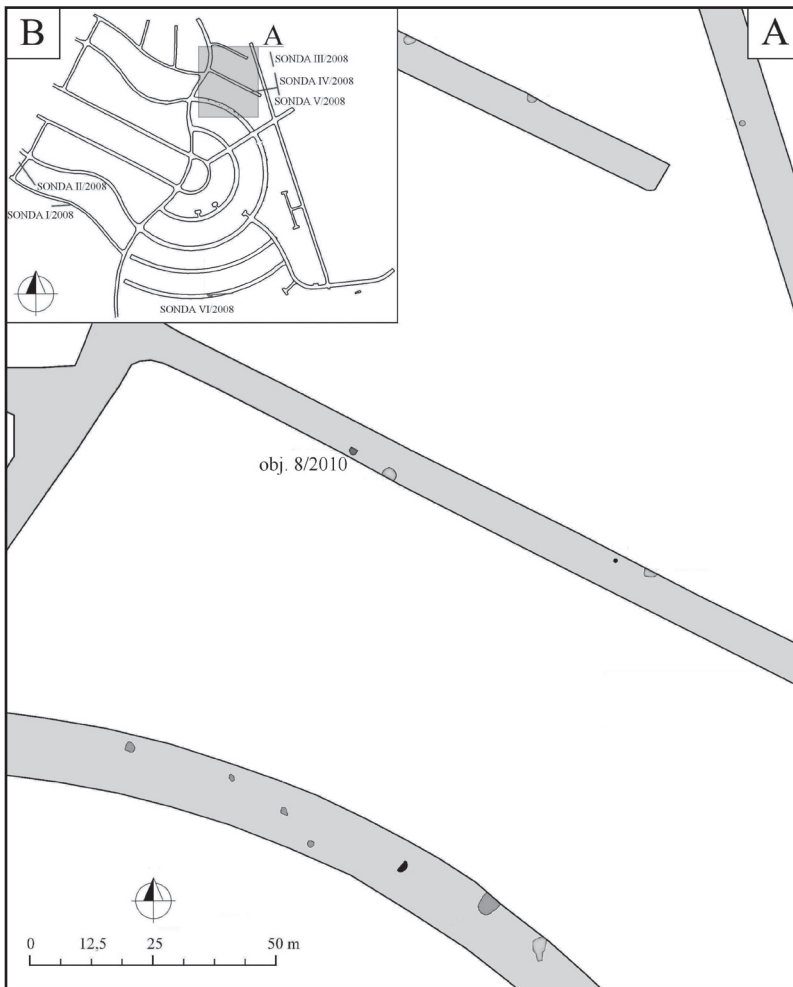
Obj. 8/2010: jama kotlovitého tvaru kruhovitého pôdorysu, zahĺbená do štrkovito-ílového podložja, so stenami šikmo klesajúcimi k oblúkovitému dnu. Severná časť objektu bola porušená. Výplň tvorila sivočierna hlinitá zemina. Rozmery: \varnothing 160 cm, hĺ. 60 cm od úrovne začistenia. Výška odstránenej ornice dosahovala 70 cm (obr. 3).

Opis nálezov

1. Črep okrajový z nádoby zhotovenej v ruke so zaobleným oblúkovite vyťahnutým ústím. Farba svetlohnedá. Rozmery: 7,1 x 4,7 cm, \varnothing ústia 18,9 cm (obr. 4: 1).
2. Črep okrajový z nádoby zhotovenej v ruke so zaobleným, oblúkovite vyťahnutým ústím. Farba hnedá. Rozmery: 3,8 x 2,9 cm (obr. 4: 2).
3. Črep z rovného dna od tela mierne oblúkovite odsadeného, z nádoby zhotovenej v ruke. Farba sivá, vnútorná strana hnedá. Rozmery: 6,6 x 4,9 cm, \varnothing dna 9,7 cm (obr. 4: 3).
4. Črep z rovného dna s náznakom oblúkovitého odsadenia od tela z nádoby zhotovenej v ruke. Farba sivá, vnútorná strana svetlohnedá. Rozmery: 10,1 x 3,7 cm, \varnothing dna 9,4 cm (obr. 4: 4).



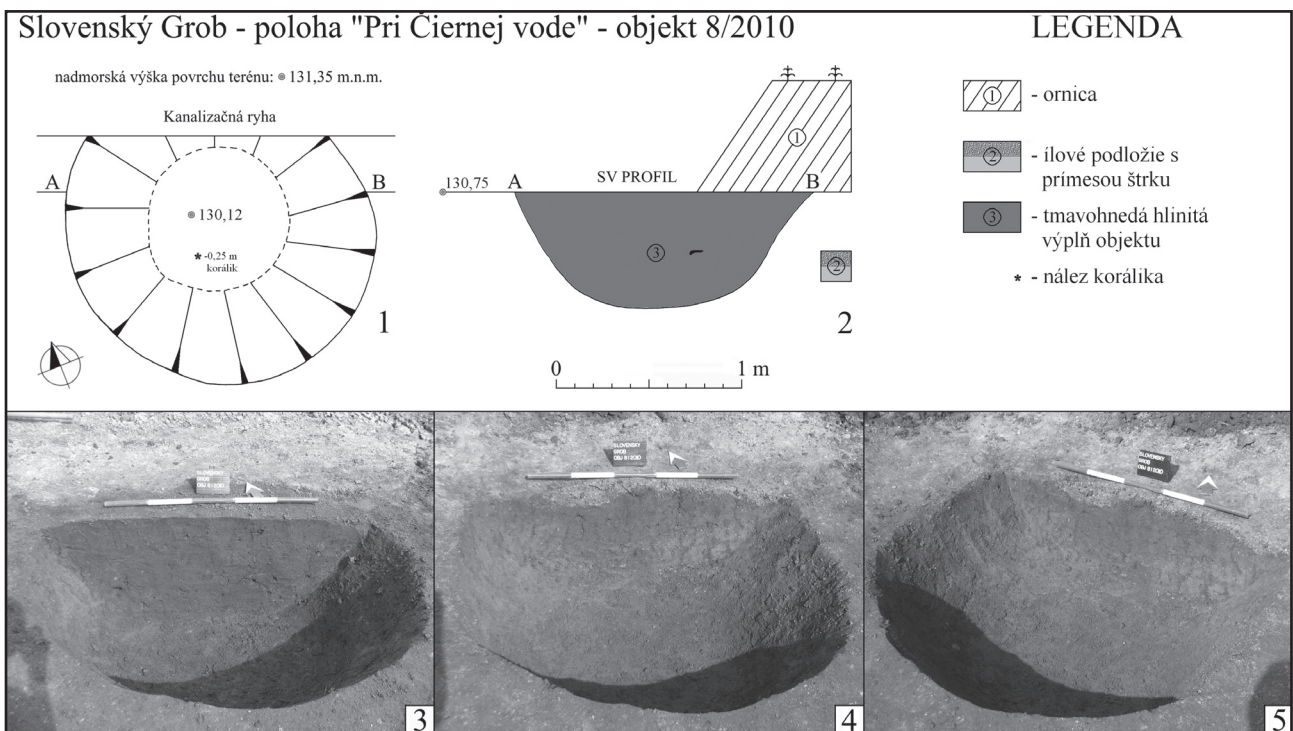
Obr. 1 Slovenský Grob (mierka 1:10 000). Plán kanalizačných rýh



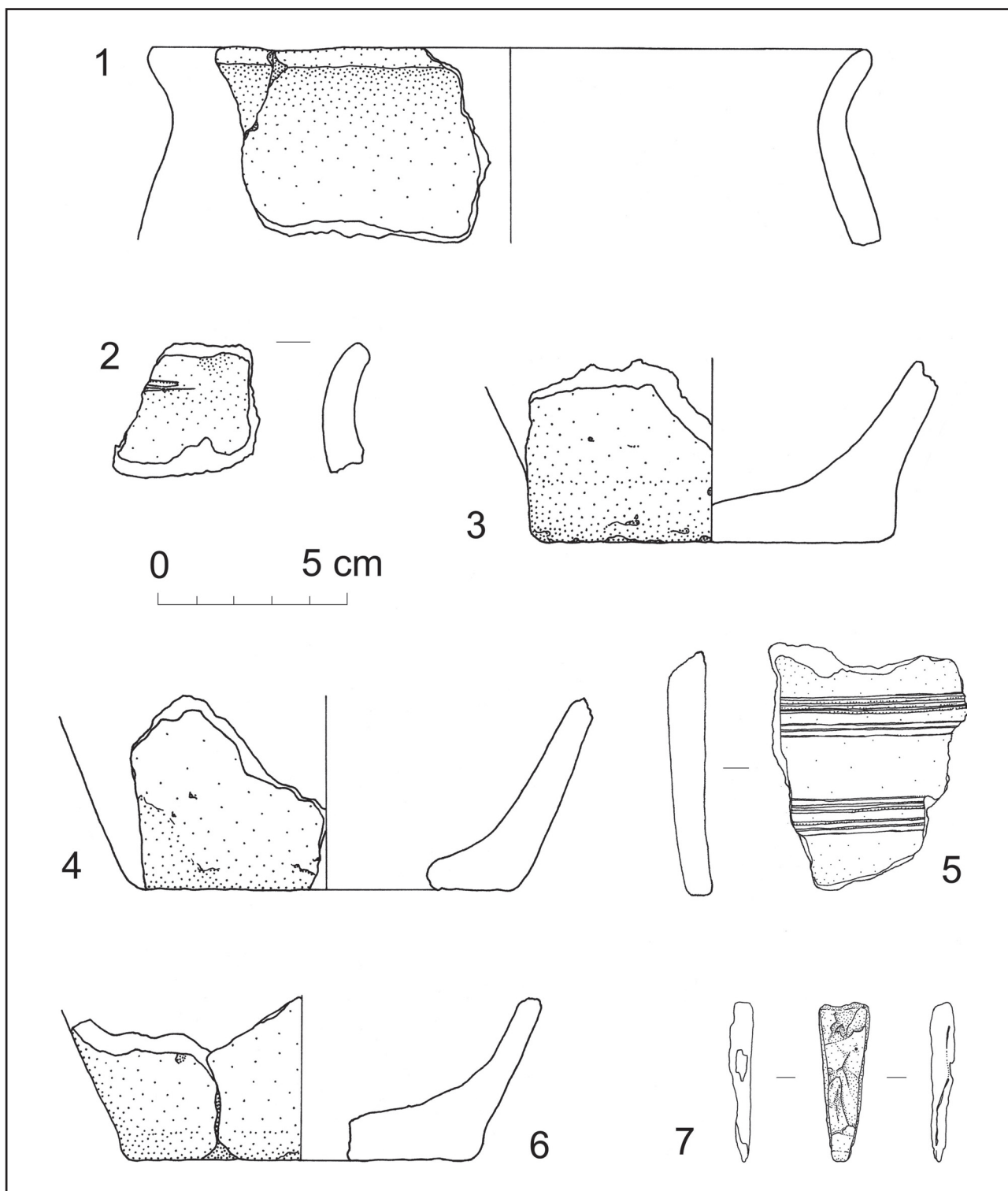
Obr. 2 Slovenský Grob, poloha pri Čiernej Vode. A: výrez z plánu skúmanej plochy s vyznačením obj. 8/2010; B: Plán kanalizačných rýh s vyznačením zobrazeného výrezu

5. Črep z tela obtáčanej nádoby, zdobený dvoma zväzkami rytých obvodových línií. Farba svetlohnedá, vnútorná strana tmavohnedá. Rozmery: 5,2 x 6,6 cm (obr. 4: 5).
6. Črep z rovného dna z nádoby zhotovenej v ruke. Farba svetlohnedá. Rozmery: 5,1 x 5,1 cm, \varnothing dna 9,9 cm (obr. 4: 6).
7. Železný plochý skovaný predmet pozdĺžneho trojuholníkovitého tvaru, vo vnútri dutý. Rozmery: dĺ. 4,4 cm, max. šírka 1,3 cm, hr. 0,6 cm (obr. 4: 7).
8. Korálik dvojkónický z červeného nehomogénneho skla, po oboch stranách zdobený symetricky rozmiestnenými štvoricami bielych bodiek so stredovým kruhovitým otvorom, povrch s jemnou jamkovitou koróziou. Farba červená. Rozmery: \varnothing 0,83 cm v. 0,61 cm, \varnothing otvoru 0,15 cm (obr. 5).

Funkčná interpretácia objektu, vlastne kotlovitej jamy pomerne malých rozmerov, nie je možná. Ide o typy, ktoré sa označujú napr. ako „ostatné sídliskové objekty“, súvisiace s hospodárskou činnosťou (Vignatiová 1992, 44; Fusek 1994, 135; Šalkovský 1998, 26). B. Dostál sa pokúsil o ich delenie na základe pôdorysného tvaru a profilu (Dostál 1975, 91). Ten istý bádateľ ich považuje za menšie obilnice na základe nálezovej situácie u obj. 15 na veľkomoravskom dvorci v Břeclavi – Pohansku, ktorý mal po obvode 20 kolových jamiek, pochádzajúcich zrejme z ľahšieho dreveného prístrešku (Dostál 1975, 269, tab. 30:2). V Slovenskom Grobe sa však žiaden doklad nadzemnej konštrukcie nezistil.



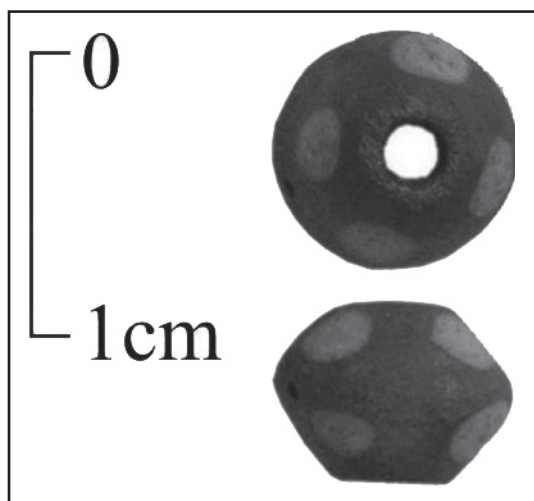
Obr. 3 Slovenský Grob. Objekt 8/2010



Obr. 4 Slovenský Grob. Nálezy z obj. 8/2010. 1 – 6 keramika; 7 železo

Keramika, nájdená vo výplni objektu, sa zachovala len vo fragmentárnom stave. Ani v jednom prípade sa nepodarilo zrekonštruovať celý profil nádoby. Väčšina črepov (84 %) pochádza z tiel. Zdobený je len jeden črep a to zväzkami rytých obvodových rýh (obr. 4: 5). Až na tento fragment bola keramika zhotovovaná bez použitia hrnčiarskeho kruhu. Vnútrotná stena tohto fragmentu má však viditeľné až 0,1 cm veľké prímese ostriva, čiastočne zahladené do povrchu; pochádza teda najskôr z obtáčanej nádoby a v rámci predmetného súboru vykazuje technologickú vyspelosť. Podľa sfarbenia bolo 10% črepov vypálených v oxidačnom prostredí.

Iba dva fragmenty pochádzajú z okrajových častí nádob (obr. 4: 1, 2). V oboch prípadoch majú oblúkovo, mierne von vytiahnuté ústie a zaoblené okraje. Zrejme teda patrili nádobám s esovitou profiláciou. Jeden z okrajových črepov (obr. 4:



Obr. 5 Slovenský Grob. Sklenený korálik z obj. 8/2010

rých fragmenov možno konštatovať svetlejšiu vonkajšiu stenu a tmavšiu vnútornú. Výnimkou je dno (obr. 4: 3), u ktorého má vnútorná stena svetlo hnedú farbu a vonkajšia sivú. Tieto faktory prezrádzajú technologické výrobné nedostatky (Macháček 2001, 21).

Pre datovanie sledovaného nálezového celku, ak nevychádzame z technologických kritérií, sú vhodné v podstate len tri vyššie uvedené črepy, teda obidva okraje (obr. 4: 1, 2) a zdobený fragment z tela (obr. 4: 5). Obidve okrajové časti nesú znaky najstaršej slovanskej keramiky, konkrétne typu 400 (ústie mierne vyhnuté) triedenia G. Fuseka (Fusek 1994, 51). Podľa typológie toho istého bádateľa boli takto tvarované okraje charakteristické pre druhý horizont včasnorslovanskej keramiky, kladený od druhej polovice 6. stor. do prvej polovice 7. stor. (Fusek 1991, 311; ten istý 1994, 103-106). Analogické profilácie horných častí nádob nachádzame aj v inventári I. etapy sídliska v Březne u Loun, patriaceho pražskému typu, datovanej do prvej polovice 7. stor. (Pleinerová 2000, 147-148).

Jediný zdobený črep z celého súboru je fragment z tela, zdobený zväzkami obvodových rýh (obr. 4: 5), nanesenými pri obtáčaní nádoby. Ide o technologicky a teda zdanlivo aj chronologicky mladší exemplár. Treba však upozorniť na závery, vyslovené G. Fusekom v súvislosti so sídliskovým materiálom z Nitry – Mikov dvor. Podľa tohoto bádateľa obtáčaná keramika nastupuje už v druhej polovici 6. stor. a teda istú dobu sprevádza voľne v ruke sformované nádoby (Fusek 1991, 308), čo samozrejme v tomto konkrétnom prípade neznamená automaticky vylúčenie úvah o intruzii. Hmota, z ktorého bol vyrobený zdobený črep, je v porovnaní s ostatným keramickým súborom z objektu totiž kvalitnejšia a vypálenie dokonalejšie.

Z výplne objektu pochádza aj malý sklenený korálik (obr. 5), uložený zhruba v strede jamy, v hĺbke 25 cm od úrovne podlažia. Patrí k nepočetným slovenským nálezom tohto druhu, nájdených v kontexte s pražským typom keramiky. Zo slovenského územia možno uviesť exemplár z obj. 2 na lokalite Považany, časť Vieska (okr. Trenčín). Nálezový súbor tohto objektu datujú autori rámcovo do 6. stor. (Fusek/Stašíková-Štukovská/Bátora 1993, 30, 33, Taf. XI:3). Zatiaľ čo v nálezoch z včasnorslovanského obdobia sa koráliky vyskytujú iba výnimočne, iný obraz ponúkajú pohrebiská z obdobia Avarskeho kaganátu. Vďaka množstvu známych nálezov bolo dokonca možné vypracovať ich typológiu, a to na základe morfológie i technologických kritérií. Podľa triedenia Z. Čilinskej by sme exemplár zo Slovenského Grobu mohli zaradiť do skupiny 6 s datovaním do 7.-8. stor. (Čilinská 1975, 87). Ďalšia bádatelka, D. Stašíková-Štukovská, ktorá spracovala koráliky z pohrebiska Prša II, vyčlenila dvojkónické koráliky ako typ VI (Stašíková-Štukovská 2004, 44). Treba ale uviesť, že presnú analógiu k sledovanému koráliku by sme v uvedenom fonde nenašli. V nasledujúcom 9. stor. boli pomerne jednoduché dvojkónické perly nahrádzané výzdobne i tvarovo zložitejšími typmi (Stašíková-Štukovská/Plško 1997, 260-267).

Jediným kovovým predmetom vo výplni objektu bol železný plochý skovaný predmet pozdĺžneho trojuholníkovitého tvaru, vo vnútri dutý. Pôvodne mal evidentne pozdĺžny tvar (obr. 4: 7). Zo zachovaného deformovaného torza nie je možné identifikovať, o aký artefakt pôvodne išlo – snáď o nožik alebo o ploché kovanie z vedierka. Podľa tvaru, do akého bol skovaný, mohlo ísť aj o formu druhotnej suroviny.

Vo výplni objektu sa nachádzalo aj menšie množstvo zvieracích kostí, konkrétne časť proximálnej epifýzy, ohlodaná, tibia sin., *Bos primigenius f. taurus*; časť distálnej epifýzy, humerus sin., *Bos primigenius f. taurus*; mediálna časť, scapula dex., *Bos primigenius f. taurus*; distálny úlomok epifýzy, metapódium, ohlodaný, *Bos primigenius f. taurus*; poškodená časť, mandibula sin., *Canis lupus f. familiaris*; malý úlomok diafýzy, tibia (?), *Bos* (?); 2 stredné úlomky, neident.; 4 malé úlomky, neident.³

Osídlenie z obdobia pražského typu je v sledovanom regióne dosiaľ zdokumentované len skromnými dokladmi. Najbližšie známe sídliskové nálezy boli zistené v Chorvátskom Grobe (Turčan 2008, 139-152) a vo východnejšie situovanom Bernolákove (König 2009, 28). Hrobové nálezy pražského typu pochádzajú z Báhoňa (Bartík/Štrbík 1988, 31, obr. 3: 10) a z Blatného (Bartík/Farkaš 2003, 23). Južným smerom siahal sídelný región Slovanov v danom období k Bratislave-Vajno-

1) je svetlohnedej farby (teda z oxidačného prostredia), druhý (obr. 4: 2) hnedej a z vnútornej strany čiernej (teda výsledok redukčného procesu alebo spálených organických prímiesí; Fusek 1991, 301). Okraje týchto dvoch fragmentov sú povrchne modelované, s vyčnievajúcim ostrivom, u svetlejšieho exempláru s množstvom drobných husto kladených križujúcich sa ryžiek pod okrajom, evidentne stopami po úprave povrchu.

Z troch zachovaných fragmentov dien patrí každé k inej nádobe. V jednom prípade prechádza telo do dna jednoduchým zaoblením v tupom uhle (obr. 4: 4), ostatné dva sú náznakovito odsadené. Dná sú hrubo modelované. Na zachovaných fragmentoch sa nezistili žiadne stopy podlažky resp. odrezania nádoby. Pokiaľ možno vychádzať z vizuálneho pozorovania, nádoby boli z dien ťahané v telo z jednej hrudky hliny; stopy prilpenia sa nezistili.

Hlinená hmota, z ktorej nádoby vyrábali, obsahuje zrníčka sludy a ostriva. Viditeľné sú nielen na zlomoch črepov, ale aj na povrchu. Ostré kamienky dosahujú výnimočne veľkosť až 1 cm (ide o ostrohraný úlomok kremeňa). Takáto veľkosť zrejme znižovala kvalitu výrobku (Macháček 2001, 19), keďže však išlo o zámernú prímies, mala svoju funkciu.² Väčšina črepov je na lomoch sfarbená homogénne, u niekto-

rom, ako signalizuje tu nájdený menší sídliskový objekt, datovaný rámcovo do 7. stor. (Varsik 2000, 147). Je ale potrebné uviesť, že málopočetný súbor, získaný z výplne objektu 8/2010 v Slovenskom Grobe nepostačuje k precíznejšiemu datovaniu výplne objektu ani k jemnejšej synchronizácii s nálezovými celkami z uvedených okolitých lokalít, ktorých náplň má navyše po tejto stránke takisto slabšiu informačnú hodnotu. Na základe archeologických prameňov, ktoré sú k dispozícii, možno obsah objektu datovať rámcovo od šiesteho až do prvej poloviny 8. stor., teda v podstate do II. fázy triedenia včasnoslavskej keramiky G. Fuseka (Fusek 1991, 307).

POZNÁMKY

¹ Za poskytnutie nálezov ďakujem vedúcemu výskumu Mgr. R. Čambalovi.

² Za konzultáciu ďakujem Mgr. M. Gregorovi, PhD.

³ Za archeozoologickú analýzu ďakujem RNDr. A. Šefčákovej, PhD.

LITERATÚRA

- Bartík/ Farkaš 2003 – J. Bartík/Z. Farkaš: Pokračovanie výskumu v Blatnom. AVANS v roku 2002. Nitra 2003, s. 31-32.
- Bartík / Štrbík 1988 – J. Bartík /J. Štrbík: Prieskum a záchranný výskum v Báhoni a Vištuku. AVANS v roku 1987, Nitra 1988, s. 31-32.
- Bartík 2011 – J. Bartík: Nález bronzového hrotu kopije v Slovenskom Grobe. Zbor. SNM 105, Arch. 21, 2011, s. 45-46.
- Čambal 2011 – R. Čambal: Sídliskové objekty zo strednej a neskorej doby laténskej v Slovenskom Grobe. Zbor. SNM 105, Arch. 21, 2011, s. 83-114.
- Čilinská 1975 – Z. Čilinská: Frauenschmuck aus dem 7. – 8. Jahrhundert im Karpatenbecken. Slov. Arch. 23, 1975, s. 63-96.
- Dostál 1975 – B. Dostál: Břeclav – Pohansko. Velkomoravský velmožský dvorec. Brno 1975.
- Fusek 1991 – G. Fusek: Včasnoslávské sídlisko v Nitre na Mikovom dvore. Slov. Arch. 39, 1991, s. 291-330.
- Fusek 1994 – G. Fusek: Slovensko vo včasnoslávskom období. Nitra 1994.
- Fusek/Staššíková-Štukovská/Bátora 1993 – G. Fusek/D. Staššíková-Štukovská/J. Bátora: Neue Materialien zur Geschichte der ältesten slawischen Besiedlung der Slowakei. Archaeoslavica 2, s. 25-51.
- König 2009 – T. König: Najstaršie osídlenie Bernolákova. In: M. Duchoň – J. Turcsány a kol.: Bernolákovo 1209-2009. Bernolákovo 2009, s. 20-31.
- Macháček 2001 – J. Macháček: Studie k velkomoravské keramice. Brno 2001.
- Pilková/Choma 2011 – L. Pilková/ I. Choma: Sídliskové objekty zo Stredoveku v Slovenskom Grobe. Zbor. SNM 105, Arch. 21, 2011, s. 147-157.
- Pleinerová 2000 – I. Pleinerová: Die altslawischen Dörfer von Březno bei Louny. Praha 2000.
- Staššíková-Štukovská 2004 – D. Staššíková-Štukovská: sklenené koráliky z pohrebiska v Prši II. Slov. Arch. 52, s. 35-54.
- Staššíková-Štukovská/Plško 1997 – D. Staššíková-Štukovská/A. Plško: Typologische und technologische Aspekte der Perlen aus dem frühmittelalterlichen Gräberfeld in Borovce. In: Perlen. Archäologie, Techniken, Analysen. Bonn, s. 259-274.
- Šalkovský 1998 – P. Šalkovský: Dedinský dom a sídlo vo včasnom stredoveku. In: Ludová architektúra a urbanizmus vidieckych sídiel na Slovensku z pohľadu najnovších poznatkov archeológie a etnografie. Bratislava 1998, s. 9-36.
- Turčan 2008 – V. Turčan: Včasnostredoveké sídliskové objekty z Chorvátskeho Grobu. Zbor. SNM 102, Arch. 18, s. 139-152.
- Varsik 2000 – V. Varsik: Záchranné výskumy na trase diaľnice D61 v Bratislave. AVANS v roku 1999, Nitra 2000, s. 146-152.
- Vignatiová 1992 – J. Vignatiová: Břeclav – Pohansko II. Slovanské osídlení jižního předhradí. Brno 1992.

EIN SLAWISCHES SIEDLUNGSOBJEKT AUS SLOVENSKÝ GROB

VLADIMÍR TURČAN

An der multikulturellen Fundstelle (Abb. 1, 2) wurde auch das Objekt 8/2010 untersucht. In der Verfüllung dieser kessel-förmigen Grube entdeckte man Scherben von handgeformter Keramik (Abb. 4: 1-4) einschließlich eines Körperfragments aus einem auf langsamer Drehscheibe aufgebauten und verzierten Gefäß (Abb. 4: 5), einen deformierten Eisengegenstand (Abb. 4: 7) und eine doppelkonische Perle mit einem Durchmesser von 0,83 cm aus rotem unhomogenen Glas, die auf beiden Seiten mit je vier symmetrisch verteilten weißen Punkten mit einer zentralen kreisförmigen Loch versehen ist (Abb. 5). Die Verfüllung des Objekts kann man mit Rücksicht auf das chronologisch unausgeprägte Fundmaterial in die Zeit vom 6. bis zur ersten Hälfte des 8. Jahrhunderts datieren.

Vladimír Turčan
Archeologické múzeum SNM
Žižkova 12
P. O. BOX 13
810 06 Bratislava 16
turcan@snm.sk