

ROMÁNSKY MEČ Z OSTRÉHO KAMEŇA PRI BUKOVEJ V MALÝCH KARPATOCH

RADOSLAV ČAMBAL

Keywords: West Slovakia, Middle Ages, Sword, Analysis of find

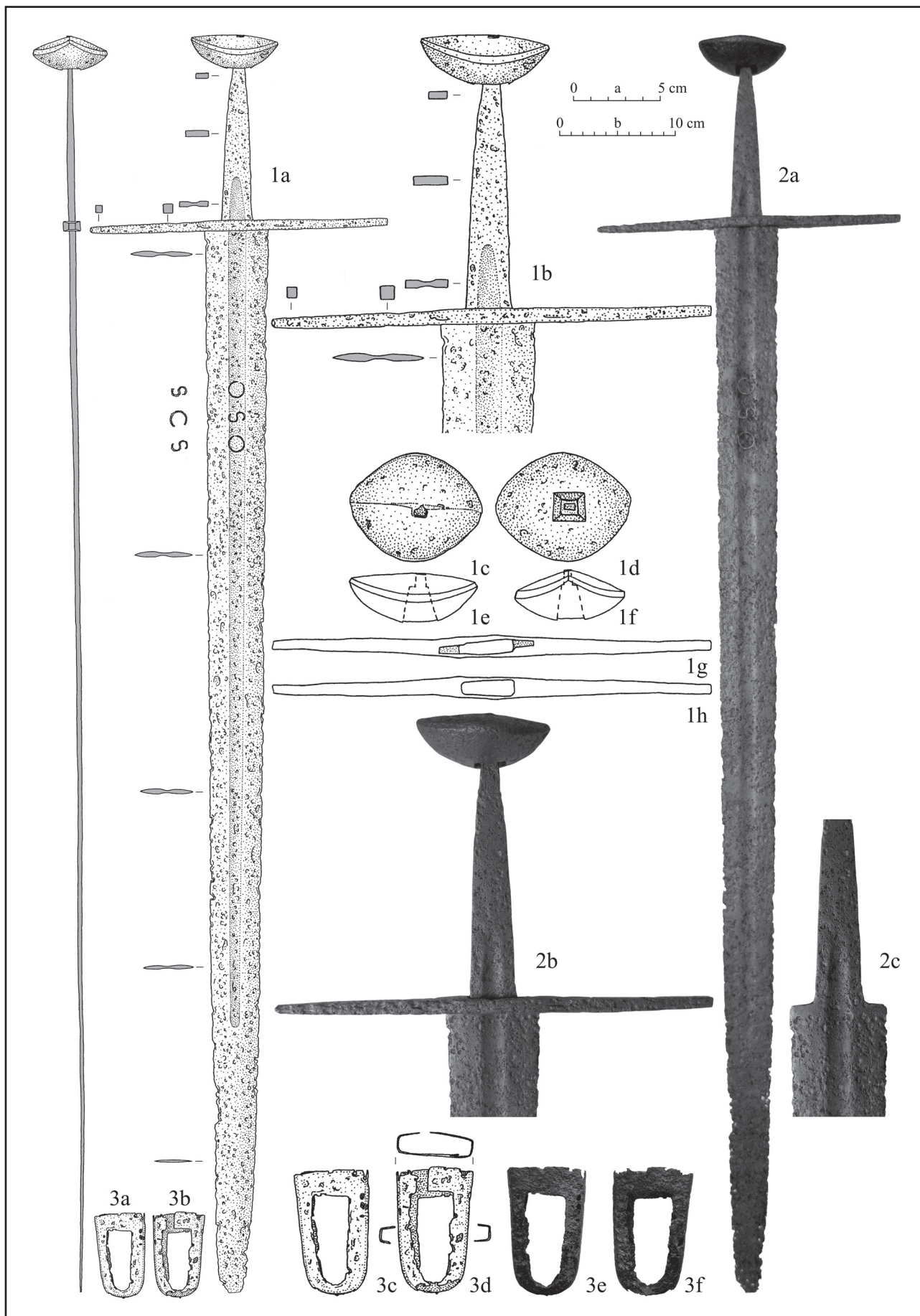
Abstract: Roman sword from Ostrý Kameň near Buková in Malé Karpaty. In the presented article we focus on the evaluation of a new find of a long single-handed medieval equestrian sword with pommel of lentoid type and straight cross-guard, discovered near the Ostrý Kameň castle near the village Buková. In the fuller on both sides of the sword blade there is an inscription in form of several letters OSO and SOS. The signs are engraved, with inlays of bronze metals. The sword is dated to the end of 12. and back to the mid-13th century.

V roku 2010 sa dostal do SNM – Archeologického múzea v Bratislave na spracovanie zaujímavý ojedinelý nález. Ide o jednoručný stredoveký meč, nájdený v lese na úpätí kopca neďaleko hradu Ostrý Kameň v katastri obce Buková (okr. Trnava) v Malých Karpatoch. Meč sa podľa dostupných informácií nachádzal tesne pod povrchom. Spolu s mečom bola nájdená aj železná svorka nákončia pošvy meča, ktorá bola nasunutá na hrote meča.

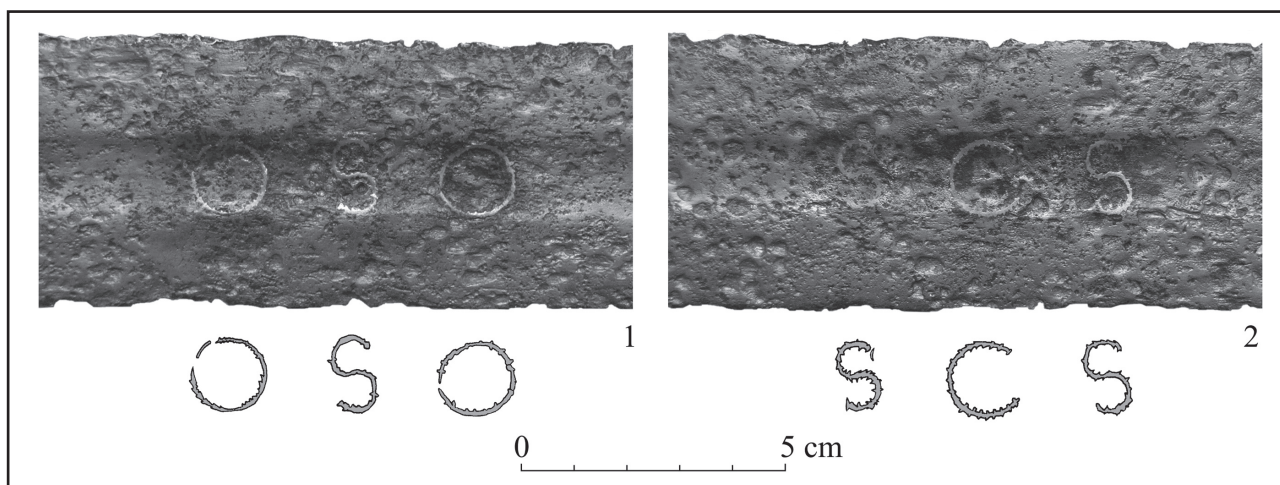
Z okolia, resp. priamo z hradu Ostrý Kameň pochádza už niekoľko militárií, datovaných do 14. – 15. storočia. Konkrétne ide o obojručný meč z 2. pol. 14. stor., nájdený náhodne v okolí hradu (Ruttikay 2004, 314 nn.) ako aj o palcát, datovaný do 15. stor. z priestoru zrúcaniny hradu (Kováč 2006, 361 nn.). Samotný hrad Ostrý Kameň, v minulosti označovaný v slovenskom názvosloví aj ako Ostriez, ktorého nemecký a maďarský ekvivalent mena je (Scharfenstein resp. Éleskő) sa nachádza na strmom ostrohu vrchu Zárub (768 m n. m.), najvyššieho vrchu Malých Karpát, vo výške cca 510 m n. m. (Plaček/Bóna 2007, 223). Hrad kontroloval prechod Malými Karpátmi medzi Trstínom a Prievalmi cez Biskárdsky (Bukovský) priesmyk, cez ktorý prechádzala Česká cesta, ktorá bola významnou spojnicou medzi Uhorským a Českým kráľovstvom (Plaček/Bóna 2007, 224). Začiatok výstavby hradu je spájaný, ako sme už spomenuli vyššie, s ochranou komunikácie Českej cesty (úsek Trnava – Holíč) pravdepodobne niekedy po roku 1321 po smrti Matúša Čáka a v autentických prameňoch sa objavuje až v roku 1394 (Fügedy 1977, 130; Ruttikay 2004, 314). V zozname hradov v súvisi so zábermi Matúša Čáka hrad ešte nefiguruje, avšak o jeho existencii už pred rokom 1336 svedčí nepriamo údaj o mýte na ceste v priesmyku pri Bukovej (Varsik 1984, 171). Tu publikovaný meč je však datovaný do staršieho obdobia, konkrétne do záveru 12. až polovice 13. storočia. Nie je vylúčené, že na mieste gotického hradu stála predtým doposiaľ neznáma staršia fortifikácia, o ktorej nie sú v dobových prameňoch žiadne zmienky a samotný hrad nebol doposiaľ archeologicky skúmaný. Aj z toho dôvodu je nateraz nemožné jednoznačne potvrdiť, či sa pod gotickým hradom nachádzajú pozostatky resp. stopy po staršej stredovekej stavebnej aktivite. Jedinou správou, vzťahujúcou sa k možnosti staršieho datovania hradu je iba zmienka v rakúskej klosterneuburskej kronike k roku 1273 o Scha(r)fpurchu (Plaček/Bóna 2007, 224). Spomínaná poloha hradu mohla mať teda nám doteraz neznámy, pravdepodobne kontrolný význam v strategickej polohe Biskárdskeho (Bukovského) priesmyku pri Bukovej, cez ktorý viedla vyššie spomínaná Česká cesta.

Opis:

1. *Jednoručný železný meč* s dlhou rovnou priečkou a hlavicou šošovkovitého tvaru (tab. I: 1a, 2a). Trň rukoväte sa mierne zužuje ku koncu, v jeho spodnej časti pri záštite je plytký žliabok (tab. I: 1b, 2b), ktorý je vyústením „krvného“ žlabu z čepele (tab. I: 2c). Trň rukoväte prechádza celou hlavicou, na konci ktorej je zúžený a rozkúty (tab. I: 1c–1f). Čepeľ je dlhá, mierne sa zužujúca s „krvným“ žlabom, ktorý je vykúty v čepeli zhruba do jej 2/3 dĺžky (šírka žlabu je v rozmedzí: 1,4–0,8 cm). Na oboch stranách v „krvnom“ žlabe sú bronzovou tauziou vyložené nápisy v podobe latinských písmen OSO resp. SOS (tab. I: 1a; tab. II: 1, 2). V prípade nápisu SOS je z litery „O“ čiastočne vypadnutá tauzia, čím sa vytvára dojem, že ide o písmeno „C“. V mieste nedochovanej časti tauzie je však viditeľná plytká ryha, ktorá bola pôvodne vyplnená bronzovým drôtom, takže išlo skutočne o písmeno „O“ (tab. II: 2). Tauzia je zachovaná vo výbornom stave. Hrot čepele meča je relatívne zahrotený. V dlhej rovnej priečke štvorcového prierezu je zo spodnej časti vykúty po oboch stranách lôžko na jej zasadenie na čepeľ (tab. I: 1g, 1h). *Hlavica meča* je šošovkovitého tvaru a prierezu (tab. 1a–1f). Vrchná plocha hlavice je rozčlenená na dve zošíkmené polia (tab. I: 1c). Okraj po obvode hlavice vytvára pásik. Na hlavicu v jej spodnej ako aj vrchnej časti je upevňovací otvor na trň v tvare ihlana (rozmer dolnej štvorcovej časti otvoru na trň: 1,7 x 1,6 x 1,8 x 1,6 cm; tab. 1e, 1f). Meč je po konzervácii zachovaný vo veľmi dobrom stave. Rozmery meča: celková dĺžka 108,3 cm, dĺžka čepele od koreňa trňa 92 cm, šírka čepele je v rozmedzí 5,4–2,3 cm, hrúbka čepele je v rozmedzí 0,48–0,16 cm, dĺžka trňa 16,3 cm, dĺžka priečky: 25,8 cm, šírka priečky je v rozmedzí 1,32–0,55 cm, rozmery spodného otvoru na trň 5,6 x 0,75 cm, rozmery vrchného otvoru 3,2 x 0,9, hmotnosť meča 1195,29 g. Rozmery hlavice meča: dĺžka hlavice 7,6 cm, šírka hlavice 6,5 cm, výška hlavice 2,95 cm.
2. *Železné nákončie pošvy meča* (tab. I: 3a–3f) je vyrobené z plechu o hrúbke 0,1–0,18 cm. Vrchná otvorená časť – ústie – je obdĺžnikového tvaru. Nákončie sa smerom k spodnej časti mierne zužuje. Jeho spodná mierne zaoblená časť je prekorerodovaná. Čelné strany nákončia sú otvorené, bočné sú plné, vyformované do tvaru písmena U so zalomenými hranami. Rozmery nákončia: výška 7,3 cm, šírka 4,35–3,5 cm, rozmery ústia 4,35 x 1,4 cm, hmotnosť 23,82 g.



Tab. I Železný stredoveký meč z Ostrého Kameňa v katastri obce Buková (1a, 2a), detail rukoväte (1b, 2b, 2c) detail a prierezy hlavice (1c–1f) a priečky meča (1g, 1f). Železné nákončie pošvy meča z Ostrého kameňa (3a–3f). Mierka a: 1b–1h, 2b, 2c, 3c–3f; mierka b: 1a, 2a, 3a–3b.



Tab. II Tausovaný nápis v podobe veľkých latinských písmen OSO a SOS na oboch stranách čepele (v „krvnom žľabe“) stredovekého meča z Ostrého Kameňa v katastri obce Buková.

Vyhodnotenie

Meč z kopca pod Ostrým Kameňom (tab. I: 1a – 3f; II: 1, 2) je ďalším z radu v poslednej dobe publikovaných chladných zbraní z priestoru Západného Slovenska z obdobia vrcholného stredoveku. Tento publikovaný exemplár patrí k dlhým jazdeckým mečom.

Meč má dlhú a pomerne širokú čepeľ. Od 2. pol. 10. stor. sa čepele predlžujú a dosahujú dĺžky cca 91 cm. V priebehu 12. stor. dosahujú čepele dĺžku až 100 cm (Geibig 1991, 158). Podľa viacerých autorov, venujúcich sa problematike stredovekých chladných zbraní, môžeme čepeľ meča určiť ako typ XII podľa R. E. Oakeshotta (Oakeshott 1960, Fig. 86, 206), resp. podľa A. Geibiga ako typ 11 (Geibig 1991, Abb. 22: 11), resp. podľa M. Głoseka ako typ XII (Głosek 1984, Ryc. 2: XII). Datovanie týchto čepeľí spadá do rozmedzia rokov 1180 – 1320/30 (Oakeshott 1960, 206; Głosek 1984, 28), avšak najčastejší výskyt, doložený aj ikonografickými prameňmi, je od 2. pol. 13. storočia (Oakeshott 1960, 206).

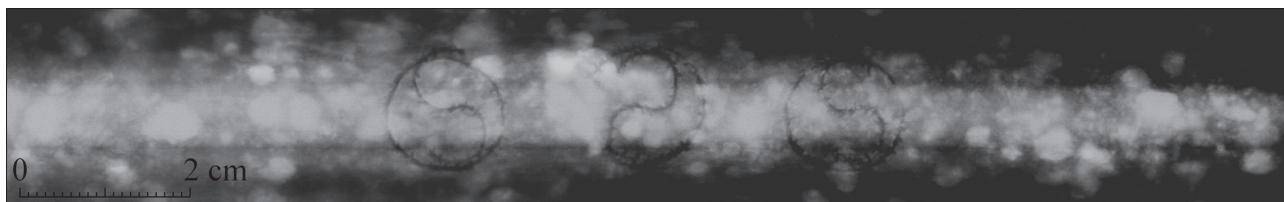
Meč môžeme na základe rovnej dlhej priečky priradiť podľa triedenia A. Ruttkaya k typu XV a priečku k typu 12 (Ruttkay 1976, Abb. 1). Datovanie tohto typu meča spadá do 13. storočia (Ruttkay 1976, 258). Podobný typ zo Slovenska poznáme zo zbierok Podunajského múzea v Komárne (Ruttkay 1975, Abb. 13; Ruttkay 1976, 258). Takmer identický nález meča podobného k nami pertraktovanému exempláru pochádza z okolia Bacúrova pri Zvolene, ktorý je datovaný do polovice 13. storočia (Čambal/Choma 2010, 110, tab. I).

Hlavicu meča, ktorá je šošovkovitého tvaru a prierezu môžeme priradiť podľa R. E. Oakeshotta k typu N (Oakeshott 1960, Fig. 106, 226), podľa A. Geibiga ako typ 16, variant II (Geibig 1991, Abb. 17), resp. podľa M. Głoseka ako typ B2 (Głosek 1984, Ryc. 3: B2). Hlavice mečov tohto tvaru, vyčlenené vyššie spomenutými autormi, majú vrchnú časť hlavice rozdelenú na dve polia, tak isto ako nami opisovaný meč. Tvarom aj veľkosťou je hlavica identická a zapadá k vyššie vyčleneným typom. Tento typ hlavice je datovaný do obdobia okolo polovice 13. storočia. Spôhlivým dokladom jej časového zaradenia je socha donátora, umiestnená v Naumburskom dóme, ktorá má na meči podobnú hlavicu a je datovaná do rokov 1255 – 1260 (Oakeshott 1960, Fig. 107; Ruttkay 1976, 258). Podľa A. Geibiga je tento typ hlavice datovaný na základe kombinácií s výskytom rozličných typov čepeľí a priečok do obdobia záveru 12. storočia a predovšetkým do polovice 13. storočia (Geibig 1991, 149).

Podľa dostupných informácií bolo spolu s mečom nájdené aj nákončie pošvy meča, vyrobené zo železného plechu (tab. I: 3a–3f). Samotné nákončie bolo nasadené na špičke čepele, čo znamená, že meč ako taký bol v období stredoveku na mieste neskoršieho nálezu zasunutý v pošve z dnes už nedochovaného organického materiálu (drevo, koža).

K presnejšiemu datovaniu zbrane môže poslúžiť aj drôtom tausovaný nápis vo forme skratiek veľkých latinských písmen OSO a SOS na oboch stranách čepele v „krvnom žľabe“. Litery sú tausované bronzovým drôtom. Technológia výroby resp. výzdoby písmen pomocou tauzie je v tomto prípade vyrobená takým spôsobom, že do čepele boli vyryté ryhy, do ktorých bol vktutý bronzový drôt, ktorý bol navyše prichytený niekoľkými krátkymi priečnymi malými drôtkami cez základný drôt tvoriaci litery (tab. II: 1, 2). Táto technika vkladania písmen do ocele je veľmi dobre zreteľná aj na röntgenovom snímku časti čepele (obr. 1)¹, vyrobenom pred reštaurovaním zbrane, kedy bol predmet pokrytý vrstvou korózie. Tausovanie je na čepeľi zachované vo výbornom stave.

Na čepeľiach chladných zbraní sa nápisy objavujú z dvoch dôvodov, resp. v dvoch súvislostiach. V 9.-11. storočí sa objavujú na čepeľiach mečov nápisy predstavujúce skutočné alebo symbolické mená výrobcov čepeľí mečov (napr. ULFBERT, INGELRII). Prípadne môže ísť o nápisy symbolické – invokatívne, náboženské, ktoré značia to, že jednotlivé písmená sú skratkami začiatočných slov zvolania (Děd/Klučina 2004, 56). Podľa A. Geibiga sa v priebehu 12. storočia začínajú objavovať nápisy spolu so značkami religiózneho obsahu a invokatívne nápisy sa objavujú až na počiatku 13. storočia (Geibig 1991, 157). M. Głosek taktiež uvádza, že na mečoch z 11. storočia ako aj starších sa neobjavujú žiadne invokatívne nápisy,



Obr. 1 Röntgenový snímok časti čepele so zreteľným tautovaním oboch jej strán vo forme písmen SOS a OSO, ktoré sa na snímku prekrývajú.

vzťahujúce sa ku kresťanstvu a tvrdí, že tieto sa objavujú až v 12. storočí a to vo forme celých slov a iniciálok slov (Głosek 1973, 104; Głosek 1984, 105 nn.). Najčastejšie v tomto prípade ide o rôzne prosby smerujúce k Bohu, týkajúce sa ochrany nositeľa meča, resp. spravodlivému narábaniu s touto zbraňou (Choma/Pírek 2007, 248).

Skratky v podobe písmen OSO a SOS by sme mohli interpretovať ako začiatkové písmená resp. skrátenú formu ustáleného latinského náboženského zvolania (Geibig 1991, 130, Abb. 36: 42; Ruttkay 1976, 283 nn.). A. Geibig uvádza, že písmená SOS môžu znamenať zvolanie „O Sanctus“ a literu „S“ spája so slovom „Sanctus“ (Geibig 1991, 130). Podľa M. Głoseka môžeme tieto písmená OSO interpretovať ako „Omnipotens Salvator Omnipotens“, resp. ako „Omnium Salus Omnium“ (Głosek 1984, 110) a písmená SOS ako „Salvator Omnipotens Salvator“ alebo ako „Salus Omnium Salus“ (Głosek 1984, 111). Naskytuje sa však aj možnosť interpretácie skratky SOS ako „Sanctus Omnipotens Salvator“ resp. „Salus Omnipotens Salvator“. Slovo Salvator býva prisudzované v liturgii výhradne Kristovi (Głosek 1984, 112). Meče respektíve čepele s konkrétnymi týmito nami opisovanými skratkami sa nachádzajú jednak v západnej Európe (Geibig 1991, 130), ako aj v strednej Európe na území Poľska, Maďarska a Slovenska (Ruttkay 1976, 245 nn.; Głosek 1984). Meče so skratkami OSO a SOS sú datované na záver 12. a na začiatok 13. storočia (Głosek 1984, 111).

Záver

Meč z kopca pod hradom Ostrý Kameň pri Bukovej môžeme označiť ako dlhý románsky jazdecký meč, ktorý môžeme na základe typických prvkov, predovšetkým tvaru hlavice a priečky ako aj podľa bronzom tautovaných nápisov – skratiek OSO a SOS časovo zaradiť na záver 12. storočia až polovice 13. storočia. Provenienciu meča nie je možné určiť, keďže analogické nálezy mečov tohto typu aj so značkami OSO a SOS sa vyskytujú v Nemecku, v Poľsku, v Maďarsku a na Slovensku. Dnes už môžeme len uvažovať nad príčinami straty takejto bezpochyby hodnotnej zbrane, pôvodne zasunutej v pošve. Pravdepodobne to súviselo so stavbou, resp. operným strategickým bodom v tomto priestore v období vrcholného stredoveku ešte pred výstavbou gotického hradu Ostrý Kameň.

POZNÁMKA

¹ Röntgenový snímok čepele meča: Boris Pincěš a Štefan Hrnčiar – Výskumný ústav zväračský – Priemyselný inštitút SR Bratislava.

LITERATÚRA

- Čambal/Choma 2010 – R. Čambal/I. Choma: Románsky meč a hlavica meča z Bacúrova. In: Zbor. SNM 104. Arch. 20, 2010, s. 107–111.
- Choma/Pírek 2007 – I. Choma/M. Pírek: Renesančný meč z Homôľky v Nízkych Tatrách. In: Zbor. SNM 101. Arch. 17, 2007, s. 245–250.
- Děd/Klučina 2004 – J. Děd/P. Klučina: Identifikace materiálů a zdobné techniky hlavice románského meče. In: Korozie a ochrana materiálu 48/3, s. 52–57.
- Fügedy 1977 – E. Fügedy: Vár és társadalom a 13.-14. századi Magyarországon. Budapest 1977.
- Geibig 1991 – A. Geibig: Beiträge zur morphologischen Entwicklung des Schwertes im Mittelalter. Karl Wachholtz Verlag, Neumünster 1991.
- Głosek 1973 – M. Głosek: Znaki i napisy na mieczach średniowiecznych w Polsce. Zakład Narodowy imienia Ossolińskich – Wydawnictwo, Wrocław 1973.
- Głosek 1984 – M. Głosek: Miecze środkowoeuropejskie z X-XV w. Wydawnictwa Geologiczne, Warszawa 1984.
- Kováč 2006 – J. Kováč: Stredoveký palcát z hradu Ostrý Kameň. In: Zbor. SNM 100. Arch. 16, 2006, s. 361–368.
- Oakeshott 1960 – R. E. Oakeshott: The Archaeology of weapons. Arms and armour from prehistory to the age of chivalry. Lutterworth press. London 1960.
- Plaček/Bóna 2007 – M. Plaček/M. Bóna: Encyklopédia slovenských hradov. Bratislava 2007.
- Ruttkay 1975 – A. Ruttkay: Waffen und Reiterausrüstung des 9. bis zur ersten Hälfte des 14. Jahrhunderts in der Slowakei I. Slov. Arch. XXIII/1, 1975, s. 119–216.
- Ruttkay 1976 – A. Ruttkay: Waffen und Reiterausrüstung des 9. bis zur ersten Hälfte des 14. Jahrhunderts in der Slowakei II. Slov. Arch. XXIV/2, 1976, s. 245–395.
- Ruttkay 2004 – A. T. Ruttkay: Sečné zbrane zo 14.-17. storočia vo fondoch Archeologického ústavu SAV. In: Fusek, G. (Red.): Zborník na počesť Dariny Bialekovej. Archaeologica Slovaca Monographiae, Tomus VII. Nitra, 2004, s. 309–318.
- Varsik 1984 – B. Varsik: Z osídlenia západného a stredného Slovenska v stredoveku. Bratislava 1984.

EIN ROMANISCHES SCHWERT AUS OSTRÝ KAMEŇ BEI BUKOVÁ IN KLEINEN KARPATEN

RADOSLAV ČAMBAL

Im Jahre 2010 gelangte ins SNM – Archäologisches Museum in Bratislava zur Verarbeitung ein interessanter Einzelfund. Es handelt sich um ein mittelalterliches Einhandschwert. Der Schwert entdeckte man auf dem Berg Záruby in Kleine Karpaten, unter dem Burg Ostrý Kameň in der Gemeinde Buková im Bezirk Trnava.

Das von uns publizierte Exemplar gehört zu langen Reiterschwertern (Taf. I: 1a – 3f). Auf Grund mehrerer Autoren, die sich mit der Problematik der mittelalterlichen Kaltwaffen befassen, können wir die Schwertklinge als Typ XII nach R. E. Oakeshott, Typ 11 nach Giebig bzw. Typ XII nach Głosek bestimmen. Die Datierung dieser Klingen fällt zwischen die Jahre 1180 – 1320/30, aber das größte Vorkommen, belegt auch durch ikonographische Quellen, registriert man seit der 2. Hälfte des 13. Jahrhunderts.

Das Schwert können wir anhand der langen geraden Parierstange dem Typ XV nach A. Ruttkay zuordnen und die Parierstange selbst gehört zum Typ 12 nach demselben Autor. Die Datierung von diesem Schwerttyp fällt ins 13. Jahrhundert. Den Knaufstyp können wir dem Typ N nach R. E. Oakeshott, Typ 16, Variante II nach A. Giebig bzw. Typ B2 nach Głosek zuordnen. Bei allen diesen Typen ist der Oberteil des Knaufs in zwei Felder geteilt, bei unserem Knauf ist es auch so, und die Knäufe ist identisch mit obengenannten Typen. Es handelt sich um klassische Form. Die Datierung dieses Knaufstyps fällt in die Zeit um die Mitte des 13. Jahrhunderts.

Mit dem Schwert war auch eine Eisenklemme des Ortbands von einer Schwertscheide gefunden. Nach der Information befand sich die Eisenklemme des Ortbands „in situ“ auf der Klingenspitze (Taf. I: 3a – 3f).

Interessant ist auch die Inschrift OSO und SOS innerhalb der Hohlkehle auf beiden Seiten der Schwertklinge (Taf. II: 1, 2; Abb. 1). Die Symbole sind nur geritzt, mit Bronze-Intarsien. Höchstwahrscheinlich handelt es sich um eine symbolische Inschrift – Invokation, deren einzelne Buchstaben die Abkürzungen der Anfangsworte einer Anrufung repräsentieren sollten. Die Inschriften zusammen mit Symbolen mit religiösem Inhalt beginnen laut A. Giebig im Laufe des 12. Jahrhunderts vorzukommen und die Invokation-Inschriften dann erst am Anfang des 13. Jahrhunderts. M. Głosek führt ebenfalls an, dass auf Schwertern aus dem 11. Jahrhundert sowie auf älteren Exemplaren keine Invokation-Inschriften mit Bezug auf das Christentum vorkommen und dass diese erst im 12. Jahrhundert auftauchen, u.z. in Form von ganzen Worten und Wortinitialen. Am meisten geht es in diesen Fällen um verschiedene an Gott gerichtete Bitten mit Bezug auf den Schutz des Schwertträgers bzw. einen gerechten Umgang mit der Waffe.

Abkürzungen in Form von Buchstaben OSO und SOS könnten wir als Abkürzung einer Formel von stabilisierten religiösen Charakter oder als Anfangsbuchstaben einer lateinischen Anrufung interpretieren. Nach A. Giebig sind die Buchstaben SOS als „O Sanctus“ interpretiert und mit der Buchstabe „S“ hängt zusammen mit der Wort „Sanctus“. Die Buchstaben OSO sind als *Omnipotens Salvator Omnipotens*, oder als *Omnium Salus Omnium* interpretiert. Die Buchstaben SOS als *Salvator Omnipotens Salvator* oder als *Salus Omnium Salus*. Andere mögliche Interpretationen von Buchstaben SOS sind *Sanctus Omnipotens Salvator* oder *Salus Omnipotens Salvator*. Mit dem Wort Salvator ist in Liturgie nur Christus genannt.

Das Schwert aus der Burg Ostrý Kameň in der Gemeinde Buková können wir als ein langes romanisches Reiterschwert bezeichnen. Das Schwert kann man allgemein am Ende des 12. bis erste Hälfte des 13. Jahrhunderts datieren.

Radoslav Čambal
Archeologické múzeum SNM Bratislava
Žižkova 12
P.O. BOX 13
810 06 Bratislava
cambal@snm.sk
radocambal@centrum.sk

