

NÁLEZ BRONZOVÉHO HROTU KOPIJE V SLOVENSKOM GROBE

JURAJ BARTÍK

Keywords: Slovenský Grob, Pezinok District, lance head, stray find, settlement system, urnfields

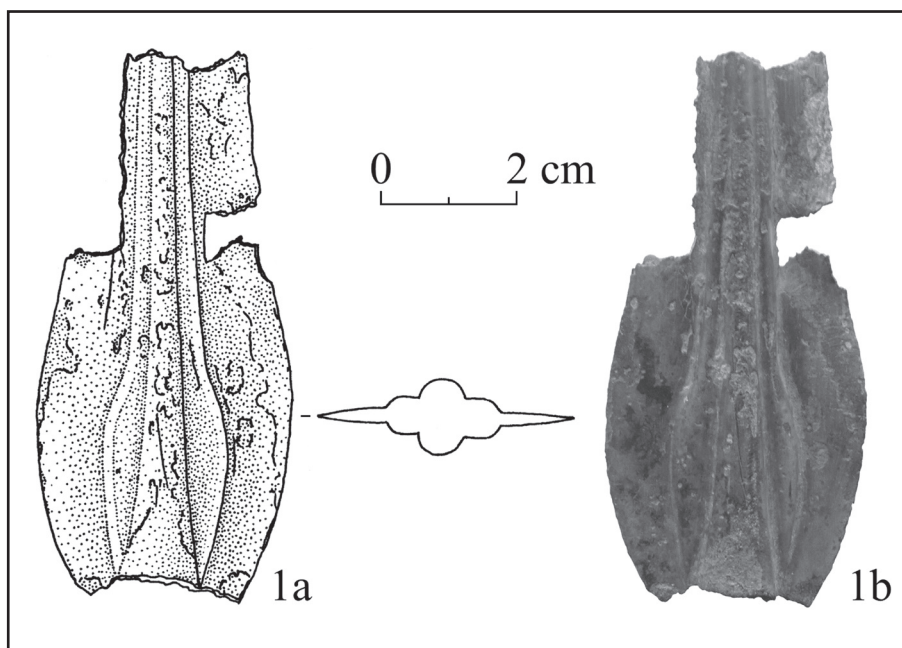
Abstract: A bronze lance head from Slovenský Grob. Fragment of a bronze lance head and pottery fragments from the end of the Middle Bronze Age and from the Late Bronze Age were found at 5 settlement localities situated at a distance of 1-3 km from each other. Determinants of this settlement system are small streams and the waterlogged area of Jurský Šúr.

V rokoch 2008 – 2010 prebiehala príprava inžinierskych sietí a asfaltových komunikácií pre plánovanú výstavbu prímestského sídliska „Obytné územie Šúr“ na juhozápadnom okraji katastrálneho územia obce Slovenský Grob, okr. Pezinok. Na polohách „Pri Čiernej vode“ a „Domovina“ vykonali pracovníci SNM-Archeologického múzea povrchový prieskum, sondáž a záchranný výskum, pričom preskúmali 19 objektov z eneolitu, doby laténskej a stredoveku. Jediný nález z doby bronzovej – fragment hrotu kopije sa našiel pri prieskume detektorom kovov na južnom okraji skúmaného priestoru.

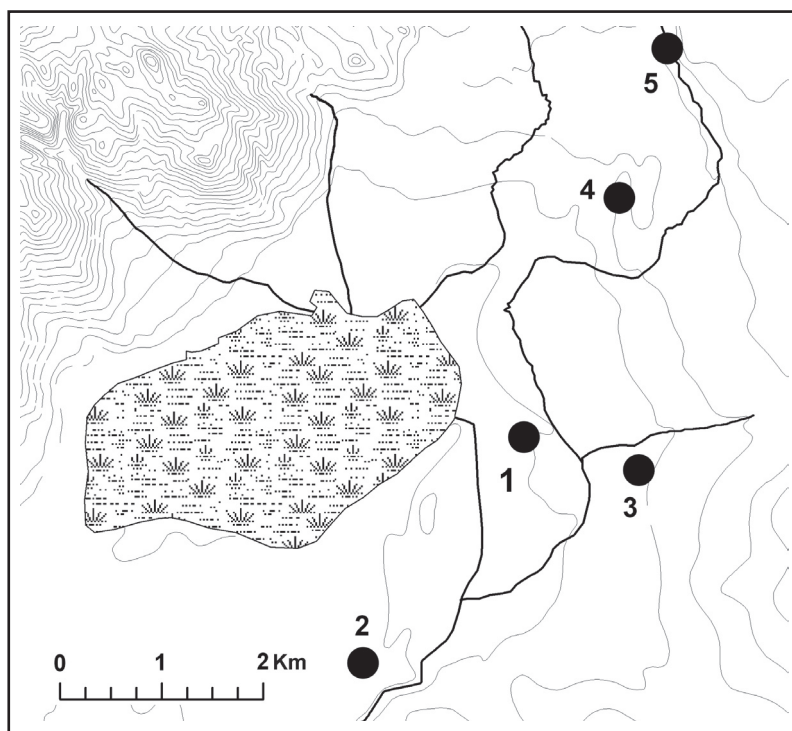
Opis: Fragment listu a tuľajky hrotu kopije. List je v strednej časti stupňovito profilovaný. Povrch predmetu pokrýva svetlozelená hladká, miestami drsná hubovitá patina. Dĺžka fragmentu: 82 mm, Maximálna hrúbka fragmentu: 13 mm, šírka listu (pôvodná) 38,5 mm (obr.1).

Fragment pochádza z hrotu kopije (alebo oštepú), ktorého typologické určenie je založené na profilácii listu a stupňovitom obryse. Ďalšie typologické znaky – dĺžku a prípadné rebrovanie tuľajky nemôžeme u nášho exempláru určiť. Napriek poškodeniu je zrejmé, že sa jedná o fragment hrotu kopije zo stupňovitou profiláciou listu, ktorého najväčšia šírka sa nachádza v dolnej tretine. Kvôli obrysu býva list niekedy označovaný aj ako „plameňovitý“. Uvedené zbrane sa po prvý raz objavili v závere strednej a počiatku mladšej doby bronzovej. Ťažisko ich výskytu je ranný a starší stupeň popolnicových polí (BD/HA1), v strednom stupni (HA2) miznú a posledné exempláre prežívajú až do mladšieho stupňa (Novotná 1970, 34; Říhový 1996, 79). Na juhovýchode strednej Európy a v strednom Podunajsku sú rozšírené v stovkách kusov (Jacob-Friesen 1967, 220, Karte 13; Říhový 1996, 85).

Na polohách „Pri Čiernej vode“ a „Domovina“ sa v rámci výskumných aktivít v rokoch 2008-2010 nenašli žiadne ďalšie nálezy z doby bronzovej. Črepy zdobené zvislým prstovaním z polohy „Domovina“ uložené v Mestskom múzeu v Pezinku však pravdepodobne patria kultúram popolnicových polí. Do vzdialenosti 4 km od polohy „Domovina“ registrujeme v katastri Chorvátskeho Grobu, Slovenského Grobu a Pezinku ďalšie 4 lokality s nálezmi zo záveru strednej alebo z mladšej doby bronzovej (obr. 2). I keď zberom získané fragmenty keramiky je niekedy problematické bližšie časovo zaradiť a súčasnosť osídlenia lokalít preto v žiadnom prípade nie je doložená, koncentrácia 5 nálezísk navzájom vzdialených 1 – 3 km poukazuje na hustú štruktúru sídliskového systému mladšej doby bronzovej. Okrem siete potokov prameňiacich v Malých Karpatoch ho v sledovanom priestore určuje aj rozsiahla zamokrená oblasť Jurský Šúr. Údajne z katastra Chorvátskeho Grobu pochádza tiež bronzový meč patriaci do obdobia ranného alebo staršieho stupňa popolnicových polí (Bartík 2008, 43).



Obr.1 Slovenský Grob. Fragment kopije.



Obr. 2 Lokality strednej a mladšej doby bronzovej v katastri Slovenského Grobu: 1 – Domovina, 4 – Padelky. V katastri Chorvátskeho Grobu: 2 – Čerešňový sad, 3 – Panské jarky a Pezinku; 5 - Lazárna Podľa: Marková 1990, 110, Vavák 2004, 196, Veliačik/ Romsauer 1994, 175. Rozsah Jurského Šúru a priebeh vodných tokov podľa mapového listu II. vojenského mapovania.

LITERATÚRA

- BARTÍK 2008 – J. Bartík: Meč typu Uriu – Aranyos zo západného Slovenska. In: Zbor. SNM 102, Arch. 18, 43-48.
 JACOB-FRIESEN 1967– G. Jacob-Friesen: Bronzezeitliche Lanzenspitzen Norddeutschlands und Skandinaviens. Hildesheim.
 MARKOVÁ 1990 – K. Marková: Prieskum v katastri Chorvátskeho Grobu. AVANS v r. 1988, 110.
 NOVOTNÁ 1970 – M. Novotná: Die Bronzehortfunde in der Slowakei. Spätbronzezeit. Bratislava.
 ŘÍHOVSKÝ 1996 – J. Říhovský: Die Lanzen, Speer und Pfeilspitzen in Mähren. PBF V-2, Frankfurt am Main.
 VAVÁK 2004 – J. Vavák: Nové nálezy z prieskumu Pezinka a Vinosadov. In: AVANS v r. 2003, 196-199.
 VELIAČIK/ ROMSAUER 1994 – L. Veliačik/ P. Romsauer: Vývoj a vzťah osídlenia lužických a stredodunajských popolnicových polí na západnom Slovensku. I – Katalóg. Nitra.

EIN BRONZENER LANZENSPIITZENFUND AUS SLOVENSKÝ GROB

JURAJ BARTÍK

Bei archäologischer Forschung im Katastergelände der Gemeinde Slovenský Grob, Bez. Pezinok, entdeckte man in der Flur „Domovina“ ein Lanzenspitzenfragment mit profiliertem Blatt.

Das Fragment stammt von einer Lanzenspitze (oder Speerspitze) mit stufenförmig profiliertem Blatt, dessen höchste Breite sich im unteren Drittel befindet. Den Vorkommensschwerpunkt dieser Waffen bilden die frühe und ältere Stufe der Urnenfelderzeit (BD/HA1), in der Mittelstufe (HA2) verschwinden sie allmählich und die letzten Exemplare überleben noch bis zur Spätstufe. Im Südostteil Mitteleuropas und im Mitteldonauegebiet kann man Hunderte von ihnen finden.

Aus der Flur „Domovina“ kennen wir auch Keramikscherben mit senkrechter Fingerverzierung, die vermutlich den Urnenfelderkulturen angehören. Innerhalb von 4 km von der Fundstelle „Domovina“ registrieren wir im Kataster der Gemeinden Chorvátsky Grob, Slovenský Grob und Pezinok weitere 4 Fundorte mit Inventar aus der ausgehenden Mittelbronzezeit oder der Jungbronzezeit (Abb. 2). Eine Konzentration von 5 Fundstellen, die 1-3 km voneinander entfernt sind, deutet auf eine dichte Siedlungsstruktur hin. Außer durch ein Netz aus Bächen, die in den Kleinkarpaten entspringen, wird sie in dem behandelten Raum auch durch das Feuchtbodengebiet Jurský Šúr beeinflusst.

Juraj Bartík
 Archeologické múzeum SNM, Žižkova 12, P.O.BOX 13, 83102 Bratislava
 bartik@snm.sk