

NÁHRDELNÍK ZO SKLENENÝCH KORÁLIKOV Z VEĽKÝCH RIPNIAN, OKRES TOPOĽČANY

GERTRÚDA BŘEZINOVÁ

(Venované PhDr. Jozefovi Paulíkovi, CSc. k 80. narodeninám)

Keywords: Slovakia, Urnfield Period, BD-phase, glass beads

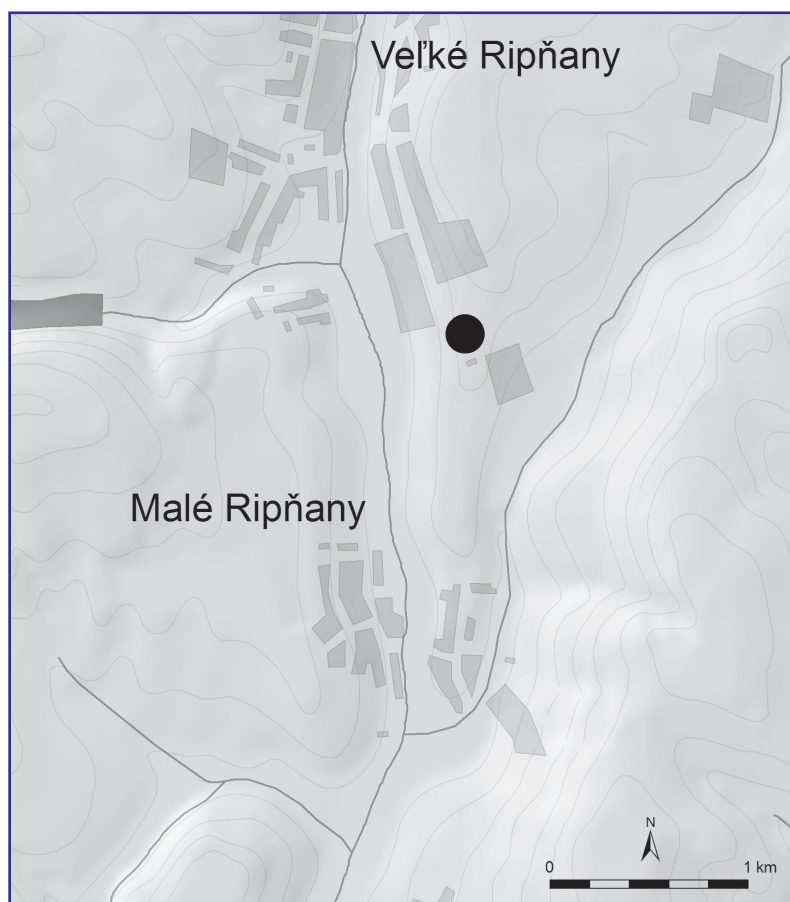
Abstract: *A necklace of glass beads from Veľké Ripňany, Topoľčany District. During the examination of Tumulus A an intact female grave was discovered. Its funerary equipment also included jewellery, in this particular case glass beads. According to their number they certainly must have been part of an entire necklace. The grave is dated back to BD-phase of the Bronze Age when glass was very highly valued and necklaces did not represent ordinary grave inclusions. It is an evidence of contacts to the southeast, probably to the Mediterranean region. But new manufacturing circles, such as those of the Near East, Crete, Greece and Northern Italy, cannot be excluded either.*

Veľké Ripňany sú situované v západnej časti Nitrianskej pahorkatiny, ktorá je súčasťou Podunajskej nížiny. Hydrologické pomery územia ovplyvňovali hlavne potoky Radošinka a Hlavinka. Jediný doterajší dlhodobjší archeologický výskum v obci realizovalo Slovenské národné múzeum v Bratislave v spolupráci s Vlastivedným múzeom v Topoľčanoch. V rokoch 1977 a 1979 ho viedol Jozef Paulík.¹ Predpokladal, že sa tu podobne ako napríklad v Lužanoch, v Kolte a v Dedinkách nachádzajú bohaté náčelnícke hrobky z mladšej doby bronzovej.

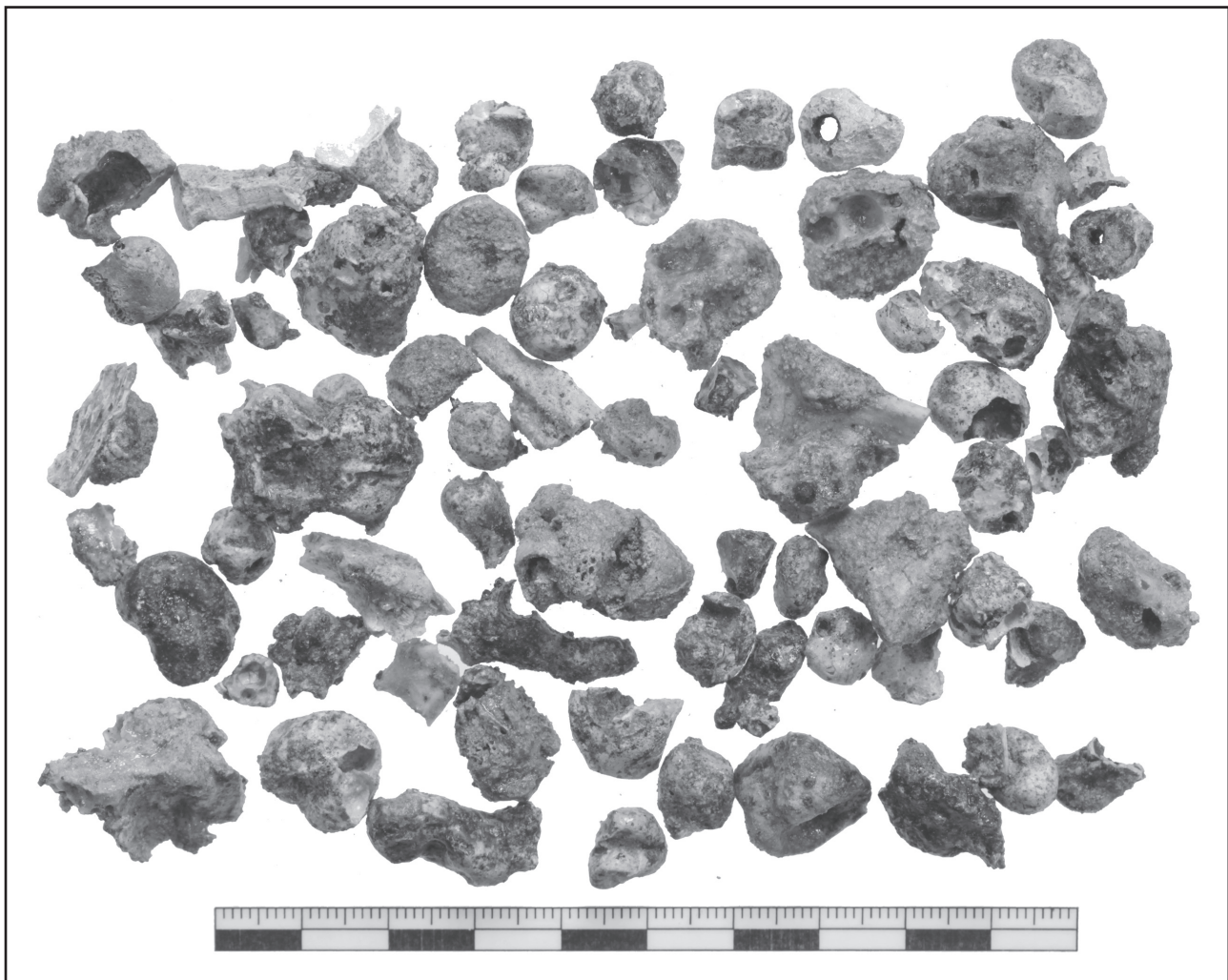
Na tomto mieste treba spomenúť meno prof. Ernesta Opluštila, ktorý bol obdivovateľ archeológie a má zásluhu na mnohých objavoch nielen v okrese Topoľčany, ale aj v okolí Piešťan a Ružomberka. Ako dlhoročný pracovník Vlastivedného múzea v Topoľčanoch robil zbery a záchranu pamiatok v celom okrese. Na jeho podnet sa v r. 1966 začalo s výskumom náčelníckej mohyly v Lužanoch (Paulík 1969). Pri sledovaní terénnych zvláštností a podrobným študovaním starých máp najbližšieho okolia spolu s Jozefom Paulíkom zistili, že v povodí Hlavinky sú i ďalšie útvary, ktoré sú s veľkou pravdepodobnosťou náčelnícke mohyly. Jednou z nich je aj vyvýšenina v Hajnej Novej Vsi, na ktorej si dal na začiatku 20. storočia postaviť rodinnú hrobku A. Steiger (Březinová 2006).

Ďalšie zaujímavé tri vyvýšeniny boli práve vo Veľkých Ripňanoch po pravej strane Hlavinky, tesne za objektmi bývalého JRD, asi 500 m od cesty vedúcej z Veľkých Ripňan do Malých (obr. 1). Z publikovaného opisu výsledkov výskumu (1978; 1980; 1993) vyberáme základnú charakteristiku. Preskúmané boli tri mohyly (A, B, C). Mohyly A a C patria ľudu čakanskej kultúry. Mohyly B nemožno na základe nálezov presne datovať, predpokladáme, že patrí časovo do tohto istého obdobia. Ďalej sa zistila súveká osada v dedine a lužicko-čakanské žiarové pohrebisko v tesnej blízkosti mohýl.

Mohyla A mala centrálnu polohu medzi dvoma ďalšími. Všetky boli postavené neďaleko sútoku potokov Hlavinky a Radošinky, čím sa zachoval princíp Y. Hlavný hrob sa nenachádzal v strede násypu, ale v menšej



Obr. 1 Veľké Ripňany. Geografická poloha mohýl (autor mapy M. Bartík).



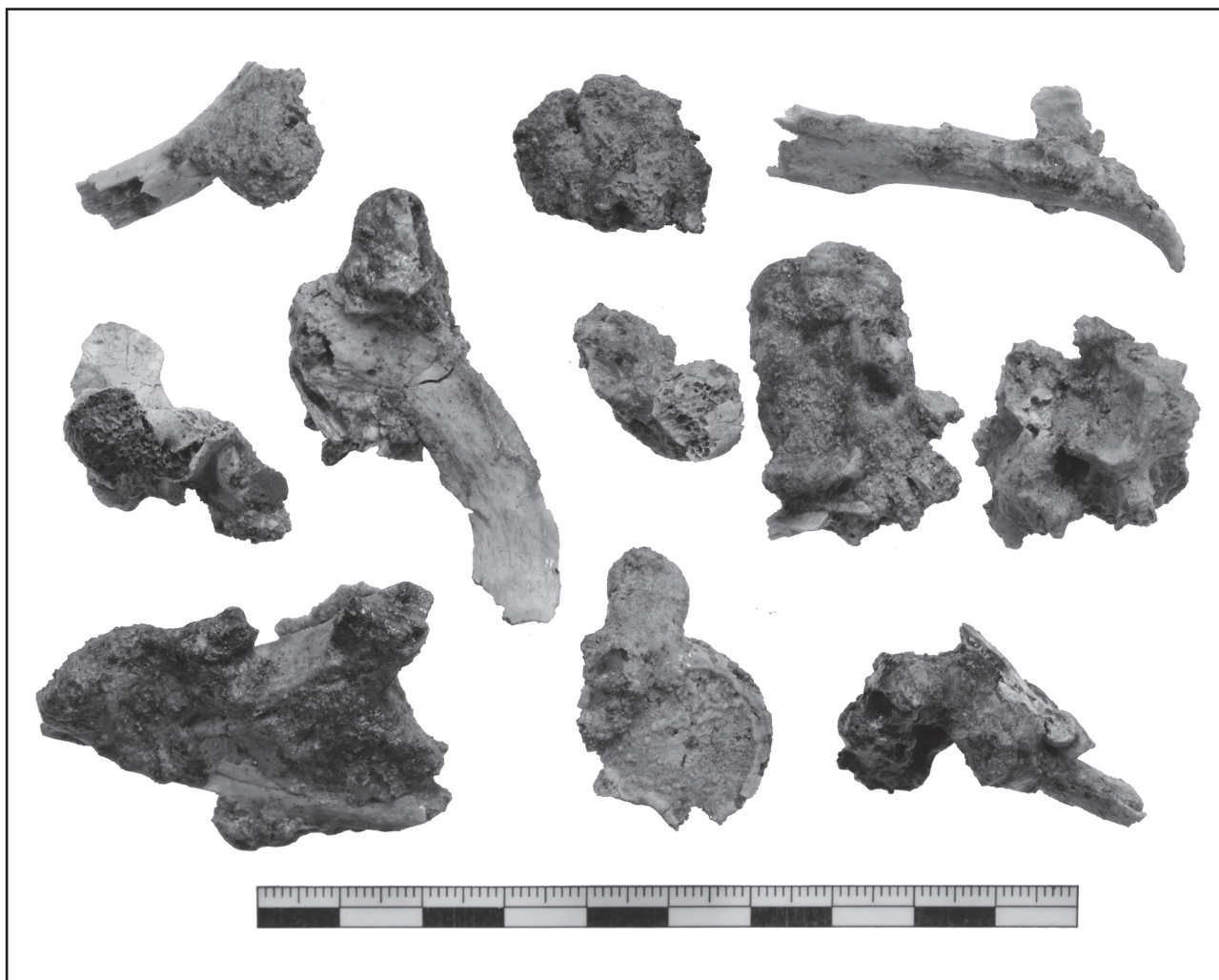
Obr. 2 Veľké Ripňany. Sklené koráliky so zvyškami kremácie. Silne prepálené (Foto P. Červeň).

mohyle o priemere 13-14 m, ktorá sa po pripojení plášťom prekryla a tak vznikol nový vrchol mohyly A, posunutý od hrobu smerom na západ. Bolo to za účelom zrejme zmiasť neželaných návštevníkov a znemožniť tak vykrádanie hlavného hrobu. V tom období patrilo vykrádanie bohatých hrobov k často používaným praktikám. V strede menšej mohyly sa odкрыla prepálená plocha s priemerom 4 m. Išlo o neporušený hrob (Paulík 1978). Podľa opisu bol inventár hrobu veľmi zničený ohňom. Zachovali sa prepálené zlomky nádob, bronzových predmetov a množstvo veľkých sklenených korálikov zelenkavej farby, ktoré mali priemer až 1 cm. Samozrejme, zachovali sa aj zvyšky nezotletých kostičiek ženy. Na základe antropologického určenia (Jakab 2011)² išlo o ženu vo veku 30-40 rokov veľmi gracilnej postavy. Zo zloženia hrovej výbavy J. Paulík predpokladá, že tu bola drevená skrinka, do ktorej boli starostlivo uložené zvyšky kremácie. Samotná mohyla, tak ako aj ostatné známe z tohto časového obdobia, mala násyp postupne navrhovaný pomocou druhotných plášťov hliny. Jej priemer bol vyše 30 m.

Našu pozornosť sústredíme na náhrdelník zložený s niekoľkých desiatok sklenených korálikov. Doteraz nebol fotograficky, či kresbovo publikovaný a tento výnimočný nález nebol ani dostatočne docenený³. J. Paulík ho pri kresbovej rekonštrukcii (Paulík 1993, obr. 41A) spája s importom z okruhu mykénskej civilizácie a hovorí o vysokom postavení pochovanej ženy.

Opis nálezů

Pod evidenčnými číslami 22376 až 22378 sú v SNM-Archeologickom múzeu v Bratislave uložené zvyšky nedohorených kostičiek z uvedenej mohyly a prepálené sklené koráliky (obr. 2, 3). Už na prvý pohľad je zrejme, že presné určenie počtu, z tohto niekedy spečeného zhľuku, nie je možné.⁴ Rozhodne však môžeme potvrdiť, že ide minimálne o 70 kusov. S veľkou pravdepodobnosťou, ak pripočítame aj úplne roztavené časti, ktoré sa nachádzajú na kostiach, mohlo ísť aj o vyšší počet. Na základe podrobného sledovania korálikov a ich zvyškov pod mikroskopom možno povedať, že ide o priehľadné monochrómne sklo sfarbené do modra až modrozelená. To, že koráliky prešli silným ohňom, poznačilo aj kvalitu ich zachovania. Tvarovo patria k typu 1, 2 (Venclová 1990, 319). Ide o jednoduché guľovité, prípadne mierne sploštené tvary. Iba na jednom koráliku boli stopy po žltom očku. Inak sú to nezdobené jednofarebné tvary. Veľkosť je rôzna. Priemer sa pohybuje medzi 7-15 mm. V strede je otvor o priemer 2-3 mm.



Obr. 3 Veľké Ripňany. Zvyšky nezhořených kostičiek so stopami po roztavenej sklovine (Foto P. Červeň)

Zhodnotenie nálezu

V neskorej dobe bronzovej sa stretávame hlavne s ojedinelými, prípadne málo početnými nálezmi sklenených korálikov (Venclová 1990, 42; Furmánek/Horňák/Mitáš 2009, 79, tabela 1). Iba v prípade Veľkých Ripňan ide o nález, ktorý je určite podľa počtu nájdených korálikov súčasťou celého náhrdelníka. Datovanie od autora výskumu je do predčakanského horizontu, do r. 1300 pred Kr. (Paulík 1978). Veľké Ripňany sa týmto nálezom radia k ojedinelým lokalitám v strednej Európe, kde sa našiel veľký počet korálikov, ktorý patrí do náhrdelníka. Túto skutočnosť potvrdila vo svojej súbornej práci o prehistorickom skle už N. Venclová (1990, 42). Z obdobia čakanskej kultúry poznáme z územia juhozápadného Slovenska i ďalšie nálezy



Obr. 4 Dr. J. Paulík, CSc. s brigádnikmi počas výskumu vo Veľkých Ripňanoch, v pozadí tabakové pole (Foto: G. Bahelková).

sklených skôr ojedinelých korálikov. V Kolte sa našiel jeden sklený korálik (Paulík 1966, 383, 384) a v Lužanoch, ktoré sú iba niekoľko kilometrov severnejšie od Veľkých Ripňan, 7 kusov (Paulík 1981, obr. 18:3). V tomto časovom období sú to všetko nálezy z mohýl, čo súvisí pravdepodobne aj so spoločenským postavením pochovaných.

Záver

V súčasnej dobe, keď stále pribúdajú lokality s výskytom sklených korálikov s datovaním do doby bronzovej (Furmánek/Horňák/Mitáš 2009, tabela 1) a halštatskej (Miroššayová/Olexa 2009), náhrdelník z Veľkých Ripňan patrí stále k ojedinelým a zároveň jedinečným nálezom. Je svedectvom nielen výnimočného postavenia pochovanej, ale aj dokladom nových trendov v šperkoch a v móde samotnej. Ich pôvod naznačuje obchodné kontakty s juhovýchodnými usernameami. Najväčšie výrobné strediská boli v tom čase v Stredomorí, ale nedá sa vylúčiť ani vplyv Blízkeho Východu, Kréty, Grécka, či severného Talianska.⁵

POZNÁMKY

¹ Spolu s ním sa na výskume podieľala aj autorka tohto príspevku.

² J. Jakobovi ďakujem za antropologické posúdenie nezhorených častí skeletu.

³ Napriek tomu sa v literatúre objavujú viaceré nesprávne údaje.

⁴ Možno by pomohli pri jeho zdokumentovaní nové metódy ako napr. tomografia.

⁵ K doriešeniu tejto otázky, ktorá už bola uvedená aj v prácach J. Paulíka, by prispeli nové analýzy, tie zatiaľ zo skla vo Veľkých Ripňanoch urobené neboli (ďakujem za ústnu informáciu N. Venclovej).

LITERATÚRA

Březinová 2006 – Gertrúda Březinová. Najstaršie dejiny na základe archeologických nálezov. In. Velké Ripňany : 1156-2006. – Velké Ripňany: Obec, 2006, s. 9-28.

Furmánek/Horňák/Mitáš 2009 – Václav Furmánek/Milan Horňák/Vladimír Mitáš. Sklenené koráliky v období popolnicových polí na Slovensku: stav výskumu. In Študijné zvesti AÚ SAV, 2009, č. 45, s. 79-90.

Miroššayová/Olexa 2009 – Elena Miroššayová/Ladislav Olexa. Sklené koráliky z doby halštatskej na východnom Slovensku. In Študijné zvesti AÚ SAV, 2009, č. 45, s. 99-103.

Paulík 1969 – Jozef Paulík. Mohyla z mladšej doby bronzovej v Lužanoch. Zborník SNM.. Hist. 9, 3-52.

Paulík 1978 – Jozef Paulík. Výskum mohyly z mladšej doby bronzovej vo Veľkých Ripňanoch, AVANS v roku 1977, 189-191.

Paulík 1980 – Jozef Paulík. Archeologický výskum vo Veľkých Ripňanoch. AVANS v roku 1978, 203-205.

Paulík 1993 – Jozef Paulík.: Bronzom kované dejiny. Bratislava.

Venclová 1990 – N. Venclová: Prehistoric Glass in Bohemia. Praha.

EINE GLASPERLENHALSKETTE AUS VELKÉ RIPŇANY, BEZIRK TOPOLEČANY

GERTRÚDA BŘEZINOVÁ

Durch die Ausgrabungen am Hügelgrab A wurde ein ungestörtes Frauengrab entdeckt. Die Grabausstattung umfasste auch Schmuck, in diesem Fall Glasperlen. Anhand ihrer Menge bildeten sie mit Sicherheit Teile einer ganzen Halskette. Das Grab ist in die BD-Stufe der Bronzezeit datiert, in der das Glas sehr hoch geschätzt wurde und Halsketten keine gewöhnlichen Bestandteile der Grabausstattung repräsentiert haben. Es ist ein Beleg der Kontakte zum Südosten, vermutlich zum Mittelmeergebiet. Man kann aber auch neue Herstellungsbereiche nicht ausschließen, wie diejenigen im Nahosten, Kreta, Griechenland und Norditalien.

PhDr. Gertrúda Březinová, CSc.

Archeologický ústav SAV

Akademická 2, 949 01 Nitra

Gertruda.brezinova@savba.sk