

ZBORNÍK

SLOVENSKÉHO NÁRODNÉHO MÚZEA

ANNALES
MUSEI
NATIONALIS
SLOVACI

ARCHEOLÓGIA

22

ROČNÍK
CVI – 2012

ZBORNÍK
SLOVENSKEHO NÁRODNÉHO MÚZEA

CVI – 2012
ARCHEOLÓGIA
22

Redakčná rada

PhDr. Juraj Bartík, PhD. (predseda), Mgr. Radoslav Čambal,
PhDr. Beata Egyházy-Jurovská, PhDr. Zdeněk Farkaš, PhD.,
PhDr. Matej Ruttkay, CSc., PhDr. Etela Studeníková, CSc.,
PhDr. Vladimír Turčan, PhDr. Ladislav Veliačik, DrSc.

Zostavovateľ

PhDr. Vladimír Turčan

Autori fotografií a kresieb:

Alexander Botoš, Radoslav Čambal, Zdeněk Farkaš, Igor Choma, Alžbeta Nagyová,
Lucia Pilková, Marián Soják, Barbara Zajacová, Dušan Tatar, Marián Vizdal,
Archív SNM-Archeologické múzeum Bratislava

Mapové podklady: Martin Bartík, Mário Bielich

Preklad do nemeckého a anglického jazyka: Jana Kličová, Ľubomíra Kuzmová a autori
Preklad do slovenského jazyka: Radoslav Čambal

Posudzovatelia:

PhDr. Juraj Bartík, PhD., Mgr. Igor Bazovský, PhD., Mgr. Radoslav Čambal,
PhDr. Zdeněk Farkaš, PhD., Prof. PhDr. Klára Kuzmová, CSc., Dr. Peter C. Ramsel,
PhDr. Vladimír Turčan

Layout, tlač: KOMPRINT, spol. s r.o., Bratislava

Vydalo: Slovenské národné múzeum-Archeologické múzeum, Bratislava 2012
Náklad 400 kusov

© Slovenské národné múzeum-Archeologické múzeum 2012

ISBN 978-80-8060-296-3

OBSAH – INHALT

<i>Zdeněk Farkaš: Nálezy kultúry ľudu so starou lineárnou keramikou zo Stupavy</i>	7
<i>Funde der Kultur der ältesten Linearbandkeramik aus Stupava</i>	12
<i>Gabriel Nevizánsky – Radovan Fodor – Vítazoslav Struhár: Sídliškový objekt bolerázskej skupiny z Abrahámu</i>	13
<i>Ein Siedlungsobjekt der Boleráz-Gruppe aus Abraham</i>	22
<i>Juraj Bartík: Drobné nálezy z opevnenej osady maďarovskej kultúry v Budmericiach</i>	23
<i>Kleinfunde aus der befestigten Siedlung der Maďarovce-Kultur in Budmerice</i>	29
<i>Robert Bača: Medená dýka z Banky (okr. Piešťany)</i>	31
<i>Ein Kupferdolch aus Banka (Bez. Piešťany)</i>	38
<i>Robert Bača – Juraj Bartík: Kamenný kadlub z obce Dojč</i>	39
<i>Eine steinerne Gussform aus Dojč</i>	41
<i>Lucia Hlavenková – † Lev Zachar: Sídliškový objekt z mladšej doby bronzovej v Šaštíne-Strážach</i>	43
<i>Ein Jungbronzezeitliches Siedlungsobjekt in Šaštín-Stráže</i>	57
<i>Anita Kozubová: Vreckový nožík alebo britva? K interpretácii niektorých predmetov z kosti a parohoviny z pohrebísk vekerzugskej kultúry (na základe nálezov z chotínskych pohrebísk)</i>	59
<i>Ein Taschen- oder ein Rasiermesser? Zur Interpretation einiger Knochen- und Geweihgegenstände aus Gräberfeldern der Vekezug-Kultur (anhand der Funde aus den Gräberfeldern von Chotín)</i>	75
<i>Igor Bazovský: Kostrový hrob z prelomu staršej a mladšej doby železnej z Bernolákova</i>	79
<i>Ein Körpergrab aus der Wende der Späthallstatt und Frühlatènezeit aus Bernolákovo</i>	84
<i>Alena Šefčáková: Antropologická analýza kostrového nálezu z prelomu staršej a neskorej doby železnej z Bernolákova – poloha Šakoň</i>	85
<i>Anthropologische Analyse des Skelettenfundes aus der Wende der Späthallstatt und Frühlatènezeit aus Bernolákovo – Flur Šakoň</i>	85
<i>Radoslav Čambal: Frühlatènezeitliche Gräberfeld von Stupava. Ausgrabungen in Jahre 1929</i>	87
<i>Včasnotaténske pohrebisko v Stupave. Výskum v roku 1929</i>	111
<i>Lucia Pilková: Keltská bronzová zoomorfná spona z Marcelovej zbierky</i>	121
<i>Eine frühlatènezeitliche bronzene Tierkopffibel aus der Marcel-Sammlung</i>	124
<i>Radoslav Čambal: Keltská plastika kanca zo Slovenskej Novej Vsi</i>	125
<i>Eine keltische Eberplastik aus Slovenská Nová Ves</i>	129
<i>Peter Trebsche: Größe und Wirtschaftsstruktur latènezeitlicher Flachlandsiedlungen im österreichischen Donaauraum</i>	131
<i>Velkosť a ekonomické štruktúry nížinných sídlisk z doby laténskej v rakúskom Podunajsku</i>	161
<i>Kristina Adler-Wölfl: Spätlatènezeitliche Fundstellen in Wien</i>	169
<i>Neskorolaténske náleziská vo Viedni</i>	188
<i>Miroslava Daňová – Marián Soják: Prsteň s nápisom UTERE FELIX z Liptova</i>	189
<i>Ein Ring mit der Inschrift „Utere Felix“ aus Liptau</i>	192
<i>Péter Prohászka – Sándor Trugly: Avarské nálezy zo 7. storočia z Komárna z Bercsényiho (dnes Gombaiho) ulice</i>	193
<i>Die awarischen Funde von Komárno – Bercsényi (Heute Gombai) Strasse aus dem 7. Jahrhundert</i>	203
<i>Mário Bielich – Terézia Vangľová – Barbara Zajacová: Archeologický výskum v centre mesta Žilina</i>	205
<i>Archäologische Ausgrabungen im Stadtzentrum von Žilina</i>	215
<i>Martin Kvietok: Dva stredoveké keramické súbory zo Starých Hôr (okr. Banská Bystrica)</i>	217
<i>Two medieval pottery assemblages from Staré Hory (Banská Bystrica Dist.)</i>	233

<i>Alexander Botoš: Novoveká studňa z Rimavskej Soboty</i>	235
<i>Neuzeitliche Brunnen aus Rimavská Sobota</i>	249
KOLOKVIUM	
<i>Vladimír Turčan: Desiate kolokvium k otázkam rímsko-germánskej archeológie</i>	251
<i>Das Zehnte Kolloquium zur Problematik der römisch-germanischen Archäologie</i>	252
<i>Erik Hrnčiarik: Roman building ceramics in the barbarian environment in Slovakia</i>	253
<i>Rímska stavebná keramika v barbarskom prostredí na Slovesnsku</i>	258
<i>Kristian Elschek: Römisches Baumaterial, Dachziegeln und Ziegeln vom Záhorie-Gebiet und aus Zohor (Westslowakei)</i>	259
<i>Rímsky stavebný materiál, strešná krytina a tehly zo Záhoria a zo Zohora (Západné Slovensko)</i>	265
<i>Ondrej Šedo: Objekty s nálezy cihel zkoumané v průběhu výzkumu v trati Mušov-Neurissen</i>	267
<i>Objekte mit Ziegelfunden aus der Grabung in der Flur Mušov – Neurissen</i>	275
<i>Vladimír Turčan: Antická stavebná keramika v germánskych objektoch stupavského regiónu</i>	277
<i>Antike Baukeramik in germanischen Befunden aus der Stupavaer Region</i>	280
<i>Anton Karabinoš – Marián Vizdal: Nálezy tehliarskych výrobkov v Ražanoch a ich historická a technická Analýza</i>	281
<i>Die in Ražňany aufgefundenen Ziegelprodukte und ihre historische und technische Analyse</i>	291
<i>Igor Bazovský: Nálezy rímskej stavebnej keramiky v germánskych objektoch z obdobia sťahovania národov v Bratislave-Rusovciach</i>	293
<i>Funde von römischer Baukeramik aus germanischen Objekten der Völkerwanderungszeit in Bratislava – Rusovce</i>	297
RECENZIE	299

KELTSKÁ BRONZOVÁ ZOOMORFNÁ SPONA Z MARCELOVEJ ZBIERKY

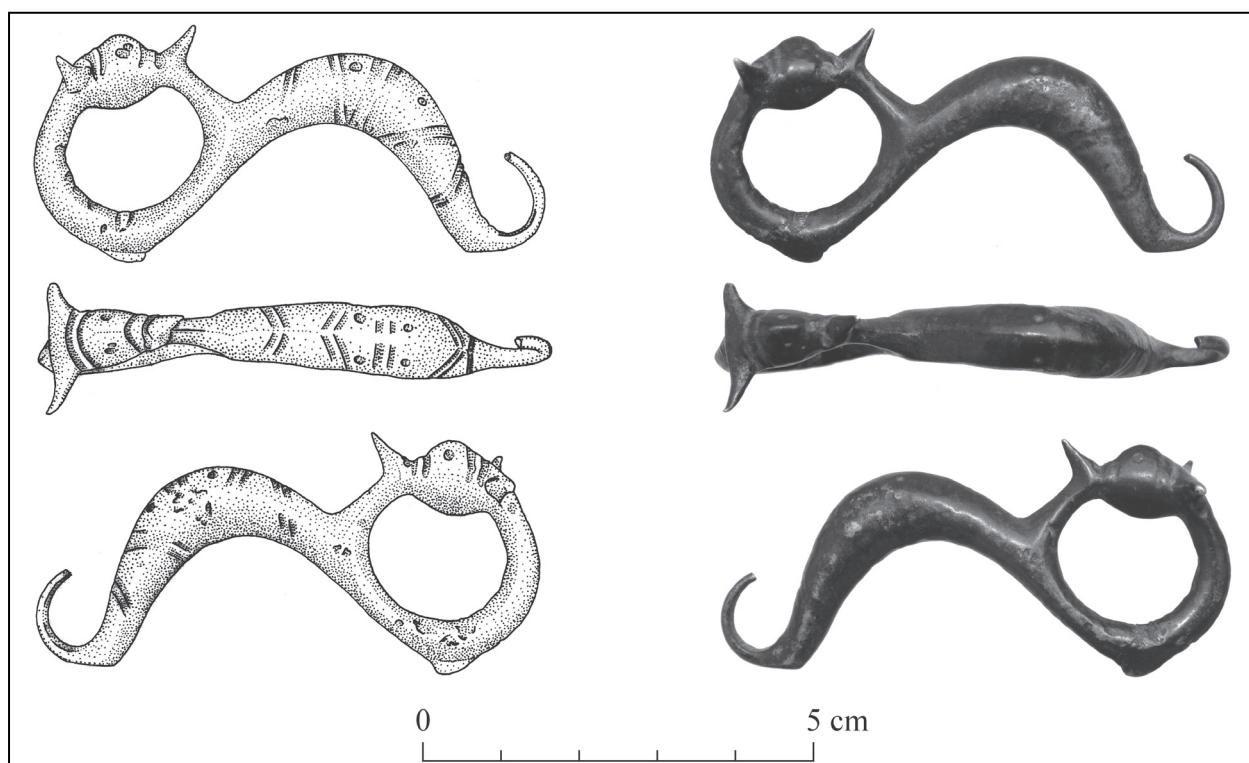
LUCIA PILKOVÁ

Keywords: Southwest Slovakia, Northwest Hungary, Early LaTène period (Lt A – Lt B_{1a-c}), animal-headed bronze brooches, analysis of finds.

Abstract: An Early La Tène bronze zoomorphic brooch from the Marcel Collection. Zoomorphic bird-headed brooch. Local variants of zoomorphic brooches in the Carpathian Basin. The problem of a transitional phase between the Early La Tène Lt A₂ phase and the Old La Tène phase delimited by the Duchcov horizon Lt B_{1a-c}. Provenance of the brooch.

V roku 2011 sa v rámci digitálneho spracovania zbierok SNM-Archeologického múzea v Bratislave podarilo identifikovať zaujímavý predmet. Ide o bronzovú keltskú odlievanú zoomorfnú sponu s vtáčou pätkou (obr. 1). Pôvodne bola spona zaevidovaná ako bronzový závesok z doby rímskej. V roku 1986 bola M. Pichlerovou publikovaná ako bronzové kovanie, datované do doby laténskej a ako lokalita je uvedená „pravdepodobne oblasť okolia Galanty“ (Pichlerová 1986, 147, 162, tab. X: 70).

Zbierka E. Marcela obsahuje 82 predmetov z rôznych období praveku. E. Marcel 50 rokov pôsobil v Galante ako lekárnik a tu aj získal najväčšiu časť svojej zbierky. Nie je vylúčené, že množstvo predmetov pochádza práve z okolia tohto mesta (Pichlerová 1986, 145). Niektoré predmety patriace do zbierky majú jednoznačne pôvod mimo Slovenska, keďže zberateľ pôsobil aj v Maďarsku a na Balkáne.¹ Zbierka obsahuje kamenné sekerky a sekeromlaty, bronzové sekerky, kladivko, kosáky a hroty oštepov zo strednej až mladšej doby bronzovej a taktiež bronzové súčasti konského postroja z doby halštatskej. Do doby laténskej patria časti bronzového opaska, fragmenty sklenených náramkov a perál a nami pertraktovaný predmet – zoomorfná spona. Z doby rímskej sú to bronzové zrkadlá, hlinené amforky a nádoby, rímske bronzové plastiky a rôzne bronzové predmety. Súčasťou zbierky sú aj rímske a grécke sklenené nádoby pochádzajúce s najväčšou pravdepodobnosťou z územia mimo Slovenska. Do obdobia stredoveku patria sklenené nádoby a fragmenty fliaš (Pichlerová 1986, 145 nn.).



Obr. 1 Bronzová zoomorfná spona z Marcelovej zbierky.

Opis predmetu

Jednodielna liata spona s vtáčou pätkou. Pätka spony je spojená s lučíkom, pričom vytvára krúžok. Lučík je masívny, pomerne vysoko klenutý. Vinutie spony je odlomené a ihla chýba. Zachycovač spony je iba naznačený, akoby nedoliaty. Z bočného pohľadu má pätku tvar labutej hlavičky s typickým vysokým čelom, jamkami vyznačenými očami na bokoch a so zobákom. Pri pohľade zhora je možné všimnúť si na hlavičke výrazné rohy, ktoré pripomínajú rožný statok (býka?). Je ťažké určiť, aké zviera je konkrétne vyobrazené. Na lučíku je rytá výzdoba pomerne slabo zachovaná, ale je možné rozoznať nevýrazné dvojité šikmé žliabkovanie resp. ryhovanie na oboch jeho stranách a plytké jamky medzi líniami, ktoré v celkovej kompozícii pripomínajú oči. Celý povrch spony je dobre zachovaný, ošúchaný a bez patiny. Rozmery: dĺžka: 6,3 cm, výška (v mieste zachycovača): 2,7 cm, vnútorný priemer pätky: 1,7 cm (obr. 1; evidenčné číslo: AP 7815, miesto uloženia: SNM-Archeologické múzeum Bratislava).

Vyhodnotenie

Spony s vtáčou pätkou sú typickým predmetom materiálnej náplne včasnolátenského stupňa Lt A, s najväčším výskytom v jeho mladšej fáze Lt A₂ (Neugebauer 1992, 70; Neugebauer 1996, 137; Rams 2002). Nami pertraktovaný variant (obr. 1) sa vyskytuje predovšetkým v priestore severozápadného Maďarska a je interpretovaný ako lokálny variant spôn s vtáčou pätkou, datovaný do 4. stor. pred n.l. (Szabó 1974, 84-85).

Detailnému spracovaniu tohto typu spôn sa venoval vo svojej štúdiu M. Szabó (Szabó 1974, 71-86, Fig. 1-4). V rámci tohto typu spôn vyčlenil tri varianty. Podľa M. Szabóa je možné, že nami spracovávaný exemplár spony môže predstavovať tretí variant rohatých spôn z vtáčou pätkou, keďže sa líši od ostatných vo formovaní zvieračej hlavičky a tvarovaním rohov, predovšetkým ich tvaru a rozmerov. Tieto odlišnosti sú takého charakteru, že spona mohla mať experimentálny charakter normatívneho typu (Szabó 1974, 75, 77). K vyčlenenému tretiemu variantu podľa M. Szabóa môžeme priradiť okrem spony z Marcelovej zbierky aj dve priame analógie z územia Maďarska. Ide o sponu neznámeho pôvodu, uloženú v Maďarskom národnom múzeu v Budapešti (Szabó 1974, 75, Fig. 4: 1), ako aj sponu publikovanú L. Mártonom, pochádzajúca pravdepodobne zo Šoproňa (Márton 1933, 32, VII: 1). V týchto prípadoch ide o priame analógie k našej spony, avšak obe majú lučík bez akejkoľvek výzdoby. Exemplár z Marcelovej zbierky má na rozdiel od nich na vrchnej časti lučíka nevýraznú rytú výzdobu. Výzdoba je opotrebovaná pravdepodobne nosením, avšak vylúčiť nemôžeme ani pravdepodobnosť, že ide o nález z vodného toku. Na masívnom pomerne vysokom lučíku sú medzi šikmými líniami plytké jamky, ktoré snáď znázorňujú oči bližšie neidentifikovateľného zvieraťa. Avšak napriek týmto jemným rozdielom je veľmi pravdepodobné, že všetky tri spony pochádzajú z jednej dielne (Szabó 1974, 77). Nasvedčovali by tomu aj takmer absolútne identické poškodenia resp. výrobné chyby na všetkých troch exemplároch. Ide predovšetkým o neodliaty zachycovač, identické prevedenie hlavičky na pätky spony a na rovnakom mieste odlomené vinutie spony. Lučíky týchto troch variant spôn s vtáčou hlavičkou sú zdobené rôznym rytým geometrickým ornamentom: napr. vetvičkový ornament, ktorý vyplňajú žliabky; mriežkový ornament; vetvičkový ornament bez vnútornej výplne (Szabó 1974, 74), podobne ako v prípade spony z Marcelovej zbierky. Identickým spôsobom rytej výzdoby je zdobený lučík na spony s vtáčou pätkou z hrobu 282 v Inzersdorfe ob der Traisen (Neugebauer 1996, Taf. 20: 1, 2).

Podobným variantom k našej spony je nález z Dunaja pri Szentendre. Nachádzala sa v páre spojená retiazkou s duchcovskou sponou (Szabó 1988, obr. 18; Megaw/Megaw 2001, 85, Fig. 102). Ďalšia podobná analógia pochádza z lokality Sopron – Bécsidomb (Szabó 1971, fotografická príloha 3), hrobové nálezy z lokalít Püspökhátvára (Márton 1933, 32, VIII: 2) a Litér, kde boli v dve rovnaké spony spojené retiazkou (Márton 1933, 32, V: 2).

Mladší východný lokálny variant týchto spôn sa v strednej dobe laténskej objavuje v okolí bulharského mesta Veliko Taranovo. Ide o hybridnú formu spôn z 3. stor. pred n.l., v ktorých sa zlučujú jednak vplyvy a tradície Karpatскеj kotliny v podobe vtácej pätky a typické miestne trácie tradície v podobe konštrukcie spôn (Anastassov 2011, 230, Figure 5; Szabó 1974, 77). Ich vývoj bol ovplyvnený sponami z „vtáčou pätkou“ z obdobia včasnolátenského stupňa Lt A₂ (Szabó 1974, 77).

Záver

Ako sme videli vyššie, spony s vtáčou pätkou sa objavujú aj spolu s duchcovskými sponami. Vyskytli sa prípady, kedy boli spojené do páru s niektorým z typov duchcovských spôn (Szabó 1974, 82). Spoločný výskyt spomínaného variantu spôn spolu s duchcovskými sponami je z Litéru (Márton 1933, VIII: 6-8), resp. zo Szentendre, kde sú oba typy spôn prepojené retiazkou (Szabó 1974, Fig. 1; Szabó 1988, Fig. 18). Na základe časového vymedzenia predduchcovského a samotného duchcovského horizontu (Holodňák/Waldhauser 1984, 31 nn.; Waldhauser 1987, 33, Abb. 4) a spoločného výskytu spony s vtáčou pätkou spolu s duchcovskými sponami môžeme spodnú hranicu výskytu variantu pertraktovanej spony s vtáčou hlavičkou datovať do obdobia Lt B_{1a-c}. Spracovávaná spona by mohla teoreticky pochádzať z územia juhozápadného Slovenska, avšak nie je vylúčené, že jej pôvod je na území severozápadného Maďarska. V každom prípade ide o zaujímavý a typický doklad lokálnej

produkcie keltských dielní severozápadnej časti Karpatskej kotliny v závere včasnej doby laténskej stupňa Lt A₂ a zo začiatku staršej doby laténskej, reprezentovanej predduchcovským a duchcovským horizontom v stupni Lt B_{1a-c}.

Poznámka

¹ Za informáciu ďakujem PhDr. Titusovi Kolníkovi, DrSc.

LITERATÚRA

- Anastassov 2011* – J. Anastassov: The Celtic presence in Thrace during the 3rd century BC in light of new archaeological data. In: M. Guštin/M. Jevtić (ed.): The eastern Celts. The Communities between the Alps and the Black Sea. Koper-Beograd 2011, 227-239.
- Holodňák/Waldhauser 1984* – P. Holodňák/J. Waldhauser: Předduchcovský horizont (fáze LT. B1a) v Čechách. Arch. Rozhledy 36, 1984, 31-48.
- Márton 1933* – L. Márton: A korai La Tène – kultura Magyarországon. Die Frühlatènezeit in Ungarn. Budapest 1933.
- Megaw/Megaw 2001* – M. R. Megaw/J. V. S. Megaw: Celtic art from beginnings to the Book of Kells. London 2001 (revised and expanded edition).
- Neugebauer 1992* – J.-W. Neugebauer: Die Kelten in Osten Österreichs. Wissenschaftliche Schriftenreihe Niederösterreich 92/93/94, St. Pölten-Wien 1992.
- Neugebauer 1996* – J.-W. Neugebauer: Eine frühlatènezeitliche Gräbergruppe in Inzersdorf ob der Traisen, NÖ. In: E. Jerem/A. Krenn-Leeb/J.-W. Neugebauer/O. H. Urban (Hrsg.): Die Kelten in der Alpen und an der Donau. Akten des Internationalen Symposiums St. Pölten, 14.-18. Oktober 1992. Archaeolingua. Studien zur Eisenzeit im Ostalpenraum. Budapest–Wien 1996, 111-178.
- Pichlerová 1986* – M. Pichlerová: Archeologická zbierka E. Marcela. Praveké a ranohistorické nálezy III. In: Zbor. SNM 80, História 26, 1986, 145-165.
- Ramsl 2002* – P. C. Ramsl: Das eisenzeitliche Gräberfeld von Pottenbrunn, Forschungsansätze zu wirtschaftlichen Grundlagen und sozialen Strukturen der latènezeitlichen Bevölkerung des Traisental, Niederösterreich. Fundber. Österreich, Materialheft A 11, 2002.
- Szabó 1971* – M. Szabó: Auf den Spuren der Kelten in Ungarn. Budapest 1971.
- Szabó 1974* – M. Szabó: Contribution a l'étude de l'art et de la chronologie de La Tène ancienne en Hongrie. Folia Arch. 25, 1974, 71-86.
- Szabó 1988* – M. Szabó: Les Celtes en Pannonie Contribution a l'histoire de la civilisation celtique dans la cuvette des Carpates. Etudes d'histoire et archeologie. Paris 1988.
- Waldhauser 1987* – J. Waldhauser: Keltische Gräberfelder in Böhmen. Dobrá Voda und Letky sowie Radovesice, Stránce und Tichomyšl. Ber. RGK 68, 1987, 25-179.

EINE FRÜHLATÈNEZEITLICHE BRONZENE TIERKOPFFIBEL AUS DER MARCEL-SAMMLUNG

LUCIA PILKOVÁ

In der alten Sammlung von E. Marcel, im Sammlungsbestand des SNM – Archäologischen Museums in Bratislava, befindet sich eine bronzene gegossene frühlatènezeitliche Tierkopffibel mit aufgerissenem Maul (Abb. 1). Im Jahre 1986 wurde sie von M. Pichlerová als latènezeitlicher Bronzebeschlag publiziert und als vermutliche Fundstelle wurde die Gegend von Galanta angegeben.

Die Tierkopffibeln bilden den typischen Materialinhalt der Frühlatènestufe Lt A, mit dem Vorkommensschwerpunkt in ihrer jüngeren Phase Lt A₂. Auf die von uns behandelte Variante (Abb. 1) kann man vor allem in Nordwestungarn treffen und sie wird als Lokalvariante der Tierkopffibeln aus dem 4. Jh. v. Chr. interpretiert. Dort handelt es sich um eine Hybridform der Fibeln, in denen die Einflüsse und Traditionen des Karpatenbeckens in Form des Tierkopfs mit typischen lokalen thrakischen Traditionen der Fibelkonstruktion zusammentreffen. Mit einer detaillierten Auswertung dieses Fibeltyps befasste sich in seiner Studie M. Szabó (*Szabó 1974*, 71-86, Fig. 1-4). Im Rahmen dieses Fibeltyps hat er drei Varianten ausgesondert. Das von uns behandelte Exemplar könnte die dritte Variante der Tierkopffibeln darstellen, denn es unterscheidet sich von den anderen Varianten durch die Ausführung des Tierkopfes, vor allem durch die Form und Ausmaße der Hörner. Analoge Fibeln stammen aus Ungarn. Dabei geht es um eine Fibel unbekannter Herkunft, die im Ungarischen Nationalmuseum in Budapest aufbewahrt wird (*Szabó 1974*, 75, Fig. 4: 1) und eine von L. Márton publizierte Fibel, die vermutlich aus Sopron stammt (*Márton 1933*, 32, VII: 1). In diesen Fällen handelt es sich um direkte Analogien zu unserer Fibel, doch deren Bügel ist im Unterschied zu unserem Exemplar unverziert. Trotz dieser feinen Unterschiede ist aber sehr wahrscheinlich, dass alle diese Fibeln aus einer und derselben Werkstatt stammen (*Szabó 1974*, 77). Nahe Varianten zu unserer Fibel fand man in der Donau bei Szentendre, wo das aufgefundene Exemplar mit einer Duxer Fibel verkettet war (*Szabó 1988*, Abb. 18; *Megaw/Megaw 2001*, 85, Fig. 102), in Sopron-Bécsidomb (*Szabó 1971*, Fotobeilage 3), Püspökhatvan (*Márton 1933*, 32, VIII: 2) und Litér, wo zwei identische Fibeln verkettet waren (*Márton 1933*, 32, V: 2). Eine jüngere östliche Lokalvariante dieser Fibeln erscheint in der Mittellatènezeit im 3. Jh. v. Chr. in Bulgarien, in der Gegend von Veliko Tarnovo.

Die Tierkopffibeln erscheinen manchmal in Vergesellschaftung mit den Duxer Fibeln. Anhand des gemeinsamen Auftretens dieser Fibeln und der zeitlichen Abgrenzung des Duxer Horizontes können wir als die untere Grenze des Vorkommens der behandelten Variante der Tierkopffibel in die Periode Lt B_{1a-c} datieren (*Waldhauser 1987*, 33, Abb. 4). Die auszuwertende Fibel könnte theoretisch aus dem Gebiet der Südwestslowakei stammen, in Frage käme aber auch Nordwestungarn. Es handelt sich jedenfalls um einen interessanten und typischen Beleg für die lokale Produktion keltischer Werkstätten im nordwestlichen Teil des Karpatenbeckens gegen Ende der Frühlatènestufe Lt A₂ und am Anfang des nächsten Abschnitts der Frühlatènezeit, der durch den Duxer Horizont repräsentiert wurde.

Mgr. Lucia Pilková
pilkova.lucia@gmail.com