

ZBORNÍK

SLOVENSKÉHO NÁRODNÉHO MÚZEA

ANNALES
MUSEI
NATIONALIS
SLOVACI

ARCHEOLÓGIA

22

ROČNÍK
CVI – 2012

ZBORNÍK
SLOVENSKEHO NÁRODNÉHO MÚZEA

CVI – 2012
ARCHEOLÓGIA
22

Redakčná rada

PhDr. Juraj Bartík, PhD. (predseda), Mgr. Radoslav Čambal,
PhDr. Beata Egyházy-Jurovská, PhDr. Zdeněk Farkaš, PhD.,
PhDr. Matej Ruttkay, CSc., PhDr. Etela Studeníková, CSc.,
PhDr. Vladimír Turčan, PhDr. Ladislav Veliačik, DrSc.

Zostavovateľ

PhDr. Vladimír Turčan

Autori fotografií a kresieb:

Alexander Botoš, Radoslav Čambal, Zdeněk Farkaš, Igor Choma, Alžbeta Nagyová,
Lucia Pilková, Marián Soják, Barbara Zajacová, Dušan Tatar, Marián Vizdal,
Archív SNM-Archeologické múzeum Bratislava

Mapové podklady: Martin Bartík, Mário Bielich

Preklad do nemeckého a anglického jazyka: Jana Kličová, Ľubomíra Kuzmová a autori
Preklad do slovenského jazyka: Radoslav Čambal

Posudzovatelia:

PhDr. Juraj Bartík, PhD., Mgr. Igor Bazovský, PhD., Mgr. Radoslav Čambal,
PhDr. Zdeněk Farkaš, PhD., Prof. PhDr. Klára Kuzmová, CSc., Dr. Peter C. Ramsel,
PhDr. Vladimír Turčan

Layout, tlač: KOMPRINT, spol. s r.o., Bratislava

Vydalo: Slovenské národné múzeum-Archeologické múzeum, Bratislava 2012
Náklad 400 kusov

© Slovenské národné múzeum-Archeologické múzeum 2012

ISBN 978-80-8060-296-3

OBSAH – INHALT

<i>Zdeněk Farkaš: Nálezy kultúry ľudu so starou lineárnou keramikou zo Stupavy</i>	7
<i>Funde der Kultur der ältesten Linearbandkeramik aus Stupava</i>	12
<i>Gabriel Nevizánsky – Radovan Fodor – Vítazoslav Struhár: Sídliškový objekt boľerázskej skupiny z Abrahámu</i>	13
<i>Ein Siedlungsobjekt der Boleráz-Gruppe aus Abraham</i>	22
<i>Juraj Bartík: Drobné nálezy z opevnenej osady maďarovskej kultúry v Budmericiach</i>	23
<i>Kleinfunde aus der befestigten Siedlung der Maďarovce-Kultur in Budmerice</i>	29
<i>Robert Bača: Medená dýka z Banky (okr. Piešťany)</i>	31
<i>Ein Kupferdolch aus Banka (Bez. Piešťany)</i>	38
<i>Robert Bača – Juraj Bartík: Kamenný kadľub z obce Dojč</i>	39
<i>Eine steinerne Gussform aus Dojč</i>	41
<i>Lucia Hlavenková – † Lev Zachar: Sídliškový objekt z mladšej doby bronzovej v Šaštíne-Strážach</i>	43
<i>Ein Jungbronzezeitliches Siedlungsobjekt in Šaštín-Stráže</i>	57
<i>Anita Kozubová: Vreckový nožík alebo britva? K interpretácii niektorých predmetov z kosti a parohoviny z pohrebísk vekerzugskej kultúry (na základe nálezov z chotínskych pohrebísk)</i>	59
<i>Ein Taschen- oder ein Rasiermesser? Zur Interpretation einiger Knochen- und Geweihgegenstände aus Gräberfeldern der Vekezug-Kultur (anhand der Funde aus den Gräberfeldern von Chotín)</i>	75
<i>Igor Bazovský: Kostrový hrob z prelomu staršej a mladšej doby železnej z Bernolákova</i>	79
<i>Ein Körpergrab aus der Wende der Späthallstatt und Frühlatènezeit aus Bernolákovo</i>	84
<i>Alena Šefčáková: Antropologická analýza kostrového nálezu z prelomu staršej a neskorej doby železnej z Bernolákova – poloha Šakoň</i>	85
<i>Anthropologische Analyse des Skelettenfundes aus der Wende der Späthallstatt und Frühlatènezeit aus Bernolákovo – Flur Šakoň</i>	85
<i>Radoslav Čambal: Frühlatènezeitliche Gräberfeld von Stupava. Ausgrabungen in Jahre 1929</i>	87
<i>Včasnotaténske pohrebisko v Stupave. Výskum v roku 1929</i>	111
<i>Lucia Pilková: Keltská bronzová zoomorfná spona z Marcelovej zbierky</i>	121
<i>Eine frühlatènezeitliche bronzene Tierkopffibel aus der Marcel-Sammlung</i>	124
<i>Radoslav Čambal: Keltská plastika kanca zo Slovenskej Novej Vsi</i>	125
<i>Eine keltische Eberplastik aus Slovenská Nová Ves</i>	129
<i>Peter Trebsche: Größe und Wirtschaftsstruktur latènezeitlicher Flachlandsiedlungen im österreichischen Donaauraum</i>	131
<i>Velkosť a ekonomické štruktúry nížinných sídlisk z doby laténskej v rakúskom Podunajske</i>	161
<i>Kristina Adler-Wölfl: Spätlatènezeitliche Fundstellen in Wien</i>	169
<i>Neskorolaténske náleziská vo Viedni</i>	188
<i>Miroslava Daňová – Marián Soják: Prsteň s nápisom UTERE FELIX z Liptova</i>	189
<i>Ein Ring mit der Inschrift „Utere Felix“ aus Liptau</i>	192
<i>Péter Prohászka – Sándor Trugly: Avarské nálezy zo 7. storočia z Komárna z Bercsényiho (dnes Gombaiho) ulice</i>	193
<i>Die awarischen Funde von Komárno – Bercsényi (Heute Gombai) Strasse aus dem 7. Jahrhundert</i>	203
<i>Mário Bielich – Terézia Vangľová – Barbara Zajacová: Archeologický výskum v centre mesta Žilina</i>	205
<i>Archäologische Ausgrabungen im Stadtzentrum von Žilina</i>	215
<i>Martin Kvietok: Dva stredoveké keramické súbory zo Starých Hôr (okr. Banská Bystrica)</i>	217
<i>Two medieval pottery assemblages from Staré Hory (Banská Bystrica Dist.)</i>	233

<i>Alexander Botoš: Novoveká studňa z Rimavskej Soboty</i>	235
<i>Neuzeitliche Brunnen aus Rimavská Sobota</i>	249
KOLOKVIUM	
<i>Vladimír Turčan: Desiate kolokvium k otázkam rímsko-germánskej archeológie</i>	251
<i>Das Zehnte Kolloquium zur Problematik der römisch-germanischen Archäologie</i>	252
<i>Erik Hrnčiarik: Roman building ceramics in the barbarian environment in Slovakia</i>	253
<i>Rímska stavebná keramika v barbarskom prostredí na Slovesnsku</i>	258
<i>Kristian Elschek: Römisches Baumaterial, Dachziegeln und Ziegeln vom Záhorie-Gebiet und aus Zohor (Westslowakei)</i>	259
<i>Rímsky stavebný materiál, strešná krytina a tehly zo Záhoria a zo Zohora (Západné Slovensko)</i>	265
<i>Ondrej Šedo: Objekty s nálezy cihel zkoumané v průběhu výzkumu v trati Mušov-Neurissen</i>	267
<i>Objekte mit Ziegelfunden aus der Grabung in der Flur Mušov – Neurissen</i>	275
<i>Vladimír Turčan: Antická stavebná keramika v germánskych objektoch stupavského regiónu</i>	277
<i>Antike Baukeramik in germanischen Befunden aus der Stupavaer Region</i>	280
<i>Anton Karabinoš – Marián Vizdal: Nálezy tehliarskych výrobkov v Ražanoch a ich historická a technická Analýza</i>	281
<i>Die in Ražňany aufgefundenen Ziegelprodukte und ihre historische und technische Analyse</i>	291
<i>Igor Bazovský: Nálezy rímskej stavebnej keramiky v germánskych objektoch z obdobia sťahovania národov v Bratislave-Rusovciach</i>	293
<i>Funde von römischer Baukeramik aus germanischen Objekten der Völkerwanderungszeit in Bratislava – Rusovce</i>	297
RECENZIE	299

KELTSKÁ PLASTIKA KANCA ZO SLOVENSKEJ NOVEJ VSI

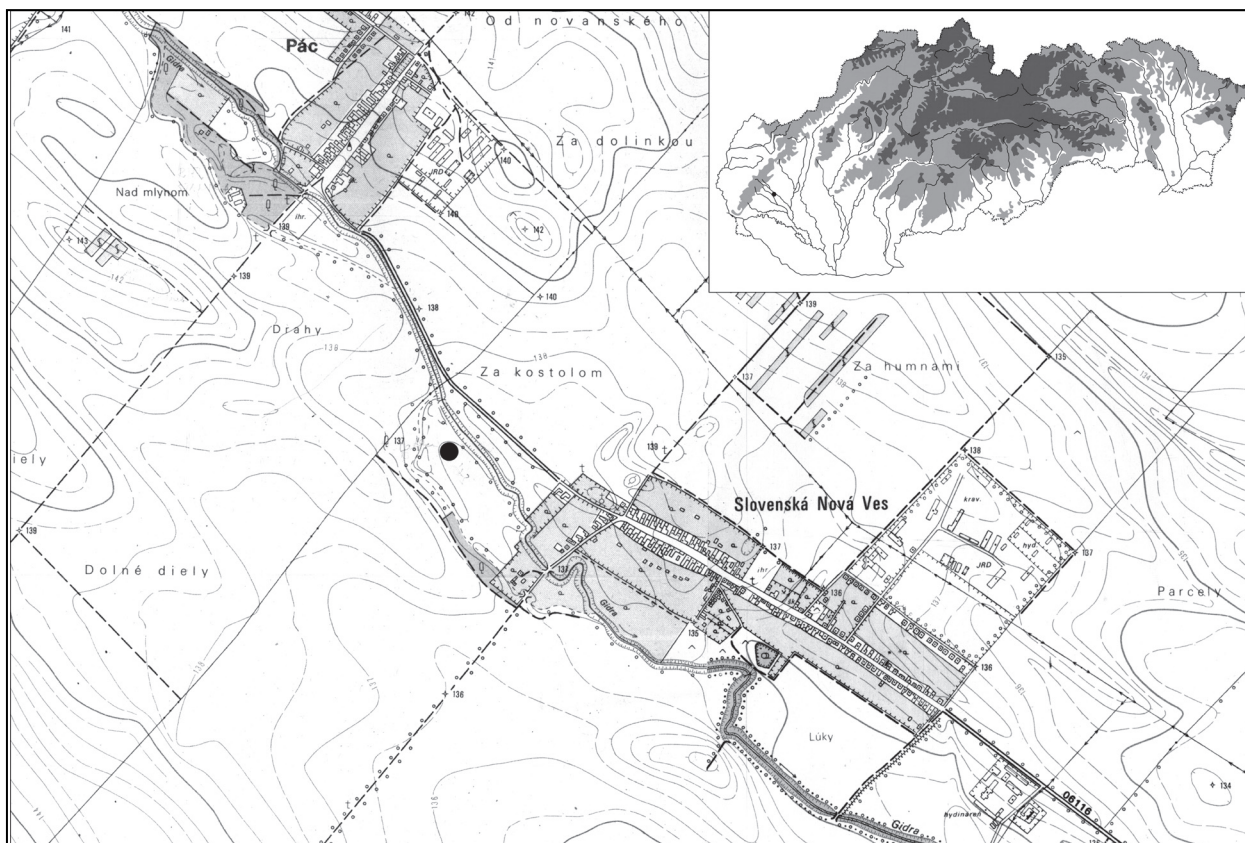
RADOSLAV ČAMBAL

Venované pamiatke doc. PhDr. Miloša Čižmára, CSc.

Keywords: Southwest Slovakia, Slovenská Nová Ves, Early and middle La Tène period (Lt A, Lt B₂ – Lt C₁), zoomorphic sculpture boar, Danubian kantharos, analysis of finds

Abstract: *Celtic sculpture of a boar from Slovenská Nová Ves.* Zoomorphic sculpture of a boar from Slovenská Nová Ves, Trnava Dist. Analogies also occur in the period of flat Celtic graveyards during the Lt B₂ – Lt C₁ phases. It is zoomorphic and anthropomorphic handles of kantharoid vessels. Kantharos with zoomorphic or anthropomorphic handle can be found in graves of Celtic elites. It is a feature typical of Celtic population of the Carpathian Basin. According to decoration, the find can be dated to Lt A. Interpreting the sculpture as a kantharos handle indicates the dating to Lt B₂ – Lt C₁.

V lete roku 2011 bol do zbierok SNM – Archeologického múzea v Bratislave odovzdaný zaujímavý nález, nájdený na pooranom poli v katastri obce Slovenská Nová Ves (okr. Trnava) Plastika bola nájdená v blízkosti polohy „nad Mlynom“ (obr. 1). Ide o fragment hlinenej plastiky kanca s kolkovanou a vleštovanou výzdobou. Pravdepodobne ide o fragment ucha z nádoby kantharoidného tvaru (obr. 2: 3) alebo misy esovitej profilácie.



Obr. 1 Slovenská Nová Ves (okr. Trnava). Miesto nálezu plastiky kanca vyznačené bodkou (Mapa 45-11-08 a 45-11-09 v mierke 1: 10000).

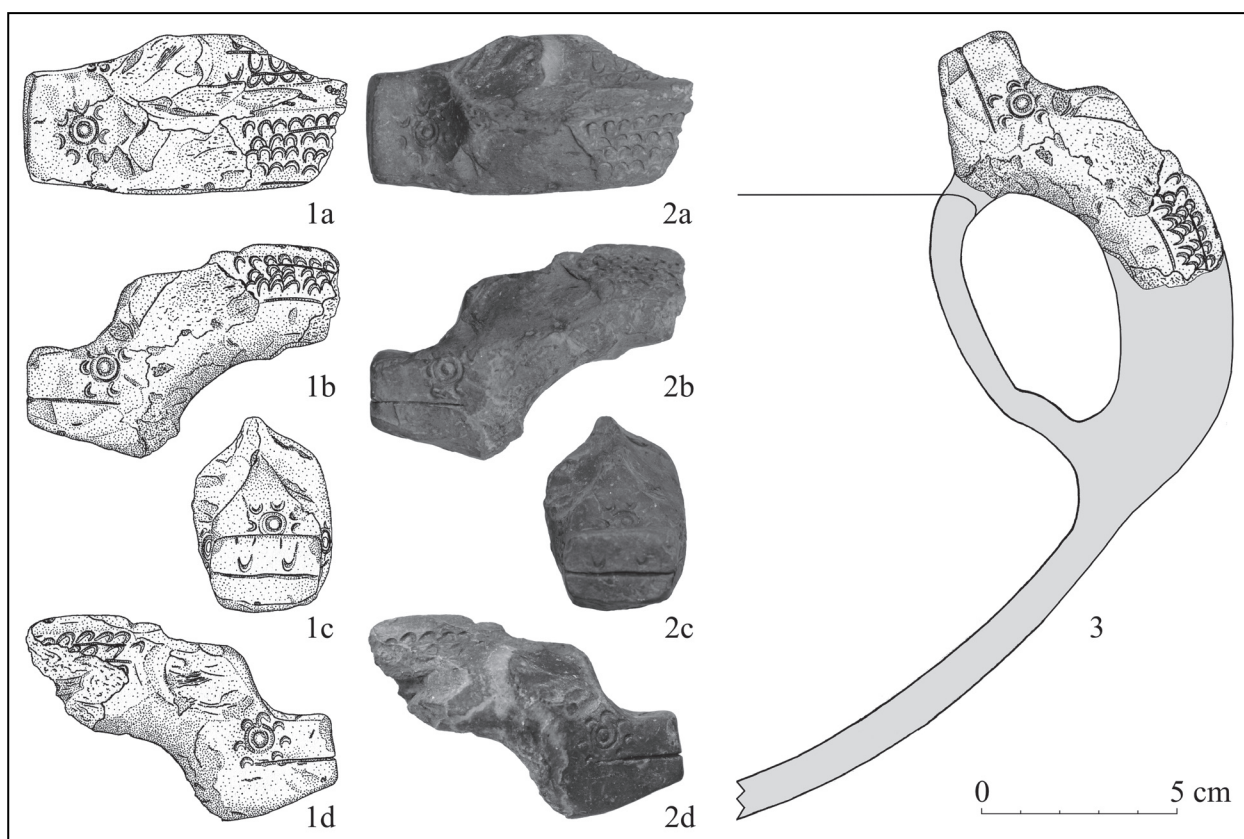
Opis predmetu:

Fragment hlinenej plastiky kanca z jemne plaveného materiálu sivej farby. Rypák je kvadraticky formovaný s dvojicou nozdier (obr. 2: 1c, 2c), ktoré sú znázornené pomocou nástroja, ktorým je znázornená aj sršť kanca aj lúče okolo očí. Tlama je vyznačená priečnou ryhou na prednej aj na oboch bočných stranách rypáka (obr. 2: 1b-d, 2b-d). Plastike chýbajú obe uši, ktoré boli pôvodne na plastiku nalepené. Kanec má tri oči, ktoré sú vyrobené pomocou kolkov v podobe koncentrických kruhov. Dve oká sú v prirodzenej polohe (obr. 1b, 1d, 2b, 2d), tretie oko je umiestnené v strede čela kanca (obr. 2: 1a, 1c, 2a, 2c). Okolo očí sú malé vtlačené polooblúčky v podobe mesiacikov, znázorňujúce lúče (6 okolo ľavého oka, 7 okolo pravého a oka v strede čela), vyrobených pomocou nástroja, ktorým boli znázornené aj nozdry a sršť zvierafa. Sršť zvierafa pokrýva hornú časť chrbta a je znázornená pomocou oblúčikov v riadkoch nad sebou (obr. 2: 1a-b, 1d, 2a-b, 2d). Jednotlivé riadky sú oddelené dvojicou horizontálnych vleštovaných línií. V strede je pozdĺžne po chrbtici znázornený hrebeň, šikmo zdobený nevýrazným jemným kolkovaním v podobe trojice pozdĺžnych šikmých línií, zložených z postupne sa v línii za sebou zmenšujúcich plytkých jamiek (obr. 2: 1a, 2a). Zadná časť plastiky sa nedochovala. Zvierafu chýbajú aj nohy, ak boli pôvodne vyrobené. V prípade, že ide o ucho nádoby, je táto možnosť nepravdepodobná.

Rozmery: max. zachovaná dĺžka: 7,35 cm, max. výška: 5,38 cm, max. šírka: 3,98 cm, šírka rypáka: 2,8 cm, výška v zaoblenej časti (od brucha po vrchol chrbtového hrebeňa): 2,8 cm, max. priemer kruhového kolkou: 0,72 cm (obr. 1: 1a-d, 2a-d, 3; evid. č. AP 84 595; miesto uloženia: SNM – Archeologické múzeum Bratislava).

Vyhodnotenie

Antropomorfné a zoomorfné aplikácie na uchách nádob sa objavujú predovšetkým na kantharoidných nádobách v oblasti Karpatskej kotliny. Tieto nádoby bývajú označované aj ako podunajský typ kantharosu. Vyskytujú sa v hrobových celkoch strednej doby laténskej (2. pol. 4 – 3. stor. pred n. l.) v stupňoch Lt B₂ – Lt C₁ (Rustoiu/Egri 2010, 218). Za ich predchodcov môžeme považovať nádoby v podobe mís a šálok zo včasnej doby laténskej, na ktorých boli aplikované ucha s výstupkami v podobe rohov (Tankó 2005, Čambal 2012). Z maďarských plochých pohrebísk na lokalitách Kósd (Márton 1933, XX1, 2, 7, 8; Szabó 1971, Abb. 10-11; Szabó 1988, IV), Nagyhöröcsök (Márton 1933, XXII: 3, 4) a Aporliget–Bátorliget (Szabó 1971, Abb. 12-13) pochádzajú nádoby s uchami vymodelovanými do podoby barana. V období plochých keltských pohrebísk sa objavujú nádoby



Obr. 2 Slovenská Nová Ves (okr. Trnava). Hlinená keltská plastika kanca (1a-c, 2a-c). Hypotetická rekonštrukcia umiestnenia plastiky ako ucha na kantharoidnej nádobe (3).

s uchami vymodelovanými do podoby ľudských či už ženských alebo mužských postáv (Szabó 1971, Abb. 27-34; Szabó 1988, VII; Bujna 2005). Popri nich sa nachádzajú aj uchá vymodelované do podoby zvierat, predovšetkým býk a baran. Zoomorfné uchá kantharoidných nádob sa objavujú predovšetkým v stupni Lt C₁ (Rustoiu/Egri 2010, 227). Zaujímavé je, že v prípade ich aplikácie na nádobách ide o formy nádob, ktoré majú svoje predlohy na Balkáne (Szabó 1971, 61). V prípade antropomorfných zobrazení ide skôr o vplyv z oblasti gréckej a etruskej (Szabó 1971, 62). Ide o fenomén, ktorý je špecifický predovšetkým pre oblasť Karpatskej kotliny (Maďarsko, JZ Slovensko; Szabó 1971, 70). Výskyt dvojuchých foriem nádob tzv. podunajského typu kantharusu sa rozšíril v keltskom prostredí Karpatskej kotliny okolo polovice 3. stor. pred n. l. Tieto typy nádob plnili v rámci keramického servisu v hroboch špecifickú pravdepodobne obradnú funkciu (Bujna 2007, 211-215).

V keltskom svete má postavenie kanca výnimočné postavenie. Ide o jedno z typických keltských mytologických a obetných zvierat. V hroboch z včasnej a strednej doby laténskej patrí k najčastejším sa vyskytujúcim zvieracím prílohám. Objavuje sa predovšetkým v hroboch členov s vyšším spoločenským statusom (Filip 1956, 244-245). Na území Slovenska je však zatiaľ jeho výskyt v podobe rôznych zobrazení a amuletov zriedkavý (Pieta 2008, 301).

Na plastike kanca je použitá na znázornenie očí kolkovaná výzdoba v podobe koncentrických kruhov so stredovou vypuklinkou (obr. 1a-d, 2a-d). Kolky zložené z koncentrických kruhov sa vyskytujú na keramike predovšetkým vo včasnej dobe laténskej Lt A (Schwappach 1975; 1977, Abb. 21; 1979; Goláňová 2007). Ich používanie pretrváva na hrobovej keramike v stredodunajskom priestore, aspoň na základe datovania hrobových celkov až do stupňa Lt B₂/Lt C₁. V okolí kolkov, zobrazujúcich oči kanca sú poloblúkové kolky, pomocou ktorých je znázornená aj sršť zvierťaťa. Na hrebene chrbita je kolkovaná výzdoba v línii postupne sa zmenšujúcich plytkých jamiek (obr. 1a). Zaujímavosťou je aj zobrazenie tretieho oka v strede čela zvierťaťa. Ide o prvok, vyskytujúci sa na včasnolátenských zobrazeniach zvierat a ľudských masiek. Najbližšie sa zobrazenie tretieho oka v strede čela nachádza na ľudskej maske, prinitovanej na bronzovej zápone opaska zo Stupavy (Čambal 2012, Abb. 4: 1, 2; Abb. 5: 1), alebo na maskovitej sponě zo Slovenského Pravna (Kolník/Šalkovský 1983).

Z hrobov 37/2, 118 a 125 na pohrebisku v Dürrnbergu pochádzajú štyri exempláre včasnolátenských spôn v podobe kanca (Pauli 1978, 114, Abb. 11: 7, 8, 9). Bronzové plastiky kancov sú geograficky rozšírené od Francúzska až po Rumunsko predovšetkým v neskoršej dobe laténskej (Megaw/Megaw 2001, 160-162, Fig. 247-249). Známa bronzová plastika diviaka, datovaná do neskorolátenského obdobia, pochádza z lokality Bát (Márton 1933, XVII: foto dole; Szabó 1971, Abb. 24).

Kantharosy resp. dvojuché nádoby podobného tvaru sa objavujú už v materiálnej náplni vekerzugskej kultúry (Romsauer 1991). Uchá šálok modelované do podoby schématických býčích hláv resp. býčích rohov pochádzajú z lokalít Stupava (Čambal 2012, Taf. II: 1-3), Bučany (Bujna/Romsauer 1983), Viedeň-Leopoldau (Nebehay 1993) s tým, že ide o pokračovanie tradícií z obdobia záveru staršej doby železnej – halštatskej stupňov Ha D₂₋₃ (Romsauer 1996, 438; Tankó 2005, Fig. 2-7; Bujna 2007, 214). Východní Kelti vyhotovovali a používali rôzne typy a varianty dvojuchých nádob po dlhšiu dobu (Bujna 2007, 214-215).

Vzhľadom na výzdobu predmetu kolkovaním, zobrazenie tretieho oka v strede čela diviaka a teoretickej možnosti interpretácie plastiky ako ucha šálky esovitej profilácie nie je vylúčené jej datovanie do včasnej doby laténskej stupňa Lt A. Túto možnosť by podporovalo aj miesto nálezu predmetu. V tomto priestore sa koncentrujú nálezy hrobového ako aj sídliskového charakteru z včasnej doby laténskej. Ide o lokality Bučany (Bujna/Romsauer 1983), Bernolákovo (Bazovský 2012), Veľký Grob (Chropovský 1954) a sídliská Trnava-Horné pole (Bartík/Březinová 1996), Dolné Orešany – Slepý vrch (Čambal 2005; Bazovský 2006; Pieta 2007; 2008) a Vištuk (Bartík/Štrbík 1997).

Výzdoba v podobe kruhových kolkov identických s kolkami na plastike sa však objavuje aj na hrobovej keramike z obdobia staršej a strednej doby laténskej. Kantharosy so zoomorfnými resp. antropomorfné formovanými uchami sa v zásade vyskytujú aspoň podľa súčasného stavu výskumu iba v hroboch zo strednej doby laténskej. V nami sledovanom geografickom priestore oblasti južného predpolia Malých Karpát, kam patrí aj nálezisko v Slovenskej Novej Vsi zatiaľ nepoznáme pohrebiská zo stredolátenského obdobia. Keltské osídlenie sa v tomto priestore objavuje po určitom vákuu iba v podobe sídliskových nálezov zo záveru strednej a v neskoršej dobe laténskej (Lt C₁ – Lt D).

Datovanie

Plastika kanca plnila s najväčšou pravdepodobnosťou funkciu ucha nádoby kantharoidného typu podunajského typu (obr. 2: 3), čo naznačuje jej datovanie do strednej doby laténskej stupňov Lt B₂ – Lt C₁. Vzhľadom na nálezové okolnosti a spôsob prevedenia a výzdoby predmetu nemôžeme vylúčiť ani vyššie spomínané datovanie do Lt A.

LITERATÚRA:

- Bartík/Březinová 1996* – J. Bartík/G. Březinová: Laténske osídlenie v polohe Trnava-Horné pole. Zborník SNM 90, Arch. 6, 1996, 57-86.
- Bartík/Štrbík 1997* – J. Bartík/J. Štrbík: Prieskum v povodí malokarpatských potokov. AVANS 1995, Nitra 1997, 25-26.
- Bazovský 2006* – I. Bazovský: Včasnotaténska zoomorfná spona z Horných Orešian. Zbor. SNM 100, Arch. 16, 2006, 315-322.
- Bazovský 2012* – I. Bazovský: Kostrový hrob z prelomu staršej a mladšej doby železnej z Bernolákova. Zborník SNM 106, Arch. 22, 2012, 78-85.
- Bujna 2005* – J. Bujna: Kruhový šperk z laténskych ženských hrobov na Slovensku. Nitra 2005.
- Bujna 2007* – J. Bujna: Das reich ausgestattete Kriegergrab aus dem keltischen Gräberfeld in Hurbanovo-Konkol' (Bez. Komárno), südwestliche Slowakei. Pravek NŘ 16/2006, Brno 2007, 201-242.
- Bujna/Romsauer 1983* – J. Bujna/P. Romsauer: Späthallstatt- und frühlatènezeitliches Gräberfeld in Bučany. Slov. Arch. 31, 1983, 277-324.
- Čambal 2005* – R. Čambal: Včasnotaténska sfinga z Horných Orešian. Zborník SNM 99, Arch. 15, 2005, 37-46.
- Čambal 2012* – R. Čambal: Frühlatènezeitliches Gräberfeld in Stupava. Ausgrabungen in Jahre 1929. In: Zbor. SNM 106, Arch. 22, 2012, 87-119.
- Filip 1956* – J. Filip: Keltové ve střední Evropě. Praha 1956.
- Goláňová 2007* – P. Goláňová: Několik poznámek k výzdobným motivům na kolkované keramice v Pomoraví. Pravek N. Ř. 16/2006, Brno 2007, 125-143.
- Chropovský 1954* – B. Chropovský: Príspevok k osídleniu JZ. Slovenska v dobe laténskej. Arch. Rozhledy VI, 1954, 316-319.
- Kolník/Šalkovský 1983* – T. Kolník/P. Šalkovský: Včasnotaténska maskovitá spona zo Slovenského Pravna a jej prínos ku keltskej ikonografii. Štud. Zvesti AÚ SAV 20, 1983, 133-147.
- Márton 1933* – L. Márton: A korai La Tène – kultura Magyarországon. Die Fruhlatènezeit in Ungarn. Budapest 1933.
- Megaw/Megaw 2001* – M. R. Megaw/J. V. S. Megaw: Celtic art from beginnings to the Book of Kells (revised and expanded edition). London 2001.
- Nebehay 1993* – S. Nebehay: Latènegräber in Niederösterreich. Kleine Schriften aus dem Vorgeschichtlichen Seminar der Philipps-Universität Marburg, Heft 41, Marburg 1993.
- Pauli 1978* – L. Pauli: Der Dürrnberg bei Hallein III. Münchner Beiträge zur Vor- und Frühgeschichte 18. München 1978.
- Pieta 2007* – K. Pieta: Der frühlatènezeitliche Burgwall in Horné Orešany, Westslowakei. Vorbericht. Včasnotaténske hradisko v Horných Orešanoch, západné Slovensko. Predbežná správa. Slov. Arch. 55/2, 2007, 295-310.
- Pieta 2008* – K. Pieta: Keltské osídlenie Slovenska. Mladšia doba laténska. Archaeologica Slovaca Monographiae, Studia, Tomus XI, Nitra 2008.
- Romsauer 1991* – P. Romsauer: The earliest wheel-turned pottery in the Carpathian Basin. Antiquity 65, 1991, 358-367.
- Romsauer 1996* – P. Romsauer: Bemerkungen zur Späthallstattzeit im Nordostalpenraum. In: E. Jerem/A. Lippert (Hrsg.): Die Osthallstattkultur. Akten des Internationalen Symposiums, Sopron 10.-14. Mai 1994. Archaeolingua. Budapest 1996, 431-444.
- Rustoiu/Egri 2010* – A. Rustoiu/M. Egri: Danubian Kantharoi – Almost Three Decades Later. In: S. Berecki (Ed.): Iron Age Communities in the Carpathian Basin. Proceedings of the International Colloquium from Târgu Mureş 9-11. October 2009, Bibliotheca Musei Marisiensis, Seria Archaeologica II, Cluj-Napoca 2010, 217-287.
- Schwappach 1975* – F. Schwappach: Zur Chronologie der östlichen Frühlatène-Keramik. In: The Celts in central Europe. Alba Regia 14, 1975, 109-136.
- Schwappach 1977* – F. Schwappach: Die Stempelverzierte Latène-Keramik aus den Gräbern von Braubach. Bonner Jahrb. 1977, 119-183.
- Schwappach 1979* – F. Schwappach: Keramik der Latène-Kultur. Band 2. Zur Chronologie der östlichen Frühlatène-Keramik. Bad Bramstedt 1979.
- Szabó 1971* – M. Szabó: Auf den Spuren der Kelten in Ungarn. Budapest 1971.
- Szabó 1988* – M. Szabó: Les Celtes en Pannonie Contribution a l'histoire de la civilisation celtique dans la cuvette des Karpates. Etudes d'histoire et archeologie. Paris 1988.
- Tankó 2005* – K. Tankó: 'Horn-handled' bowls of the Central Europe Iron Age. In: H. Dobrzańska/V. Megaw/P. Poleska (eds.): Celts on the Margin: Studies in European Cultural Interaction 7th Century BC – 1st Century AD Dedicated to Zenon Woźniak. Kraków 2005, 153-162.

EINE KELTISCHE EBERPLASTIK AUS SLOVENSKÁ NOVÁ VES

RADOSLAV ČAMBAL

Im Sammlungsbestand des SNM – Archäologischen Museums in Bratislava befindet sich ein interessanter Fund, der auf einem Feld im Kataster der Gemeinde Slovenská Nová Ves (Bez. Trnava) entdeckt wurde. Vermutlich handelt es sich um ein Henkelfragment von einem kantharosähnlichen Gefäß (Abb. 2: 3) oder einer s-förmig profilierten Schale. Anthropomorphe und zoomorphe Applikationen auf Gefäßhenkeln erscheinen vor allem bei kantharosähnlichen Gefäßen im Karpatenbecken. Diese Gefäße werden auch als danubischer Typ der Kantharoi bezeichnet. Sie kommen vor allem in Grabbefunden der Mittellatènezeit (2. Hälfte des 4. Jahrhunderts – 3. Jahrhundert v. Chr.) in den Stufen Lt B₂ – Lt C₁ vor (*Rustoiu/Egri 2010*, 218). Als ihre Vorgänger können wir die schalen- und tassenförmigen Gefäße der Frühlatènezeit betrachten, deren Henkel mit hornförmigen Vorsprüngen versehen waren (*Tankó 2005*, *Čambal 2012*). Aus den ungarischen Flachgräberfeldern in Kósd (*Márton 1933*, XX1, 2, 7, 8; *Szabó 1971*, Abb. 10-11; *Szabó 1988*, IV), Nagyhörösök (*Márton 1933*, XXII: 3, 4) und Aporliget-Bátorliget (*Szabó 1971*, Abb. 12-13) stammen Gefäße mit Widderhorn-Henkeln. Zur Zeit der keltischen Flachgräberfelder tauchen Gefäße auf, deren Henkel zu menschlichen – weiblichen oder männlichen – Figuren ausgeformt sind (*Szabó 1971*, Abb. 27-34; *Szabó 1988*, VII; *Bujna 2005*). Außerdem findet man auch zoomorphe Henkel, vor allem stier- und widderförmig gestaltet. Zoomorphe Henkel der kantharosähnlichen Gefäße tauchen vor allem in der Stufe Lt C₁ auf (*Rustoiu/Egri 2010*, 227). Die zweihenkeligen Formen des sog. danubischen Typs der Kantharoi haben sich im keltischen Umfeld des Karpatenbeckens ungefähr um die Mitte des 3. Jahrhunderts v. Chr. verbreitet. Diese Gefäße haben im Rahmen der keramischen Grabbeigaben eine spezifische, vermutlich zeremonielle Funktion erfüllt (*Bujna 2007*, 211-215).

Auf der Eberplastik wurde zur Darstellung der Augen Stempelverzierung in Form von konzentrischen Kreisen mit Mittelbuckel verwendet (Abb. 1a-d, 2a-d). Stempelmuster aus konzentrischen Kreisen findet man vor allem auf frühlatènezeitlicher Keramik der Stufe Lt A (*Schwappach 1975*; *1977*, Abb. 21; *1979*; *Goláňová 2007*). Deren Anwendung überdauert auf der Grabkeramik im Mitteldonauegebiet, wenigstens anhand der Datierung der Grabbefunde, bis in die Stufe Lt B₂/Lt C₁. Rund um die durch Stempel dargestellten Tieraugen befinden sich auch halbbogenförmige Stempelabdrucke, die das Fell des Tieres darstellen sollten. Auf dem Rückenkamm befindet sich Stempelverzierung in Form einer Linie aus immer kleiner werdenden seichten Dellen (Abb. 1a). Interessant ist auch die Abbildung eines dritten Auges inmitten der Stirn des Tieres. Es handelt sich um ein Element, das auf frühlatènezeitlichen Darstellungen von Tieren und Menschenmasken vorkommt. Bronzene Eberplastiken sind geographisch von Frankreich bis Rumänien besonders in der Spätlatènezeit verbreitet (*Megaw/Megaw 2001*, 160-162, Fig. 247-249).

Kantharoi bzw. ähnlich ausgeformte Zweihenkelgefäße erscheinen bereits im Fundgut der Vekezug-Kultur (*Romsauer 1991*). Die zu schematisierten Stierköpfen oder Stierhörnern modellierten Gefäßhenkel stammen aus Stupava (*Čambal 2012*, Taf. II: 1-3), Bučany (*Bujna/Romsauer 1983*) und Wien-Leopoldau (*Nebehay 1993*), wo es sich um eine Fortsetzung der Traditionen aus dem Ende der älteren Eisenzeit (Hallstattzeit) der Stufen Ha D₂₋₃ handelt (*Romsauer 1996*, 438; *Tankó 2005*, Fig. 2 - Fig. 7; *Bujna 2007*, 214). Die Ostkelten haben verschiedene Typen und Varianten der Zweihenkelgefäße eine längere Zeit lang hergestellt und benutzt (*Bujna 2007*, 214-215).

Anhand der Stempelverzierung, Darstellung des dritten Auges inmitten der Stirn des Ebers, und auch der theoretischen Möglichkeit, die Plastik als Henkel einer s-förmig profilierten Schale zu interpretieren, ist die Datierung des Fundes in die frühlatènezeitliche Stufe Lt A nicht auszuschließen. Diese Möglichkeit würde auch durch das Gebiet unterstützt, wo der Gegenstand entdeckt wurde. In diesem Raum konzentrieren sich sowohl Grab- als auch Siedlungsfunde aus der Frühlatènezeit. Es handelt sich um die Fundstellen von Bučany (*Bujna/Romsauer 1983*), Bernolákovo (*Bazovský 2012*), Velký Grob (*Chropovský 1954*) und die Siedlungen von Trnava-Horné pole (*Bartík/Březinová 1996*), Dolné Orešany – Slepý vrch (*Čambal 2005*; *Bazovský 2006*; *Pieta 2007*; *2008*) und Vištuk (*Bartík/Štrbík 1997*).

Kantharoi mit zoomorphen bzw. anthropomorphen Henkeln kommen, wenigstens anhand der gegenwärtigen Kenntnis, nur in mittellatènezeitlichen Gräbern vor. In dem von uns behandelten südlichen Vorfeld der Kleinkarpaten, wohin auch die Fundstelle in Slovenská Nová Ves gehört, kennen wir bisher keine mittellatènezeitlichen Gräberfelder. Die keltische Besiedlung in diesem Raum erkennt man nach einer gewissen Zeitlücke nur in Form von Siedlungsfunden aus dem Ende der Mittellatènezeit und Verlauf der Spätlatènezeit (Lt C₁ – Lt D).

Die Eberplastik erfüllte höchstwahrscheinlich die Funktion des Henkels von einem kantharosähnlichen Gefäß danubischen Typs (Abb. 2: 3), was ihre Datierung in die mittellatènezeitlichen Stufen Lt B₂ – Lt C₁ andeutet.

Angesichts der Fundumstände und der Art von Gesamtausführung und Verzierung des Gegenstandes kann auch die obenerwähnte Datierung in die Stufe Lt A nicht ausgeschlossen werden.

*Mgr. Radoslav Čambal
SNM-Archeologické múzeum
Žižkova 12, P.O. BOX 13
810 06 Bratislava
Slovenská republika
radocambal@centrum.sk
cambal@snm.sk*