

ZBORNÍK

SLOVENSKÉHO NÁRODNÉHO MÚZEA

**ANNALES
MUSEI
NATIONALIS
SLOVACI**

ARCHEOLÓGIA

22

**ROČNÍK
CVI – 2012**

ZBORNÍK
SLOVENSKEHO NÁRODNÉHO MÚZEA

CVI – 2012
ARCHEOLÓGIA
22

Redakčná rada

PhDr. Juraj Bartík, PhD. (predseda), Mgr. Radoslav Čambal,
PhDr. Beata Egyházy-Jurovská, PhDr. Zdeněk Farkaš, PhD.,
PhDr. Matej Ruttkay, CSc., PhDr. Etela Studeníková, CSc.,
PhDr. Vladimír Turčan, PhDr. Ladislav Veliačik, DrSc.

Zostavovateľ

PhDr. Vladimír Turčan

Autori fotografií a kresieb:

Alexander Botoš, Radoslav Čambal, Zdeněk Farkaš, Igor Choma, Alžbeta Nagyová,
Lucia Pilková, Marián Soják, Barbara Zajacová, Dušan Tatar, Marián Vizdal,
Archív SNM-Archeologické múzeum Bratislava

Mapové podklady: Martin Bartík, Mário Bielich

Preklad do nemeckého a anglického jazyka: Jana Kličová, Ľubomíra Kuzmová a autori
Preklad do slovenského jazyka: Radoslav Čambal

Posudzovatelia:

PhDr. Juraj Bartík, PhD., Mgr. Igor Bazovský, PhD., Mgr. Radoslav Čambal,
PhDr. Zdeněk Farkaš, PhD., Prof. PhDr. Klára Kuzmová, CSc., Dr. Peter C. Ramsel,
PhDr. Vladimír Turčan

Layout, tlač: KOMPRINT, spol. s r.o., Bratislava

Vydalo: Slovenské národné múzeum-Archeologické múzeum, Bratislava 2012
Náklad 400 kusov

© Slovenské národné múzeum-Archeologické múzeum 2012

ISBN 978-80-8060-296-3

OBSAH – INHALT

<i>Zdeněk Farkaš: Nálezy kultúry ľudu so starou lineárnou keramikou zo Stupavy</i>	7
<i>Funde der Kultur der ältesten Linearbandkeramik aus Stupava</i>	12
<i>Gabriel Nevizánsky – Radovan Fodor – Vítazoslav Struhár: Sídliškový objekt bolerázskej skupiny z Abrahámu</i>	13
<i>Ein Siedlungsobjekt der Boleráz-Gruppe aus Abraham</i>	22
<i>Juraj Bartík: Drobné nálezy z opevnenej osady maďarovskej kultúry v Budmericiach</i>	23
<i>Kleinfunde aus der befestigten Siedlung der Maďarovce-Kultur in Budmerice</i>	29
<i>Robert Bača: Medená dýka z Banky (okr. Piešťany)</i>	31
<i>Ein Kupferdolch aus Banka (Bez. Piešťany)</i>	38
<i>Robert Bača – Juraj Bartík: Kamenný kadľub z obce Dojč</i>	39
<i>Eine steinerne Gussform aus Dojč</i>	41
<i>Lucia Hlavenková – † Lev Zachar: Sídliškový objekt z mladšej doby bronzovej v Šaštíne-Strážach</i>	43
<i>Ein Jungbronzezeitliches Siedlungsobjekt in Šaštín-Stráže</i>	57
<i>Anita Kozubová: Vreckový nožík alebo britva? K interpretácii niektorých predmetov z kosti a parohoviny z pohrebísk vekerzugskej kultúry (na základe nálezov z chotínskych pohrebísk)</i>	59
<i>Ein Taschen- oder ein Rasiermesser? Zur Interpretation einiger Knochen- und Geweihgegenstände aus Gräberfeldern der Vekezug-Kultur (anhand der Funde aus den Gräberfeldern von Chotín)</i>	75
<i>Igor Bazovský: Kostrový hrob z prelomu staršej a mladšej doby železnej z Bernolákova</i>	79
<i>Ein Körpergrab aus der Wende der Späthallstatt und Frühlatènezeit aus Bernolákovo</i>	84
<i>Alena Šefčáková: Antropologická analýza kostrového nálezu z prelomu staršej a neskorej doby železnej z Bernolákova – poloha Šakoň</i>	85
<i>Anthropologische Analyse des Skelettenfundes aus der Wende der Späthallstatt und Frühlatènezeit aus Bernolákovo – Flur Šakoň</i>	85
<i>Radoslav Čambal: Frühlatènezeitliche Gräberfeld von Stupava. Ausgrabungen in Jahre 1929</i>	87
<i>Včasnotaténske pohrebisko v Stupave. Výskum v roku 1929</i>	111
<i>Lucia Pilková: Keltská bronzová zoomorfná spona z Marcelovej zbierky</i>	121
<i>Eine frühlatènezeitliche bronzene Tierkopffibel aus der Marcel-Sammlung</i>	124
<i>Radoslav Čambal: Keltská plastika kanca zo Slovenskej Novej Vsi</i>	125
<i>Eine keltische Eberplastik aus Slovenská Nová Ves</i>	129
<i>Peter Trebsche: Größe und Wirtschaftsstruktur latènezeitlicher Flachlandsiedlungen im österreichischen Donaauraum</i>	131
<i>Velkosť a ekonomické štruktúry nížinných sídlisk z doby laténskej v rakúskom Podunajsku</i>	161
<i>Kristina Adler-Wölfl: Spätlatènezeitliche Fundstellen in Wien</i>	169
<i>Neskorolaténske náleziská vo Viedni</i>	188
<i>Miroslava Daňová – Marián Soják: Prsteň s nápisom UTERE FELIX z Liptova</i>	189
<i>Ein Ring mit der Inschrift „Utere Felix“ aus Liptau</i>	192
<i>Péter Prohászka – Sándor Trugly: Avarské nálezy zo 7. storočia z Komárna z Bercsényiho (dnes Gombaiho) ulice</i>	193
<i>Die awarischen Funde von Komárno – Bercsényi (Heute Gombai) Strasse aus dem 7. Jahrhundert</i>	203
<i>Mário Bielich – Terézia Vangľová – Barbara Zajacová: Archeologický výskum v centre mesta Žilina</i>	205
<i>Archäologische Ausgrabungen im Stadtzentrum von Žilina</i>	215
<i>Martin Kvietok: Dva stredoveké keramické súbory zo Starých Hôr (okr. Banská Bystrica)</i>	217
<i>Two medieval pottery assemblages from Staré Hory (Banská Bystrica Dist.)</i>	233

<i>Alexander Botoš: Novoveká studňa z Rimavskej Soboty</i>	235
<i>Neuzeitliche Brunnen aus Rimavská Sobota</i>	249
KOLOKVIUM	
<i>Vladimír Turčan: Desiate kolokvium k otázkam rímsko-germánskej archeológie</i>	251
<i>Das Zehnte Kolloquium zur Problematik der römisch-germanischen Archäologie</i>	252
<i>Erik Hrnčiarik: Roman building ceramics in the barbarian environment in Slovakia</i>	253
<i>Rímska stavebná keramika v barbarskom prostredí na Slovesnsku</i>	258
<i>Kristian Elschek: Römisches Baumaterial, Dachziegeln und Ziegeln vom Záhorie-Gebiet und aus Zohor (Westslowakei)</i>	259
<i>Rímsky stavebný materiál, strešná krytina a tehly zo Záhoria a zo Zohora (Západné Slovensko)</i>	265
<i>Ondrej Šedo: Objekty s nálezy cihel zkoumané v průběhu výzkumu v trati Mušov-Neurissen</i>	267
<i>Objekte mit Ziegelfunden aus der Grabung in der Flur Mušov – Neurissen</i>	275
<i>Vladimír Turčan: Antická stavebná keramika v germánskych objektoch stupavského regiónu</i>	277
<i>Antike Baukeramik in germanischen Befunden aus der Stupavaer Region</i>	280
<i>Anton Karabinoš – Marián Vizdal: Nálezy tehliarskych výrobkov v Ražanoch a ich historická a technická Analýza</i>	281
<i>Die in Ražňany aufgefundenen Ziegelprodukte und ihre historische und technische Analyse</i>	291
<i>Igor Bazovský: Nálezy rímskej stavebnej keramiky v germánskych objektoch z obdobia sťahovania národov v Bratislave-Rusovciach</i>	293
<i>Funde von römischer Baukeramik aus germanischen Objekten der Völkerwanderungszeit in Bratislava – Rusovce</i>	297
RECENZIE	299

ARCHEOLOGICKÝ VÝSKUM V CENTRE MESTA ŽILINA

MÁRIO BIELICH – TERÉZIA VANGLOVÁ – BARBARA ZAJACOVÁ

Keywords: the town centre of Žilina, development of settlement, settlement object, pottery from the 14th-15th century

Abstract: *Archaeological excavations in the town centre of Žilina.* This paper analyses the archaeological excavation in the centre of Žilina city in 2011. During the excavation there were found settlement pits from the 14th-15th century connected with the town formation. Small range of the excavation in comparison with older excavations explains the origin of the town. On the basis of the pottery it defines the main ceramic types that are characteristic in the area of the northwestern Slovakia in that period.

Na jar v roku 2011 boli zahájené zemné a stavebné práce na polyfunkčnom objekte na Štúrovej ulici č. 6 v Žiline. V prednej časti parcely bola asanovaná staršia jednopodlažná budova, na ktorej mieste došlo k výstavbe nového objektu. Na základe rozhodnutia KPÚ v Žiline vykonal v apríli 2011 Archeologický ústav SAV v Nitre na dotknutej ploche archeologický výskum. Vzájomná kooperácia so stavebnou činnosťou (obmedzená mobilita, bezpečnostné a statické hľadisko; šírka nezastavanej parcely bola 6 metrov) determinovala metodiku archeologického výskumu. Archeologické sondy boli umiestnené v priestore budúcich pätiiek stavby a stredom parciel č. 237 a 238 bol vykopaný jeden rez.

V posledných rokoch sa na území mesta Žilina uskutočnilo niekoľko archeologických výskumov (*Moravčík 1972, 2004; Hoššo 2008; Bednár/Poláková 2009, 2011a,b; Kos 2009*), ktoré do určitej miery pomáhajú objasniť stavebný a historický vývoj Žiliny. Predkladaný príspevok sa snaží prezentovať malý záchraný výskum v centre Žiliny, ktorý na parcele prestavovanej v období novoveku priniesol prekvapivé výsledky.

Parcely č. 237 a 238 sa nachádzajú v historickom jadre Žiliny na území mestskej pamiatkovej rezervácie. Situované sú v juhozápadnej časti stredovekého mesta (obr. 1) na dnešnej Štúrovej ulici. Ulica kopíruje historickú komunikačnú líniu smerujúcu z Mariánskeho námestia na juh. Okolité ulice Vurumovu (*Bednár/Poláková*



Obr. 1 Historické centrum Žiliny s vyznačeným miestom výskumu.

2009) a Makovického pri prekládke kanalizácie skúmal v rokoch 2008 a 2009 P. Bednár (*Bednár/Poláková 2011b*). Dispozičné riešenie skúmaného jednopodlažného podpivničeného meštianskeho domu pozostáva z hlavného trojtraktového objektu a úzkej prechodnej chodby z južnej strany. Súčasťou tohto domu je aj samostatne stojaci dvorový objekt. Celková situácia dotknutého územia je zachytená na historických mapách a plánoch z 18. storočia, hlavne na tzv. Ruttkayovej mape z roku 1747 (obr. 2) a na mape z roku 1775.

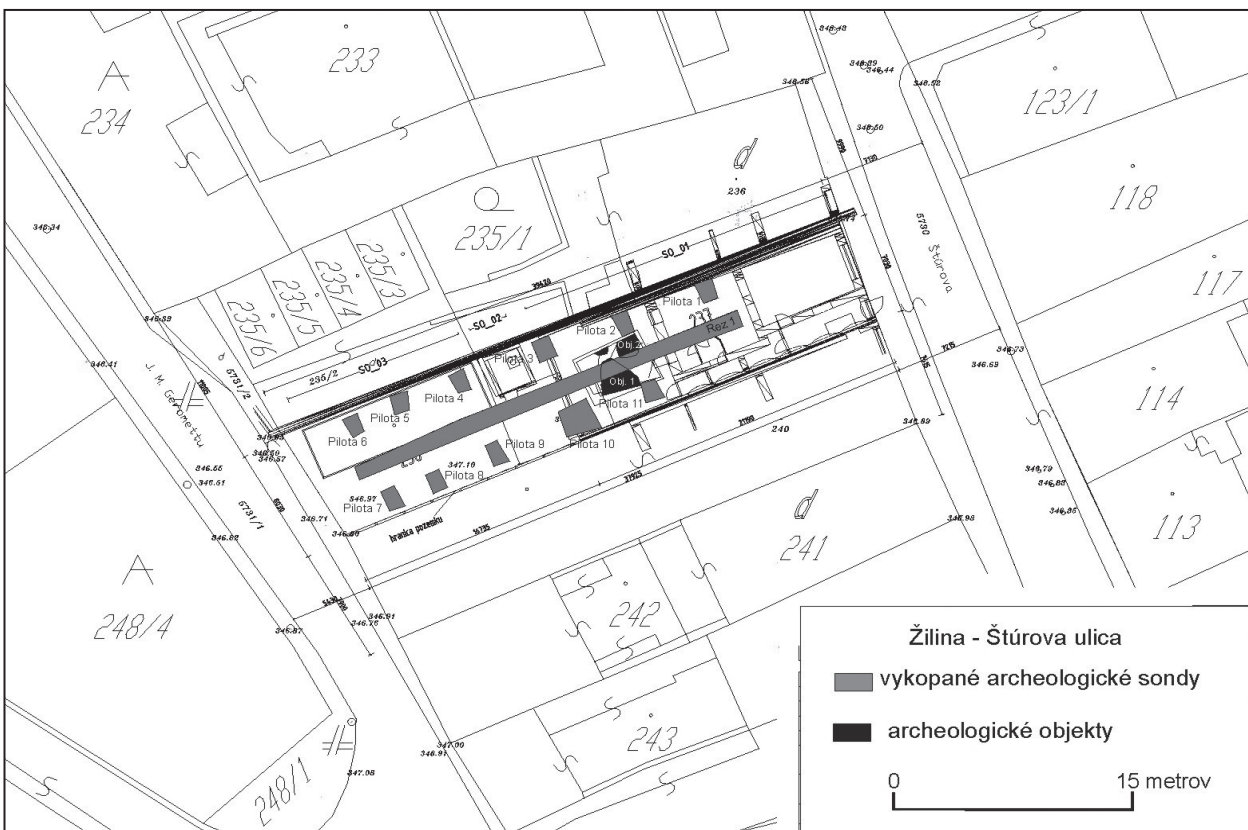
História Žiliny

Praveké, protohistorické a slovanské osídlenie v katastri Žiliny poznáme z lokalít Šefranica, Brodno, Turie (*Moravčík 1991*), Frambor, Strážov, Závodie, atď. Predchodcom mesta sa zdá byť kumulácia slovanských osád datovaných do obdobia 10. – 13. storočia, ktoré sú archeologicky doložené na jej území. Zrejme



Obr. 2 Mapa Žiliny z roku 1747.

práve k tejto kumulácii sa viažu nálezy keramického hrnca na ulici Horný Val a železnej strelky pri kostole sv. Barbory (Moravčík 1972, 22-24). J. Moravčík (2004, 25) predpokladá, že v pomyselnom strede týchto osád stála najstaršia doložená stavebná pamiatka v meste – kostol sv. Štefana Kráľa v mestskej časti Dolné Rudiny. Táto dedinská kumulácia snáď súvisí so zmienkou o „terra de Selinan“ (Žiliňany?), spomínanej v roku 1208 (Marsina 1971, 115, č.149). Neskôr v 2. polovici 13. storočia sa v priestore dnešného historického jadra formuje nový sídliskový útvar za účasti nemeckých kolonistov zo Sliezska. Tejto fáze má zodpovedať i výstavba nového kostola – najstaršia doložená stavebná fáza dnešného farského kostola Najsvätejšej Trojice (Moravčík 2004, 32, 37). Významný podiel sliezkych Nemcov na vzniku právneho mesta dokladá i fakt, že sa mesto riadilo právom mesta Tešín. Už do 13. storočia, resp. na prelom 13.-14. Storočia, boli datované objekty interpretované ako suterény stredovekého domu nájdeného priamo v strede Mariánskeho námestia (Moravčík 1972, 16-22; 2004, 25). Prvá historická zmienka o meste Žilina sa viaže až k roku 1312. Novovzniknutý útvar sa neskôr, niekedy na prelome



Obr. 3 Žilina, Štúrova ulica. Plán výskumu (päťky stavby a zisťovací rez stredom parcely).

13/14. storočia, mení na vrcholnostredoveké mesto (1321), pričom sa za bezprostredný impulz často považuje zničenie mesta v r. 1270 (*Marsina 1971, 36; Moravčík 2004, 26*). Mesto počas 14. storočia nadobúdalo na význame, o čom svedčia stavebné aktivity (3. prestavba kostola) a udelenie niekoľkých privilégii zo strany anjouovských panovníkov v rokoch 1321, 1381, 1384 (*Moravčík 2004, 33*). Z roku 1379 pochádza najstaršia dochovaná mestská pečať s erbom Žiliny (pôvodne z roku 1381 potom „Privilegium pro Slavis“, zrovnoprávňujúca slovanských obyvateľov mesta s nemeckými. V tomto období vznikla aj „Žilinská mestská kniha“ (opis tzv. „Magdeburského práva“). Na počiatku 15. storočia síce dobyli a vypálili mesto husiti, napriek tomu sa však rozmáhala. Ekonomiku určovala cechová výroba a obchod. V 16. storočí už existovala v meste akadémia a v druhej polovici 17. storočia vznikla kníhtlačiareň a jezuitské gymnázium. Rast významu Žiliny ako regionálneho centra pokračoval i v novoveku a podtrhlo ho budovanie železničných tratí na konci 19. storočia, vďaka ktorému sa stalo dôležitým dopravným uzlom.

Výsledky archeologického výskumu na Štúrovej ulici v roku 2011

Archeologický výskum sa realizoval v exteriéri a interiéri novovekého domu na Štúrovej ulici. Zameraný bol na zisťovanie terénnej stratigrafie, historických niveliet terénu, overenie zástavby známej z historických máp a plánov.

Výskum bol realizovaný v dvoch etapách. V prvej etape od 14. do 19. 4. 2011 sme urobili zisťovací rez 1 (100x100x2700 cm) stredom skúmanej plochy a 10 sond v mieste budúcich pätiiek (100x100x120 cm), ktoré boli situované tesne pozdĺž susedných budov (obr. 3). Približne v polovici rezu, ktorý viedol stredom plochy, sme zachytili sídliskový objekt zo 14.-15. storočia. Keďže sa nenachádzal v bočných pätkách a jeho preskúmaním nebola ohrozená statika vedľajších budov, komisia KPÚ v Žiline rozhodla o doskúmaní tohto objektu.

Na základe pozitívneho nálezu z prvej etapy sme od 26. do 29.4.2011 uskutočnili druhú etapu, a to výskum stredovekého objektu v strede skúmanej plochy (obr. 4, 5). V mieste zachytenia stredovekého objektu sme vytýčili sondu 450x300 cm, v ktorej sme zachytili 3 sídliskové objekty z obdobia neskorého stredoveku. Sonda sa už nedala ďalej rozširovať z dôvodu narušenia statiky okolitých budov.



Obr. 4 Žilina, Štúrova ulica. Sonda 1 (objekty 1, 2, 3).

Objekt 1 sme objavili v profile rezu a prekryvala ho vrstva recentných navážok. Preto sme priestor nad porušeným objektom znížili zemným strojom o 50 cm. Následne sme pristúpili k postupnému ručnému znižovaniu sondy (obr. 5). Po zachytení obrysu objektu sme zistili jeho relatívnu veľkosť, avšak rozširovanie sondy nebolo možné z dôvodu statickej nestability budov v bezprostrednom okolí. Objekt 1 sme vybrali až po dno. Južne od objektu 1 bol výkop kanalizačného potrubia, ktorý porušil vrchné vrstvy objektu. Objekt mal pravdepodobne oválny tvar a okrem keramických nálezov obsahoval väčšie množstvo zvieracích kostí, fragmenty bližšie nešpecifikovaných železných predmetov a fragment

železného nožníka (obr. 8: 4). Zvieracie kosti nenesú stopy po opracovaní a súvisia pravdepodobne iba s potravinovou základňou. Objekt 1 datujeme na základe keramického materiálu do 14.-15. storočia.

Opis výberu keramiky:

1. Fragment z tela bližšie nešpecifikovanej nádoby, zdobenej radielkom a rytými vodorovnými líniami, farba črepu v lome je oranžová, oxidačný výpal, hrúbka črepu: 4 mm (obr. 6: 1).

2. Fragment črepu z tela bližšie nešpecifikovanej hrncovitej nádoby, zdobenej obežnými líniami, rytými jednohrotým nástrojom, farba črepu v lome je hnedá, redukčný výpal, hrúbka črepu: 8 mm (obr. 6: 3).

3. Fragment z pliec hrncovitej nádoby, výzdobu tvorí v hornej časti vlnovka a dolnej časti ryté obežné línie, farba črepu v lome je hnedosivá, redukčný výpal, hrúbka črepu 8 mm (obr. 6: 4).

4. Fragment z hrdla hrncovitej nádoby, v hornej časti sa nachádza obežná línia a pod ňou vlnovka, farba črepu v lome je hnedosivá, redukčný výpal, hrúbka črepu: 6 mm (obr. 6: 5)

5. Fragment z pliec hrncovitej nádoby, výzdobu tvoria ryté obežné línie a vertikálne záseky do nich, farba črepu v lome je hnedosivá, hrúbka črepu 5 mm (obr. 6: 6).

6. Fragment z pliec hrncovitej nádoby, výzdobu tvorí vlnovka vytvorená jednohrotým nástrojom a obežné línie na tele nádoby, farba črepu v lome je hnedá, redukčný výpal, hrúbka črepu: 6 mm (obr. 6: 7).

7. Fragment z pliec hrncovitej nádoby, výzdobu tvoria v hornej časti šikmé záseky a v spodnej časti obežné línie, farba črepu v lome je hnedosivá, redukčný výpal, hrúbka črepu 4 mm (obr. 6: 8).

8. Fragment horného okraja hrncovitej nádoby, výzdobu tvoria obežné línie vytvorené jednohrotým nástrojom na pleciach nádoby nad nimi sa nachádza jednoduchá vlnovka, tiež urobená jednohrotým nástrojom, farba črepu v lome je hnedosivá, priemer ústia je 160 mm, hrúbka črepu 5 mm (obr. 6: 10).

9. Fragment horného okraja hrncovitej nádoby, výzdobu tvoria ryté obežné línie vytvorené jednohrotým nástrojom, farba črepu v lome je hnedosivá, priemer ústia: 148 mm, hrúbka črepu 4 mm (obr. 6:11).

10. Fragment horného okraja hrncovitej nádoby, výzdobu tvoria ryté obežné línie na pleciach nádoby, farba črepu v lome je sivá, priemer ústia: 100 mm, hrúbka črepu: 6 mm (obr. 6:12).

11. Fragment horného okraja hrncovitej nádoby, výzdobu tvoria radielkovité vodorovné línie na pleciach nádoby, na tele nádoby sa nachádzajú ryté obežné línie vodorovného smeru, farba črepu v lome je hnedosivá, priemer ústia: 178 mm, hrúbka črepu 8 mm (obr. 6:13).

12. Fragment horného okraja hrncovitej nádoby, farba črepu v lome hnedosivá, priemer ústia: 198 mm, redukčný výpal, hrúbka črepu: 6 mm (obr. 6:14).

13. Fragment zvoncovitej pokrievky, farba črepu v lome: sivá, priemer pokrievky: 120 mm, hrúbka črepu: 5 mm (obr. 7:2).

14. Fragment zvoncovitej pokrievky s gombíkovitou rukoväťou, farba črepu v lome: sivá, priemer pokrievky: 120 mm, hrúbka črepu: 4 mm (obr. 7: 3).

15. Fragment dna pohára, farba črepu v lome je hnedosivá, priemer dna: 48 mm, hrúbka črepu: 6 mm (obr. 7: 4).

16. Dno hrncovitej nádoby, farba črepu v lome hnedá, hrúbka črepu: 10 mm (obr. 7: 6).

17. Fragment pleteného ucha, farba hliny v lome hnedá až červená, oxidačný výpal (obr.7: 7).

18. Fragment dna pohára, na dne sa nachádza značka v tvare kríža, farba črepu v lome je hnedosivá, priemer dna: 44 mm, hrúbka črepu: 4 mm (obr. 7: 8).

19. Okraj pohárovitej nádoby, okraj je esovito profilovaný, farba črepu v lome sivohnedá, redukčný výpal, priemer ústia: 100 mm, hrúbka črepu: 4 mm (obr.7: 9).

20. Fragment ústia bližšie nešpecifikovanej nádoby, možno výlevka džbánku, farba črepu v lome je sivá, redukčný výpal, hrúbka črepu: 3 mm (obr.7: 10).

21. Fragment okraja miskovitej nádoby, farba črepu v lome hnedá, redukčný výpal, hrúbka črepu: 4 mm (obr.7: 11).

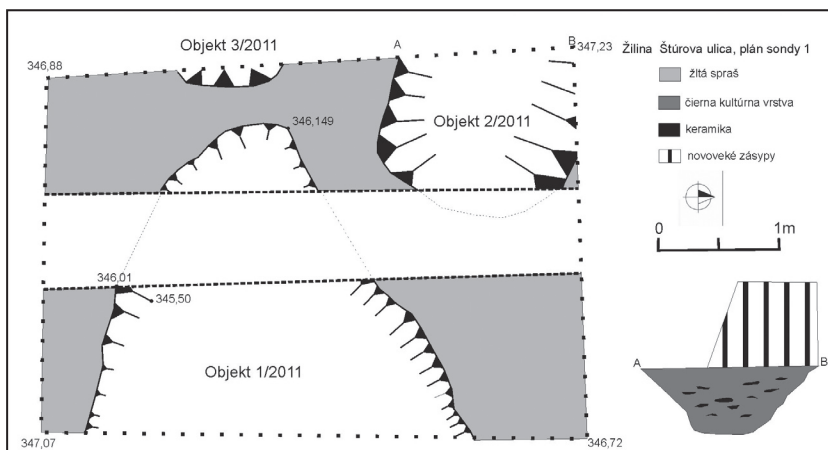
22. Dno hrncovitej nádoby, na dne sa nachádza značka v tvare dvojkríža, farba črepu v lome je hnedosivá, priemer dna: 112 mm, hrúbka črepu: 10 mm (obr. 7: 12).

23. Fragment ucha džbánku, výzdobu tvoria nechťové vrypy, farba črepu v lome je hnedá, hrúbku črepu: 8 mm (obr. 7: 13).

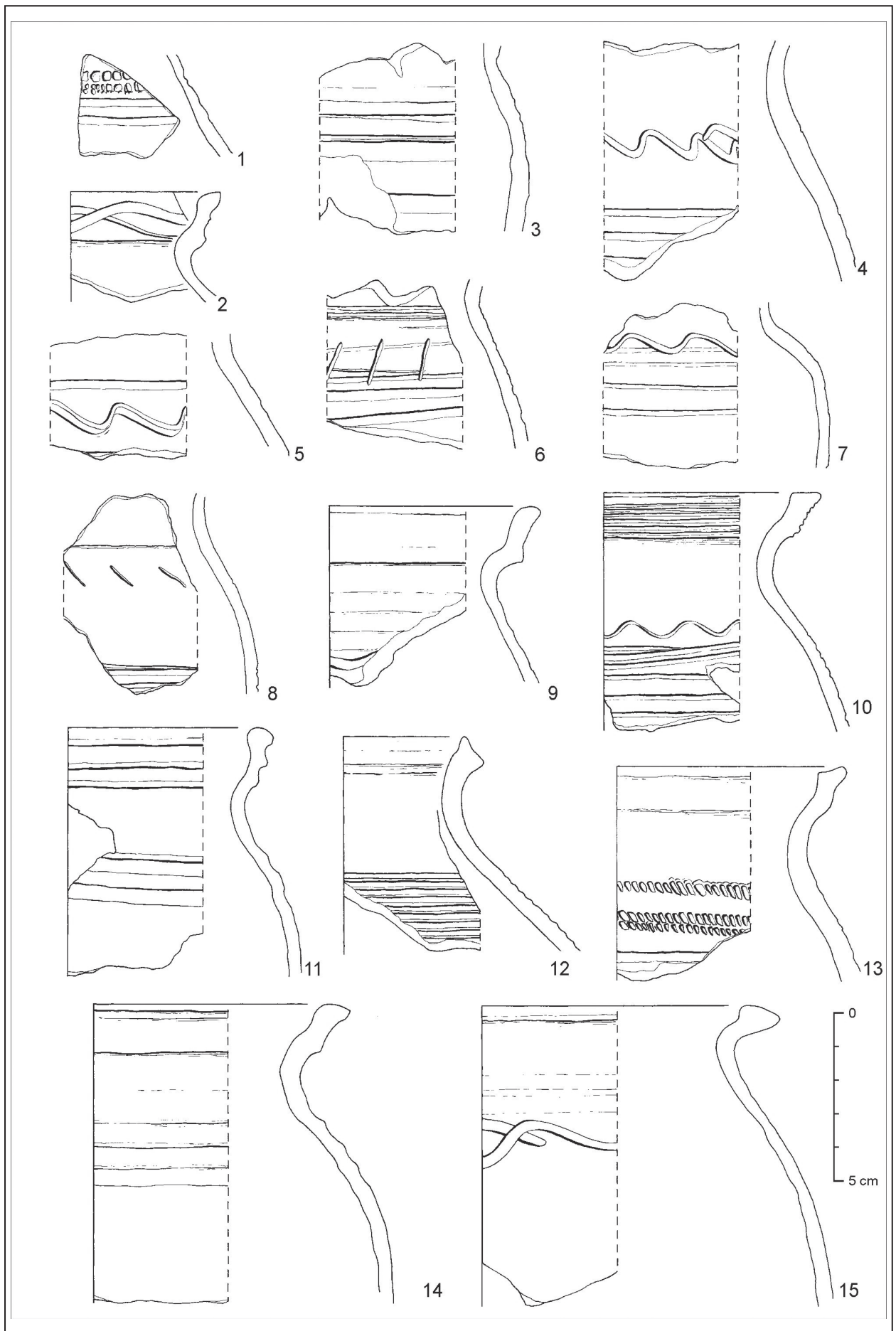
24. Fragment z tela džbánku, farba črepu v lome: hnedá, hrúbka črepu: 4 mm (obr.7:14).

Ostatné predmety:

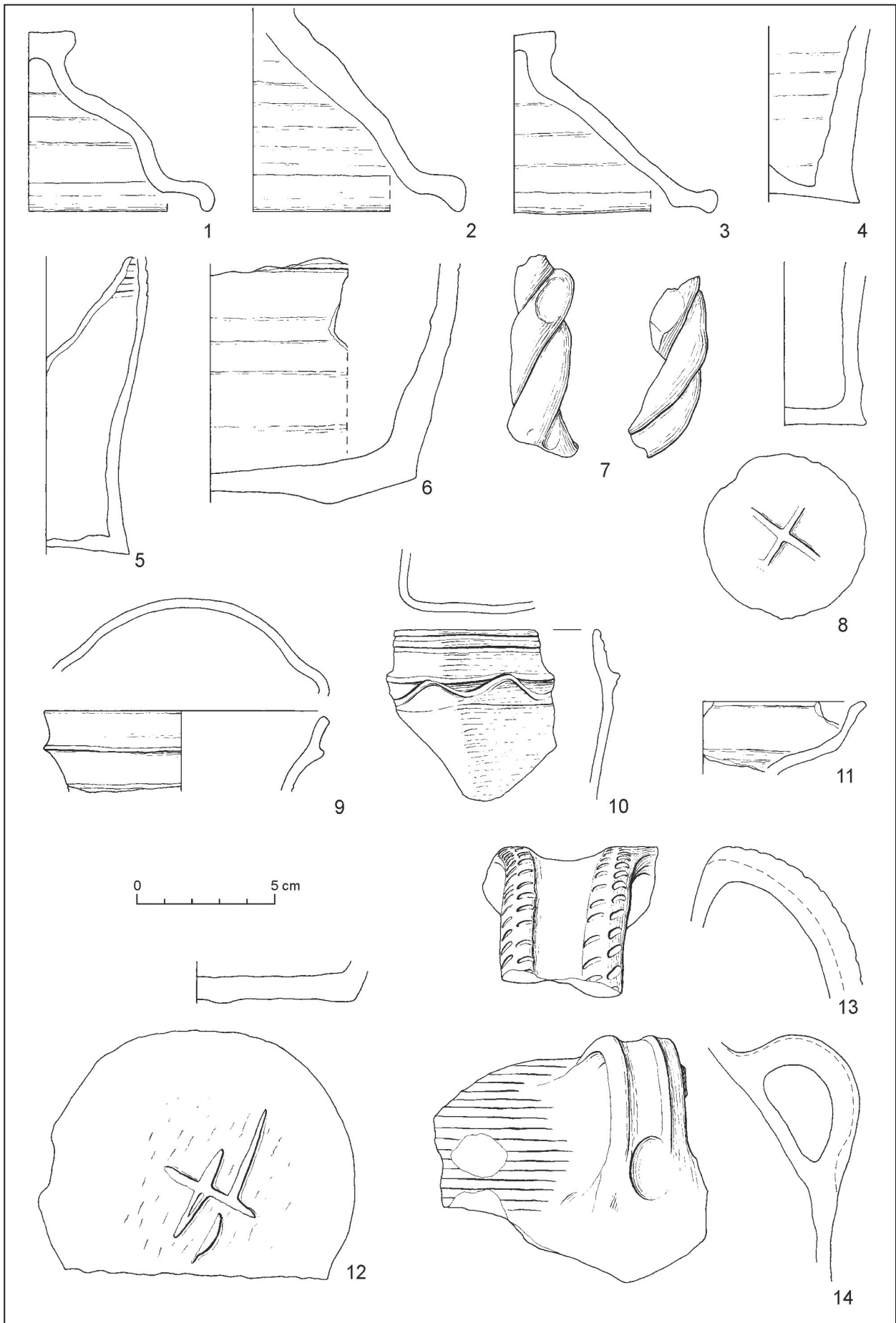
25. Fragment železného noža, silne skorodovaný, dĺžka zachovanej časti nožička : 150mm, výška čepele 18 mm (obr. 8: 4)



Obr. 5 Žilina, Štúrova ulica. Plán sondy 1.



Obr. 6 Žilina, Štúrova ulica. Výber keramiky zo 14.- 15. storočia. Obj. 1: 1, 3-8, 10-14; obj. 2: 2, 9, 15.



Obr. 7 Žilina, Štúrova ulica. Výber keramiky zo 14.- 15. storočia. Obj. 1: 2-4, 6-14; obj. 2: 1, 5.

Objekt 2 sa nachádzal severozápadne od objektu 1, nebol porušený iným zásahom (obr. 5). Objekt 2 sme vybrali plasticky až po oblú dno, avšak jeho západná polovica zostala nepreskúmaná kvôli nebezpečenstvu porušenia statiky susedných budov. V zásype objektu bolo veľké množstvo keramického materiálu, na základe ktorého ho datujeme do 14.-15. storočia. V zásype sa našli aj fragmenty troch bližšie neidentifikovaných bronzových predmetov, zlomok skla a zvieracie kosti. Zvieracie kosti môžeme rozdeliť na kosti s potravinovou funkciou a kosti opracované (parohovina).

Opis výberu keramiky:

1. Fragment horného okraja hrncovitej nádoby, výzdobu tvoria vlnovky na hornom okraji ústia nádoby, farba črepu v lome je hnedá, priemer ústia je 108 mm, hrúbka črepu: 4 mm (obr. 6: 2).

2. Fragment horného okraja hrncovitej nádoby, farba črepu v lome je hnedá, priemer ústia: 160 mm, hrúbka črepu: 4 mm (obr. 6: 9).

3. Fragment horného okraja hrncovitej nádoby, výzdobu tvoria vlnovky na pleciach nádoby vytvorené jednrohrotým nástrojom, farba črepu v lome je hnedosivá, priemer ústia je 220 mm, hrúbka črepu 8 mm (obr. 6: 15).

4. Fragment zvoncovitej pokrievky s gombíkovitou rukoväťou, farba črepu v lome: sivá, priemer pokrievky: 100 mm, hrúbka črepu: 4 mm (obr. 7:1).

5. Fragment dna pohára, na pleciach pohára ryté línie, farba črepu v lome je hnedosivá, priemer dna: 40 mm, hrúbka črepu: 3 mm (obr. 7: 5).

Objekt 3 sa nám podarilo objaviť v západnom profile sondy, nachádzal sa západne od objektu 1 a južne od objektu 2 (obr. 5). Preskúmali sme z neho len časť, nakoľko väčšia časť sa nachádzala opäť mimo sondy a jeho výkopom by mohla byť narušená statika budov. Objekt 3 datujeme na základe keramického materiálu do 14.-15. storočia, z výplne pochádzalo menšie množstvo črepov.

Vyhodnotenie

Všetky tri objekty súvisia s utváraním mesta. Ide o sídliskové objekty hospodárskej funkcie. Ani jeden objekt sa nepodarilo doskúmať, preto ich interpretácia v rámci mestskej aglomerácie je otázná. Mohlo by ísť o odpadové jamy za obytnou stavbou. Domnievame sa, že takáto stavba sa mohla nachádzať v priestore neskoršej zástavby pri uličnej čiare, avšak bola neskôr zničená výstavbou pivnice v prednej časti stavby. Historická niveleta, pri ktorej sme zachytili neporušené situácie objektov z konca 14. až 15. storočia, sa nachádza v hĺbke 346,01 až 346,149 m n.m. Nepodarilo sa nám zachytiť mohutne spálené vrstvy, ktoré boli objavené na ulici Dolný Val a Vurumovej ulici (*Bednár/ Poláková 2007, 28*). Môže to súvisieť so stavebnými prácami na predmetnej parcele v druhej polovici 20. storočia, kedy boli dobudované zadné stavby, pri ktorých mohol byť terén v zadnej časti znížený až pod vrstvu požiarovej deštrukcie z roku 1886.

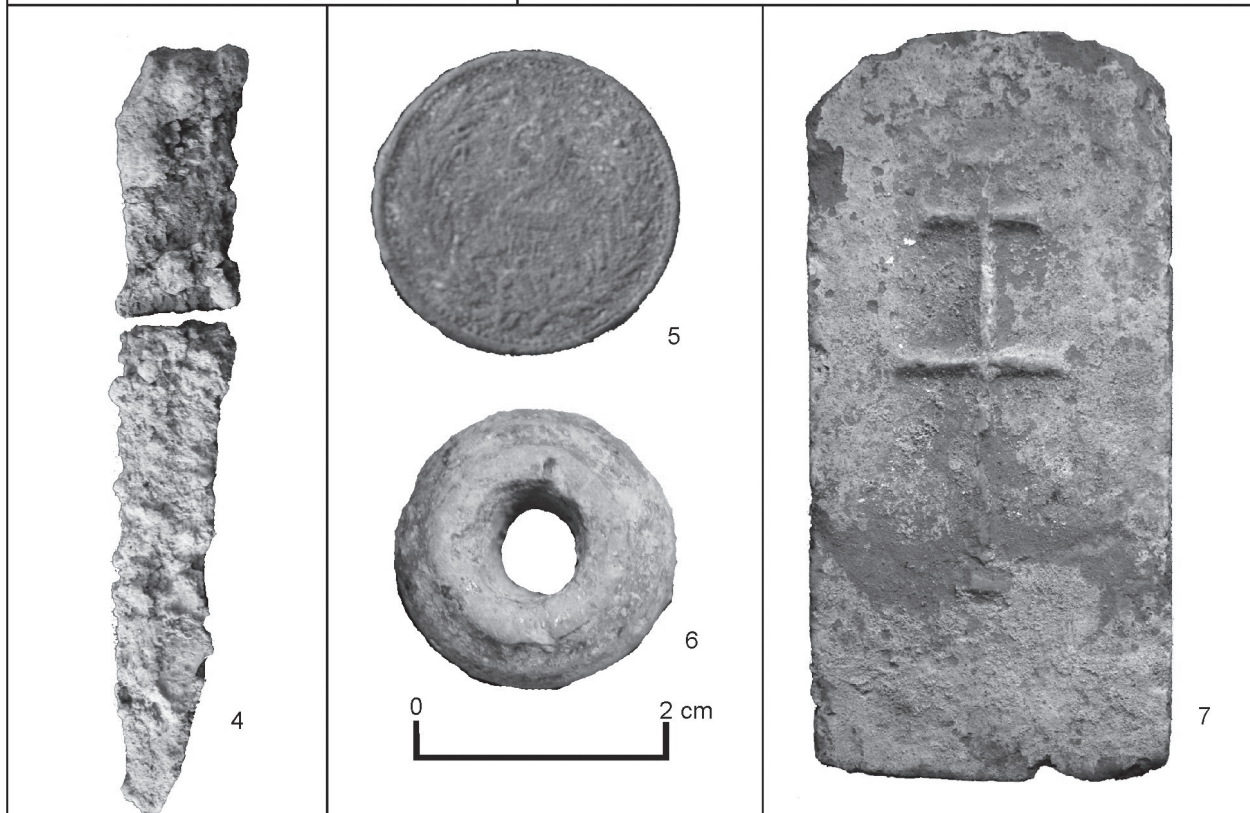
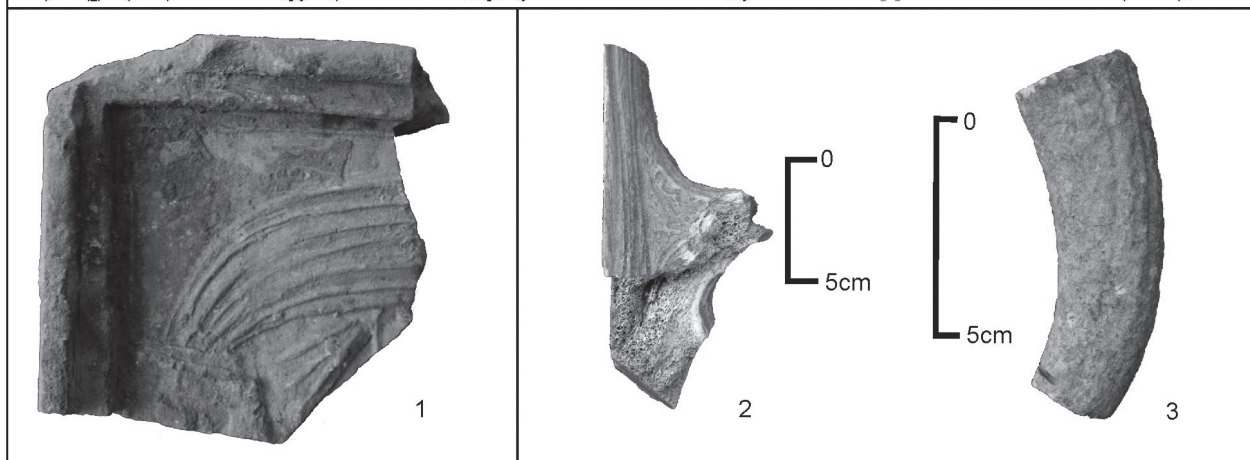
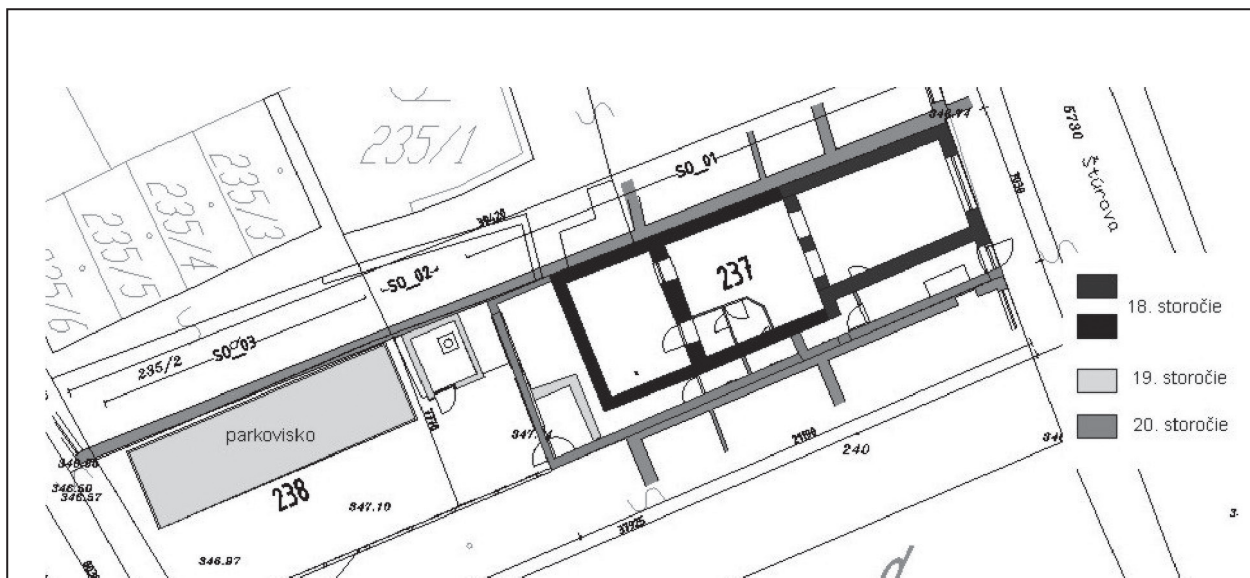
Keramika zo 14.-15. storočia

Najpočetnejšie nálezy v objektoch predstavuje keramika. V súbore sa najčastejšie vyskytujú hrncovité nádoby s rozličnou profiláciou okrajov a výzdobou. Väčšina hrncov sa vyznačuje rôzne hranenými, vysoko vytiahnutými rímsovými okrajmi (obr. 6: 10). Pomerne časté sú aj vysoko vytiahnuté, zložito profilované okraje (obr. 6: 11). Menej sa vyskytujú okraje s okružím a ich vysoko vytiahnuté varianty (obr. 6: 9), alebo okraje so zosilnenou hranou (obr. 6: 15). Tieto okraje s vysoko vytiahnutým okružím boli objavené aj na Makovického ulici č. 5 v Žiline, pričom súbor bol datovaný do 14.-15. storočia (*Bednár/Poláková/Čurný 2008, 44*). V súbore sa nachádzajú zlomky viacerých pohárov, väčšinou dna alebo ich spodné časti (obr. 7: 4, 5, 8). Súbor obsahoval početné zlomky pokrievok. Vo všetkých prípadoch šlo o zvoncovité pokrievky s gombíkovitou rukoväťou (obr. 7: 1, 2, 3). Priemer pokrievok sa pohyboval v rozmedzí od 13 do 16 cm. Výskyt džbánov je otázný. Mohli by o ňom svedčiť nálezy pásikových úch, zväčša s jedným žliabkom (obr. 7: 13, 14). Uchá sú zdobené zásekmi a okrúhlymi vrypami.

Výzdoba nádob je rytá, sústreďuje sa predovšetkým na plecica a telách nádob. U viacerých exemplárov bola zachytená aj na vonkajšej hrane okraja (vodorovné ryhy a jednoduchá vlnovka). Výzdobu tela nádob tvoria najčastejšie vodorovné ryhy a žliabky. Ďalej sa vyskytujú vrypy alebo záseky a vlnovka vytvorená nástrojom s jedným hrotom. V niekoľkých prípadoch bola zistená kombinácia vodorovných žliabkov a vlnovky alebo vodorovných žliabkov s vrypami prípadne zásekmi.

Niektoré dna mali značku, zvyčajne motív kríža, zistené boli aj zlomky dna s kruhovou značkou. Na jednom dne bola nájdená značka s motívom dvojitého alebo dvojramenného kríža (obr. 7: 12).

Na základe keramiky je možné objekty približne datovať. V súbore sa vyskytujú predovšetkým hrncovité nádoby. Prevažne majú vysoko vytiahnutý, rôzne rímsovito profilovaný okraj. V menšej miere majú nádoby vysoko vytiahnuté, zložito profilované okraje a okraje s okružím. Tieto typy okrajov sú J. Hoššom zaradené do druhej až začiatku tretej etapy vývoja keramiky a datované sú do druhej polovice 14. až začiatku 15. storočia (*Hoššo 1988*,



Obr. 8 Žilina, Štúrova ulica. Výber drobných predmetov a kachlíc.

116n.; obr. 3, 4). Podobný materiál, datovaný do 14.-15. storočia, sa našiel napríklad v Kežmarku na ul. Alexandra Dubčeka (*Kučerová 2008*, 98n.; obr. 56). Okraje s okružím a ich vysoko vytiahnuté varianty nájdené v objektoch zaniknutej dediny v Blatnici-Sebeslavciach sú rámcovo datované do 14. až 15. storočia (*Vanglová 2010*, 112; tab. II - IV). Analogické zvoncovité pokrievky pochádzajú zo zásobnicovej jamy v Rybníku, sú datované do 1. polovice 15. storočia (*Bátora 2002*, 29, obr. 4: 1-3).

Kachlice

Z výskumu pochádzajú dva fragmenty kachlíc. Starší fragment bol objavený v zásypových vrstvách (19.-20. storočie) nad objektom 1 v terciálnej polohe. Fragment kachlice súvisí s ranorenesančnou kachľovou pecou zloženou z komorových neglazovaných kachlíc. Reliéf je ťažko identifikovateľný, môžeme sa len domnievať, že kompozícia sa nachádza pod baldachýnovým oblúkom, ktorý sa objavuje na konci 15. storočia.

Fragment základnej stredovej komorovej kachlice, čelná vyhrievacia stena má štvorcový tvar. Ikonografický motív nemožno identifikovať – zachytená je iba časť oblúku. Kachlica je redukčne vypálená a nie je glazovaná. Farba hliny v lome je sivohnedá. Kachlica je datovaná do druhej polovice 15. až prvej polovice 16. storočia (tab. 8: 1).

Mladší fragment pochádza z 18.-19. storočia, bol objavený v novovekej vrstve v päťke 3 na ľavej strane. Ide o rímsovú kachlicu so zelenožltou glazúrou. Kachlica bola zvnútra zadymená, teda bola súčasťou fungujúcej kachľovej pece, ktorá sa mohla nachádzať v budove v prednej časti skúmanej parcely. Vykurovanie mestských domov v priebehu 18.-19. storočia bolo v Uhorsku bežnou záležitosťou v rozvinutých novovekých mestách.

Kovové predmety

Kovové predmety, ktoré boli získané z výskumu môžeme rozdeliť na železné a bronzové predmety. Väčšina bronzových predmetov pochádza z novovekých vrstiev, ktoré sa nachádzajú v ryhe 1. Žiadny fragment sa nepodarilo zrekonštruovať ani identifikovať jeho funkciu. Železné predmety získané z neskorostredovekých objektov (objekt 1 a 2) tvorili zväčša klince, železná troska a bližšie nešpecifikované kovové predmety. Výnimku tvorí železný nožík objavený vo výplni objektu 1 (obr. 8 : 4).

Zvieracie kosti

V zásype neskorostredovekých objektov boli nájdené aj zlomky zvieracích kostí pochádzajúce z kuchyne neskorostredovekého domu, ktoré súviseli s potravinovým odpadom (*Bos taurus*, *ovis*, *carpa*). V zásype objektu 2 sme našli aj zlomky parohoviny so stopami po opracovaní. Rezné plochy sú ľahko identifikovateľné (obr.8: 2, 3); súvisí to s výrobou drobných predmetov.

Vývoj dotknutej skúmanej plochy je z hľadiska využívania priestoru, jeho funkcií, umiestnenia archeologických objektov a architektonicko-historického vývoja zástavby nasledujúci:

1. fáza: stredovek (2. polovica 14. – 1. polovica 16. storočia)

Dotknutá parcela tvorila pravdepodobne hospodárske zázemie obytnej stavby, ktorá sa nachádzala v ulici vedúcej k hornej bráne. Táto stavba bola pravdepodobne zničená výstavbou pivnice v druhej polovici 19. storočia.

2. fáza: novovek (2. polovica 16. storočia – polovica 19. storočia)

Na parcele sa nachádzal trojtraktový dom doložený len v plánoch z 18. storočia.

3. fáza: 2. polovica 19. storočia až začiatok 20. storočia. Na predmetnej parcele sa nachádza dvojtraktový dom s pivnicou v prednej časti a hospodárskou stavbou v priestore záhrady.

Novoveké nálezy:

Novoveké nálezy reprezentujú hlavne zlomky nádob kuchynského riadu: rôzne hrnce, džbánky, šálky, tanier a trojnožky. Ide zväčša o nálezy z 19. storočia. Pochádzajú z vrstiev vyrovnávania danej parcely. Samostatnú skupinu tvoria drobné predmety a zvieracie kosti, ktoré sú ťažko datovateľné a súvisia s odpadom, ktorý produkoval novoveký dom. V zásype asanovanej pivnice sa našiel dvojgrajciar z roku 1813 (obr. 8: 5). Zaujímavý nález pochádza z výkopu pätky 5, kde sa v zásypovej vrstve z novoveku (17.-18. storočie) objavil malý žltou glazúrou poliaty hlinený praslen (obr.8: 6). V zásype asanovanej stavby sme našli kolkované tehly s dvojkrížom. Ide o štylizovaný erb mesta Žilina. Reliéfny motív vystupuje ako pozitív. Tento typ tehiel bol produkovaný v 19. storočí Mestskou tehelňou (rozmery tehly: 29x14,5x5,5 cm; obr. 8: 7) a používaný bol ešte aj začiatkom 20. storočia. Tento najmladší horizont reprezentuje aj veľké množstvo zlomkov sklenených fliaš. Medzi kovovými predmetmi dominujú železné súčasti stavebných predmetov (kovania brán, klince, železné klíny na spájanie trávov).

Záver

Osídlenie Žiliny a okolia sa na základe archeologických výskumov a prieskumov v posledných desiatich rokoch výrazným spôsobom doplnilo. Archeologický výskum v meste Žilina v roku 2011 priniesol poznatky o tom, že predmetná plocha bola osídlená už vo vrcholnom stredoveku v 14.-15. storočí. Korešponduje to so sídliskovým objektom, ktorý zachytil Dr. Moravčík pri Immakuláte na Mariánskom námestí v Žiline a s nálezmi keramiky, nájdenými P. Bednárom na Makovického ulici (*Bednár/Poláková 2011*, 42). Ide o najstaršie objekty, ktoré možno spojiť s rozvojom a formujúcim sa mestom vo vrcholnom stredoveku. Žilina mala v 14. storočí asi 700 obyvateľov a spolu so služobníctvom a pomocným personálom v meštianskych domoch 800-900 obyvateľov. Mestské opevnenie sa začalo budovať až v 15. storočí na príkaz kráľa Žigmunda (1405). Preskúmané sídliskové objekty plnili vo svojej poslednej etape funkciu odpadových jám. Ich výplň tvorila keramika, zvieracie kosti a drobné kovové predmety, ktoré boli súčasťou odpadu. Zachytili sme i zástavbu z 19. storočia, ktorá už rešpektovala súčasnú ulicu. Dom z 19. storočia bol podpivničený, pivnica je dodnes funkčná a bude zakomponovaná do stavby polyfunkčného objektu. Už na zobrazeniach z 18. storočia bol predmetný priestor zastavaný. Priamy vzťah medzi stavbou z 18. a stavbou z 19. storočia sa nám nepodarilo zistiť. Pravdepodobne k výrazným prestavbám interiéru dochádzalo aj v 20. storočí, kedy už bola viac ako polovica tejto stavby bola podpivničená. Podpivničením domu boli pravdepodobne zničené zvyšky obytnej stavby zo 14.-15. storočia, ktorá sa nachádzala vo východnej časti skúmanej parcely. Výskum aj napriek svojmu obmedzenému rozsahu priniesol mnohé poznatky, ktoré prispievajú k lepšiemu poznaniu stavebného a historického vývoja centra mesta Žilina, zároveň osvetlil vývoj keramiky na konci stredoveku na severnom Slovensku.

LITERATÚRA

- Atlas Krajiny SR 2002* – Atlas krajiny Slovenskej republiky: Ministerstvo životného prostredia SR, Banská Bystrica: Slovenská agentúra životného prostredia. Bratislava 2002, 344.
- Bátora 2002* – J. Bátor: Nález stredovekej keramiky v Rybníku. AVANS 2001, Nitra 2002, 29.
- Bednár/Poláková 2009* – P. Bednár/Z. Poláková: Archeologický výskum na ulici Dolný Val a Vurumovej ulici v Žiline. AVANS 2007, Nitra 2009, 27-29.
- Bednár/Poláková 2011a* – P. Bednár/Z. Poláková: Pokračovanie výskumu na Ulici Dolný val a Kalinčiakovej ulici v Žiline. AVANS 2008, Nitra 2011, 41-42.
- Bednár/Poláková 2011b* – P. Bednár/Z. Poláková: Archeologický výskum v stredovekom jadre Žiliny. AVANS 2008, Nitra 2011, 43-45.
- Bednár/Poláková/Čurný 2008* – P. Bednár/Z. Poláková/M. Čurný: Archeologický výskum v stredovekom jadre Žiliny. AVANS 2008, Nitra 2011, 43-45.
- Hoško 1988* – J. Hoško: Hrnčiarstvo, remeslo stredovekej dediny a mesta vo svetle archeologických prameňov. Zborník Filozofickej fakulty a Ústavu marxizmu-leninizmu Univerzity Komenského. Historica 35-36. Bratislava 1988, 105-139.
- Hoško 2008* – J. Hoško: Nálezová správa z výskumu MIRAGE – Žilina 2008.
- Kos 2009* – R. Kos: Archeologický výskum v Žiline. AVANS 2007, Nitra 2009, 112-114.
- Kučerová 2008* – M. Kučerová: Záchrané výskumy v Kežmarku. AVANS 2006, Nitra 2008, 98-101.
- Marsina 1971* – R. Marsina: Codex diplomaticus et epistolaris Slovaciae I, Bratislava 1971.
- Mazúr 1967* – E. Mazúr: Vznik a vývoj žilinskej kotliny, In: Vlast. Zbor. Považia 6, 1967, 196-203.
- Mazúr/Lukniš 1986* – E. Mazúr /J. Lukniš: Geomorfologické členenie, Atlas SSR. Bratislava 1986.
- Moravčík 1970* – J. Moravčík: Najnovšie archeologické nálezy v okrese Žilina, In: Vlast. Zbor. Považia 10, 1970, 16-26.
- Moravčík 1972* – J. Moravčík: Najnovšie prírastky v archeologických zbierkach Považského múzea a galérie v Žiline, In: Vlast. Zbor. Považia 11, 1972, 19-39.
- Moravčík 1991* – J. Moravčík: Archeologické nálezy v Považskom múzeu v rokoch 1981 -1985, In: Vlast. Zbor. Považia 16, 1991, 5-42.
- Moravčík 2002* – J. Moravčík: Opevnenia severozápadného Slovenska. Vlast. Zbor. Považia 21, 2002, 7-36.
- Moravčík 2004* – J. Moravčík: Vývoj názorov na vznik mesta Žilina a výpoveď archeologických nálezov. Vlast. Zbor. Považia 22, 2004, 9-26.
- Moravčík, J. nepubl.* – J. Moravčík: Zpráva o archeologickom výskume v Hodžovej ulici. Nepublikované.
- Petrovský-Šichman* – A. Petrovský-Šichman: Slovanské osídlenie severného Slovenska. Vlast. Zbor. Považia 6, 1964, 101-103.
- Šustek 1996* – M. Šustek: Žilina – podzemné garáže, záverečná správa (pozn. autora geologická situácia na lokalite).
- Vangľová 2010* – T. Vangľová: Stredoveká keramika na severozápadnom Slovensku. Štud. Zvesti AÚ SAV 48, 2010, 91-137.

ARCHÄOLOGISCHE AUSGRABUNGEN IM STADTZENTRUM VON ŽILINA

MÁRIO BIELICH – TERÉZIA VANGLOVÁ – BARBARA ZAJACOVÁ

Bei archäologischen Ausgrabungen auf der Stadtparzelle Nr. 237, 238 im Stadtzentrum von Žilina (Abb. 1) erfasste man eine intensive neuzeitliche Besiedlung aus dem 17. – 20. Jahrhundert. Im Schnitt 1, der durch die Mitte der Fläche verlief, kam ein Siedlungsbefund aus der zweiten Hälfte des 14. und aus dem 15. Jahrhundert zutage (Abb. 3). An der Stelle, wo das Objekt gestört wurde, hat man den Grabungsschnitt 1 angelegt, der anschließend noch weitere 3 Objekte (Abb. 4, 5) aus dieser Zeit erfasste. Die Ausgrabung konnte jedoch wegen der statischen Nähe eines vierstöckigen Gebäudes auf der benachbarten Parzelle nicht fortgesetzt werden. Die untersuchten Objekte enthielten meistens Keramikfunde. Darunter dominieren Töpfe, Deckel und Schüsseln. Feststellen konnte man jedoch schon auch Becher und Krüge, deren Vorkommen nur durch Henkelfunde belegt wird (Abb. 6, 7). In der Nähe der Straßenlinie dokumentierte man einen neuzeitlichen Keller aus dem 19. Jahrhundert, der mit dem Aufbau eines gleichaltrigen Gebäudes zusammenhing. In der Verfüllung entdeckte man Stempelziegel und eine Menge an neuzeitlichem Material (Abb. 8).

mariobielich@seznam.cz

nraubzaj@savba.sk

nrautvan@savba.sk