

ZBORNÍK

SLOVENSKÉHO NÁRODNÉHO MÚZEA

**ANNALES
MUSEI
NATIONALIS
SLOVACI**

ARCHEOLÓGIA

22

**ROČNÍK
CVI – 2012**

ZBORNÍK
SLOVENSKEHO NÁRODNÉHO MÚZEA

CVI – 2012
ARCHEOLÓGIA
22

Redakčná rada

PhDr. Juraj Bartík, PhD. (predseda), Mgr. Radoslav Čambal,
PhDr. Beata Egyházy-Jurovská, PhDr. Zdeněk Farkaš, PhD.,
PhDr. Matej Ruttkay, CSc., PhDr. Etela Studeníková, CSc.,
PhDr. Vladimír Turčan, PhDr. Ladislav Veliačik, DrSc.

Zostavovateľ

PhDr. Vladimír Turčan

Autori fotografií a kresieb:

Alexander Botoš, Radoslav Čambal, Zdeněk Farkaš, Igor Choma, Alžbeta Nagyová,
Lucia Pilková, Marián Soják, Barbara Zajacová, Dušan Tatar, Marián Vizdal,
Archív SNM-Archeologické múzeum Bratislava

Mapové podklady: Martin Bartík, Mário Bielich

Preklad do nemeckého a anglického jazyka: Jana Kličová, Ľubomíra Kuzmová a autori
Preklad do slovenského jazyka: Radoslav Čambal

Posudzovatelia:

PhDr. Juraj Bartík, PhD., Mgr. Igor Bazovský, PhD., Mgr. Radoslav Čambal,
PhDr. Zdeněk Farkaš, PhD., Prof. PhDr. Klára Kuzmová, CSc., Dr. Peter C. Ramsel,
PhDr. Vladimír Turčan

Layout, tlač: KOMPRINT, spol. s r.o., Bratislava

Vydalo: Slovenské národné múzeum-Archeologické múzeum, Bratislava 2012
Náklad 400 kusov

© Slovenské národné múzeum-Archeologické múzeum 2012

ISBN 978-80-8060-296-3

OBSAH – INHALT

<i>Zdeněk Farkaš: Nálezy kultúry ľudu so starou lineárnou keramikou zo Stupavy</i>	7
<i>Funde der Kultur der ältesten Linearbandkeramik aus Stupava</i>	12
<i>Gabriel Nevizánsky – Radovan Fodor – Vítazoslav Struhár: Sídliškový objekt bolerázskej skupiny z Abrahámu</i>	13
<i>Ein Siedlungsobjekt der Boleráz-Gruppe aus Abraham</i>	22
<i>Juraj Bartík: Drobné nálezy z opevnenej osady maďarovskej kultúry v Budmericiach</i>	23
<i>Kleinfunde aus der befestigten Siedlung der Maďarovce-Kultur in Budmerice</i>	29
<i>Robert Bača: Medená dýka z Banky (okr. Piešťany)</i>	31
<i>Ein Kupferdolch aus Banka (Bez. Piešťany)</i>	38
<i>Robert Bača – Juraj Bartík: Kamenný kadlub z obce Dojč</i>	39
<i>Eine steinerne Gussform aus Dojč</i>	41
<i>Lucia Hlavenková – † Lev Zachar: Sídliškový objekt z mladšej doby bronzovej v Šaštíne-Strážach</i>	43
<i>Ein Jungbronzezeitliches Siedlungsobjekt in Šaštín-Stráže</i>	57
<i>Anita Kozubová: Vreckový nožík alebo britva? K interpretácii niektorých predmetov z kosti a parohoviny z pohrebísk vekerzugskej kultúry (na základe nálezov z chotínskych pohrebísk)</i>	59
<i>Ein Taschen- oder ein Rasiermesser? Zur Interpretation einiger Knochen- und Geweihgegenstände aus Gräberfeldern der Vekezug-Kultur (anhand der Funde aus den Gräberfeldern von Chotín)</i>	75
<i>Igor Bazovský: Kostrový hrob z prelomu staršej a mladšej doby železnej z Bernolákova</i>	79
<i>Ein Körpergrab aus der Wende der Späthallstatt und Frühlatènezeit aus Bernolákovo</i>	84
<i>Alena Šefčáková: Antropologická analýza kostrového nálezu z prelomu staršej a neskorej doby železnej z Bernolákova – poloha Šakoň</i>	85
<i>Anthropologische Analyse des Skelettenfundes aus der Wende der Späthallstatt und Frühlatènezeit aus Bernolákovo – Flur Šakoň</i>	85
<i>Radoslav Čambal: Frühlatènezeitliche Gräberfeld von Stupava. Ausgrabungen in Jahre 1929</i>	87
<i>Včasnotaténske pohrebisko v Stupave. Výskum v roku 1929</i>	111
<i>Lucia Pilková: Keltská bronzová zoomorfná spona z Marcelovej zbierky</i>	121
<i>Eine frühlatènezeitliche bronzene Tierkopffibel aus der Marcel-Sammlung</i>	124
<i>Radoslav Čambal: Keltská plastika kanca zo Slovenskej Novej Vsi</i>	125
<i>Eine keltische Eberplastik aus Slovenská Nová Ves</i>	129
<i>Peter Trebsche: Größe und Wirtschaftsstruktur latènezeitlicher Flachlandsiedlungen im österreichischen Donaauraum</i>	131
<i>Velkosť a ekonomické štruktúry nížinných sídlisk z doby laténskej v rakúskom Podunajsku</i>	161
<i>Kristina Adler-Wölfl: Spätlatènezeitliche Fundstellen in Wien</i>	169
<i>Neskorolaténske náleziská vo Viedni</i>	188
<i>Miroslava Daňová – Marián Soják: Prsteň s nápisom UTERE FELIX z Liptova</i>	189
<i>Ein Ring mit der Inschrift „Utere Felix“ aus Liptau</i>	192
<i>Péter Prohászka – Sándor Trugly: Avarské nálezy zo 7. storočia z Komárna z Bercsényiho (dnes Gombaiho) ulice</i>	193
<i>Die awarischen Funde von Komárno – Bercsényi (Heute Gombai) Strasse aus dem 7. Jahrhundert</i>	203
<i>Mário Bielich – Terézia Vangľová – Barbara Zajacová: Archeologický výskum v centre mesta Žilina</i>	205
<i>Archäologische Ausgrabungen im Stadtzentrum von Žilina</i>	215
<i>Martin Kvietok: Dva stredoveké keramické súbory zo Starých Hôr (okr. Banská Bystrica)</i>	217
<i>Two medieval pottery assemblages from Staré Hory (Banská Bystrica Dist.)</i>	233

<i>Alexander Botoš: Novoveká studňa z Rimavskej Soboty</i>	235
<i>Neuzeitliche Brunnen aus Rimavská Sobota</i>	249
KOLOKVIUM	
<i>Vladimír Turčan: Desiate kolokvium k otázkam rímsko-germánskej archeológie</i>	251
<i>Das Zehnte Kolloquium zur Problematik der römisch-germanischen Archäologie</i>	252
<i>Erik Hrnčiarik: Roman building ceramics in the barbarian environment in Slovakia</i>	253
<i>Rímska stavebná keramika v barbarskom prostredí na Slovesnsku</i>	258
<i>Kristian Elschek: Römisches Baumaterial, Dachziegeln und Ziegeln vom Záhorie-Gebiet und aus Zohor (Westslowakei)</i>	259
<i>Rímsky stavebný materiál, strešná krytina a tehly zo Záhoria a zo Zohora (Západné Slovensko)</i>	265
<i>Ondrej Šedo: Objekty s nálezy cihel zkoumané v průběhu výzkumu v trati Mušov-Neurissen</i>	267
<i>Objekte mit Ziegelfunden aus der Grabung in der Flur Mušov – Neurissen</i>	275
<i>Vladimír Turčan: Antická stavebná keramika v germánskych objektoch stupavského regiónu</i>	277
<i>Antike Baukeramik in germanischen Befunden aus der Stupavaer Region</i>	280
<i>Anton Karabinoš – Marián Vizdal: Nálezy tehliarskych výrobkov v Ražanoch a ich historická a technická Analýza</i>	281
<i>Die in Ražňany aufgefundenen Ziegelprodukte und ihre historische und technische Analyse</i>	291
<i>Igor Bazovský: Nálezy rímskej stavebnej keramiky v germánskych objektoch z obdobia sťahovania národov v Bratislave-Rusovciach</i>	293
<i>Funde von römischer Baukeramik aus germanischen Objekten der Völkerwanderungszeit in Bratislava – Rusovce</i>	297
RECENZIE	299

ANTICKÁ STAVEBNÁ KERAMIKA V GERMÁNSKYCH OBJEKTOCH

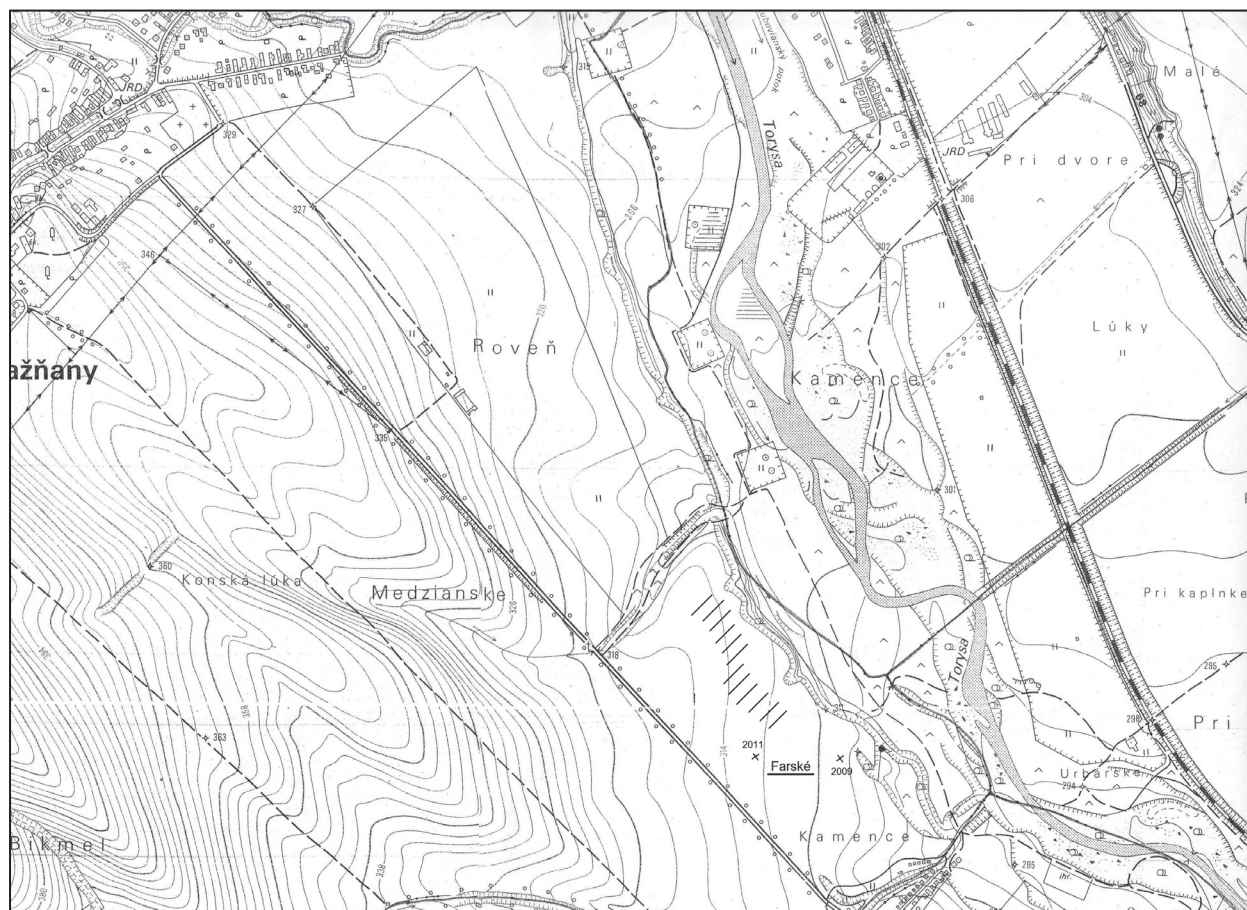
NÁLEZY TEHLIARSKYCH VÝROBKOV V RAŽŇANOH A ICH HISTORICKÁ A TECHNICKÁ ANALÝZA

ANTON KARABINOŠ – MARIÁN VIZDAL

Keywords: Ražňany, location Farské, Roman Period, Late Roman Period, Migration Period, archaeological excavation, roofing tiles, analysis, hypotheses, perspectives

Abstract: *Brick products found at Ražňany and their historical and technical analysis.* The article is dealing with the results of archaeological excavations at Ražňany, location Farské (Sabinov Dist.), particularly with finds of ceramic roofing tiles – tegulae and imbrices – whose design and morphology remind of building ceramic used with Roman-provincial cultures on our territory, mainly in South-western Slovakia. These finds were put to technical and chronological analysis with the aim to elucidate their provenance and culture-historical position not only within the locality but also in a broader contemporary geographical context. From the article follows that antique centres have exerted strong influence also on the territory to the north of them; information and technologies were transferred and affected the development in this part of Barbaricum.

Na lokalite Farské v Ražňanoch, časti vyvýšenej pravobrežnej riečnej terasy Torysy (obr. 1), boli doteraz realizované dve výskumné sezóny (2009, 2011) pod vedením Pamiatkového úradu SR a Inštitútu histórie Filozofickej fakulty Prešovskej univerzity v Prešove. Výsledky terénneho výskumu, prospekcií a geofyzikálnych meraní boli priebežne zverejňované (Karabinoš/Vizdal 2010; Karabinoš/Vizdal, v tlači). O skúmanej lokalite možno konštatovať, že bola osídlená v období paleolitu, neolitu, v dobre bronzovej, mladšie obdobia včasnohistorického osídlenia



Obr. 1 Ražňany, poloha Farské a okolie s vyznačením miesta sondážneho výskumu označeného rokom sezóny; šrafovaním zvýraznené miesta preskúmané geofyzikálnymi metódami.

reprezentujú laténske nálezy zo zberov (Pieta/Soják 2008) a nosné obdobie tvorí germánske osídlenie doby rímskej. To je napokon dokumentované od 50. rokov 20. storočia zbermi typického keramického materiálu mladšej doby rímskej na východnom Slovensku (Blahuta 1960; Lamiová 1962). Zastúpenie medzi nálezmi má odvtedy sivá rímska keramika zdobená kolkovaním aj leštením, hrubostenná ručne tvarovaná keramika s esovitou profiláciou a okraje masívnych zásobníč s okružím často zdobené niekoľkonásobnými vlnkami. Do kolekcie náleзов pribudli črepy sivej keramiky s figurálnou plastickou výzdobou, ktorá vyhotovením pripomína *terru sigillatu* (Budinský-Krička 1984, 54, obr. 22:7),¹ numizmatický materiál (Soják 2007), *terra sigillata*, konkrétne jeden fragment z prelomu 2. a 3. storočia² a ďalšie nálezy pochádzajúce takmer výlučne zo zberov.

Medzi zberovým materiálom sa vyskytli aj na toto prostredie atypické zlomky pálenej strešnej krytiny využívané, prihliadnuc na naše územie, v provinciálnych oblastiach Rímskej ríše a na sídliskách či solitérnych stavbách rímskobarbarských kultúr juhozápadného Slovenska. Technológia výroby a využitie materiálu sa na našom území považuje výlučne za import, hoci prítomnosť kvalitných tehliarskych hĺn môže signalizovať aj miestnu výrobu (Gregor/Gregorová/Kráľová 2004, 15, 51).

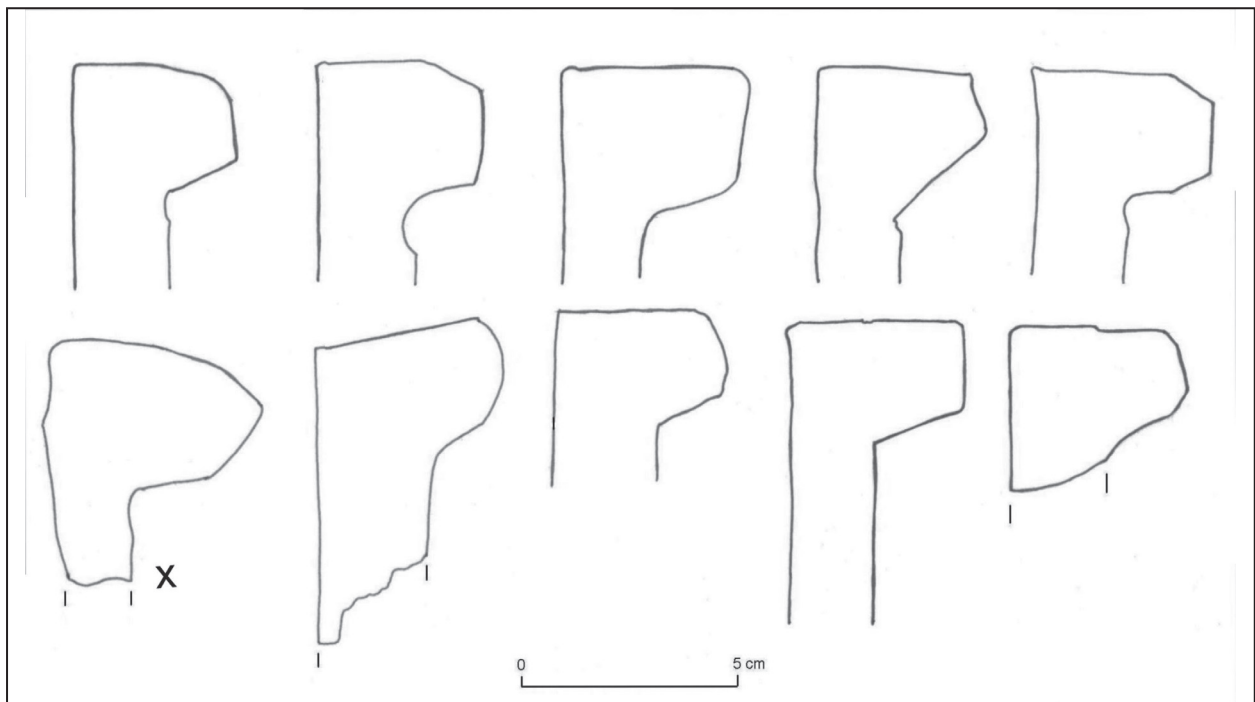
Realizátorov výskumu upozornil na prítomnosť tehliarskeho materiálu na lokalite amatérsky archeológ a niekdajší spolupracovník profesora Vojtecha Budinského-Krička (a ďalších profesionálnych archeológov) O. Lorenc. Autori článku uskutočnili následne na úseku riečnej terasy medzi ražnianskym športovým letiskom a obcou Ostrovany (obr. 2) zber materiálu, na základe ktorého potom bol vymedzený priestor s najvyššou koncentráciou nálezov strešnej krytiny a rovnako poslúžil na umiestnenie sondáže vo výskumnej sezóne 2009. V sondážach



Obr. 2 Ražňany, poloha Farské. Letecká snímka polohy od severozápadu, šípka označuje miesto archeologického výskumu v sezóne 2009.

boli zachytené zahĺbené objekty; hlavne sonda IV/2009 sa vyznačovala väčšou koncentráciou objektov – kolo-vých a stĺpových jám, zásobníč, pecí. Objekty boli klasifikované a chronologicky vyhodnotené na základe analýzy keramiky do mladšej doby rímskej a začiatku sťahovania národov, kedy prevládal kultúrny prejav severokarpatskej skupiny. Hlavne v horných úrovniach objektov boli medzi nálezmi ďalej zvieracie kosti a kamene, či železný nožík s trňom zo záspy zásobnice, mazanica, železná troska. V ornici boli nájdené fragmenty tegúl a imbrexov a nachádzali sa aj vo výplniach sídliskových objektov. Časť sídliska preskúmaná v roku 2009 mala výrobnohospodársky charakter. Najhlbšie nájdený fragment teguly s profilovaným zosilneným okrajom (obr. 3) pochádza zo záspy zásobnej jamy z úrovne 115 cm od povrchu terénu. Má vyhladený, tmavočervený povrch. V sezóne 2011 sa sondáž posunula cca 150 m západne od pôvodných výkopov, kde sme preskúmali päť zahĺbených pecí, objektov, ktorých interpretácia je napriek ich rozšíreniu na sídliskách z doby rímskej stále otázná (Lamiová-Schmiedlová/Luštíková/Tomášová 2011, 189). Množstvo stavebnej keramiky z vrstvy, ako aj jej plošný rozptyl, potvrdzuje rozsah zistený pôvodnými zbermi.

Ide o do formy odtlačené tvary so zdvihnutými okrajmi opatrené na povrchu oblúkovými, povrch zdrsnujúcimi žliabkami a odtlačkami prstov a zlomky korýtkových tvarov (obr. 4 - 11). Z technického hľadiska hovoríme o keramickej strešnej krytine typu tegula a imbrex. Ani v jednom prípade sa nepodarilo nájsť kus, ktorý by vypovedal viac o rozmeroch týchto škridlíc, alebo polomeroch korýtok, okrem šírky niektorých tvarov, na ktorých ostali zachované zdvihnuté okraje na oboch stranách (obr. 12, 13). Výnimočne sa zachovalo aj prerušenie zdvih-



Obr. 3 Ražňany, poloha Farské. Výber profilácie okrajov tegúl, krížikom vyznačený fragment zo zásypu zásobnice.



Obr. 4 Ražňany, poloha Farské. Súbor zlomkov tegúl získaných terénnou prospekciou a archeologickým výskumom.

nutého okraja, ku ktorému pôvodne priľhala ďalšia škridlica (obr. 14).

Mineralogicko-petrografická analýza troch vzoriek ukázala výpal nad 800 °C (800-900°C), pri dvoch vzorkách a teplotu výpalu nižšiu ako uvedená hodnota pri jednej vzorke podľa optického charakteru plastickej zložky pozorovanej na štandardnom petrografickom výbruse v polarizovanom svetle. Hmota plastickej suroviny, íly alebo hliny s prevahou illitu a prímies ostriva zodpovedá miestnym geologickým pomerom – ako možné zdroje prichádzajú do úvahy kvartérne deluviálne a fluvialné sedimenty.³ Pre oblasť pravého brehu Torysy v úseku Sabinov – Ražňany – Medzany by ako najvhodnejší zdroj tehliarskej hliny prichádzal do úvahy tzv. medziansky hliník, sprašový návej v polohe Kamenec III pod západným úpäťm Šarišského hradného kopca, vzdialený od skúmanej plochy niečo vyše troch kilometrov juhovýchodne. Lokalita je známa v minulosti zničenými paleontologickými nálezmi z obdobia würmského glaciálu a dodnes deštruovaná exploataciou (*Derfiňák/Vizdal/Volanská 2010, 20*). Vzorky boli vypálené v oxidačnej atmosfére v strede

s redukčnou atmosférou; na väčšine pozorovaných lomov tehál je zreteľné tzv. čierne, redukčné jadro, ktoré vzniká pri rýchlym výpale.

Naskytuje sa otázka pôvodného použitia tegúl a imbrexov – predpoklad primárneho využitia ako krytia akejsi väčšej stavby by museli podporiť:



Obr. 5 Ražňany, poloha Farské. Fragменты tegúl; vľavo dole zlomok s odtlačkami prstov.



Obr. 6 Ražňany, poloha Farské. Zlomky imbrexov

- relikty stavby (stavieb) vo forme pôdorysu alebo stavebných článkov, malty a iných ukazovateľov,
- množstvo nájdených fragmentov
- analýza kultúrnohistorického pozadia regiónu v dobe rímskej,
- analýza archeologických nálezov z tohto aj susediacich regiónov.

Poloha Farské bola v roku 2009 aj v roku 2011 podrobená geofyzikálnemu prieskumu a leteckému snímkovaniu. Magnetickému meraniu, meraniu odporu a georadarovému meraniu boli vystavené viaceré kvadranty na ploche výskumu, avšak bez relevantných výsledkov. Magnetickou metódou sa podarilo potvrdiť koncentráciu zahĺbených archeologických objektov a nedeštruktívne dokumentovať pokračovanie výrobo-hospodárskej časti sídliska z mladšej doby rímskej (merania realizovala firma Proton Archeo, Krakow, Poľsko). Zahĺbené pevné konštrukcie prípadných základov väčšej murovanej alebo inej stavby sa nepodarilo zachytiť. Negatívne dopadol prieskum polohy georadarom, ktorý vykonal J. Tirpák (UKF Nitra). Letecké snímkovanie realizoval M. Vizdal (*Vizdal*, v tlači). Prieskum bol zameraný na sledovanie zmien v poraste a prípadné tieňové príznaky. Skonštatovali sme, že pri výrazných hĺbkach, v ktorých sú zistiteľné horné úrovne zahĺbených objektov (miestami až 50 – 80 cm pod povrchom) je táto metóda neúčinná, ak nie sú splnené ideálne podmienky na leteckú prospekciu. Rovnako nemožno vylúčiť deštrukciu predpokladaných zahĺbených stavieb po základ, čo sťažuje ich rozoznanie v pôdoryse. Na povrchu terénu sa doteraz podarilo doložiť prítomnosť malty len sporadicky, ide skôr o recentné záležitosti.

Zbermi a výskumom v sezónach 2009 a 2011 a od súkromného zberateľa sa podarilo získať vyše 70 fragmentov tegúl a 16 zlomkov imbrexov. Fragmenty tegúl a imbrexov boli zachytené v objektoch 1, 2, 3 a 4/09 a v kolových jamách 2 a 4/09, vo vrstvách nad objektmi štvorhranných pecí 1, 2 a 5/11 a na povrchu boli sledované po orbě.

Hustota týchto nálezov hovorí o ich väčšom počte a doteraz zistený počet nálezov je viac otázkou intenzity prieskumov a výskumov ako skutočnej prítomnosti stavebnej keramiky v Ražňanoch. Dôležité je aj zhodnotenie doterajších nálezov stavebnej keramiky na východnom Slovensku. Za analógie môžeme považovať keramické korýtka zo Šebastoviec a Košíc-Krásnej, ktoré však neboli vyhodnotené ako súčasť strešnej krytiny a ich ojedinelosť nedovoľovala ro-

biť širšie závery (*Lamiová-Schmiedlová 1969, 481*). Preto v porovnaní s doterajšími nálezmi je Ražňanské nálezisko výnimočne bohaté.

Predpoklad existencie stavby postavené antickými technológiami v tomto geopolitickom priestore, podporuje aj výskum pričiernomorskej oblasti a v karpatskom oblúku, ktorý zhrnul v súbornej práci Alexandru Popa (*Popa 2001*). Autor sumarizuje nálezy a výskumy stavieb stavaných rímskych spôsobom a určuje ich základné parametre a faktory prítomnosti takýchto objektov, vrátane existencie typickej stavebnej keramiky. Vo vzťahu ku kultúrnemu priestoru černjachovskej kultúry a rozšíreniu „rímskych“ stavieb nemožno prítomnosť podobnej stavby vylúčiť ani na území pomerne vzdialenom južným kultúrnym centráram, na akom sa nachádzajú Ražňany.

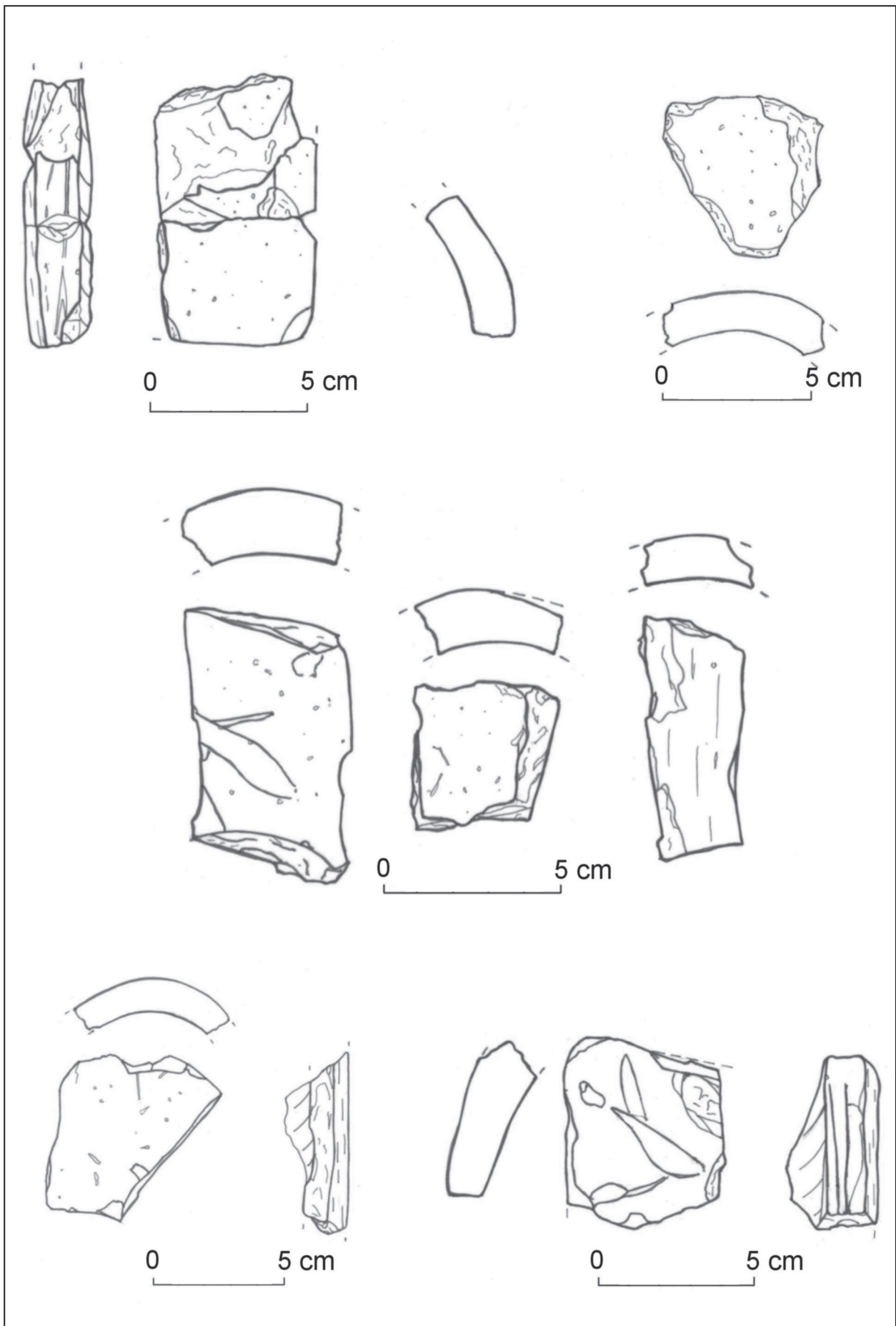
Túto hypotézu podporujú aj nálezy bohatých kniežacích hrobov (hrobu) v neďalekých Ostrovanoch z roku 1790 a 1865. Datované sú do obdobia okolo roku 300 (*Krekovič 1992, 57*). Rovnako hypoteticky môžeme uvažovať aj o tom, že strešná krytina pokrývala objekt slúžiaci potrebám aristokratickej vrstvy, ktorej patrila známa bohatá hrobová výbava. Kultúrne a historické podmienky v období po ukončení markomanských vojen, keď došlo k nárastu počtu sídlisk a stúpla produkcia kvalitnej sivej keramiky v miestnych dielňach (Blažice, Čičarovce, Ostrovany) na vytvorenie takejto stavby tento priestor v mladšej dobe rímskej spĺňa. Nielen miestna produkcia, ale aj množstvo importov a depoty mincí hovoria o intenzívnych obchodných kontaktoch s vyspelými centrami juhu.

Na základe predstavených výsledkov konštatujeme, že došlo k transferu a sekundárnemu uloženiu staršej strešnej krytiny do zásypov objektov severokarpatskej skupiny. Nepodarilo sa napriek indiciám dokázať aj jej sekundárne použitie, napr. v telese pece. Na základe štúdia stavebnej keramiky sledovaného územia sme vylúčili postrímsku alebo stredovekú produkciu tegúl a imbrexov ako prípadný odkaz antiky, ktorý je dodnes hmatateľný v stredomorských krajinách (*Nagy 2004, 201*). V rovine hypotézy ostáva pôvodné použitie tohto stavebného materiálu na lokalite Farské v Ražňanoch alebo inej blízkej polohe. Tvarovo a materiálovo nenachádzame súvis s materiálom juhozápadnej rímskoprovinciálnej oblasti, čo sa potvrdilo aj porovnaním artefaktov na kolokviu venovanom rímskej stavebnej keramike, ktoré sa konalo v priestoroch SNM – Archeologického múzea v Bratislave začiatkom roka 2012 s prezentovanými nálezmi, pochádzajúcimi z iných lokalít. Súvis, podľa názoru odborníkov, treba hľadať skôr juhovýchodne od nášho územia, v kultúrnom priestore Dácie alebo pričiernomorskej oblasti. Rovnako tam treba hľadať pôvod aj ďalšieho atypického sprievodného materiálu, sivej keramiky zdobenej reliéfnou výzdobou. Variabilita nálezov na relatívne malom úseku riečnej terasy predstavuje lokalitu s výrazným potenciálom, ktorý možno doplniť ďalšími systematickými a komplexnými výskumami územia.

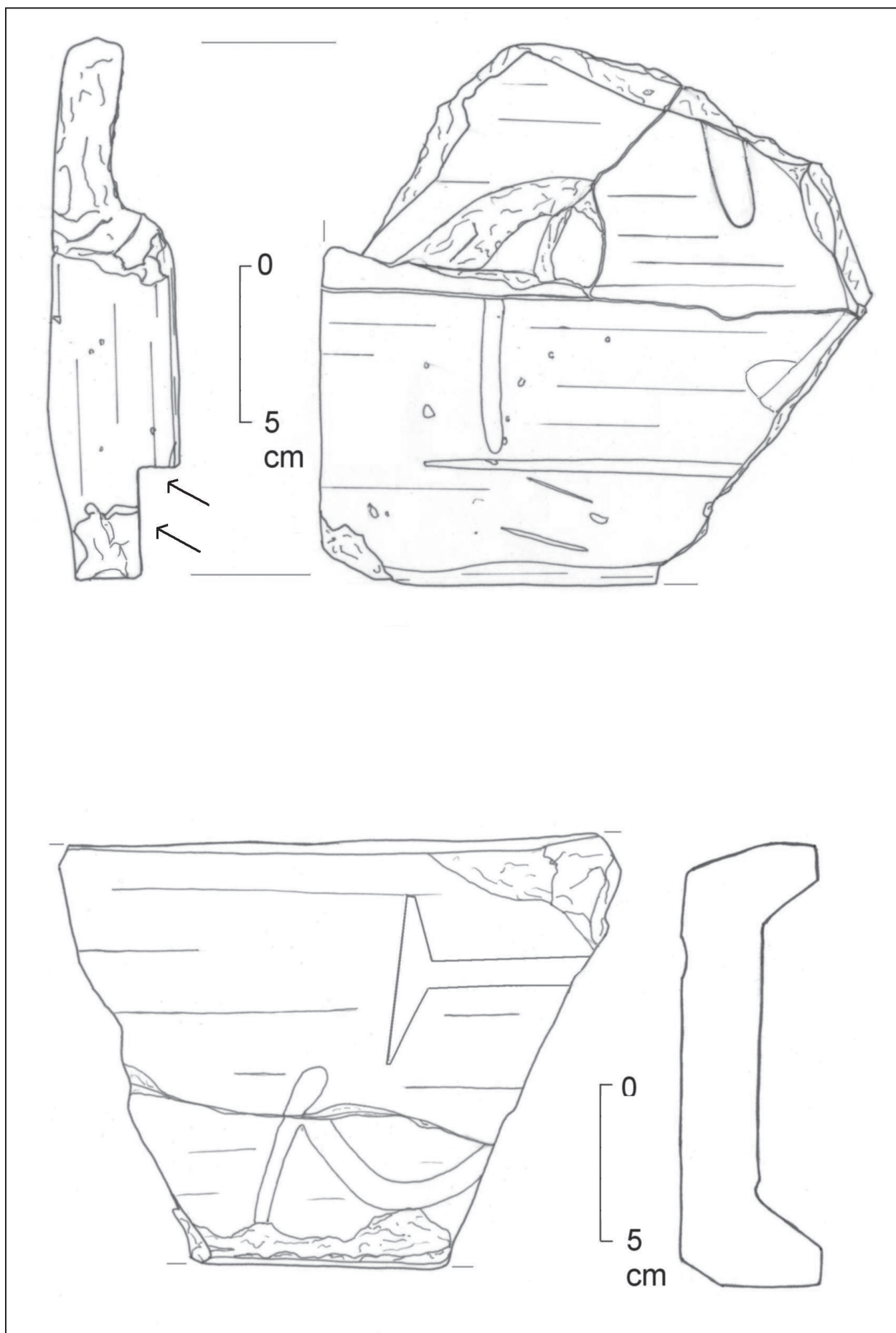
Nálezová situácia v Ražňanoch poskytuje dôkaz o prítomnosti strešnej krytiny, pravdepodobne jej miestnej proveniencii, ako aj o jej sekundárnom použití, resp. transfere z pôvodného miesta využitia. Oblasť zároveň dokumentuje prebiehajúci proces romanizácie v karpatskom oblúku, ktorý sa sľubne vyvíjal do začiatku doby sťahovania národov (*Kolník 2010, 630*). Prioritou nasledujúcich výskumných aktivít zostáva identifikovanie miesta produkcie stavebnej keramiky, miesta a spôsobu jej pôvodného použitia, ako aj otázky deponovania vo výplniach objektov sídliska severokarpatskej skupiny.



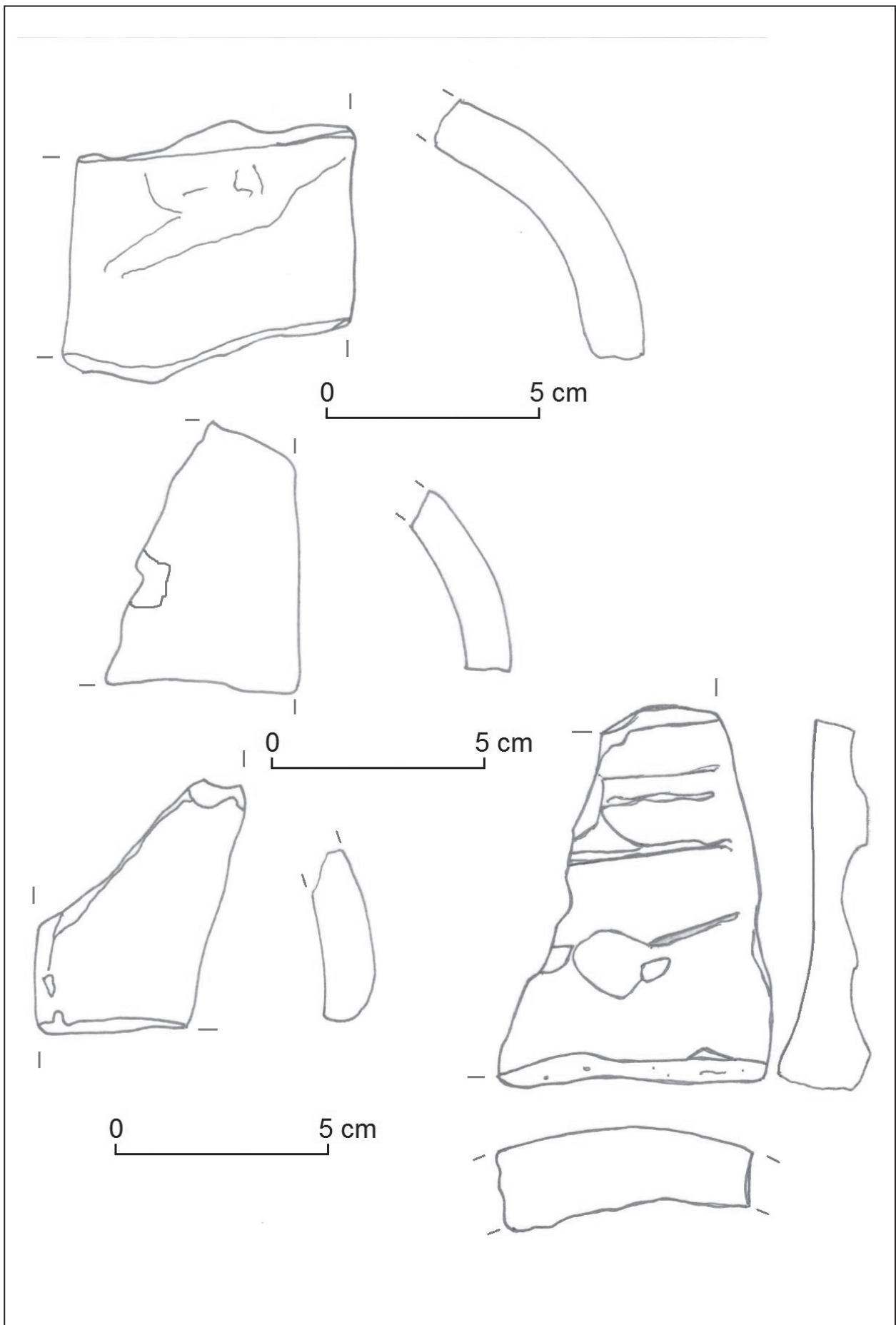
Obr. 7 Ražňany, poloha Farské. Zlomky imbrexov.



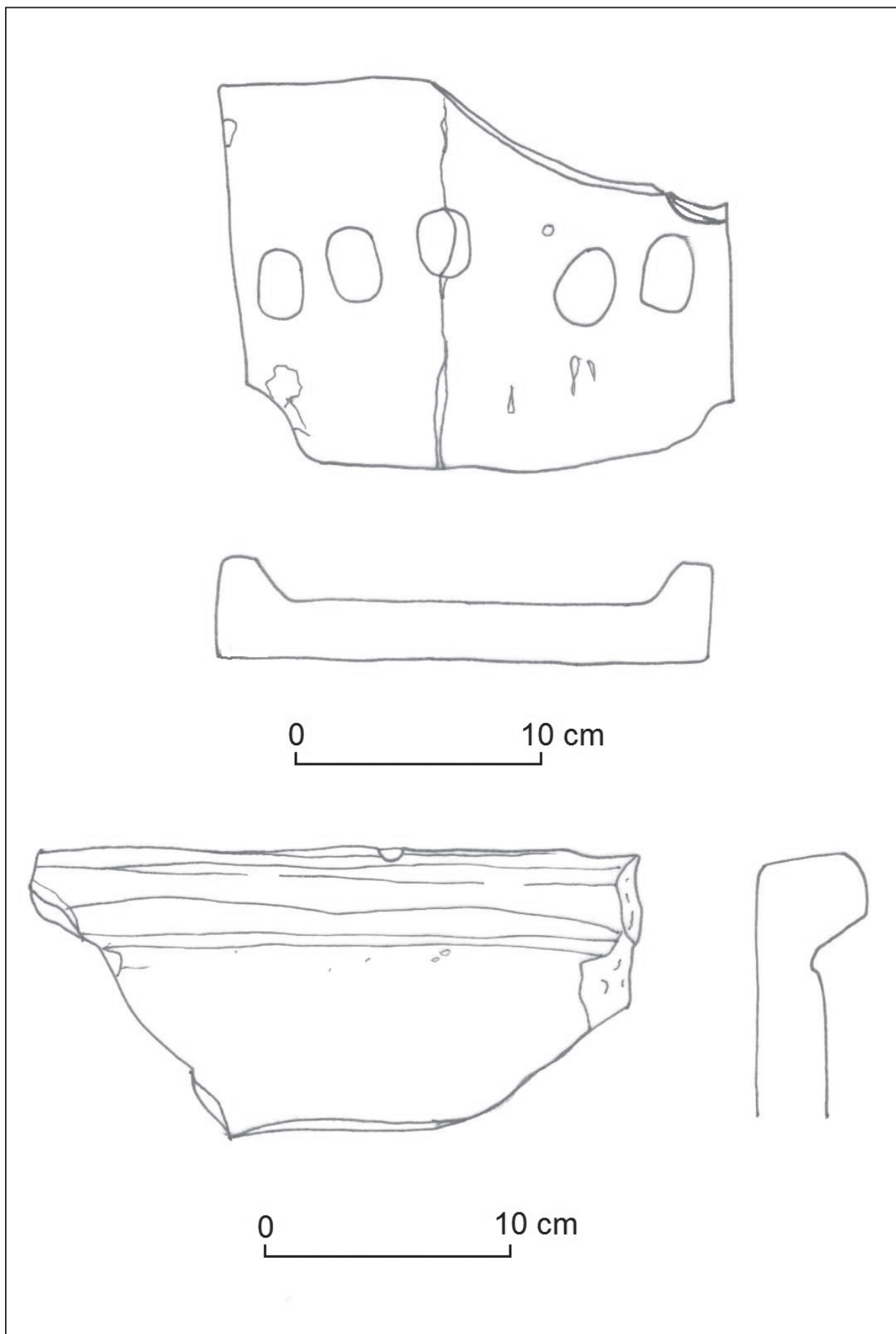
Obr. 8 Ražňany, poloha Farské. Výber kresbovej dokumentácie imbrexov.



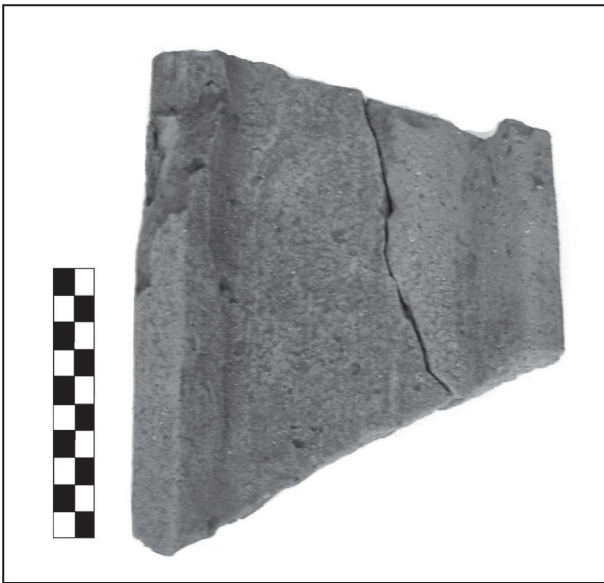
Obr. 9 Ražňany, poloha Farské. Výber kresbovej dokumentácie tegúl s technickými detailmi a povrchovou úpravou.



Obr. 10 Ražňany, poloha Farské. Výber kresbovej dokumentácie imbrexov.



Obr. 11 Ražňany, poloha Farské. Výber kresbovej dokumentácie tegúl s technickými detailmi a povrchovou úpravou.



Obr. 12 Ražňany, poloha Farské. Teguly so zachovanými zdvihnutými okrajmi na oboch stranách.



Obr. 13 Ražňany, poloha Farské. Teguly so zachovanými zdvihnutými okrajmi na oboch stranách.



Obr. 14 Ražňany, poloha Farské. Fragment teguly s prerušeným okrajom

LITERATÚRA

- Blahuta 1960* – F. Blahuta: Archeologický profil Šariša. *Nové obzory* 2, 1960, 114-115.
- Budinský-Krička 1984* – V. Budinský-Krička: Nové nálezy na východnom Slovensku. *AVANS* 1983, 1984, 51-61.
- Budinský-Krička/Lamiová-Schmiedlová, 1990* – V. Budinský-Krička/ M. Lamiová-Schmiedlová: A late 1st century B. C. – 2nd century A. D. cemetery at Zemplín. *Slov. Arch.* 38, 1990, 245-344.
- Čilinská 1959* – Z. Čilinská: Záchrané výskumy na východnom Slovensku. *Arch. Rozhledy* 9, 1959, 522-526.
- Derfiňák/Vizdal/Volanská 2010* – P. Derfiňák/M. Vizdal/A. Volanská: Súčasný stav poznania paleolitického osídlenia na terasách Šarišskej vrchoviny. *Annales historici Presovienses* 10, 2011, 11-30.
- Gregor/Gregorová/Kráľová 2004* – P. Gregor/J. Gregorová/E. Kráľová: Strešné krytiny na Slovensku v minulosti. Bratislava 2004.
- Karabinoš/Vizdal 2010* – A. Karabinoš/ M. Vizdal: Archeologický výskum polykultúrnej lokality v Ražňanoch (okres Sabinov). *Annales historici Presovienses* 9, 2010, 15-38.
- Karabinoš/Vizdal, v tlači* – A. Karabinoš/M. Vizdal: Výskumná sezóna 2011 v Ražňanoch, poloha Farské. *AVANS* 2011, v tlači.

- Kolník 2010* – T. Kolník: Stráže-Krakovany a Ostrovany/Osztrópataka. Poznámky k novým súvislostiam a nálezom z hrobov germánskej elity. In: M. Beljak/G. Březinová/V. Varsik (Eds.): *Archeológia barbarov 2009*, Nitra 2010, 615-638.
- Krekovič 1992* – E. Krekovič: Zur Datierung der Fürstengräber der Römischen Kaiserzeit in der Slowakei. Probleme der relativen und absoluten Chronologie ab Latènzeit bis zum Frühmittelalter. Kraków 1992, 55-67.
- Lamiová 1962* – M. Lamiová: Nové nálezy z doby rímskej na východnom Slovensku. *Nové Obzory* 4, 1962, 29-36.
- Lamiová-Schmiedlová 1969* – M. Lamiová-Schmiedlová: Römerzeitliche Siedlungskeramik in der Südostslowakei. *Slov. Arch.* 17, 1969, 403-501.
- Lamiová-Schmiedlová/Lušítková/Tomášová 2011* – M. Lamiová-Schmiedlová/L. Lušítková/ B. Tomášová: Štvorhranné pece na sídliskách z doby rímskej na východnom Slovensku. *Zbor. SNM 105, Arch.* 21, 2011, 187-189.
- Lamiová-Schmiedlová/Mačala 1991* – M. Lamiová-Schmiedlová/P. Mačala: Nálezy z rozrušeného pohrebiska staršej doby rímskej v Kvakovciach, okr. Vranov nad Topľou. *VSL pravek* 3, 1991, 133-144.
- Nagy 2004* – P. Nagy: Stredoveká a včasnousoveká pálená strešná krytina na Slovensku. *Zbor. SNM 98, Arch.* 14, 2004, 201-210.
- Pieta/Soják 2008* – K. Pieta/M. Soják: Nové laténske a rímske nálezy z povodia Torysy. *AVANS 2006*, Nitra 2008, 122-124.
- Popa 2001* – A. Popa: Romains ou barbares? Architecture en pierre dans le barbaricum à l'époque Romaine tardive (sur le matériel archéologique du Nord-Ouest du Pont Euxin). Chişinău 2001.
- Soják 2007* – M. Soják: Objav rímskej mince z lokality Ražňany. *Slov. Num.* 18, 2007, 239-240.
- Vizdal, v tlači* – M. Vizdal: Výsledky leteckej prospekcie povodia Torysy. *AVANS 2009*, v tlači.

Poznámky

¹ Okrem publikovaných exemplárov a zmienok poznáme doteraz z polohy Farské v Ražňanoch ďalšie dva fragmenty, ktoré sú v štádiu spracovania. Iné nálezy sivej keramiky s plastickou výzdobou pochádzajú zo Sene (*Čilinská 1959*, 523); Zemplína (*Budinský-Krička/Lamiová-Schmiedlová 1990*); Kvakoviec (*Lamiová-Schmiedlová/Mačala 1991*, 137, tab. V:1, 2).

² Črep pochádza z výskumnej sezóny 2009.

³ Údaje spracoval M. Gregor (Geologický ústav, Prírodovedecká fakulta UK) v roku 2009, archív autora

DIE IN RAŽŇANY AUFGEFUNDENEN ZIEGELPRODUKTE UND IHRE HISTORISCHE UND TECHNISCHE ANALYSE

ANTON KARABINOŠ – MARIÁN VIZDAL

Der vorliegende Artikel befasst sich mit Ergebnissen der archäologischen Ausgrabung in Ražňany, Flur Farské (Bez. Sabinov), insbesondere mit Funden von Dachziegeln – Tegulae und Imbrices. Diese verweisen mit ihrer Ausführung und Morphologie auf Baukeramik, die in römisch-provinzialen Kulturen auf unserem Gebiet, vor allem in der Südwestslowakei, benutzt wurde. Diese Funde werden einer technischen und chronologischen Analyse unterzogen, um deren Herkunft und kultur-historische Einordnung sowohl im Rahmen der Fundstelle als auch in breiteren geographischen Zusammenhängen zu erläutern. Aus dem Artikel ergibt sich, dass antike Zentren auch das nördlicher gelegene Gebiet intensiv beeinflusst haben; Informationen und Technologien wurden übertragen und dies hatte eine direkte Auswirkung auf die Entwicklung in diesem Teil des Barbaricum.

anton.karabinos@pamiatky.gov.sk
vizdalm0@unipo.sk