

# ZBORNÍK

## SLOVENSKÉHO NÁRODNÉHO MÚZEA

ANNALES  
MUSEI  
NATIONALIS  
SLOVACI

ARCHEOLÓGIA

22

ROČNÍK  
CVI – 2012

**ZBORNÍK**  
**SLOVENSKEHO NÁRODNÉHO MÚZEA**

CVI – 2012  
ARCHEOLÓGIA  
22

**Redakčná rada**

PhDr. Juraj Bartík, PhD. (predseda), Mgr. Radoslav Čambal,  
PhDr. Beata Egyházy-Jurovská, PhDr. Zdeněk Farkaš, PhD.,  
PhDr. Matej Ruttkay, CSc., PhDr. Etela Studeníková, CSc.,  
PhDr. Vladimír Turčan, PhDr. Ladislav Veliačik, DrSc.

**Zostavovateľ**

PhDr. Vladimír Turčan

Autori fotografií a kresieb:

Alexander Botoš, Radoslav Čambal, Zdeněk Farkaš, Igor Choma, Alžbeta Nagyová,  
Lucia Pilková, Marián Soják, Barbara Zajacová, Dušan Tatar, Marián Vizdal,  
Archív SNM-Archeologické múzeum Bratislava

Mapové podklady: Martin Bartík, Mário Bielich

Preklad do nemeckého a anglického jazyka: Jana Kličová, Ľubomíra Kuzmová a autori  
Preklad do slovenského jazyka: Radoslav Čambal

Posudzovatelia:

PhDr. Juraj Bartík, PhD., Mgr. Igor Bazovský, PhD., Mgr. Radoslav Čambal,  
PhDr. Zdeněk Farkaš, PhD., Prof. PhDr. Klára Kuzmová, CSc., Dr. Peter C. Ramsel,  
PhDr. Vladimír Turčan

Layout, tlač: KOMPRINT, spol. s r.o., Bratislava

Vydalo: Slovenské národné múzeum-Archeologické múzeum, Bratislava 2012  
Náklad 400 kusov

© Slovenské národné múzeum-Archeologické múzeum 2012

**ISBN 978-80-8060-296-3**

## OBSAH – INHALT

<i>Zdeněk Farkaš: Nálezy kultúry ľudu so starou lineárnou keramikou zo Stupavy</i> .....	7
<i>Funde der Kultur der ältesten Linearbandkeramik aus Stupava</i> .....	12
<i>Gabriel Nevizánsky – Radovan Fodor – Vítazoslav Struhár: Sídliškový objekt bolerázskej skupiny z Abrahámu</i> .....	13
<i>Ein Siedlungsobjekt der Boleráz-Gruppe aus Abraham</i> .....	22
<i>Juraj Bartík: Drobné nálezy z opevnenej osady maďarovskej kultúry v Budmericiach</i> .....	23
<i>Kleinfunde aus der befestigten Siedlung der Maďarovce-Kultur in Budmerice</i> .....	29
<i>Robert Bača: Medená dýka z Banky (okr. Piešťany)</i> .....	31
<i>Ein Kupferdolch aus Banka (Bez. Piešťany)</i> .....	38
<i>Robert Bača – Juraj Bartík: Kamenný kadlub z obce Dojč</i> .....	39
<i>Eine steinerne Gussform aus Dojč</i> .....	41
<i>Lucia Hlavenková – † Lev Zachar: Sídliškový objekt z mladšej doby bronzovej v Šaštíne-Strážach</i> .....	43
<i>Ein Jungbronzezeitliches Siedlungsobjekt in Šaštín-Stráže</i> .....	57
<i>Anita Kozubová: Vreckový nožík alebo britva? K interpretácii niektorých predmetov z kosti a parohoviny z pohrebísk vekerzugskej kultúry (na základe nálezov z chotínskych pohrebísk)</i> .....	59
<i>Ein Taschen- oder ein Rasiermesser? Zur Interpretation einiger Knochen- und Geweihgegenstände aus Gräberfeldern der Vekezug-Kultur (anhand der Funde aus den Gräberfeldern von Chotín)</i> .....	75
<i>Igor Bazovský: Kostrový hrob z prelomu staršej a mladšej doby železnej z Bernolákova</i> .....	79
<i>Ein Körpergrab aus der Wende der Späthallstatt und Frühlatènezeit aus Bernolákovo</i> .....	84
<i>Alena Šefčáková: Antropologická analýza kostrového nálezu z prelomu staršej a neskorej doby železnej z Bernolákova – poloha Šakoň</i> .....	85
<i>Anthropologische Analyse des Skelettenfundes aus der Wende der Späthallstatt und Frühlatènezeit aus Bernolákovo – Flur Šakoň</i> .....	85
<i>Radoslav Čambal: Frühlatènezeitliche Gräberfeld von Stupava. Ausgrabungen in Jahre 1929</i> .....	87
<i>Včasnotaténske pohrebisko v Stupave. Výskum v roku 1929</i> .....	111
<i>Lucia Pilková: Keltská bronzová zoomorfná spona z Marcelovej zbierky</i> .....	121
<i>Eine frühlatènezeitliche bronzene Tierkopffibel aus der Marcel-Sammlung</i> .....	124
<i>Radoslav Čambal: Keltská plastika kanca zo Slovenskej Novej Vsi</i> .....	125
<i>Eine keltische Eberplastik aus Slovenská Nová Ves</i> .....	129
<i>Peter Trebsche: Größe und Wirtschaftsstruktur latènezeitlicher Flachlandsiedlungen im österreichischen Donaauraum</i> .....	131
<i>Velkosť a ekonomické štruktúry nížinných sídlisk z doby laténskej v rakúskom Podunajske</i> .....	161
<i>Kristina Adler-Wölfl: Spätlatènezeitliche Fundstellen in Wien</i> .....	169
<i>Neskorolaténske náleziská vo Viedni</i> .....	188
<i>Miroslava Daňová – Marián Soják: Prsteň s nápisom UTERE FELIX z Liptova</i> .....	189
<i>Ein Ring mit der Inschrift „Utere Felix“ aus Liptau</i> .....	192
<i>Péter Prohászka – Sándor Trugly: Avarské nálezy zo 7. storočia z Komárna z Bercsényiho (dnes Gombaiho) ulice</i> .....	193
<i>Die awarischen Funde von Komárno – Bercsényi (Heute Gombai) Strasse aus dem 7. Jahrhundert</i> .....	203
<i>Mário Bielich – Terézia Vangľová – Barbara Zajacová: Archeologický výskum v centre mesta Žilina</i> .....	205
<i>Archäologische Ausgrabungen im Stadtzentrum von Žilina</i> .....	215
<i>Martin Kvietok: Dva stredoveké keramické súbory zo Starých Hôr (okr. Banská Bystrica)</i> .....	217
<i>Two medieval pottery assemblages from Staré Hory (Banská Bystrica Dist.)</i> .....	233

<i>Alexander Botoš: Novoveká studňa z Rimavskej Soboty</i> .....	235
<i>Neuzeitliche Brunnen aus Rimavská Sobota</i> .....	249
<b>KOLOKVIUM</b>	
<i>Vladimír Turčan: Desiate kolokvium k otázkam rímsko-germánskej archeológie</i> .....	251
<i>Das Zehnte Kolloquium zur Problematik der römisch-germanischen Archäologie</i> .....	252
<i>Erik Hrnčiarik: Roman building ceramics in the barbarian environment in Slovakia</i> .....	253
<i>Rímska stavebná keramika v barbarkom prostredí na Slovesnsku</i> .....	258
<i>Kristian Elschek: Römisches Baumaterial, Dachziegeln und Ziegeln vom Záhorie-Gebiet und aus Zohor</i> <i>(Westslowakei)</i> .....	259
<i>Rímsky stavebný materiál, strešná krytina a tehly zo Záhoria a zo Zohora (Západné Slovensko)</i> .....	265
<i>Ondrej Šedo: Objekty s nálezy cihel zkoumané v průběhu výzkumu v trati Mušov-Neurissen</i> .....	267
<i>Objekte mit Ziegelfunden aus der Grabung in der Flur Mušov – Neurissen</i> .....	275
<i>Vladimír Turčan: Antická stavebná keramika v germánskych objektoch stupavského regiónu</i> .....	277
<i>Antike Baukeramik in germanischen Befunden aus der Stupavaer Region</i> .....	280
<i>Anton Karabinoš – Marián Vizdal: Nálezy tehliarskych výrobkov v Ražanoch a ich historická</i> <i>a technická Analýza</i> .....	281
<i>Die in Ražňany aufgefundenen Ziegelprodukte und ihre historische und technische Analyse</i> .....	291
<i>Igor Bazovský: Nálezy rímskej stavebnej keramiky v germánskych objektoch z obdobia sťahovania</i> <i>národov v Bratislave-Rusovciach</i> .....	293
<i>Funde von römischer Baukeramik aus germanischen Objekten der Völkerwanderungszeit</i> <i>in Bratislava – Rusovce</i> .....	297
RECENZIE .....	299

## NÁLEZY KULTÚRY IUDU SO STAROU LINEÁRNOU KERAMIKOU ZO STUPAVY

ZDENĚK FARKAŠ

**Keywords:** pottery, shoe-last celt, Early Linear Pottery Culture, Stupava**Abstract:** *Finds of the Early Linear Pottery culture from Stupava. An assemblage containing pottery (2 vessels and shards), a shoe-last celt and a sandstone plate was found by chance during the repair of a family house in Stupava, Malacky Dist. The finding can be dated back to the end of the Early Linear Pottery culture in Slovakia (Milanovce phase). Unrecognised grave find?*

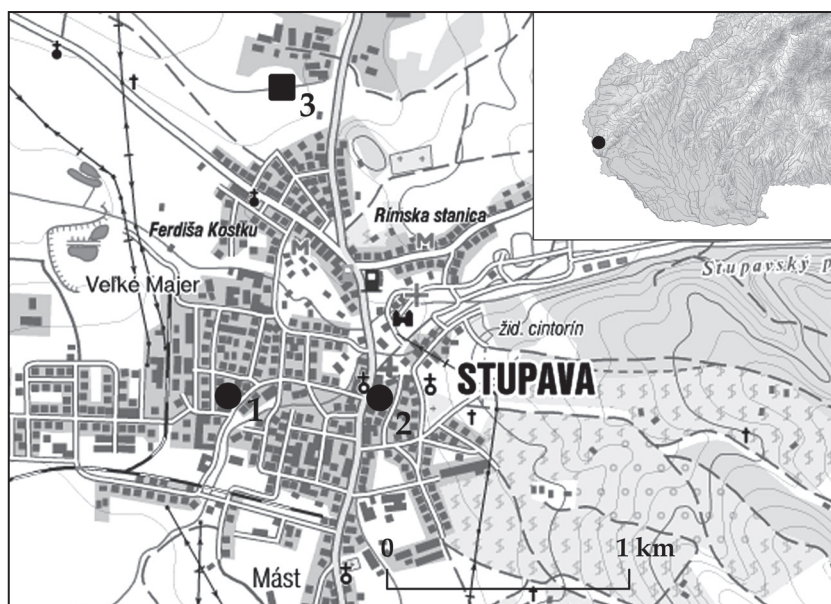
Začiatkom roku 2011 odovzdal MUDr. Š. Hasák prostredníctvom redakcie regionálnej ročenky „Stupava“ do zbierok Slovenského národného múzea-Archeologického múzea v Bratislave súbor 50-tich úlomkov keramiky, kamenný kopytovitý klin, pieskovcovú platničku rozbitú na 3 časti, okruhliak a kúsok mazanice, ktoré sa našli pri rekonštrukcii jeho rodinného domu na Kúpeľnej ulici č. 829 v Stupave, okr. Malacky (obr. 1). Súbor nálezov vyzdvihli z jedného miesta úzkej základovej ryhy pre zosilnenie obvodového múru pôvodnej stavby, údajne z hĺbky vyše 1 m. Nálezovia, ktorí starostlivo pozbierali črepy z vykopanej hliny i profilu, čo potvrdilo ich neskoršie laboratórne spracovanie, údajne nespozorovali tmavšie sfarbenie zeminy v mieste so zoskupením keramického materiálu. Lokalita leží na iba nepatrne zvlnenej rovine nad pravým brehom dnes regulovaného Stupavského potoka, v nadmorskej výške okolo 173,75 m n. m. (podľa [www.freemap.sk](http://www.freemap.sk)). Geologické podložie tejto časti Stupavy tvoria mladopleistocénne proluviálne sedimenty, predovšetkým hlinité a piesčité štrky s úlomkami hornín (<http://mapserver.geology.sk>) s pokryvom kultizemných piesčitých alebo hlinito piesčitých čiernic ([www.podnemapy.sk](http://www.podnemapy.sk)).

Miesto nálezu sa nachádza v bezprostrednej blízkosti pôvodného, dnes už rodinnými domami zastavaného futbalového štadiónu, pri ktorého výstavbe narušili v roku 1932 žiarové hroby z doby halštatskej (Eisner 1933b, 237 a n.; Budinský-Krička 1947, 98; Turčan 2011, 38) a do 300 m smerom na východ od miesta s čiastočne preskúmaným pohrebiskom zo včasnej doby laténskej, ktoré zachytili v areáli dnes už zrušenej cementárne (Eisner 1933a, 168 a n.; Turčan 2011, 40 a n.).

Pri laboratórnom spracovaní sa z 30-tich črepov zostavili dve kompletne polovice nádob, ktorých zvyšok, podobne ako väčšina objektu z ktorého pochádzajú, mohli zničiť už pri stavebných prácach v prvej polovici 20. storočia.

## Opis nálezov:

1. Nádoba globulárneho až súdkovitého tvaru s rovným dnom a nepravidelne skloneným ústím, ktorej povrch pôvodne členilo 6 kruhových výčnelkov (zachovali sa 3) s hlbokou kráterovitou prehĺbeninou v strede, usporiadaných v dvoch úrovniach (nad vydutinou a nad dnom) tak, aby v jednej horizontálnej línii boli voči sebe posunuté o 120° a súčasne posun v rámci obidvoch rovín vytváral 60 stupňový uhol. Do tvrda vypálenú nádobu vymodelovali z plavenej piesčitej hliny s prímiesou organického materiálu. Povrch hnedej farby je nerovný, so stopami po vyhorení organickým materiálom, lom je čierny.



Obr. 1 Stupava, okr. Malacky. Nálezy kultúry Iudu s lineárnou keramikou: ● – kultúra Iudu so starou lineárnou keramikou, ■ – kultúra Iudu s mladšou lineárnou keramikou a železovská skupina. 1 – Kúpeľná ulica, 2 – Hlavná ulica, hotel Eminent, 3 – Urbárske sedlička.

Rozmery: max. v. 22,2 cm, Ø ústia 19,1 cm, Ø vydutiny 26,8 cm, Ø dna 13,4 cm, hr. steny 1 cm (obr. 2:7).

2. Guľovitá nádobka s len naznačeným zaobleným dnom a s tromi drobnými hrotitými, symetricky rozloženými výčnelkami na vydutine. Povrch medzi nimi členia po tri široké zvislé žliabky s prierezom v tvare U. Nádobu zhotovili z plavej hliny s organickou prímiesou a dotvrda vypálili. Povrch sivohnedej, pri dne okrovej farby je zdrsnený stopami po vyhorení organického materiálu, lom je čierny.

Rozmery: v. 6,3 cm, Ø ústia 8,1 cm, Ø vydutiny 9,4 cm, hrúbka steny 0,7 cm (obr. 2:6).

Klin kopytovitý nízkeho plankonvexného prierezu zo sivozelenej bridlice so súmerne zaobleným priamym, pracovnou činnosťou poškodeným ostrím a s jazvou v tylovej časti chrbta, pozostatkom povrchu z pôvodnej platne suroviny. Primárne olámané tylo je iba nahrubo prebrúsené, povrch nástroja však dokonalo vyhladili.

Rozmery: dl. 13,2 cm, š. 3,8 cm, max. v. 2,3 cm, váha 233,43 g (obr. 2:5).

3. Pieskovcový kvádrík so zahladenými bokmi a vyrovnanou dorzálnou stranou, báza je bez stôp po zámernej úprave. Zlepený z troch častí.

Rozmery: 8,7 x 7,7 cm, hr. 3,2 cm (obr. 2:1).

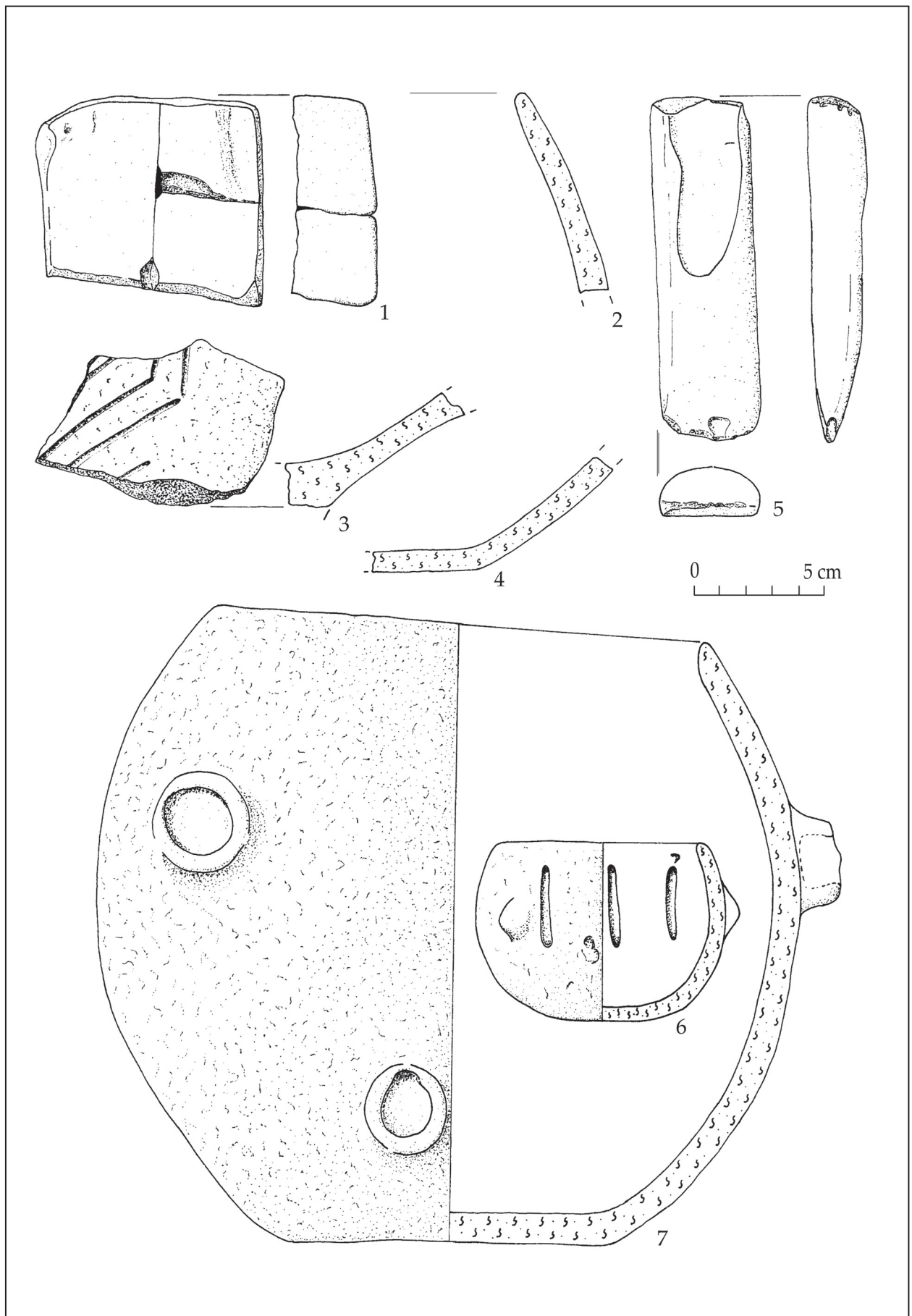
Zvyšných 20 črepov pôvodne tvorilo súčasť troch až štyroch nádob vymodelovaných tiež z plavej piesčitej hliny s výraznou prímiesou organického materiálu. Ich drsný i hladný povrch bol vypálený do sivej alebo okrovej farby, lom je hnedočierny až čierny. Väčšina zlomkov patrí ku keramike s hrúbkou steny od 0,8 do 1 cm, iba v jednom prípade možno nádobu s hrúbkou črepu 0,5 cm zaradiť medzi tzv. tenkostenné tvary. V tomto prípade povrch vyhladili a nasledovne vypálili do svetlosivých odtieňov. Spomedzi typov prevládali guľovité až mierne súdkovité tvary s dovnútra zatiahnutým ústím a rovným dnom (obr. 2:2 a 4). Len jedným zlomkom je zastúpená misa na dutej nôžke zdobená zväzkami širokých lomených rytých línií s prierezom v tvare U (obr. 2:3). Okrem nich zo súboru pochádza aj nepravidelný, pórovitý kúsok mazanice z miestneho piesčitého materiálu s pôvodnou prímiesou organického materiálu, s rozmermi 3,6 x 3,4 cm. Nie celkom jednoznačný je vzťah drobného kremenového okruhliaku bez stôp po ľudskej činnosti k nálezovému celku.

Súbor keramiky i sprievodných nálezov je jednotný a možno ho zaradiť do obdobia kultúry ľudu so starou lineárnou keramikou (ďalej LnK). Pre chronologické postavenie nevelkého súboru v rámci vnútorného vývoja kultúry ľudu so starou LnK je zrejme smerodajná absencia dvojkónických nádob a nádob s naznačeným hrdlom, podobne ako nedoložená povrchová engoba, tzv. Schlickbewerb. Globulárne tvary a prinajmenšom vodným tokom prirodzene preplavený hrnciarsky materiál s prísadou organického ostriva sú už blízko nálezom známym z počiatočného stupňa kultúry ľudu s mladšou LnK v širšej oblasti Bratislavskej brány. Od nich sa však odlišujú širokými vrypami na tele menšej guľovitej nádoby, výzdobou zo širokých línií na fragmente misky na nôžke a výraznými kráterovitými výčnelkami s hlbokým stredovým otvorom. Nádoba s povrchom pôvodne spestreným šesticou takýchto výčnelkov má blízke analógie napr. na sídlisku v Brunn am Gebirge pri Viedni, poloha 1 (Stadler/Kotova 2010, Fig 7 – right side). Nálezy z nej reprezentujú najmladší vývojový stupeň tunajšieho dlhotrvajúceho osídlenia kultúrou ľudu so starou LnK, smerujúci už ku kultúre ľudu s mladšou LnK (Stadler 2005, 270; Lenneis 2010, 197 a n.). Fragment zdobenej misky na dutej nôžke (obr. 2:3) má zas blízke analógie napr. v nálezoch z Bernolákova (Farkaš 1987, 42), ktoré v štvorstupňovom triedení vývoja starej LnK na Slovensku (Pavúk 1980, 7 a n.; 1994, 135 a n.) možno zaradiť do jej najmladšieho obdobia, označeného ako stupeň Milanovce (Pavúk/Farkaš, v tlači). Zrejme na sklonok vývoja kultúry ľudu so starou LnK na juhozápadnom Slovensku tak možno položiť aj nálezy zo Stupavy, Kúpeľnej ulice.

Pri kamenných kopytovitých klinoch sa za jeden z určujúcich chronologických znakov považuje postupný nárast ich relatívnej výšky. S výškovo šírkovým indexom 60,5 % (absolútna v/absolútna š. 100) patrí kamenný nástroj zo Stupavy do skupiny nízkych a teda typologicky starších klinov (Vencl 1960, 23 a n.; Salaš 2002, 193 a n.), ktoré však podľa poznatkov z pohrebiska v Nitre boli obľúbené pomerne dlhú dobu a neobmedzovali sa výlučne na obdobie kultúry ľudu so starou LnK (Pavúk 1972, 48 a n.).

Pieskovcové nástroje, predovšetkým brúsiky, ale aj palety či podložky sú zastúpené v materiálnej náplni LnK pomerne vysokým počtom (Tichý 1962, 266). Predovšetkým jednoduché tvary, akým je kvádrík zo Stupavy, ktorý napriek chýbajúcim stopám po pracovnej činnosti možno najskôr zaradiť medzi funkčne iba ťažko špecifikovateľné podložky, zrejme nemajú väčšiu chronologickú hodnotu. Väčšie množstvo zlomkov podobných pieskovcových platničiek tak pochádza z objektov z obdobia kultúry ľudu so starou LnK v Senici, časti Sotina (nepublikované nálezy uložené v zbierkach SNM-AM), ale nie sú však neznáme ani z prostredia kultúry ľudu s mladšou LnK, napr. z moravských Práslavic – Kocourovce (Zapletal 1997, 107).

Hoci piesčité pôdy Záhoria sa zvyčajne nepovažujú za ideálne prostredie, preferované neolitickými roľníkmi, tak priamo v Stupave sa našli okrem Kúpeľnej ulice ojedinelé fragmenty nádob z obdobia kultúry ľudu so starou LnK aj pri výskume žiarového pohrebiska z doby rímskej na Hlavnej ulici, na mieste kde dnes stojí hotel Eminent (Čambal/Turčan 2009, 55). Iná väčšia osada, tentoraz už kultúry ľudu s mladou LnK a zrejme aj želiezovskej skupiny sa rozprestierala tiež na miernom, na juh sklonenom svahu nad pravým brehom Zohorského potoka v polohe Urbárske sedlička (Turčan 2011, 30; obr. 1). Žľab a kolovú jamu datované sprievodným mate-



Obr. 2 Stupava, okr. Malacky. Kúpeľná ulica. Nálezy z obdobia kultúry ľudu so starou lineárnou keramikou, nájdené pri rekonštrukcii rodinného domu. 1: pieskovcový kvádrík, 2-4, 6, 7: keramika, 5: kopytovitý klin.



riálom do obdobia kultúry ľudu s mladšou LnK až železovskej skupiny, azda s dokladom kontaktov s územím keszthelyskej skupiny, rozšírenej predovšetkým v maďarskom Zadunajsku, v rakúskom Burgenlande a časti Dolného Rakúska, sa podarilo odkryť pri predstihovom plošnom záchrannom výskume v neďalekom Zohore, poloha Široké diely (*Elschek/Varsik 2001*, 58, obr. 27:1 – 5). V záhorskej časti Bratislavy zas zozbierali ešte na prelome 19. a 20. storočia v polohe Blízne Zamajerské, pri dnešnej čističke odpadových vôd v Devínskej Novej Vsi, mestskej časti Bratislavy, niekoľko fragmentov LnK, vrátane zlomku nôžky najskôr z antropomorfného nádoby, zdobenej širšími dvojicami rýh, čiastočne usporiadaných do oblúkov (*Šimek 1920*, 24, obr. 8:3-5). Charakter výzdoby dnes už nezvestných črepov nevyklučuje, že aspoň sčasti mohli patriť ešte do obdobia kultúry ľudu so starou LnK. Pomerne starobylo vyzerá aj kruhový kráterovitý výčnelok, blízky výčnelkom zo Stupavy a Brunn am Gebirge, nájdený v polohe Kártle, v bratislavskej mestskej časti Devín (*Pichlerová 1965*, 9, obr. 4:2). Podľa zlomku oválneho výčnelku prefatého zvislým zárezom tiež nemožno vylúčiť, že počiatky osady LnK v polohe Dúbravčice v katastri bratislavskej mestskej časti Devínska Nová Ves, dnes už takmer zničenej intenzívnou stavebnou činnosťou, možno hľadať už v závere kultúry ľudu so starou LnK, avšak niektoré fragmenty keramiky zdobené širokými rytými líniami azda súvisia aj s tunajšími výraznými kontaktmi so zadunajskou keszthelyskou kultúrnou oblasťou (*Farkaš/Gregor/Přichystal/Pivko 2008*, 15).

V Bratislave sa s obdobím na prelome kultúr ľudu so starou a mladšou LnK spája predovšetkým objekt 114/86 z dolnej Mlynskej doliny, kde v sídliskovej jame tvaru nepravidelného obdĺžnika, vyplnenej bežným sídliskovým odpadom, pochovali v rituálne skrčenej polohe na ľavom boku pozostatky dieťaťa, ktorého hlava smerovala na juh a nohy na sever. Za chrbát mŕtvolky uložili poškodenú lebečnú klenbu dospelého osoby, najskôr ženy (*Farkaš 2002*, 26). Datovanie pohrebu do obdobia na prelome kultúr ľudu so starou a mladšou LnK umožnili predovšetkým početné fragmenty nádob, zdobené pre toto obdobie typickými širokými rytými líniami, zväčša usporiadanými do trojíc vytvárajúcich oblúkovité obrazce a tenkými ryhami na hladenom podklade, charakteristickými pre keszthelyskú skupinu lineárnej keramiky. Objekt 114/86 tak patrí do najmladšieho obdobia vývoja kultúry ľudu so starou LnK, keď sa na jej podklade už formoval nový kultúrny prejav, ktorý na jednej strane vyústil do vzniku tzv. keszthelyskej skupiny a na druhej do kultúry ľudu s mladšou LnK a je teda o čosi mladší, ako nálezy zo Stupavy.

Na rakúskej strane Dunaja sú z oblasti Bratislavskej, tu skôr známej pod termínom Hainburgská brána, doložené nálezy kultúry ľudu so starou LnK z Hainburgu, poloha Teichtal a z Prellenkirchen (*Ruttikay/Wessely/Wolf 1976*, 843 a. n.; *Lenneis 2010*, Abb. 1, 194; *Krenn/Krumpel/Igl 2010*, 363; *Umgeher-Mayer/Aczél/Krenn-Leeb 2011*, 3 a. n.). Dokladajú tak, že širšie územie pri ústí Moravy v prielome Dunaja medzi poslednými výbežkami Malých Karpát a Hundsheimskými vrchmi bolo využívané už prvými roľníkmi v 2. polovici 6. tisícročia pred Kr. a v najjužnejšom výbežku Záhorskej nížiny medzi Devínskou Kobylou a Stupavou sa na piesčitých pôdach so štrkovým podloží vytvorila v mladom až záverečnom období vývoja kultúry ľudu so starou LnK samostatná, stále pomerne málo známa sídlisková enkláva na ktorú priamo nadviazali tvorcovia kultúry ľudu s mladšou LnK.

Zloženie nálezového súboru zo Stupavy, Kúpeľnej ulice (rekonštruovateľné nádoby, iba používaním poškodený kopytovitý klin, pieskovcová platnička a azda aj kremencový okruhliak) nevyklučuje, že pôvodne mohol byť súčasťou nerozpoznaného hrobového celku, v ktorom kostrové pozostatky podľahli rozkladu v agresívnom piesčitom prostredí. V takomto prípade by zrejme bolo možné uvažovať o pohrebe na sídlisku, azda priamo v sídliskovej jame, ako v prípade hrobových celkov z Bine, Bratislavy, Mlynskej doliny a Čataja, ktoré sa zvyčajne spájajú s kultúrou ľudu so starou LnK (*Farkaš 2002*, 26 a. n.).

## LITERATÚRA

- Budinský-Krička 1947* – V. Budinský-Krička: Slovensko v dobe bronzovej a halštatskej. In: Slovenské dejiny 1. Slovensko v praveku. Bratislava 1947, 68-103.
- Čambal/Turčan 2009* – R. Čambal/V. Turčan: Výskumy Archeologického múzea SNM v Stupave. In: AVANS 2007, Nitra 2009, 55-56.
- Eisner 1933a* – J. Eisner: Slovensko v praveku. Bratislava 1933.
- Eisner 1933b* – J. Eisner: Nové nálezy z prvej doby železnej na Slovensku. In: Bratislava. Časopis učenej spoločnosti Šafaříkovy 7, 1933, 235-239.
- Elschek/Varsik 2001* – K. Elschek/V. Varsik: Záchranný výskum v Lozorne. In: AVANS 2000, Nitra 2001, 56-60
- Farkaš 1987* – Z. Farkaš: Neolitické sídlisko v Bernolákove. In: AVANS 1986, Nitra 1987, 42.
- Farkaš 2002* – Z. Farkaš: Nálezy ľudských pozostatkov v prostredí kultúry ľudu s lineárnou keramikou na Slovensku. Arch. Rozhledy 54, 2002, 23-43.
- Farkaš/Gregor/Přichystal/Pivko 2008* – Z. Farkaš/M. Gregor/A. Přichystal/D. Pivko: Neolitické nálezy a ich petrografická charakteristika z Bratislava – Devínskej Novej Vsi. Zbor. SNM. 102, Arch. 18, 2008, 7-42.



- Krenn/Krumpel/Igl 2010* – M.Krenn/J. Krumpel/R. Igl: KG Hainburg an der Donau. In: *Fundber. Österreich* 48, 2009, Wien 2010, 363.
- Lenneis 2010* – E. Lenneis: Zur Chronologie der älteren Linearbandkeramik in Österreich. In: J. Šuteková/P. Pavúk/P. Kalábková/B. Kovár (eds.): *Panta Rhei. Studies in chronology and cultural development of South-Eastern and Central Europe in earlier prehistory presented to Juraj Pavúk on the occasion of his 75. birthday*. Bratislava 2010, 189-200.
- Pavúk 1972* – J. Pavúk: Neolithisches Gräberfeld in Nitra. *Slov. Arch.* 20, 1972, 5-105.
- Pavúk 1980* – J. Pavúk: Ältere Linearkeramik in der Slowakei. *Slov. Arch.* 28, 1980, 7-90.
- Pavúk 1994* – J. Pavúk: Zur relativen Chronologie der älteren Linearkeramik. In: *Nyíregyházi Jósa András Múz. Évk.* 36, 1994, 136-149.
- Pavúk/Farkaš v tlači* – J. Pavúk/Z. Farkaš: Beitrag zur Gliederung der älteren Linearkeramik.
- Pichlerová 1965* – M. Pichlerová: Neolitické a laténske osídlenie v obci Devín (Veľká Bratislava). In: *Zbor. SNM* 59, Hist. 5, 1965, 3-18.
- RuttKay/Wessely/Wolf 1976* – E. RuttKay/G. Wessely/P. Wolf: Eine Kulturschicht der älteren Linearbandkeramik in Prellenkirchen, p. B. Bruck, Niederösterreich. Ein Beitrag zur Frage der Entwicklung der Linearbandkeramik. *AnnMNWien* 80, 1976, 843-861.
- Salaš 2002* – M. Salaš: Broušená kamenná industrie z vedrovických pohřebišť. In: V. Podborský a kol.: *Dvě pohřebišťe neolitického lidu s lineární keramikou ve Vedrovicích na Moravě*. Brno 2002, 191-209.
- Stadler 2005* – P. Stadler: Settlement of the Early Linear Ceramics Culture at Brunn am Gebirge, Wolfholz site. *Documenta Praehistorica* 32, 2005, 269-278.
- Stadler/Kotova 2010* – P. Stadler/N. Kotova: Early neolithic settlement from Brunn Wolfholz in Lower Austria and the problem of the origin of (western) LBK. In: J. Kozłowski/P. Raczky (ed.): *Neolithisation of the Carpathian basin: Northernmost distribution of the Starčevo/Körös culture*. Kraków – Budapest 2010, s. 307-330.
- Šimek 1920* – E. Šimek: Děvín. *Pam. Arch.* 32, 1920, 1-53.
- Tichý 1962* – R. Tichý: Osídlení s volutovou keramikou na Moravě. *Pam. Arch.* 53, 1962, 245-305.
- Turčan 2011* – V. Turčan: Stupava v praveku a včasnej dobe dejinnej. In: T. Hrnko: *Mesto Stupava v minulosti a dnes*. Bratislava 2011, 25-80.
- Umgeher-Mayer/Aczél/Krenn-Leeb 2011* – S. Umgeher-Mayer/E.-K. Aczél/A. Krenn-Leeb: Die ältesten Siedler. Dorfanlagen der frühen Jungsteinzeit und der Kupferzeit in Hainburg/Teichtal. *Arch. Österreich* 22/1, 2011, 3-10.
- Vencl 1960* – S. Vencl: Kamenné nástroje prvých zemědělců ve střední Evropě. In: *Sborník národního musea v Praze, řada A – Historie*. Svazek 14, čís. 1 – 2. Praha 1960.
- Zapletal 1997* – J. Zapletal: Petrografická analýza broušené a kamenné industrie. In: J. Horáková/M. Kalábek/J. Peška: *Osada lidu kultury s lineární keramikou v Přáslavicích – Kocourovci*. *Archeologie Regionalis Fontes* 1, Olomouc 1997, 106-124.

<http://mapserver.geology.sk>  
[www.freemap.sk](http://www.freemap.sk)  
[www.podnemapy.sk](http://www.podnemapy.sk)

## FUNDE DER KULTUR DER ÄLTESTEN LINEARBANDKERAMIK AUS STUPAVA

ZDENĚK FARKAŠ

Im Jahre 2011 gelangte in die Sammlungen des Slowakischen Nationalmuseums – Archäologischen Museums in Bratislava ein Fundverband, der aus 50 Keramikfragmenten, einem schmalen Schuhleistenkeil aus graugrünem Schiefer (Abb. 2: 5), einer Sandsteinplatte (Abb. 2: 1), einem Kieselstein und einem Stück Hüttenlehm zusammengesetzt war. Alle diese Gegenstände hat man bei der Rekonstruktion eines Familienhauses in der Kúpeľná-Straße in Stupava, Bez. Malacky (Abb. 1) entdeckt. Die Fundstelle liegt auf einer nur leicht gewellten Flachebene über dem rechten Ufer des Stupavský-Bachs, in einer Höhe von rund 173 m ü. d. M. Sie befindet sich in der Nähe eines hallstattzeitlichen Brandgräberfeldes (*Budinský-Krička 1947, 98*) und 300 m östlich von einem teilweise untersuchten frühlatènezeitlichen Gräberfeld (*Eisner 1933a, 168 ff.*). Bei der Laborbearbeitung des Fundmaterials konnte man aus 30 Scherben 2 komplette Gefäßhälften zusammensetzen (Abb. 2: 6 und 7). Die übrigen 20 Scherben gehörten ursprünglich zu drei bis vier Gefäßen, die aus geschlemmtem sandigem Ton mit deutlicher Beimengung von organischem Material gemacht wurden. Ihre raue sowie geglättete Oberfläche war grau- oder ockerfarbig gebrannt, am Bruch waren sie braunschwarz bis schwarz. Maßgebend für die chronologische Stellung dieses ungroßen Verbands im Rahmen der inneren Entwicklung der Kultur der ältesten Linearbandkeramik ist die Absenz von doppelkonischen Gefäßen und Gefäßen mit angedeutetem Hals, der ausbleibende sogenannte Schlickbewurf an der Oberfläche, und Fragment einer verzierten Fußschale (Abb. 2: 3). Die Funde aus Stupava, Kúpeľná-Straße kann man somit ans Ende der Entwicklung der Kultur der ältesten Linearbandkeramik in der Südwestslowakei setzen.

Die Zusammensetzung des Fundverbands (rekonstruierbare Gefäße, ein Schuhleistenkeil mit Gebrauchsspuren, eine Sandsteinplatte und vielleicht auch ein Quarzit-Kieselstein) schließt nicht aus, dass er ursprünglich zu einem nicht identifizierten Grabverband gehört haben könnte, in dem die Skelettreste wegen aggressiver Bodenbedingungen völlig verwest und zerfallen sind. In diesem Fall wäre es vermutlich möglich, eine Siedlungsbestattung, beziehungsweise Bestattung direkt in einer Siedlungsgrube in Betracht zu ziehen.

---

*PhDr. Zdeněk Farkaš, PhD.  
Archeologické múzeum SNM  
Žižkova 12  
P. O. BOX 13  
810 06 Bratislava 16  
farkas@snm.sk*