

ZBORNÍK

SLOVENSKÉHO NÁRODNÉHO MÚZEA

**ANNALES
MUSEI
NATIONALIS
SLOVACI**

ARCHEOLÓGIA

22

**ROČNÍK
CVI – 2012**

ZBORNÍK
SLOVENSKEHO NÁRODNÉHO MÚZEA

CVI – 2012
ARCHEOLÓGIA
22

Redakčná rada

PhDr. Juraj Bartík, PhD. (predseda), Mgr. Radoslav Čambal,
PhDr. Beata Egyházy-Jurovská, PhDr. Zdeněk Farkaš, PhD.,
PhDr. Matej Ruttkay, CSc., PhDr. Etela Studeníková, CSc.,
PhDr. Vladimír Turčan, PhDr. Ladislav Veliačik, DrSc.

Zostavovateľ

PhDr. Vladimír Turčan

Autori fotografií a kresieb:

Alexander Botoš, Radoslav Čambal, Zdeněk Farkaš, Igor Choma, Alžbeta Nagyová,
Lucia Pilková, Marián Soják, Barbara Zajacová, Dušan Tatar, Marián Vizdal,
Archív SNM-Archeologické múzeum Bratislava

Mapové podklady: Martin Bartík, Mário Bielich

Preklad do nemeckého a anglického jazyka: Jana Kličová, Ľubomíra Kuzmová a autori
Preklad do slovenského jazyka: Radoslav Čambal

Posudzovatelia:

PhDr. Juraj Bartík, PhD., Mgr. Igor Bazovský, PhD., Mgr. Radoslav Čambal,
PhDr. Zdeněk Farkaš, PhD., Prof. PhDr. Klára Kuzmová, CSc., Dr. Peter C. Ramsel,
PhDr. Vladimír Turčan

Layout, tlač: KOMPRINT, spol. s r.o., Bratislava

Vydalo: Slovenské národné múzeum-Archeologické múzeum, Bratislava 2012
Náklad 400 kusov

© Slovenské národné múzeum-Archeologické múzeum 2012

ISBN 978-80-8060-296-3

OBSAH – INHALT

<i>Zdeněk Farkaš: Nálezy kultúry ľudu so starou lineárnou keramikou zo Stupavy</i>	7
<i>Funde der Kultur der ältesten Linearbandkeramik aus Stupava</i>	12
<i>Gabriel Nevizánsky – Radovan Fodor – Vítazoslav Struhár: Sídliškový objekt bolerázskej skupiny z Abrahámu</i>	13
<i>Ein Siedlungsobjekt der Boleráz-Gruppe aus Abraham</i>	22
<i>Juraj Bartík: Drobné nálezy z opevnenej osady maďarovskej kultúry v Budmericiach</i>	23
<i>Kleinfunde aus der befestigten Siedlung der Maďarovce-Kultur in Budmerice</i>	29
<i>Robert Bača: Medená dýka z Banky (okr. Piešťany)</i>	31
<i>Ein Kupferdolch aus Banka (Bez. Piešťany)</i>	38
<i>Robert Bača – Juraj Bartík: Kamenný kadľub z obce Dojč</i>	39
<i>Eine steinerne Gussform aus Dojč</i>	41
<i>Lucia Hlavenková – † Lev Zachar: Sídliškový objekt z mladšej doby bronzovej v Šaštíne-Strážach</i>	43
<i>Ein Jungbronzezeitliches Siedlungsobjekt in Šaštín-Stráže</i>	57
<i>Anita Kozubová: Vreckový nožík alebo britva? K interpretácii niektorých predmetov z kosti a parohoviny z pohrebísk vekerzugskej kultúry (na základe nálezov z chotínskych pohrebísk)</i>	59
<i>Ein Taschen- oder ein Rasiermesser? Zur Interpretation einiger Knochen- und Geweihgegenstände aus Gräberfeldern der Vekezug-Kultur (anhand der Funde aus den Gräberfeldern von Chotín)</i>	75
<i>Igor Bazovský: Kostrový hrob z prelomu staršej a mladšej doby železnej z Bernolákova</i>	79
<i>Ein Körpergrab aus der Wende der Späthallstatt und Frühlatènezeit aus Bernolákovo</i>	84
<i>Alena Šefčáková: Antropologická analýza kostrového nálezu z prelomu staršej a neskorej doby železnej z Bernolákova – poloha Šakoň</i>	85
<i>Anthropologische Analyse des Skelettenfundes aus der Wende der Späthallstatt und Frühlatènezeit aus Bernolákovo – Flur Šakoň</i>	85
<i>Radoslav Čambal: Frühlatènezeitliche Gräberfeld von Stupava. Ausgrabungen in Jahre 1929</i>	87
<i>Včasnotaténske pohrebisko v Stupave. Výskum v roku 1929</i>	111
<i>Lucia Pilková: Keltská bronzová zoomorfná spona z Marcelovej zbierky</i>	121
<i>Eine frühlatènezeitliche bronzene Tierkopffibel aus der Marcel-Sammlung</i>	124
<i>Radoslav Čambal: Keltská plastika kanca zo Slovenskej Novej Vsi</i>	125
<i>Eine keltische Eberplastik aus Slovenská Nová Ves</i>	129
<i>Peter Trebsche: Größe und Wirtschaftsstruktur latènezeitlicher Flachlandsiedlungen im österreichischen Donaauraum</i>	131
<i>Velkosť a ekonomické štruktúry nížinných sídlisk z doby laténskej v rakúskom Podunajsku</i>	161
<i>Kristina Adler-Wölfl: Spätlatènezeitliche Fundstellen in Wien</i>	169
<i>Neskorolaténske náleziská vo Viedni</i>	188
<i>Miroslava Daňová – Marián Soják: Prsteň s nápisom UTERE FELIX z Liptova</i>	189
<i>Ein Ring mit der Inschrift „Utere Felix“ aus Liptau</i>	192
<i>Péter Prohászka – Sándor Trugly: Avarské nálezy zo 7. storočia z Komárna z Bercsényiho (dnes Gombaiho) ulice</i>	193
<i>Die awarischen Funde von Komárno – Bercsényi (Heute Gombai) Strasse aus dem 7. Jahrhundert</i>	203
<i>Mário Bielich – Terézia Vangľová – Barbara Zajacová: Archeologický výskum v centre mesta Žilina</i>	205
<i>Archäologische Ausgrabungen im Stadtzentrum von Žilina</i>	215
<i>Martin Kvietok: Dva stredoveké keramické súbory zo Starých Hôr (okr. Banská Bystrica)</i>	217
<i>Two medieval pottery assemblages from Staré Hory (Banská Bystrica Dist.)</i>	233

<i>Alexander Botoš: Novoveká studňa z Rimavskej Soboty</i>	235
<i>Neuzeitliche Brunnen aus Rimavská Sobota</i>	249
KOLOKVIUM	
<i>Vladimír Turčan: Desiate kolokvium k otázkam rímsko-germánskej archeológie</i>	251
<i>Das Zehnte Kolloquium zur Problematik der römisch-germanischen Archäologie</i>	252
<i>Erik Hrnčiarik: Roman building ceramics in the barbarian environment in Slovakia</i>	253
<i>Rímska stavebná keramika v barbarskom prostredí na Slovesnsku</i>	258
<i>Kristian Elschek: Römisches Baumaterial, Dachziegeln und Ziegeln vom Záhorie-Gebiet und aus Zohor (Westslowakei)</i>	259
<i>Rímsky stavebný materiál, strešná krytina a tehly zo Záhoria a zo Zohora (Západné Slovensko)</i>	265
<i>Ondrej Šedo: Objekty s nálezy cihel zkoumané v průběhu výzkumu v trati Mušov-Neurissen</i>	267
<i>Objekte mit Ziegelfunden aus der Grabung in der Flur Mušov – Neurissen</i>	275
<i>Vladimír Turčan: Antická stavebná keramika v germánskych objektoch stupavského regiónu</i>	277
<i>Antike Baukeramik in germanischen Befunden aus der Stupavaer Region</i>	280
<i>Anton Karabinoš – Marián Vizdal: Nálezy tehliarskych výrobkov v Ražanoch a ich historická a technická Analýza</i>	281
<i>Die in Ražňany aufgefundenen Ziegelprodukte und ihre historische und technische Analyse</i>	291
<i>Igor Bazovský: Nálezy rímskej stavebnej keramiky v germánskych objektoch z obdobia sťahovania národov v Bratislave-Rusovciach</i>	293
<i>Funde von römischer Baukeramik aus germanischen Objekten der Völkerwanderungszeit in Bratislava – Rusovce</i>	297
RECENZIE	299

DAS FRÜHLATÈNEZEITLICHE GRÄBERFELD VON STUPAVA. AUSGRABUNGEN IM JAHRE 1929.

RADOSLAV ČAMBAL

Dedicated to Vincent Megaw an upside down Celt

Keywords: South-western Slovakia, Stupava, Early La Tène period (Lt A – Lt A₂/Lt B₁), graves, ceramics, weapons, belt-plaque, material culture, analysis of finds

Abstract: *An Early La Tène burial ground at Stupava. Excavation in 1929. The burial ground at Stupava in South-western Slovakia. Evaluation of an Early La Tène inhumation graveyard excavated in 1929. Inhumation burial rite. Evaluation of wider geographic and cultural relations in the Early La Tène Period in the Middle Danube region, and contacts to the territories of Lower Austria and North-western Hungary. Analysis of grave goods including a sword, a lance, massive iron knives, a bronze armlet and a bronze belt-plaque with human mask. Early La Tène graphite pottery. Stamped pottery with bull horns applied on horn-handled bowls of so-called Braubach type. The graveyard is dated to the Lt A – Lt A₂/Lt B₁ phases.*

Forschungsgeschichte

Im Sammlungsbestand des SNM (Archäologisches Museum in Bratislava) befindet sich eine Kollektion von Gegenständen, die aus einer der ersten archäologischen Ausgrabungen in der Slowakei stammen.

Im Oktober 1929 wurden in Stupava (Bez. Malacky) beim Bau der örtlichen Zementfabrik, bzw. bei Erdarbeiten in ihrem Areal, auf einer kleinen Anhöhe Körpergräber gestört (Abb. 2: B). Einige Dutzend Meter nördlich der vermuteten Lage des Gräberfeldes (Abb. 2: A) auf der kleinen Anhöhe, die gleichzeitig auch die höchste Stelle innerhalb der Baufläche der Zementfabrik in Stupava darstellt, fließt der Stupavský-Bach. Auf die Skelettfunde hat J. Vachálek – der Bürgermeister von Stupava – aufmerksam gemacht, indem er den Grabbefund beim „Referat für Denkmalpflege in der Slowakei“ gemeldet hat. Anschließend hat noch in demselben Jahr der Gründer der slowakischen Archäologie Jan Eisner (Abb. 1) aus Finanzmitteln des Slowakischen Landeskomitees an dieser Stelle eine archäologische Grabung durchgeführt. Anfangs nahm an dieser Forschung auch Štefan Janšák teil. Er realisierte die Ausgrabungen im Namen des Staatsinstituts für Archäologie und des Slowakischen Heimatmuseums in Bratislava. Die Funde aus den keltischen Gräbern aus der Stupavaer Zementfabrik gelangten ins Slowakische Nationalmuseum, in dessen Sammlungen sie bis heute aufbewahrt werden.¹ Es handelte sich



Abb. 1 Prof. Jan Eisner

um stark beschädigte Körpergräber und von den Skeletten, die sich in einem sehr schlechten Erhaltungszustand befanden (vermutlich infolge ungünstiger Bodenbedingungen) erhielten sich bloß geringe Überreste. Es sind keine Informationen darüber bekannt, ob die Gräber von irgendwelchen Gräben umgeben waren. Tierknochen werden unter dem Fundmaterial nicht erwähnt. Die insgesamt zehn Körpergräber waren im Rahmen des Gräberfeldes unregelmäßig verteilt. Die Skelette lagen in gestreckter Rückenlage, mit dem Kopf nach Süden orientiert. J. Eisner schreibt außerdem, dass an der rechten Seite der Skelette Gefäße deponiert waren (Eisner 1930, 3), die meistens noch vor seiner Ankunft aufgefunden wurden (Eisner 1930, 4). Vor allem anhand eines erhaltenen Kriegergrabs schließt J. Eisner, dass es sich in den meisten übrigen Fällen um verwüstete Gräber handelt (Eisner 1930, 3). Ein Teil der Gräber befand sich auf einer kleinen Anhöhe, in der sie relativ seicht eingetieft waren. Die Gräber in niedrigeren Lagen hatten tiefere Schächte. Anhand zeitgenössischer Informationen waren über einigen Gräbern auch Feldsteine angehäuft (Eisner 1930, 3). Die Grabverbände können heute leider, bis auf eine Ausnahme - und diese auch nicht in Gesamtheit, nicht rekonstruiert werden. An der höchsten Stelle der Anhöhe befand sich das



Abb. 2 Stupava (Bez. Malacky). Vermutete Lage des Gräberfeldes auf der kleinen Anhöhe, die höchste Stelle innerhalb der Baufläche der Zementfabrik (A). Werksgelände der Zementfabrik in Stupava (B) (Karte 44-22-06 und 44-22-11 im Maßstab 1:10 000).

Grab eines Kriegers mit Schwert, Lanze, Hiebmesser und Bronzearmring (Taf. I: 1-6). Die Skelettreste lagen in gestreckter Lage. Das Schwert steckte in einer Scheide, von der nur einige Bruchstücke und das Ortband erhalten blieben (Taf. I: 5a, 5b). Die Waffe lag an der rechten Seite des Verstorbenen, mit der Spitze zu den Füßen zeigend. Zum Schwertgehänge gehören auch zwei eiserne Koppelringe (Taf. I: 3, 4). Einer von ihnen lag ungefähr in der Körpermitte des Kriegers, der andere dann in der Nähe des Griffdorns des Schwertes. Der bronzene Armring bzw. Oberarmring wurde am linken Arm gefunden (Taf. I: 1a, 1b). Auf der linken Seite befand sich auch eine Lanze (Taf. I: 2a-d). Die Lage des Messers (Taf. I: 6a-e; Hiebmesser Nr. 1) im Grab ist nicht bekannt, da es noch



Abb. 3 Luftangriff der alliierten 15. USA-Luftarmee (15th USAAF) auf Bratislava am 16.6.1944 (1). Brennende Gebäude des Slowakischen Nationalmuseums während der bombardierung (2) und nach bombardierung (3).

vor der Ankunft J. Eisners geborgen wurde. Die Gefäße befanden sich auf der rechten Seite des Grabes. In der Nähe des Kriegergrabes fand man auch einen bronzenen maskenverzierten Gürtelhaken mit kästchenförmigem Blechbeschlag (*Eisner 1930*, 3-4). Aus zeitgenössischen Quellen wissen wir nur, dass sich in den anderen Gräbern meistens Keramik befand. Keramikfunde aus den Gräbern blieben nur relativ wenige erhalten, obwohl sich aus der Beschreibung ergibt, dass es dort ursprünglich mehrere von ihnen gab (*Eisner 1930*, 4-6). Die Gefäße waren sowohl handgeformt als auch scheibengedreht und anhand der verfügbaren Berichte wurden sie in den Gräbern fragmentiert vorgefunden. Die Oberteile der Gefäße aus den seichten Gräbern wurden auf den zu der Zementfabrik führenden Eisenbahndamm hinaufgeschüttet. Außer im reich ausgestatteten Kriegergrab wurden massive eiserne Hiebmesser (Nr. 2 und 3) sonst in nur zwei weiteren Gräbern gefunden. Erhalten blieb jedoch nur eines von ihnen (Nr. 2), während das andere in fragmentarischem Zustand aufgefunden wurde und zu demselben Typ wie das Hiebmesser Nr. 2 zählte (*Eisner 1930*, 24).² Das Gräberfeld, bzw. einige Funde aus den Gräbern in Stupava wurden vorläufig mehrmals sowohl von dem Grabungsleiter selbst als auch in verschiedenen späteren Arbeiten publiziert (*Eisner 1930*, 1-8, obr. I, obr. II; *Eisner 1933*, 168-170, tab. LII: 7, tab. LIII: 1-5; *Kraskovská 1947*, 105, tab. XXXIV: 1-6; *Filip 1956*, 422).

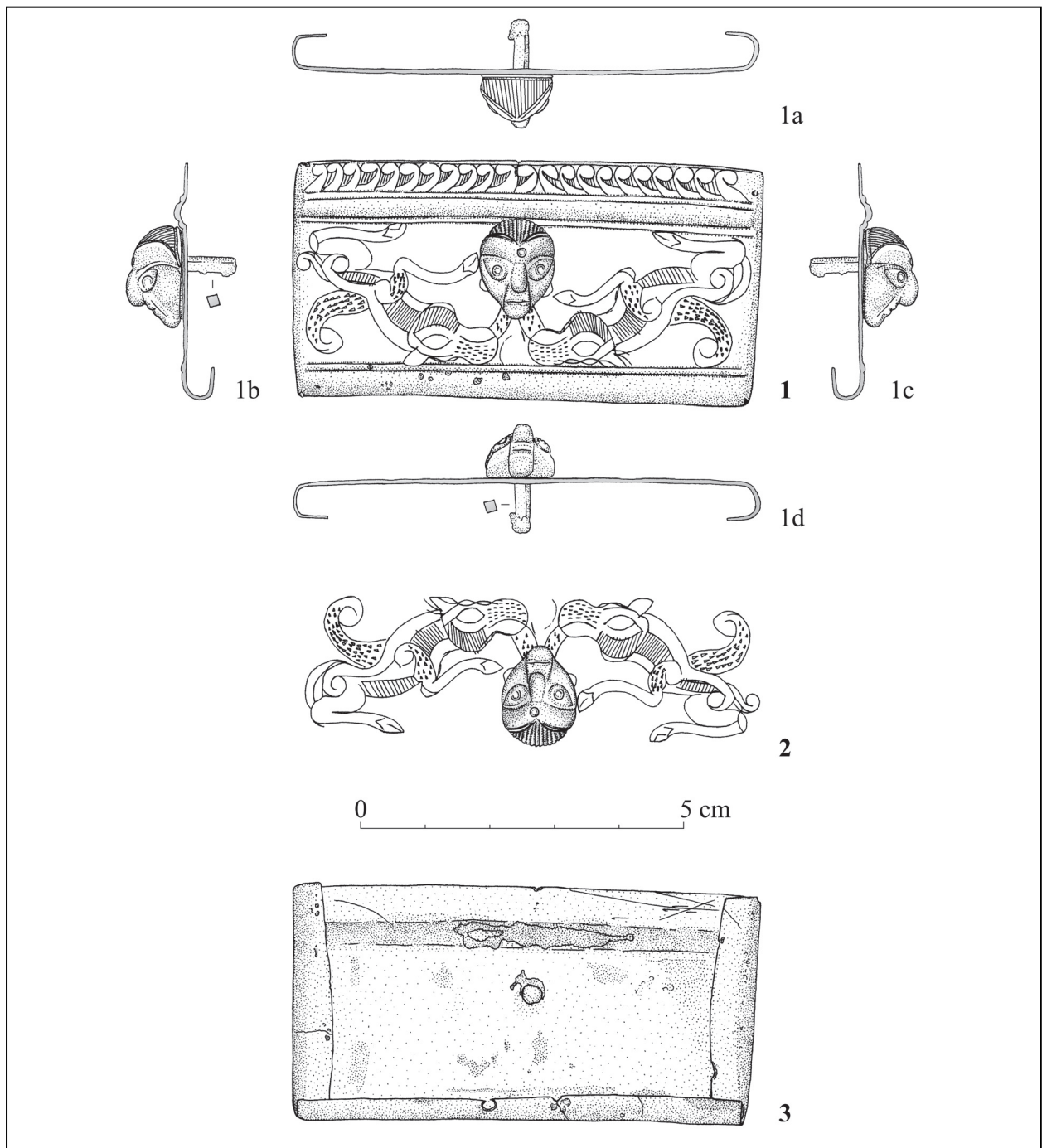


Abb. 4 Stupava 1929. Bronzener Gürtelhaken mit kästchenförmigem Beschlag.

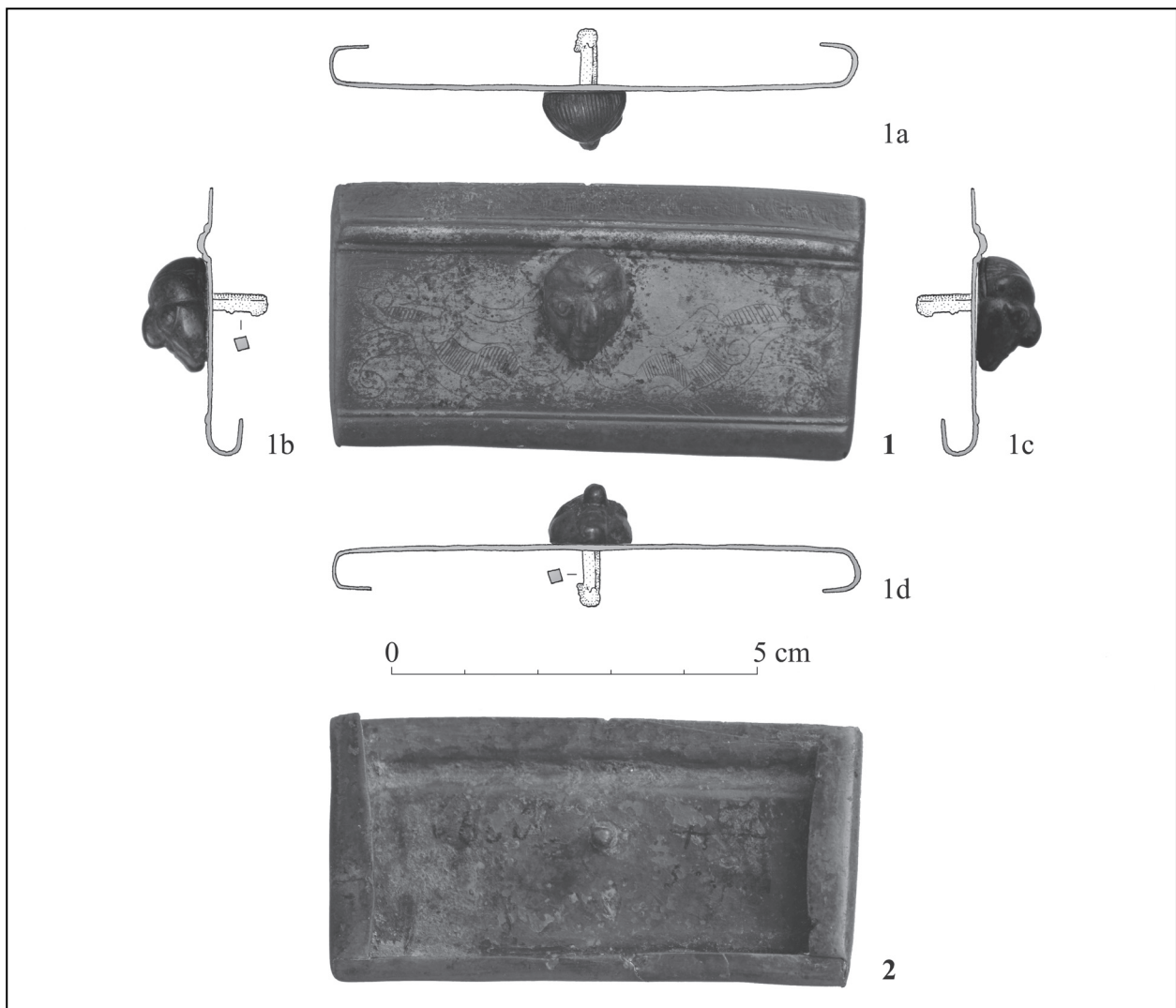


Abb. 5 Stupava 1929. Bronzener Gürtelhaken mit kästchenförmigem Beschlag

Fundbeschreibung:

1. Eine handgeformte Henkelschale aus geschlammtem Ton graubrauner Farbe. Der Henkel wurde von der Innenseite aus zu einer hoch überrandständigen Stierprotome ausgeformt. Die Gefäßwände sind im Querschnitt relativ stark. Der Henkel besitzt einen beinahe dreieckigen Querschnitt mit abgerundeten Ecken. Die Gefäßoberfläche ist sorgfältig geglättet bis poliert, dunkelgrau verfärbt. Die Schale ist auf der Innenseite des Henkels über dem Gefäßrand mit einem eingeglätteten Motiv eines Kreuzes oder des Buchstaben X verziert, dessen Arme durch zwei Rillen gebildet sind. Dieses Muster erscheint in Kombination mit acht gestempelten Kreisen (Dm. der Kreise: 0,6 cm) (Taf. II: 1c). Die Außenseite des Randes ist unverziert (Taf. II: 1b). Die Schale hat einen Omphalosboden, der auf der Innenseite mit einer seichten Rille umsäumt ist. Um den Omphalos herum befand sich eine heute schon undeutliche Verzierung aus fein eingeglätteten Halbmonden und gestempelten Doppelkreisen (Dm. der Kreise 0,6/0,4 cm), die man wenigstens theoretisch rekonstruieren kann. Nach der Rekonstruktion der Verzierung besteht das vierzackige sternförmige Ornament aus 12 Halbmonden, die mit ihren Spitzen von der Mitte des Omphalos weg orientiert sind. Acht Halbmonde umsäumen paarweise den Omphalos, wobei die äußeren Spitzen der Halbmondpaare mit je einem Kreis beendet sind. In der Mitte jedes Halbmondpaars sind an den inneren verbundenen Spitzen je drei Kreise angebracht und über diesen befindet sich noch ein Halbmond, der jeweils eine der Zacken der Gesamtverzierung bildet. Jeder dieser endständigen Halbmonde ist an seinen beiden Enden mit je einem Kreis versehen (Taf. II: 1d). Die Anzahl der gestempelten Doppelkreise beträgt 28. Vermutlich handelte es sich um eine symmetrische Verzierung, die mit einem Zirkel gemacht wurde (Taf. II: 1d). Auf der Gefäßschulter befindet sich eine umlaufende horizontale plastische Leiste. Ausmaße: Dm. Mündung: 20 cm, Dm. Boden: 4,2 cm, Gefäßhöhe: 7,3 cm (Taf. II: 1a-1d; Inv. Nr. AP 6677).

2. Eine scheibengedrehte Henkelschale, der Henkel war vermutlich zu einer Stierprotome/Stierkopf ausgeformt, die aber nicht erhalten blieb. Das Gefäß ist dünnwandig und S-förmig profiliert. Der Henkel von ovalem Querschnitt war ursprünglich erhalten, heute fehlt er aber. Das Gefäß ist aus geschlammtem dunklem graubraunem Ton gefertigt, die Gefäßoberfläche sorgfältig geglättet bis poliert. Das dominante Element des Gefäßes war vermutlich ein schematisch ausgeformter gehörnter Stierkopf bzw. eine Stierprotome, die jedoch nicht erhalten blieb (Taf. II: 2b, 2c). Auf der Innenseite des Henkels unter dem vermuteten Stierkopf befinden sich drei übereinander angebrachte Reihen aus seichten Dellen (ihre Gesamtzahl ist 24 und ihr Durchmesser beträgt 0,2-0,3 cm). Auf der Außenseite des Henkels an seinem unteren Ansatz sieht man Verzierung in Form von vier nebeneinander in einer Reihe angebrachten gestempelten konzentrischen Kreisen. Auf der Gefäßschulter befinden sich drei horizontale umlaufende Rillen mit zwei plastischen Leisten dazwischen, die beim Henkelansatz enden (Taf. II: 2a, 2b). Die Schale hat einen Omphalosboden, der auf der Innenseite von einer Rille mit 23 seichten Dellen am Umfang umsäumt (Dm. der Dellen: 0,3 cm) und in der Mitte gedellt ist. Rund um den Omphalos sieht man auf der Innenseite des Gefäßes eine heute bereits undeutliche Verzierung aus zwei Reihen von seichten gestempelten Kreisen (Dm. der Kreise: 0,7 cm), die das rekonstruierte Motiv eines sechszackigen Sterns bildet (Taf. II: 2d). Die erste, innere Reihe ist aus 23 Kreisen zusammengesetzt, die andere, äußere, dann aus 26 Kreisen. Jede einzelne Zacke des Sterns besteht aus vier Kreisen. Die Gesamtzahl der Kreise nach der Rekonstruktion des Sterns einschließlich der Kreise außerhalb dieses Musters beträgt 79. Im Raum zwischen den Sternzacken befindet sich je ein Kreis (insgesamt 6 Kreise). Ausmaße: Dm. Mündung: 21,5 cm, Gefäßhöhe: 9,5 cm (Taf. II: 2a-2d; Inv. Nr. AP 6676).

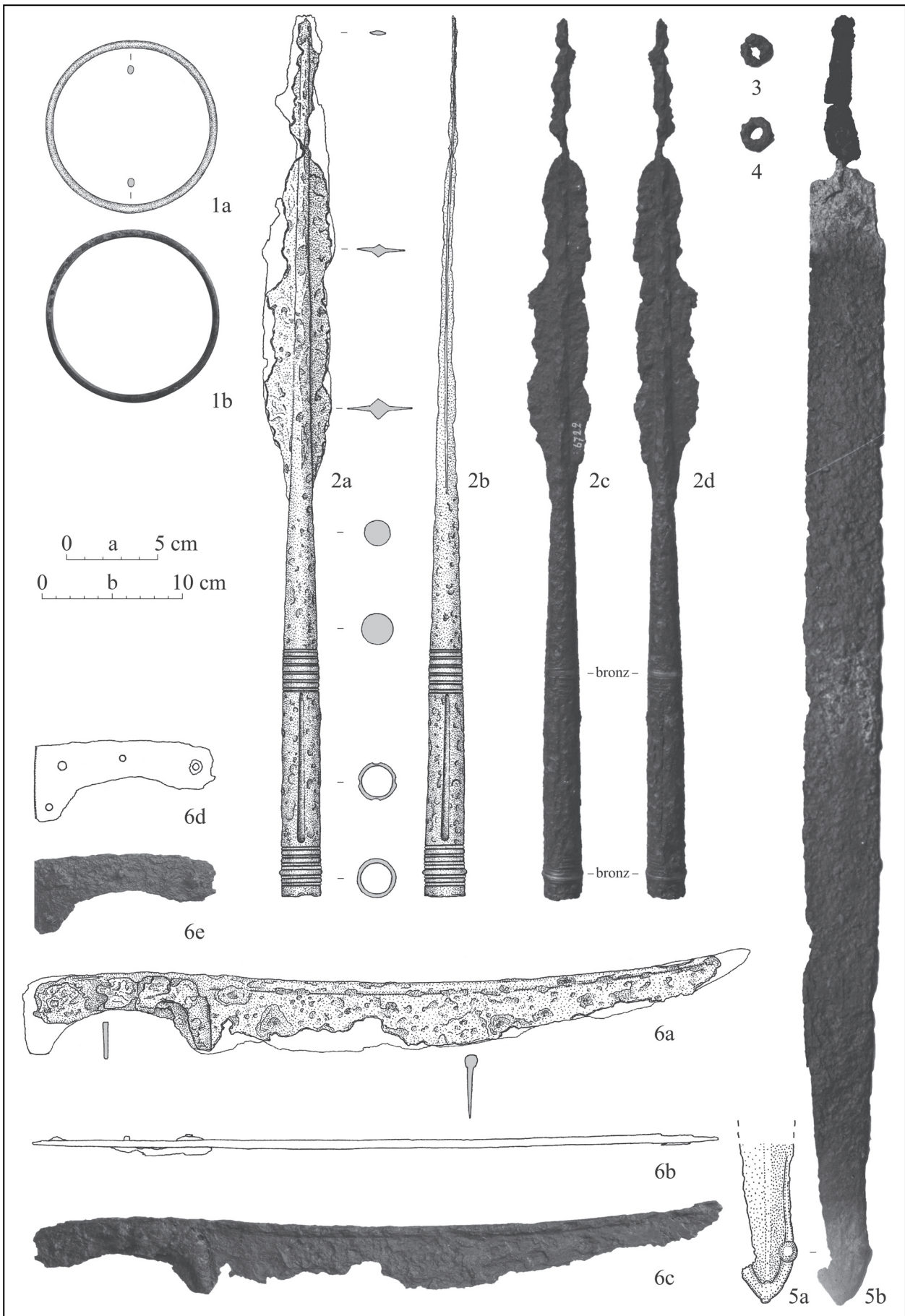
3. Eine scheibengedrehte Omphalosschale mit einem hoch überrandständigen Stierkopf ausgeformten Henkel, aus geschlammtem dunklem graubraunem Ton gefertigt. Das Gefäß ist dünnwandig und S-förmig profiliert. Der Henkel besitzt einen ovalen Querschnitt. Die Gefäßoberfläche ist sorgfältig geglättet bis poliert. Das dominante Element des Gefäßes ist ein schematisch ausgeformter gehörnter Stierkopf mit angedeuteten Nüstern und einem Maul (Taf. II: 3c). Auf der Innenseite des Gefäßhenkels unterhalb des Stiermauls befinden sich zwei nebeneinander angebrachte, seichte Dellen. Es ist nicht ausgeschlossen, dass sie Augen darstellen sollten. Unter diesen zwei Dellen sieht man zwei horizontale seichte Rillen mit zwei Stichreihen dazwischen. Am inneren Rand der Schale unterhalb des Stierkopfes befinden sich acht kleine seichte Dellen, die ein heute schon unidentifizierbares Muster bilden (Taf. II: 3c). Die Außenseite des Henkels trägt eine Verzierung in Form von drei und zwei übereinander angebrachten Querrillen, unter denen sich ein Paar von feinen geritzten Querlinien befindet. Am Henkelansatz sieht man eine Verzierung in Form von zwei parallelen gebogenen Rillen mit Stempeldreiecken dazwischen, die das sog. Wolfzahnmuster bilden. Unterhalb der unteren Rille am Henkelansatz befinden sich drei Gruppen von je drei Dellen, die zu hängenden Dreiecken angeordnet sind (Dm. der Dellen: 0,3 cm) (Taf. II: 3b). Auf der Gefäßschulter ist eine horizontale umlaufende plastische Leiste angebracht und darunter noch Stempelverzierungen in Form von Dreiergruppen von konzentrischen doppelten Kreisen (Dm. der Kreise: 0,7 cm), die hängende Dreiecke bilden (Taf. II: 3a). Der Gefäßboden blieb nicht erhalten. Die inneren Gefäßwände tragen keine Verzierung. Ausmaße: Dm. Mündung: 24 cm, Gefäßhöhe: 9 cm (Taf. II: 3a-3c; Inv. Nr. AP 6674).

4. Eine konische handgeformte Schale aus feinkörnigem Ton hellbrauner Farbe, mit sorgfältig behandelter Oberfläche. Der Rand ist annähernd waagrecht abgestrichen, leicht einziehend. Ausmaße: Dm. Mündung: 21,8 x 20,5 cm, Dm. Boden: 7,5 cm, Gefäßhöhe: 7,3-7,8 cm (Taf. IV: 1; Inv. Nr. AP 6675).

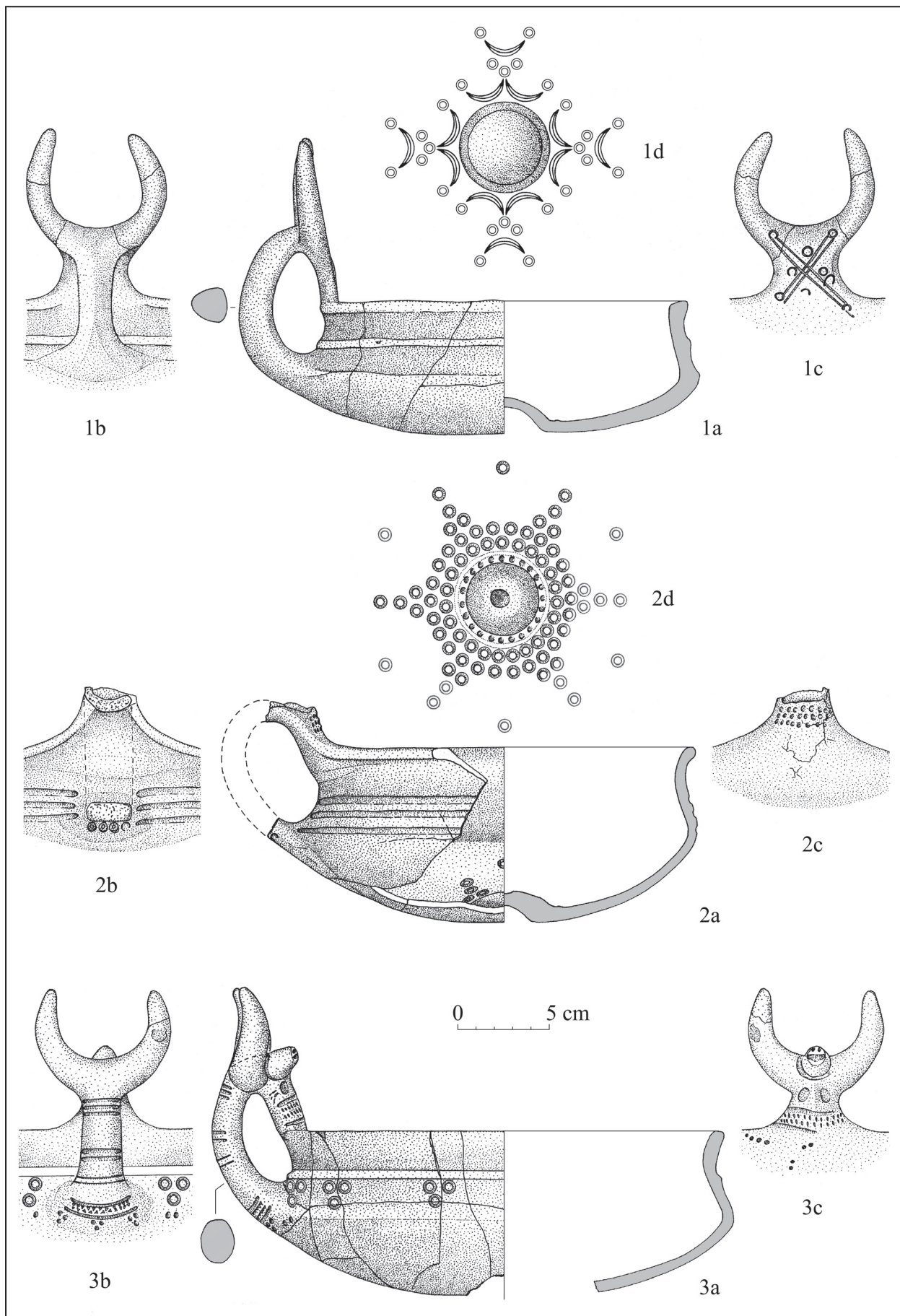
5. Ein terrinenförmiges Drehscheibengefäß aus feingeschlammtem braunem Ton. Der Rand ist ausbiegend und am Ende verdickt. Am Gefäßhals befinden sich vom maximalen Bauchdurchmesser bis zum Rand fünf breite umlaufende Rillen mit fünf Leisten. Unterhalb des maximalen Bauchdurchmessers ist noch eine dünnere umlaufende Rille zu sehen. Ausmaße: Dm. Mündung: 20 cm, Dm. max. Bauchdm: 26 cm, Dm. Boden: 9,3 cm, Gefäßhöhe: 17 cm (Taf. III: 1; Inv. Nr. AP 9769).

6. Ein vasenförmiges dünnwandiges Drehscheibengefäß aus geschlammtem grauem Ton. Der Gefäßrand blieb nicht erhalten. Der Hals ist von der Schulter durch eine Rille abgetrennt, über der eine undeutliche dünne umlaufende plastische Leiste verläuft. Im oberen Teil des Halses befindet sich eine deutliche umlaufende plastische Leiste. Ausmaße: Dm. Hals: 16,7 cm, Dm. max. Bauchdm: 29 cm, Dm. Boden: 10,5 cm, erhaltene Gefäßhöhe: 18,9 cm (Taf. III: 2; Inv. Nr. AP 8892).

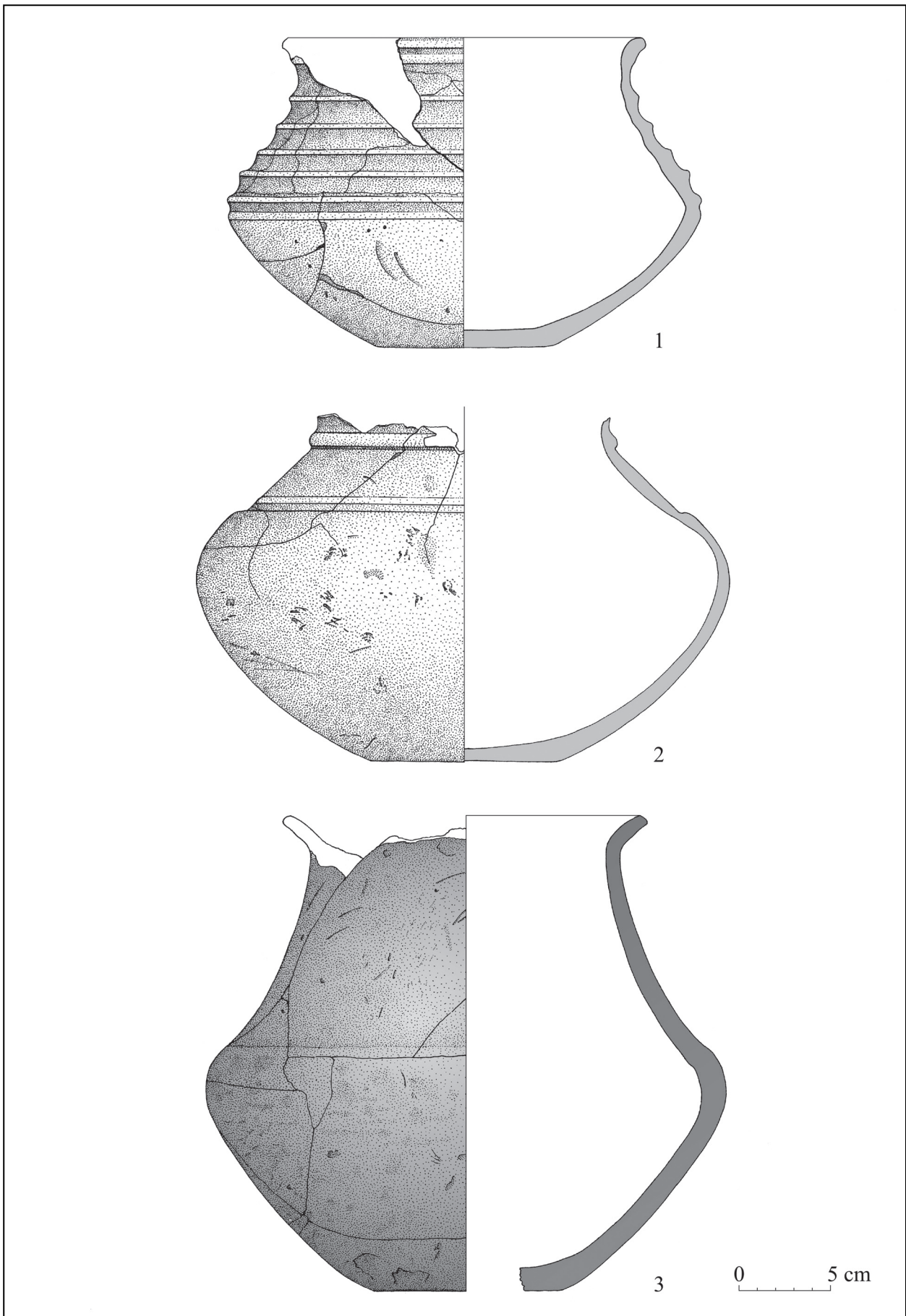
7. Ein vasenförmiges dickwandiges handgeformtes Gefäß aus feinkörnigem Ton mit deutlicher Graphitbeimengung. Der Gefäßrand ist ausbiegend. Der Hals ist von der Schulter durch eine undeutliche Rille abgetrennt. Ausmaße: Dm. Mündung: 20 cm, Dm. max. Bauchdm: 28,5 cm, Dm. Boden: 10,5 cm, Gefäßhöhe: 26 cm (Taf. III: 3; Inv. Nr. AP 6678).



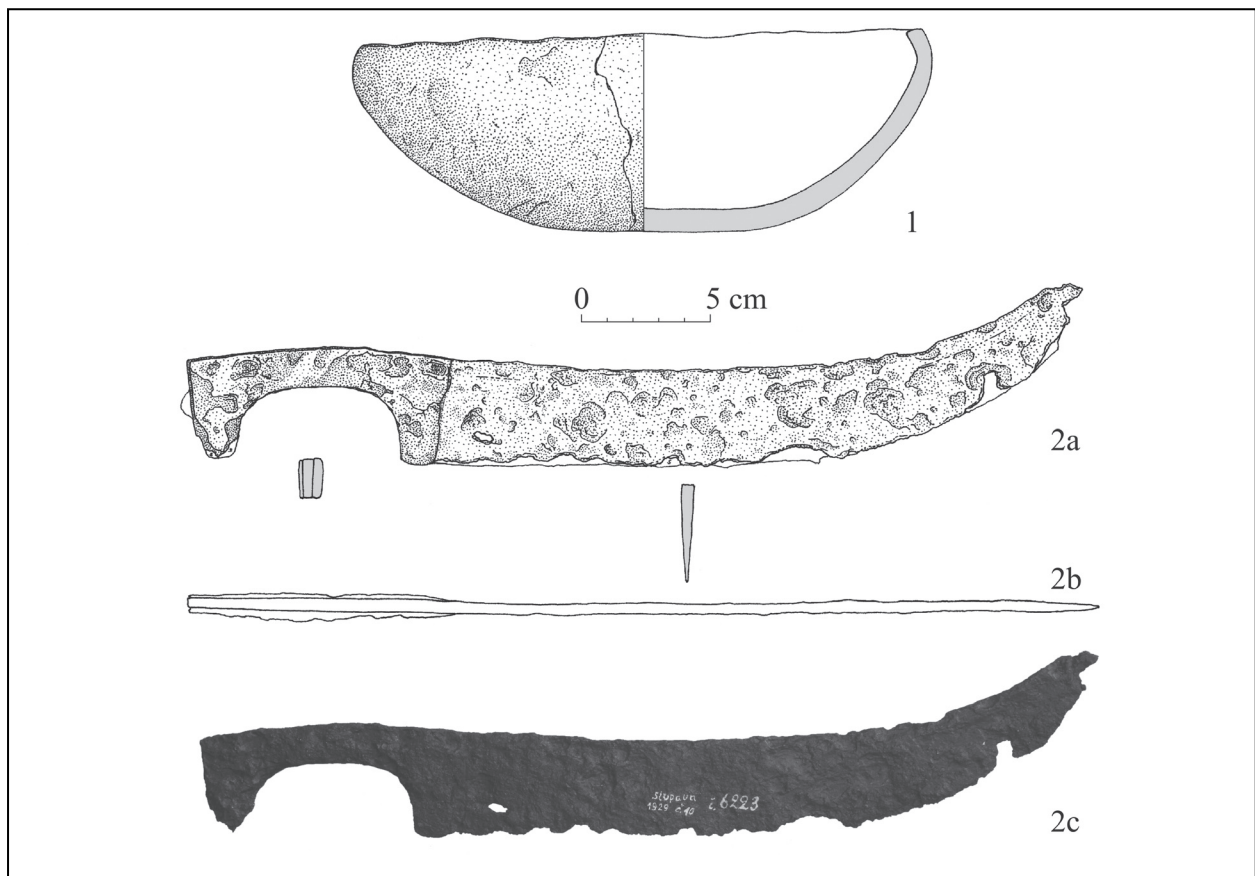
Taf. I Stupava 1929. Funde aus der Kriegergrab. Bronzearmring (1a, 1b), Eisenlanzenspitze mit zwei Bronzeringe auf der Tulle (2a-2d), Eisenkoppelringe (3, 4), Eisenschwert (5a, 5b), Hiebmesser aus Eisen (6a-6b). 1, 2, 6: Maßstab a; 3-5: Maßstab b.



Taf. II Stupava 1929. Omphalosschalen mit Stierhorn-Henkeln mit Stempelverzierung. Handgeformte Henkelschale (1a-d) und Drehscheiben Henkelschalen (2a-2d, 3a-3c) aus feine geschlämmter Ton.



Taf. III Stupava 1929. Keramik aus Gräbern. Drehscheibenkeramik - Vasenförmige Gefäße (1, 2). Handgeformte Vasenförmige Gefäß (3) mit Grafit.



Taf. IV Stupava 1929. Handgeformte Schüssel (1) und Hiebmesser aus Eisen (2a-2c).

8. Ein aus Bronzeblech hergestellter Gürtelhaken mit kästchenförmigem Blechbeschlag. Der Haken fehlt. Der kästchenförmige Beschlag ist aus zwei Teilen zusammengesetzt – aus einer Blechplatte, die als Unterlage dient und einem angenieteten gegossenen plastischen Menschenkopf. Die Platte ist flach mit zwei profilierten Teilen. Drei Ränder der Platte (die beiden seitlichen und der obere) sind umgeschlagen. Auf die Gürtelplatte ist in ihrer Mitte mit Hilfe eines Bronzeniets (Abb. 4: 3, 5: 2) von quadratischem Querschnitt (Dm.: 0,24-0,25 cm) ein gegossener Menschenkopf angenietet. Die Innenseite der Platte trägt eiserne Rostspuren (Abb. 5: 2), vermutlich von einem eisernen Teil der Gürtelschließe. Auf der Platte sind zwei gegeneinander sitzende, bzw. zum Sprung bereite Tiere – geflügelte Greife – eingraviert, die gegenüber dem plastischen Menschenkopf „antipodisch“ abgebildet sind (Abb. 4: 1, 2). Deren Darstellung sollte auf deutliche Weise die Geschmeidigkeit der beiden Tiere ausdrücken, was auch die Gesamtkonzeption der Szene bestätigt. Sie sind beide mit herausgestreckter Zunge abgebildet, die von einem rundlichen Maul ausgeht. Die Raubtiere scheinen somit den Menschenkopf zu belecken. Die Zungen reichen jedoch unter den angenieteten Kopf im Bereich des Kinns hinunter und ihre Spitzen kommen dann unter den Wangen des Menschenkopfes hervor.

Wir nehmen an, dass die Zungen auch unter dem Menschenkopf eingraviert sind. Die Augen der Tierwesen sind linsenförmig und deren obere Linie ist bis zum Nacken der Tiere hin verlängert. Die Ohren der beiden Tiere sind zugespitzt. Die Mäuler, Zungen, Schultern der Vorderbeine und Flügel der Tierwesen sind mit kleinen Dreiecken punziert (die Spitze des Punzstifts war dreieckförmig). Die unteren Teile der beiden Tierköpfe im Bereich der Wangen und Häse sowie die Bäuche der Tiere sind mit vertikaler Schraffierung ausgefüllt. Die Greife berühren mit ihren Vorderpfoten fast den Menschenkopf. Die Vorder- sowie Hinterbeine der Tierwesen haben zugespitzte Enden, die in zwei Teile gespalten sind, als ob sie Hufen (?) darstellen sollten. Die aus dem Rücken herauswachsenden Flügel und auch die Schenkel der Tiere sind an ihren Enden spiralförmig zusammengerollt. Beide Tierwesen tragen Schwänze. Der Greif auf der linken Seite der Platte hat einen hängenden Schwanz, der andere hat ihn nach oben gedreht (Abb. 4: 2). Zwischen ihnen, in der Mitte der Platte, befindet sich ein gegossener plastischer Menschenkopf mit glotzenden Augen, eher spitzem Kinn, einem dritten Auge inmitten der Stirn, einer deutlich herausragenden Nase, die dem Kopf einen beinahe grotesken Gesichtsausdruck verleiht (Abb. 4: 1b-c; Abb. 5: 1b-c) und mit nach hinten gekämmten Haaren, die durch Ritzlinien dargestellt sind (Abb. 4: 1, 1d; Abb. 5: 1, 1d). Ausmaße des Kopfes: Breite: 1,2 cm, Höhe: 1,39 cm, Stärke von der Unterlage bis zur Nasenspitze:

0,79 cm. Über dem Kopf verläuft über die ganze Länge der rechteckigen Platte ein profiliertes formgetriebenes plastisches Band, das in seiner Profilierung sowie den Ausmaßen völlig identisch mit dem Bronzering am Rand einer der Lanzentüllen aus dem Kriegergrab ist (Gegenstand Nr. 10; Inv. Nr. AP 6722). Breite des gewölbten Teiles des Bands: 0,28 cm, Gesamtbreite des Bands: 0,42 cm. Darüber sieht man noch undeutliche Ritzverzierung mit einem schematisierten Rankenmotiv (Abb. 4: 1). Die Gürtelschließe ist teilweise mit dunkelgrüner Edelpatina überzogen, vor allem an den Rändern und auf der Innenseite. Die vordere zentrale Fläche der Platte besitzt einen goldigen Glanz (Abb. 5: 1, 2). Ausmaße der Platte: Länge: 6,57-6,84 cm, Breite: 3,3-3,43 cm, Blechstärke: 0,1 cm, Gewicht: 21,59 g (Abb. 4: 1, 1a-d, 2, 3; Abb. 5: 1, 1a-d, 2; Inv. Nr. AP 6808).

9. Eine lange schmale blattförmige eiserne Lanzenspitze mit langer Tülle. Auf beiden Seiten des Klingensblatts befindet sich eine deutliche, dreieckige Mittelrippe mit scharfem Grat. Die lange Tülle ist rund im Querschnitt und in ihrem Innern ist teilweise noch ein Überrest des Holzschafths erhalten. Am unteren Ende und in der Mitte ist sie an der Oberfläche mit je fünf geschmiedeten profilierten Ringen verziert, zwischen denen sich in der Mitte ein Bronzering befindet. Auf der Tülle identifizierte man zwei Typen der Bronzeringe. Einer ist gegossen, profiliert, am Tüllenmund befestigt: Dm. 2,36 cm, Breite des gewölbten Teiles des Rings: 0,26 cm, Gesamtbreite: 0,52 cm. Der andere Bronzering ist aus dünnem Blech gefertigt und an einem der eisernen Ringe im mittleren Teil der Tülle befestigt. Ausmaße des Blechrings: Dm. 1,9x1,96 cm, Breite im Mittelteil: 0,25 cm, Gesamtbreite: 0,42 cm. Der Raum zwischen den beiden Gruppen der Querringe ist mit vier deutlichen Längsrillen verziert, die sich vom Hals zum Mund der Tülle hin erweitern (Ausmaße der Rillen: Länge: 8,7 cm, Breite: 0,3-0,6 cm). Zwei Rillen befinden sich in der Linie der beiden Klingenkanten und die anderen zwei in der Linie der Mittelrippe. In diesem Bereich hat die Tülle im Querschnitt die Form eines Vierblatts. Ausmaße: Länge: 48,4 cm (ursprüngliche Länge: 50 cm, nach: *Eisner 1930*, 4), Länge des Klingensblatts: 26,7 cm, Länge der Tülle: 22,7 cm, erhaltene Höchstbreite des Klingensblatts: 3,7 cm, Stärke der Lanzenspitze: 0,3-1,18 cm, Außendurchmesser der Tülle: 2,12 cm, Innendurchmesser der Tülle: 1,68 cm, Gewicht: 337,85⁺ g (Taf. I: 2a-d; Inv. Nr. AP 6722).

10. Ein eisernes Griffangelschwert (die Beschreibung des Gegenstandes geht von der erhaltenen Photographie und Beschreibung J. Eisners aus dem Jahre 1930 aus). Das Schwert befand sich in einer eisernen Scheide (Taf. I: 5b), von der nur das Ortband mit zwei runden Nieten an seinen Seiten erhalten blieb (Taf. I: 5a). Die Griffangel war laut J. Eisner flach und am Ende mit einem vermutlich quer aufgesetzten „Stäbchen“ versehen (*Eisner 1930*, 4). Auf dem erhaltenen Photo befindet sich dieses Endstück aber nicht. Auf dem Schwert und dem Ortband ist wegen starker Korrosion keine Verzierung identifizierbar. Ausmaße: Gesamtlänge: 91,5 cm, Länge der Griffangel: 11 cm (Taf. I: 5a, 5b; der Gegenstand blieb nicht erhalten, die Ausmaße wurden von: *Eisner 1930*, 4 übernommen).

11. Ein eiserner Koppelring. Ausmaße: Außendurchmesser: 2,6 cm, Innendurchmesser: 1 cm (Taf. I: 3; der Gegenstand blieb nicht erhalten, die Ausmaße wurden von: *Eisner 1930*, 4 übernommen).

12. Ein eiserner Koppelring. Ausmaße: Außendurchmesser: 2,6 cm, Innendurchmesser: 1 cm (Taf. I: 4; der Gegenstand blieb nicht erhalten, die Ausmaße wurden von: *Eisner 1930*, 4 übernommen).

13. Ein gegossener bronzener Oberarmring, kreisförmig, mit ovalem Querschnitt. Im unteren Teil des Rings befindet sich ein undeutlicher Wulst, vielleicht Gussgrat an der Stelle der Eingussöffnung der Gussform. Der Oberarmring ist mit edler dunkelgrüner Patina überzogen, in der man auch Spuren von einer helleren Patina – Korrosion – beobachten kann. Ausmaße: Außendurchmesser: 9,5 cm, Innendurchmesser: 8,5 cm, Dm. des Drahts: 0,37x0,42 cm, Gewicht: 30,02 g (Taf. I: 1a, 1b; Inv. Nr. AP 6809).

14. Ein massives eisernes Hiebmesser mit teilweise erhaltenen Griffschalen. Die Klinge ist zur Spitze hin leicht geschweift und der Klingens Rücken ist über die ganze Länge verstärkt. Die Griffplatte ist bogenförmig ausgeschnitten und leicht gekrümmt. Die Griffschalen sind aus Eisenblech gefertigt, stark beschädigt, und waren ursprünglich mit Hilfe von vier eisernen Nieten befestigt (Taf. I: 6d, 6e). Ausmaße: Länge: 38⁺ cm, Höchstbreite der Klinge: 3,5 cm, Stärke des verdickten Klingens Rückens: 0,45-0,65 cm, Stärke der Klinge: 0,2-0,23 cm, Länge des Blechbelags am Griff: 10⁺ cm, Stärke der Griffplatte: 0,2-0,36 cm, Gewicht: 130,87⁺ g (Taf. I: 6a-e; Inv. Nr. AP 6224).

15. Ein massives eisernes Hiebmesser mit ganzflächig belegtem Griff. Die Messerklinge ist zur Spitze hin deutlich geschweift. Der Querschnitt der Klinge hat die Form eines länglichen Dreiecks. Die Griffplatte ist bogenförmig ausgeschnitten, leicht gekrümmt. Der Griffbelag ist aus Massiveisen gefertigt, die Art von Befesti-

gung an die Griffplatte ist nicht identifizierbar. Ausmaße: Länge: 35,1 cm, Höchstbreite der Klinge: 4 cm, Stärke der Klinge: 0,22-0,5 cm, Länge des Blechbelags am Griff: 10,2 cm, Stärke der Griffplatte: 0,25-0,5 cm, Gewicht: 201,85+ g (Taf. IV: 2a-c; Inv. Nr. AP 6223).

16. Ein massives eisernes Hiebmesser mit ganzflächig belegtem Griff, vergleichbar mit Nr. 15. Der Gegenstand blieb nicht erhalten. Während der Ausgrabung im Jahre 1929 befand er sich in fragmentarischem Zustand (nach: *Eisner 1930*, 4).

17. Ein Spinnwirtel aus feinem weiß-gelbem Ton, im unteren Teil flach und im abgeschrägten Teil mit einer doppelten umlaufenden Ritzlinie verziert. Der Gegenstand muss aber nicht unbedingt mit dem Gräberfeld zusammenhängen, da er nicht direkt im Grab, sondern nur in der Nähe des Grabes mit dem zerstörtem Hiebmesser gefunden wurde (nach: *Eisner 1930*, 3, obr. 9).

18. Die Gräber enthielten auch eine unspezifizierte Menge an handgeformten Gefäßen und einige Gegenstände, die nicht erhalten blieben. Es handelte sich um situlenartige Gefäße, die aus grobkörnigem Ton mit beigemischten Steinchen und manchmal auch aus graphithaltigem Ton gefertigt wurden. In anderen Fällen ist das Material feiner. Die Gefäße waren groß und dickwandig. Die Gefäßoberfläche ist glatt, mit Glättungsspuren auf der Innenseite (*Eisner 1930*, 6). Die erste Gruppe umfasste große schlanke Gefäße von leicht doppelkonischer Form mit ausbiegendem Rand. Die zweite Gruppe enthielt Töpfe mit nur leicht verjüngtem Hals und einer Delenreihe auf der Schulter („am Anfang des bauchigen Unterteils“). Die letzte Gruppe bestand aus Schüsseln mit einziehendem Rand (*Eisner 1930*, 6). Außer diesen Gegenständen fand man in einem Gefäß in einem der Gräber auch ein kleines Stück Bronze (*Eisner 1930*, 3).

Auswertung

Die Belegungszeit der frühlatènezeitlichen Gräberfelder ist im Mitteldonauegebiet durch die Stufen Lt A₁ – Lt B₁ begrenzt. In der Übergangsstufe Lt A/Lt B₁ hört die Bestattung auf diesen Gräberfeldern allmählich auf. In der Stufe Lt B_{1a} beginnt man kontinuierlich auf klassischen Flachgräberfeldern zu bestatten, die mit der historisch belegten Expansion der Kelten nach Mitteleuropa am Anfang des 4. Jh. v. Chr. zusammenhängen (*Bujna 1982*, 339; 1991, 253, *Holodňák/Waldhauser 1984*, 40; *Waldhauser 1987*, 34) und die kontinuierlich bis zu ihrem Ende in der Stufe Lt C₁ belegt wurden. Die frühlatènezeitlichen Gräberfelder knüpfen in einigen Fällen an Bestattungen des späthallstattzeitlichen Horizontes der Stufe Ha D₃ an. Hier drängt sich eine Frage nach möglicher Koexistenz mit der überlebenden einheimischen späthallstattzeitlichen Bevölkerung, bzw. mit den Trägern der Vekerzug-Kultur auf.

Die Orientierung der Gräber im Rahmen des Gräberfeldes in Stupava stimmt mit der typischen Orientierung der frühlatènezeitlichen Körpergräber im Mitteldonauegebiet überein. Der Kopf des bestatteten Individuums ist nach Süden gedreht, die Beine nach Norden und die Grabbeigaben in Form von keramischen Gefäßen sind an der rechten Seite der Skelettreste platziert.

Auf den frühlatènezeitlichen Gräberfeldern findet man neben standardmäßig ausgestatteten Gräbern der gewöhnlichen Population auch reich ausgestattete Kriegergräber. Deren Ausstattung ist im Rahmen des ganzen Mitteldonauegebietes sehr ähnlich. Meistens enthält sie ein Schwert, eine Lanzenspitze oder mehrere eiserne Speerspitzen (1 bis 3 Exemplare), ein Hiebmesser, eiserne Gürtelhaken mit kästchenförmigem Beschlag, Fibeln und normalerweise auch Keramikgefäße. Nur vereinzelt findet man Gräber, in denen alle Waffen auf einmal auftreten, d. h. ein Schwert zusammen mit einer Lanzenspitze bzw. Speerspitze und einem Hiebmesser. Derartig ausgestattete Bestattungen entdeckte man im Rahmen Mitteleuropas außer dem Kriegergrab aus Stupava beispielsweise auch in Franzhausen-Wagram, in den Gräbern 295 und 768, wo obendrein noch ein Schildbuckel gefunden wurde (*Neugebauer 1996b*, Abb. 9; Abb. 10, 11) und im Grab 2 aus Kuffern (*Nebhay 1993*, Taf. 10). Am ehesten findet man eine Kombination von Lanzen-/Speerspitzen mit Messern, oder Gräber mit Messern bzw. Wurf- waffen. Ein reich ausgestattetes Kriegergrab (Nr. 15) mit sehr ähnlicher Zusammensetzung des Grabinventars wie die aus dem Grab von Stupava entdeckte man in Bučany, hier war das Hiebmesser jedoch nicht vorhanden (*Bujna/Romsauer 1983*, Taf. VII: 6-15). Ein ähnlich reiches Grab (Nr. 4) aus der Stufe Lt A, mit einem Schwert, einer Speerspitze, einem Hiebmesser, einem eisernen Gürtelhaken mit kästchenförmigem Beschlag und zwei Marzabottofibeln ausgestattet, stammt aus dem Gräberfeld von Pottenbrunn (*Ramsl 2002*, 77-78, Taf. 27; 28). Eine deutliche Konzentration frühlatènezeitlicher Gräberfelder befindet sich im niederösterreichischen Traisental. Im deren Rahmen erscheinen auch reich ausgestattete Körpergräber der heimischen Eliten. Es handelt sich z. B. um das Grab einer jungen Frau Nr. 17/1984 aus Ossarn, in dem man außer einer Maskenfibel und einem massiven Hiebmesser auch einen prunkvollen bronzenen maskenverzierten Gürtelhaken mit kästchenförmigem

Beschlag gefunden hat, der ähnlich ausgeführt ist wie derjenige aus Stupava (*Neugebauer/Gattringer 1986*, 100, Abb. 22, 23; *Megaw/Megaw/Neugebauer 1989*, Abb. 5, 6). Ein vergleichbar reiches Grab wurde auch in Inzersdorf (Nr. 277) untersucht. In diesem Grab waren außer einer Vogelkopffibel auch Waffen deponiert. Es handelte sich um eine Lanzenspitze, ähnlich dem Exemplar aus Stupava, ein Hiebmesser und mehrere Tongefäße (*Neugebauer 1996a*, Taf. 17, Taf. 18).

Reich ausgestattete Kriegergräber entdeckte man im Jahre 1937 auf dem Gräberfeld in Wien-Leopoldau. Sie enthielten auch Schalen mit gehörnten Henkeln, die zur Ausstattung der Gräber Nr. 2, 5 und 11 gehört haben (*Nebehay 1993*, 28 ff.; 55, Taf. 18: 9; 20: 4; 23: 1). Es ist deswegen ganz gut möglich, dass sich auch die drei Exemplare von Omphalosschalen aus Stupava mit Stierprotomen auf ihren Henkeln ursprünglich in Kriegergräbern (Taf. I), bzw. auch in Gräbern mit Hiebmessern befanden. Dies würde der Ausstattung der reichsten Kriegergräber in Lt A im Mitteldonaugebiet entsprechen.

Gürtelhaken mit kästchenförmigem Beschlag

Den markantesten Fund aus den zerstörten Gräbern aus Stupava repräsentiert zweifellos ein bronzener kästchenförmiger Beschlag von einem Gürtelhaken (Abb. 4: 1, 1a-1d, 2, 3; Abb. 5: 1, 1a-1d, 2). Die Schließe fand man während der Ausgrabung auf dem Feld ohne jede Fundzusammenhänge, in einer sekundären Lage außerhalb der Grabgrube. Entdeckt wurde sie in der Nähe des mit einem Schwert, einer Lanze und einem Hiebmesser ausgestatteten reichen Kriegergrabes (Taf. 1) an der höchsten Stelle des Gräberfeldes (*Eisner 1930*, 3). Die eisernen oder bronzenen Gürtelhaken mit kästchenförmigem Beschlag bilden Teile der Grabausstattung sowohl in Männer- als auch in Frauengräbern (*Pauli 1978*, 183 ff.; *Bujna 2011*, 8-9). Es ist daher ganz gut möglich, dass die prächtige Gürtelplatte ursprünglich zu einem Prunkgrab gehört hat. Derartige Grabbefunde bezeichnen wir als Kriegergräber, die der werdenden Elite der keltischen Welt zugewiesen werden. Die Gürtelplatte erweckte und erweckt immer noch das Interesse der Forscher, die sich mit der Problematik der frühen Kelten befassen (*Frey 2007*, 777 ff.; *Megaw 1975*, 15 ff.; *Megaw/Megaw/Neugebauer 1989*, 477 ff.; *Megaw 2010*, 607 ff.; *Megaw/Megaw 2010a*, 115 ff.; *Bujna 2011*, 9). Bei den prächtigen Gürtelschließen mit Figuralverzierung in Form eines Menschen- bzw. Tierkopfes wird der plastische Nietkopf entweder auf der Blechplatte des kästchenförmigen Beschlags oder am Haken angebracht (*Bujna 2011*, 9). Auf dem dekorativen Blechbeschlag sind zwei gegeneinander sitzende mythische Wesen – geflügelte Greife mit herausgestreckten Zungen – abgebildet. Diese scheinen den Menschenkopf, der zwischen ihnen inmitten des Beschlags angebracht ist, zu belecken (Abb. 4: 2). Greifenähnliche Köpfe, bzw. Köpfe von mythischen oder fantastischen Tierwesen mit herausgestreckten Zungen erscheinen an Fußenden der frühlatènezeitlichen Maskenfibeln. Gegenüber dem plastisch ausgeführten Menschenkopf sind die Greife „antipodisch“ abgebildet. Der Menschenkopf hat glotzende Augen, ein eher spitzes Kinn, ein drittes Auge inmitten der Stirn, eine deutlich herausragende Nase, die Haare nach hinten gekämmt und im Gesicht einen beinahe grotesken Ausdruck (Abb. 4: 1, 1a-d, 2, 3; Abb. 5: 1, 1a-d, 2). Über dem Kopf befindet sich auf der rechteckigen Blechplatte noch ein plastisches Band, das in seinen Ausmaßen völlig identisch mit dem Bronzering an einer der Lanzentüllen aus Stupava ist (Taf. I: 2a-d). Anhand dieses Elementes lässt sich deswegen nicht ausschließen, dass dieser Gürtelhaken aus dem Kriegergrab stammt, das mit einem Schwert, einer Lanze, einem Hiebmesser, einem Armring und mit Keramik ausgestattet war. Mit Rücksicht auf einige identische Verzierungselemente und technologische Verfahren sowie auf die Ausmaße der Blechplatte und des Bronzerings auf der Lanzentülle lässt sich annehmen, dass diese zwei Gegenstände aus einer und derselben Werkstatt, bzw. aus demselben Herstellungsbezirk stammten. Anhand der allgemein gültigen Interpretationen der frühlatènezeitlichen Szenen mit Menschenmasken in Kombination mit zoomorphen bzw. fantastischen mythischen Motiven handelt es sich um den „Kampf um den Kopf“, bzw. um eine Szene mit dem „Herrn der Tiere“ (*Zachar 1987*, 16-17; *Stöllner 2010*, 280). Interpretiert werden sie als ein Einfluss des Orients, der durch den etruskischen und thrakisch-skythischen Kulturkreis vermittelt wurde. Im Kunstgewerbe der frühen Kelten ist es sehr typisch, dass die Handwerker mittels ihrer Erzeugnisse geradezu fantastische Ornamente und mythische Wesen abgebildet haben, die ihre religiösen Vorstellungen ausdrückten (*Zachar 1987*). Dies kam vor allem in der Herstellung der sogenannten Maskenfibeln zum Ausdruck. L. Zachar nahm an, dass die östliche Frühlatènekunst, die durch die Gürtelplatte aus Stupava repräsentiert wird, unter dem Einfluss des Orients und der Steppenvölker stand (*Zachar 1987*, 16 ff.). V. Megaw widerlegt diese Annahme, indem er behauptet, dass das östliche Frühlatènegebiet in deutlicherem Maße aus dem westlichen Mittelmeerraum und aus Norditalien beeinflusst wurde (*Megaw 2005*, 33 ff.; *Megaw 2012*, 454). Dies geschah dank den Handelsstraßen, die aus Norditalien entlang der Ostseite der Alpen ins Mitteldonaugebiet geführt haben (*Megaw/Megaw 2001*, 68). Wir können darauf schließen, dass dieser Einfluss durch die Handelskontakte oder Geschenke zum Ausdruck kam. Wahrscheinlicher erscheint also die Möglichkeit, dass es eher um den Nachlass der Etrusker geht, der während der Frühperiode der keltischen Zivilisation in Westeuropa umgestaltet worden ist und dadurch eine sehr seltsame, heute schon für typisch gehaltene keltische Handschrift

erlangte. Hinsichtlich des Stils handelt es sich stets um eine rein keltische Ausführung der Gegenstände und nicht um Nachahmung skythischer und persischer Originale oder Vorlagen (*Megaw/Megaw/Neugebauer* 1989, 513 ff.; *Herrmann/Frey* 1996, 58). Die Vorlagen für Menschenmasken auf frühlatènezeitlichen Maskenfibeln werden im Allgemeinen mit dem etruskischen Gebiet in Zusammenhang gebracht (*Soudská* 1968, 458). Diese Ideen und Einflüsse der orientalisierenden Kunst könnten auf Handelsstraßen aus Norditalien über die Alpen in die Gebiete nördlich der Alpen, weiter nach Böhmen und ins niederösterreichische und südwestslowakische Mitteldonaugengebiet verbreitet gewesen sein (*Megaw/Megaw/Neugebauer* 1989, 516). Mehreren Autoren nach haben sich die Gürtelhaken mit kästchenförmigem Beschlag aus dem Mittelrheingebiet über Österreich bis in die Südwestslowakei verbreitet. Ein Gebiet mit paradoxerweise niedriger Vorkommensrate von diesem Typ der Gürtelhaken, bis auf ein einziges Exemplar aus Želkovice, befindet sich in Böhmen und Mähren (*Megaw/Megaw/Neugebauer* 1989, 492 ff.; *Frey* 1996, 202, 203, Abb. 5, 6; *Pieta* 2007, 307, Abb. 10; *Megaw* 2012, 449). Die Herkunft einiger orientalischer Motive in der östlichen Frühlatènekunst, wie z. B. der geflügelten Tierwesen und Greife, ist eher in den Kontakten der Kelten zur griechischen bzw. etruskischen Zivilisation zu suchen, wobei die Kelten diese Motive nicht umgestaltet haben (*Megaw/Megaw* 2010b, 190). Im Karpatenbecken, vor allem in seinem südwestlichen Teil, ist jedoch auch ein direkter Kontakt zu den in diesem geographischen Raum lebenden Steppenvölkern nicht auszuschließen. Die Frage bleibt aber, ob es sich nur um einen militärischen, oder auch um einen kulturellen Kontakt handelte. Wahrscheinlicher erscheint die Möglichkeit, dass die ins Mitteldonaugengebiet Niederösterreichs und der Südwestslowakei wandernden spezialisierten keltischen Handwerker – Prospektoren – aus westkeltischen Gebieten gekommen sind. Diese haben dann mittels ihres Handwerks und der ikonographischen Darstellungen, die auf ihren Erzeugnissen abgebildet und präsentiert wurden, ihre eigenen religiösen Vorstellungen der einheimischen Bevölkerung, vor allem aber der gesellschaftlichen Elite vermittelt und die Vorstellungen der ortsansässigen Population dadurch beeinflusst und trotz damaliger Regionalunterschiede im Denken vielleicht auch umgeformt (*Zachar* 1987, 18; *Megaw/Megaw/Neugebauer* 1989, 515-516; *Herrmann/Frey* 1996, 63). Es könnte sich um eine gewisse ideologische Verschmelzung ikonographischer Vorstellungen auf Gebieten in Reichweite der Schöpfer und Träger der frühen keltischen Zivilisation gehandelt haben.

Der Kopf auf der Gürtelplatte aus Stupava besitzt ein menschliches Gesicht und weist typische Züge des Frühlatenestils auf, die bei allen Menschenmasken im keltischen Bereich gleich sind. Er ist realistisch dargestellt, was ein typisches Merkmal der frühlatènezeitlichen Menschenmasken repräsentiert. Die Menschenmasken werden oft sogar naturalistisch dargestellt (*Jacobsthal* 1944, 13). Dominant in dem Gesicht sind glotzende mandelförmige Augen. Es handelt sich um ein charakteristisches Merkmal der Frühlatènekunst, wo die Augen symmetrisch und mandelförmig, mit Perlrand umsäumt und mit hervorgehobenen Augenbrauen dargestellt werden (*Jacobsthal* 1944, 13; *Kolník/Šalkovský* 1983, obr. 1: 5). Auf dem Gesicht ist kein starrer Mund abgebildet und die Maske besitzt keine Ohren. Ein weiteres dominantes Element in dem Gesicht bildet die herausragende gekrümmte „Adlernase“. Eine beinahe identische Darstellung des Gesichtsausdrucks findet man auch auf einer Miniatursphinx aus Horné Orešany, Flur Slepý vrch (*Čambal* 2005, 37 ff., obr. 2, 3), am Fuß einer Fibel aus Parsberg (*Herrmann/Frey* 1996, Abb. 82) und auf einer Maske am Henkelansatz der Schnabelkanne vom Glauberg (*Frey/Herrmann* 1997, Abb. 47). Die Haare sind nach hinten gekämmt und an der Stirn laufen sie spitz zu. Sie sind plastisch und in Form von Ritzlinien ausgeführt. Die Abbildung der Haare und Frisuren mit Hilfe von geritzten bzw. plastischen Linien ist ihre typische frühlatènezeitliche Darstellungsart auf Menschenmasken. Auf den bisher bekannten frühlatènezeitlichen Darstellungen von menschlichen Gesichtern bzw. Köpfen bedecken sie zusammenhängend den ganzen Kopf vom oberen Teil der Stirn nach hinten. Abbildung dieser Frisuren sieht man deutlich in der Stufe Lt A an einer Maskenfibel aus Manětín-Hrádek (*Soudská* 1968, 456, 468, obr. 5, 6), an einer Fibel aus Schwieberdingen (*Soudská* 1968, obr. 13: 4d), an einer Maskenfibel aus Parsberg (*Herrmann/Frey* 1996, Abb. 82) und an Sphingen am Mündungsrand und der Menschenmaske am Henkelansatz der Schnabelkannen vom Glauberg (*Herrmann/Frey* 1996, Abb. 93, 95, 98; *Frey/Herrmann* 1997, Abb. 47) und Dürrnberg (*Megaw/Megaw* 2001, Figs. 85, 86). Eine derartig ausgeführte Frisur spiegelt vermutlich den damaligen Trend in der männlichen Haarmode ab. Es ist jedoch auch möglich, dass es sich um die Abbildung einer Frisur handelt, die bei der damaligen weltlicher Gesellschaftselite in Mode war (*Venclová* 2002, 169). Die frühlatènezeitlichen Menschenmasken waren ausschließlich männlich und wir können sie in zwei Gruppen teilen. In die erste Gruppe gehören glatt rasierte Gesichter, in die zweite dann Gesichter mit Schnurr- oder Kinnbart. Die Gesichtstypen mit Schnurr- oder Kinnbart und glattem Haar werden allgemein als typische keltische Darstellungen menschlicher Gesichter betrachtet (*Herrmann/Frey* 1996, 68; *Megaw/Megaw* 2001, 70). Mit großer Wahrscheinlichkeit können wir annehmen, dass dieser einzigartige Gegenstand im unweiten Traisental in Niederösterreich entstanden ist (*Megaw/Megaw/Neugebauer* 1989, 477-517; *Nebhay* 1993; *Neugebauer* 1995, 297-342; 1996a, 111-178; 1996b, 379-393; *Neugebauer/Gattringer* 1986, 97-128; 1988a, 71-106; 1988b, 35-72; *Neugebauer/Gattringer et al.* 1992, 87-140; *Ramsl* 1998; 2002; 2010, 241-255). Im Traisental hat sich im 5. Jahrhundert v. Chr. eine kompakte Region mit konzentrierter Siedlungsstruktur und den dazugehörigen Gräberfeldern herausgebildet. Gerade aus diesem

Raum sind zu uns am Ende des 5. Jahrhunderts v. Chr. (Stufe Lt A) höchstwahrscheinlich die ersten Gruppen der keltischen Krieger und Prospektoren vorgedrungen. Einander ähnliche Gürtelhaken, wenigstens was es die Form der Blechplatte und ihrer drei umgeschlagenen Seiten betrifft, fand man in Ossarn, Želkovice und Franzhausen. Bei diesen Gürtelschließen erscheint die Verzierung auf dem Haken außerhalb des kästchenförmigen Blechbeschlags. Auf dem Gürtelhaken aus Grab 17/1984 in Ossarn, wo eine junge Frau bestattet wurde, findet man ein ähnliches Motiv und einen ähnlichen Typ von feiner Ritzverzierung. Identisch ist auch die Verzierung der profilierten plastischen Querbänder auf den beiden Gürtelschließen (*Neugebauer 1992, 41; Neugebauer/Gattringer 1986, Abb. 23: 5*), ähnlich wie im Fall der Greife aus dem Exemplar aus Stupava. Den Gürtelhaken aus Ossarn fand man in Vergesellschaftung mit einem tordierten Halsreif, einer Maskenfibel, einer bronzenen Drahtfibel und einem massiven Hiebmesser mit gekrümmter Klinge und bogenförmig ausgeschnittener Griffplatte (*Neugebauer/Gattringer 1986, 101, Abb. 22*). In einem der Zierbänder befinden sich Tiere, die in einer beinahe identischen Handschrift ausgeführt und sehr ähnlich geritzt sind wie die Greife auf der Gürtelplatte aus Stupava. Sichtbar ist es vor allem in der Art wie die länglichen Augen dargestellt und die Körperteile der geflügelten Tierwesen schraffiert sind (*Neugebauer/Megaw/Megaw 1989; Megaw/Megaw 2010b, Fig. 7c; Frey 1996, Abb. 5: 2*). Es ist sehr wahrscheinlich, dass die Gürtelplatte aus Stupava aus der frühlatènezeitlichen Enklave des obenerwähnten Traisentals stammt. Die Gürtelhaken mit kästchenförmigem Beschlag sind vor allem aus Eisen gefertigt. Exemplare aus Bronze sind seltener. Die Datierung der Gürtelhaken fällt in die Stufe Lt A, vor allem in ihre fortgeschrittene und späte Phase Lt A₂ – Lt B₁, wobei einige Varianten bis zum Anfang der Stufe Lt B₂ überleben. Die Datierung des Fundes aus Stupava fällt auch im Hinblick auf die Datierung des Hiebmessers in die fortgeschrittene Phase der Frühlatènezeit – in die Stufe Lt A₂.

Oberarmring (Taf. I: 1a, 1b)

Aus dem Kriegergrab stammt auch ein einfacher bronzenener Oberarmring von ovalem Querschnitt, der anhand der erhaltenen Berichte am linken Arm des Verstorbenen angezogen war (*Eisner 1930, 4*). Es handelt sich um typischen späthallstattzeitlichen und frühlatènezeitlichen Ringschmuck. Oberarmringe wurden standardmäßig am Arm zwischen Ellbogen und Schulter angelegt. Deren Durchmesser ist gewöhnlich größer als bei den Handgelenkringen. Es handelt sich um Schmuck, der asymmetrisch getragen wurde, d. h. nur an einem der Arme, und zur Zeit der keltischen Flachgräberfelder haben ihn sowohl Männer als auch Frauen getragen (*Bujna 2005, 4*). Im frühlatènezeitlichen Milieu erscheint er nur in Kriegergräbern, die mit Schwert und Gürtelgarnitur ausgestattet sind (*Jerem 1996, 106*). Ein bronzenener Oberarmring stammt auch aus einem Männergrab aus Neufeld/Leitha (*Jerem 1996, 101 ff., Abb. 7: 3*). Einfache Handgelenk- bzw. Oberarmringe kommen vor allem in Form von dünnstabigen Ausführungen vor. Analogien in Form von kleineren Armringen wurden in Frauengräbern Nr. 2 und 6 auf dem Gräberfeld von Bučany gefunden (*Bujna/Romsauer 1983, Taf. II: 6, 7; Taf. IV: 2, 4*). Aus einem Grab in Zemendorf in Österreich stammen zwei ähnliche Armringe, die durch ein Fibelpaar vom Typ Velem ans Ende der Stufe Ha D₃ datiert sind (*Jerem 1996, 94-96, Abb. 2: 4, 5*). Im Fall des Kriegergrabs von Stupava stammt dieser Schmuck anhand der Datierung der anderen Beigaben vermutlich aus der Stufe Lt A₂.

Keramik

Omphalosschalen mit Stierhorn-Henkeln

Frühlatènezeitliche Keramik ist bereits mit Hilfe der Töpferscheibe hergestellt worden, man findet aber auch handgeformte, beziehungsweise auf langsam rotierender Töpferscheibe aufgebaute Gefäße. Aus den oben erwähnten gestörten Gräbern in Stupava stammt typische frühlatènezeitliche Keramik (*Čambal 2011, 3 ff.; Bazovský/Čambal 2012, 161-162, Abb. 235*). Zu den wichtigsten Keramikfunden zählen drei Gefäße mit Applikationen in Form von Stierhörnern am Oberteil ihrer Henkel (Taf. II: 1a-1d, 2a-2d, 3a-3c). In zwei Fällen blieb auch Stempel- und Ritzverzierung auf der Innenseite des Bodens erhalten (Taf. II: 1d, 2d). Sie konzentriert sich rund um den eingewölbten Gefäßboden – Omphalos. Die Stempelverzierung auf der Innenseite des Bodens der Henkelschalen bzw. Schüsseln ist charakteristisch für die sog. „Braubacher Keramik“ (*Filip 1956, 178*). Zu den häufigsten Motiven dieser Verzierung gehören konzentrische Kreise in Kombination mit Halbbogen. Die Bezeichnung dieser Ware geht von einem massiven Vorkommen derartig verzierter Gefäße auf dem Gräberfeld in Braubach aus (*Schwappach 1977, 119 ff.*). Im Fall des Gräberfeldes in Stupava handelt es sich um drei größtenteils erhaltene und rekonstruierte Omphalosschalen, deren Henkel in die Form eines Stierkopfes, bzw. deutlicher Stierhörner ausgeformt sind. Zwei von ihnen sind scheibengedreht (Taf. II: 2, 3), eine ist handgeformt (Taf. II: 1). In der Literatur werden diese Gefäße gerade anhand der Funde aus der von uns behandelten Fundstelle als der „Typ Stupava“ bezeichnet (z. B. *Szabó 1988, 16; Nebhay 1993, 55; Megaw/Megaw 2001, Fig. 442*). Gefäße mit Stierhorn-Henkeln spiegeln die einheimischen mitteleuropäischen Traditionen unter einem starken Einfluss aus Südosteuropa ab, die bis in die ältere Eisenzeit – die Hallstattzeit zurückreichen. Ähnliche Applikationen kennen

wir aus den Hügelgräberfeldern der Kalenderberg-Kultur in Nové Košariská (*Pichlerová 1969*) und Gemeinlebarn. Die Problematik der Schalen mit Stierhorn-Henkeln im Rahmen der Späthallstatt- und Frühlatènezeit wurde zuletzt umfassend von K. Tankó bearbeitet (*Tankó 2005*, 153-162, Fig. 1). Diese Gefäßtypen erscheinen im ganzen mitteleuropäischen Raum und im Karpatenbecken während der Späthallstattstufen Ha D₂₋₃ und anschließend in der Frühlatènestufe Lt A (*Tankó 2005*, Figs. 2-7). Es handelt sich um eine Osthallstatt-Tradition (*Romsauer 1996*, 438), die im Laufe der Frühlatènezeit auch in der Südwestslowakei überlebt hat. Während der Späthallstatt- und Frühlatènezeit erscheinen in den Gräbern 2 und 6 in Bučany ihre späthallstattzeitlichen Parallelen, die handgeformt und mit eingeglättetem Gittermuster auf der inneren Gefäßwand verziert waren (*Bujna/Romsauer 1983*, Taf. II: 10; IV: 18). In den Gräbern 11, 18 und 19 aus dem Frühlatènehorizont des Gräberfeldes in Bučany fand man auch frühlatènezeitliche scheibengedrehte Varianten, die jedoch einfacher, weniger prunkvoll ausgeführt waren (*Bujna/Romsauer 1983*, Taf. I: 11; VI: 12; VII: 9; VIII: 11). Eine Variante dieser Henkelschale erschien auch im Objekt 121/92 der Siedlung in Bratislava-Dúbravka (*Stegmann-Rajtár 1996*, 462, Abb. 8: 2) und in Nitra (*Romsauer 1993*, 5 ff.; *Romsauer 1996*, 431 ff.). Ein Fragment von einer weiteren handgeformten Schale mit nur teilweise erhaltenem Henkel stammt aus Vištuk, wo es in frisch angefahrener Erde, vermutlich aus der Umgebung des Dorfes, gefunden wurde (*Bartík/Štrbík 1997*, 26, obr. 3: 4). Ein Fragment von einem frühlatènezeitlichen tönernen Stierhorn-Henkel stammt auch aus der berühmten Befestigungsanlage auf dem Hügel Slepý vrch in Horné Orešany (*Čambal unpubl.*), und ein weiteres Fragment von einem zoomorphen eberförmigen Gefäßhenkel, vermutlich in die Stufe Lt A datiert, wurde in Slovenská Nová Ves gefunden (*Čambal 2012*, obr. 2). Analogische Funde der Schalen vom Typ Stupava mit Stierhorn-Henkeln und mit einer ähnlichen Wandprofilierung stammen aus einem Grabverband aus der Fundstelle Pilismarót-Basaharc in Ungarn, wo im Grab 376 im Rahmen des Gräberfeldes 2 Exemplare dieser Schalen, jedoch ohne weitere Grabausstattung, zutage kamen (*Bognár-Kutzián 1975*, 36, Pl. II; Pl. III: 1; *Szabó 1988*, 16, Fig. 2). Eine von ihnen war mit Stempelmustern verziert (*Bognár-Kutzián 1975*, 36, Pl. II). Der besprochene Gefäßtyp wurde auch in einem Grab an der Fundstelle Hatvan-Bajapuszta entdeckt (*Megaw/Megaw 2001*, 263, Fig. 442). Beinahe identische Schalen mit Stierhörnern am Oberteil der Henkel fand man im Jahre 1937 auf dem Gräberfeld in Wien-Leopoldau. Sie gehörten zur Ausstattung der Gräber Nr. 2, 5 und 11 (*Nebehay 1993*, 28 ff.; 55, Taf. 18: 9; 20: 4; 23: 1). Im Grab Nr. 2 lag ein Mann in Rückenlage mit Grabbeigaben in Form von drei Speerspitzen, einem Messer, drei Eisenringen und vier Tongefäßen auf der rechten Seite (*Nebehay 1993*, 31, Taf. 18: 1-9). Eine Schale mit Stierhorn-Henkel, die bei den Füßen lag, war auf der Innenseite mit Stempelmustern verziert und der Henkel trug eine flächige Verzierung in Form von gestempelten konzentrischen Kreisen (*Nebehay 1993*, Taf. 18: 9). Aus dem bescheidener ausgestatteten Grab Nr. 5 stammt ein Exemplar, dessen Henkel sowohl mit Stierhörnern als auch mit übereinander angebrachtem X-förmigem Ritzmuster verziert ist (*Nebehay 1993*, 32-33, Taf. 20: 4). Aus Grab Nr. 11, in dem zwei Lanzen spitzen gefunden wurden, stammen auch Fragmente von fünf Gefäßen einschließlich einer Schale mit Stierhorn-Henkel (*Nebehay 1993*, 35, Taf. 23: 1-7). Die Schale ist auf der Innenseite mit Ritz- und Stempelverzierung versehen (*Nebehay 1993*, Taf. 23: 1). Aus der Fundstelle stammt ein Exemplar ohne Fundzusammenhänge, das auf der Innenseite mit Ritz- und Stempelmustern verziert ist. Am Henkelansatz am Rand der Schale befindet sich ebenfalls Stempelverzierung in Form von einfachen Kreisen, Dellen, S-Mustern und dünnen horizontalen Rillen (*Nebehay 1993*, Taf. 24: 1; Taf. 27: 4). Die obengenannten Exemplare sind vor allem in die Frühlatènestufe Lt A₂ datiert (*Tankó 2005*, 156, 157, Figs. 2, 7). Wie schon oben erwähnt, ist es nicht ausgeschlossen, dass sich die drei Exemplare von Schalen mit Stierhorn-Henkeln aus Stupava ursprünglich in einem Kriegergrab (Taf. 1), bzw. auch in Gräbern mit Hiebmessern befunden haben. Dies würde der Ausstattung der obenerwähnten reichsten frühlatènezeitlichen Kriegergräber im Mitteldonauegebiet entsprechen.

Die älteste Variante der Henkelschalen aus dem Gräberfeld in Stupava scheint dasjenige Exemplar zu sein, das von Hand, ohne Hilfe der Töpferscheibe hergestellt wurde (Taf. II: 1). Gegenüber den zwei S-förmigen scheibengedrehten Schalen sieht es archaischer aus – seine Wände sind dicker, der Henkel ist massiver und die Gefäßprofilierung robuster, an die Braubacher Formen erinnernd. Ein ähnlich profiliertes Gefäß wurde auch im Körpergrab Nr. 21 auf dem Gräberfeld in Braubach gefunden (*Schwappach 1977*, 130, Abb. 4, 13). Eine S-förmig profilierte scheibengedrehte Schale, die an das Exemplar aus Stupava mit drei umlaufenden Rillen am Hals (Taf. II: 2) erinnert, hat man in der Verfüllung eines Objektes der Siedlung in Inzersdorf-Walpersdorf entdeckt (*Ramsl 1998*, Taf. 65: 457; Taf. 93: 821). Eingordnet wurde sie in die Phase II, die in die Stufe Lt A₂ datiert ist (*Ramsl 1998*, 45-46). Eine Analogie findet sie im Grab 18 aus Au am Leithagebirge, Bez. Bruck an der Leitha (*Schwappach 1975*, Taf. XVIII: 4). Soweit es die Wandprofilierung betrifft, findet die Schale ohne Stempelverzierung (Taf. II: 3) ebenfalls eine Analogie auf dem Gräberfeld in Au am Leithagebirge, und zwar im Kriegergrab mit Schwert Nr. 15, wo das aufgefundene Exemplar jedoch auf der Innenseite mit Stempelverzierung versehen ist (*Nebehay 1971*, 152-153, Taf. XII: 2). F. Schwappach datiert diese S-förmig profilierten Henkelschalen in die Stufe Lt A₂, aber rechnet mit ihrem Vorkommen noch auch in der Stufe Lt B₁ (*Schwappach 1975*, 112). Charakteristisch

für die Stufe Lt A₂ ist eine dreiteilige Profilierung der Schüsseln mit ausbiegendem Rand und Bauchknick. Die Profilierung sowie Wand- und Randstärke der Henkelschalen und Schüsseln sind gleichmäßig, was durch die Herstellung mit Hilfe der Töpferscheibe verursacht ist. Der Gefäßrand ist ausbiegend, gleichmäßig stark, unverdickt und unprofiliert (*Schwappach 1975*, 112, Taf. VI: 5; *Schwappach 1979*, 24-25, Abb. 7: 5). Die Datierung der stempelverzierten Braubacher Keramik ist vom Ende der Stufe Lt A (Lt A₂) bis Lt B₁ begrenzt, mit dem Vorkommensschwerpunkt vor allem in der Stufe Lt A₂ (*Schwappach 1975*, 113; *Schwappach 1977*, 180; *Holodňák/Waldhauser 1984*, 44).

Stempelverzierung auf Henkelschalen

Aus dem im Jahre 1929 untersuchten Gräberfeld in Stupava stammen drei Gefäße, die mit Stempelverzierung versehen sind. Diese erscheint auf der Innenseite der Henkelschalen, wo sie sternförmige Muster bildet (Taf. II: 1d, 2d), aber auch auf der Gefäßschulter (Taf. II: 3a) und auf Henkeln (Taf. II: 1b, 2b, 3b). Die Vorliebe der Kelten für Stempelverzierung ist seit der Frühlatènezeit zu beobachten und überdauert bis zum Ende der Belegungszeit der keltischen Flachgräberfelder am Ende der Stufe Lt C₁. Ihren Schwerpunkt erreicht sie in den Stufen Lt A₂ – Lt B, wo auf diese Weise vor allem die Innenseite von Schüsseln, der Gefäßbauch sowie die Schulter und der Hals von vasenförmigen Gefäßen verziert sind. Typische Elemente der Stempelverzierung im östlichen Frühlatènekreis repräsentieren vor allem abstrakte geometrische Ornamente (*Meduna 1980a*, 102), die aus Stempelabdrücken in Form von konzentrischen Kreisen, Bogen und S-Mustern zusammengesetzt sind. Die Motive sind bei einzelnen Stempeltypen verschiedenartig. Die häufigste Kombination besteht aus gemeinsam auftretenden gestempelten einfachen bzw. mehrfachen Kreisen und Bogen (*Goláňová 2007*, 126). Im östlichen Frühlatènekreis erscheinen am häufigsten die Stempel in Form von einfachen und konzentrischen Kreisen, Halbmonden aus feinen Linien, Halbbogen und verschiedenen Dellen. Diese bilden dann verschiedene Kombinationen, die entweder mit nur einem, oder mit mehreren Typen von Stempeln gefertigt wurden. Ein beliebtes Motiv auf der Innenseite der Henkelschalen und Schüsseln repräsentieren vor allem die aus gestempelten Kreisen zusammengesetzten Sterne, die gewöhnlich in Kombination mit Halbmonden erscheinen. Bei Herstellung der Muster und Ornamente hat man vermutlich einen Zirkel benutzt. Auf der Innenseite der Omphalosschalen aus Stupava findet man zwei Typen von Ornamenten. In beiden Fällen handelt es sich um ein Sternmotiv. Auf der Schale Nr. 1 (Taf. I: 1a, 1d) ist rund um den Omphalos auf der Innenseite des Gefäßes ein vierzackiger Stern abgebildet. Dieser besteht aus einfachen Kreisen in Kombination mit fein eingeglätteten Halbmonden. Gestempelte konzentrische Kreise befinden sich an den Spitzen der Halbmonde (Taf. I: 1d). Einfache gestempelte Kreise erscheinen auch auf der Innenseite des Henkelansatzes, wo sie mit eingeglätteten Linien in Form des Buchstaben X (Taf. I: 1c) kombiniert sind. Den zweiten Typ des Sternmotivs repräsentiert das gestempelte Ornament auf der Innenseite der Omphalosschale Nr. 2 (Taf. I: 2a, 2d). Das erste umlaufende Stempelband unmittelbar rund um den Omphalos ist aus einfachen Dellen zusammengesetzt. Ein ähnliches Motiv erschien auf einem Gefäß aus Wien-Leopoldau, wo sich auf der Innenseite des Gefäßes rund um den Omphalos ein einfacher Kreis aus Dellen befindet. Um diesen Kreis herum ist ein Sternmotiv aus gestempelten konzentrischen Kreisen zu sehen (*Schwappach 1977*, 35A: 2). Es handelt sich um Stempelabdrücke in Form von Doppelkreisen, die den Omphalos in zwei umlaufenden Linien umkreisen; von diesen laufen dann die sechs Zacken des Sterns heraus. Zwischen den einzelnen Sternzacken ist jeweils ein konzentrischer Kreis angebracht (Taf. I: 2d). Eine Gruppe von vier identen Stempelabdrücken befindet sich am unteren Henkelansatz, wo die Stempelverzierung in einer horizontalen Reihe angeordnet ist (Taf. I: 2b). Auf der Henkelschale Nr. 3 erscheint die Stempelverzierung in Form von Gruppen aus je drei gestempelten konzentrischen Kreisen, die hängende Dreiecke auf der Gefäßschulter bilden. Das dominante Element des Gefäßes repräsentiert jedoch ein schematisch ausgeformter gehörnter Stierkopf mit angedeuteten Nüstern und dem Maul (Taf. II: 3c). Auf der Innenseite des Henkels unterhalb des Stiermauls befinden sich zwei nebeneinander angebrachte seichte Dellen, die Augen darstellen sollten. Unter diesen zwei Dellen sieht man zwei horizontale seichte Rillen mit zwei Stichreihen dazwischen. Am inneren Rand der Schale unterhalb des Stierkopfes befinden sich acht kleine seichte Dellen, die ein bis heute unidentifizierbares Motiv bilden (Taf. II: 3c). Die Außenseite des Henkels trägt eine Verzierung in Form von drei und zwei übereinander angebrachten Querrillen, unter denen sich ein Paar von feinen geritzten Querlinien befindet. Am Henkelansatz sieht man eine Verzierung in Form von zwei parallelen gebogenen Rillen mit Stempeldreiecken dazwischen, die das sog. Wolfzahnmuster bilden. Unterhalb der unteren Rille am Henkelansatz befinden sich drei Gruppen von je drei Dellen (Dm. der Dellen: 0,3 cm) (Taf. II: 3b). Auf den Henkelschalen aus Stupava erscheint eine Kombination von gestempelten und eingeglätteten Ornamenten. Ähnlich ist dem auch in den Nachbargebieten, wo frühlatènezeitliche Funde vorkommen. Die Stempel – Pintadere mit einzelnen Stempelmustern konnten aus organischem Material wie Holz oder Knochen hergestellt sein. Ein knöcherner Kreisstempel stammt aus Igersheim (*Schwappach 1977*, Abb. 21) und zwei andere knöcherne Stempel sind aus Tvarožná und Polešovice in Mähren bekannt (*Goláňová 2007*, 130). Stempel für kompliziertere Motive könnten aus Ton gefertigt gewesen sein. In Frage kommt auch die Möglichkeit, dass es

sich um Metallgeräte handelte. In der Frühlatènezeit stößt man auch auf Stempel in Form von schematisierten Tieren, von denen man annimmt, dass sie ihre Vorlagen in der späthallstattzeitlichen Kunst der Veckerzug-Kultur des Karpatenbeckens finden (*Megaw/Megaw 2011*, 162-163). Stempelverzierung, bzw. sternförmige Kompositionen aus gestempelten Kreisen und Bogen findet man sowohl auf Siedlungs- als auch auf Grabkeramik. Sie erscheint auf den scheibengedrehten Braubacher Schalen aus dem Gräberfeld in Manětín-Hrádek aus der Stufe Lt A (*Soudská 1981*, 141). Im geographischen Sinn findet man sie am nächsten zu dem von uns behandelten Gebiet auf dem Gräberfeld in Bučany (*Bujna/Romsauer 1983*) und in Siedlungen der Stufe Lt A, vor allem aber Lt A₂ in Mähren (*Meduna 1980a; Meduna 1980b; Goláňová 2007*, 125 ff.; *Čižmář 2011*, 107-108), in Ober- und Niederösterreich (*Nebehay 1993; Neugebauer 1996a; Ramsel 2002; 2011; Pauli 1978*) und in Nordwestungarn (*Jerem 1981; 1986*). Ähnliche sternförmige Kompositionen erscheinen auf der Keramik aus dem Gräberfeld in Braubach (*Schwappach 1977*, 119 ff.).

Vasenförmige Gefäße

Aus dem Gräberfeld in Stupava stammt ein handgeformtes vasenförmiges Gefäß. Gefertigt ist es aus grobkörnigem Material mit sehr hohem Graphitgehalt (Taf. III: 3). Es handelt sich um ein Gefäß, das mit seiner Form an hallstattzeitliche amphorenartige Gefäße erinnert. Der Gefäßrand ist ausbiegend und die Schulter undeutlich vom Hals abgesetzt. Es geht um eine typische Form der ältesten Phase, die im Ostteil des Frühlatènekreises durch die Stufe Lt A₁ repräsentiert ist (*Schwappach 1975*, 110). Die aufgefundenen Gefäße wurden von Hand, ohne Verwendung der Töpferscheibe gefertigt und ihre Wandstärken sind deswegen relativ groß. Die Gefäßformen gehen von späthallstattzeitlichen Formen und Traditionen aus. Vergleichbare Formen findet man in der Ausstattung der Gräber Nr. 8 und 11 in Bučany (*Bujna/Romsauer 1983*, Taf. I: 12, Taf. VI: 14) und vor allem auf dem Gräberfeld in Wien-Leopoldau, in Gräbern Nr. 3 (*Nebehay 1993*, Taf. 19: 1-oben) und Nr. 4 (*Nebehay 1993*, Taf. 19: 1-unten). Ein ähnliches Gefäß wurde im Grab Nr. 160 in Pottenbrunn gefunden (*Ramsel 2002*, Taf. 48: 7). Im Fundmaterial aus dem späthallstatt- und frühlatènezeitlichen Gräberfeld in Sopron, Flur Krautacker, erscheinen derartige Formen im Laufe der Stufe Lt A₁ (*Jerem 1986*, Taf. 3). Eine fortgeschrittenere Variante der vasenförmigen Gefäße im Rahmen des Gräberfeldes von Stupava repräsentiert ein scheibengedrehtes dünnwandiges Gefäß aus feinkörnigem Ton ohne Graphitbeimengung. Der Bauch ist von dem Hals abgesetzt und unter dem ursprünglich ausbiegenden Rand, der leider nicht erhalten blieb, befindet sich eine umlaufende plastische Leiste (Taf. III: 2). Hier handelt es sich bereits um eine typische keltische Gefäßform, die sich vor allem während der Frühlatènestufe Lt B entwickelte und auf keltischen Flachgräberfeldern im mitteleuropäischen Raum belegt ist. Ein derartiges Gefäß stammt auch aus Grab Nr. 547 (*Ramsel 2002*, Taf. 63: 11), in dem auch Duxer Fibeln und ein Gürtelhaken mit kästchenförmigem Beschlag gefunden wurden. Die Fibeln datiert man in die Stufe Lt B₁ (*Ramsel 2002*, 68-69, Abb. 8, Taf. 62: 2-4). Dieser Typ der vasenförmigen Gefäße gehört im Rahmen des Gräberfeldes in Sopron-Krautacker ans Ende der Stufe Lt A₂ und in den Inhalt der Stufe Lt B₁ (*Jerem 1986*, Taf. 3).

Eine besondere und seltene Gefäßform repräsentiert ein niedriges scheibengedrehtes vasenförmiges Gefäß mit breiten umlaufenden Rillen am Hals (Taf. III: 1). Eine ähnliche und im geographischen Sinn die nächste Analogie zu dem Gefäß repräsentiert ein Fund aus Wolfsthal bei Bruck an der Leitha, der mit Stempelverzierung versehen ist (*Schwappach 1975*, Taf. II: 3). Aus Grab 160 in Mannersdorf, in die Stufe Lt B₁ datiert, stammt ebenfalls ein Gefäß mit zwei Rillen unter dem Halsansatz (*Ramsel 2011*, 208, Taf. 172: 1). Eine ähnliche Form fand man auch im Grab 35/2 auf dem Gräberfeld in Dürrnberg-Hallein (*Penninger 1972*, Taf. 31: 5). Auch im Grab 11 in Bučany wurde ein Gefäß mit Rillen am oberen Teil des Halses gefunden (*Bujna/Romsauer 1983*, Taf. VI: 13). Eine höhere schüsselförmige Variante des Gefäßes mit breiten Rillen am Hals entdeckte man auch auf dem Gräberfeld in Braubach (*Schwappach 1977*, Abb. 11).

Schüsseln

Aus einem der Gräber in Stupava stammt auch eine handgeformte Schüssel mit einziehendem Rand (Taf. IV: 1). Die Schüsseln mit einziehendem Rand repräsentieren chronologisch unempfindliche Funde, die in Grabverbänden häufig auftreten. Es handelt sich um eine Gefäßform, die ähnlich wie das vasenförmige Gefäß aus graphithaltigem Ton (Taf. III: 3) in die ältere Phase der frühlatènezeitlichen Bestattungen an dieser Fundstelle in der Stufe Lt A₁ fällt. In diese Zeit fallen vermutlich auch die heute nicht mehr existierenden situlenförmigen Töpfe aus graphithaltigem Ton mit Verzierung in Form einer plastischen Leiste bzw. einer Dellenreihe auf der Gefäßschulter. Es handelt sich um eine typische Gefäßform im östlichen Frühlatènebereich, die in der Späthallstattstufe Ha D₃ und in Lt A handgeformt und erst seit der Stufe Lt B₁ auch scheibengedreht war (*Jerem 1996*, 105). Bei diesen Gefäßen ist es problematisch, die späthallstattzeitlichen und frühlatènezeitlichen Varianten zu unterscheiden (*Čižmář 1993b*, 383).

Waffen

Lanze

Aus dem Kriegergrab in Stupava stammt eine Lanzenspitze (Taf. I: 2a-d). Analogien zu der Lanzenspitze aus dem Gräberfeld in Stupava findet man im Grab 277 auf dem Gräberfeld in Inzersdorf im Traisental, das in die Stufe Lt A datiert wird (*Neugebauer 1996a*, Taf. 17: 4). Von ähnlichem Charakter ist auch ein Lanzenspitzenfund aus Grab 18 in Bučany, wo außer der Spitze auch zwei verzierte Eisenrollen gefunden wurden, die als Verkleidung des hölzernen Lanzenschafts dienten. Das Grab ist in die Stufe Lt A datiert (*Bujna/Romsauer 1983*, 285, Taf. VII: 13-15). Ein sehr interessantes Element der Lanzenspitze aus dem Kriegergrab in Stupava bildet der gegossene Bronzering an ihrer Tülle. Ähnliche Bronzeringe verwendete man an Lanzenschuhen in griechischem Olympia (*Schönfelder 2007*, Abb. 4: 1-5) sowie in verschiedenen Teilen Mittel- und Westeuropas (*Schönfelder 2007*, 311 ff., 321-322, Abb. 5: 4). Aus dem Gebiet Mährens kennen wir keinen Fund mit derartiger Verzierung (*Čižmář 1991*, 127 ff.).

Schwert

Aus dem Kriegergrab stammt ein bis zu 91,5 cm langes eisernes Schwert (Taf. I: 5a, 5b). Ursprünglich steckte es in einer eisernen Scheide, von der zur Zeit der Ausgrabungen im Jahre 1929 nur einige Fragmente und das Ortband mit zwei Nieten am Rand erhalten waren (Taf. I: 5a). Der Griffdorn war laut J. Eisner mit einem „Stäbchen“ versehen (*Eisner 1930*, 4), das vermutlich quer am Ende des Schwertgriffs aufgesetzt war (?). Das Schwert gehört zum Typ mit schmalen Klingende, den wir zu den frühesten frühlatènezeitlichen Varianten zuordnen können. Solches Schwert entdeckte man im Grab 4 in Pottenbrunn, wo der Griffdorn ähnlich beendet war (*Ramsl 2002*, 77-78, Taf. 27: 2; Abb. 74: Fnr. 4/2) wie bei dem beschriebenen Schwert aus Stupava. In dem Kriegergrab fand man zusammen mit dem Schwert auch ein massives Hiebmesser mit gekrümmter Klinge und bogenförmig ausgeschnittener Griffplatte, einen eisernen Gürtelhaken mit kästchenförmigem Beschlag, eine Lanzenspitze und drei Bronzefibeln. Es handelte sich um zwei ursprünglich verkettete Marzabottofibeln und eine Vogelkopffibel (*Ramsl 2002*, Taf. 28: 4, 5). Das Grab ist in die Stufe Lt A₂ datiert (*Ramsl 2002*, 138, Abb. 147). Zum Schwertgehänge gehören auch zwei eiserne Koppelringe, die man aber nicht näher identifizieren kann, da sie nicht erhalten blieben (Taf. I: 3, 4).

Werkzeug

Hiebmesser

Eine häufige Beilage in frühlatènezeitlichen Gräbern bilden massive eiserne Hiebmesser. Aus dem Gräberfeld in Stupava werden drei solche Funde erwähnt (*Eisner 1930*, 4, obr. 1, 2; *Eisner 1933*, tab. LII: 1, 5). Erhalten sind jedoch nur zwei Typen von etwas abweichender Form. Einer stammt aus dem Kriegergrab – Hiebmesser Nr. 1 (Taf. I: 6a-c), bei dem der eiserne Griffbelag mit vier eisernen Nieten befestigt ist (Taf. I: 6d, 6e). Das Hiebmesser Nr. 2 wurde in einem unspezifizierten Grab gefunden (Taf. IV: 2a-c). Das dritte Exemplar aus dem Gräberfeld, ähnlich der Nr. 2, war schon zur Auffindungszeit zerfallen - gefunden wurde es ebenfalls in einem Grab (*Eisner 1930*, 4). Die Griffplatten von allen drei Hiebmessern waren mit Eisen verkleidet. Mit der Typologie der frühlatènezeitlichen Hiebmesser befasste sich U. Osterhaus. Er hat sie dem Typ der Messer mit deutlich geschweiftem Klingenrücken und gekrümmter, bogenförmig ausgeschnittener Griffplatte zugeordnet. Der Griff ist mit eisernen Blechplatten (Griffschalen) verkleidet, die mit zwei bis fünf Nieten befestigt sind (*Osterhaus 1981*, 2). Auf diesen Typ der Hiebmesser stößt man vor allem auf dem Gebiet östlich des Rheins. Hiebmesser von diesem Typ fand man in Gräbern in der Oberpfalz, in Oberbayern, Österreich, Süd- und Westböhmen, Mähren, Ungarn und in der Südwestslowakei (*Osterhaus 1981*, 5, Karte 1). Massive Hiebmesser findet man in Gräbern an derjenigen Stelle, wo Tierreste bzw. Tierknochen deponiert wurden – Rinder, Schafe, Pferde und Wildtiere (*Osterhaus 1981*, 14). Deren häufiges Vorkommen in Kriegergräbern deutet an, dass sie auch als Kampfmesser verwendet sein konnten, höchstwahrscheinlich aber nur sekundär. Massive Hiebmesser haben primär nicht als Waffen gedient, sondern vor allem als Hackmesser zur Zerteilung der Tierkörper oder massiven Tierknochen (*Pauli 1978*, 258; *Schönfelder 2010*, 225 ff.). In den Gräbern handelt es sich am meisten um Skelettreste von Schweinen. Wie schon oben erwähnt, befinden sich die Hiebmesser in Gräbern an derselben Stelle wie die Tierreste. Hiebmesser fand man, wenn auch seltener, auch in Frauengräbern. Eine direkte Analogie zum Hiebmesser Nr. 1 aus Stupava (Taf. I: 6a-c) stammt aus dem Burgwall Černov, Bez. Vyškov in Mähren, wo sie zu einem einzigartigen Hortfund von eisernen landwirtschaftlichen Geräten und Werkzeugen gehörte. Der Hortfund wird in die Stufe Lt A datiert (*Čižmář 1993a*, 207 ff., Abb. 3: 6). Hiebmesser mit gekrümmter Klinge und bogenförmig ausgeschnittener, mit Eisenblech oder organischem Material (Holz, Knochen) verkleideter Griffplatte zählen zu den frühesten Typen (*Ramsl 2002*, 86). Sie erscheinen oft in Gräbern, die im niederösterreichischen Traisental untersucht wurden. Es handelt sich um das Gräberfeld von Inzersdorf, wo sie in Gräbern 272, 277 und 279 ge-

funden wurden (*Neugebauer 1996a*, Taf. 16: 6; Taf. 18: 11; Taf. 20: 11). Ein ähnliches Exemplar ist im Grab 4 in Pottenbrunn zutage gekommen (*Ramsl 2002*, Taf. 28: 10). Aus dem Gräberfeld von Kuffern stammt ein derartiges Hiebmesser aus Grab 1, wo es in Vergesellschaftung mit einer verzierten bronzenen Situla gefunden wurde, die in den Kreis der sogenannten Situlenkunst gehört (*Nebehay 1993*, Taf. 7: 4). Weitere Exemplare fand man außerdem noch im Grab 2, dort zusammen mit einem Schwert und einer Lanzenspitze (*Nebehay 1993*, Taf. 10: 7), und im Grab 3 (*Nebehay 1993*, Taf. 11: 1). Anhand der Funde aus den Grabverbänden datiert man sie in die Stufe Lt A. Analogien der Grabfunde aus Stupava, vor allem diejenigen aus dem Gebiet Niederösterreichs, erlauben es vielleicht, die Stupavaer Exemplare in die fortgeschrittene frühlatènezeitliche Stufe Lt A₂ zu datieren (*Ramsl 2002*, 86, 138, Abb. 147; *Tankó 2005*, 157; *Neugebauer 1996a*, 138). Hiebmesser mit gekrümmter Klinge und bogenförmig ausgeschnittener, mit Eisenblech oder organischem Material verkleideter Griffplatte kommen noch während der Stufe Lt B₁ auf dem Gräberfeld in Mannersdorf vor (*Ramsl 2011*, 149, Abb. 119: 114/9; 165/19).

Schlussfolgerungen

Funde aus dem frühesten Abschnitt der Latènezeit, der ungefähr von der 2. Hälfte des 5. Jh. bis zum 1. Viertel des 4. Jh. v. Chr. gedauert hat (Stufen Lt A – Lt B₁), kannten wir bis vor kurzem vor allem aus den untersuchten frühlatènezeitlichen Körpergräberfeldern in Stupava, Bučany (*Bujna/Romsauer 1983*, 277 ff.), Velký Grob (*Chropovský 1954*, 316-319) und letztlich auch im Kataster von Bernolákovo (*Bazovský 2012*). Außer Gräberfeldern kennen wir aus dieser Zeit nur einige wenige teilweise untersuchte Tieflandsiedlungen (*Březinová 2006*, 15, Mapa 3). Es handelt sich vor allem um die späthallstatt-/frühlatènezeitliche Ansiedlung im unweiten Bratislava-Dúbravka (*Pieta/Zachar 1993*, 143 ff.; obr. 76; *Stegmann-Rajtár 1996*, 455 ff.), Flur Velká lúka, die zusammen mit dem Gräberfeld in Stupava auf das Potenzial dieser Mikroregion während der Frühlatènezeit hinweist. Teil einer frühlatènezeitlichen Siedlung untersuchte man in Trnava, Flur Horné Pole (*Bartík/Březinová 1996*, 57 ff.) und ein Objekt wurde auch in Rakovice, Bez. Piešťany untersucht (*Březinová/Benediková 2002*, 285 ff.). Vereinzelt Lesefunde stammen aus dem Bezirk Trnava, aus den Gemeindekatastern von Vištuk (*Bartík/Štrbík 1997*, 26, obr. 3: 4) und Slovenská Nová Ves (*Čambal 2012*). Die wichtigste Siedlung zentralen Charakters repräsentiert der Höhenburgwall in der Flur Slepý vrch im Kataster der Gemeinde Horné Orešany. Es handelt sich um eine zentrale befestigte Höhenlage mit zahlreichen Belegen der Militaria aus der Stufe Lt A – Lt A₂ und des frühlatènezeitlichen Kunststils. Dieser kam vor allem in verschiedenen fantastischen Motiven der frühen keltischen Mythologie zum Ausdruck, die auf den Gegenständen aus dieser Fundstelle abgebildet waren. Aus dem Fundort stammen zahlreiche Militaria – Speer- und Lanzenspitzen, Pfeilspitzen und laut unüberprüfter Informationen auch Schwerter, Roheisen und handwerkliche, vor allem Schmiede- und Ziselierwerkzeuge, die auf lokale künstlich-handwerkliche Produktion hinweisen. Die Schmuckfunde aus der Fundstelle umfassen eine große Menge an Maskenfibeln, zoomorphen Fibeln und typischen frühlatènezeitlichen Bronze- und Eisenfibeln (*Bazovský 2006*, 315 ff.; *Pieta 2008*, 18-21, obr. 1, F1: 1, 2, 4-5; *Megaw 2012*, 447 ff.) sowie einige Hortfunde von Eisen- und Bronzegegenständen (*Čambal 2005*, 37 ff.; *Pieta 2007*, 295 ff.). In diesem Fall können wir, wenigstens anhand der bisherigen Feststellungen, annehmen, dass es sich um den östlichsten zentralen Ort der frühlatènezeitlichen Besiedlung in der Stufe Lt A handelte. Zu der Siedlungslage ist bisher aber leider noch kein entsprechendes Gräberfeld bekannt. Es ist nicht auszuschließen, dass das Gräberfeld in Stupava einen Bezug zu diesem zentralen Ort der Region gehabt haben könnte. Die frühlatènezeitliche Besiedlung der Südwestslowakei konzentriert sich vor allem in ihrem westlichsten Teil, in der Nahumgebung Bratislavas und im Gebirgsvorland der Kleinkarpaten ungefähr bis Trnava (Abb. 6).

Es ist sehr gut möglich, dass die ersten ankommenden Gruppen der Kelten in der 2. Hälfte des 5. Jh. v. Chr. auf heutigem Gebiet der Südwestslowakei auf die dort lebende einheimische Späthallstattbevölkerung sowie auf die Träger der Vekerzug-Kultur – die Nomadenvölker – gestoßen sind oder mit diesen Kontakte aufnahmen. Wir nehmen an, dass ein Teil der Vekerzug-Bevölkerung aus diesem Raum durch die Kelten militärisch verdrängt bzw. assimiliert wurde. Gerade auf diesem Gebiet und in Transdanubien könnte der frühlatènezeitliche Kunststil durch den Kontakt mit nomadischer Kultur und Kunst beeinflusst gewesen sein. Dies äußert sich im Einfluss der späthallstattzeitlichen Traditionen vor allem auf der Keramik, was auch die von uns behandelten Schalen mit Stierhorn-Henkeln belegen. Wir nehmen an, wenigstens anhand der bisherigen Kenntnis, dass die Besiedlung auf dem heutigen Gebiet der Südwestslowakei auch trotz den neuentdeckten frühlatènezeitlichen Fundstellen eher sporadisch war, sich innerhalb einer schmalen Zone um die südlichen Füße der Kleinkarpaten konzentrierte und dass es hier während der Frühphase zu keinem deutlichen Zustrom von neuer keltischer Bevölkerung gekommen ist. In der Frühlatènezeit in Mähren überwiegen anhand der bisherigen Feststellungen auf deutliche Weise die Siedlungsbefunde. Grabverbände sind nur minimal vertreten (*Čižmář 1993b*, 386). M. Čižmář teilt die frühlatènezeitliche Besiedlung in zwei Stufen auf. Charakteristische Elemente der älteren Phase Lt A₁ bilden noch die späthallstattzeitlichen Keramikfunde – graphithaltige Töpfe und eingeläutete Ornamente auf der Innenseite der Schüsseln – und gemischtes Material einschließlich der ersten frühlatènezeitlichen Funde und

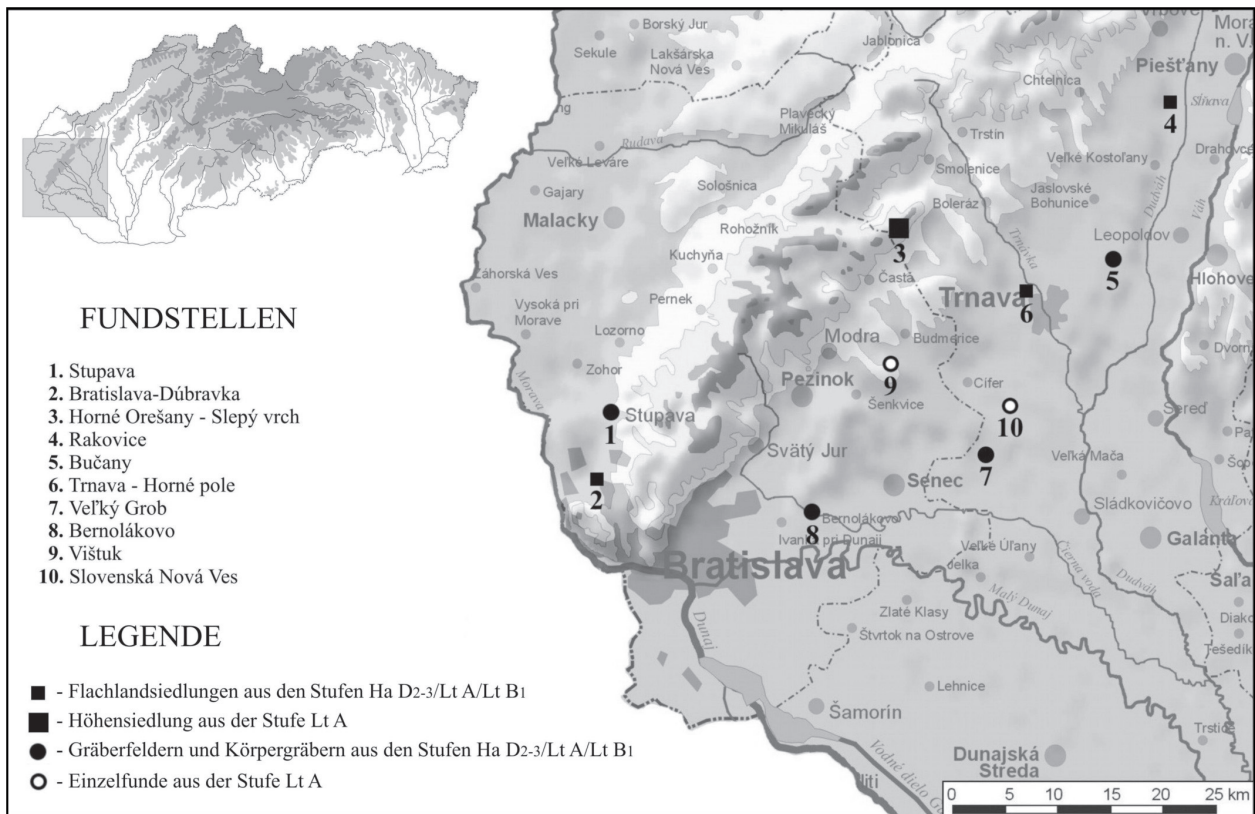


Abb. 6: Frühlatènezeitliche Besiedlung der Süd-west Slowakei mit untersuchte Befunde oder Gräbern sind mit Einzelfunden (Stufen Lt A – Lt B1).

Stempelkeramik (Čižmár 2011, 104, 107). Die jüngere Phase, durch die Stufe Lt A₂ repräsentiert, ist in Mähren durch zahlreiche Siedlungsobjekte mit Stempelkeramik vertreten, allerdings bereits ohne jede späthallstattzeitliche Elemente im Keramikmaterial (Čižmár 2011, 104, 107-108). Aus Mähren kennen wir aber bisher nur einige wenige Gräber, die man eindeutig in die Frühlatènezeit datieren kann. Es handelt sich um das Brandgrab Nr. 32 aus Podolí (Meduna 1980b; Meduna 2007; 79, Abb. 2), zwei Körpergräber aus Lovčice mit einer Certosafibel und einem Bronzearmring (Čižmár 1975, 419, obr. 1: 1, 2) und vermutlich auch um ein Brandgrab aus Vícemilice, in dem man eine Vogelkopffibel fand (Čižmár 1975, 419, obr. 1: 4). Bekannt ist auch ein vermutlich gestörtes Grab aus Brno-Židenice (Čižmárová 2011, 21, tab. 10: 18).

Das im Jahre 1929 in Stupava untersuchte frühlatènezeitliche Gräberfeld können wir den wichtigsten frühlatènezeitlichen Befunden im Mitteldonauegebiet zuordnen. Trotz der ausbleibenden Grabungsdokumentation und dadurch auch der ziemlich beschränkten Informationen über die Fundstelle und über einzelne Grabverbände ist das Fundmaterial aus der Ausgrabung im Jahre 1929 sehr wichtig für die Erkennung der Siedlungsstruktur in diesem Teil des Mitteldonauegebietes. Wir können annehmen, dass die in Stupava bestatteten Individuen, bzw. wenigstens ein Teil von ihnen, zu der ersten keltischen Enklave gehört haben, die auf das heutige Gebiet der Südwestslowakei über die Donau aus Niederösterreich expandierte. Es handelte sich vor allem um die Flusstäler der Traisen und der Leitha (Gräberfelder und Siedlungen: Kuffern, Ossarn, Mannersdorf, Franzhausen, Pottenbrunn, Inzersdorf, Inzersdorf-Walpersdorf), das Wiener Becken (das Gräberfeld in Wien-Leopoldau) und in breiterem Maße auch um die Beziehungen zum Dürrnberg. In diesem geographischen Raum, zusammen mit der Umgebung des Neusiedlersees und Soprons (Jerem 1981, 105 ff; Jerem 1986, 107 ff.; Jerem 1996, 91 ff.) bildete sich in der Frühlatènezeit auf der Basis starker einheimischer Traditionen der Späthallstattzeit eine deutliche Enklave heraus, deren Macht und Bedeutung vor allem in einer hohen Konzentration von reich ausgestatteten Kriegergräbern (Stöllner 2010, Abb. 12) und einer sehr eigenartigen Sachkultur zum Ausdruck gekommen sind. Sie wird als die östliche Frühlatènekultur bezeichnet (Jerem 1996, 107).

Aufgrund der Konzentration dieser Funde innerhalb eines relativ kleinen geographischen Raums von Niederösterreich, Westungarn und der Südwestslowakei wird es ersichtlich, dass die östliche Enklave der ersten Kelten sowohl militärisch als auch künstlerisch-handwerklich mit den ursprünglichen westeuropäischen Entstehungsgebieten der keltischen Zivilisation in Champagne und im Mittelrheingebiet gleichwertig war. In der

frühlatènezeitlichen Sachkultur in der Südwestslowakei äußerten sich einerseits die einheimischen späthallstattzeitlichen, bzw. durch die Vekerzug-Kultur repräsentierten Traditionen und andererseits die Elemente hochentwickelter Zivilisationen des Mittelmeerraums und Balkans.

Datierung

Das Gräberfeld in Stupava können wir in die Stufe Lt A datieren. Der Anfang der Belegungszeit kann anhand der überlebenden hallstattzeitlichen Traditionen im Fundmaterial, vor allem im keramischen Fundgut (Graphittonkeramik, heute leider schon zerstörte graphithaltige Töpfe), in die Stufe Lt A₁ eingeordnet werden. Die klassische Phase der Belegungszeit des Gräberfeldes fällt, wenigstens anhand der existierenden und von uns bearbeiteten Funde, vor allem in die jüngere Phase Lt A, die durch die Stufe Lt A₂ begrenzt ist. Es lässt sich nicht ausschließen, dass man auf dem Gräberfeld noch während der Anfangsphase der Stufe Lt B₁ bestattet haben könnte.

Anmerkungen

¹ Das eiserne frühlatènezeitliche Schwert aus einem Kriegergrab, die Koppelringe und vermutlich auch eine uns unbekannt und in Arbeiten von J. Eisner niemals erwähnte Anzahl von Gefäßen aus der Ausgrabung im Jahre 1929 aus Stupava wurden höchstwahrscheinlich im Laufe des Zweiten Weltkriegs vernichtet. Es muss während des Luftangriffs auf Bratislava am Freitag 16.6.1944, als die Bomber der alliierten Luftwaffe, die zu der in Italien dislozierten Staffel der 15. USA-Luftarmee (15th USAAF) gehört haben (es handelte sich um das 49. Geschwader, aus vier Gruppen von Bombern Consolidated B-24 Liberator zusammengesetzt), die Bratislavaer Raffinerie Apollo, den Winterhafen und den anliegenden Teil Bratislavas (Abb. 3: 1) bombardiert haben, passiert sein. Während des Luftangriffs wurde auch das Gebäude des Slowakischen Nationalmuseums in der heutigen Uferstraße Vajanského nábrežie Nr. 2 getroffen, wo das obengenannte Schwert und die anderen Sammlerstücke im Depositorium unter dem Dach des Museums, das einen Volltreffer bekam, untergebracht waren (Abb. 3: 2, 3). Von dem Schwert und den Ringen blieb nur die Photodokumentation in Form einer Photographie mit Negativ aus dem Jahre 1932 erhalten, die in der Dokumentationsabteilung des SNM (Archäologisches Museum in Bratislava) unter der Nummer AF 14163 AP-p aufbewahrt wird. Die Gegenstände sind im Sammlungsbestand des Slowakischen Nationalmuseums – Archäologisches Museum in Bratislava unter denjenigen Registriernummern deponiert, die wir in der Fundbeschreibung angeben.

² Das Dokumentationsmaterial aus der Ausgrabung, die im Jahre 1929 unter der Leitung von J. Eisner beim Bau der Zementfabrik in Stupava realisiert wurde, blieb leider nicht erhalten. Die einzige zeitgenössische Quelle zur Beschreibung der Grabungsarbeiten, Gräber und Grabbeigaben bildet ein Artikel von J. Eisner aus dem Jahre 1930: *Raně laténske pamätky na Slovensku a v Podkarpatské Rusi. Sonderabdruck aus der Zeitschrift Časopis Společnosti přátel starožitností československých v Praze, Band XXXVIII, Prag 1930, 1-8.*

LITERATUR

- Bartík/Březinová 1996* – J. Bartík/G. Březinová: Laténske osídlenie v polohe Trnava-Horné pole. Zborník SNM 90, Arch. 6, 1996, 57-86.
- Bartík/Štrbík 1997* – J. Bartík/J. Štrbík: Prieskum v povodí malokarpatských potokov. AVANS 1995, Nitra 1997, 25-26.
- Bazovský 2006* – I. Bazovský: Včasnotaténska zoomorfná spona z Horných Orešian. Zbor. SNM 100, Arch. 16, 2006, 315-322.
- Bazovský 2012* – I. Bazovský: Kostrový hrob z prelomu staršej a mladšej doby železnej z Bernolákova. Zborník SNM 106, Arch. 22, 2012, 78-85.
- Bazovský/Čambal 2012* – I. Bazovský/R. Čambal: Prví Kelti v strednom Podunajsku. In: J. Šedivý/T. Štefanovičová (zost.): Dejiny Bratislavy 1. Brezalauspurc – na križovatke kultúr. Bratislava 2012, 161-162.
- Bognár-Kutzián 1975* – I. Bognár-Kutzián: Some new early La Tène finds in the Northern Danube Basin. In: The Celts in central Europe. Alba Regia 14, Székesfehérvár 1975, 35-46.
- Březinová 2006* – G. Březinová: Sídlišká a sídliškové nálezy z laténskej doby na juhozápadnom Slovensku. Štud. Zvesti AÚ SAV 40, 2006, 9-50.
- Březinová/Benediková 2002* – G. Březinová/L. Benediková: Rakovice - sídliško z doby laténskej. Pravěk N. Ř. 11/2001, Brno 2002, 285-299.
- Bujna 1982* – J. Bujna: Spiegelung der Sozialstruktur auf latènezeitlichen Gräberfeldern im Karpatenbecken – Odraz sociálnej štruktúry na laténskych pohrebiskách v Karpatskej kotline. Pam. Arch. LXXIII, 1982/2, 312-431.
- Bujna 1991* – J. Bujna: Das latènezeitliche Gräberfeld bei Dubník. II. Analyse und Auswertung. Slov. Arch. 39, 1991, 221-256.
- Bujna 2005* – J. Bujna: Kruhový šperk z laténskych ženských hrobov na Slovensku. Nitra 2005.
- Bujna 2011* – J. Bujna: Opasky ženského odevu z doby laténskej. Nitra 2011.

- Bujna/Romsauer 1983* – J. Bujna/P. Romsauer: Späthallstatt- und frühlatènezeitliches Gräberfeld in Bučany. *Slov. Arch.* 31, 1983, 277-324.
- Čambal 2005* – R. Čambal: Včasnotaténska sfinga z Horných Orešian. *Zborník SNM* 99, *Arch.* 15, 2005, 37-46.
- Čambal 2011* – R. Čambal: Keltské nálezy zo Stupavy. In: *Stupava, História · pamiatky · osobnosti · príroda*. Ročník VII./2010-2011, Stupava 2011, 3-7.
- Čambal 2012* – Keltská plastika kanca zo Slovenskej Novej Vsi. *Zborník SNM* 106, *Arch.* 22, 2012, 125-130.
- Čižmář 1975* – M. Čižmář: Relativní chronologie keltských pohřebišť na Moravě. *Relative Chronologie der keltischen Gräberfelder in Mähren*. *Pam. Arch.* 66, 1975/2, 417-437.
- Čižmář 1991* – M. Čižmář: Neue Erkenntnisse zur Verzierung keltischer Waffen in Mähren. *Études Celtiques* 28, 127-135.
- Čižmář 1993a* – M. Čižmář: Frühlatènezeitlicher Burgwall „Černov“ in Mähren (Tschechische Republik). *Arch. Korrb.* 23, 1993, 207-201.
- Čižmář 1993b* – M. Čižmář: Keltská okupace Moravy (doba laténská). In: V. Podborský s kolektivem: *Pravěké dějiny Moravy. Vlastivěda Moravská. Země a lid. Nová řada, svazek 3*. Brno 1993, 380-423.
- Čižmář 2011* – M. Čižmář: První nález laténské spony kowalowického typu na Moravě. *Sbor. Prací Fil. Fak. Brno – Studia archaeologica Brunensia*, ročník 60, *Řada archeologická M* 16, 2011, 101-109.
- Čižmářová 2011* – J. Čižmářová: Keltská pohřebišť na Moravě. *Okresy Brno-město a Brno-venkov. Moravské zemské muzeum*, Brno 2011.
- Eisner 1930* – J. Eisner: Raně laténské památky na Slovensku a v Podkarpatské Rusi. Zvláštní otisk z *ČSPSČ* 38, Praha 1930, 1-8.
- Eisner 1933* – J. Eisner: Slovensko v pravěku. Bratislava 1933.
- Filip 1956* – J. Filip: Keltové ve střední Evropě. Praha 1956.
- Frey 1996* – O.-H. Frey: Bemerkungen zu einigen Fundstücken der Frühlatènezeit aus Niederösterreich. In: E. Jerem/A. Krenn-Leeb/J.-W. Neugebauer/O. H. Urban (Hrsg.): *Die Kelten in der Alpen und an der Donau. Akten des Internationalen Symposiums St. Pölten*, 14.–18. Oktober 1992. *Archaeolingua. Studien zur Eisenzeit im Ostalpenraum*. Budapest–Wien 1996, 193-215.
- Frey 2007* – O.-H. Frey: Über die Ostalpen zur Keltiké. Beziehungen zwischen der Situlen-/Este-Kunst und dem Latène A-Kreis. In: M. Blečić/M. Črešnar/B. Hänsel/A. Hellmuth/E. Kaiser/C. Metzner-Nebelsick (edit.): *Scripta Praehistorica In Honorem Biba Teržan*. *Situla* 44, Ljubljana 2007, 777-788.
- Frey/Herrmann 1997* – O. H. Frey/F.-R. Herrmann: Ein frühkeltischer Fürstengrabhügel am Glauberg im Wetteraukreis, Hessen. *Germania* 75/2, 1997, 459-550.
- Goláňová 2007* – P. Goláňová: Několik poznámek k výzdobným motivům na kolkované keramice v Pomoraví. *Pravěk N. Ř.* 16, 2006, Brno 2007, 125-143.
- Herrmann/Frey 1996* – F.-R. Herrmann/O.-H. Frey: Die Keltenfürsten vom Glauberg. Ein frühkeltischer Fürstengrabhügel am Hang des Glauberges bei Glauburg-Glauberg, Wetteraukreis. *Arch. Denkmäler Hessen* 128/129, Wiesbaden 1996.
- Holodňák/Waldhauser 1984* – P. Holodňák/J. Waldhauser: Předduchcovský horizont (fáze LT. B1a) v Čechách. *Arch. Rozhledy* 36, 1984, 31-48.
- Chropovský 1954* – B. Chropovský: Príspevok k osídleniu JZ. Slovenska v dobe laténskej. *Arch. Rozhledy* 6, 1954, 316-319.
- Jacobsthal 1944* – J. Jacobsthal: *Early Celtic Art*. Oxford 1944 (reprinted 1969).
- Jerem 1981* – E. Jerem: Zur Späthallstatt- und Frühlatènezeit in Transdanubien. In: *Die Hallstatt-kultur. Symposium Steyr* 1980. Linz 1981, 105-136.
- Jerem 1986* – E. Jerem: Bemerkungen zur Siedlungsgeschichte der Späthallstatt- und Frühlatènezeit im Ostalpenraum. (Veränderung in der Siedlungskultur: archäologische und paläoökologische Aspekte.). In: *Hallstatt Kolloquium Veszprém* 1984, Budapest 1986, 107-118.
- Jerem 1996* – E. Jerem: Zur Ethnogenese der Ostkelten - Späthallstatt- und frühlatènezeitliche Gräberfelder zwischen Traisental und Donau. In: E. Jerem/A. Krenn-Leeb/J.-W. Neugebauer/O. H. Urban (Hrsg.): *Die Kelten in der Alpen und an der Donau. Akten des Internationalen Symposiums St. Pölten*, 14.–18. Oktober 1992. *Archaeolingua. Studien zur Eisenzeit im Ostalpenraum*. Budapest–Wien 1996, 91-110.
- Kolník/Šalkovský 1983* – T. Kolník/P. Šalkovský: Včasnotaténska maskovitá spona zo Slovenského Pravna a jej prínos ku keltskej ikonografii. *Štud. Zvesti AÚ SAV* 20, 1983, 133-147.
- Kraskovská 1947* – L. Kraskovská: Kultúra laténska. In: *Slovenské dejiny I/1. Slovensko v pravěku*. Bratislava 1947.
- Meduna 1980a* – J. Meduna: Die latènezeitlichen Siedlungen in Mähren. Praha 1980.
- Meduna 1980b* – J. Meduna: Die latènezeitlichen Siedlungen und Gräberfelder in Mähren (Katalog). Brno 1980.
- Meduna 2007* – J. Meduna: Der Beginn der Latènezeit in Mähren und die Kontakte dieser Region mit den Nachbargebieten, besonders mit dem österreichisch – bayerischen Raum. *Pravěk N. Ř.* 16/2006, Brno 2007, 77-95.
- Megaw 1975* – J. V. S. Megaw: The orientaling theme in early Celtic art: East or West? *Alba Regia* 14, 1975, 15-33.
- Megaw 2005* – J. V. S. Megaw: Early Celtic art without Scythians? A review. In: H. Dobrzańska/V. Megaw/P. Poleska (eds.): *Celts on the Margin: Studies in European Cultural Interaction 7th Century BC – 1st Century AD Dedicated to Zenon Woźniak*. Kraków 2005, 33-48.

- Megaw 2010* – J. V. S. Megaw: A world turned upside down: the bronze plaque from Stupava, okr. Malacky. In: J. Šuteková/P. Pavúk /P. Kalábková /B. Kovár (eds.): PANTA RHEI. Studies on the Chronology and Cultural Development of South-Eastern and Central Europe in Earlier Prehistory Presented to Juraj Pavúk on the Occasion of his 75. Birthday. *Studia Archaeologica et Mediaevalia XI*. Bratislava 2010, 607-622.
- Megaw 2012* – J. V. S. Megaw: 'Go east young man!' Antipodean thoughts on the earliest La Tène art in Slovakia (with particular reference to the fortified settlement of Horné Orešany). In: G. Březinová/V. Varsik (eds.): *Archeológia na prahu histórie. K životnému jubileu Karola Pietu*. *Archaeologica Slovaca Monographiae Communicationes*, Tomus XIV, Nitra 2012, 447-460.
- Megaw/Megaw 2010a* – J. V. S. Megaw/M. R. Megaw: A World Turned Upside Down. The Bronze Plaque from Stupava, okr. Malacky. In: S. Berecki (Ed.): *Iron Age Communities in the Carpathian Basin. Proceedings of the International Colloquium from Târgu Mureș 9–11. October 2009*, *Bibliotheca Musei Marisiensis, Seria Archaeologica II*, Cluj-Napoca 2010, 115-126.
- Megaw/Megaw 2010b* – J. V. S. Megaw/M. R. Megaw: East and West Early Celtic Art. The First Stages Once More Reviewed. In: E. Jerem/M. Schönfelder/G. Wieland (Hrsg.): *Nord-Süd, Ost-West Kontakte während der Eisenzeit in Europa. Akten der Internationalen Tagungen der AG Eisenzeit in Hamburg und Sopron 2002*. *Archaeolingua*. Budapest 2010, 183-205.
- Megaw/Megaw 2011* – J. V. S. Megaw/M. R. Megaw: A Kanín stamped sherd – a further note. In: *Arch. Rozhledy* 63, 2011, 162-163.
- Megaw/Megaw/Neugebauer 1989* – J. V. S. Megaw/M. R. Megaw/J.-W. Neugebauer: Zeugnisse frühlatènezeitlichen Kunsthandwerks aus dem Raum Herzogenburg, Niederösterreich. *Germania* 67/2, 1989, 477-517.
- Megaw/Megaw 2001* – M. R. Megaw/J. V. S. Megaw: *Celtic art from beginnings to the Book of Kells*. London 2001 (revised and expanded edition).
- Nebehay 1971* – S. Nebehay: Das latènezeitliche Gräberfeld von der Flur Mühlbachäcker bei Au am Leithagebirge, p. B. Bruck a. d. Leitha, NÖ. *Arch. Austriaca* 50, 1971, 138-175.
- Nebehay 1993* – S. Nebehay: Latènegräber in Niederösterreich. *Kleine Schriften aus dem Vorgeschichtlichen Seminar der Philipps-Universität Marburg*, Heft 41, Marburg 1993.
- Neugebauer 1992* – J.-W. Neugebauer: Die Kelten in Osten Österreichs. *Wissenschaftliche Schriftenreihe Niederösterreich* 92/93/94, St. Pölten-Wien 1992.
- Neugebauer 1995* – J.-W. Neugebauer: Rettungsgrabungen im Unteren Traisental im Jahre 1994. *Fundber. Österreich* 33, 1994, 297-342.
- Neugebauer 1996a* – J.-W. Neugebauer: Eine frühlatènezeitliche Gräbergruppe in Inzersdorf ob der Traisen, NÖ. In: E. Jerem/A. Krenn-Leeb/J.-W. Neugebauer/O. H. Urban (Hrsg.): *Die Kelten in der Alpen und an der Donau. Akten des Internationalen Symposiums St. Pölten*, 14.–18. Oktober 1992. *Archaeolingua. Studien zur Eisenzeit im Ostalpenraum*. Budapest–Wien 1996, 111-178.
- Neugebauer 1996b* – J.-W. Neugebauer: Der Übergang von der Urnenfelder- zur Hallstattkultur am Beispiel des Siedlungs- und Bestattungsortes von Franzhausen im Unteren Traisental, Niederösterreich. Ein Vorbericht über die Ergebnisse der Rettungsgrabungen 1981 – 1994. In: E. Jerem/A. Lippert (Hrsg.): *Die Osthallstattkultur. Akten des Internationalen Symposiums, Sopron* 10.-14. Mai 1994. *Archaeolingua*. Budapest 1996, 379-393.
- Neugebauer/Gattringer 1986* – J.-W. Neugebauer/A. Gattringer: Rettungsgrabungen im Unteren Traisental im Jahre 1984. *Fundber. Österreich* 23, 1984, 97-128.
- Neugebauer/Gattringer 1988a* – J.-W. Neugebauer/A. Gattringer: Rettungsgrabungen im Unteren Traisental im Jahre 1985/86. *Fundber. Österreich* 24-25, 1985-86, 71-106.
- Neugebauer/Gattringer 1988b* – J.-W. Neugebauer/A. Gattringer: Rettungsgrabungen im Unteren Traisental im Jahre 1987. *Fundber. Österreich* 26, 1987, 35-72.
- Neugebauer/Gattringer et al. 1992* – J.-W. Neugebauer/A. Gattringer et al.: Rettungsgrabungen im Unteren Traisental im Jahre 1991 (mit Ausblick auf 1992). *Fundber. Österreich* 30, 1991, 87-140.
- Osterhaus 1981* – U. Osterhaus: Zur Funktion und Herkunft der frühlatènezeitlichen Hiebmesser. O.-H. Frey/H. Roth (HrSg.). *Kleine Schriften aus dem Vorgeschichtlichen Seminar Marburg*, Heft 9, Marburg 1981.
- Pauli 1978* – L. Pauli: Der Dürrnberg bei Hallein III. *Münchener Beiträge zur Vor- und Frühgeschichte* 18, München 1978.
- Penninger 1972* – E. Penninger: Der Dürrnberg bei Hallein I. *Münchener Beiträge zur Vor- und Frühgeschichte* 16, München 1972.
- Pieta 2007* – K. Pieta: Der frühlatènezeitliche Burgwall in Horné Orešany, Westslowakei. Vorbericht. *Včasnolátenske hradisko v Horných Orešanoch, západné Slovensko. Predbežná správa*. *Slov. Arch.* 55/2, 2007, 295-310.
- Pieta 2008* – K. Pieta: *Keltské osídlenie Slovenska. Mladšia doba laténska*. *Archaeologica Slovaca Monographiae, Studia*, Tomus XI, Nitra 2008.
- Pieta/Zachar 1993* – K. Pieta/L. Zachar: Bratislava – mesto vo včasnej, staršej a strednej dobe laténskej (450-125 pred n.l.). In: T. Štefanovičová a kolektív: *Najstaršie dejiny Bratislavy*. Bratislava 1993, 143-146.
- Pichlerová 1969* – M. Pichlerová: *Nové Košariská kniežacie mohyly zo staršej doby železnej*. Martin 1969.
- Ramsl 1998* – P. C. Ramsl: *Inzersdorf-Walpersdorf. Studien zur späthallstatt-latènezeitlichen Besiedlung im Traisental, Niederösterreich*. *Fundberichte aus Österreich, Materialheft A6*, 1998.

- Ramsl 2002* – P. C. Rams: Das eisenzeitliche Gräberfeld von Pottenbrunn, Forschungsansätze zu wirtschaftlichen Grundlagen und sozialen Strukturen der latènezeitlichen Bevölkerung des Traisental, Niederösterreich. Fundber. Österreich, Materialheft A 11, 2002.
- Ramsl 2011* – P. C. Rams: Das latènezeitliche Gräberfeld von Mannersdorf am Leithagebirge, Flur Reinthal Süd, Niederösterreich. Mitt. Prähist. Komm. Österr. Akad. 74, Wien 2011.
- Romsauer 1993* – P. Romsauer: Nové nálezy vekeřzugskej skupiny z Nitry. Slov. Arch. 41, Nitra 1993, 5-39.
- Romsauer 1996* – P. Romsauer: Bemerkungen zur Späthallstattzeit im Nordostalpenraum. In: E. Jerem/A. Lippert (Hrsg.): Die Osthallstattkultur. Akten des Internationalen Symposiums, Sopron 10.-14. Mai 1994. Archaeolingua. Budapest 1996, 431-444.
- Schönfelder 2007* – M. Schönfelder: Zurück aus Griechenland – Spuren keltischer Söldner in Mitteleuropa. Germania 85/2, 2007, 307-328.
- Schönfelder 2010* – M. Schönfelder: Speisen mit Stil – zu einem latènezeitlichen Hiebmesser vom Typ Dürrnberg in der Sammlung des Römisch-Germanischen Zentralmuseum in Mainz. In: Studia Celtica Classica et Romana Nicolae Szabó Septuagesimo Dedicata, Budapest 2010, 223-233.
- Schwappach 1975* – F. Schwappach: Zur Chronologie der östlichen Frühlatène-Keramik. In: The Celts in central Europe. Alba Regia 14, 1975, 109-136.
- Schwappach 1977* – F. Schwappach: Die Stempelverzierte Latène-Keramik aus den Gräbern von Braubach. Bonner Jahrb. 1977, 119-183.
- Schwappach 1979* – F. Schwappach: Keramik der Latène-Kultur. Band 2. Zur Chronologie der östlichen Frühlatène-Keramik. Bad Bramstedt 1979.
- Soudská 1968* – E. Soudská: Hrob s maskovitou sponou z Manětína-Hrádku. Arch. Rozhledy 20/2, 1968, 451-469.
- Soudská 1981* – E. Soudská: Das Gräberfeld in Manětín-Hrádek. In: Die Hallstatt-kultur. Symposium Steyr 1980. Linz 1981, 137-148.
- Stegmann-Rajtár 1996* – S. Stegmann-Rajtár: Eine Siedlung der Späthallstatt-/Frühlatènezeit in Bratislava-Dúbravka. In: E. Jerem/A. Lippert (Hrsg.): Die Osthallstattkultur. Akten des Internationalen Symposiums, Sopron 10.-14. Mai 1994. Archaeolingua. Budapest 1996, 455-471.
- Stöllner 2010* – T. Stöllner: Kontakt, Mobilität und Kulturwandel im Frühlatènekreis – das Beispiel Frühlatènegürtelhaken. In: E. Jerem/M. Schönfelder/G. Wieland (Hrsg.): Nord-Süd, Ost-West Kontakte während der Eisenzeit in Europa. Akten der Internationalen Tagungen der AG Eisenzeit in Hamburg und Sopron 2002. Archaeolingua. Budapest 2010, 277-319.
- Szabó 1988* – M. Szabó: Les Celtes en Pannonie Contribution a l'histoire de la civilisation celtique dans la cuvette des Karpates. Etudes d'histoire et archeologie. Paris 1988.
- Tankó 2005* – K. Tankó: 'Horn-handled' bowls of the Central Europe Iron Age. In: H. Dobrzańska/V. Megaw/P. Poleska (eds.): Celts on the Margin: Studies in European Cultural Interaction 7th Century BC – 1st Century AD Dedicated to Zenon Woźniak. Kraków 2005, 153-162.
- Venclová 2002* – N. Venclová: Druidové, archeologie a historie. Pam. Arch. 93/2, 2002, 153-172.
- Waldhauser 1987* – J. Waldhauser: Keltische Gräberfelder in Böhmen. Dobrá Voda und Letky sowie Radovesice, Stránce und Tuchomyšl. Ber. RGK 68, 1987, 25-179.
- Zachar 1987* – L. Zachar: Keltské umenie na Slovensku. Bratislava 1987.

VČASNOLATÉNSKE POHREBISKO V STUPAVE VÝSKUM V ROKU 1929

RADOSLAV ČAMBAL

História výskumu

V zbierkach SNM – Archeologického múzea v Bratislave sa nachádza súbor predmetov, pochádzajúcich z jedného z prvých archeologických výskumov realizovaných na Slovensku. V októbri roku 1929 boli v Stupave (okr. Malacky) pri stavbe miestnej cementárne objavené (obr. 2: B), resp. výkopovými prácami v jej časti porušené kostrové hroby. Niekoľko desiatok metrov severne od predpokladaného miesta polohy pohrebiska (obr. 2: A), nachádzajúceho sa na miernom návrší a je zároveň aj najvyšším miestom v priestore stavby Stupavskej cementárne, sa nachádza vodný tok – Stupavský potok. Na objavenie kostier upozornil J. Vachálek, starosta mesta Stupava, ktorý nález hrobov ohlásil „Referátu ochrany pamiatok na Slovensku“. Nasledovne ešte v tom istom roku vykonal z finančných prostriedkov Zemského výboru slovenského v týchto miestach archeologický výskum zakladateľ slovenskej archeológie Jan Eisner (obr. 1). Spočiatku sa na výskume zúčastnil aj Štefan Janšák. Výskum realizoval za Státní archeologický ústav a za Vlastivedné múzeum slovenské v Bratislave. Nálezy z keltských hrobov zo Stupavskej cementárne sa dostali do Slovenského národného múzea, v ktorého zbierkach sú uložené dodnes dodnes. Žiaľ výskumná dokumentácia sa nedochovala. Išlo o kostrové hroby, ktoré boli veľmi poškodené a z kostier ktoré boli všetky zlom stave (pravdepodobne vďaka nepriaznivým pôdnym podmienkam) sa zachovali iba nepatrné zvyšky. Nie sú známe žiadne informácie, či boli hroby obkolesené žľabmi. Zvieracie kosti sa medzi nálezmi nespomínajú. Kostrové hroby, ktorých bolo celkovo desať, boli v rámci pohrebiska nepravidelne rozložené. Kostrové pozostatky ležali na chrbte vo vystretej polohe s hlavou orientovanou k juhu. J. Eisner ďalej píše, že nádoby mali po pravom boku (*Eisner 1930, 3*) a na väčšinu z nich sa prišlo ešte pred jeho príchodom (*Eisner 1930, 4*). Keďže išlo vo väčšine prípadov o zničené hroby, J. Eisner tak usudzuje predovšetkým na základe nálezu hrobu bojovníka (*Eisner 1930, 3*). Časť hrobov sa nachádzala na miernom návrší, na ktorom boli pomerne plytko zahĺbené. Smerom nižšie boli hroby hlbšie. Podľa dobových informácií boli nad niektorými hrobmi uložené aj skupiny poľného kamenia (*Eisner 1930, 3*). Hrobové celky až na jeden, aj to nie kompletne, žiaľ nie je možné v súčasnosti rekonštruovať.

Na najvyššom mieste vyvýšeniny sa nachádzal hrob bojovníka s mečom, kopijou, sekáčom a bronzovým náramkom (tab. I: 1-6). Kostrové pozostatky nebožtíka sa nachádzali v natiahnutej polohe. Meč bol uložený v pošve, z ktorej sa zachovali iba zlomky a nákončie spodnej časti (tab. I: 5a, 5b). Zbraň ležala pri pravom boku nebožtíka špičkou smerom k nohám. K závesu meča patria aj dva železné krúžky (tab. I: 3, 4). Jeden ležal zhruba uprostred trupu bojovníka, druhý v blízkosti trňa rukoväte meča. Bronzový náramok, resp. náramenica sa nachádzal na ľavej ruke (tab. I: 1a, 1b). Na ľavej strane sa nachádzala aj kopija (tab. I: 2a-2d). Umiestnenie noža (tab. I: 6a-6e; sekáč č. 1) v hrobe je neznáme, keďže bol vyzdvihnutý ešte pred príchodom J. Eisnera. Nádoby sa nachádzali na pravej strane hrobu. V blízkosti bojovníckeho hrobu sa našla aj bronzová maskovitá zápona opaska s púzdrom (*Eisner 1930, 3-4*).

Z dobových prameňov vieme iba to, že v ostatných hrobách sa nachádzala väčšinou keramika. Keramic-kých nálezov z hrobov je zachovaných pomerne málo, aj keď z opisu výskumu vyplýva, že ich tam bolo viac (*Eisner 1930, 4-6*). Nádoby boli vyrobené jednak v ruke ako aj na hrnčiarskom kruhu a podľa dostupných správ sa v hrobách nachádzali rozbité. Vrchné časti nádob z plytkých hrobov boli vyvezené na násyp železničnej trate, budovanej k cementárni Iba v dvoch ďalších hrobách okrem bohato vybaveného hrobu bojovníka sa našli ďalšie dva masívne železné nože – sekáče (sekáčovitý nôž č. 2 a 3), z ktorých sa však zachoval iba jeden exemplár (č. 2), ten ďalší sa našiel v rozlámanom stave a bol toho istého typu ako sekáč č. 2. (*Eisner 1930, 2 4*). Pohrebisko, resp. niektoré nálezy z hrobov v Stupave bolo predbežne niekoľkokrát publikované samotným autorom výskumu, ako aj v rôznych neskorších prácach (*Eisner 1930, 1-8, obr. I, obr. II; Eisner 1933, 168-170, tab. LII: 7, tab. LIII: 1-5; Kraskovská 1947, 105, tab. XXXIV: 1-6; Filip 1956, 422*).

Vyhodnotenie

Obdobie pochovávaní na včasnolátenských pohrebiskách je v stredodunajskom priestore ohraničené stupňami Lt A₁ – Lt B₁. V prechodnom stupni Lt A/ Lt B₁ pochovávanie na týchto pohrebiskách vyznieva. V stupni Lt B_{1a} sa začína súvislo pochovávať na klasických plochých pohrebiskách, čo je spojené s historicky doloženou expanziou Kelto-ov do strednej Európy začiatkom 4. stor. pred n.l. (*Bujna 1982, 339; 1991, 253, Holodňák/Waldhauser 1984, 40; Waldhauser 1987, 34*) a ktorých kontinuita trvá až do ich záveru v stupni Lt C₁. Včasnolátenske pohrebiská v niektorých prípadoch nadväzujú na pochovávanie z horizontu neskorohalštatského obdobia, vymedzeného stupňom Ha D₃. Tu sa vynára otázka prípadnej koexistencie prežívajúceho domáceho neskorohalštatského obyvateľstva, resp. obyvateľstva, ktoré bolo nositeľom vekerzugskej kultúry.

Orientácia hrobov v rámci stupavského pohrebiska je totožná s typickou orientáciou hrobov inhumačného pochovania včasnej doby laténskej v stredodunajskom priestore. Hlava pochovaného jedinca smeruje na juh, nohy na sever a hrobová výbava v podobe keramických nádob je umiestnená na pravej strane kostrových ostatkov.

Na včasnotaténskyh pohrebiskách sa okrem štandardne vybavených hrobov bežnej populácie objavujú bohato vybavené mužské bojovnícke hroby. Ich výbava je v rámci stredodunajského priestoru veľmi podobná. Zvyčajne obsahuje meč, hrot kopije alebo viac železných hrotov oštepov (1 až 3 kusy), sekáč, železné opaskové zápony s púzdom, spony a štandardne hlinené nádoby. Iba ojedinele sa objavujú hroby, v ktorých sú naraz zastúpené všetky zbrane v podobe meča spolu s hrotom kopije resp. oštepú a so sekáčom. Takto vybavené hroby sa okrem bojovníckeho hrobu zo Stupavy objavili v rámci strednej Európy vo Franzhausene-Wagrame, v hroboch 295 a 768, kde sa navyše objavila aj štítová puklica (*Neugebauer 1996b*, Abb. 9; Abb. 10, 11) a v hrobe 2 z Kuffern (*Nebehay 1993*, Taf. 10). Častejšie ide skôr o kombináciu hrotov kopijí/oštepov s nožmi alebo o hroby s nožmi resp. vrhacími zbraňami. Bohato vybavený bojovnícky hrob č. 15 s veľmi podobným zložením inventára ako v prípade hrobu zo Stupavy sa našiel v Bučanoch, avšak v ňom absentoval sekáč (*Bujna/Romsauer 1983*, Taf. VII: 6-15). Podobne bohato vybavený hrob č. 4 zo stupňa Lt A, vybavený mečom, hrotom oštepú, sekáčom, železnou záponou opaska s púzdom a dvojicou spôn typu Marzabotto pochádza aj z pohrebiska Pottenbrunn (*Ramsl 2002*, 77-78, Taf. 27; 28). Výrazná koncentrácia včasnotaténskyh pohrebísk sa nachádza v údolí toku rieky Traisen v Dolnom Rakúsku. V ich rámci sa objavujú bohato vybavené kostrové hroby miestnych elít. Ide napr. o hrob mladej ženy č. 17/1984 z Ossarn, v ktorom sa okrem maskovitej spony a masívneho sekáča našla aj honosná bronzová maskovitá zápona opaska, ktorá má podobné stvárnenie ako zápona zo Stupavy (*Neugebauer/Gattringer 1986*, 100, Abb. 22, 23; *Megaw/Megaw/Neugebauer 1989*, Abb. 5, 6). Podobne bohatý hrob bol preskúmaný v Inzersdorfe. V hrobe boli okrem spony s vtáčou pätkou uložené aj zbrane. Išlo o hrot kopije podobnej stupavskému exempláru aj s pätkou ako aj sekáč s hlinenými nádobami (*Neugebauer 1996a*, Taf. 17, Taf. 18). Bohato vybavené bojovnícke hroby sa našli v roku 1937 na pohrebisku vo Viedni-Leopoldau. Pochádzajú z nich aj šálky s aplikáciami rohov na vrchole úch. Boli súčasťou výbavy v hroboch č. 2, 5, 11 (*Nebehay 1993*, 28 nn.; 55, Taf. 18: 9; 20: 4; 23: 1). Nie je preto vylúčené, že aj tri exempláre šálok s rohmi na uchách zo Stupavy sa pôvodne nachádzali v hrobe bojovníka (tab. I), resp. boli súčasťou aj hrobov s nožmi-sekáčmi. Zodpovedalo by to výbave tých najbohatších bojovníckych hrobov v stredodunajskom priestore.

Pásová zápona s púzdom

Najvýraznejším nálezom zo zničených hrobov zo Stupavy je bezpochyby bronzové púzdro pásovej zápony (obr. 4: 1, 1a-1d, 2, 3; obr. 5: 1, 1a-1d, 2). Zápona bola nájdená počas výskumu bez nálezových súvislostí, sekundárne na poli mimo hrovej jamy. Bola objavená v blízkosti bohato vybaveného hrobu bojovníka s mečom, kopijou a sekáčom (tab. I) na najvyššom mieste pohrebiska (*Eisner 1930*, 3). Pásové zápony s púzdom vyrobené zo železa alebo z bronzú sú súčasťou výbavy mužských ako aj ženských hrobov (*Pauli 1978*, 183 nn.; *Bujna 2011*, 8-9). Nie je preto vylúčené, že honosná zápona opaska pravdepodobne pôvodne patrila do bohato vybaveného bojovníckeho hrobu. Takto vybavené hroby označujeme ako hroby bojovníkov, patriace k tvoriacej sa elite keltského sveta. Vzbudzovala a neustále vzbudzuje záujem bádateľov, zaoberajúcich sa problematikou prvých Keltov (*Frey 2007*, 777 nn.; *Megaw 1975*, 15 nn.; *Megaw/Megaw/Neugebauer 1989*, 477 nn.; *Megaw 2010*, 607 nn.; *Megaw/Megaw 2010a*, 115 nn.; *Bujna 2011*, 9). Honosné zápony s figurálnou výzdobou v podobe ľudskej resp. zvieracej hlavy sa objavujú vo forme jednak aplikovaním plastickej hlavy nitu v priestore základovej platničky alebo umiestnením na háku zápony (*Bujna 2011*, 9). Na ploche zápony sú vygravírované dva oproti sebe sediace mýtické zvery – okrídlení grifovia s vyplazenými jazykmi, ktoré akoby olizovali ľudskú hlavu, ktorá je medzi nimi v strede plochy zápony (obr. 4: 2). Hlavy podobné gryfom resp. mýtických až fantastických zverov s vyplazenými jazykmi sa objavujú na pätkách maskovitých včasnotaténskyh spôn. Voči plastickej ľudskej hlave sú grifovia „dole hlavami“. Ľudská hlava je znázornená s vypúlenými očami, špicatou bradou, tretím okom na čele, výrazným nosom a s účesom sčesaným z čela smerom dozadu a groteskným výrazom v tvári (obr. 4: 1, 1a-1d, 2, 3; obr. 5: 1, 1a-1d, 2). Nad samotnou hlavou je na obdĺžnikovej platničke priečny plastickej pásik, ktorý je rozmerovo zhodný s bronzovým prstencom na kopiji zo Stupavy (tab. I: 2a-2d). Preto nie je vylúčené, na základe tohto prvku, že pásová zápona pochádza z bojovníckeho hrobu, v ktorom sa nachádzal meč, kopija, sekáčovitý nôž a náramok spolu s keramikou. Na základe istých spoločných prvkov výzdoby a technologických postupov na platničke a bronzového prstenca na tuľajke hrotu kopije, ako aj na základe ich rozmerov nie je vylúčené, že v prípade kopije a platničky zápony išlo o výrobok jednej dielne, resp. jedného výrobného okruhu. Podľa všeobecne platných interpretácií včasnotaténskyh výjavov ľudských masiek kombinovaných so zvieracími resp. fantastickými mýtickými motívmi ide o „bitku o ľudskú hlavu“, resp. výjav o vládcovi zvierat (*Zachar 1987*, 16-17; *Stöllner 2010*, 280). Interpretujú sa ako vplyv Orientu, sprostredkovaný etruským a trácko-skýtskym kultúrnym okruhom. V umeleckom remesle najstarších Keltov je veľmi typické že prostredníctvom svojich výrobkov zobrazovali priam fantastické ornamente, mýtické bytosti, ktoré odzrkadľovali ich náboženské predstavy (*Zachar 1987*). Prejavovalo sa to predovšetkým v podobe výroby tzv. maskovitých spôn.

L. Zachar predpokladal, že východné včasnotátenske umene, reprezentované opaskovou záponou zo Stupavy, bolo pod vplyvom orientu a stepných etník (*Zachar 1987*, 16 n.). Vyvracia to V. Megaw, ktorý tvrdí, že silnejší vplyv do východnej včasnotátenskej oblasti smeroval zo západného Stredomorja a z územia severného Talianska (*Megaw 2005*, 33 nn.; *Megaw 2012*, 454). Dialo sa tak cez obchodné trasy, vedúce zo severného Talianska, ktoré obchádzali Alpy z východu (*Megaw/Megaw 2001*, 68) smerom do stredodunajskej oblasti. Môžeme poukázať na to, že sa tak dialo prostredníctvom obchodného styku alebo darov. Pravdepodobnejšia je teda možnosť, že ide skôr o vplyv Etruskov, ktoré boli pretvárané v ranom období Keltskej civilizácie v západnej Európe a dostávali tak veľmi zvláštny dnes už typický Keltský rukopis. Z hľadiska štýlu ide vždy o čisto keltské stvárnenie predmetov, nie o kopírovanie skýtskych a perzských originálov alebo predlôh (*Megaw/Megaw/Neugebauer 1989*, 513 n.; *Herrmann/Frey 1996*, 58). Predlohy ľudských masiek na včasnotátenských maskovitých sponách bývajú vo všeobecnosti spojované s etruskou oblasťou (*Soudská 1968*, 458). Šírenie týchto myšlienok a vplyvov orientalizujúceho umenia mohlo prebiehať po obchodných trasách zo severného Talianska cez Alpy do nadalpských oblastí, ďalej do Čiech a do stredodunajskej oblasti Dolného Rakúska a juhozápadného Slovenska (*Megaw/Megaw/Neugebauer 1989*, 516). Viacerí autori interpretujú rozšírenie opaskových zápon s púzdom z oblasti stredného Porýnia cez Rakúsko až na juhozápadné Slovensko. Oblasťou, kde je paradoxne nízky výskyt tohto typu zápon až na jeden exemplár zo Želkovic sú Čechy a Morava (*Megaw/Megaw/Neugebauer 1989*, 492 mm.; *Frey 1996*, 202, 203, Abb. 5, 6; *Pieta 2007*, 307, Abb. 10; *Megaw 2012*, 449). Pravdepodobnejší je pôvod niektorých východných motívov vo východnom včasnotátenskom prostredí, ako sú okridlené zvery, grifovia prostredníctvom stykov Kelto s Gréckou resp. Etruskou civilizáciou, pričom si Kelti tieto motívy prispôbovali (*Megaw/Megaw 2010b*, 190). V prípade Karpatskej kotliny, predovšetkým jej severozápadnej časti však nemožno vylúčiť ani priamy kontakt so stepnými etnikami, prežívajúcimi v tomto geografickom priestore. Otázkou ostáva, či išlo o kontakt vojenský, alebo aj o styk kultúrny. Pravdepodobnejšia je však možnosť, že do stredodunajskej oblasti Dolného Rakúska a juhozápadného Slovenska prichádzali vandrujúci špecializovaný keltský remeselníci – prospektori zo západokeltských oblastí. Tí prostredníctvom svojho remesla a svojich ikonografických predstáv, zobrazovaných a prezentovaných vo svojich výrobkoch sprostredkovali, ovplyvňovali a snáď aj prispôbovali náboženské predstavy domáceho obyvateľstva, predovšetkým však elity spoločnosti svojim náboženským predstavám a to aj napriek vtedajším regionálnym rozdielom v myslení (*Zachar 1987*, 18; *Megaw/Megaw/Neugebauer 1989*, 515-516; *Herrmann/Frey 1996*, 63). Mohlo ísť o akési myšlienkové zjednocovanie ikonografických predstáv na územiach v oblastiach dosahu tvorcov a nositeľov ranej keltskej civilizácie.

Hlava zobrazuje mužskú tvár a má typické črty včasnotátenského štýlu, ktoré sú spoločné pre všetky ľudské masky v keltskom prostredí. Je realisticky stvárnená, čo je typickou črtou v stvárneniach včasnotátenských ľudských masiek. Ľudské masky sú často zobrazované až naturalisticky (*Jacobsthal 1944*, 13). Tvári dominujú výrazné vypúlené oči mandľového tvaru. Ide o typickú črtu včasnotátenského umenia, kde sú oči stváňované symetricky práve do podoby mandľového tvaru, lemované perlovcom so zvýrazneným obočím (*Jacobsthal 1944*, 13; *Kolník/Šalkovský 1983*, obr. 1: 5). Na tvári nie sú znázornené ústa v strnulom výraze. Maska nemá znázornené uši. Dominantou tváre je výrazný zahnutý „orlí“ nos. Takmer identické zobrazenie výrazu tváre je na miniatúrnej sfinge z Horných Orešian, z polohy Slepý vrch (*Čambal 2005*, 37 nn., obr. 2, 3), na päťke spony z Parsbergu (*Herrmann/Frey 1996*, Abb. 82) a na maske v spodnej časti držadla zobákovitej kanvice z Glaubergu (*Frey/Herrmann 1997*, Abb. 47). Pokrývku hlavy tvoria vlasy upravené do účesu, ktorý je sčesaný dozadu a na čele upravený do špicu. Vlasy sú znázornené plasticky a pomocou rytých línií. Znázorňovanie vlasov a účesov pomocou rytých, resp. plastických línií je typickým včasnotátenským spôsobom ich stvárnenia na ľudských maskách. Na doteraz známych včasnotátenských zobrazeniach ľudských tvárí, resp. hláv, súvislo pokrývajú celú hlavu od hornej časti čela. Zreteľne sú tieto účesy v stupni Lt A znázornené na maskovitej sponke z Manětína-Hrádku (*Soudská 1968*, 456, 468, obr. 5, 6), na sponke zo Schwieberdingenu (*Soudská 1968*, obr. 13: 4d), na maskovitej sponke z Parsbergu (*Herrmann/Frey 1996*, obr. 82), na sfingách z okraja ústia a ľudskej maske zo spodnej časti držadla zobákovitej kanvice z Glaubergu (*Herrmann/Frey 1996*, obr. 93, 95, 98; *Frey/Herrmann 1997*, obr. 47) a z Dürrnbergu (*Megaw/Megaw 2001*, Fig. 85, 86). Takto vytvorený účes pravdepodobne odzrkadľuje vtedajší módný trend v úprave mužských vlasov. Nie je však vylúčené, že išlo o spodobnenie účesu, aký bol módnym vo vtedajšej svetskej elite spoločnosti, resp. v profánnej elite (*Venclová 2002*, 169). Včasnotátenske ľudské masky boli zásadne mužské a môžeme ich rozdeliť do dvoch skupín. Do prvej skupiny patria hladko oholené tváre. Do druhej môžeme zaradiť tváre s fúzmi alebo bradou. Typy tváre s fúzmi alebo bradou a rovnými vlasmi sú všeobecne považované za typické keltské zobrazenia ľudských tvárí (*Herrmann/Frey 1996*, 68; *Megaw/Megaw 2001*, 70). S veľkou pravdepodobnosťou môžeme predpokladať, že tento jedinečný predmet vznikol v neďalekej oblasti údolia rieky Traisen v Dolnom Rakúsku (*Megaw/Megaw/Neugebauer 1989*, 477-517; *Nebahay 1993*; *Neugebauer 1995*, 297-342; *1996a*, 111-178; *1996b*, 379-393; *Neugebauer/Gattringer 1986*, 97-128; *1988a*, 71-106; *1988b*, 35-72; *Neugebauer/Gattringer et al. 1992*, 87-140; *Ramsl 1998*; *2002*; *2010*, 241-255). V oblasti údolia Traisen sa v 5. storočí pred n.l. vytvoril silný región so koncentrovanou štruktúrou osídlenia a k nej prislúchajúcim pohrebiskám. Práve z tohto priestoru sa sem

na sklonku 5. storočia pred n.l. (stupeň Lt A) s najväčšou pravdepodobnosťou presúvali prvé Keltské bojové a prospektorské skupiny. Podobné zápony, aspoň pokiaľ ide o tvar základovej doštičky a spôsobu formovania jej troch stien zahnutím sa našli v Ossarn, Želkovicích, Franzhausene. Na týchto záponách sa objavuje figurálna výzdoba na háčiku mimo základovej doštičky zápony. Na pásovej zápone z hrobu 17/1984 z Ossarn, v ktorom bola pochovaná mladá žena, sa nachádza podobný motív a spôsob výroby jemnej rytej výzdoby. Identická je aj profilácia priečných profilovaných plastických pásov na oboch záponách (Neugebauer 1992, 41; Neugebauer/Gattringer 1986, Abb. 23: 5), podobný ako v prípade grifov zo Stupavského exemplára. Našla sa spolu s drôteným torčovaným nákrčníkom, maskovitou sponou, bronzovou drôtenou sponou a masívnym sekáčom s prehnutou čepelou a vykrojenou rukoväťou (Neugebauer/Gattringer 1986, 101, Abb. 22). V jednom zo zdobených pásov a nachádzajú podobné zveri, ktoré sú stvárnené takmer identickým rukopisom a vyryté veľmi podobným spôsobom ako grifovia na zápone zo Stupavy. Prejavuje sa to predovšetkým spôsobom a štýlom, akým sú znázornené pretiahnuté oči a šrafovanie častí tiel okřídlených zverov (Neugebauer/Megaw/Megaw 1989; Megaw/Megaw 2010b, Fig. 7c; Frey 1996, Abb. 5: 2). Je veľmi pravdepodobné, že pásová zápona zo Stupavy má svoj pôvod v oblasti včasnolátenskej enklávy vyššie spomínaného údolia rieky Traisen. Pásovité zápony s púzdom sú rozšírené predovšetkým v železnom prevedení. Bronzové exempláre sú zriedkavejšie. Datovanie pásových zápon spadá do stupňa Lt A, predovšetkým do jeho rozvinutej a neskorej fázy Lt A₂ – Lt B₁ s tým, že niektoré varianty sa dožívajú začiatku stupňa Lt B₂. Datovanie stupavského nálezu spadá aj na základe datovania sekáča do rozvinutej fázy včasnej doby laténskej stupňa Lt A₂.

Náramenica (tab. I: 1a, 1b)

Z bojovníckeho hrobu pochádza aj jednoduchá liata bronzová náramenica oválneho prierezu, ktorá sa podľa dochovaných správ nachádzala na ľavej ruke nebožtíka (Eisner 1930, 4). Ide o typický neskorohalštatský a včasnolátenský šperk. Náramenice sa štandardne nachádzali na ruke medzi laktom a plecom. Ich priemer býva väčší ako v prípade náramkov. Ide o šperk, ktorý sa nosil asymetricky, t.j. na jednej hornej končatine a v období plochých keltských pohrebísk ho nosili ako muži, tak aj ženy (Bujna 2005, 4). Vo včasnolátenskom prostredí sa objavuje iba v bojovníckych hrobách, ktoré sú vybavené mečom a garnitúrou opaska (Jerem 1996, 106). Bronzová náramenica pochádza aj z mužského hrobu v Neufeld/Leitha (Jerem 1996, 101 nn., Abb. 7: 3). Jednoduché náramky resp. náramenice sa vyskytujú predovšetkým v podobe drôteného šperku. Analógie avšak v podobe menších náramkov sa našli v ženských hrobách č. 2, 6 na pohrebisku v Bučanoch (Bujna/Romsauer 1983, Taf. II: 6, 7; Taf. IV: 2, 4). Z hrobu v Zemendorfe v Rakúsku pochádzajú dva podobné náramky, datované dvojicou spôn typu Velem do záveru stupňa Ha D₃ (Jerem 1996, 94-96, Abb. 2: 4, 5). V prípade bojovníckeho hrobu zo Stupavy však na základe datovania ostatných predmetov spadá pravdepodobne do stupňa Lt A₂.

Keramika

Šálky s aplikáciami býčích rohov na uchách

Keramika vo včasnej dobe laténskej je už vyrábaná na hrnčiarskom kruhu, ale objavuje sa aj keramika vyrábaná bez jeho pomoci, prípadne iba obtáčaná na kruhu. Z vyššie opísaných porušených hrobov v Stupave pochádza typická včasnolátenská keramika (Čambal 2011, 3 nn.; Bazovský/Čambal 2012, 161-162, obr. 235). K najvýraznejším keramickým tvarom patria nálezy troch nádob s aplikáciami v podobe býčích rohov na vrchole úch (tab. II: 1a-1d, 2a-2d, 3a-3c). V dvoch prípadoch je zachovaná aj kolkovaná a rytá výzdoba na vnútornej strane dna nádoby (tab. II: 1d, 2d). Je sústredená v okolí vydutého dna nádoby - omphalu. Spôsob výzdoby kolkovaním na vnútornej strane dna šálok resp. mís je príznačné pre okruh tzv. „braubašského tovaru“ (Filip 1956, 178). K najčastejším motívom používaným pri tejto výzdobe sú koncentrické krúžky v kombinácii s poloblúčkami. Toto označenie pochádza na základe masívneho výskytu takto zdobených nádob na pohrebisku v Braubachu (Schwappach 1977, 119 nn.). V prípade pohrebiska v Stupave ide o tri z väčšej časti zachované a rekonštruované misky, z ktorých každá má ucho vymodelované do podoby býčej hlavy, resp. výrazných býčích rohov. Dve z nich sú vyrobené na hrnčiarskom kruhu (tab. II: 2, 3), jedna je voľne formovaná v ruke (tab. II: 1). V literatúre je zavedené označenie tohto typu nádob ako „typ Stupava“, práve na základe nálezov z nami spracovávanej lokality (napr. Szabó 1988, 16; Nebehay 1993, 55; Megaw/Megaw 2001, Fig. 442). Nádob s býčími rohmi na uchách šálok odzrkadľujú miestne stredoeurópske tradície so silným vplyvom z juhovýchodnej Európy, ktoré siahajú do staršej doby železnej – halštatskej. Podobné aplikácie poznáme z mohylníkov kalenderberskej kultúry v Nových Košariskách (Pichlerová 1969) a Gemeinlebaru. Naposledy komplexne spracoval problematiku šálok z aplikáciami rohov na uchách v rámci neskorej doby halštatskej a včasnej doby laténskej K. Tankó (Tankó 2005, 153-162, Fig. 1). Tieto typy nádob sa objavujú v celom stredoeurópskom prostredí a v Karpatskej kotline počas neskorohalštatského obdobia stupňov Ha D_{2,3} a nasledovne vo včasnolátenskom stupni Lt A (Tankó 2005, Fig. 2 - Fig. 7). Ide o východohalštatskú tradíciu (Romsauer 1996, 438), ktorá preživala v rámci včasnolátenského obdobia aj na juhozápadnom Slovensku. V rámci neskorohalštatského a včasnolátenského pohrebiska v Bučanoch sa objavujú v hrobách 2 a 6 ich neskorohalštatské obdoby, vyrobené bez pomoci hrnčiarskeho kruhu s vlešťovanou výzdobou v podobe mriežky na vnútornej strane nádob (Bujna/Romsauer 1983, Taf. II: 10; IV:

18). V hrobach 11, 18 a 19 z včasnolátenského horizontu pohrebiska v Bučanoch sa našli aj včasnolátenske varianty točené na kruhu, avšak v jednoduchšom, menej honosnom prevedení v hrobach (*Bujna/Romsauer 1983*, Taf. I: 11; VI: 12; VII: 9; VIII: 11). Variant tejto šálky sa objavil aj na sídlisku v objekte 121/92 v Bratislave-Dúbravke (*Stegmann-Rajtár 1996*, 462, Abb. 8: 2) a v Nitre (*Romsauer 1993*, 5 nn.; *Romsauer 1996*, 431 nn.). Jeden fragment v ruke modelovanej šálky s nekompletne dochovaným uchom pochádza z Vištuku, kde bol nájdený v čerstvo navezenej hline, dovezenej pravdepodobne z okolia obce (*Bartík/Štrbík 1997*, 26, obr. 3: 4). Zlomok včasnolátenského hlineného rohu z ucha pochádza aj zo známej opevnenej polohy na Slepom vrchu v Horných Orešanoch (*Čambal nepubl.*), ako aj fragment zoomorfného ucha nádoby v podobe kanca zo Slovenskej Novej Vsi, datovaný pravdepodobne do Lt A (*Čambal 2012*, obr. 2). Analogické nálezy šálok typu Stupava s býčimi aplikáciami na uchách šálok a podobnou esovitou profiláciou stien pochádzajú z hrobového celku z lokality Pilismarót-Basaharc v Maďarsku, kde sa na pohrebisku v hrobe 376 našli 2 exempláre týchto šálok, avšak bez ďalšej hrovej výbavy (*Bognár-Kutzián 1975*, 36, Pl. II; Pl. III: 1; *Szabó 1988*, 16, Fig. 2). Jedna z nich bola zdobená kolkovanou výzdobou (*Bognár-Kutzián 1975*, 36, Pl. II). Podobne sa v hrobe na lokalite Hatvan-Bajapuszta našiel pertraktovaný typ šálky (*Megaw/Megaw 2001*, 263, Fig. 442). Takmer identické šálky s aplikáciami rohov na vrchole úch sa našli v roku 1937 na pohrebisku vo Viedni-Leopoldau. Boli súčasťou výbavy v hrobach č. 2, 5, 11 (*Nebehay 1993*, 28 nn.; 55, Taf. 18: 9; 20: 4; 23: 1). V hrobe č. 2 bol pochovaný na chrbte ležiaci muž s výbavou v podobe troch hrotov oštepov, noža, trojice železných krúžkov a štvorice hlinených nádob na pravej strane (*Nebehay 1993*, 31, Taf. 18: 1-9). Šálka s rohami na uchu ležala pri nohách, pričom je na vnútornej strane stien zdobená kolkovaním a ucho je plošne kolkované koncentrickými krúžkami (*Nebehay 1993*, Taf. 18: 9). Z chudobnejšie vybaveného hrobu č. 5 pochádza exemplár s uchom zdobeným jednak rohami ako aj rytou výzdobou v podobe písmena X nad sebou (*Nebehay 1993*, 32-33, Taf. 20: 4). Z hrobu č. 11, v ktorom sa našli dva hroty kopijí a fragmenty piatich nádob včítane šálky s rohami na uchu (*Nebehay 1993*, 35, Taf. 23: 1-7). Šálka je na vnútornej strane zdobená rytou a kolkovanou výzdobou (*Nebehay 1993*, Taf. 23: 1). Z lokality pochádza jeden exemplár bez nálezových súvislostí, ktorý je zdobený na vnútornej strane rytou a kolkovanou výzdobou. Na koreni ucha na okraji šálky je taktiež kolkovaná výzdoba v podobe jednoduchých krúžkov, jamiek, esíčok a tenkých horizontálnych žliabkov (*Nebehay 1993*, Taf. 24: 1; Taf. 27: 4). Datované sú predovšetkým do včasnolátenského stupňa Lt A₂ (*Tankó 2005*, 156, 157, Fig. 2; Fig. 7). Ako sme už uviedli vyššie, nie je vylúčené, že tri exempláre šálok s aplikáciami býčích rohov na uchách šálok zo Stupavy sa pôvodne nachádzali v hrobe bojovníka (tab. I), resp. boli súčasťou aj hrobov s nožmi-sekáčmi. Zodpovedalo by to výbave vyššie spomenutých najbohatších včasnolátenských bojovníckych hrobov v stredodunajskom priestore.

Ako najstarší variant šálok z pohrebiska v Stupave sa javí exemplár vyrobený v ruke bez pomoci hrnčiarskeho kruhu (tab. II: 1). Oproti dvom šálkam esovitej profilácie, vytočených na kruhu vypadá archaickejšie, čoho dokladom sú jednak hrubšie steny, masívnejšie ucho ako aj profilácia nádoby, pripomínajúca braubašské tvary. Podobne profilovaná nádoba bola nájdená v kostrovom hrobe č. 21 na pohrebisku v Braubachu (*Schwappach 1977*, 130, Abb. 4, 13). Šálka s esovitou profiláciou stien, podobná exempláru zo Stupavy s trojicou obvodových žliabkov na hrdle (tab. II: 2), točená na hrnčiarskom kruhu sa vyskytla vo výplni objektu na sídlisku v Inzersdorfe-Walpersdorfe (*Ramsl 1998*, Taf. 65: 457; Taf. 93: 821). Bola zaradená do fázy II, ktorá je datovaná do stupňa Lt A₂ (*Ramsl 1998*, 45-46). Analógiu má v hrobe 18 z Au pri Bruck an der Leitha (*Schwappach 1975*, Taf. XVIII: 4). Šálka bez kolkovanej výzdoby (tab. II: 3) má pokiaľ ide o profiláciu stien analógiu taktiež na pohrebisku v Au am Leithagebirge v bojovníckom hrobe s mečom č.15, kde je taktiež na vnútornej strane kolkovaná výzdoba (*Nebehay 1971*, 152-153, Taf. XII: 2). F. Schwappach tieto šálky s esovitou profiláciou datuje do stupňa Lt A₂ s tým, že sa vyskytujú aj v stupni Lt B₁ (*Schwappach 1975*, 112). Pre stupeň Lt A₂ je charakteristická trojdielna profilácia mís s okrajom von vyhnutým a ostrejšie lomeným vydutím nádob. Profilácia a hrúbka stien a okraja šálok a mís je rovnomerne hrubá, čo je spôsobené výrobou na hrnčiarskom kruhu. Okraj nádob je von vyhnutý, rovnomerne hrubý, nezosilnený ani profilovaný (*Schwappach 1975*, 112, Taf. VI: 5; *Schwappach 1979*, 24-25, Abb. 7: 5). Datovanie kolkovaním zdobenej braubašskej keramiky je ohraničené záverom stupňa Lt A (Lt A₂) až Lt B₁ s dôrazom predovšetkým na stupeň Lt A₂ (*Schwappach 1975*, 113; *Schwappach 1977*, 180; *Holodňák/Waldhauser 1984*, 44).

Kolkovaná výzdoba na šálkach

Z pohrebiska preskúmaného v roku 1929 v Stupave pochádzajú tri nádoby, na ktorých sa uplatnila kolkovaná výzdoba. Objavuje sa jednak na vnútornej strane šálok, kde vytvára hviezdice (tab. II: 1d, 2d) ako aj na pleciach (tab. II: 3a) a uchách šálok (tab. II: 1b, 2b, 3b). Oblúba zdobenia keramiky kolkovaním u Keltov sa objavuje vo včasnolátenskom období a pretrváva až do obdobia záberu keltských plochých pohrebísk v závere stupňa Lt C₁. Vrchol dosahuje v stupňoch Lt A₂ – Lt B, pričom najčastejšie sú takto zdobené misy na vnútorných stenách, na vydutí nádob ako aj vázovité nádoby na pleciach a hrdle. Pre východný včasnolátenský okruh sú v rámci kolkovanej výzdoby typické predovšetkým abstraktne geometrické ornamenty (*Meduna 1980a*, 102), zložené z kolkov v tvare koncentrických kruhov, oblúkov a S-motívov. Motívy jednotlivých typov kolkov sú rôzne. Najčastejšou kombináciou je spoločný výskyt kolkovaných jednoduchých a viacnásobných krúžkov s oblúkmi (*Golá-*

ňová 2007, 126). Vo východnom včasnotaténskom okruhu sa najčastejšie objavujú kolky v podobe jednoduchých a koncentrických krúžkov, jamiek, polmesiacov vyrobených z tenkých rýh, poloblúkov a rôznych jamiek. Tieto vytvárajú rôzne kombinácie, ktoré sú vyhotovené jednak z rovnakého typu kolcov alebo ich vzájomnou kombináciou. Oblúbeným motívom na vnútorných stenách šálok a mís sú predovšetkým z kruhových kolcov zložené hviezdice, ktoré bývajú kombinované polmesiacmi. Pri vytváraní vzorcov a ornamentov bolo pravdepodobne používané kružidlo. Na šálkach zo Stupavy sa objavujú na vnútornej strane šálok dva typy ornamentu. V oboch prípadoch ide o motív hviezdice. Na šálke č. 1 (tab. I: 1a, 1d) je v okolí omphalu na vnútornej strane nádoby vyobrazená štvorramenná hviezdica, zložená so jednoduchých krúžkov, ktoré sú kombinované s oblúkmi, ktoré sú vyhotovené jemným vleštením do hlíny. Koncentrické krúžky-kolky sa nachádzajú na rohoch polmesiacov (tab. I: 1d). Jednoduché kruhové kolky sú použité aj na vnútornej strane koreňa ucha, kde sú kombinované s vleštenými líniami, vytvárajúcimi písmeno X (tab. I: 1c). Druhým typom hviezdice je ornament, ktorý je vkolkovaný na vnútornej strane šálky č. 2 (tab. I: 2a, 2d). Najbližší obvodový pásik okolo omphalu je kolkovaný jednoduchými jamkami. Podobný motív sa objavil na nádobe z Viedne-Leopoldau, kde je na vnútornej strane nádoby okolo omphalu jednoduchý kruh z jamiek, okolo ktorého je vytvorená hviezdica z kolcov v podobe koncentrických krúžkov (*Schwappach 1977, 35A: 2*). Ide o kolky v tvare zdvojených krúžkov, ktoré obkolesujú omphalos v dvoch obvodových líniiach, z ktorých vychádza šesť cípov hviezdice. Medzi jednotlivými cípmi hviezdice je vždy umiestnený jeden koncentrický krúžok (tab. I: 2d). Identická štvorica kolcov je použitá pri koreni ucha v spodnej časti nádoby, kde je kolkovaná výzdoba zoradená v rade vedľa seba (tab. I: 2b). Na šálke č. 3 sa kolkovaná výzdoba vyskytuje v podobe trojice koncentrických krúžkov-kolcov na pleciah nádoby, ktoré vytvárajú visiaci trojuholník. Dominujúcim prvkom nádoby je však schematicky vymodelované býčie hlava s rohami a s naznačenými nozdrami a tlamou (tab. II: 3c). Na vnútornej strane ucha nádoby pod býčím pyskom sú dve plytké jamky, umiestnené vedľa seba, ktoré zobrazujú oči. Pod dvoma jamkami sa nachádzajú dva horizontálne plytké žliabky medzi ktorými je v dvoch radoch vpichovaná výzdoba. Na vnútornom okraji šálky pod býčou hlavou sa nachádza osem malých plytkých jamiek, ktoré vytvárajú dnes už nezreteľný obrazec (tab. II: 3c). Na vonkajšej strane ucha je výzdoba v podobe trojice a dvojice priečných žliabkov umiestnených nad sebou, pod ktorými sa nachádza dvojica priečných jemných rýh. Na koreni ucha je výzdoba v podobe dvoch rovnobežných prehnutých žliabkov medzi ktorými sú vkolkované trojuholníky vytvárajúce vzor tzv. vlčích zubov. Pod spodným žliabkom na koreni ucha sa nachádzajú tri trojice jamiek (\emptyset jamiek: 0,3 cm) (tab. II: 3b). Na šálkach zo Stupavy sa objavuje kombinácia kolkovania a vhladzovania jednotlivých ornamentov resp. kolcov. Podobne je tomu tak aj v susedných oblastiach s výskytom včasnotaténkových nálezov. Samotné nástroje - pintadéry s jednotlivými vzormi kolcov mohli byť vyrobené jednak z organického materiálu ako je drevo alebo kosť. Jeden kostený exemplár kruhového kolku pochádza z Igersheimu (*Schwappach 1977, Abb. 21*) a dva nálezy kostených razidiel pochádzajú z Tvarožné a Polešovic na Morave (*Goláňová 2007, 130*). Pre zložitejšie motívy mohli byť razidlá vyrobené z hlíny. Vylúčená nie je ani možnosť, že išlo o nástroje vyhotovené z kovu. Vo včasnotaténskom období sa objavujú sa aj kolky v tvare schématicizovaných zvierat, o ktorých sa predpokladá, že majú svoj predobraz v neskorohalštatskom umení vekezugskej kultúry Karpatskej kotliny (*Megaw/Megaw 2011, 162-163*). Kolkovaná keramika resp. hviezdicové kompozície zložené kruhových kolcov a oblúkov sa objavujú jednak na sídliskovej ako aj hrobevej keramike. Objavuje sa na braubašských šálkach, vyrobených na hrnčiarskom kruhu z pohrebiska v Manětíne-Hrádku v stupni Lt A (*Soudská 1981, 141*). Geograficky najbližšie k nami skúmanému územiu sa vyskytuje na pohrebisku v Bučanoch (*Bujna/Romsauer 1983*) a na sídliskách na Morave v stupni Lt A, predovšetkým však v Lt A₂ (*Meduna 1980a; Meduna 1980b; Goláňová 2007, 125 nn.; Čižmář 2011, 107-108*), v Hornom a Dolnom Rakúsku (*Nebehay 1993; Neugebauer 1996a; Ramsel 2002; 2011; Pauli 1978*) a v severozápadnom Maďarsku (*Jerem 1981; 1986*). Podobné hviezdicové kompozície sa objavujú na keramike z pohrebiska v Braubachu (*Schwappach 1977, 119 nn.*).

Vázovité nádoby

Z pohrebiska pochádza vázovitá nádoba vyrobená v ruke bez pomoci hrnčiarskeho kruhu. Je zhotovená z hrubozrnnejšieho materiálu s veľmi vysokým obsahom grafitu (tab. III: 3). Ide o nádobu, ktorá svojim tvarom pripomína halštatské formy amforovitých nádob. Okraj nádoby je von vyhnutý, plecia sú od hrdla oddelené nevýrazným odsadením. Ide o tvar, ktorý je typický pre najstaršiu fázu, reprezentovanú stupňom Lt A₁ vo východnej časti včasnotaténskeho okruhu (*Schwappach 1975, 110*). Objavujú sa nádoby zhotovované voľne v ruke bez pomoci hrnčiarskeho kruhu, čoho dôsledkom je aj pomerne veľká hrúbka stien nádob. Tvary nádob vychádzajú z neskorohalštatských foriem a tradícií. Podobné tvary sa objavujú vo výbave hrobov č. 8 a 11v Bučanoch (*Bujna/Romsauer 1983, Taf. I: 12, Taf. VI: 14*) a predovšetkým na pohrebisku vo Viedni-Leopoldau, z hrobov č. 3 (*Nebehay 1993, Taf. 19: 1-hore*) a z hrobu č. 4 (*Nebehay 1993, Taf. 19: 1-dole*). Podobná nádoba sa našla v hrobe č. 160 v Pottenbrunne (*Ramsel 2002, Taf. 48: 7*). V materiálnej náplni neskorohalštatského a včasnotaténskeho pohrebiska v Šoproni, v polohe Krautacker sa podobné tvary objavujú v priebehu stupňa Lt A₁ (*Jerem 1986, Taf. 3*).

Pokročilejším variantom typu vázovitej nádoby v rámci pohrebiska v Stupave je na kruhu točená tenkostenná nádoba vyhotovená z jemnozrnného materiálu bez prímiesy grafitu. Výdut je od hrdla odsadená a pod pôvodne von vyhnutým okrajom, ktorý sa žiaľ na nádobe nedochoval je obvodová plastická lišta (tab. III: 2). Ide už o typický keltský tvar keramiky, ktorý sa rozvinul predovšetkým v staršej dobe laténskej stupňov Lt B a je doložený na plochých keltských pohrebiskách v stredoeurópskom priestore. Podobný exemplár nádoby je aj z hrobu č. 547 (Ramsl 2002, Taf. 63: 11), v ktorom sa našli spony duchcovského typu a železná zápona opaska s púzdom. Spony sú datované do Lt B₁ (Ramsl 2002, 68-69, Abb. 8, Taf. 62: 2-4). Tento typ vázovitej nádoby patrí v rámci pohrebiska v Šoproni-Krautacker na záver stupňa Lt A₂ a do náplne stupňa Lt B₁ (Jerem 1986, Taf. 3).

Zvláštnym a ojedinelým keramickým tvarom je nízka vázovitá nádoba so širokými obvodovými žliabkami na hrdle, vyrobená na hrnciarskom kruhu (tab. III: 1). Podobnou a geograficky aj najbližšou analógiou nádoby je nález z Wolfstahlu pri Bruck an der Leitha, ktorý je zdobený kolkovanou výzdobou (Schwappach 1975, Taf. II: 3). Z hrobu 160 v Mannersdorfe, datovaného do Lt B₁ pochádza taktiež nádoba s dvojicou žliabkov v podhrdlí (Ramsl 2011, 208, Taf. 172: 1). Podobný tvar sa našiel aj na pohrebisku v Dürrnbergu-Halleine v hrobe 35/2 (Penninger 1972, Tafel 31: 5.). V hrobe 11 v Bučanoch sa našla taktiež nádoba so žliabkami vo vrchnej časti hrdla (Bujna/Romsauer 1983, Taf. VI: 13). Vyšší misovitý tvar so širokými žliabkami na hrdle sa objavil aj na pohrebisku v Braubachu (Schwappach 1977, Abb. 11).

Misa

Z hrobu v Stupave pochádza aj v ruke formovaná misa s dnu vtiahnutým okrajom (tab. IV: 1). Tvary mís s dnu vtiahnutým okrajom sú chronologicky necitlivým materiálom, ktorý sa bežne vyskytuje v rámci hrobových celkov. Ide o tvar, ktorý podobne ako vázovitá nádoba s vysokým obsahom grafitu (tab. III: 3) taktiež spadá do staršej fázy včasnotaténskeho pochovávaní na lokalite v stupni Lt A₁. Do tohto časového úseku môžeme zaradiť aj dnes už neexistujúce situlovité hrnce s prímiesou grafitu a s výzdobou v podobe plastickej lišty resp. vtlačanou výzdobou v podobe jamiek v línii na pleciach nádob. Ide o typický keramický tvar vo východnom včasnotaténskom prostredí, ktorý sa objavuje v neskorohalštatskom stupni Ha D₃ a Lt A, kedy sú formované voľne v ruke a až od stupňa Lt B₁ sú točené na kruhu (Jerem 1996, 105). V prípade tohto typu nádob je problematické odlíšiť neskorohalštatské a už včasnotaténske varianty (Čižmář 1993b, 383).

Zbrane

Kopija

Hrot kopije pochádza z hrobu bojovníka (tab. I: 2a-2d). Analógie ku hrotu kopije z pohrebiska v Stupave môžeme nájsť v hrobe B 277 na pohrebisku v Inzersdorfe, v povodí rieky Traisen, datovanom do stupňa Lt A (Neugebauer 1996a, Taf. 17: 4). Podobným tvarom je aj nález hrotu kopije z hrobu 18 v Bučanoch, kde sa okrem samotného hrotu našli aj dve železné zdobené trubičky, slúžiace ako obloženie drevenej násady hrotu kopije. Hrob je datovaný do Lt A (Bujna/Romsauer 1983, 285, Taf. VII: 13-15). Veľmi zaujímavým prvkom na hrote kopije z bojovníckeho hrobu zo Stupavy je bronzový liaty prstenec na jej tuľajke. Podobné bronzové prstence sa používali na botkách kopijí v Grécku, konkrétne v Olympii (Schönfelder 2007, Abb. 4: 1-5), ako aj v rôznych častiach strednej a západnej Európy (Schönfelder 2007, 311 nn., 321-322, Abb. 5: 4). Z územia Moravy podobne zdobený nález nepoznáme (Čižmář 1991, 127 nn.).

Meč

Z hrobu bojovníka pochádza až 91,5 cm dlhý železný meč (tab. I: 5a, 5b). Pôvodne bol uložený v železnej pošve, z ktorej sa v čase výskumu v roku 1929 nachádzali na meči iba zlomky a nákončie pošvy s dvojicou nitov na jej okraji (tab. I: 5a). Trň rukoväte bol podľa J. Eisnera ukončený „paličkou“ (Eisner 1930, 4), ktorá bola na konci rukoväte upevnená pravdepodobne priečne? Meč patrí k typu s úzkym nákončím, ktoré môžeme zaradiť k najvčasnejším včasnotaténskym variantom. Objavil sa v hrobe 4 v Pottenbrunne, v ktorom je podobným spôsobom ako v opise meča zo Stupavy ukončený aj trň rukoväte (Ramsl 2002, 77-78, Taf. 27: 2; Abb. 74: Fnr. 4/2). V hrobe boli spolu s mečom aj masívny sekáč s prehnutou čepelou a vykrojenou rukoväťou, železná pásová zápona s púzdom, hrot kopije a tri bronzové spony. Išlo o dve spony typu Marzabotto, pôvodne spojené retiazkou a jedna spona s vtáčou pätkou (Ramsl 2002, Taf. 28: 4, 5). Hrob je datovaný do stupňa Lt A₂ (Ramsl 2002, 138, Abb. 147). K závesu meča patria aj dva železné krúžky, ktoré však nie je možné bližšie určiť, keďže sa nedochovali do súčasnosti (tab. I: 3, 4).

Nástroje

Nože – sekáče

Častým inventárom včasnotaténskeho hrobov sú masívne železné nože – sekáče. Zo Stupavského pohrebiska sa spomínajú 3 exempláre (Eisner 1930, 4, obr. 1, 2; Eisner 1933, tab. LII: 1, 5). Dochované sú však iba 2 tvarovo

mierne odlišné typy. Jeden pochádza z bojovníckeho hrobu – sekáč č. 1 (tab. I: 6a-6c), ktorý má železné obloženie rukoväte printované štvoricou železných nitov (tab. I: 6d, 6e). Sekáč č. 2 sa našiel v bližšie nešpecifikovanom hrobe (tab. IV: 2a-2c). Tretí exemplár z pohrebiska, podobný tomu druhému bol ešte v čase nálezů rozpadnutý a bol nájdený taktiež v hrobe (*Eisner 1930*, 4). Všetky mali rukoväť obloženú železným plechom. Typológiou včasnolátenských sekáčov sa zaoberal U. Osterhaus. Pričlenil ich k typu nožov s výrazne prehnutým chrbtom čepele a s prehnutou vykrojenou rukoväťou. Rukoväť je obložená železnými plechovými platničkami, ktoré sú printované dvoma až piatimi nitmi (*Osterhaus 1981*, 2). Tento typ sekáča sa vyskytuje predovšetkým na území východne od Rýna. Nálezy sekáčov tohto typu sa našli v hrobch v Hornom Falcku, Hornom Bavorsku, v Rakúsku, v južných a západných Čechách, na Morave, v Maďarsku a na JZ Slovensku (*Osterhaus 1981*, 5, Karte 1). Masívne sekáče sa v hrobch vyskytujú na mieste uloženia zvierat, resp. zvieracích kostí. Objavuje sa však aj rožný statok, ovce, kone a divina (*Osterhaus 1981*, 14). Ich častý výskyt v bojovníckych hrobch naznačuje, že mohli byť využívané aj ako bojové nože, pravdepodobne však iba ako sekundárne použitie. Masívne nože – sekáče neslúžili primárne ako zbraň, ale predovšetkým ako mäsiarske porcovacie nože pri štvrtení, resp. porcovaní mäsa a masívnych kostí zvierat (*Pauli 1978*, 258; *Schönfelder 2010*, 225 nn.). Najčastejšie ide v hrobch o kostrové pozostatky sviň. Ako uvádzame vyššie, v hrobch sa nachádzajú na jednom mieste spolu so zvieracími ostatkami. Známe, aj keď zriedkavejšie sú aj nálezy sekáčov zo ženských hrobov. Priama analógia k sekáču č. 1 zo Stupavy (tab. I: 6a-6c) pochádza aj z hradiska Černov, okr. Vyškov na Morave, kde tvoril súčasť ojedinelého depotu železných poľnohospodárskych nástrojov a náradí. Datovanie hromadného nálezů spada do stupňa Lt A (*Čižmář 1993a*, 207 nn., Abb. 3: 6). Sekáčovité nože s prehnutou čepeľou a vykrojenou rukoväťou, obloženou železným plechom alebo organickým materiálom (drevo, kosť) patria k veľmi včasným typom (*Ramsl 2002*, 86). Často sa objavujú v hrobch, preskúmaných oblasti údolia rieky Traisen v Dolnom Rakúsku. Ide o pohrebiská Inzersdorf, kde sa našli v hrobch 272, 277, 279 (*Neugebauer 1996a*, Taf. 16: 6; Taf. 18: 11; taf. 20: 11). Podobný exemplár pochádza z hrobu 4 v Pottenbrunne (*Ramsl 2002*, Taf. 28: 10). Z pohrebiska v Kuffern pochádza sekáč tohto typu z hrobu 1, kde sa našiel spolu so zdobenou bronzovou situlou, patriacou do okruhu tzv. situlového umenia (*Nebehay 1993*, Taf. 7: 4). Okrem tohto hrobu sa našli ďalšie exempláre v hrobe 2 spolu s mečom a hrotom oštepú (*Nebehay 1993*, Taf. 10: 7) a v hrobe 3 (*Nebehay 1993*, Taf. 11: 1). Sú datované na základe nálezů z hrobových celkov do stupňa Lt A. Analogické hrobové nálezy k Stupavským exemplárom, predovšetkým z priestoru Dolného Rakúska, snáď dovoľujú ich datovanie do pokročilého včasnolátenského stupňa Lt A₂ (*Ramsl 2002*, 86, 138, Abb. 147; *Tankó 2005*, 157; *Neugebauer 1996a*, 138). Nože s prehnutou čepeľou a vykrojenou rukoväťou s obložením buď z železného plechu alebo organickým materiálom sa vyskytujú ešte v stupni Lt B₁ na pohrebisku v Mannersdorfe (*Ramsl 2011*, 149, Abb. 119: 114/9; 165/19).

Záver

V súčasnosti známe lokality z najstaršieho úseku doby laténskej, ktorej trvanie je ohraničené približne 2. pol. 5. stor. – 1. štvrtinou 4. stor. pred n. l. (stupeň Lt A – Lt B₁), nám bolo donedávna známe predovšetkým z preskúmaných kostrových pohrebísk včasnej doby laténskej v Stupave, v Bučanoch (*Bujna/Romsauer 1983*, 277 nn.), vo Veľkom Grobe (*Chropovský 1954*, 316-319) a naposledy v katastri Bernolákova (*Bazovský 2012*). Okrem pohrebísk z tohto obdobia poznáme iba niekoľko čiastočne preskúmaných nížinných osád (*Březinová 2006*, 15, Mapa 3). Ide predovšetkým o neskorohalštatské/včasnolátenske osídlenie v neďalekej Bratislave-Dúbravke (*Pieta/Zachar 1993*, 143 n.; obr. 76; *Stegmann-Rajtár 1996*, 455 nn.), v polohe Veľká lúka, ktoré naznačuje spolu s pohrebiskom v Stupave potenciál tohto mikroregiónu vo včasnolátenskom období. Časť včasnolátenského sídliska bola preskúmaná v Trnave, v polohe Horné Pole (*Bartík/Březinová 1996*, 57 nn.). Jeden objekt bol preskúmaný aj v Rakoviciach okr. Piešťany (*Březinová/Benediková 2002*, 285 nn.). Ojedinelé zberové nálezy pochádzajú z okresu Trnava z katastrov obcí Vištuk (*Bartík/Štrbík 1997*, 26, obr. 3: 4) a Slovenskej Novej Vsi (*Čambal 2012*). Najvýznamnejším sídliskom centrálného charakteru je výšinné hradisko v polohe Slepý vrch v katastri obce Horné Orešany. Ide o centrálnu opevnenú polohu s množstvom dokladov včasnolátenského umeleckého štýlu a militárií zo stupňa Lt A – Lt A₂, ktorí sa prejavovali predovšetkým v podobe rôznych fantastických motívov z ranej keltskej mytológie, zobrazených na predmetoch z lokality. Z polohy pochádza veľký počet militárií v podobe hrotov oštepov a kopijí, hrotov šípov a podľa neoverených informácií aj mečov, železná surovina a remeselnícke predovšetkým kováčske a cizelárske náradie, naznačujúca miestnu umelecko-remeselnícku produkciu. Zo šperku sa na lokalite nachádzal veľký počet rôznych maskovitých, zoomorfných a typických včasnolátenských bronzových a železných spôn (*Bazovský 2006*, 315 nn.; *Pieta 2008*, 18-21, obr. 1, F1: 1, 2, 4-5; *Megaw 2012*, 447 nn.), ako aj niekoľko hromadných nálezů železných ako aj bronzových predmetov (*Čambal 2005*, 37 nn.; *Pieta 2007*, 295 nn.). V tomto prípade môžeme aspoň podľa doteraz známych poznatkov predpokladať, že išlo o najvýchodnejším smerom vysunutú centrálnu polohu včasnolátenského osídlenia v stupni Lt A. Doposiaľ žiaľ k lokalite nepoznáme pohrebisko. Nemôžeme vylúčiť, že pohrebisko v Stupave môže mať napojenie aj na túto centrálnu lokalitu v tomto regióne. Včasnolátenske osídlenie juhozápadného Slovenska sa koncentruje predovšetkým v najzápadnejšej časti juhozápadného Slovenska, v blízkom okolí Bratislavy a pod upätiami Malých Karpát približne po Trnavu (obr. 6).

Je veľmi pravdepodobné, že prvé prichádzajúce skupiny Keltov v 2. polovici 5. stor. pred n. l. sa v priestore juhozápadného Slovenska stretli alebo dostali do kontaktu s tu prežívajúcim domácim neskorohalštatským obyvateľstvom, ako aj s nositeľmi kultúry Vekerzug, ktorými boli nomádske etniká. Predpokladáme, že časť obyvateľstva vekerzugskej kultúry bola Keltmi z tohto priestoru vojensky vytlačená, resp. asimilovala. Práve v tomto priestore a v Zadunajsku mohlo byť včasnotatenský výtvarný prejav ovplyvnený kontaktom s nomádskou kultúrou a jej umením. Prejavuje sa to vplyvom neskorohalštatských tradícií predovšetkým na keramike, čoho dokladom sú aj nami pertraktované šálky s aplikáciami rohov na vrchole úch. Domnievame sa, aspoň na základe doterajšieho stavu bádania, že aj napriek novoobjaveným včasnotatenským lokalitám bolo osídlenie v priestore juhozápadného Slovenska skôr sporadické, koncentrované v úzkom páse okolia južného úpätia Malých Karpát a v najstaršom období nedošlo k výraznému prílevu nového keltského obyvateľstva. Na Morave vo včasnotatenskom období aspoň podľa súčasného stavu bádania prevažujú výrazné sídliskové nálezy. Hrobových celkov je minimum (Čižmář 1993b, 386). Podľa M. Čižmára sa včasnotatenské osídlenie rozdeľuje do dvoch stupňov. Staršiu fázu Lt A₁ charakterizuje ešte neskorohalštatský keramický materiál v podobe grafitových hrncov a vleštovaným ornamentom na vnútornej strane mis a zmiešaný materiál s prvými včasnotatenskými nálezmi aj s kolkovanou keramikou (Čižmář 2011, 104, 107). Mladšia fáza reprezentovaná stupňom Lt A₂ je na Morave zastúpená početnými sídliskovými objektmi s kolkovanou keramikou, avšak už bez halštatských prvkov v keramickom materiáli (Čižmář 2011, 104, 107-108). Z územia Moravy však doteraz poznáme len niekoľko hrobov, ktoré je možné jednoznačne datovať do včasnotatenského obdobia. Ide o žiarový hrob č. 32 z Podolí (Meduna 1980b; Meduna 2007; 79, Abb. 2), dva kostrové hroby z Lovčíc s nálezom certoskej spony a bronzovým náramkom (Čižmář 1975, 419, obr. 1: 1, 2), pravdepodobne žiarový hrob z Vícemilic, v ktorom sa našla bronzová spona s pätkou v podobe vtáčej hlavičky (Čižmář 1975, 419, obr. 1: 4). Známy je aj pravdepodobne rozrušený hrob z Brna-Židenic (Čižmářová 2011, 21, tab. 10:18).

Včasnotatenské pohrebisko preskúmané v roku 1929 v Stupave môžeme zaradiť k najvýraznejším pamiatkam včasnej doby laténskej v stredodunajskom priestore. Aj napriek absencii výskumnej dokumentácie a tým aj do veľkej miery obmedzeným informáciami k nálezisku a jednotlivým hrobovým celkom je materiál získaný výskumom v roku 1929 veľmi dôležitým pre poznanie osídlenia tejto časti stredodunajského priestoru. Môžeme predpokladať, že jedinci, resp. aspoň ich časť, pochovaní v Stupave patrili k prvej keltskej enkláve, ktorá expandovala do priestoru juhozápadného Slovenska cez Dunaj z oblasti Dolného Rakúska. Predovšetkým išlo o oblasti údolia rieky Traisen a Leithy (pohrebiská a sídliská: Kuffern, Ossarn, Mannersdorf, Franzhausen, Pottenbrunn, Inzersdorf, Inzersdorf-Walpersdorf) a z priestoru Viedenskej panvy (pohrebisko Viedeň-Leopoldau) a v širšom meradle aj vzťahy k Dürrenbergu. V tomto geografickom priestore spolu s oblasťou okolia Neziderského jazera a Šoproňa (Jerem 1981, 105 nn.; Jerem 1986, 107 nn.; Jerem 1996, 91 nn.) sa na základe silných miestnych tradícií neskorej doby halštatskej vytvorila vo včasnotatenskom období výrazná enkláva, ktorej sila a význam sa odzrkadľoval predovšetkým v koncentracii bohato vybavených bojovníckych hroboch (Stöllner 2010, Abb. 12) a veľmi svojráznej materiálnej kultúre. Býva označovaná ako východná včasnotatenská kultúra (Jerem 1996, 107).

Na základe koncentrácie týchto nálezov na pomerne malom geografickom priestore Dolného Rakúska, západného Maďarska a juhozápadného Slovenska je zrejmé, že východná enkláva prvých Keltov bola po vojenskej ako aj umelecko-remeselníckej stránke rovnocenná s pôvodnými západoeurópskymi oblasťami vzniku keltskej civilizácie v Champagne a v strednom Porýní. Vo včasnotatenskej materiálnej kultúre sa na juhozápadnom Slovensku prejavili jednak domáce neskorohalštatské tradície, resp. tradície reprezentované kultúrou Vekerzug, ako aj prvky vyspelých civilizácií Stredomoria a Balkánu.

Datovanie

Pohrebisko v Stupave môžeme datovať do stupňa Lt A. Začiatok pochovávania môžeme časovo zaradiť na základe pretrvávajúcej halštatských tradícií v nálezovom, predovšetkým keramickom materiáli (grafitová keramika, dnes už žiaľ zničené grafitové hrnce) do stupňa Lt A₁. Klasická fáza pochovávania na pohrebisku spadá aspoň na základe existujúcich a nami spracovaných nálezov predovšetkým do mladšej fázy Lt A, vymedzenej stupňom Lt A₂. Nie je vylúčené, že sa na pohrebisku mohlo pochovávať ešte v začiatkovej fáze stupňa Lt B₁.

Mgr. Radoslav Čambal
Slovenské národné múzeum – Archeologické múzeum
Žižkova 12, P.O. BOX 13
810 06 Bratislava
Slovenská Republika
e-mail: radocambal@centrum.sk
cambal@snm.sk