

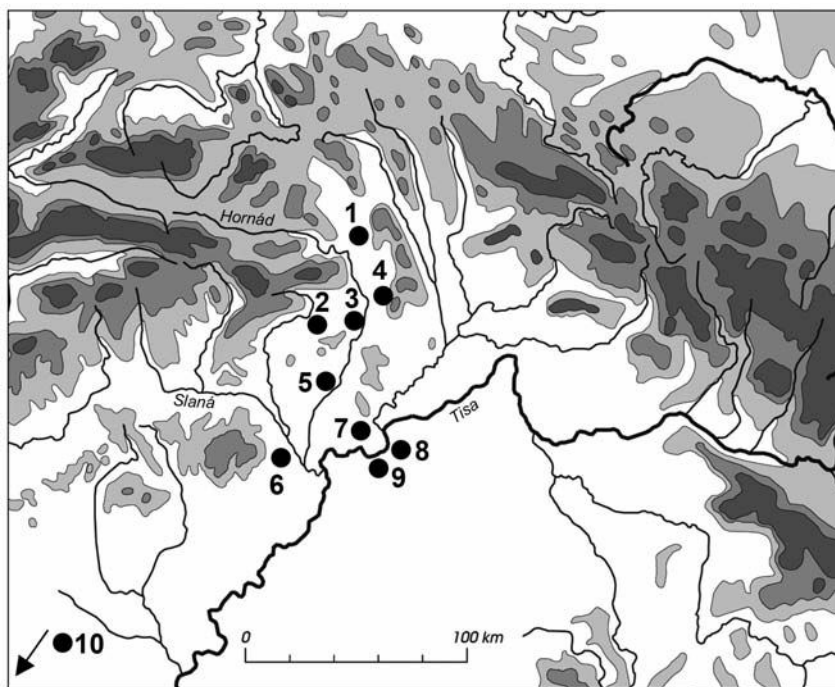
KALENDERBERSKÁ KULTÚRA A DOBA HALŠTATSKÁ NA JUHOZÁPADNOM SLOVENSKU

PRÍSPEVOK K PROBLEMATIKE KONTAKTOV MEDZI ZÁPADOKARPATSKÝM
A SEVEROPOTISKÝM PROSTREDÍM V DOBE HALŠTATSKÉJ NA PODKLADE KERAMIKY
Z KOŠICKEJ KOTLINY.

ELENA MIROŠŠAYOVÁ

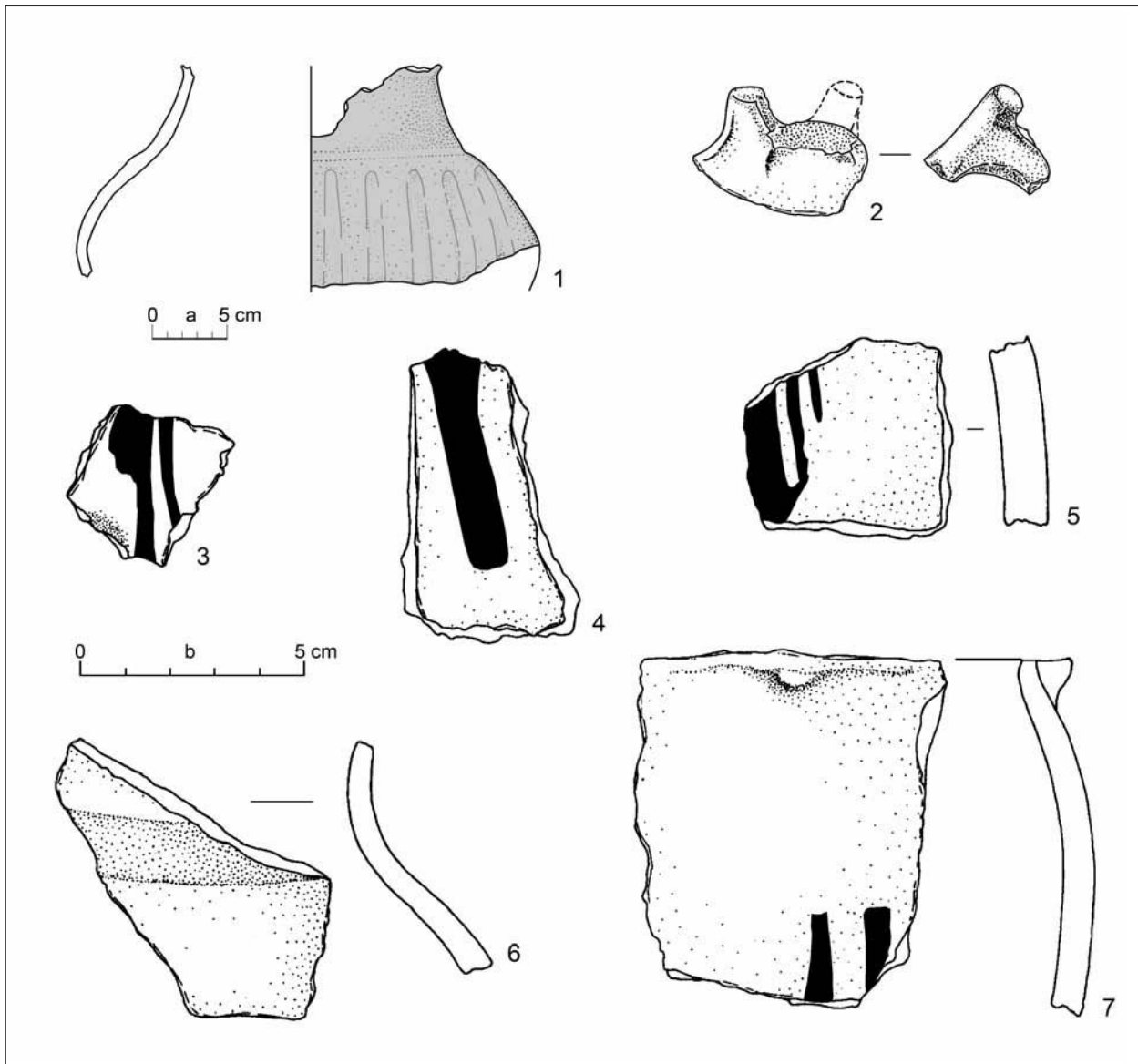
Keywords: Upper Tisza region, East Slovakia, Košice basin, Hallstat Period, West-Carpathian influences, pottery**Abstract:** *A Contribution to the topic of Contacts between the West-Carpathian and upper Tisza Environments the halstat Era on the basis of pottery finds from the Košice basin. The contribution deals with the topic of contacts between the populations of the Upper Tisza River region and the cultures of the Eastern Hallstatt sphere. The author focused on one of their expressions - the occurrence of pottery decorated with vertical bulges which is related to the Western Carpathian cultural environment in the settlements of the Hallstatt era in the area of the Košice Basin.*

Proces biparticipácie historického vývoja v Karpatskej kotline, ktorým prechádzala v neskorej dobe bronzovej sa v dobe halštatskej ešte prehľbuje. Západokarpatské prostredie sa kultúrne začleňuje do východo-halštatského okruhu, v ktorom sa formuje spoločnosť prepojená na severotalianske kultúrne centrá. Vzniká aristokratická vrstva, ktorej spoločenské postavenie prezentujú významné centrálna sídla a honosné mohylové hroby. Východnú časť Karpatskej kotliny osídľujú nové etnické skupiny východoeurópskeho pôvodu, ktoré prinášajú nomádske formy života, nový spôsob hospodárenia, pochovávaní, boja a výzbroje. Prirodzenou hranicou medzi oboma prostrediami bola rieka Dunaj. V súvislosti s problematikou vzťahov medzi hospodárskymi, spoločenskými a kultúrnymi rozdielnymi spoločenstvami sa vedú diskusie o miere vzájomného ovplyvňovania a to hlavne na začiatku a v priebehu staršej doby halštatskej. Najnovšie sa touto problematikou zaoberal J. Chochorowski (Chochorowski 2009). Na základe analýzy skupiny nálezov zastáva názor, že proces tzv. „halštaticizácie“, ktorým prešlo obyvateľstvo v západnej časti Karpatskej kotliny, zasiahol v 7. storočí pred Kr. prípadne už na prelome 8. a 7. storočia pred Kr. aj do spoločenského a kultúrneho života populácií usídlených vo východnej časti Karpatskej kotliny. Ako jeden z príkladov začiatku tohto procesu uvádza zmiešaný charakter zloženia depotu Fügöd zo severovýchodného Maďarska datovaného do 8. stor. pred Kr., v ktorom sú spolu zastúpené železné predmety typologicky spojené s tzv. kimerským horizontom a predmety súvisiace s halštatským okruhom. V 7. storočí pred Kr. sa „halštaticizácia“ dotkla predovšetkým určitej spoločenskej vrstvy – aristokracie. Za jej prejav považuje J. Chochorowski hroby so súčasťami voza z Gyöngyös a Miskolca-Diósgyőru v severovýchodnom Maďarsku a hroby s koňmi a vozom z počiatočnej etapy pohrebiska Szentes-Vekerzug v centrálnom Potísi. Charakteristickým



Obr. 1 Nálezy keramiky s vertikálnymi vypuklinami na vydutí v severnom Potísi.
1 – Prešov; 2 – Čečejevce, 3 – Košice-Šebastovce; 4 – Blažice (Pástor 1970);
5 – Hernádvecse (Veres 2008); 6 – Miskolc (Hellebrandt 2001),
7 – Tarcál (Kemenczei 2009), 8 – Tiszaeszlár (Kemenczei 2009),
9 – Tiszalök (Istvánovitz – Lőrinczy 1986), 10 – Szabadszállás (Kemenczei 2009).

Proces biparticipácie historického vývoja v Karpatskej kotline, ktorým prechádzala v neskorej dobe bronzovej sa v dobe halštatskej ešte prehľbuje. Západokarpatské prostredie sa kultúrne začleňuje do východo-halštatského okruhu, v ktorom sa formuje spoločnosť prepojená na severotalianske kultúrne centrá. Vzniká aristokratická vrstva, ktorej spoločenské postavenie prezentujú významné centrálna sídla a honosné mohylové hroby. Východnú časť Karpatskej kotliny osídľujú nové etnické skupiny východoeurópskeho pôvodu, ktoré prinášajú nomádske formy života, nový spôsob hospodárenia, pochovávaní, boja a výzbroje. Prirodzenou hranicou medzi oboma prostrediami bola rieka Dunaj. V súvislosti s problematikou vzťahov medzi hospodárskymi, spoločenskými a kultúrnymi rozdielnymi spoločenstvami sa vedú diskusie o miere vzájomného ovplyvňovania a to hlavne na začiatku a v priebehu staršej doby halštatskej. Najnovšie sa touto problematikou zaoberal J. Chochorowski (Chochorowski 2009). Na základe analýzy skupiny nálezov zastáva názor, že proces tzv. „halštaticizácie“, ktorým prešlo obyvateľstvo v západnej časti Karpatskej kotliny, zasiahol v 7. storočí pred Kr. prípadne už na prelome 8. a 7. storočia pred Kr. aj do spoločenského a kultúrneho života populácií usídlených vo východnej časti Karpatskej kotliny. Ako jeden z príkladov začiatku tohto procesu uvádza zmiešaný charakter zloženia depotu Fügöd zo severovýchodného Maďarska datovaného do 8. stor. pred Kr., v ktorom sú spolu zastúpené železné predmety typologicky spojené s tzv. kimerským horizontom a predmety súvisiace s halštatským okruhom. V 7. storočí pred Kr. sa „halštaticizácia“ dotkla predovšetkým určitej spoločenskej vrstvy – aristokracie. Za jej prejav považuje J. Chochorowski hroby so súčasťami voza z Gyöngyös a Miskolca-Diósgyőru v severovýchodnom Maďarsku a hroby s koňmi a vozom z počiatočnej etapy pohrebiska Szentes-Vekerzug v centrálnom Potísi. Charakteristickým



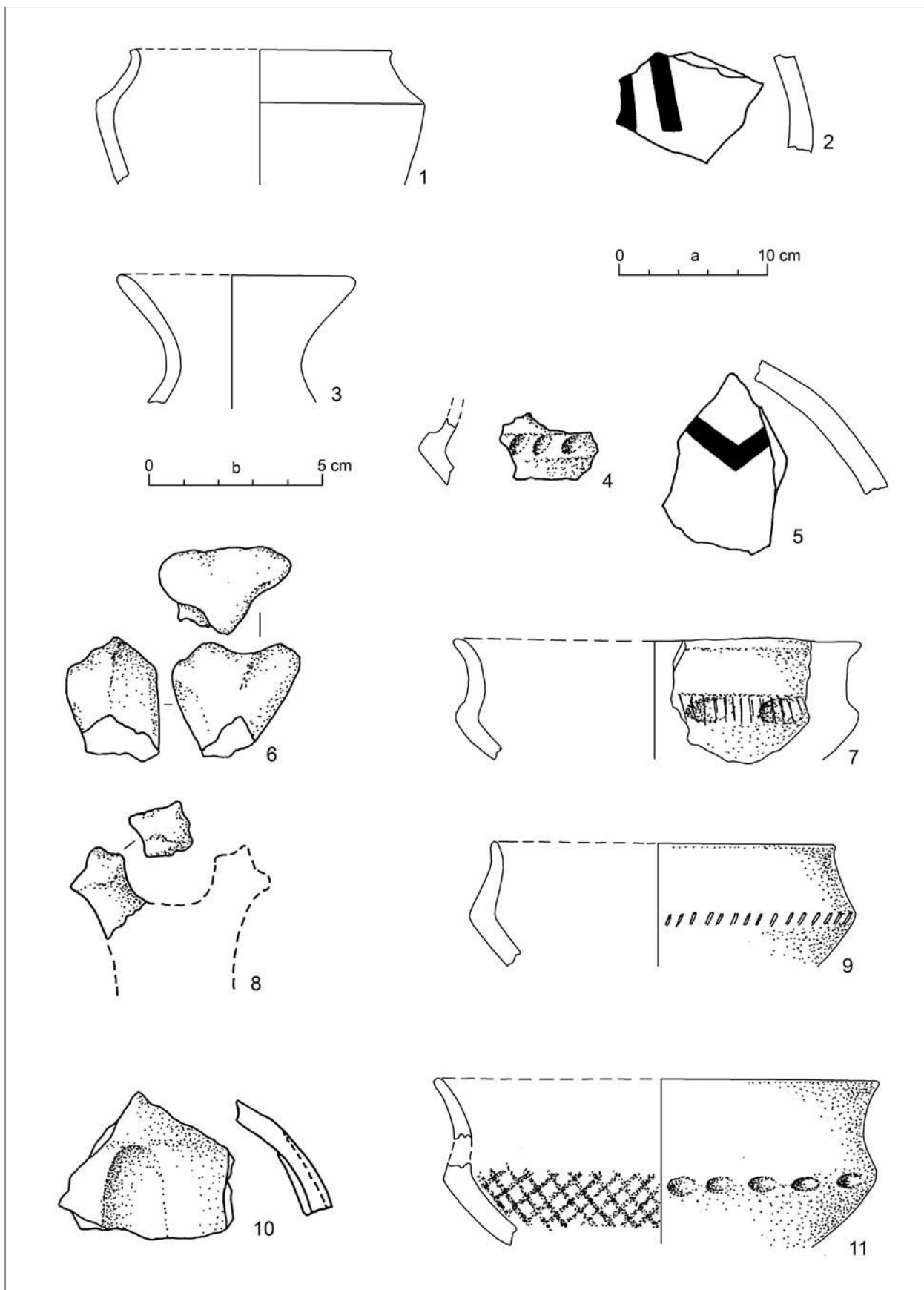
Obr. 2 Nález z územia Slovenského krasu. 1 – Háj, jaskyňa Kamenná tvár; 2, 5 – Zádiel; 3, 4, 6, 7 - Jasov, Veľká jasovská jaskyňa. Mierka: a – 1; b - 2-7.

rysom tejto etapy je podľa neho synkretizmus t.j. adaptácia rôznorodých elementov novočerkaských, včasnokýtských a halštatských. K zmene spoločenských a hospodárskych pomerov v Karpatskej kotline dochádza okolo prelomu 7. a 6. storočia pred Kr. po príchode novej vlny kočovníkov do Potisia. Ich narastajúci tlak smerujúci do západokarpatského priestoru vyvolal krízu východohalštatských spoločenstiev žijúcich na území Zadunajska a juhozápadného Slovenska (Chochorowski 2009, 113).

Iný názor na danú problematiku prezentoval svojho času T. Kemenczei. Proces „halštaticizácie“ nepovažuje pre východnú časť Karpatskej kotliny za typický, pretože podľa neho vo včasnej dobe halštatskej prechádzalo toto územie celkom iným kultúrnym vývojom ako západná časť Karpatskej kotliny. Za prejav „halštaticizácie“ nepovažuje zvyk ukladať do hrobu súčasť voza ani hroby s vozmi. Poukázal na fakt, že uvedený zvyk mal staršiu tradíciu v predskýtskom a včasnokýtskom období v Severnom Pričernomorí, odkiaľ si ho nomádske skupiny mohli priniesť do Potisia. Domnieva sa, že to boli práve východokarpatské spoločenstvá, ktoré v priebehu doby halštatskej vystupovali voči západokarpatským expanzívnejšie (Kemenczei 2004, 180-182).

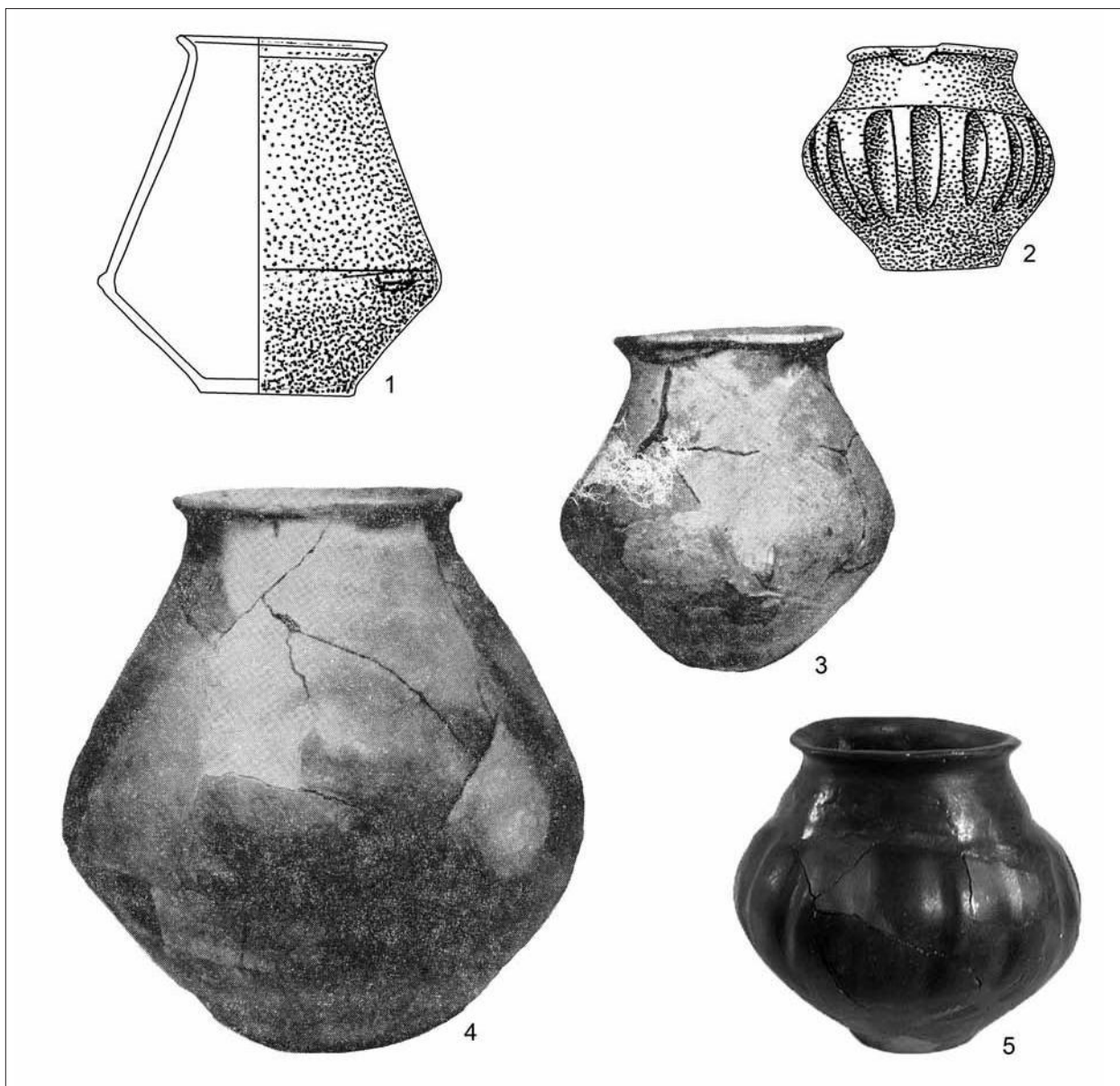
Pre riešenie problematiky akceptácie alebo odmietnutia „halštaticizácie“ kultúrneho vývoja na území východného Slovenska resp. na celom severnom okraji východokarpatského priestoru chýbajú podklady. Kultúrny vývoj na tomto území nebol v dobe halštatskej rovnaký ako v centrálnom Potisi, aj keď hmotná kultúra má príbuzné črty. Na Zakarpatskej Ukrajine sa sformovala kušanovická skupina, ktorej významným prejavom sú mohyly so žiarovými hrobmi s pomerne chudobnou výbavou (Popovič 2006). V keramickom inventári je minimálne zastúpenie keramiky na kruhu.

Regionálne rozdiely sú rozpoznateľné aj na území východného Slovenska, ktoré pozostáva z dvoch geografických celkov – Košickej kotliny a Východoslovenskej nížiny. Prirodzenou hranicou medzi nimi bolo pásmo Slán-



Obr. 3 Čečejevce, poloha Gemerské - výber keramiky. 1-3 - objekt 10/80; 4-6 - objekt 17/80, 7 - objekt 7/80; 8-10 - objekt 18/80. Mierky: a - 1, 2, 4-11; b - 3.

ských vrchov, ktoré v určitých historických obdobiach boli aj kultúrnou hranicou. Materiálna kultúra domáceho obyvateľstva vyrástla z podložia neskorých modifikácií kultúry gávskej a na časti územia Košickej kotliny aj kultúry kyjatickej. Dôležitú úlohu v procese ďalšieho formovania mali rôznorodé vplyvy, ktoré na územie Východoslo-



Obr. 4 Szabadzsállás, poloha Józán, hrob 59 – 1, 2; Blažice, poloha Dorina, sídliskový objekt 11 – 3-5. 1, 2 podľa Kemenczei 2009; 3, 4 podľa Pástor 1970; 5 – Foto A. Marková. Rôzna mierka.

venskej nížiny a Košickej kotliny postupne prenikajú priamo alebo sprostredkované cez centrálnu Potisie. Zdrojom nových podnetov bolo kultúrne prostredie východo a juhovýchodoeurópske a tiež západokarpatské.

Analýza a vyhodnotenie nálezov

Predmetom príspevku je problematika kontaktov obyvateľov žijúcich v dobe halštatskej na území východného Slovenska so súdobými východohalštatskými kultúrami v západnej časti Karpatskej kotliny. Na Východoslovenskej nížine nie sú pamiatky západnej proveniencie početné. Príkladom je bronzová spona typu „Fusszierfibel“ z neskorohalštatského sídliska v Rade, okr. Trebišov (Miroššayová 1987, tab. VI: 1). Z keramiky spomeniem vázu s grafitovou výzdobou zo sídliska v Stretavke, okr. Michalovce (Miroššayová 1987, tab. IX: 10), ktorej koncepcia je podobná výzdobe na keramike kalenderberskej kultúry (Pichlerová 1969, 187, tab. LVII: 5), ale ostatný náleзовý inventár zo sídliska je neskorohalštatský.

Podrobnejšie sa budem venovať situácii v Košickej kotline, kde v porovnaní s Východoslovenskou nížinou je ohlas východohalštatských kultúr oveľa výraznejší. Za súčasného stavu výskumu sa dá najlepšie sledovať na keramike. V keramickom inventári obyvateľov Košickej kotliny sa objavujú šálky s rohatými výčnelkami alebo štylizovanými zvieracími hlavičkami na ohybe ucha, výrazne profilované misky a zlomky nádob s čierne maľovaným ornamentom na červenohnedom podklade. Pozoruhodný je súbor výzdobných prvkov aplikovaných na keramike zo sídliska Terňa – Lysá stráž, ktoré majú analógie vo východohalštatských kultúrach (Miroššayová 1999).

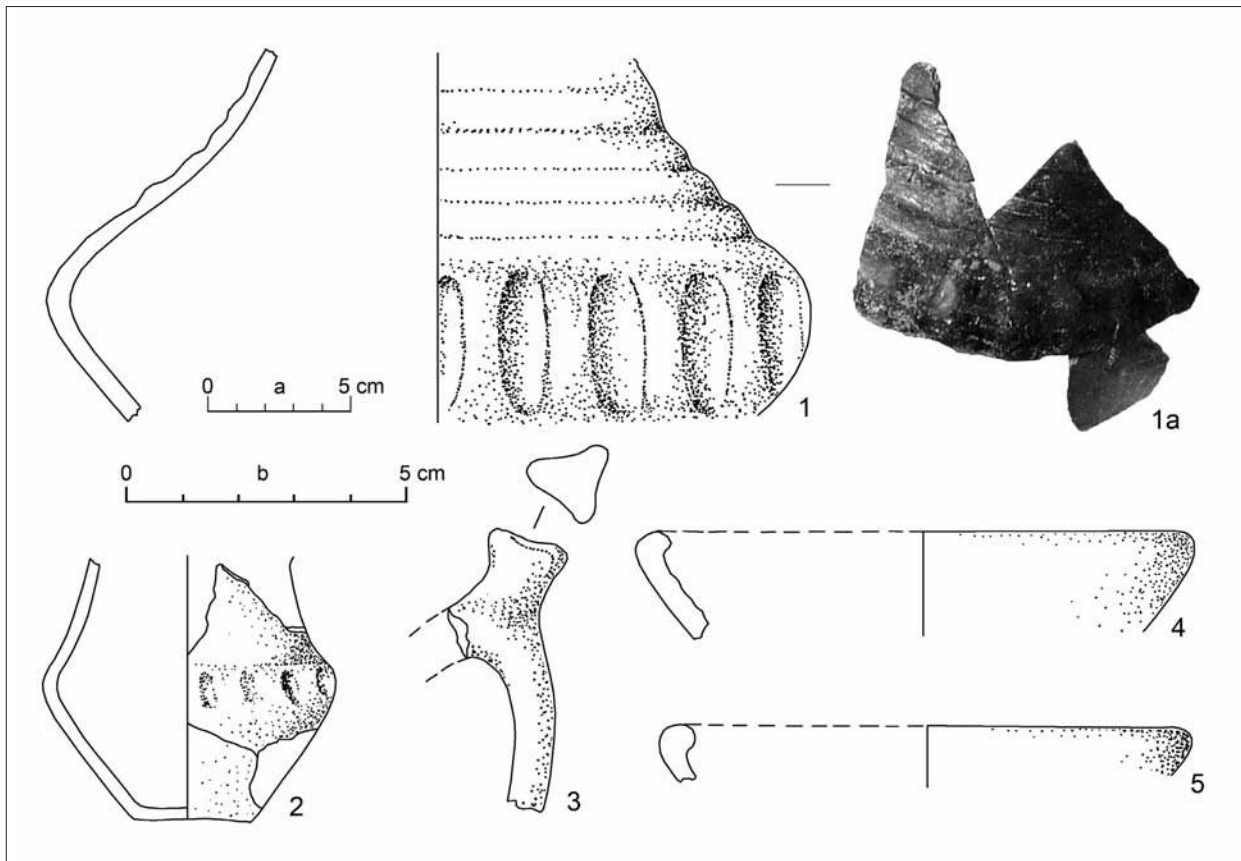
Nové výskumy rozširujú počet doposiaľ známych nálezov z Košickej kotliny, ktoré sa dajú spojiť so západokarpatským kultúrnym prostredím. Zo sídliska situovaného pred vstupom do Zádielskeho kaňonu v Zádieli po-

chádza zlomok uška s dvojicou výčnelkov (obr. 2: 2) a zlomok z vydutia vázovitých nádob s čiernou maľbou na červenohnedom podklade (obr. 2: 5). Ďalšie nálezy maľovanej keramiky sú z Veľkej jasovskej jaskyne v Jasove, odkiaľ máme zatiaľ ojedinelý doklad červenej maľby v podobe okružného pásu na prechode hrdla a vydutia vázy (obr. 2: 3, 4, 6). Z pohľadu interpretácie je zaujímavý zlomok sudovitého hrnca s malým jazykovitým výčnelkom vyťahnutým priamo z okraja (obr. 2: 7) so stopami čiernej maľby v dolnej časti vydutia. Jeho zaradenie do doby halštatskej je problematické. Takéto tvary hrncov patria v Slovenskom kráse do keramikového inventára kyjatickej kultúry a na základe optického pozorovania sa nedá s istotou rozhodnúť, či v tomto prípade ide o čiernu maľbu alebo o zvyšky smolného náteru. K bližšiemu časovému zaradeniu zlomku hrnca a ostatných vyššie spomenutých nálezov zo Zádielu a z Jasova neprispievajú ani nálezové okolnosti. Všetky pochádzajú z vrstvy, v ktorej sú halštatské nálezy premiešané s materiálom kyjatickej kultúry. Pri rámcovom datovaní maľovanej keramiky zo Zádielu a Jasova do doby halštatskej som sa opierala o kvalitu porovnateľné zlomky z halštatských sídlisk blízkom okolí (Čečejojce; obr. 3. 25).

Do súvislosti so západokarpatským prostredím dávam čiastočne rekonštruovanú vázu z jaskyne Kamenná tvár v Háji, okr. Košice (obr. 2: 1). Má nízke kónické hrdlo oddelené plytkým okružným žliabkom od zaobleného vydutia zdobeného plytkými vertikálnymi líniami, ktoré imitujú žliabky. Tuhovaný povrch má striebřistý lesk. V jaskyni Kamenná tvár bol tuhovaný povrch pozorovaný na zlomkoch ešte troch ďalších váz (*Miroššayová 2007*, tab. III: 3, 5, 8). Tie sú nezdobené a tvarom sa neodlišujú od ostatných nádob v jaskyni, ktoré porovnateľnými s neskorokyjatickou keramikou. Váza so žliabkovaným vydutím má iný charakter. Jej tvar a koncepcia výzdoby pravdepodobne vychádza z neskorobronzového prostredia kultúr stredodunajských popolnicových polí. Existuje celý rad dokladov, že podobné tvary nádob prežívajú ďalej a nádoby so žliabkovaným vydutím sa objavujú v nálezových súboroch sídlisk a pohrebísk po celú dobu halštatskú (*Nové Zámky, Stegmann-Rajtár 2009*, 86, tab. XVII: 9; *Smolenice – Molpír, Dušek M./Dušek S. 1995*, Taf. 49: 3; *Stretavka, Miroššayová 1987*, tab. VII: 11; *Michalovce, Miroššayová 1987*, tab. V:18; *Chotín, Dušek 1966*, Taf. IV: 19; XXXIX: 14). Súbor pamiatok z jaskyne Kamenná tvár datuje využívanie jej priestorov do rámca stupňov HC – HD. V tomto období sa pravdepodobne do jaskyne dostala aj sledovaná váza. Nálezové okolnosti nedovoľujú spresniť dobu jej uloženia. Nezodpovedanou otázkou zostáva, či nádoba je miestna napodobenina cudzej predlohy, čomu by napovedala jej kvalita, alebo sa do jaskyne dostala za zvláštnych okolností spolu s ostatnými predmetmi nedomáceho pôvodu, ktoré majú analógie na príľahlom území severovýchodného Maďarska (*Alsótelekes-Dolinka*) a náleziskách vekerzugskej kultúry na príľahlom území severovýchodného Maďarska (*Alsótelekes-Dolinka*), centrálného Potisí a na juhozápadnom Slovensku (*Miroššayová 2007*, 42). Jaskyňa Kamenná tvár v Háji s priepasťovitým charakterom interiéru neposkytovala vhodné podmienky pre dlhodobšie osídlenie, ale pravdepodobne slúžila na vykonávanie kultových obradov. Tento predpoklad podporuje prítomnosť ľudských kostí a nezvyčajná skladba súboru nálezov, v ktorom sú okrem bežných úžitkových predmetov aj predmety z drahých kovov a predmety zámerne rituálne poškodené (*Miroššayová 2007*, 43).

Západokarpatský pôvod má v Košickej kotline skupina keramiky s plastickou výzdobou z vnútra vytlačených vertikálnych vypuklín na vydutí. Varianty uvedeného výzdobného motívu z vnútra vytlačaných vypuklín sú rozšírené na juhozápadnom Slovensku, príľahlej časti Zadunajska, Burgenlandu a Dolného Rakúska. Objavujú sa na nádobách od konca 7. a 1. polovice 6. storočia pred Kr. a prežívajú do neskorej doby halštatskej a čiastočne včasnej doby laténskej (*Studeníková 1987*, 34). Na juhozápadnom Slovensku sa ich nálezy koncentrujú na sídliskách kalenderberskej kultúry medzi Malým Dunajom a Váhom, smerom na východ sú ojedinele zaznamenané na hornom a dolnom toku Nitry (*Studeníková 1987*, obr. 13; *Dušek 1966*, Taf. LV: 1; *Rajtár 2004*, obr. 110: 2).

Mimo uvedeného územia sa črtá určitá koncentrácia keramiky zdobenej vytlačanými vertikálnymi vypuklinami v severnom Potisí (obr. 1). V Košickej kotline sú známe zo štyroch lokalít. Celý tvar nádoby bol nájdený v sídliskovom objekte 11 v Blažiciach, poloha Dorina (obr. 4: 5). Váza má nižšie kónické hrdlo mierne odsadené od zaobleného vydutia. Uhladený povrch je hneď miestami čiernej farby. Výplň objektu obsahovala ďalšie dve vázy esovitej profilácie (obr. 4: 3, 4) a malé zlomky z tiel hrncov s plastickou výzdobou. Autor výskumu pôvodne datoval objekt 11 do doby rímskej, pravdepodobne na základe nálezov sivej kolkovanej keramiky nájdených v ďalších objektoch (*Pástor 1970*, 149, tab. IV : 1-3; V: 1). Charakter zlomkov hrncov, esovitá profilácia váz, z ktorých jedna má na maximálnom vydutí šikmo nasadené jazykovité výčnelky (obr. 4: 3) a samotná váza s vertikálnymi vypuklinami na vydutí typologicky jednoznačne patria do keramikového inventára doby halštatskej. Pre datovanie objektu 11 z Blažíc do mladšej doby halštatskej sú oporou nálezové celky z územia Maďarska, v ktorých sa analogické nádoby vyskytli. Tvarom blízka k nálezu z Blažíc je nádoba z urnového hrobu 59 z lokality Szabadszállás, poloha Józán, ktorá leží východne od Dunaja na území stredného Maďarska. Slúžila ako príloha k urne s nízko položeným vydutím zdobeným štyrmi jazykovitými výčnelkami (obr. 4: 1, 2). Okrem toho hrob obsahoval misku a kamennú podložku (*Kemenczei 2009*, 134, Taf. 62: 6, 7). Tvar urny a kamenná podložka sú príznačné pre výbavu hrobov vekerzugskej kultúry (*Dušek 1966*, 18). Podobná výzdoba je na nádobe s hnedým povrchom zo žiarového hrobu 12 z Pomáz, poloha Zdravlyák na pravom brehu Dunaja, ktorú sprevádzala miska so zatiahnutým okrajom, modrý korálik a hlinené pečatidlo (*Kemenczei 1977*, 72, Abb. 3: 7, 4: 8).



Obr. 5 Prešov, poloha Pod Bikošom – objekt 5/89 – 1, 4, 5; Prešov, poloha Pod Kalváriou – objekt 33/00 – 2. Mierky: a – 1, 2, 4, 5; b – 3.

Vzhľadom sa blažickej nádobe približuje zlomok z Košíc – Šebastoviec, poloha Nagyketel získaný povrchovým zberom a zlomok z objektu 18/80 v Čečejevciach, poloha Gemerské (obr. 3: 10). Objekt 18/80 je dôležitý pre datovanie výskytu keramiky s vertikálnymi vypuklinami na vydutí v severnom Potisí. Okrem úžitkovej keramiky charakteristickej pre dobu halštatskú v Potisí sa vo výplni objektu našli ešte ďalšie keramické tvary geneticky súvisiace s pamiatkami východohalštatského okruhu. Zastúpené sú výrazne profilované misky a štylizované zvieracie hlavičky na ohybe uška šálok (obr. 3: 8, 9). Datovanie objektu 18/80 vychádza zo zlomkov na kruhu točených misiek, džbáňok a váz, ktoré tvarom, úpravou a štruktúrou materiálu zodpovedajú sortimentu na kruhu točených nádob rozšírených v mladšej až neskoršej dobe halštatskej v kultúre vekerzugskej kultúre (Miroššayová 1994, 55, tab. IX, X).

Najsevernejší výskyt keramiky s vertikálnymi vypuklinami na vydutí je evidovaný na území Prešova na severnom okraji Košickej kotliny. Jedna nádoba je zo sídliskového objektu 5/89 z halštatskej osady Pod Bikošom na pravom brehu Torysy (obr. 5: 1, 1a). Vo výplni ju sprevádzali zlomky v ruke robených sudovitých hrncov a na kruhu vytočených misiek (obr. 5: 4, 5) a džbáňku¹, ktoré zapadajú do rámca keramického inventára doby halštatskej (obr. 5: 4, 5). Kým nálezy keramiky s vertikálnymi vypuklinami na vydutí nájdené na juhu Košickej kotliny sú si spôsobom vyhotovenia veľmi podobné, nález z Prešova má inú formu a úpravu povrchu. Okrem vertikálnych vypuklín na vydutí má menej výrazne vytlačené okružné rebrá aj na hrdle. Povrch nádoby pokrýva čierny náter nanesený na hnedočervený podklad. Nálezy so vzťahom k východohalštatskému prostrediu z osady Pod Bikošom dopĺňa zlomok uška čiernej farby so zvieracou hlavičkou (obr. 5: 3).

Druhý doklad s motívom vypuklín je váza svetlohnedej farby zo sídliskového objektu 33/00 halštatskej osady v polohe Pod Kalváriou (obr. 5: 2), ktorá sa nachádza na pravom brehu Torysy asi 2,5 km južnejšie od osady Pod Bikošom (Miroššayová 2007, obr. 8: 2). Spôsob ako bola výzdoba vázy urobená, pripomína iba vzdialene predlohy z východohalštatského okruhu.

Ojedinelé nálezy nádob s vertikálnymi vypuklinami na vydutí sa objavujú na príľahlom území severovýchodného Maďarska (obr. 1). Územne najbližší nálezom z Košickej kotliny je zlomok vydutia zo sídliska Hernádvécse na pravom brehu Hornádu (Veres 2008, Táb. V: 10). Ďalšie nálezy sú zo žiarových hrobov, ktoré maďarskí bádatelia zaraďujú do skýtskeho obdobia. Jeden je z Miškolca, poloha Botond ut. (hrob 6, Hellebrandt 2001, 57, 58, kúp. 11)

¹ Materiál je nepublikovaný, za možnosť obhliadky ďakujem autorke výskumu PhDr. B. Tomášovej z Krajského múzea v Prešove.

na dolnom toku rieky Slanej, ostatné sú situované na oboch brehoch Tisy v okolí ústia Bodrogu. V hrobe z Tiszaeszlar, poloha Kunsírpart bola nádoba v sprievode mušle Kauri, hlineného pečatidla, 2 bronzových náramkov a sklenených korálikov (*Kemenczei 2009*, 140, Taf. 98: 11). Hrobové nálezy z Tarcal (*Kemenczei 2009*, 175, Taf. 180: 14) a Tiszalök (*Istoánovitz/Lőrinczy 1986*, 170 n., Tab. XII: 3) sú nestratifikované.

Z geografického rozptýlenia uvádzaných nálezov keramiky vyplýva, že do Košickej kotliny sa výzdobný motív mohol zo západokarpatského priestoru rozšíriť prostredníctvom obyvateľov usadených v dobe halštatskej na území severovýchodného Maďarska medzi Bukovým pohorím a Tisou.

Na území Maďarska sú nálezy keramiky s vertikálnymi vypuklinami na vydutí datované do mladšieho úseku doby halštatskej do stupňa HD 2 (2. polovica 6. stor. pred Kr. - *Kemenczei 2009*, 113). Do rovnakého časového horizontu sa dajú zaradiť aj nálezy z Košickej kotliny. V sídliskových objektoch z Čečejevciach (objekt 18/80) a z Prešova (objekt 5/89) sa našli spoločne s keramikou vytočenou na kruhu, ktorá je zhodná so sortimentom na kruhu vytočenej keramiky vekerzugskej kultúry na území Potisia a juhozápadného Slovenska. Časovo porovnateľné paralely keramiky s vertikálnymi vypuklinami sú na náleziskách vekerzugskej kultúry juhozápadného Slovenska známe zo sídliska v Hurbanove (objekt 17 - Rajtár 2004, 146, 147, obr. 110: 2) a pohrebiska v Chotíne (žiarový hrob 47 *Dušek 1966*, 27, Taf. LV: 1).

Záver

Ak sledujeme na území Košickej kotliny situovanie v súčasnosti známych nálezov keramiky so vzťahom k západokarpatskému priestoru, tak sa ich výskyt viaže hlavne na sídliská, ktoré mali v regióne významné postavenie ako výrobné strediská alebo pre strategickú polohu na trase diaľkových ciest. Potvrzuje to osada v Čečejevciach, poloha Gemerské, z ktorej je v súčasnosti najväčší a najpestrejší súbor keramiky vykazujúcej západokarpatské črty. Osada ležala na južnom podhorí Spišsko-gemerského Rudohoria medzi riečnymi tokmi Idy a Bodvy. Jej založenie bolo motivované dostupným zdrojom sedimentárnej bahennej rudy. V osade boli zachytené stopy po ťažbe a hutníckej činnosti. V keramickom inventári z objektov prevažuje domáca halštatská úžitková keramika, ku ktorej patria hrnce s rôzne tvarovanou plastickou páskou, esovite profilované vázy, misy so zatiahnutým okrajom, hlinené kotúče a keramika vytočená na kruhu, ktorá je typologicky porovnateľná s nálezmi v celom severnom Potisí. Západokarpatské typy zastupujú v Čečejevciach výrazne profilované misy, tuhovaná výzdoba, zlomky váz s čiernou maľbou na červenohnedom podklade, štylizované zvieracie hlavičky na ohybe ucha šálok alebo na vydutí a fľašovitité tvary. Početnejšie zastúpenie západokarpatských keramických typov v Čečejevciach je s najväčšou pravdepodobnosťou odrazom širších kontaktov obyvateľov osady, ktoré boli do istej miery založené práve na železiarskej produkcii. Osídlenie osady je datované do mladšieho až neskorého úseku doby halštatskej (*Miroššayová 1994*, 55, tab. IX, X).

Z iných dôvodov vznikla osada Pod Bikošom v Prešove situovaná na úpätí vrchu Bikoš na pravom brehu rieky Torysy. Jej poloha na juhozápadnom okraji úzkeho údolia, ktorým trasa dôležitej diaľkovej cesty idúca údolím Torysy z juhu na sever prechádzala z Košickej kotliny do Šarišského podolia, bola strategicky výhodná.

Na strategickom mieste bola vyššie spomínaná osada v Zádieli situovaná pred vstupom do Zádielskeho kaňonu. O význame miesta v sídliskovej štruktúre východnej časti Slovenského krasu svedčí jeho opakované osídľovanie od neolitu po stredovek.

Pre objektívne posúdenie rozsahu kontaktov obyvateľov Košickej kotliny so západokarpatskými kultúrami v staršej dobe halštatskej nemáme zatiaľ dostatok pamiatok. Nálezy maľovanej keramiky zo Zádielu a Jasova, ktoré by mohli byť staršie a súvisieť s kalenderberskou kultúrou, sú nestratifikované. Maľované zlomky v sídliskových objektoch z Čečejevciach (objekt 10/80 a 17/80) sú mladšie. To isté platí aj pre zlomok hlinenej situly s hnedým uhladeným povrchom z výplne sídliskového objektu 10/80 (obr. 3: 1). Hlinené situly sú častým tvarom v severovýchodoalpskej oblasti hlavne na území kalenderbergskej kultúry, kde sa vyskytujú už v najstarších halštatských nálezových celkoch, ale nie sú výnimkou ani v mladšom období (*Studeníková 1994*, 39). Nálezy sprevádzajúce zlomok situly v objekte 10/80 z Čečejevciach podporujú mladšie datovanie (*Miroššayová 1994*, tab. III.-VI.). Na kruhu vytočené misy a džbánky charakteristické pre vekerzugsnú kultúru a výskyt fľašovitých nádob (obr. 3: 3) naznačujú datovanie objektov 10/80 a 17/80 do mladšej prípadne až do počiatku neskorej doby halštatskej. Nevyklúčujem možnosť, že budúce výskumy na území Košickej kotliny prinesú pamiatky, pre ktoré sa nájdu paralely v starších východohalštatských kultúrach podobne ako na priľahlom území severovýchodného Maďarska, kde sa objavujú v nálezových súboroch z konca 7. a 1. polovice 6. storočia pred Kr. (sídlisko Mezökövesd, poloha Mocsolyás - *Kalicz/Koós 1998*, 427, Abb. 3: 1, 3, 5, 13; 6: 13).

V dobe halštatskej pozíciu kontaktného priestoru medzi spoločenstvami západo a východokarpatskými malo širšie územie severného Zadunajska okolo ohybu Dunaja. Tu sa objavujú nálezové celky so zmiešaným západo a východokarpatským materiálom. Predpokladá sa, že sa sem presídlila menšia skupina z Potisia. Ako jeden z príkladov sa uvádza nálezisko Pomáz na pravobreží Dunaja (*Kemenczei 1977*, 72, 83, 84, Abb. 3: 7, 4: 8.). Na základe v súčasnosti známych nálezov sa kontakty medzi populáciami žijúcimi v severnom Potisí a na území za Dunajom

javia intenzívnejšie v mladšom úseku doby halštatskej v priebehu 6. storočia pred Kr. Dialo sa tak pravdepodobne po stabilizácii osídlenia nositeľov kultúry Vekezug v Potisi a na juhozápadnom Slovensku. Počet a charakter nálezov keramiky z Košickej kotliny spájanej so západokarpatským kultúrnym prostredím vedie k úvahe, že v mladšej dobe halštatskej to už nemusia byť iba ojedinelé nádoby cudzieho pôvodu, ale časť z nich boli výrobky domáceho obyvateľstva podľa západokarpatských predlôh.

LITERATÚRA

- Dušek* 1966 M. – Dušek: Thrakisches Gräberfeld der Hallstattzeit in Chotín. Bratislava 1966.
- Dušek/Dušek* – 1995 M. Dušek/S.Dušek: Smolenice – Molpír Befestigter Fürstensitz der Hallstattzeit II. Nitra 1995.
- Hellebrandt* 2001 – B. M. Hellebrandt: Aszkíta kultúra emlékanyaga az Alföld és a hegyvidék találkozásánál. In: Hatalmasok viadalomkban az Alföld szkíta kora. Gyula 2001, 53-67.
- Chochorowski* 2009 – J. Chochorowski: „Halstazyacja“ wschodniej Części Kotliny Karpackiej. In: Tarnobrzaska kultura lużycka – Źródła i interpretacje. Rzeszów 2009, 89-118.
- Istvánovits/Lőrinczy* 1986 – E. Istvánovits/G. Lőrinczy: Régészeti ásatások és Szabolcz-Szatmár megyében 1981/83. In P. Németh (ed.): Régészeti tanulmányok Kelet -Magyarországról. Debrecen 1986, 159-209.
- Kalicz/Koós* 1998 – N. Kalicz/J. Koós: Siedlungsfunde der Früheisenzeit aus Nordostungarn. In: B. Hänsel/J. Machnik (Hrsg.): Das Karpatenbecken und die Osteuropäische Steppe. München-Rahden/Westf 1998., 423-436.
- Kemenczei* 1977 – T. Kemenczei : Hallstattzeitliche Funde aus der Donaukniegegend. Folia Arch. 28, 1977, 67-87.
- Kemenczei* 2004 – T. Kemenczei: Zur Frage der skythischen Stangenaufsätze aus dem Karpatenbecken. In: J. Chochorowski (ed.): Kimmerowie Scytowie Sarmaci. Księga poświęcona pamięci profesora Tadeusza Sulimirskiego. Kraków 2004, 169-184.
- Kemenczei* 2009 – T. Kemenczei: Studien zur den Denkmälern skythisch Geprägter Alföld Gruppe. Inventaria Praehist. Hungariae 12, Budapest 2009.
- Miroššayová* 1987 – E. Miroššayová: Problematika osídlenia východného Slovenska v dobe halštatskej. Slov. Arch. 35, 1987, 107-164.
- Miroššayová* 1994 – E. Miroššayová: Sídliisko z neskorej doby halštatskej v Čečejevciach. Slov. Arch. 42, 1994, 37-68.
- Miroššayová* 1999 – E. Miroššayová: Einflüsse der Hallstattkultur in der Ostslowakei. In: E. Jerem/I. Poroszlai (ed.): Archaeology of the Bronze and Iron Age. Proceedings of the International Conference Százhalombatta, 3-7 October 1996. Archaeolingua, Budapest 1999, 157-166.
- Miroššayová* 2004 – E. Miroššayová: Nálezy z doby halštatskej vo východnej časti Slovenského krasu. In: Popelníková pole a doba halštatská. Arch. Výzkumy Jižní Čechy. Supplementum 1. České Budějovice 2004, 351-364.
- Miroššayová* 2005 – E. Miroššayová: Sídliiskový objekt z doby halštatskej z Prešova. Vsl. Pravek 7, 2005, 47-56.
- Miroššayová* 2007 – E. Miroššayová: Príspevok k nálezom z doby halštatskej v jaskyniach Slovenského krasu. Vsl. Pravek 8, 2007, 33-57.
- Pástor* 1970 – J. Pástor: Archeologický výskum Východoslovenského múzea v rokoch 1967-1968. Hist. Carpatica 2, 1970, 143-187.
- Pichlerová* 1969 – Pichlerová, M.: Nové Košariská. Kniežacie mohyly zo staršej doby železnej. Bratislava 1969.
- Popovič* 2006 – I. Popovič: Zakarpattja za doby ranňogo zaliza. Kraków – Lwów 2006.
- Rajtár* 2004 J. Rajtár: Záchranný výskum v Hurbanove. AVANS 2003, 2004, 145-150.
- Stegmann-Rajtár* 2009 – S. Stegmann-Rajtár: Žiarové pohrebisko východohalštatskej a vekezugskej kultúry v Nových Zámkoch. Príspevok k pohrebiskám doby halštatskej vo východoalpsko-zadunajskej oblasti. Slov. Arch. 57, 2009, 57-116.
- Studeníková* 1987 – E. Studeníková: K halštatskému osídleniu juhovýchodnej časti Trnavskej sprašovej terasy. Zbor. SNM. 81, Hist. 27, 1987, 21-45.
- Studeníková* 1994 – E. Studeníková: Záchranný výskum halštatskej mohyly v Novej Dedinke. Zbor. SNM. 88, Arch. 4, 1994, 25-50.
- Veres* 2008 – J. Veres: Régészeti adatok egy Hernád-völgyi szkíta kori településobjektum elemzése kapcsán. Herman Ottó Múz. Evk. 47, 2008, 53-87.

A CONTRIBUTION TO THE TOPIC OF CONTACTS BETWEEN THE WEST-CARPATHIAN AND UPPER TISZA ENVIRONMENTS IN THE HALSTAT ERA ON THE BASIS OF POTTERY FINDS FROM THE KOŠICE BASIN

ELENA MIROŠŠAYOVÁ

The contribution deals with the topic of contacts of the Hallstat Period inhabitants of East Slovakia with the concurrent east Hallstat cultures in the western part of the Carpathian basin. Using pottery, the author describes the situation in the Košice basin in detail. New finds from Zádiel were added to the so-far known ones (Miroššayová 1999). A fragment of a handle with two protuberances was found on the southern edge of Zádiel canyon (fig. 2: 2) and fragments of vase-shaped vessels' bulges with black painting on red-brown background (fig. 2: 2, 5). Other finds of painted pottery come from the Jasovská Cave in Jasov, like a unique example of red painting (fig. 2: 3, 4, 6). Dating a barrel-shaped pot (fig. 2:7) to the Hallstat Period is questionable. In the Slovak Karst, such shapes belong to the pottery inventory of the Kyjatice culture; in this case, it is difficult to distinguish between black painting and remains of tar varnish. All mentioned finds come from a layer. Their rough dating back to the Hallstat Period is based on qualitatively comparable fragments from the nearby Hallstat settlements (Čečejevce, Košice-Šebastovce).

There is a typological connection between the vase from the Kamenná tvár Cave in Háj, district of Košice (fig. 2: 1), which is decorated by shallow vertical lines imitating grooves, and the West-Carpathian environment. The leaded surface has silver shine. The finds complex from the Kamenná tvár Cave dates its use back to the frame of stages HC – HD. According to the quality of product, it can be a local imitation of a foreign model. The Kamenná tvár Cave in Háj is interpreted as a cult cave. This interpretation is supported by presence of human bones and unusual variety of finds collection including everyday utility objects as well as objects made of precious metals and objects ritually damaged on purpose (Miroššayová 2007, 43).

The group of finds of West-Carpathian origin includes the pottery from the Košice basin whose belly is decorated from the inside by impressed vertical bulges. Variants of this decoration motif are common in South-West Slovakia, the neighbouring Trans-Danubia, Burgenland and Lower Austria. They appear on vessels from the late 7th century BC and 1st half of 6th century BC; however, they are still used in the Hallstat Period and partly in the early La Tène Period (Studeníková 1987, 34). Outside the above mentioned area, there is certain concentration in the Upper Tisza region (fig. 1). We know fragments of vessels with vertical bulges from four sites in the Košice basin. The whole shape of a vessel was found in settlement object 11 in Blažice, Dorina site (fig. 4: 5). There is a good analogy to it – a vessel from urn grave 59 in Szabadszállás – Józán in central Ungarn (fig. 4: 2) (Kemenczei 2009, 134). A fragment from Košice – Šebastovce, Nagyketel site and a fragment from object 18/80 in Čečejevce, Gemerské site have similar surface finish as the Blažice vessel (fig. 3: 10). The northernmost occurrence of the pottery with vertical bulges on the belly is recorded in Prešov on the northern edge of the Košice basin. One vessel comes from settlement object 5/89 in a settlement called Pod Bikošom (fig. 5: 1, 1a). It differs from the finds from the south of the Košice basin with its shape and surface finish; it is covered with black paint on brown-red background. The other vase is light brown and comes from settlement object 33/00 in a settlement in Pod Kalváriou site (Miroššayová 2007, fig. 8: 2). The method of decorating is very slightly similar to the East Halstat area model (fig. 5: 2). On the basis of the finds context with the wheel-made pottery from object 18/80 in Čečejevce and 5/89 in Prešov, pottery finds with vertical bulges on the belly from the Košice basin can be dated back to the Late Hallstat Period.

Infrequent finds of vessels with vertical bulges appear in the neighbouring part of North-East Hungary (fig. 1); from here, the motif probably spread to the Košice basin.

On the basis of the finds known so-far, contacts between populations living in the Upper Tisza and Trans-Danubia regions started to develop more intensely in the frame of stage HD (6th century BC). It probably happened after the Vekerzug culture populations in the Tisza region and South-West Slovakia had stabilized. Finds related to the West-Carpathian environment are mostly present in those settlements in the Košice basin which were important in the region as production centres (Čečejevce) or they were built in strategical positions on long-distance routes (Prešov, Zádiel). The number of pottery finds suggests that they were not just rare vessels of foreign origin in the Late Hallstat Period; some of them were domestic products copying West-Carpathian models.
(Translated by Viera Tejbusová)

PhDr. Elena Miroššayová, CSc.
Archeologický ústav SAV
Hrnčiarska 13
040 01 Košice
mirossa@saske.sk