

NOVÉ NÁLEZY KERAMIKY Z OBDOBIA SŤAHOVANIA NÁRODOV

KERAMIKA Z LANGOBARDSKÉHO POHŘEBIŠTĚ V KYJOVĚ

JAROMÍR ŠMERDA

Keywords: Lombards, Kyjov, burial ground, pottery

Abstract: *Pottery from the Lombard burial ground in Kyjov. Both hand-formed and wheel-thrown pottery is discussed. The current state of knowledge does not allow to suppose that some workshops from previous provincial territory or the craftsmen working within, who may have been of Germanic descent, have acted directly on the territory north of the Danube. It is possible to use micropetrographic analyses as well as anthropological and genetic methods, inclusive of the strontium analysis of individuals who owned the ceramic ware.*

Úvod

Tato studie je věnována problematice keramických nádob přiložených jako milodary na pohřebišti v Kyjově, které v daném nálezovém souboru zastupují exempláře zhotovené volnou rukou a částečně i na kruhu. Podstatou práce je základní charakteristika této kategorie artefaktů, neboť vytvoření systematického popisu je předmětem pokračujícího zpracování. Pro tyto účely byly vybrány některé ukázkové nálezové celky, přičemž podrobnější typologicko - chronologický rozbor keramického inventáře, ani průvodních nálezů není hlavním cílem této studie. Prvotní snahou je alespoň v rámcovém přehledu přiblížit možnosti výkladu zkoumaného souboru keramiky. Uvedené informace je třeba brát jako předběžné až do úplného dokončení laboratorního ošetření a konzervace značného množství materiálu, v řadě případů dochovaného ve fragmentárním stavu. Probíhající přírodovědné analýzy artefaktů a ekofaktů, z nichž byly některé dílčí výsledky již publikovány (Hložek/Pelíšková/Šmerda 2013, 3-8; Prokeš/Petřík/ Beran/Vlach/Humpola/Šmerda/Hlavica /Sova 2013), umožní rekonstruovat život populace v době stěhování národů a rozšířit naše poznatky o tehdy používaných technologiích.

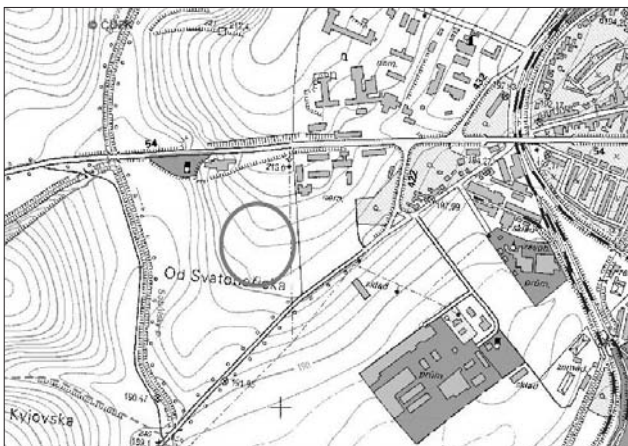


Obr. 1 Plocha výstavby obchodního centra Kaufland

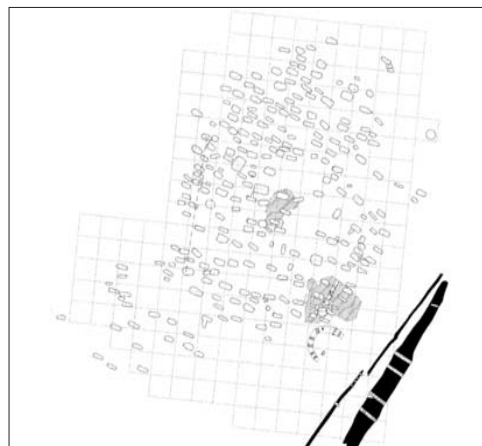
V ruce hnětené keramické výrobky jsou považovány za hlavní určující faktor hmotné kultury labskogermánských pohřebišť, které se začínají objevovat ke konci 5. století ve středodunajském prostoru. I když lze uvažovat o částečném časovém souběhu doznívajících pohřebišť starší fáze doby stěhování národů obsahujících typickou na kruhu točenou keramiku vyráběnou místními hrnčířskými dílnami ve stylu Murga, pak v žádném prokazatelném případě se s jejím použitím v hrobech mladší fáze nesetkáme. Keramická produkce v Kyjově je srovnatelná se situací na ostatních nalezištích mladší fáze doby stěhování národů, neboť v drtivé většině jde o výrobky vyráběné v ruce, a pouze výjimečně se setkáme s exempláři točenými na hrnčířském kruhu.

Stručná charakteristika pohřebišť

Teprve nedávno došlo v oblasti jižní Moravy, konkrétně na Kyjovsku, k nečekanému archeologickému objevu, který zásadním způsobem pozměnil naše dosavadní představy o dění v úplných počátcích středověku nejen v této části České republiky, ale dokonce v celé střední Evropě. Při výstavbě obchodního centra Kaufland na jihovýchodním okraji města Kyjov v trati Od Svatoborska bylo od června do prosince roku 2010 pracovníky Masarykova muzea v Hodoníně dokumentováno archeologicky pozitivní polykulturní naleziště (obr. 1). Z geomorfologického hlediska se jedná o prostor strategické ostrožny se sprašovým podložím vyvýšené nad soutokem říčky Kyjovky a Sobůlského potoka (obr. 2). Z největší části zahrnuje převážně kostrové pohřebišť s nejméně 250 hroby, kdy většina sepulkrálního areálu patří do posledního stupně doby stěhování národů, resp. do úplných počátků raně



Obr. 2 Kyjov. Poloha naleziště



Obr. 3 Plán naleziště

středověkého období. Pouze malá část hrobů se severojižní orientací, jejichž počet nepřesahuje jednu desítku, a několik dalších sídlištních objektů pochází z pozdního eneolitu. Nálezy z 240 hrobů s přibližně západovýchodní orientací ukazují, že absolutně chronologicky spadají v drtivé míře do šestého století a náleží germánskému kmenu Langobardů (obr. 3). Unikátnost pohřebiště spočívá v první řadě v nebyvalé koncentraci většinou oválných zásypů hrobů tvořících typické řady a skupiny na relativně malém prostoru. Z hlediska rozložení jednotlivých objektů se tu projevilo málo vídané vícenásobné překrytí výkopů z jednotlivých úseků minulosti.

Terénní preparaci a dokumentaci konkrétních úrovní hrobu významným způsobem ztěžovala existence vykrádacích šachet, které nebyly v prostředí stěhování národů ničím neobvyklým. Znamky druhotného zásahu se projevily bohužel v drtivé většině hrobů, s jistotou nebyly vykradeny pouze dva pohřby mužské a pravděpodobně také dva pohřby ženské. Při sledování tvaru a konstrukce hrobů bylo zjevné, že většinou jde o hluboké hrobové jámy, dokonce se zvláštní úpravou stěn. Ty se nekopaly pouze rovně, ale často stupňovitě, přičemž tyto stupně překrývaly na šířku dřevěné trámy, a podle zbytků rohových kúlů v některých hrobech se dřevěnými deskami obkládali zřejmě také stěny. V ojedinělých případech jsou dokonce některé kusy otesaných dřev poměrně dobře zachovány, což není v tomto typu půdního prostředí s převažující spraší příliš obvyklé. Pohřbení jedinci byli ukládáni do dřevěných rakví, většinou šlo o stromové sarkofágy, po nichž u dna hrobové jámy zůstaly zachovány obvodové stěny víceméně oválného půdorysu, často dobře barevně odlišitelné od okolního zásypu, případně byly tyto rakve po vykradení vyplněny odlišnou zemínou, nejčastěji splavenou z tmavších nadložních vrstev. Spolu se záhrobní výbavou to svědčí také o vyšší sociální složce, která zde byla pohřbívána, tedy o langobardské aristokracii.

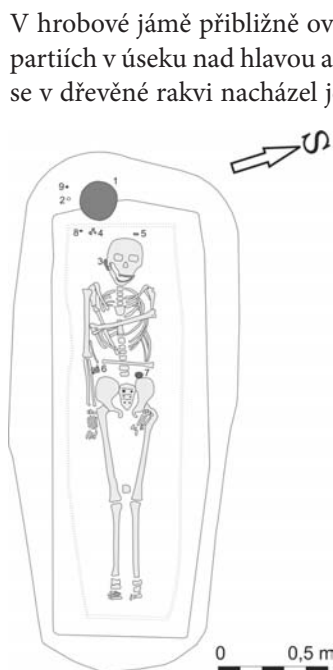
Z nejzajímavějších milodarů a osobní výbavy zbylých po rabování, lze jmenovat kovové součásti oděvů – železné, bronzové i stříbrné šatové spony, opaskové přezky a obdélníková kování, jehlice, včetně výzdoby drahými kameny a sklem, nebo různé typy skleněných, kamenných, keramických, kovových i jantarových korálků a kotoučů jako součást náhrdelníků, případně ozdob závěsů na opasku, anebo další plechové či kostěné a parohové ozdoby. Většina z vypsaných artefaktů se nachází v ženských hrobech. K typicky mužské výbavě patří železné zbraně – hlavně kopí, šipky, sekery, nože, mečíky, ale i dva meče, a v jednom případě dokonce franské anglo. Z předmětů osobní hygieny užívaných oběma pohlavími jsou to pinzety a zvláště jednostranné kostěné a parohové hřebeny ze třech destiček spojených železnými nýtky, z jejichž rámce se vymykají unikátní exempláře, které velikostně trojnásobně převyšují průměr a disponují bronzovými nýtky. Z dalších předmětů denní potřeby jsou to klíče, v jednom případě dokonce celý svazek, křesací soupravy ze štípaných silicítů a kousků kovů a kamenné brousky. Běžná je samozřejmě keramika – celé nádoby různých tvarů a výzdoby dělané hlavně v ruce, ale výjimečně i na kruhu, a dále přesleny související se sprádáním a tkaním u tkalcovských stavů, snad odkaz na kvalitu textilního řemesla. Nutno podotknout, že se podařilo získat také ojedinělé doklady dřevěných nádob v podobě jejich plechových kování okrajů a stěn. Typicky langobardskými ozdobami jsou skleněné náhrdelníky z různých typů korálků, včetně těch s očky na jednobarevném povrchu nebo tzv. millefiorových se specifickou vícebarevnou květinovou výzdobou, opaskové okrasy tvořené keramickými, kamennými či kovovými závěsnými kotouči anebo dvojdílnými obdélníkovými kováními s nýtky, zapomenout nesmíme na trojdílné jednostranné hřebeny. Mezi hrobovými milodary nechybí ani pozůstatky stravy – zvěřina a ptactvo, zahrnující domestikované i lovené druhy, vejce apod., u vajec se může jednat také o symbol znovuzrození.

Keramika z vybraných nalezových celků

Pro Langobardy v Kyjově jsou příznačné v ruce dělané keramické nádoby hrncovitých, mísovitých či vakovitých tvarů, v jejichž široké škále lze vyčlenit některé hlavní typy se specifickou rytou a plastickou výzdobou. Jde třeba o vypichované trojúhelníky nebo pásy, rýhy buď plných linií, anebo z vrypů, plastickou výzdobu zase představují

různé výčnělky, ouška, žebra, pupíky či žlábky. Menší část tvoří keramika vyráběna na kruhu, o níž se dá předpokládat, že jde o přivezené zboží či spíše osobní výbavu z území pod durynským vlivem nebo z bývalých římských provincií (Tejral 1975, 391-399; 1976, 43-51; 2005, 157-160; 2011, 22, 23), anebo ji teoreticky přímo na místě mohl zhotovit řemeslník, který odtud přišel. Datace vybraných keramických tvarů je velmi často ovlivněna stavem dochování jednotlivých hrobových celků, které díky intenzivnímu vykradení většinou neobsahují dostatečný počet dalších, chronologicky lépe zařaditelných artefaktů.

a) Keramika zhotovená v ruce Kyjov, hrob 1033

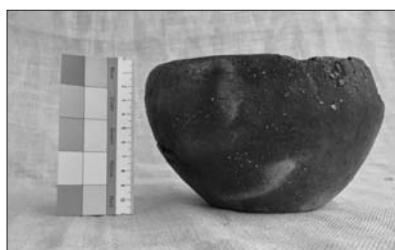


Obr. 4,5 Kyjov, hrob 1033

V hrobové jámě přibližně oválného tvaru s rozšířenými stěnami v horních partiích v úseku nad hlavou až ke kolenům jako pozůstatek vykrádací šachty se v dřevěné rakvi nacházel jedinec v natažené poloze na zádech s dislokanými dlouhými kostmi levé horní končetiny, zbytek kostry zaujímal anatomickou polohu. V jihozápadním rohu nad dnem byla nalezena keramická nádoba – hrnc s dovnitř zataženým okrajem, oble kónickým tělem a rovným neodsazeným dnem. Mezi další nálezy patří silně zkorodované železné předměty a zlomky vaječných skořápek tamtéž, železná přezka na pánvi, zlomky hřebene a zlomek laténského skleněného náramku u lebky a sada kamenných ústěpů zřejmě z křesací soupravy mezi pánví a pravým předloktím (obr. 4, 5).

Keramický exemplář (obr. 6), k němuž lze přiřadit další kusy na zdejší pohřebišti, např. z hrobů č. 921, 932 a 968, patří do velmi početné skupiny polabských nezdobených a často hrubě vypracovaných forem se zataženým okrajem, které se objevují již od pozdně římského období v Čechách, na Moravě, na Slovensku, v Rakousku a samo-

zřejmě v severním a středním Německu, kde jsou označovány jako svěbské hrnce či tzv. Kümpe (Werner 1962, Taf. 50: 5-9; 53: 6; Tejral 1975, 395, obr. 8: 3-6; 2005, Abb. 18: A4, B6, C1, 2; Tejral 2011, 23). V průběhu 6. století se s rozšiřováním langobardského záboru dostávají i do karpatské kotliny, jak ukazují kupříkladu nálezy z Várpá-



Obr. 6 Kyjov, keramika z hrobu 1033



Obr. 7 Kyjov, keramika z hrobu 908



Obr. 8 Kyjov, keramika z hrobu 969

loty, Gyönku, Kajdacse a dalších lokalit (Werner 1962, Taf. 15: 7, 8; 17: 2; Bóna/Horváth 2009, Taf. 2: 5 – 1; 24: 22 – 2; 24: 23 – 1). Po stránce tvarové i materiálové zapadají do rámce keramického zboží polabského původu, jehož datace je vzhledem k obtížně odlišitelným shodám možná jen podle nálezového kontextu. O jejich oblíbě až do pozdního období okolo expanze do Itálie v roce 568 svědčí nálezové celky zahrnující takto datované millefiorové trubičkovité korály z hrobu č. 86 v Holubicích (Čížmář 2011, Taf. 22: 86 – 24) nebo z hrobu č. 5 v Gyönku, kde chronologické zařazení potvrzuje ještě esovitá spona typu Sarching ve variantě se středovým obdélníkovým polem pro almandinovou vložku, v tomto případě již ztracenou (Bóna/Horváth 2009, Taf. 2: 5 – 1, 5, 6).

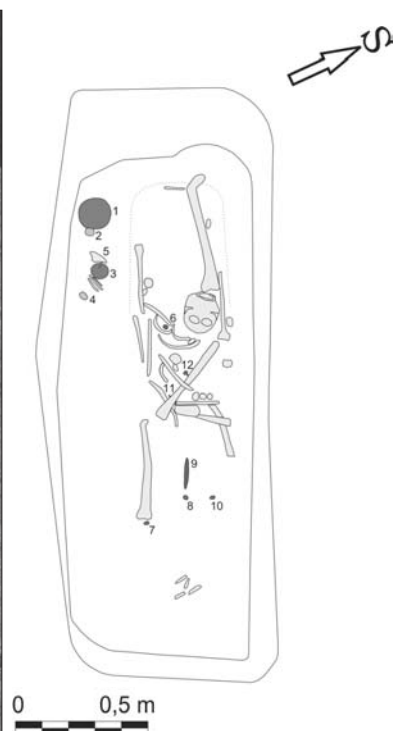
K těmto hrncům spíše širší až mísovitě formy existují i jejich protějšky se soudkovitým tělem, které byly v Kyjově objeveny v hrobech č. 970 a 985. Na stěnách některých dalších kusů tohoto tvaru nechybí ani plastické výčnělky pod okrajem, hojně rozšířené už v Polabí, ať už svislé podlouhlé jako na exempláři z hrobu č. 908 (obr. 7) nebo vyčnívající pupíky jako na kusu z hrobu č. 969 komorové konstrukce (obr. 8).

Kyjov, hrob 866

V hrobové jámě přibližně obdélníkového tvaru se zaoblenými rohy se nacházela výrazně dislokovaná kostra, z níž zůstaly v přibližně původní poloze snad jen pravá horní končetina a pravá stehenní kost. V jihozápadním rohu



Obr. 9 Kyjov, hrob 866



Obr. 10 Kyjov, nálezy z hrobu 866

byly pohoženy dvě keramické nádoby - nízká miska s 5 vertikálními plastickými žebry na výduti bez ryté výzdoby, objevená dnem vzhůru, a mísa s plasticky žlábkovanou výduti, v jejich blízkosti pak ležely dva přesleny. Pod skrumáží kostí zhruba v původní úrovni pasu byly objeveny dvě bronzové lučkovité spony a železná přezka, poblíž pravého femuru dvě bronzové přezky, bronzová kulovitá ozdoba s otvory a železný nůž (obr. 9, 10).

Nejlepší analogie k první zmíněné nádobce (obr. 11), včetně stejného počtu žebry, pochází z hrobu č. 9/III v Boroticích (Tejral 2005, Abb. 12: D4; Stuchlík 2011, 87, Taf. 1: 9/III - 2), dále se na Moravě tento typ nezdobené misky opatřené ovšem 7 žebry objevil v hrobě č. 25 v Šakvicích (Tejral 1975, 393, obr. 6: 6) a existuje i velkoformátová obdoba z hrobu č. 55 v Lužicích (Tejral 2005, Abb. 12: D3; Klanica/Klanicová 2011, Taf. 54: 55 - 2). Tvarově odpovídající, ovšem často poněkud nižší variantou jsou exempláře doplněné navíc o rytou výzdobu umístěnou

mezi žebry nejčastěji ve formě vertikálních svazků linií. Jmenovat lze exempláře z hrobu č. 27/XXII v Boroticích (Tejral 2005, Abb. 12: D6; Stuchlík 2011, Taf. 7: 27/XXII - 11a, b), z hrobu č. 55 v Šakvicích (Tejral 2005, Abb. 13: A11), z hrobu č. 55 v Holubicích (Čižmář 2011, Taf. 16: 55 - 1; 117: 5), ze Znojma - Oblekovic (Tejral 1975, 393, obr. 6: 5; 2005, Abb. 12: D5) či z hrobu č. 5 v jihopanonském Vörsu, zde poněkud větších rozměrů (Werner 1962, Taf. 62: 5; Tejral 1975, 393; 1976, 47; Bóna/Horváth 2009, 195). Překvapivé jsou téměř shodné paralely s méně výraznými žebírky až z kostrového pohřebiště Schwanbecku či žárového pohřebiště ve Friedlandu z oblasti východního Meklenburska (Voss 2008, 66, Abb. 17: 3-5), tedy z území již vzdáleného od předpokládané původní langobardské pravlasti, u níž by se dalo snadněji uvažovat o zpětné vazbě s novými sídly ve středním Podunají proti dokladům určitých kontaktů s kmenem Sasů, ač v současnosti stále přibývajícím.



Obr. 11 Kyjov, keramika z hrobu 866



Obr. 12 Kyjov, spona z hrobu 866



Obr. 13 Kyjov, spona z hrobu 866

Výše popsané nádoby představují z hlediska chronologického vývoje pozdější odvozeniny kulovitých až vakovitých nádobek s žebry, které známe ze zničeného hrobu v Roudnici nad Labem (Svoboda 1965, tab. 76: 5; Drobberjar 2008, Abb. 9: 9), z hrobů č. 12, 17 a 19 v Neuruppensdorfu, z hrobu č. 13 v Hauskirchenu (Tejral 1975, 393, obr. 6: 2; 21: 6; 22: 15; 2005, Abb. 16: B1, 2, 4; 2011, 87), z hrobu č. 27/XVI v Boroticích (Stuchlík 2011, Taf. 6: 27/XVI - 7), z hrobu č. 5 ve Varpátotě (Werner 1962, Taf. 15: 1) či z hrobu č. 29 v Szentendre (Bóna/Horváth 2009, Taf. 41: 29 - 5; 186: 7). Množství analogicky tvarovaných nádob se objevuje také ve středním Německu, kde byly svého času B. Schmidtem považovány za specificky langobardský typ nádob, v současné době je jistě vhodnější hovořit o nadregionálním módním hrnčířském prvku (Tejral 1976, 47; 2005, Abb. 18: B2, D2, 4).

Keramickou výbavu z kyjovského hrobu č. 866 lze na základě společného výskytu s hladkými bronzovými litymi sponami zařaditelnými mezi deriváty časných polabských spínadel datovat do konce 5. století (obr. 12, 13).

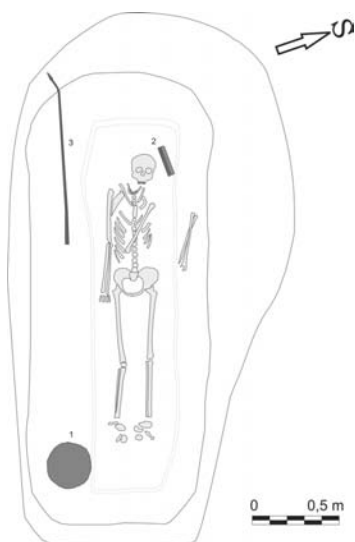
První z nich má typickou klešovitě vykrojenou záhlavní destičku, oválnou nožku a úzkou tyčinkovitou patku, podle detailnějšího členění tzv. miniaturních spon se dá přiřadit do skupiny Phöben – Maria Ponsee s analogiemi na území pod durynským vlivem (Tejral 2002, 333, Abb. 12: 1-4; Bemmann 2008, 183, Abb. 37: 2-4; Droberjar 2008, 236, Abb. 5: 11). Druhá kyjovská spona připomíná meklenburské spony se třemi knoflíky nazývané typem Pritzier – Perdöhl a přisuzované kmeni Sasů, rozdílem oproti širší škále těchto jednoduchých forem známých kromě severoněmeckých nálezů také ze středního a jižního Německa, Čech, Moravy a Dolního Rakouska, ale i ze severovýchodního Polska a kaliningradské oblasti, je absence dvou postranních knoflíků na záhlavní destičce (Bemmann 2008, 150, Abb. 4: 1; 5; 8; Droberjar 2008, 236, 238, Abb. 6: 3, 4; Tejral 2011, 29, Abb. 9: 5).

Kyjov, hrob 1015

Hrobová jáma původně obdélníkového tvaru se zaoblenými rohy měla vykrádacím otvorem rozšířeny svrchní části stěn nad horní polovinou těla. Kostra jedince zachovaná v dřevěné rakvi v anatomické natažené poloze na zádech měla dislokovanu pouze levou horní končetinu. V jihovýchodním rohu byla nalezena keramická nádoba – mísa se šikmými žlábkami na výduti a s horizontálním výzdobným pásem pod hrdlem. Na dně rakve nalevo od lebky se nacházel hřeben. Do jihozápadního rohu u hlavy byla zabodnuta dlouhá železná vrhací zbraň – anglo



Obr. 14 Kyjov, hrob 1015



Obr. 15 Kyjov, hrob 1015

s prohnutým tělem za hrotem svědčící o přizpůsobení původní délky menším rozměrům podél delší jižní stěny hrobové jámy (obr. 14, 15).

Daný keramický exemplář (obr. 16) můžeme zařadit do skupiny mís se šikmými žlábkami na výduti a horizontálním výzdobným pásem na podhrdlí sestávajícím z několika druhů dekoru umístěného mezi dvěma liniemi, kupř. dvou až čtyř řad klínovitých vrypů na celkem čtyřech kusech ze Šakvic (Tejral 2005, Abb. 11: D1; 17: B4 – 6; 2011, Abb. 4: 3, Abb. 28: 24), případně tří řad kruhovitých kolků z hrobu č. 15 v Rácálmás (Tejral 1975, 393; Bóna/Horváth 2009, Taf. 35: 15 – 8), kde podle použití kolkované výzdoby půjde nejspíše o vývojově mladší variantu zařaditelnou do panonské fáze langobardského období. Stejně by mohla být datována další mísa ze Šakvic s výzdob-

ným pásem jedné řady kolků ve tvaru ležícího kříže ohraničené z každé strany párem linií a s kanelurami se dvěma rytými čarami uvnitř (Tejral 2005, Abb. 17: B2; 2011, Abb. 29: 20).

Výzdobný pás na podhrdlí mohou případně tvořit jenom horizontální ryté linie, jak to vidíme na nádobě z hrobu č. 27/XXII v Záluží – Čelákovcích anebo z hrobu č. 22/52 v Klučově, kde byla mísa doprovázena esovitou



Obr. 16 Kyjov, keramika z hrobu 1015



Obr. 17 Kyjov, keramika z hrobu 859



Obr. 18 Kyjov, keramika z hrobu 904

sponou s vrubořezovým meandrem datovatelnou podle E. Droberjara do přelomu mezi durynskou fází E1 a langobardskou fází E2 (Svoboda 1965, tab. 95: 16; 58: 3, 8; Droberjar 2008, Abb. 7: 9; 11: 6, 7). Rozmanitější pojetí výzdobného pásu se objevuje na několika nádobách z pohřebiště v Lužicích, z hrobu č. 24 je to mísa s rytými pásy z vícenásobných horizontálních linií a cikcaků ve spojení s drobnými trojúhelníkovými vrypů či z hrobu č. 106 mísa s pásem ze čtyř horizontálních linií a mezi žlábkami jsou husté šikmé šrafury (Klanica/Klanicová 2011, Taf. 39: 24 – 2; 79: 106 – 1). Již téměř dvojokónický tvar má mísa z hrobu č. 69 v Lužicích, kde výzdobný pás sestává ze

dvou rytých linií, pod nimiž jsou dvě řady klínovitých vrypů střídajících se s drobnými kruhovými kolky (*Klanica/Klanicová 2011*, 270, Taf. 62: 69 – 1; 125: 1).

Dalším odlišným typem ryté výzdoby na podhrdlí ve formě zavěšených trojúhelníků z pásů vícenásobně rytých linií vyplněných vrypy se k pojednávání keramické skupině řadí obdobně plasticky zpestřené mísy z hrobu č. 2/54 v Holáskách, z předpokládaného žárového hrobu v Břeclavi a z Moravských Kninic (*Tejral 1975*, 393, obr. 6: 7, 8; 1976, 47, Taf. 9: 2, 11: 1, 2). V souvislosti se specifickým ornamentem zavěšených trojúhelníků lze na tomto místě doplnit další dvě kyjovské keramické nádoby, konkrétně esovitě profilované mísky nalezené v hrobě č. 813 a ve dvojhrobu č. 859 (obr. 17). Z širokého rámce početných analogií pro tento oblíbený motiv, aplikovaný samostatně anebo v různých kombinacích s jinými ornamentálními prvky na různých typech nádob, můžeme připomenout již zmíněný vakovitý hrnec z Roudnice nad Labem, esovitě až dvojkónické mísy z hrobů č. 3 a 15 v Jiřicích (*Svoboda 1965*, tab. 62: 4; 63: 3) či z hrobů č. 9 a 55 v Lužicích (*Klanica/Klanicová 2011*, 270, Taf. 34: 9-26; 54: 55 – 3). Za prototyp těchto mísovitých tvarů by se daly považovat středoněmecké mísy typu Bischleben s blízkou výzdobnou koncepcí, ale bez klínovitých vrypů, jeden exemplář již s méně ostrým lomem na výduti pochází z hrobu č. 58 v Záluží u Čelákovic (*Svoboda 1965*, tab. 109: 9; *Tejral 1975*, obr. 7: 3; *Hansen 2004*, 87, Abb. 108; *Droberjar 2008*, Abb. 7: 11). Pouze velmi zřídka se objevují výše popsané ryté trojúhelníkové ornamenty ve středním Německu, pestřejší uplatnění široké dekorační škály je považováno za charakteristický rys až pro hrncířské dílny ve středním Podunají (*Tejral 1975*, 392 – 393, 396; 2005, Abb. 18: A3).

Vrátíme-li se zpět k mísám se šikmými plastickými žlábkami, je nutno připomenout, že existuje i varianta, pokud nejde o vůbec prvotní výtvoř, kdy jsou stěny nádob opatřeny pouze kanelurami, např. z hrobu č. 3 v Lužicích (*Tejral 2005*, Abb. 17: D3; *Klanica/Klanicová 2011*, 229, 230, Taf. 29: 3, 125: 5) z hrobů č. 11 a 12 v Klučově (*Svoboda 1965*, tab. 54: 8; 58: 11) či z jihopanonského Szóládu (*Vida 2008*, Abb. 3), k nimž lze nejnověji přiřadit mísu z hrobu č. 904 v Kyjově (obr. 18). V rámci této varianty existují také exempláře menších rozměrů jako z hrobu č. 48 v Lužicích (*Tejral 2005*, Abb. 17: D2; *Klanica/Klanicová 2011*, 252-254, Taf. 49: 48 – 1, 125: 2), k nimž lze opět doplnit druhou mísu z hrobu č. 866 v Kyjově (obr. 19).

Stejnou tektoniku má opět řada keramických výtvořů ve středním Německu (*Tejral 2005*, Abb. 18: B5) a i k těmto nádobám bychom našli jejich genetické předchůdce v keramických souborech z pozdní doby římské či až z první fáze doby stěhování národů, na Moravě např. ze žárového pohřebiště v Kostelci na Hané či sídliště v Hulíně (*Tejral 1975*, 386, 387, obr. 2: 3; 3: 3; 4: 2). Dlužno podotknout, že spodní část většiny z nich se oproti pozdějším exemplářům blíží svým vzezřením více či méně nožkovitě odsazenému dnu.

Nečekaným společným objevem ve výbavě hrobu č. 1015 bylo ango, výjimečné svým původem odněkud z Franské říše. Jeho vzácnost dokládá nízký počet publikovaných analogií z širší oblasti středního Podunají, kumulujících se na obou březích Dunaje od východní části Pobřežního Norika do severní Panonie a v Pomoraví, nejnověji z hrobu č. 53 v Pottenbrunu, č. 60 ve Freundorfu (*Blesl 2008*, 320, 328, Abb. 4, 11, 12; *Quast 2008*, 368) a č. 80 v Lužicích (*Klanica/Klanicová 2011*, 278, Taf. 67: 80 – 14), zde bylo téměř shodně dlouhé a také prohnuté ango jako pozůstatek násilného zabodnutí do jednoho z rohů kratší stěny hrobové jámy, tentokrát u nohou. Bóna zmiňuje další kusy z hrobu č. 29 v Nikitsch, Perchtoldsdorfu, z hrobu č. 45 v Szentendre a Pomázu (*Bóna/Horváth 2009*, 184), v jejich případě se však ukazuje, že bude nutné odlišovat pravé kusy s krátkým hrotem a zpětnými háčky o délce okolo jednoho metru od napodobenin s listovitým hrotem o délce 60 – 70 cm.

b) Keramika zhotovená na kruhu

Kyjov, hrob 842

V hrobové jámě oválného tvaru s mírně rozšířenými stěnami po vykrádací šachtě byla uložena žena v natažené netypické poloze na břiše. U východní stěny se nacházela keramická nádoba – nezdobený džbán typu Hegykö. Přes takto zjevnou a na pohřebišti ojedinělou anomální manipulaci s tělem zůstala zachována v původním uložení minimálně část osobní výbavy pohřbené zahrnující bronzovou lučikovitou sponu s obdélníkovou destičkou a kulovitý přeslen mezi stehenními kostmi, dva železné kruhy vně pravé holeně, železný zlomek (přezky?) pod levou kyčlí, bronzovou ptačí sponu na levé polovině hrudi, kostěné šídlo u pravého ramene a roztroušené skleněné korálky u temene lebky (obr. 20, 21).

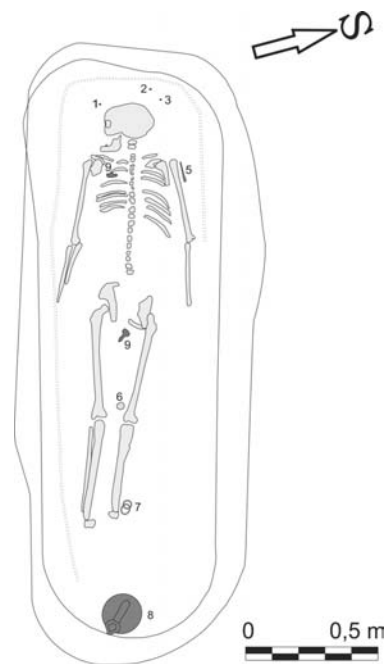
Nejllepší analogie ke keramickému kusu známe z pohřebišť skupiny Hegykö v severozápadní části karpatské kotliny, kde se nachází stejný typ džbánu vycházející z pozdně římských tradic a opatřený často i rytou výzdobou ve formě linií nebo vlnic na výduti ve výbavě hrobů č. 68 a 80 v Hegykö, č. 69 v Bezenye a č. II v Mosonszentjános (*Bóna/Horváth 2009*, 195, Taf. 15: 68 – 1; 18: 80 – 5; 1: 69 – 1). Náplň hmotné kultury skupiny Hegykö se zřetelně odlišuje od ostatních pohřebišť langobardského období, mimo řady předmětů západního či alpsko – dalmatského římsko – provincionálního původu se tu do hrobů přidává sice nepřilíš často, ale téměř výhradně na kruhu točená keramika zahrnující také další typy nádob opět s rytou výzdobou a značkami na dně (*Vida 2008*, 355). Bóna považuje za centrum římskou Scarabantiu, dnešní Šoproň, s přežívajícím provincionálním obyvatelstvem, přičemž nespécifikovatelný podíl pohřbených tvoří Langobardy přesídlení Rugiové nebo Herulové, rakouští badatelé pre-

ferují panonské Svěby (Bóna – Horváth 2009, 199). Výskyt džbánů se však evidentně neomezuje pouze na tuto skupinu, neboť byly objeveny kromě Kyjova také v hrobě č. 33 v Szentendre (Bóna/Horváth 2009, 195, Taf. 42: 33 – 13) nebo v hrobě č. 131 v Bratislavě – Rusovcích (Schmidtová/Ruttkay 2008, Abb. 14: 4).

Pro kyjovskou hrobovou výbavu představuje důležitou paralelu právě zmíněný hrob ze Szentendre, protože oba obsahují ještě lučikovitou sponu s obdélníkovou destičkou s osmi spojenými knoflíky zdobenou meandrovitým vrubořezem (obr. 22), označovanou jako typ Rácalmás – Keszthely – Cividale (Tejral 2002, 342; 2011, 54, Abb. 21: 9; Bóna/Horváth 2009, 191). Ta je považována za pozdní odvozeninu spony typu Poysdorf a datována do druhé třetiny 6. století s největším rozšířením v Panonii. Druhé ze spinadel v hrobě č. 842 představuje ptačí spona nalezená na prsou zemřelé (obr. 23). Má hladký povrch bez rozpoznatelného vrubořezu i bez kruhového očka s almandinem, ale svým celkovým tvarem těla, křídel, ocasu a hlavy se zobákem se nápadně podobá sponě typu Irlmauth, dala by se tedy považovat za její jednodušší napodobeninu, případně prvotní předobraz časem doplněný technologicky náročnější honosnou výzdobou. Tento typ se objevil v hrobě č. 9 v Praze – Podbabě (Svoboda 1965, 157, tab. 42: 5; Droberjar 2008, 241), ve větším množství v jižním Německu, kde je datován většinou okolo roku 500, a v menším množství ve středním Německu, kde se však řadí hlavně do fáze 4 (530 – 560/570) (Lorsert/Pleterski 2003, 155-157; Hansen 2004, 49).

Není jisté bez významu, že poloha i počet dvou hlavních

šatových ozdob v místě okolo krku a pánve se nápadně shoduje s výbavou vícera hrobů kulturní skupiny Hegykö, ale také na pohřebišti obyvatel s uvažovaným prevažujícím románským původem v Teurnii v dnešních Korutanech, kde v hrobě č. 1/74 najdeme dokonce velmi podobný tvar ptačí spony (Quast 2008, 366, Abb. 4, 5). O cizím původu ženy pohřbené v hrobě č. 842 by svědčil obrácený způsob uložení těla na břicho, který tak vlastně může demonstrovat zřetelně odlišný společenský vztah v chápání většinové langobardské komunity.



Obr. 19 Kyjov, hrob 842



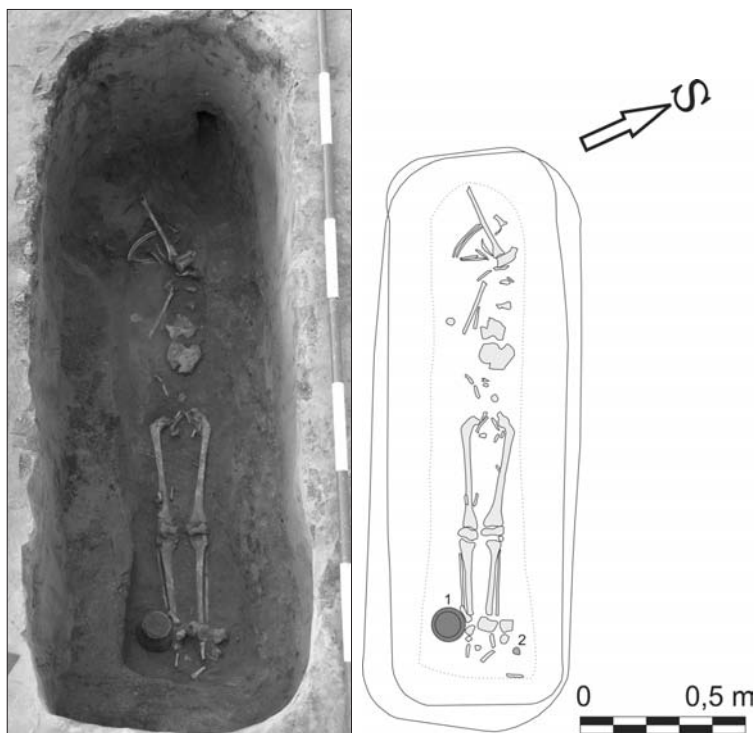
Obr. 22 Kyjov, spona z hrobu 842



Obr. 23 Kyjov, ptačí spona z hrobu 842



Obr. 20 Kyjov, keramika z hrobu 866



Obr. 24 Kyjov, hrob 891

Kyjov, hrob 891

V obdélníkové hrobové jámě se zaoblenými rohy byl do dřevěné rakve uložen jedinec, u něhož po rabovacím zásahu zůstaly v anatomické poloze dolní končetiny a spodní část pánve, horní polovina těla byla dislokována na dně rakve (obr. 24). Vně pravého chodidla byla přiložena keramická nádoba – mísa na kruhu štíhlejšího vzezření s minimálním rozdílem mezi výškou a šířkou, jejíž vleštovanou výzdobu horní části tvoří svislé pásy na hrdle a kosočtverečná mřížka na plecích oddělených jednoduchou rýhovanou brázdou (obr. 26).

Nejbližší analogie ve tvaru, velikosti a výzdobě můžeme pro tento exemplář uvést z okruhu durynských na kruhu točenných mís mladší formy č. 2 podle Hanzenové, u nichž jsou však typické vleštované vzory aplikovány většinou po celém povrchu, tedy i ve spodní části, přičemž výzdobu horní části s hrdlem nejčastěji se svislými pásy a s plecemi s mřížováním

rozděluje plastická lišta a lom nádoby se nachází zhruba v horní třetině (Hansen 2004, 91, 92, Liste 3). Podle Hanzenové jsou znaky jako vleštovaná mřížka a plastická lišta hlavním ukazatelem právě pro druhou formu mladšího stupně v chronologickém vývoji produkce těchto mís.



Obr. 25 Kyjov, hrob 891



Obr. 26 Kyjov, hrob 960

Povšimneme-li si poněkud podrobněji samotného vleštovaného motivu mřížování do kosočtverců, zjistíme, že patří k nejoblíbenějším výzdobným prvkům na keramice již od počátku doby stěhování národů, i když původ vleštované keramiky ve střední a jihovýchodní Evropě je stále předmětem diskusí (Vagalinski 2002, 9-40). Když pomíneme první chronologicky odlišitelné soubory nádob s vleštováním přinesené do Panonie kmenem Karpů, který měl být v části Valérie usazen římskou administrativou již na konci 3. století, anebo dokonce snad ještě starší výrobky z římských pohřebišť, sídlišť a pevností podél panonského limitu (Tóth 2005, 385), pak druhá chronologicky mladší skupina bývá spojována s migracemi gótsko – alansko – hunských populací do Transdanubie po roce 380 (Tejral 1982, 54, 55; 1985a, 345, 348; 1999, 237, 238; 2011; 82). Zcela zjevně lze prvotní zpodobnění vleštované mřížky spatřit na keramických produktech pozdní černjachovské kultury na území dnešní Ukrajiny a Rumunska (Tejral 2011, 25-79, Abb. 5: 16, 6: 18, 16: 6, 19: 21), jejíž odkaz je v souvislosti s výše zmíněnými historickými událostmi patrný v nálezových souborech dokonce až z bavorského Göttingu (Tejral 1985a, 348, obr. 23: 13; 1999, 235, 237; 2011, 81, Abb. 42; Jiřík 2007, 125 - 126, Abb. 5A; 2011, 272 - 277, Fig. 9.7A) či ze středoněmeckého Trebitz (Tejral 1985b, 130; Hansen 2004, 88, Abb. 109; Bemmann 2008, 174, Abb. 26: 1). Z moravského nálezového fondu by se dala na vrub černjachovské výrobní tradice přičíst naprosto ojedinělá mísa ze žárového hrobu č. 172 na pohřebišti v Kostelci na Hané (Tejral 1982, tab. 4: 3; 1985b, Abb. 3: 6), vymykající se svým provedením s po-

užitím vleštované mřížky mezi dvěma lištami na plecích ostatním zdejším tradičním exemplářům s rytou vlnovkovitou výzdobou, řazeným do moravsko – slovenské skupiny šedé na kruhu na kruhu točené keramiky, tzv. jiříkovické.

Díky silnému černjachovskému vlivu v oblasti středního Podunají se zhruba po roce 400 počítá s počátkem výroby tzv. federátní keramiky, nejčastěji jde o džbány, ale také hrnce (*Friesinger/Kerchler 1981*, 253-255, Abb. 48, 49, 57; *Tejral 1982*, 35, obr. 9: 1; *1985a*, 351 – 364, obr. 22: 3, 4, 7, 8, 10; 24: 14, 15; 25: 11; 26: 19, 20; 27; 28: 3; 29: 6, 7; 30: 1, 9, 15; 31: 9, 13; 32: 3; *1999*, 250-258, Abb. 42: 1, 8, 9, 11; 43: 3; *2011*, 88, 89, 240-245, 384-391, Abb. 49, 50, 183, 186, 296, 302, 304; *Pieta 1999*, 175, Abb. 6: 2-4). Tyto římsko – provincionální výrobky jsou považovány za výsledek vzájemného kulturního působení, kdy je noricko – panonské keramické zboží poznamenáno barbarským vkusem. V hrobech a na nížinných i výšinných sídlišťích po obou stranách Dunaje patří mezi důležitý spojovací článek zdejší hmotné kultury a zároveň nejtypičtější ukázkou výrobků s vleštovanou mřížkou zvláště džbány s úzkým hrdlem, z něhož vychází ucho. Mimo řadu příkladů zejména z dnešního Dolního Rakouska či znatelně méně ze Slovenska a Maďarska byl z vlastního území Moravy publikován prozatím pouhý jediný, téměř celý exemplář z Lednice (*Tejral 1982*, 163, 202, obr. 61: 4; *1985*, 361, obr. 26: 20; *1999*, Abb. 42: 8), oproti nálezové situaci v Čechách, kde z většího souboru zdobených i nezdobených kusů můžeme zmínit starší objevy z Kolína, Prahy – Veleslavína a Prahy – Kobylis (*Tejral 1985a*, 364, obr. 34; *Zeman 1994*, 54, 57; *Jiřík 2007*, 134, Abb. 6A: 10; *2011*, 285, Fig. 9.9.4). Toto zboží označuje J. Zeman za nový druh provincionální šedé keramiky s vleštovanou výzdobou, mezi jehož pozdní ukázky přebírající tvary keramiky typu Murga řadí džbánek z Chotěšic s mřížováním na širším prohnutém hrdle s odsazeným válcovitým ústím, uložený do země nejpozději na sklonku 5. století (*Zeman 1994*, 57, obr. 1: 1).

Vezmeme-li v úvahu také některé keramické zlomky typu Murga sarmatsko-hunské tradice s pozdně černjachovskými ohlasy z širší oblasti středního Podunají najdeme i zde motiv vleštovaného mřížování (*Tejral 1985a*, 371-383; *1985b*, 130, 141; *2012*, 129; *Vaday 1994*, 106). Nutno zdůraznit, že tentokrát nejde o ornament až tak častý, neboť mnohem výraznějšího rozšíření se dostalo svislým a vodorovným pásům, klikatkám a vlnicím aplikovaným na řadě typických keramických tvarů, zejména džbánech s uchem vycházejícím z plastické lišty na krku nebo mísách opatřených pro podunajské dílny typickým odsazením v horní části, jak je známe kupříkladu ze sídliště ve Velkých Němčicích s datací převážně do druhé třetiny 5. století. Právě zde byla ale v sídlištní jámě narušené strojní technikou v roce 1959 kromě výše zmíněných typů v původním uložení i v hromadě hlíny objevena také dvojkónická nádoba, u které výzdobný pás na plecích není zvláště stupněm, ale plastickou lištou, pod níž začíná vleštovaná mřížka (*Peškař 1983*, 185-187, Abb. 3: 8; *Tejral 1985b*, 130, Abb. 17: 8). Podobný typ nádob, tentokrát v miniaturním provedení a opět s odsazením, vydělujícím další výzdobný pás ve formě klikatky pod hrdlem, se vyskytl i v ojediněle zachycených hrobech v Brněnských Ivanovicích a Chrlcích. Podle J. Tejrala jsou tyto nádoby součástí nového vývojového stupně keramické tvorby v konečné fázi 5. století a již v tomto období a dále v průběhu 1. poloviny 6. století pracují v Panonii hrncířské dílny v Ternitz upřednostňující dvojkónické mísy zdobené vleštovanou mřížkou a rýhováním (*Friesinger/Kerchler 1981*, 193-196, 262, 263, Abb. 33-41). Obdobné tvary s prohnutým hrdlem a plecemi oddělenými rýhou a oživenými pouze tradičním ornamentem mřížky představují mísy z rozrušených hrobů ve Velaticích a Staré Břeclavi (*Tejral 1985*, 141, Abb. 23: 3, 7; 24: 8).

Ostatně mřížované motivy na plecích mís se prokazatelně vyskytují na exemplářích s dvojkónickým tělem a cylindrickým hrdlem s asymetrickou ostrou klikatkou vývojově předcházejících durynskou keramikou a datovaných do druhé poloviny 5. století, což ukazují nálezy z rozrušeného hrobu v Praze – Podbabě a z hrobu č. 36 v Naumburgu, dříve nesprávně řazené mezi durynské mísy či jejich napodobeniny (*Svoboda 1965*, 165, tab. 22: 5; *Zeman 1994*, 61, tab. 4: 3; *Hansen 2004*, 89, Abb. 111). Do stejné skupiny by mohla patřit obdobně zdobená i tvarovaná nádoba, tentokrát bez klikatky na hrdle z hrobu č. 5 v Praze – Podbabě ze sklonku 5. století a snad i hluboká dvojkónická miska z Duchcova, v tomto případě ovšem řazená J. Zemanem do okruhu provincionální šedé keramiky s vleštovaným ornamentem (*Svoboda 1965*, 106, 167, obr. 32: 1, 60: 6, tab. 40: 7; *Zeman 1994*, 58, 59, obr. 1: 4-5).

Ohlasy zmíněných morfologických a výzdobných znaků jsou znát u některých forem durynské na kruhu točené keramiky, na jejímž vzniku se kromě lokálních i vzdálenějších hrncířských center pozdně římského období výrazně podílela podunajská výrobní tradice (*Tejral 1982*, 167, 168; *2005*, 158, 159; *Hansen 2004*, 87; *Bemmann 2008*, 174-175). Pokud tedy svoji pozornost opět obrátíme hlavně k výše zmíněným mísám mladší formy č. 2, našli bychom mimo převládajících širokých tvarů nalezených na řadě středoněmeckých pohřebišť, ale také v Čechách na pohřebišti v Lochenicích a v Dobroměřicích (*Droberjar 2008*, 238, Abb.7: 3, 5), také kusy štíhlejšího vzeštění, blízkého kyjovskému exempláři, kupříkladu z hrobů č. 8 a č. 12 v Rathewicz (*Schmidt 1976*, Taf. 95: 1b; 97: 2c). K dispozici máme dokonce tyto kusy bez výzdoby spodní části a s lomem blíže k polovině nádoby z hrobu č. 51 ve Stössen či z hrobu č. 35 ve Weimar – Nordfriedhof (*Schmidt 1970*, Taf. 20: n; 85: 2e), oba patří k dětským hrobům obsahujícím mimo jiné ptačí sponu typu Irlmauth, která podle některých badatelů svědčí o dataci již na přelom 5. a 6. století (*Losert/Pleterski 2003*, 155-157; *Hansen 2004*, 49, 92). Téměř dokonalou paralelu představuje

ojedinelý nález mísy ze Schafstädtu s lomem přibližně v polovině nádoby bez zdobeného spodku a téměř rovnou horní částí, kde je výzdoba hrdla oddělena od výzdoby plecí pouze rýhou, tedy bez plastické lišty, přičemž v katalogu ji B. Schmidt označuje za napodobeninu (Schmidt 1976, 89, Taf. 69: 2. 13). V Čechách známe podobně zdobené zlomky durynských mís dokonce ze sídlištního prostředí v rámci osady z doby stěhování národů v Břežně u Loun (Svoboda 1965, 166; Pleinerová 2007, Taf. 14: 4).

K výše popsané skupině keramiky lze připojit další na kruhu vyrobenou mísu pocházející z hrobu č. 960 v Kyjově, která představuje opět štíhlejší formu, tentokrát s nezdobeným vyšším hrdlem s dobře patrnými stopami po obtáčení, pod nímž je méně výrazná plastická lišta vydělující plece s vleštovanou mřížkou (obr. 26). Blízkou analogií k nádobě s tímto rozložením výzdoby je mísa s nižším hrdlem z hrobu č. 85 ve Weimar – Nordfriedhof (Schmidt 1970, Taf. 96: y). Problematickou paralelou je podobně tvarovaná nádoba s vyšším hrdlem označovaná za pohárkovitý tvar, která byla objevena na pohřebišti v Praze – Veleslavíně, avšak bohužel zničena na konci druhé světové války (Svoboda 1965, 105, obr. 32: 3). Zachovaná jednoduchá kresba ukazuje na zařazení do skupiny durynských misek užší formy, avšak náznak stlačené výdutí by snad úplně nevyklučoval ani mnohem pozdější dataci a původ od jihu, odněkud z Panonie či až z Potisí. V tomto druhém případě můžeme jako příklad uvést i nádobku s dvojkónickým tělem zdobeným mřížkou na plecích a nezdobeným mírně kuželovitým hrdlem z rozrušeného hrobu ve Velkých Pavlovicích, ale hlavně nejnověji zveřejněné a pražskému kusu tvarově bližší menší exempláře z hrobů č. 40 a č. 13 v Lužicích, jejichž původ se hledá v kontaktech s územím Gepidů, kde se keramika s těmito vleštovanými motivy nachází nejméně od počátku doby stěhování národů (Tejral 1975, obr. 9: 1; 1985b, Abb. 24: 6; 2005, 159, 160; 2011, Abb. 29: 21, 22; Taf. 124: 1, 2).



Obr. 27 Kyjov, hrob 1024



Obr. 28 Kyjov, hrob 1024

Kyjov, hrob 1024

Hrobová jáma přibližně obdélníkového tvaru se zaoblenými rohy se nacházela v superpozici se starší pravěkou sídlištní jámou oválného půdorysu s kónicky rozšířenými stěnami směrem ke dnu. Obě strany delších stěn byly vykopány stupňovitě a tyto sokly původně překrývaly dřevěné desky, o čemž svědčí jejich pozůstatky nalezené nad dolní polovinou těla mimo vykrádací šachtu směřující na horní polovinu. Z těla spočívajícího v dřevěné



Obr. 29 Kyjov, hrob 1024

rakvi zůstaly v anatomické poloze pouze chodidla s kostmi bérce, jehož pravá část ještě zachovávala kloubní spojení s dovnitř vytočeným femurem, zbylé kosti byly posunuty západním směrem s výraznější dislokací. U západní kratší stěny ještě v úrovni nad lebkou ležela téměř na boku keramická nádoba – mísa na kruhu širší formy, jejíž horní část rozdělená uprostřed plastickou lištou nese ve spodní polovině vleštovanou kosočtverečnou mřížku ohraničenou obvodovými vodorovnými rýhami a v horní polovině pás šikmých čar zřetelně více zahluobených, avšak velmi pravděpodobně původně také vleštovaných. Další nalezené předměty roztroušené hlavně mezi žebry představují stříbrná esovitá spona s vypadanými almandinovými vložkami, soubor skleněných a dalších korálek různých tvarů a barev, dva bronzové nýtky a železný zlomek u levého femuru (obr. 27, 28, 29).

Hlavně co do celkového tvaru a rozložením výzdobných ploch na plecích lze keramický exemplář velmi dobře srovnat se skupinou mís zdobených v horní části několika vodorovnými rýhami a vleštovanou mřížkou ohraničenou rýhou od lomu, jejíž původ je v odborné literatuře velmi častým předmětem diskuse již od publikace prvních známých kusů H. Mitschou – Märheimem a J. Wernerem. K západní provenienci se v jednom ze svých prvních přehledných vyhodnocení keramického materiálu v rámci langobardského odkazu přiklonil J. Tejral (Tejral 1975,

397, obr. 10: 1, 2, 6, 7), zřejmě pod vlivem tehdy publikovaného původního názoru R. Christleina o alamanské produkci, jen o málo později úplně pozměněného ve smyslu výlučné výroby v okolí panonského Carnunta, odkud docházelo k importu (Fischer 2002, 126). Rakouští odborníci uvažovali na příkladu nálezů hrnčířských pecí v Ternitz o provincionálních dílnách pokračujících ve své produkci pro barbarské zákazníky až do 1. poloviny 6. století, a to i přes Odoakerem řízený odsun románského obyvatelstva do bezpečnějších oblastí na jihu v roce 488, což evidentně neznamenalo úplnou rezignaci na dění ve středním Podunají, zejména v oblasti ekonomické (Friesinger/Adler 1979, 41, 42, Abb. 7; Friesinger/Kerchler 1981, 262, 263, Abb. 28: 4, 5; 33-41, 43, 44).

Později však přibývající nálezy ukázaly koncentraci těchto keramických tvarů v podstatě podél celého horního a středního toku Dunaje, přičemž přírodovědné analýzy potvrdily používání lokálních surovinových zdrojů v obou hlavních oblastech. Na jedné straně se tak stále uvažuje, že náhlý počátek i konec výroby jihoněmeckému prostředí spíše cizí formy zapříčinil příchod hrnčířů ze středního Podunají v době na přelomu 5. a 6. století (Fischer 2002, 126). Podobná migrační vlna patrná v rámci řady odlišných druhů používaných předmětů hmotné kultury také u některých dalších keramických skupin je mimochodem předpokládána již okolo 70. let 5. století v souvislosti s historickými událostmi po porážce Svěbů Ostrogóty a jejich spojení s Alamany (Martin 2002, 197; Quast 2002, 277). Na druhou stranu se nedá vyloučit, že langobardské expanze do Rugilandu se stejně jako příslušníci kmenů Durynků či Sasů účastnili také Alamani nesoucí sebou svoji keramiku navazující na tradici Terry nigrý, zvláště po porážkách od Franků (Gross 1992, 317, 318, Abb. 2). V tomto případě se jedná o mísy opatřené nízkou nožkou, jejichž protějšky ve středním Podunají označil J. Zeman za noricko – panonské zboží podle kumulace v oblasti na rozmezí Norika a Panonie (Zeman 1994, 62), v tomto prostoru je však nutno upozornit na výskyt podobně zdobených mís bez nožky. V současné době se na základě rozvinuté diskuse odborníků uvažuje obecně o pozdních výrobcích některé z dílen v širší oblasti Podunají, pravděpodobně na území bývalých provincií, podobně jako v Ternitz (Tejral 2005, 159).

Nejbližší analogie shledávám na mísách z hrobu č. 40 v Praze – Podbaby (Svoboda 1965, 167, tab. 47: 10; Tejral 1975, 397, obr. 10: 7; Zeman 1994, 63, tab. II: 6; Droberjar 2008, 243, Abb. 9: 1), z Hohenau a Baumgarten an der March, ale také z hrobu č. 4 v Poysdorfu s mírně asymetricky utvářenou rovinou okraje (Tejral 1975, obr. 10: 2, 1, 6; Friesinger/Adler 1979, Abb. 7 d, f, e; Friesinger/Kerchler 1981, Abb. 43: 1, 2; 44: 1). Poněkud odlišné jsou kusy bez nožky, s větším rozevřením okraje a větším počtem rýh mezi vleštovanou výzdobou a lomem z hrobu č. 54 v Maria Ponsee a z hrobu č. 3 v Erpersdorfu (Tejral 1975, obr. 9: 3; Friesinger/Adler 1979, Abb. 7 a, b; Friesinger/Kerchler 1981, Abb. 44: 2; 43: 3), které se téměř shodují s většinou výrobků z Ternitz (Friesinger/Kerchler 1981, Abb. 33-41), kde k minimálnímu a z hlediska sériové produkce předpokládaného většího počtu dílenských středisek snad i zanedbatelnému rozdílu patří častější aplikace rýh těsněji u sebe. Je tedy otázkou, zda mísy s rovným dnem díky všem těmto specifickým znakům můžeme ještě řadit do stejné skupiny společně s mísami s nožkou považovanými také za produkt pozdně římských provincionálních dílen jižně od Dunaje, ale případně i za lokální severodunajskou variantu (Friesinger/Kerchler 1981, 263). Připomeňme, že k širšímu pojetí souboru této keramiky v pracích předchozích autorů vyjádřil svoje pochybnosti zejména U. Gross (Gross 1992, 316, 317). Za produkt panonských hrnčířských dílen označil P. Tomka dvě další vleštovanou mřížkou zdobené mísy s rovným dnem z hrobu č. 1 v Lébény a z hrobu č. 27 v Gyirmót, kde na základě dalších nalezených předmětů, mimo jiné i dvojkónického mísovitého poháru opět s tradičním mřížováním celé horní části z hrobu č. 17, počítá s postupnou „langobardizací“ původních obyvatel kulturní skupiny Hegykő (Tomka 2005, 248, 249, Abb. 5: 8). Poněkud nejasně se vyjádřil I. Bóna ve svém pojednání k míse z hrobu č. 14 na pohřebišti v Bezenye (Bóna/Horváth 2009, 24, Taf. 111: 5), neboť tento kus zjevně tvarově odpovídající nálezům ze zmíněných rakouských pohřebišť považuje pouze za jim vzdáleně příbuzný, stejně jako exempláře opatřené nožkou z Hohenau a Baumgarten an der March. Naopak za nejlepší paralelu považuje mísy s nožkou z hrobu č. 40 v Praze – Podbabě a z hrobu č. 4 v Poysdorfu a také hrubší esovitě tvarovanou nádobu se širokým dnem opatřenou pouze jednoduchou vleštovanou mřížkou z hrobu č. 21 v Aspersdorfu (Friesinger/Adler 1979, 40, 41, Abb. 6: b; Friesinger/Kerchler 1981, Abb. 42: 5; Tejral 2005, Abb. 16: A4), z čehož zřejmě vyplývá jeho snaha považovat pojednávaný typ mísy s rovným dnem za svébytný výrobek germánského hrnčíře blízkého provincionálnímu prostředí představující tvarově blízké typicky langobardské urny dělané v ruce v podobě na kruhu točeného zboží. Podle I. Bóny se Langobardi po svém příchodu k Dunaji seznámili s technikou výroby na hrnčířském kruhu díky místním germánským kmenům Rugiů a Svěbů. Římsko – germánská výrobní tradice převládala zvláště v severozápadní Panonii s kulturní skupinou Hegykő, přičemž výše popsané mísy s vleštovanou mřížkou se dostávaly do hrobů také sousedním Langobardům, kteří sami začali na kruhu vyrábět specifické dvojkónické mísy označované Bónou za svébsko – langobardské (Bóna/Horváth 2009, 195). Jako příklady uvádí výrobky z Maria Ponsee, Bezenye, Hegykő, Nikitsch, Fertöszentmiklós a nádoby vyráběné na kruhu tvoří podle jeho názoru asi 30% keramického zboží z hrobů na území Rugilandu lokalizovaného severně od Dunaje. Po setkání s přetrvávajícími antickými tradicemi na dalším obsazeném území v Panonii vyrábí na kruhu svoje vlastní typy mís a hrnců, které se rozšiřují stejně rychle jako jejich předlohy vyrobené v ruce. Je zcela zřejmé, že na rozdíl od prostoru podél Dunaje a na sever od něj se v langobardských hrobech na vnitřním panon-

ském území čítajících několik stovek tento typ posmrtného přídatku nevyskytuje, tudíž jižním směrem výrobci výše pojednávané keramiky už nepostupovali.

Lokalita v Erpersdorfu vydala z hrobu 9 ještě další, tentokrát nezdobený exemplář dvojkónické mísy, kterou původně za výrobek západního původu stejně jako výše popsanou skupinu keramiky považoval J. Tejral (*Tejral 1975*, 397, obr. 9: 5), naopak U. Gross ji společně s podobným exemplářem z Nikitsch srovnává spíše s durynským na kruhu točeným zbožím bez výzdoby (*Gross 1992*, 316, Abb. 4). V nejnověji publikovaném korpusu panonských pohřebišť máme však k dispozici několik dalších paralel, např. z hrobu č. 68 v Hegykö, z hrobu č. 66 v Szentendre či z hrobu č. 23 v Tamási (*Bóna/Horváth 2009*, Taf. 15: 68 – 2, 134: 3; 51: 66 – 1, 162: 1; 65: 23 – 2, 179: 1), takže není nutné úplně vyloučit úvahu o místní výrobě pod vlivem romanizované kulturní skupiny Hegykö, případně přímo nějaké provincionální dílny, jako byla ta v Ternitz.

Kyjovské míse příbuzné členění stavby těla s nožkou a koncepcí výzdoby bez ornamentovaného spodku, s mřížováním na plecích a v drobnějším provedení i na hrdle jsou patrné na misce z hrobu č. 1 v Záluží u Čelákovic považované zpočátku za durynský pohár (*Svoboda 1965*, 166, tab. 87: 11), nověji však za výrobek alamanský či franský i díky spolunalezené sponě s pravoúhloú nožkou a s původně pěti knoflíky na polokruhovitě destičce západomerovejského stylu (*Zeman 1994*, 62, tab. II: 5; *Droberjar 2008*, 238, Abb. 7: 1). Podobnou výzdobu má také zlomek patrně etážovitě nádoby ze Staré Boleslavi – Houštky, kde je zřetelnější ornament nad plastickou lištou ve formě visutých, šrafurou vyplněných trojúhelníků (*Svoboda 1965*, 166, tab. 40: 1; *Zeman 1994*, 61, tab. III: 3). Západní provenienci se předpokládá i u mísy z Vliněvsi, jejíž nepříliš kvalitní reprodukce však neumožňuje stanovit přítomnost případné výzdoby (*Droberjar 2008*, 238, Abb. 7: 2). Za výrobek připomínající produkty ze západomerovejské sféry severně od Alp je považována dvojkónická nádoba s rovným dnem z langobardského pohřebiště ze Šakvic, opatřená v horní části plastickou lištou rozdělující mřížovanou výzdobu na plecích i hrdle, spodní část je bez ornamentu (*Tejral 1975*, 397, obr. 9: 6; *1985b*, 141, Abb. 24: 9). Přestože už má jen málo společného s časově předcházející keramikou typu Murga, nelze se ubránit reminiscenci zejména na již zmíněnou podobně tvarovanou, ovšem mohutnější nádobu z Velkých Němčic. Ke stylisticky blízké výzdobě na opět již výše popsaném zboží typu Ternitz musíme připomenout, že je i přes chronologickou shodu díky delší době výroby tamější keramiky až k polovině 6. století aplikována na nádobách s odlišnou tektonikou. Totéž se dá říci o některých tvarech federátní keramiky na dolnorakouském výšinném sídlišti v Oberleiserbergu, kde najdeme v horním výzdobném pásu nad vlešťovanou mřížkou také shodný motiv šikmých čar (*Tejral 1985a*, obr. 30: 9).

Na tomto místě je třeba si v souvislosti s kyjovskou mísou povšimnout stejného rozložení výzdobné plochy s vlešťovaným mřížováním v horní části nádoby odděleným od zbylé plochy horní plastickou lištou a spodní rytou rýhou, neboť se v podobném stylu opakuje na vakovitých či hruškovitých nádobách s vlešťovanou výzdobou z Panonie, z nejnověji publikovaného materiálu lze zmínit příklady z hrobu č. 68 v Bratislavě – Rusovcích (*Schmidtová/Ruttikay 2008*, Abb. 14: 3), z hrobu č. 3 v Gyönku či z hrobu č. 30 v Tamási (*Bóna/Horváth 2009*, Taf. 2: 3.3; 71: 30.1; 179: 3) a také z Itálie, kde byla typologická řada vytvořena na příkladu nálezů z Brescie – S. Giulia (*Bierbrauer 2005*, 48, Abb. 8, Typ B1b, B1d, D2, D3). Tuto keramiku pocházející z přibližně shodného časového hori-



Obr. 30 Kyjov, sada skleněných korálek



Obr. 31 Kyjov, stříbrná esovitá spona

zontu lze logicky datovat do období okolo italské anabáze v roce 568, stejně jako její variantu opatřenou různými druhy kolkované výzdoby, k níž můžeme nejnověji přiřadit také vakovitou nádobku z dvojhrobu č. 869 v Kyjově. Analogický charakter má keramika z Potisi přisuzovaná Gepidům, na základě Bónova pozorování je však díky rozdílům v technice výroby, barvě a způsobu použití výzdobných motivů dobře odlišitelná, rozhodně společné je ovlivnění pozdně antickým hrncířstvím podél řeky Sávy a navazujícího toku Dunaje (*Bóna/Horváth 2009*, 198).

Může to hrát roli i při hledání odpovědi na otázku o místě a době vzniku kyjovské mísy, která byla v hrobovém inventáři doprovázena sadou skleněných korálků, mimo jiné s očky a natavenými křížicemi se vlákny chronologicky pokročilejšího typu (obr. 30), a stříbrnou esovitou sponou s podobně tvarovaným lůžkem vyplněným původně několika přihrádkami s almandiny (obr. 31). Tento typ spony s přihrádkovou výzdobou se dá zařadit do pozdní vývojové fáze langobardských pohřebišť opět podle analogií v panonském prostoru a také v Itálii (*Tejral 2002*, 345, *Milavec 2007*, 350), např. z hrobů č. 2 a 20 v Rácálmás (Bóna – *Horváth 2009*, 193, Taf. 32: 2-5; 36: 20 – 2, 3; 144: 1, 2), přičemž Bóna u ní vzhledem k většímu množství nálezů ze západomerovejské oblasti uvažoval o teoretické možnosti franského původu. Do mladší části první poloviny 6. století datuje J. Zeman inventář hrobu č. 40 z Prahy – Podbaby s výše zmíněnou mísou, jednostranným hřebenem, jantarovou perlou a pozlacenou stříbrnou sponou s obdélníkovitou hlavicí a barokní nožkou (*Zeman 1994*, 63).

Do pozdního období náleží také již popsané nádoby z moravských lokalit související s územím Gepidů a z panonského pohřebiště v Kápolnásnyék byla z hrobu č. 2 nedávno publikována vyšší dvojkónická nádoba, jejíž hrdlo s vleštovanými trojúhelníky a křivkami od mřížovaných plecí odděluje opět jen rýha (*Bóna/Horváth 2009*, Taf. 31: 2 – 1; 141: 7). S pozdně antickým a gepidským působením se počítá při vzniku vleštovaním zdobených konvic s výlevkou, mezi nimiž je pro naše srovnávací účely důležitý exemplář z hrobu č. 40 v Kajdacs, neboť hrdlo oddělené plastickou lištou od horní části výduti s mřížováním nese motiv svislých linií (*Bóna/Horváth 2009*, Taf. 27: 40 – 5). Pozornost zaslouží také vzácnější nálezy většinou mísovitých keramických tvarů s vleštovanou mřížkou z dnešního Slovinska na území náležejícímu k panonské provincii Savia, kde jsou společně s kolkovanou keramikou datovány do panonské fáze langobardského období a považovány za nejzápadnější doklady výskytu (*Knific 1994*, 218, 219, Pl. 3: 4, 6-8; 4: 1-6). Při konstatování podobnosti s podunajskými mísami s nožkou zdobenými v horní části několika horizontálními rýhami a vleštovanou mřížkou a keramickým zbožím z Ternitz byly neblíže stylistické paralely hledány na již zmíněných nezdobených mísách z hrobu č. 9 v Erpersdorfu a z Nikitsch.

Ve výzdobě kyjovské mísy je jediným rozdílem oproti většině panonsko – italské keramiky pouze to, že se u ní na svrchní ploše nad plastickou lištou objevuje ještě výzdobný pás složený ze šikmých čar velmi pravděpodobně také vleštovaných, což je koncepce blízká i keramice z durynského prostředí. Mezi durynskými mísami mladší formy č. 2 (*Hansen 2004*, 91, 92) bychom pro kyjovský exemplář samozřejmě našli velmi podobné utváření tektoniky a hlavně výzdoby horní části oddělené plastickou lištou, většinou se však opět jedná o mísy pokryté výzdobou po celém povrchu. Jednoznačně odlišné je zde zejména utváření dna těchto durynských mís, které bývá rovné a to buď široké anebo úzké, ve druhém případě lze uvést několik příkladů formálně bližších nožkovitému odsazení kyjovské mísy – hrob č. 16 ze Stössen (*Schmidt 1970*, Taf. 10: 4b), hrob č. 14 z naleziště č. 2 v Naumburgu (*Schmidt 1976*, Taf. 75: 6a), ojediněle objevený exemplář z naleziště č. 3 v Oberröblingen (*Schmidt 1976*, Taf. 52: 3.3). Blízkou analogií pro výzdobu hrdla šikmými úzkými pásky představuje mísa tentokrát se širším dnem z hrobu č. 46 ze Stössen (*Schmidt 1970*, Taf. 18: 3a). Mezi širokými mísami formy č. 2 bychom našli opět i kusy bez výzdobného vleštování na spodní části, kupříkladu z hrobu 1 z Naumburgu (*Schmidt 1976*, Taf. 77: 4), z hrobu 10 v Obermöllern (*Schmidt 1976*, Taf. 89: 2b) či ojedinělý nález z Oberröblingen (*Schmidt 1976*, Taf. 51: 2.9). Dané tvary mají k sobě také méně dokonalé napodobeniny bez výzdoby spodku a opatřené nálevkovitě rozevřeným hrdlem, jak ukazují mísy z hrobu č. 1 v Gübs anebo z hrobu č. 13 v Schönebecku, ve druhém případě je mřížování protaženo až k hrdlu (*Schmidt 1976*, Taf. 1: 1; 16: 1a; *Hansen 2004*, 90) a podobnou imitaci představuje také již zmíněná mísa z hrobu č. 21 v Aspersdorfu (*Friesinger/Adler 1979*, 40 – 41, Abb. 6: b).

Při posuzování příbuznosti mezi kyjovskou mísou a durynským na kruhu točeným zbožím mladšího stupně tak pozornost musíme věnovat hlavně absenci nožkovitě odsazeného dna, i když určité náznaky společného výskytu nožky a mřížovaného motivu na plecích existují na mísách řazených Hansenovou již do staršího stupně k formě č. 1. Jedná se o jediný nález exempláře s vícero druhy dekoru po celém povrchu z naleziště č. 3 v Oberröblingen (*Schmidt 1976*, Taf. 52: 3.2) a exemplář dokonce bez zdobeného spodku a s plastickou lištou z hrobu č. 17 na nalezišti č. 2 v Naumburgu, kde jsou místo mřížování aplikovány sice pouze šikmé čáry (*Schmidt 1976*, Taf. 76: 3), ale zástupnost obou těchto motivů by mohl ukazovat ojedinělý nález štíhlejší varianty typické mísy formy č. 2 z Keuschbergu (*Schmidt 1976*, Taf. 65: 5. 4).

Další důležitý rozdíl mezi kyjovskou mísou a durynskými exempláři je rýha oddělující mřížovanou výzdobu na plecích od lomu, která patří mezi typický znak dvojkónických mísovitých nádob na nožce ze středního Podunají, resp. Čech a z jižního Německa. Pokud ke stejnému výrobnímu okruhu budeme řadit také mísovité nádoby bez nožky, pak v jejich případě je mřížování od lomu odděleno více rýhami. U naprosté většiny durynských mís se však pod mřížovanou výzdobou rýhy neobjevují, neboť ta dosahuje až k lomu, mezi ojedinělé výjimky patří kupříkladu mísa z hrobu 24 v Obermöllern (*Schmidt 1976*, Taf. 91: 3b). Zajímavé je i srovnání z hlediska velikosti jednotlivých částí nádoby, ačkoli se kyjovská mísa se svojí výškou cca 14 cm blíží horní hranici maximálních a zároveň ojedinělých výšek exemplářů z Durynska o velikosti až 15 cm, rozhodně přesahuje medián dané hodnoty o velikosti 11,3 cm a svým průměrem hrdla mezi 20 až 22 cm výrazně přesahuje maximální naměřený průměr hrdla durynských mís o velikosti 17 cm (*Hansen 2004*, Abb. 117).

Prozatím ojedinělý exemplář v oblasti Moravy stejně jako jedna mísa v Čechách z Prahy – Podbavy, pokud bychom nepočítali další dva exempláře s uváděným jihoněmeckým původem, svědčí spíše o izolovaném příchodu jedince vlastního dotyčný typ nádoby či obdobné jednorázové situaci než o rozvinutém obchodním spojení s některou z hrncířských dílen na území bývalých římských provincií. Navíc odborníci věnující se rozboru hrncířského zboží většinou předpokládají nízkou dobovou hodnotu keramických nádob, které tudíž nebyly předmětem obchodní výměny (Quast 2008, 365), v úvahu by snad připadalo pouze jejich použití jako ochranného obalu pro převoz cennější komodity. Vzhledem k masivnímu vykrádání langobardských hrobů může být zkeslena také představa o původním počtu artefaktů pouze na základě zachovaných nálezů v jednotlivých regionech. Při vymapování rozložení těchto mís v Pomoraví na prastaré jantarové stezce se sice nabízí myšlenka vojenskými střety či jinými sociálními otřesy přerušovaného a posléze neustále obnovovaného obchodu či spíše kulturně – společenských kontaktů, ale zjevně tu máme hlavně obraz o existenci centrálních sídelních jednotek vzdálených od sebe v pravidelných intervalech. Vezmeme-li v úvahu, že první dosavadní naleziště s touto keramikou na území barbarika v Baumgarten an der March se nachází zhruba 20 km od Dunaje, pak dvojnásobku dané vzdálenosti odpovídá druhá lokalita v Hohenau an der March a od ní pak trojnásobku nově objevené pohřebiště v Kyjově. Na trase mezi dvěma posledně zmíněnými nalezišti se opět ve stejné 20 kilometrové vzdálenosti od sebe nachází známá lokalita v Lužicích a prozatím pouze z povrchových a detektorových sběrů identifikovaná lokalita v Lanžhotě. Obě samozřejmě bez prokazatelných pozůstatků popisovaného typu keramiky, avšak nadále intenzivně poškozované nelegálními hledači, kdy se bez dalších akutně potřebných odborných výzkumů dokumentace dostane pouhému zlomku nálezů.

Závěr

Současný stav poznání odvislý na sporých archeologických zjištěních nedovoluje uvažovat s naprostou jistotou o působení některé z dílen z bývalého provincionálního území či v ní pracujících řemeslníků, případně i germánského původu, přímo na území severně od Dunaje (Tejral 2005, 159), paralela s využíváním na kruhu točeného zboží vedle převládající ručně vyrobené keramiky v mladší a pozdní době římské (Vachůtová 2011, 310; Stuppner 2011, 317 – 319) a vůbec podíl románské výrobní tradice je tak bez statistického vyhodnocení keramického materiálu z dosud v podstatě neprobádaných sídlišť stále pouze v oblasti teoretických úvah. Keramické zboží s velmi blízkými výrobními znaky je sice třeba pro stanovení konkrétního dílenského okruhu odlišit podle detailních rysů, ty však na druhou stranu mohou být z hlediska víceleté sériové produkce proměnlivé. Nadále tu narážíme na nedokonalost našich interpretací, protože pouze na základě čistě archeologických metod nejsme často schopni podat jednoznačný výklad. Můžeme se samozřejmě omezit na pouhý faktografický výčet jednotlivých střídajících se typů předmětů hmotné kultury a interpretačních možností s nimi spojených, ovšem v rámci přesnějšího poznání minulosti bude jistě nevhodnější pokusit se o co nejširší spolupráci s přírodovědnými obory. V případě keramiky se nabízí mikropetrografické rozборы pro určení technologie výroby, složení keramické hmoty a stanovení intervalu teploty výpalu, ale důležité místo zaujímají i metody antropologicko – genetické. Pro určení původu samotného jedince, jemuž byly artefakty přiloženy do hrobu, by bylo ideální zapojit analýzu poměru izotopů v kostech. I tady jsme však limitováni omezenou vypovídací hodnotou, neboť do relativně uzavřených celků jako je hrobová výbava se mohou dostat artefakty různé kulturní tradice, ať už se jedná o specifický druh řemeslnického umění či stáří.

LITERATURA

- Bemmann 2008 – J. Bemmann: Mitteldeutschland im 5. Jahrhundert – Eine Zwischenstation auf dem Weg der Langobarden in den mittleren Donaunraum? In: J. Bemmann/ M. Schmauder (eds.): Kulturwandel in Mitteleuropa. Langobarden – Awaren – Slawen. Kolloquien zur Vor- und Frühgeschichte 11. Bonn 2008, 145-227.
- Bierbrauer 2005 – V. Bierbrauer: Archäologie der Langobarden in Italien: Ethnische Interpretation und Stand der Forschung. In: W. Pohl/P. Erhart (eds.): Die Langobarden. Herrschaft und Identität. Wien 2005, 21-65.
- Bóna/Horváth 2009 – I. Bóna/J. Horváth: Langobardische Gräberfelder in West-Ungarn. Monumenta Germanorum Archaeologica Hungariae 6. Monumenta Langobardica. Budapest 2009.
- Čižmář 2011 – M. Čižmář: Das Gräberfeld von Holubice. In: J. Tejral (ed.), Langobardische Gräberfelder in Mähren I. Brno 2011, 129-224.
- Droberjar 2008 – E. Droberjar: Thüringische und langobardische Funde und Befunde in Böhmen. Zum Problem der späten Phasen der Völkerwanderungszeit. In: J. Bemmann/M. Schmauder (ed.): Kulturwandel in Mitteleuropa. Langobarden – Awaren – Slawen. Kolloquien zur Vor- und Frühgeschichte 11. Bonn 2008, 231-248.
- Fischer 2002 – T. Fischer: Ein glättverziertes Knickwandschälchen des Typs Altenerding – Aubing von Krefeld – Stratum. In: J. Tejral (ed.): Probleme der frühen Merowingerzeit im Mitteldonauraum. Brno 2002, 125-127.

- Friesinger/Adler 1979* – H. Friesinger/H. Adler: Die Völkerwanderung in Niederösterreich. Wissenschaftliche Schriftenreihe Niederösterreich 41/42. St. Pölten – Wien 1979.
- Friesinger/Kerschler 1981* – H. Friesinger/H. Kerschler: Töpferöfen der Völkerwanderungszeit in Niederösterreich. Ein Betrag zur völkerwanderungszeitlichen Keramik (2. Hälfte 4. – 6. Jahrhundert n. Chr.) in Niederösterreich, Oberösterreich und der Burgenland. Arch. Austriaca 65, 1981, 193-266.
- Gross 1992* – U. Gross: Zur einglätterverzierten Keramik des 5 und 6. Jahrhunderts in Süddeutschland. BayVgbl 57, 1992, 311-320.
- Hansen 2004* – Chr. M. Hansen: Frauengräber im Thüringerreich. Zur Chronologie des 5. und 6. Jahrhunderts n. Chr. Basel 2004.
- Hložek/Pelíšková/Šmerda 2013* – M. Hložek/R. Pelíšková/J. Šmerda: Průzkum a konzervace nálezů z langobardského pohřebiště v Kyjově, okres Hodonín. In: Fórum pro konzervátory-restaurátory. Sborník Konference konzervátorů-restaurátorů. Hodonín 10. – 12. 9. 2013. Technické muzeum v Brně, 2013, 3-8.
- Jiřík 2007* – J. Jiřík: Entstehung und Entwicklung der sogenannten Vinařice-Gruppe im Nordteil des Böhmisches Beckens. Forschungsstand und Interpretationsversuch. In: J. Tejral (ed.): Barbaren im Wandel. Beiträge zur Kultur- und Identitätsumbildung in der Völkerwanderungszeit. Spisy Arch. Ústavu AV ČR 26. Brno 2007, 121-145.
- Jiřík 2011* – J. Jiřík: Bohemian Barbarians: Bohemia in Late Antiquity. In: F. Curta (ed.), Neglected Barbarians. Studies in the Early Middle Ages 32. Turnhout: Brepols 2011.
- Knific 1994* – T. Knific: Vranje near Sevnica: A Late Roman Settlement in the Light of Certain Pottery Finds. Arh. Vestnik 45, 1994, 211-237.
- Losert/Pleterski 2003* – H. Losert/A. Pleterski: Altenerding in Oberbayern. Struktur des frühmittelalterlichen Gräberfeldes und „Ethnogenese“ der Bajuwaren. Berlin – Bamberg – Ljubljana 2003.
- Martin 2002* – M. Martin: „Mixti Alamannis Suevi“? Der Beitrag der alamannischen Gräberfelder am Basler Rheinknie. In: J. Tejral (ed.): Probleme der frühen Merowingerzeit im Mitteldonauraum. Brno 2002, 195-223.
- Milavec 2007* – T. Milavec: Prispevek k hronologii S-fibul v Slovenii. Arh. Vestnik 58, 2007, 333-355.
- Peškař 1983* – I. Peškař: Sídlištní keramika z doby stěhování národů ve Velkých Němčicích (o. Břeclav). Pam. Arch. 74, 1983, 175-223.
- Pieta 1999* – K. Pieta: Anfänge der Völkerwanderungszeit in der Slowakei (Fragestellungen der zeitgenössischen Forschung). In: J. Tejral/Ch. Pillet/M. Kazanski (eds.): L'Occident romain et l'Europe centrale au début de l'époque des grandes migrations. Spisy archeologického ústavu AV ČR Brno 13, Brno 1999, 171-189.
- Pleinerová 2007* – I. Pleinerová: Březno und germanische Siedlungen der jüngeren Völkerwanderungszeit in Böhmen. Praha 2007.
- Prokeš/Petrík/Beran/Vlach/Humpola/Šmerda/Hlavica/Sova 2013* – L. Prokeš/J. Petřík/V. Beran/M. Vlach/D. Humpola/J. Šmerda/M. Hlavica/E. Sova: Možnosti statistické a prostorové analýzy hodnot půdních fosfátů na příkladě sekundárně narušených hrobů z Hodonic a Kyjova. In: Archeologické prospekce a nedestruktivní archeologie v Jihočeském kraji, kraji Vysočina, Jihomoravském kraji a v Dolním Rakousku. Jindřichův Hradec. V tisku.
- Quast 2002* – D. Quast: Höhsiedlungen – donauländische Einflüsse – Goldgriffspathen Veränderungen im archäologischen Material der Alamannia im 5. Jahrhundert und deren Interpretation. In: J. Tejral (ed.): Probleme der frühen Merowingerzeit im Mitteldonauraum. Brno 2002, 273-296.
- Quast 2008* – D. Quast: Funde aus dem fränkisch-alamannischen Gebiet im langobardenzeitlichen Pannonien. In: J. Bemmann/M. Schmauder (eds.): Kulturwandel in Mitteleuropa. Langobarden – Awaren – Slawen. Kolloquien zur Vor- und Frühgeschichte 11. Bonn 2008, 363-375.
- Schmidt 1970* – B. Schmidt: Die späte Völkerwanderungszeit in Mitteldeutschland. Katalog (Südteil). Veröff. Landesmus. Vorgesch. Halle 25. Berlin 1970.
- Schmidt 1976* – B. Schmidt: Die späte Völkerwanderungszeit in Mitteldeutschland. Katalog (Nord- und Ostteil). Veröff. Landesmus. Vorgesch. Halle 29. Berlin 1976.
- Schmidtová/Ruttikay 2008* – J. Schmidtová/M. Ruttikay: Das langobardische Gräberfeld von Bratislava – Rusovce. In: J. Bemmann/M. Schmauder (eds.): Kulturwandel in Mitteleuropa. Langobarden – Awaren – Slawen. Kolloquien zur Vor- und Frühgeschichte 11. Bonn 2008, 377-398.
- Stuppner 2011* – A. Stuppner: Der Oberleiserberg und die spätkaiserzeitliche Drehscheibenkeramik im nördlichen Niederösterreich. In: J. Bemmann/M. Hegewisch/M. Meyer/M. Schmauder (eds.): Drehscheibentöpferei im Barbaricum. Technologietransfer und Professionalisierung eines Handwerks am Rande der Römischen Imperiums. Bonn: Vor- und Frühgeschichtliche Archäologie Rheinische Friedrich-Wilhelms-Universität. Bonn 2011, 315-332.

- Stuchlík 2011* – S. Stuchlík: Das Gräberfeld von Borotice. In: J. Tejral (ed.): Langobardische Gräberfelder in Mähren I. Brno 2011, 75-127.
- Svoboda 1965* – B. Svoboda: Čechy v době stěhování národů. Praha 1965.
- Tejral 1975* – J. Tejral: K langobardskému odkazu v archeologických pramenech na území Československa. Slov. Arch. 23, 1975, 379-446.
- Tejral 1976* – J. Tejral: Grundzüge der Völkerwanderungszeit in Mähren. Studie Archeologického Ústavu Československé Akademie Věd v Brně IV/2. Praha 1976.
- Tejral 1982* – J. Tejral: Morava na sklonku antiky. Praha 1982.
- Tejral 1985a* – J. Tejral: Naše země a římské Podunají na počátku doby stěhování národů. Pam. Arch. 76, 1985, 308-397.
- Tejral 1985b* – J. Tejral: Spätromische und völkerwanderungszeitliche Drehscheibenkeramik in Mähren. Arch. Austriaca 69, 1985, 105-140.
- Tejral 1999* – J. Tejral: Archäologisch – kulturelle Entwicklung im norddanubischen Raum am Ende der Spätkaizerzeit und am Anfang der Völkerwanderungszeit. In: J. Tejral/Ch. Pillet/M. Kazanski, M. (eds.), L'Occident romain et l'Europe centrale au début de l'époque des grandes migrations. Spisy archeologického ústavu AV ČR Brno 13. Brno 1999, 203-271.
- Tejral 2002* – J. Tejral: Beiträge zur Chronologie des langobardischen Fundstoffes nördlich der mittleren Donau. In: J. Tejral (eds.), Probleme der frühen Merowingerzeit im Mitteldonauraum. Brno 2002, 313-358.
- Tejral 2005* – J. Tejral: Zur Unterscheidung des vorlangobardischen und elbgermanischlangobardischen Nachlasses. In: W. Pohl/P. Erhart (eds.): Die Langobarden. Herrschaft und Identität. Forschungen zur Geschichte des Mittelalters 9. Wien 2005, 103-200.
- Tejral 2011* – J. Tejral: Zum Stand der Langobardenforschung im norddanubischen Raum. In: J. Tejral (ed.): Langobardische Gräberfelder in Mähren I. Brno 2011, 11-73.
- Tejral 2012* – J. Tejral: Cultural or ethnic changes? Continuity and discontinuity on the Middle Danube ca A.D. 500. In: V. Ivanišević/M. Kazanski (eds.): The Pontic-Danubian Realm in the Period of the Great Migration. Paris - Beograd 2012, 115-188.
- Tomka 2005* – P. Tomka: Langobardenforschung in Nordwestungarn. In: W. Pohl/P. Erhart (eds.): Die Langobarden. Herrschaft und Identität. Forschungen zur Geschichte des Mittelalters 9. Wien 2005, 247-264.
- Tóth 2005* – E. Tóth: Karpen der Provinz Valeria. Zur Frage der spätromischen eingeläuteten Keramik in Transdanubien. Commun. Arch. Hungariae 2005, 363-391.
- Vaday 1994* – A. Vaday: Late Sarmatian Graves and their Connections within the Great Hungarian Plain, Slov. Arch. 41-1, 1994, 105-124.
- Vagalinski 2002* – F. L. Vagalinski: Burnished Pottery from the First Century to the Beginning of the Seventh Century AD from the Region South of the Lower Danube (Bulgaria), Sofia 2002.
- Vachútová 2011* – D. Vachútová: Drehscheibenkeramik aus Jiříkovice und anderen Fundplätzen in Mähren. Der Forschungsstand. In: J. Bemann/M. Hegewisch, M. Meyer/M. Schmauder (eds.): Drehscheibentöpferei im Barbaricum. Technologietransfer und Professionalisierung eines Handwerks am Rande der Römischen Imperiums. Bonn: Vor- und Frühgeschichtliche Archäologie Rheinische Friedrich-Wilhelms-Universität. Bonn 2011, 309-314.
- Vida 2008* – T. Vida: Aufgaben und Perspektiven der Langobardenforschung in Ungarn nach István Bóna. In: J. Bemann/M. Schmauder (eds.): Kulturwandel in Mitteleuropa. Langobarden – Awaren – Slawen. Kolloquien zur Vor- und Frühgeschichte 11. Bonn 2008, 343-362.
- Voss 2008* – H.-U. Voss: Parum – Putensen – Pavia? Anmerkungen zur Archäologie der Langobarden an der Niederelbe. In: Bemann, J. – Schmauder, M. (ed.), Kulturwandel in Mitteleuropa. Langobarden – Awaren – Slawen. Kolloquien zur Vor- und Frühgeschichte 11. Bonn 2008, 51-78.
- Werner 1962* – J. Werner: Die Langobarden in Pannonien. Beiträge zur Kenntnis der langobardischen Bodenfunde vor 568. München 1962.
- Zeman 1994* – J. Zeman: Na kruhu robená keramika z pozdní fáze doby stěhování národů v Čechách. Praehistorica 21. Varia Arch. 6. Praha 1994, 53-68.

KERAMIK AUS DEM LANGOBARDISCHEN GRÄBERFELD IN KYJOV

JAROMÍR ŠMERDA

Typisch für die Langobarden in Kyjov sind topf-, schüssel- oder beutelförmige handgeformte Gefäße, in deren breiter Skala man einige Haupttypen mit geritzter und plastischer Verzierung unterscheiden kann. Einen kleineren Teil bildet Drehscheibenkeramik, von der man annehmen kann, dass es sich um importierte Ware, oder eher persönliche Ausstattung aus Gebieten unter dem Thüringer Einfluss oder aus ehemaligen römischen Provinzen handelt. Die heutige Kenntnis beruht auf spärlichen archäologischen Feststellungen und erlaubt nicht mit absoluter Sicherheit auf die Wirkung einer der Werkstätten auf ehemaligem Provinzgebiet oder der darin arbeitenden Handwerker, möglicherweise auch von germanischer Abstammung, direkt auf dem Gebiet nördlich der Donau zu schließen. Die Parallele mit dem Gebrauch von Drehscheibenkeramik neben der vorwiegenden handgeformten Ware in der jüngeren und späten römischen Kaiserzeit und der Anteil an römischer Herstellungstradition als solcher befindet sich damit ohne eine statistische Auswertung der Keramikfunde aus den bisher im Grunde unerforschten Siedlungen weiterhin nur im Bereich theoretischer Erwägungen. Die Keramikware mit sehr ähnlichen Herstellungsmarkern muss für die Bestimmung des konkreten Werkstättenkreises zwar anhand detaillierter Merkmale unterschieden werden, diese können sich jedoch im Laufe einer mehrjährigen Serienproduktion ändern. Im Fall der Keramik bieten sich mikropetrographische Analysen zur Bestimmung der Herstellungstechnologie, Zusammensetzung der Tonmasse und Feststellung der Brenntemperatur. Eine wichtige Rolle spielen aber auch anthropologisch-genetische Methoden einschließlich der Strontium-Analyse der Besitzer der keramischen Erzeugnisse.

(Preklad Jana Kličová)

*Mgr. Jaromír Šmerda
Masarykovo muzeum v Hodoníně
Zámecké náměstí 9
69 501 Hodonín
Česká republika
j.smerda@masaryk.info*