

ANNALES ZBORNÍK  
MUSEI SLOVENSKEHO  
NATIONALIS NÁRODNÉHO  
SLOVACI MÚZEA

ARCHEOLÓGIA 25  
ROČNÍK CIX – 2015



ANNALES ZBORNÍK  
MUSEI SLOVENSKÉHO  
NATIONALIS NÁRODNÉHO  
SLOVACI MÚZEA

ARCHEOLÓGIA 25  
ROČNÍK CIX – 2015

Bratislava 2015

ANNALES MUSEI NATIONALIS SLOVACI  
ZBORNÍK SLOVENSKÉHO NÁRODNÉHO MÚZEA

CIX- 2015  
ARCHEOLÓGIA 25

Redakčná rada/Editorial Board

PhDr. Juraj Bartík, PhD. (predseda/Chairman), Doc. PhDr. Gertrúda Březinová, CSc.,  
Mgr. Radoslav Čambal, PhDr. Beata Egyházy-Jurovská, PhDr. Zdeněk Farkaš, PhD.,  
PhDr. Matej Ruttkay, CSc., PhDr. Etela Studeníková, CSc., PhDr. Vladimír Turčan

Zostavovateľ/Edited by  
PhDr. Vladimír Turčan

Preklad do nemeckého, anglického a slovenského jazyka/translation into English,  
German and Slovak languages: REELS, s. r. o., Stephanie Staffen, Radoslav Čambal

Publikácia je recenzovaná/publication is reviewed

Za jazykovú úpravu príspevkov zodpovedajú autori/the Authors are responsible for their contributions

Grafická úprava/Graphic design  
Matúš Lányi

Tlač/Print

Vydalo/Published by: Slovenské národné múzeum-Archeologické múzeum, Bratislava 2015  
Náklad/Numbers of the copies: 350 kusov

© Slovenské národné múzeum-Archeologické múzeum/Slovak National Museum-Archaeological Museum 2015

ISBN 978-80-8060-365-6  
ISSN 1336-6637

ZBORNÍK SLOVENSKÉHO NÁRODNÉHO MÚZEA CIX – 2015 ARCHEOLÓGIA 25



## OBSAH / INHALT

### **TOMÁŠ KOLON:**

- 11 NÁLEZ DISKOVITÉHO MLATU A MLATU SO ŽLIABKOM ZO ŠPAČINIEC  
18 DISCOVERY OF A DISC MACEHEAD AND A GROOVED SLEDGEHAMMER FROM ŠPAČINCE

### **JANA MELLNEROVÁ ŠUTEKOVÁ – PAVOL JELÍNEK – JANA HLAVATÁ – DANIEL KENDRALA:**

- 19 SÍDLISKOVÝ OBJEKT WIESELBURSKEJ KULTÚRY V BRATISLAVE-RUSOVCIACH  
28 EIN SIEDLUNGSOBJEKT DER WIESELBURG-KULTUR IN BRATISLAVA-RUSOVCE

### **SIMONA SLIACKA:**

- 31 KOLEKCIA DROBNÝCH BRONZOVÝCH ŠPERKOV Z LISKOVskej JASKYNE  
35 EINE KOLLEKTION VON KLEINEM BRONZESCHMUCK AUS DER LISKOVSKÁ HÖHLE

### **DAVID PARMA – BLANKA MIKULKOVÁ – MIROSLAV ŠMÍD – HANA NOHÁLOVÁ:**

- 37 SÍDELNÍ AREÁLY STŘEDNÍ DOBY BRONZOVÉ Z DRNOVIC U VYŠKOVA  
71 MIDDLE BRONZE AGE SETTLEMENT AREAS IN DRNOVICE, VYŠKOV COUNTY

### **ZOJA BENKOVSKY-PIVOVAROVA:**

- 73 ZUR TERMINOLOGIE DER BRONZEZEITLICHEN HÜGELGRÄBERKULTUR IN MITTELEUROPA  
87 K TERMINOLOGII MOHYLOVEJ KULTÚRY DOBY BRONZOVEJ V STREDNEJ EURÓPE

### **RADOSLAV ČAMBAL:**

- 89 SÍDLISKO KALENDERBERSKEJ KULTÚRY V DUNAJSKEJ LUŽNEJ-NOVÝCH KOŠARISKÁCH  
154 SIEDLUNG DER KALENDERBERG-KULTUR IN DUNAJSKÁ LUŽNÁ-NOVÉ KOŠARISKÁ

### **ALENA ŠEFČÁKOVÁ:**

- 160 ANTROPOLOGICKÁ A ARCHEOZOOLOGICKÁ ANALÝZA NÁLEZU Z OBJEKTU 1/02  
Z DUNAJSKEJ LUŽNEJ – NOVÝCH KOŠARÍSK (OKR. SENEC)

### **IGOR MURÍN:**

- 161 INTERPRETATION OF GEOPHYSICAL SURVEY OF AN EARTHEN MOUND FOR ARCHAEOLOGICAL  
PURPOSES, MOST PRI BRATISLAVE  
169 INTERPRETÁCIA GEOFYZIKÁLNYCH MERANÍ (ZEMNÉHO NÁSYPU) PRE ARCHEOLOGICKÉ ÚČELY,  
MOST PRI BRATISLAVE

### **MARTIN KVIETOK:**

- 171 NOVÁ LOKALITA Z DOBY LATÉNSKEJ V PRIECHODE (OKR. BANSKÁ BYSTRICA) A JEJ POSTAVENIE  
V ŠTRUKTÚRE OSÍDLENIA HORNÉHO POHRONIA  
192 NEW LOCATION FROM THE LATÈNE PERIOD IN PRIECHOD (BANSKÁ BYSTRICA DISTRICT) AND ITS  
STATUS IN THE SETTLEMENT STRUCTURE OF THE UPPER POHRONIE REGION

### **CHRISTOPH RÖTTGER:**

- 195 ÜBERLEGUNGEN ZUR ZEITSTELLUNG DER MÜNZEN DER BIATEC-REIHE  
209 CONSIDERATIONS ABOUT DATING THE COINS OF THE BIATEC-SERIES  
POZNATKY O DATOVANÍ SÉRIÍ MINCÍ TYPU BIATEC

### **IGOR BAZOVSKÝ – MAGDA PICHLEROVÁ †:**

- 211 RÍMSKA KAMENNÁ ARCHITEKTÚRA PRI IRKUTSKEJ ULICI V BRATISLAVE-RUSOVCIACH  
232 RÖMISCHE STEINARCHITEKTUR BEI DER IRKUTSKÁ STRASSE IN BRATISLAVE-RUSOVCE

### **ANDREA NÁMEROVÁ:**

- 233 NÁLEZ VOTÍVNEHO OLTÁRIKA Z KOVÁCSOVEJ ULICE V BRATISLAVE-RUSOVCIACH  
238 FUND EINES VOTIVALTARS VON DER KOVÁCZOVÁ STRASSE IN BRATISLAVA-RUSOVCE

**JÚLIUS VAVÁK:**

- 239 KONIEC MORAVSKÉHO DÉMONA? PRÍSPEVOK K IDENTIFIKÁCI VÝJAVU NA VČASNOSTREDOVEKOM HONOSNOM OPASKU Z LOKALITY BŘECLAV – POHANSKO  
254 THE END OF THE MORAVIAN DEMON? CONTRIBUTION TO THE IDENTIFICATION OF A SCENE ON AN EARLY MEDIEVAL OSTENTATIOUS BELT FROM THE BŘECLAV – POHANSKO LOCALITY

**ZDENĚK FARKAŠ:**

- 257 STREDOVEKÉ OPEVNENIE STARÝ ZÁMOK II PRI PEZINKU  
295 DIE MITTELALTERLICHE BEFESTIGUNG STARÝ ZÁMOK II BEI PEZINOK

**ZDENĚK FARKAŠ – IGOR CHOMA – ROMAN PAŠTEKA – RENÉ PUTIŠKA:**

- 299 IDENTIFIKÁCIA MIESTA ULOŽENIA OSTATKOV KARDINÁLA PETRA PÁZMÁNYA A ARCIBISKUPA JURAJA LIPPAYA A NÁLEZ DEPOTU ZLATÝCH MINCÍ V KRYPTÁCH POD PRESBYTÉRIOM DÓMU SV. MARTINA V BRATISLAVE  
311 IDENTIFIZIERUNG DES NIEDERLEGUNGSPLATZES DER RELIQUIEN VON KARDINAL PETER PÁZMÁNY UND DES ERZBISCHOFES JURAJ LIPPAY UND EIN HORTFUND VON GOLDMÜNZEN IN DEN KRYPTEN UNTER DEM PRESBYTERIUM DES ST. MARTINS-DOM IN BRATISLAVA

**KOLOKVIUM – KOLLOQUIUM**

**VLADIMÍR TURČAN:**

- 313 TRINÁSTY ROČNÍK KOLOKVIÍ K OTÁZKAM RÍMSKO-GERMÁNSKEJ ARCHEOLÓGIE  
314 DREIZEHNTER JAHRGANG DER KOLLOQUIEN ZU DEN FRAGEN DER RÖMISCH-GERMANISCHEN ARCHÄOLOGIE

**KRISTIAN ELSCHKE:**

- 315 KERAMIK VON „RÖMISCH-GERMANISCHEN“ NIEDERLASSUNGEN IN BRATISLAVA-DÚBRAVKA UND STUPAVA-MÁST (WESTSLOWAKEI)  
338 KERAMIKA Z „RÍMSKO-GERMÁNSKYCH“ USADLOSTÍ V BRATISLAVE-DÚBRAVKE A V STUPAVE-MÁSTE (ZÁPADNÉ SLOVENSKO)

**MAREK KALÁBEK:**

- 339 GERMÁNSKÁ KERAMIKA V PŘÍKOPU ŘÍMSKÉHO TÁBORA V OLOMOUCI-NEŘEDÍNĚ  
345 GERMANISCHE KERAMIK IM GRABEN DES RÖMISCHEN LAGERS IN OLOMOUC – NEŘETÍN

**RADKA KNÁPEK – ONDREJ ŠEDO:**

- 347 BARBARSKÁ KERAMIKA Z KONTEXTŮ SE STRATIGRAFICKÝMI VZTAHY K ŘÍMSKÉMU ZDIVU V TRATI NEURISSEN V MUŠOVĚ  
376 KERAMIK DER BARBAREN VON KONTEXTEN MIT STRATIGRAPHISCHEN BEZIEHUNGEN ZUM RÖMISCHEN MAUERWERK IN DER FLUR NEURISSEN IN MUŠOV

**JÁN RAJTÁR:**

- 379 GERMÁNSKE NÁLEZY Z RÍMSKEHO DREVOZEMNÉHO TÁBORA V IŽI  
395 DIE GERMANISCHEN FUNDE AUS DEM RÖMISCHEN HOLZ-ERDE-LAGER IN IŽA

**VLADIMÍR VARSÍK – TITUS KOLNÍK:**

- 401 KERAMIKA Z HLAVNEJ BUDOVY V CÍFERI-PÁCI  
411 KERAMIK VOM HAUPTGEBÄUDE IN CÍFER-PÁC

**VLADIMÍR TURČAN:**

- 413 GERMÁNSKA KERAMIKA Z ANTICKEJ REZIDENCIE V STUPAVE (VÝSKUM V ROKOCH 1987 – 2004)  
421 GERMANISCHE KERAMIK AUS DER ANTISCHE REZIDENZ IN STUPAVA (FORSCHUNGEN IN JAHREN 1987 – 2004)

- 423 RECENZIE – BESPRECHUNGEN

GERMÁNSKÁ KERAMIKA V PŘÍKOPU ŘÍMSKÉHO TÁBORA  
V OLOMOUCI – NEŘEDÍNĚ

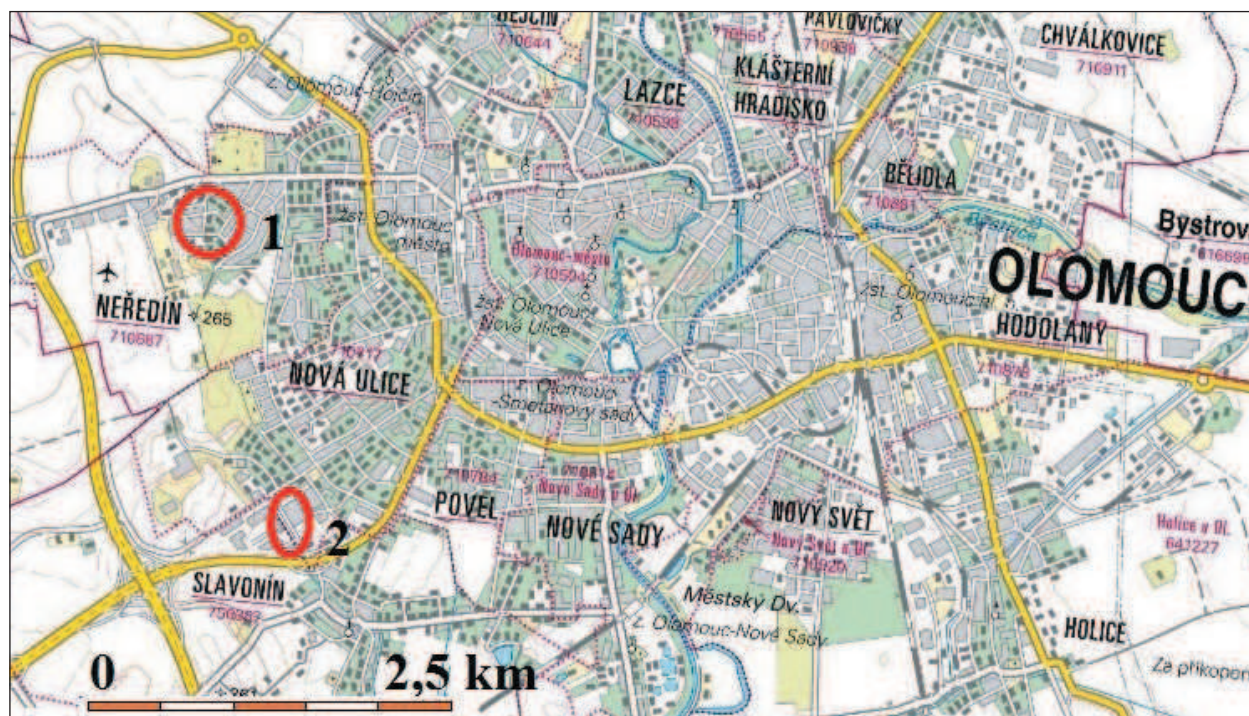
MAREK KALÁBEK

**Keywords:** Roman period, camp, Germanic pottery, Olomouc – Neředín.

**Abstract:** *Germanic pottery in the ditch of a Roman camp in Olomouc – Neředín.* From 2001 to 2012, the history of a temporary Roman army camp was examined. Over the course of the twelve years, the ditch was excavated in eleven partial structures. A total of 107 m of ditch fill was dug up, out of a total discovered length of 359 m. The ditch was identified as part of the western (182 m) and southern branch (177 m). A rich collection of pottery dated from the Neolithic to the Roman period came from the ditch. The stratigraphic observation and the finds date the ditch to the period of the Marcomannic wars. The Germanic and provincial Roman pottery can be dated to the end of the 2<sup>nd</sup> or the beginning of the 3<sup>rd</sup> century.

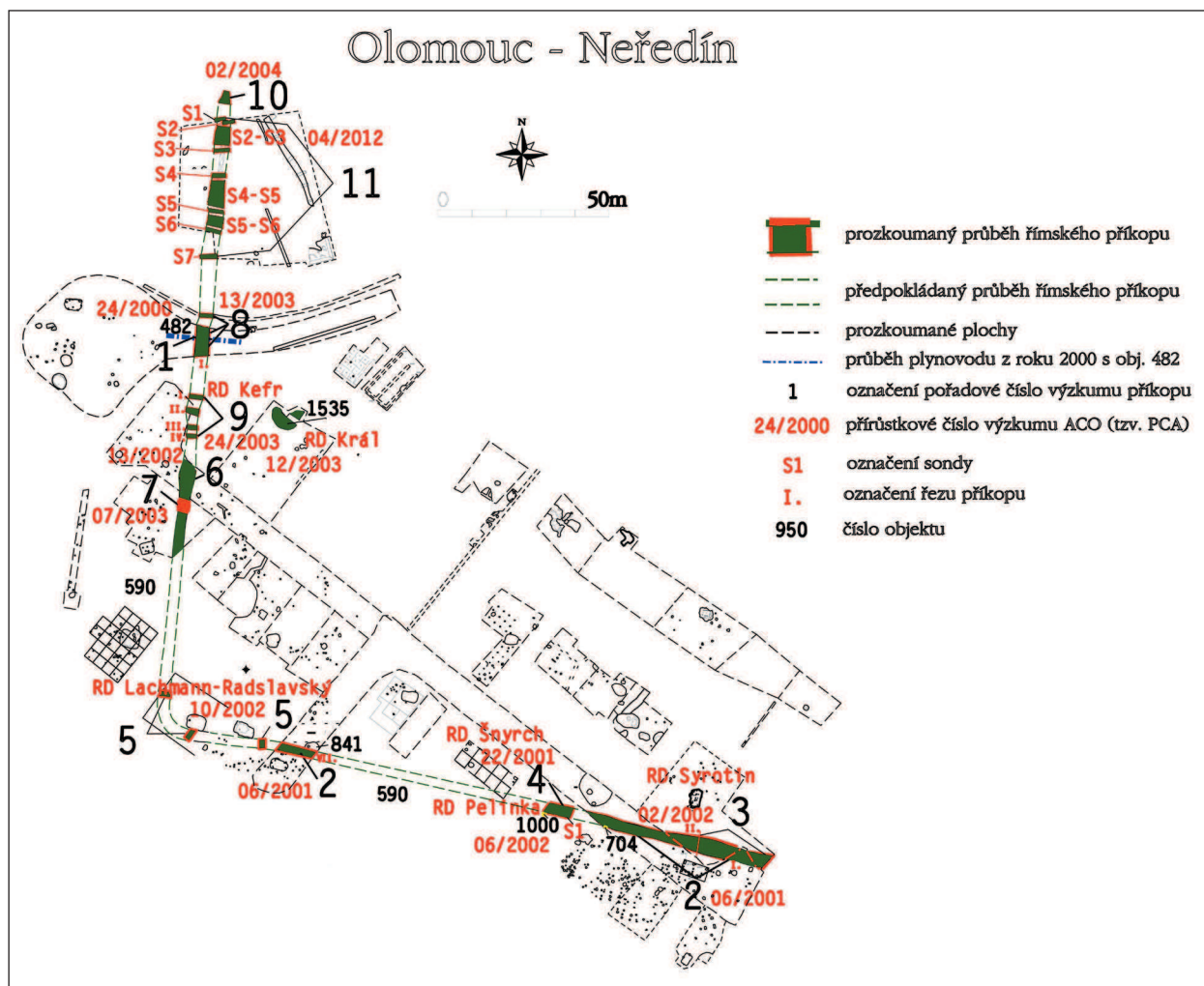
Koncentrace památek z doby římské není v Olomouci oproti jiným obdobím hojná. Ač se první nálezy vyskytly již v 18. století, vždy zůstalo jen u ojedinělých artefaktů bez bližších nálezových okolností. Z historického centra města pocházely převážně jednotlivé mince nalezené v kontextu středověkých vrstev (Skutil 1949, 47-49). Část šedé na kruhu vytáčené mísy, získané roku 1910 při stavebních úpravách Sarkandrovky kaple, byla uváděna jako doklad možného germánského hrobu (Tejral 1975, 39; Kalábek 2006). První skutečně dokumentované památky z doby římské se však vztahují až k námi popisované lokalitě Neředín, která je dnes okrajovou městskou částí. V liniovém výkopu zde byly roku 1976 narušeny zahloubené objekty z pozdní doby římské (Bláha 1978). Toto místo se dostalo pak do zájmu archeologů po roce 1997 v souvislosti s výstavbou rodinných domů. Lokalita se začala označovat jako Olomouc – Neředín „Mýlina“ a výzkumy zde probíhaly až do roku 2014.

Katastr Neředína se rozkládá na hraně říční terasy s nadmořskou výškou 240 – 260 m. Svažuje se pozvolna směrem na východ do inundace řeky Moravy. Samotná lokalita „Mýlina“ se rozkládá v mělké pramenné pánvi této terasy a má rozlohu cca 20 ha. Středem pánve protékala dnes již zaniklá vodoteč. Po ní jsou v nejnižší části lokality doloženy zvodnatělé sedimenty. Poloha patrně skýtala od severu, západu a jihu vítané závětrí.



Obr. 1 Mapa s umístěním lokalit: 1 Olomouc – Neředín „Mýlina“, 2 – Olomouc – Slavonín (2).

Fig. 1 Karte mit Positionierung der Fundstellen: 1 – Olomouc–Neředín „Mýlina“, 2 – Olomouc–Slavonín (2).



Obr. 2 Celkový plán příkopu dočasného římského tábora (obj. 590) v Olomouci – Neředíně.  
 Fig. 2 Gesamtplan des Grabens vom römischen Feldlager (Objekt 590) in Olomouc – Neředín.

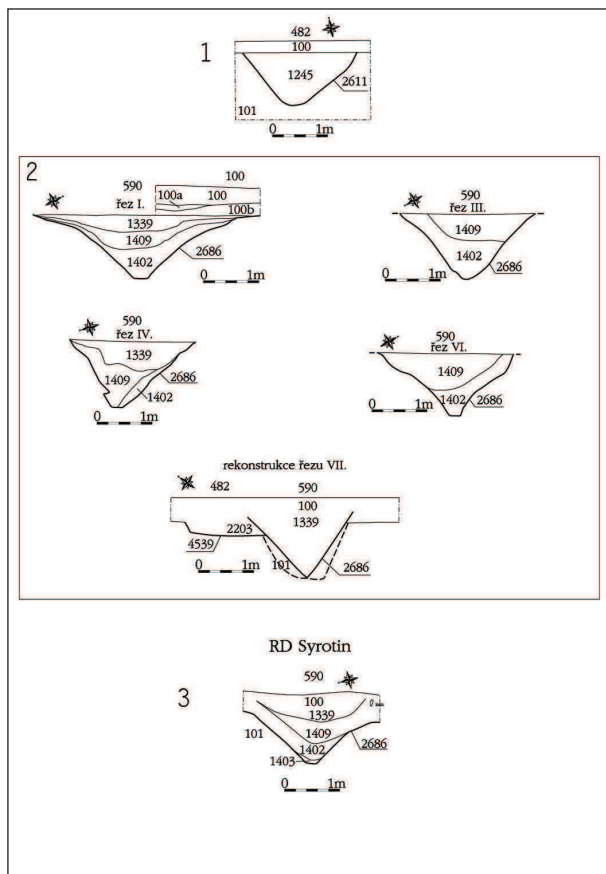
Neředínská lokalita (obr. 1: 1) byla osídlena od mladší doby kamenné až po dobu římskou. Téměř všechny objekty z doby římské zkoumané mezi léty 1997 – 2014 byly datovány do období mladší až pozdní doby římské (C2–C3/D1). Jedinou výjimkou se stal příkop římského vojenského tábora (obj. 590), který datujeme do období Markomanských válek (Peška/Šrámek 2002). Příkop byl objeven a zkoumán v rámci několika stavebních akcí od roku 2001 (Peška/Šrámek 2004) do roku 2012 (Kalábek 2013; Kalábek/Peška/Svobodová-Svitavská/Vaněček v tisku).

Tábor byl identifikován a interpretován na základě terénní nálezové situace, nálezů germánské a římskoprovinciální keramiky, kovových artefaktů římskoprovinciální proveniencí a díky charakteristické podobě fortifikace – příkopu s řezem ve tvaru písmene V (obr. 3, 4). Během dvanácti let byl příkop zkoumán na jedenácti dílčích stavbách (obr. 2). Celkově bylo prokopáno 107 m zásypu příkopu ze zjištěných 359 m. Příkop byl prozatím identifikován v podobě části západního (182 m) a jižního ramene (177 m). Další průběh se bohužel ztrácí v husté zástavbě městské části (rodinné domky a Ústřední hřbitov v Olomouci). Snahy o celkové vymezení plochy tábora byly prozatím neúspěšné. Rozměry zachyceného příkopu se od sebe značně odlišují v závislosti, kde a v jaké hloubce byl průběh zachycen. Příkop byl nejčastěji identifikován jako linie v rostlém jílovitém podloží, ojediněle byl identifikován v kulturní vrstvě, která lokalitu překrývá. Šířka příkopu dosahovala 1,2 – 4,5 m se zachycenou hloubkou 0,85 – 1,63 m. Podoba řezu příkopu kolísala od pravidelného trojúhelníku s téměř rovnými stěnami po podobu nálevkovitě otevřeného hrdla, zaoblených stěn s rovným či zaobleným dnem (čistící žlábek?). Výplň příkopu tvořily jílovité hlíny s různými odstíny hnědé, přičemž svrchní vrstvy byly značně ulehlé. Výzkumem v roce 2012 byly rozeznány v hloubce 0,7 – 0,9 m pozůstatky drnů (kontext 5181). V ploše příkopu tvořily drny nepravidelnou mozaiku různých tvarů od obdélníků po mnohoúhelníky šedohnědé barvy. Měly charakter jílovité hlíny s mocností 0,03 – 0,1 m (Kalábek/Peška/Svobodová-Svitavská/Vaněček v tisku).

Zástavba tábora nebyla dosud identifikována. Pouze v objektu 1535 bylo nalezeno devět zlomků pálených cihel připomínajících svou podobou cihly římské.<sup>1</sup> Další nálezy z výše jmenovaného objektu jsou ovšem datovány

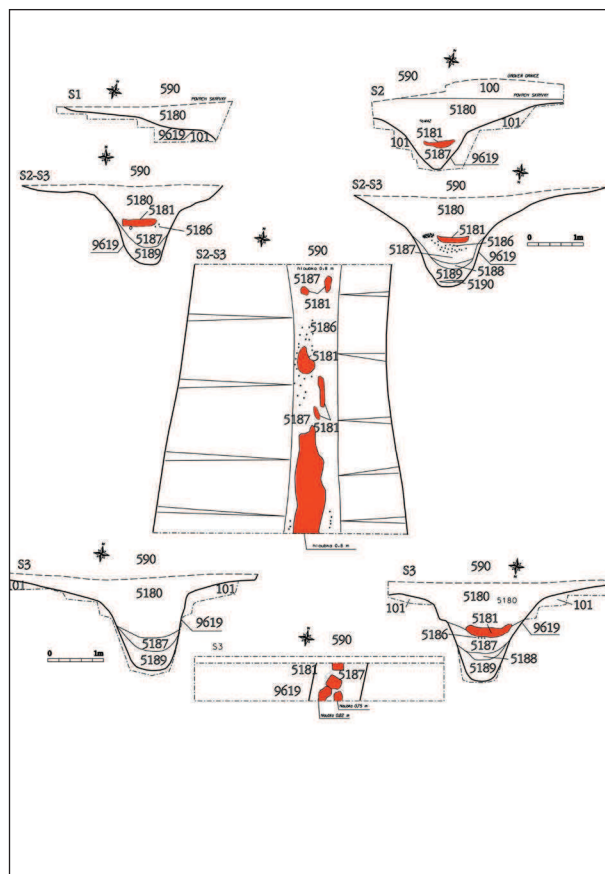
<sup>1</sup> Cihly hnědooranžové barvy písčitého tvrdě vypáleného materiálu inv. č. 12/2003-4200-40 – 48 (9 ks) – nepravidelné fragmenty obdélního, trojúhelníkového a oválného tvaru o velikosti 50–142 x 38–112 x 30–40 mm. 1 ks pochází z rohu cihly, 1 ks z okraje a 7 ks vnitřku cihly.





Obr. 3 Profily příkopu: 1. Profil objektu 482 (plynovod – 24/2000), 2. Řezy I., III., IV., VI. a VII. (ulice Římská a Slovanská – 06/2001) a 3. Rez II. (RD Syrotin – 02/2002).

Fig. 3 Profile des Grabens: 1. Profil vom Objekt 482 (Gasleitung – 24/2000); 2. Schnitte I., III., IV., VI. und VII. (Římská- und Slovanská Straße – 06/2001); 3. Schnitt II. (RD Syrotin – 02/2002).



Obr. 4 Půdorys a profily příkopu: 10. Profily sond S1, S2, S2-S3, S3 a půdorys příkopu s vyznačením úrovně drnů – k. 5181 v sondách S2-S3 a S3 (Polyfunkční dům na Třídě Míru – 04/2012).

Fig. 4 Grundriss und Profile vom Graben: 10. Profile der Sonden S1, S2, S2-S3, S3 und Grundriss des Grabens mit Kennzeichnung vom Niveau der Rasensoden – k. 5181 in den Sonden S2-S3 a S3 (Multifunktionshaus auf Třída Míru – 04/2012).

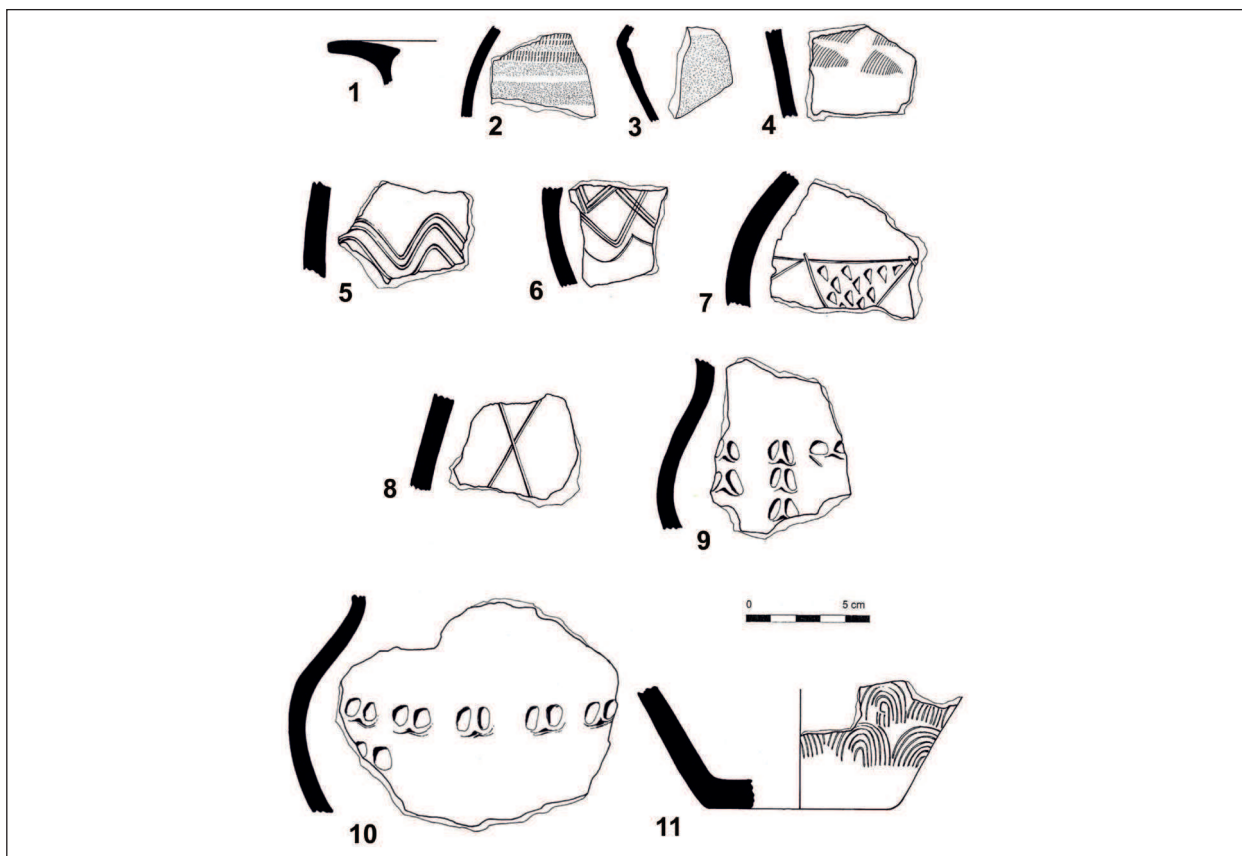
až do pozdní doby římské (keramika, bronzová pinzeta, mazanice). Není tedy jasné, zda jde o doklad zděné budovy související s táborem nebo o pozdější architekturu obdobnou nálezům z lokalit Bratislava-Dúbravka, Cífer – Pác či Velký Kýr (Kolník 1986). Z širšího olomouckého prostředí jsou známy i zlomky dalšího stavebního materiálu (střešní krytina) z historického městského jádra v kulturní vrstvě z 9. – 10. století nalezené před průčelím kostela Panny Marie Sněžné a v areálu Tereziánské zbrojnice (Šlězár 2013, 106). Z nejnovějšího výzkumu Archeologického centra v Olomouci na stavbě rodinného domku v Olomouci – Nemilanech pochází nález velkého fragmentu střešní krytiny opět ze středohradištního objektu.<sup>2</sup>

### Nálezy z příkopu

Z příkopu bylo získáno značné množství nálezů, které korespondují se situací, do níž je objekt zahlouben. Příkop byl zahlouben buď do kulturního souvrství, anebo do rostlého podloží. Pouze výjimečně byl v superpozicích s jinými zahloubenými sídlištními objekty.

Vrstvy příkopu byly kontaminovány v jednotlivých uloženinách materiálem (keramikou) datovaným do LnK (2 ks), MMK (113 ks), KZP (1 ks), KLPP (332 ks), latěnu (728 ks), z přelomu starší/mladší doby římské (751 ks), mladší až pozdní doby římské (242 ks), pravěku (1217 ks), středověku (1 ks) a novověku (5 ks). Svrchní část příkopu obsahovala největší množství nálezů (1769 ks – uloženína 1339; 243 ks – uloženína 5180). V dalších vrstvách příkopu bylo materiálu méně (698 ks – uloženína 1402; 549 ks – uloženína 1409). Ve spodních vrstvách výplně byla keramika datovaná jak do staršího pravěku (457 ks), KLPP (45 ks), latěnu (463 ks), tak i na přelom starší/mladší doby římské (205 ks), mladší a pozdní doby římské (75 ks). V jiných místech příkopu (řezech) nebylo zjišťováno toto násobné zvrstvení (uloženičky 1245 a 4225). Pochází odtud keramika, jež je datována do pravěku (55 ks), latěnu (8 ks), mladší a pozdní doby římské (70 ks). V příkopu často zjišťovanou přítomnost mladší keramiky ze 3. – 4. století si vysvětlujeme následným zanášením příkopu a jeho pozdějším překrytím kulturní vrstvou. Dá se předpokládat,

<sup>2</sup> Střešní krytina byla identifikována v kumulaci kamenů z píčky ve slovanské chatě (obj. 93). Jde o oranžovo-červený tvrdě vypálený kosočtvercový stěp s rozměry 170 x 95 x 22 mm s mírně vyklenutým tělem. Na vnitřní straně jsou stopy po vápenné maltě.



Obr. 5 Nálezy importované keramiky z příkopu: 1 – 06/2001-1339-7, 2–3 – 06/2001-1339-1; germánská keramik z příkopu: 4 – 06/2001-1339-75, 5 - 06/2001-1339-8, 6 - 06/2001-1339-74, 7 - 06/2001-1339-46, 8 - 06/2001-1339-71, 9 - 06/2001-1339-11, 10 - 06/2001-1339-73, 11 - 06/2001-1339-89. Obr. 5 Funde der Importkeramik vom Graben: 1 – 06/2001-1339-7, 2–3 – 06/2001-1339-1; germanische Keramik vom Graben: 4 – 06/2001-1339-75, 5 - 06/2001-1339-8, 6 - 06/2001-1339-74, 7 - 06/2001-1339-46, 8 - 06/2001-1339-71, 9 - 06/2001-1339-11, 10 - 06/2001-1339-73, 11 - 06/2001-1339-89.

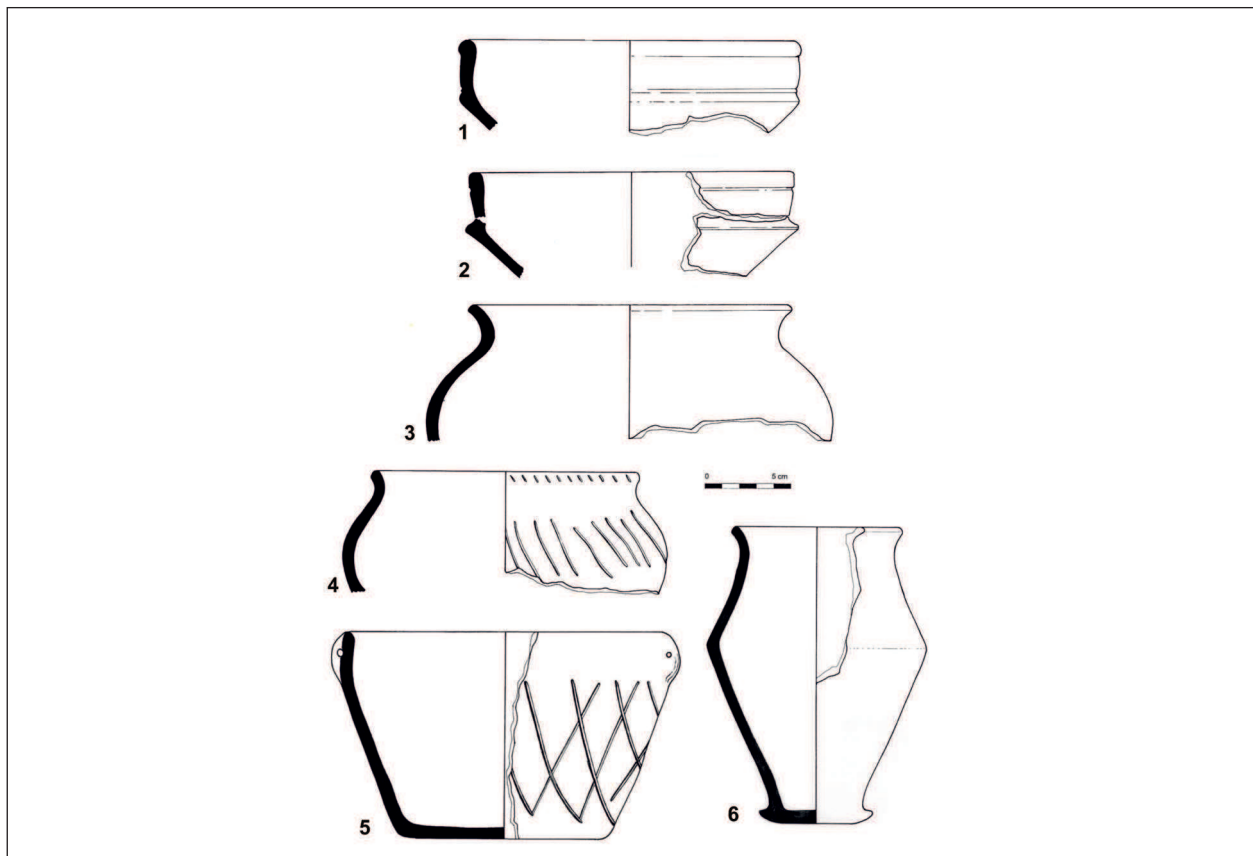
že část příkopu musela být patrná jako rýha, strouha či úvoz ještě mnoho desetiletí po skutečném odchodu Římanů. Díky superpozicím s jinými objekty lze příkop zařadit do období mezi pozdním laténem a mladší dobou římskou. Příkop překryl starší pozdně laténskou chatu (obj. 841) a několik převážně nedatovaných sloupových jamek (např. obj. 1135 – 1137). Naopak byl překryt mladšími objekty z pozdní doby římské, mezi nimiž vyniká obdélné ohniště vyložené kameny (obj. 704) nebo zásobní jáma (obj. 1000). Z povrchu příkopu byla získána mince císaře Galliena (253 – 268 n. l.) a bronzová spona s podvázanou nožkou jasně vymezující dataci mladšího osídlení, které příkop překrylo (Kalábek/Peška/Svobodová-Svitavská/Vaněček v tisku).

Není nezajímavé, že se obdobně projevovaly nálezy z příkopu jiného římského tábora, a to tábora v Hulíně – Pravčicích 1 zkoumaného v letech 2006 – 2008 (Daňhel/Kalábek/Klanicová/Pankovská/Paulus 2009). Ze zásypu zde pochází keramik (1009 ks) datovaná do LnK, KZP, starší doby bronzové, veltické kultury, slezské kultury, KLPP, latěnu, doby římské, pravěku i středověku, přičemž 65% nálezů pochází z konce 2. století.

Obdobná germánská keramik datovaná do konce 2. století pochází také ze zásypu příkopu neředinského tábora. Byla identifikována prozatím jen v příkopu tábora (obj. 590) a neobjevuje se v jiných nálezových kontextech na této lokalitě.

Většina keramického materiálu z konce 2., popřípadě 3. století má fragmentární charakter. Vyskytují se zde ovšem i ty, které lze identifikovat – např. hrncovité tvary s esovitou profilací (obr. 6: 3, 4), teriny (1 ks), mísy (obr. 6: 5) a misky (5 ks); zajímavý je i rekonstruovaný pohár na nožce (obr. 6: 6). Ve výzdobě se objevují přesekávané okraje (3 ks; obr. 6: 4), pod linií ryté trojúhelníky vyplněné trojúhelníkovitými vpichy (1 ks; obr. 5: 7), prstové vrypy uspořádané do větvičky (1 ks; obr. 5: 9), prstové vrypy v horizontálních liniích (obr. 5: 10), prstové vrypy (14 ks), vrypy (7 ks), obdélné záseky (2 ks), důlky (6 ks), hřebenovité obloučky (6 ks; obr. 5: 4, 11), hřebenovité vlnice (9 ks; obr. 5: 5, 6), rytý křížovitý vzor (3 ks; obr. 5: 8, 6: 5). Část keramiky má černý leštěný povrch (27 ks), ostatní kusy mají hlazený povrch hnědé, černé či šedé barvy. Obdobné tvary a výzdobné prvky se běžně objevují v sídlištním materiálu germánských osad z konce 2. století a na počátku 3. století (Droberjar 1997; Kolník/Varsik/Vladár 2007). Velice podobný je materiál získaný z objektů první etapy germánské osady prozkoumané v Olomouci – Slavoníně (obr. 1: 2) vzdálené cca 2 km od tábora (Kalábek/Peška 2014).

Římská importovaná keramik je zastoupena 13 ks. Soubor obsahuje fragmenty dvou prstencovitých misek



Obr. 6 Nálezy částí nádob z příkopu: prstencové misky: 1 - 06/2001-1339-5, 2 - 06/2001-1339-18; hrncovité nádoby: 3 - 06/2001-1339-6, 4 - 06/2001-1339-8; mísa: 5 - 06/2001-1339-14; pohár: 6 - 06/2001-1339-100.

Fig. 6 Gefäßteile vom Graben: Ringschüsseln: 1 - 06/2001-1339-5, 2 - 06/2001-1339-18; topfförmige Gefäße: 3 - 06/2001-1339-6, 4 - 06/2001-1339-8; Schüssel: 5 - 06/2001-1339-14; Becher: 6 - 06/2001-1339-100.

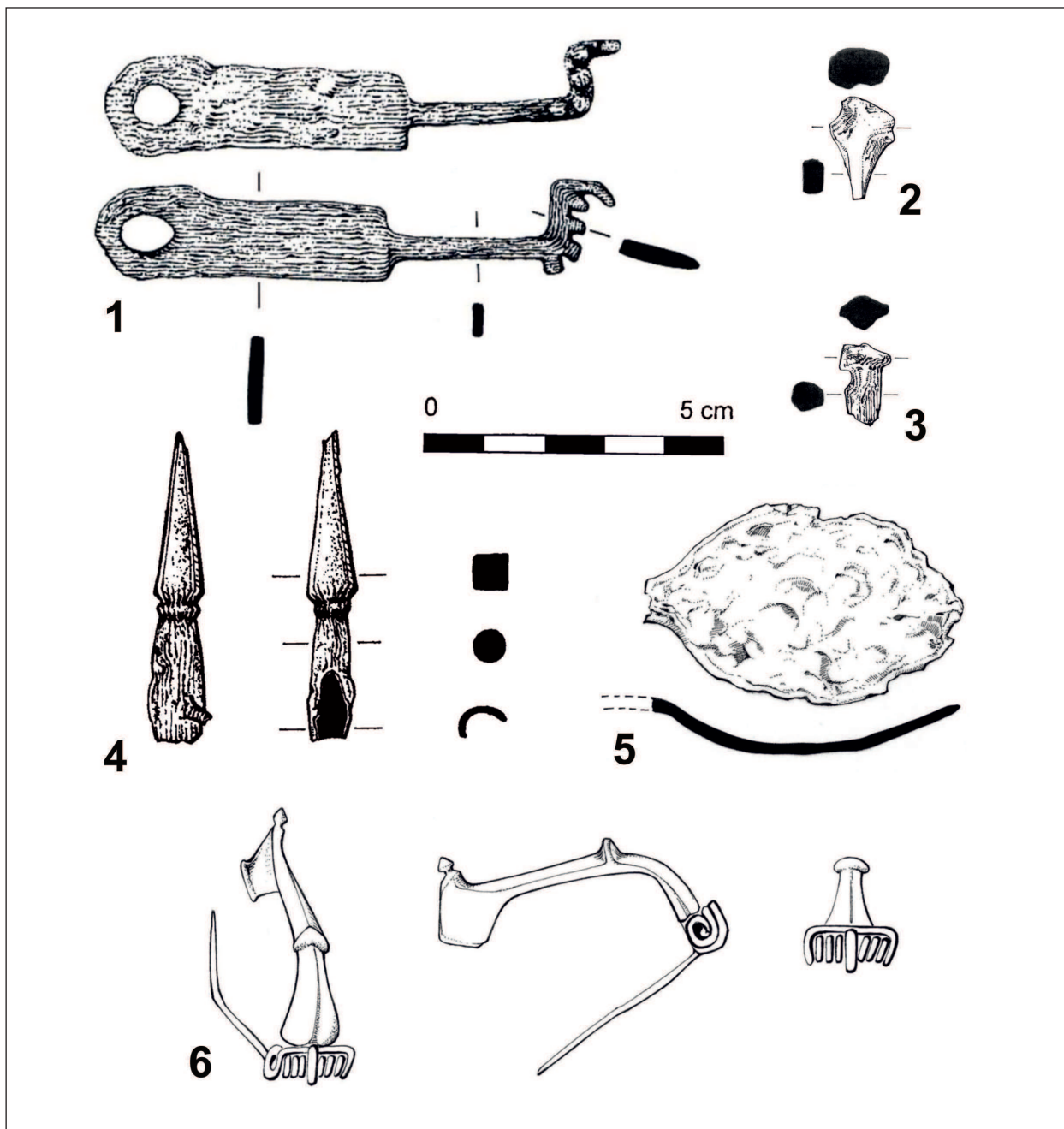
z šedé, jemně plavené keramiky (obr. 6: 1, 2), plochý okraj mísovité nádoby z šedé hrubé keramiky (obr. 5: 1) a část ucha, plecí a výdutí džbánek z jemné oranžové keramiky s červeně malovanými pásy vyplňovanými řadami vyškabávaných čárkových vrypů (obr. 5: 2, 3) vyskytujícími se v 2. – 3. století (Krekovič 1981). Dva zlomky Terry sigillaty (zlomek výdutě Drag. 37. a okraj Drag. 36) určila Soňa Klanciová jako výrobky některé z východogalských hrnčířských dílen datovaných mezi druhou polovinou 2. a polovinou 3. století.<sup>3</sup>

Z příkopu a jeho bezprostředního okolí pochází i několik dokladů kovových importů, které datujeme díky kontextu do období existence tábora. Mezi importy byl zařazen hrot kopí (obr. 7: 4), fragment lžičky (obr. 7: 5), klíč (obr. 7: 1) a cvočky z podrážek vojenských bot (obr. 7: 2, 3). Hrot kopí s čtvercovým průřezem má analogie v prostředí limitu, pochází např. z kastelu Künzing, ale s neurčitou datací (Peška/Šrámek 2004, 130). Klíč, cvočky i zlomek lžice nelze přesněji datovat, ale podporuje naše závěry o přítomnosti římské jednotky. Z pozdně římské chaty (obj. 1827) pochází ještě bronzová výrazně členěná spona Almgren 84 (obr. 7: 6) datovaná do 2. poloviny 2. století (Tejral 2008, 70), ale v tomto případě jde o jasný doklad druhotného uložení předmětu získaného z plochy tábora.

Díky přírodovědným analýzám odebraných vzorků vrstev ze záspy příkopu z výzkumu z roku 2012 víme, že širší okolí tábora mělo charakter prosvětlené parkové krajiny s ojedinělými stromy (bříza) a křovinami (líška) a pravděpodobnými poli a pastvinami. V širším okruhu rostly jedlovo-bukové lesy, v blízkosti řeky Moravy duby, habry a olše. Zdrojem vody pro tábor byla místní, dnes již zaniklá, vodoteč, která byla zřejmě lemovaná olšemi. Drny ke zpevnění valu (uloženina 5181) byly odebrány v zatravněném okolí tábora a obsahovaly pyl olše a trav. Rozhodně zajímavý je i zjištěný doklad ořešáku královského, který sem mohl být přinesen Římany. Pyly vodních (leknín) a vodomilných rostlin (kontryhel), popř. chlorokokálních řas identifikovaných ve vrstvách příkopu ukazují na místo, odkud byla těžena část hlíny navršená do náspu fortifikace (Kalábek/Peška/Svobodová-Svitavská/Vaněček v tisku), tedy z okolí zaniklé vodoteče.

<sup>3</sup> 06/2002 – 2362/1 – 193 – stěp z výdutě Drag. 37. Materiál: oranžový. Povrch: hnědooranžový, matně lesklý. Max. rozměr: 54 mm, tl. ?. Výzdoba: vejcovce, část hladkého kruhu nebo oblouku?. Určení: Trier? (nebo Pfaffenhofen?). Datace: druhá čtvrtina 2. století – polovina 3. století.

06/2002 – 2362/1 – 229 – zlomek okraje Drag. 36. Materiál: oranžový. Povrch: hnědooranžový, matně lesklý. Po=300 mm, tl. 7 mm. Výzdoba: barbotino - rostlinný motiv (část zahroceného listu). Určení: neurčitelný. Datace: 2. polovina 2. – 1. polovina 3. století.



Obr. 7 Kovové importy z příkopu: 1 – železný klíč – 02/2002-1339-364, 2-3 – železné nýty z podrážek vojenských bot – 02/2002-1339-391, 5 – železná lžíce – 02/2002-1339-363; nále z kulturní vrstvy (RD Šnyrch): 4 – železný hrot oštěpu – 22/2001-2319-85; nále z obj. 1827: 6 – bronzová spona – 05/2006-5124-279.

Fig. 7 Importe aus Metall vom Graben: 1 – Eisenschlüssel – 02/2002-1339-364, 2-3 – eiserne Niete von Schuhsohlen der Militärschuhe – 02/2002-1339-391, 5 – eiserner Löffel – 02/2002-1339-363; Fund aus der Kulturschicht (RD Šnyrch): 4 – Speerspitze aus Eisen – 22/2001-2319-85; Fund vom Obj. 1827: 6 – Bronzefibel – 05/2006-5124-279.

### Závěr

I nová analýza keramického materiálu z výplně příkopu potvrzuje, že neředínský tábor byl zbudován v 2. polovině 2. století a můžeme jej spojovat s obdobím Markomanských válek. Keramika v něm deponovaná obsahuje soubor sice s větším časovým rozptylem, ale pomineme-li starší nálezy datované od neolitu po latén, zbývají zlomky germánské i římskoprovinciální keramiky pocházející z konce 2. a počátku 3. století, tedy z přelomu starší a mladší doby římské. Až následný je horizont s šedou na kruhu vytáčenou keramikou datovanou do 2. poloviny 3. až 4. století, který souvisí s novými sídlištními aktivitami Germánů na této lokalitě. Přítomnost druhého horizontu germánského osídlení v zásypu příkopu tábora, po němž se na lokalitě dochovaly desítky sídlištních objektů (chaty, jámy, ohniště, hrnčířské pece) nasvědčuje, že části opevnění musely být v terénu zřetelné ještě v průběhu 3. století (až na počátek druhé poloviny?), které lze snad vymezit nálezem mince císaře Galliena a sponou s podvázanou nožkou. V tomto období byl příkop „dorovnan“ a zhutněn tak, aby nepřekážel běžnému provozu sídliště.

## LITERATURA

- Bláha 1978* – J. Bláha: Mladořímské sídliště v Olomouci – Neředíně (okr. Olomouc), Přehled výzkumů 1976, 51.
- Daňhel/Kalábek/Klanicová/Pankovská/Paulus 2009* – M. Daňhel/M. Kalábek/S. Klanicová/A. Pankovská/M. Paulus: Krátkodobý římský tábor u Hulína a Pravčic. In: M. Bém/J. Peška: Ročenka 2008, Olomouc 2009, 184–208.
- Droberjar 1997* – E. Droberjar: Studien zu den germanischen Siedlungen der älteren römischen Kaiserzeit in Mähren. FontArchPrag 21. Praha.
- Kalábek 2006* – M. Kalábek: Germánské osídlení Olomouce. In: E. Droberjar/M. Lutovský (edd.): Archeologie barbarů 2005. Praha, 341–450.
- Kalábek 2013* – M. Kalábek: Římský vojenský tábor v Olomouci – Neředíně. SMOL 36/2013. Olomouc, 78–83.
- Kalábek/Peška 2014* – M. Kalábek/J. Peška: Die germanischen Siedlungen in der Flur „Horní lán“ in Olomouc-Slavonín. In: B. Komoróczy (ed.): Sociální diferenciacie barbarských komunit ve světle nových hrobových, sídlištních a sběrových nálezů (Archeologie barbarů 2011). Spisy Archeologického ústavu AV ČR Brno 44, Brno 2014, 251–259.
- Kalábek/Peška/Svobodová-Svitavská/Vaněček v tisku* – M. Kalábek/J. Peška/H. Svobodová-Svitavská/Zd. Vaněček: Dosavadní výsledky výzkumu krátkodobého tábora římské armády v Olomouci-Neředíně. In: H. Sedláčková (ed.): Sborník k 80. narozeninám J. Tejrál. Brno, v tisku.
- Kolník 1986* – T. Kolník: Römische Stationen im Slovakischen abschnitt des Nordpannonischen Limes vorlandes. Arch. Rozhledy 38, 46–472.
- Kolník/Varsík/Vladár 2007* – T. Kolník/V. Varsík/J. Vladár: Branč. Germánska osada z 2. až 4. storočí. Nitra.
- Krekovič 1981* – M. Krekovič: Rímska importovaná keramika na Slovensku. Slov. Arch. 29, 341–376.
- Peška/Šrámek 2002* – J. Peška/F. Šrámek: Olomouc (k.ú. Neředín, okr. Olomouc). Přehled výzkumů 43, 2001, 239–241.
- Peška/Šrámek 2004* – J. Peška/F. Šrámek: Krátkodobý polní tábor z doby římské v Olomouci-Neředíně. In: M. Bém/J. Peška: Ročenka 2003, Olomouc 2004, 127–136.
- Skutil 1949* – J. Skutil: Antické mince v počátcích čl. sběratelství. Brno 1949.
- Šlězár 2013* – P. Šlězár: Nález střešní krytiny z výzkumu kostela Panny Marie Sněžné v Olomouci. Zbor. SNM 107, Arch. 23, 105–109.
- Tejral 1975* – J. Tejral: Die Probleme der späten römischen Kaiserzeit in Mähren. SAÚ Brno III/2. Praha.
- Tejral 2008* – J. Tejral: Ke zvlátnostem sídlištního vývoje v době římské na území severně od středního Dunaje. In: E. Droberjar/B. Komoróczy/D. Vachútová (eds): Barbarská sídliště, Archeologie barbarů 2007. Spisy archeologického ústavu AV ČR. Brno 2008, s. 68–98.

## GERMANISCHE KERAMIK IM GRABEN DES RÖMISCHEN LAGERS IN OLOMOUC – NEŘEDÍN

MAREK KALÁBEK

Die Fundstelle Olomouc – Neředín „Mýlina“ war von der jüngeren Steinzeit bis in die römische Kaiserzeit besiedelt gewesen. Die Objekte aus der römischen Kaiserzeit, die in den Jahren 1997–2004 untersucht wurden, gehören in die jüngere bis späte römische Kaiserzeit (C2–C3/D1). Die einzige Ausnahme bildet der Graben des römischen Militärlagers (Obj. 590), welchen wir in die Zeit der Markomannenkriege datieren (*Peška/Šrámek 2002*). Der Graben wurde im Rahmen einiger Bauvorhaben seit 2001 (*Peška/Šrámek 2004*) bis 2012 (*Kalábek 2013*; *Kalábek/Peška/Svobodová-Svitavská/Vaněček im Druck*) untersucht. Im Laufe von zwölf Jahren wurde der Graben im Rahmen von elf einzelnen Bauvorhaben untersucht. Gesamt wurden 107 m des verfüllten Grabens, von den insgesamt festgestellten 359 m, untersucht. Bis jetzt wurde er in Form eines Teiles des westlichen (182 m) und südlichen Arms (177 m) identifiziert. Der Graben äußerte sich meistens als eine Linie im lehmigen Mutterboden, vereinzelt wurde er auch in der Kulturschicht identifiziert, welche die Fundstelle überlagert. Die Breite des Grabens erreichte 1,2–4,5 m mit festgestellter Tiefe 0,85–1,63 m. Die Form des Schnittes durch den Graben schwankte von einem gleichmäßigen Dreieck mit fast geraden Wänden bis zur Form eines trichterförmig offenen Halses, rundlichen Wänden mit geradem oder rundlichem Boden. Die Verfüllung des Grabens bildete Lehmboden mit verschiedenen Brauntönen, wobei die oberen Schichten ziemlich dichter Boden bildete. Während der Grabung 2012 wurden in einer Tiefe von 0,7–0,9 m Reste von Rasensoden festgestellt (Kontext 5181). In der Fläche des Grabens bildeten die Rasensoden ein nicht regelhaftes Mosaik von verschiedenen Formen von Rechtecken bis zu Polygonen von graubrauner Farbe. Sie hatten den Charakter von Lehmboden mit einer Stärke 0,03–0,1 m (*Kalábek/Peška/Svobodová-Svitavská/Vaněček im Druck*).

Die Schichten des Grabens enthielten Keramik datiert in die: LnK-Linienbandkeramik (2 St.), MMK-Mährische bemalte Keramik (113 St.), KZP-Glockenbecherkultur (1 St.), KLPP-Trichterbecherkultur (332 St.), La Tene (728 St.), vom Übergang ältere/jüngere römische Kaiserzeit (751 St.), Urgeschichte (1217 St.), Mittelalter (1 St.) und Neuzeit (5 St.). Dank der Superpositionen mit anderen Objekten kann man den Graben zwischen die Spätlatenezeit und die jüngere römische Kaiserzeit einreihen. Der Großteil der Keramik vom Ende des 2. und Anfang des 3. Jh. ist fragmentarisch. Es kommen aber auch Formen vor, die man identifizieren kann – z. B. topfförmige Formen mit es-förmiger Profilierung (Abb. 6: 3–4), Terrinen (1 St.), Schüsseln (Abb. 6:5) und kleine Schüsseln (5 St.); interessant ist auch der rekonstruierbare Fußbecher (Abb. 6:6). Römische Importkeramik ist mit 13 St. vertreten und enthält Bruchstücke von zwei Ringschüsseln aus grauer, fein geschwämmter Keramik (Abb. 6:1–2), einem flachen Rand von einem schüsselförmigen Gefäß aus grauer grober Keramik (Abb. 5:1) und Teile vom Henkel, Schulter und Bauchung von Krügen aus feiner orangefärbiger Keramik mit rot bemalten Streifen die mit Reihen von eingeritzten Strichen gefüllt sind (Abb. 5:2–3). Zwei Terra Sigillata Bruchstücke (Bruchstück der Bauchung Drag. 37 und Rand Drag 36) waren Erzeugnisse ostgallischer Töpferwerkstätten die ähnlich wie die restliche Importkeramik zwischen die zweite Hälfte des 2. und die Hälfte des 3. Jh. datiert werden.

*Mgr. Marek Kalábek*  
*Archeologické centrum Olomouc*  
*U Hradiska 42/6*  
*779 00 Olomouc*  
*kalabek@ac-olomouc.cz*