

ANNALES ZBORNÍK  
MUSEI SLOVENSKEHO  
NATIONALIS NÁRODNÉHO  
SLOVACI MÚZEA

ARCHEOLÓGIA 25  
ROČNÍK CIX – 2015



ANNALES ZBORNÍK  
MUSEI SLOVENSKÉHO  
NATIONALIS NÁRODNÉHO  
SLOVACI MÚZEA

ARCHEOLÓGIA 25  
ROČNÍK CIX – 2015

Bratislava 2015

ANNALES MUSEI NATIONALIS SLOVACI  
ZBORNÍK SLOVENSKÉHO NÁRODNÉHO MÚZEA

CIX- 2015  
ARCHEOLÓGIA 25

Redakčná rada/Editorial Board

PhDr. Juraj Bartík, PhD. (predseda/Chairman), Doc. PhDr. Gertrúda Březinová, CSc.,  
Mgr. Radoslav Čambal, PhDr. Beata Egyházy-Jurovská, PhDr. Zdeněk Farkaš, PhD.,  
PhDr. Matej Ruttkay, CSc., PhDr. Etela Studeníková, CSc., PhDr. Vladimír Turčan

Zostavovateľ/Edited by  
PhDr. Vladimír Turčan

Preklad do nemeckého, anglického a slovenského jazyka/translation into English,  
German and Slovak languages: REELS, s. r. o., Stephanie Staffen, Radoslav Čambal

Publikácia je recenzovaná/publication is reviewed

Za jazykovú úpravu príspevkov zodpovedajú autori/the Authors are responsible for their contributions

Grafická úprava/Graphic design  
Matúš Lányi

Tlač/Print

Vydalo/Published by: Slovenské národné múzeum-Archeologické múzeum, Bratislava 2015  
Náklad/Numbers of the copies: 350 kusov

© Slovenské národné múzeum-Archeologické múzeum/Slovak National Museum-Archaeological Museum 2015

ISBN 978-80-8060-365-6  
ISSN 1336-6637

ZBORNÍK SLOVENSKÉHO NÁRODNÉHO MÚZEA CIX – 2015 ARCHEOLÓGIA 25



## OBSAH / INHALT

### **TOMÁŠ KOLON:**

- 11 NÁLEZ DISKOVITÉHO MLATU A MLATU SO ŽLIABKOM ZO ŠPAČINIEC  
18 DISCOVERY OF A DISC MACEHEAD AND A GROOVED SLEDGEHAMMER FROM ŠPAČINCE

### **JANA MELLNEROVÁ ŠUTEKOVÁ – PAVOL JELÍNEK – JANA HLAVATÁ – DANIEL KENDRALA:**

- 19 SÍDLISKOVÝ OBJEKT WIESELBURSKEJ KULTÚRY V BRATISLAVE-RUSOVCIACH  
28 EIN SIEDLUNGSOBJEKT DER WIESELBURG-KULTUR IN BRATISLAVA-RUSOVCE

### **SIMONA SLIACKA:**

- 31 KOLEKCIA DROBNÝCH BRONZOVÝCH ŠPERKOV Z LISKOVskej JASKYNE  
35 EINE KOLLEKTION VON KLEINEM BRONZESCHMUCK AUS DER LISKOVSKÁ HÖHLE

### **DAVID PARMA – BLANKA MIKULKOVÁ – MIROSLAV ŠMÍD – HANA NOHÁLOVÁ:**

- 37 SÍDELNÍ AREÁLY STŘEDNÍ DOBY BRONZOVÉ Z DRNOVIC U VYŠKOVA  
71 MIDDLE BRONZE AGE SETTLEMENT AREAS IN DRNOVICE, VYŠKOV COUNTY

### **ZOJA BENKOVSKY-PIVOVAROVA:**

- 73 ZUR TERMINOLOGIE DER BRONZEZEITLICHEN HÜGELGRÄBERKULTUR IN MITTELEUROPA  
87 K TERMINOLOGII MOHYLOVEJ KULTÚRY DOBY BRONZOVEJ V STREDNEJ EURÓPE

### **RADOSLAV ČAMBAL:**

- 89 SÍDLISKO KALENDERBERSKEJ KULTÚRY V DUNAJSKEJ LUŽNEJ-NOVÝCH KOŠARISKÁCH  
154 SIEDLUNG DER KALENDERBERG-KULTUR IN DUNAJSKÁ LUŽNÁ-NOVÉ KOŠARISKÁ

### **ALENA ŠEFČÁKOVÁ:**

- 160 ANTROPOLOGICKÁ A ARCHEOZOOLOGICKÁ ANALÝZA NÁLEZU Z OBJEKTU 1/02  
Z DUNAJSKEJ LUŽNEJ – NOVÝCH KOŠARÍSK (OKR. SENEC)

### **IGOR MURÍN:**

- 161 INTERPRETATION OF GEOPHYSICAL SURVEY OF AN EARTHEN MOUND FOR ARCHAEOLOGICAL  
PURPOSES, MOST PRI BRATISLAVE  
169 INTERPRETÁCIA GEOFYZIKÁLNYCH MERANÍ (ZEMNÉHO NÁSYPU) PRE ARCHEOLOGICKÉ ÚČELY,  
MOST PRI BRATISLAVE

### **MARTIN KVIETOK:**

- 171 NOVÁ LOKALITA Z DOBY LATÉNSKEJ V PRIECHODE (OKR. BANSKÁ BYSTRICA) A JEJ POSTAVENIE  
V ŠTRUKTÚRE OSÍDLENIA HORNÉHO POHRONIA  
192 NEW LOCATION FROM THE LATÈNE PERIOD IN PRIECHOD (BANSKÁ BYSTRICA DISTRICT) AND ITS  
STATUS IN THE SETTLEMENT STRUCTURE OF THE UPPER POHRONIE REGION

### **CHRISTOPH RÖTTGER:**

- 195 ÜBERLEGUNGEN ZUR ZEITSTELLUNG DER MÜNZEN DER BIATEC-REIHE  
209 CONSIDERATIONS ABOUT DATING THE COINS OF THE BIATEC-SERIES  
POZNATKY O DATOVANÍ SÉRIÍ MINCÍ TYPU BIATEC

### **IGOR BAZOVSKÝ – MAGDA PICHLEROVÁ †:**

- 211 RÍMSKA KAMENNÁ ARCHITEKTÚRA PRI IRKUTSKEJ ULICI V BRATISLAVE-RUSOVCIACH  
232 RÖMISCHE STEINARCHITEKTUR BEI DER IRKUTSKÁ STRASSE IN BRATISLAVA-RUSOVCE

### **ANDREA NÁMEROVÁ:**

- 233 NÁLEZ VOTÍVNEHO OLTÁRIKA Z KOVÁCSOVEJ ULICE V BRATISLAVE-RUSOVCIACH  
238 FUND EINES VOTIVALTARS VON DER KOVÁCZOVÁ STRASSE IN BRATISLAVA-RUSOVCE

**JÚLIUS VAVÁK:**

- 239 KONIEC MORAVSKÉHO DÉMONA? PRÍSPEVOK K IDENTIFIKÁCIÍ VÝJAVU NA VČASNOSTREDOVEKOM HONOSNOM OPASKU Z LOKALITY BŘECLAV – POHANSKO  
254 THE END OF THE MORAVIAN DEMON? CONTRIBUTION TO THE IDENTIFICATION OF A SCENE ON AN EARLY MEDIEVAL OSTENTATIOUS BELT FROM THE BŘECLAV – POHANSKO LOCALITY

**ZDENĚK FARKAŠ:**

- 257 STREDOVEKÉ OPEVNENIE STARÝ ZÁMOK II PRI PEZINKU  
295 DIE MITTELALTERLICHE BEFESTIGUNG STARÝ ZÁMOK II BEI PEZINOK

**ZDENĚK FARKAŠ – IGOR CHOMA – ROMAN PAŠTEKA – RENÉ PUTIŠKA:**

- 299 IDENTIFIKÁCIA MIESTA ULOŽENIA OSTATKOV KARDINÁLA PETRA PÁZMÁNYA A ARCIBISKUPA JURAJA LIPPAYA A NÁLEZ DEPOTU ZLATÝCH MINCÍ V KRYPTÁCH POD PRESBYTÉRIOM DÓMU SV. MARTINA V BRATISLAVE  
311 IDENTIFIZIERUNG DES NIEDERLEGUNGSPLATZES DER RELIQUIEN VON KARDINAL PETER PÁZMÁNY UND DES ERZBISCHOFES JURAJ LIPPAY UND EIN HORTFUND VON GOLDMÜNZEN IN DEN KRYPTEN UNTER DEM PRESBYTERIUM DES ST. MARTINS-DOM IN BRATISLAVA

**KOLOKVIUM – KOLLOQUIUM**

**VLADIMÍR TURČAN:**

- 313 TRINÁSTY ROČNÍK KOLOKVIÍ K OTÁZKAM RÍMSKO-GERMÁNSKEJ ARCHEOLÓGIE  
314 DREIZEHNTER JAHRGANG DER KOLLOQUIEN ZU DEN FRAGEN DER RÖMISCH-GERMANISCHEN ARCHÄOLOGIE

**KRISTIAN ELSCHKE:**

- 315 KERAMIK VON „RÖMISCH-GERMANISCHEN“ NIEDERLASSUNGEN IN BRATISLAVA-DÚBRAVKA UND STUPAVA-MÁST (WESTSLOWAKEI)  
338 KERAMIKA Z „RÍMSKO-GERMÁNSKYCH“ USADLOSTÍ V BRATISLAVE-DÚBRAVKE A V STUPAVE-MÁSTE (ZÁPADNÉ SLOVENSKO)

**MAREK KALÁBEK:**

- 339 GERMÁNSKÁ KERAMIKA V PŘÍKOPU ŘÍMSKÉHO TÁBORA V OLOMOUCI-NEŘEDÍNĚ  
345 GERMANISCHE KERAMIK IM GRABEN DES RÖMISCHEN LAGERS IN OLOMOUC – NEŘETÍN

**RADKA KNÁPEK – ONDREJ ŠEDO:**

- 347 BARBARSKÁ KERAMIKA Z KONTEXTŮ SE STRATIGRAFICKÝMI VZTAHY K ŘÍMSKÉMU ZDIVU V TRATI NEURISSEN V MUŠOVĚ  
376 KERAMIK DER BARBAREN VON KONTEXTEN MIT STRATIGRAPHISCHEN BEZIEHUNGEN ZUM RÖMISCHEN MAUERWERK IN DER FLUR NEURISSEN IN MUŠOV

**JÁN RAJTÁR:**

- 379 GERMÁNSKE NÁLEZY Z RÍMSKEHO DREVOZEMNÉHO TÁBORA V IŽI  
395 DIE GERMANISCHEN FUNDE AUS DEM RÖMISCHEN HOLZ-ERDE-LAGER IN IŽA

**VLADIMÍR VARSÍK – TITUS KOLNÍK:**

- 401 KERAMIKA Z HLAVNEJ BUDOVY V CÍFERI-PÁCI  
411 KERAMIK VOM HAUPTGEBÄUDE IN CÍFER-PÁC

**VLADIMÍR TURČAN:**

- 413 GERMÁNSKA KERAMIKA Z ANTICKEJ REZIDENCIE V STUPAVE (VÝSKUM V ROKOCH 1987 – 2004)  
421 GERMANISCHE KERAMIK AUS DER ANTISCHE REZIDENZ IN STUPAVA (FORSCHUNGEN IN JAHREN 1987 – 2004)

- 423 RECENZIE – BESPRECHUNGEN

KERAMIKA Z HLAVNEJ BUDOVY V CÍFERI-PÁCI<sup>1</sup>

VLADIMÍR VARSÍK – TITUS KOLNÍK

**Keywords:** Roman Period, German settlement, pottery

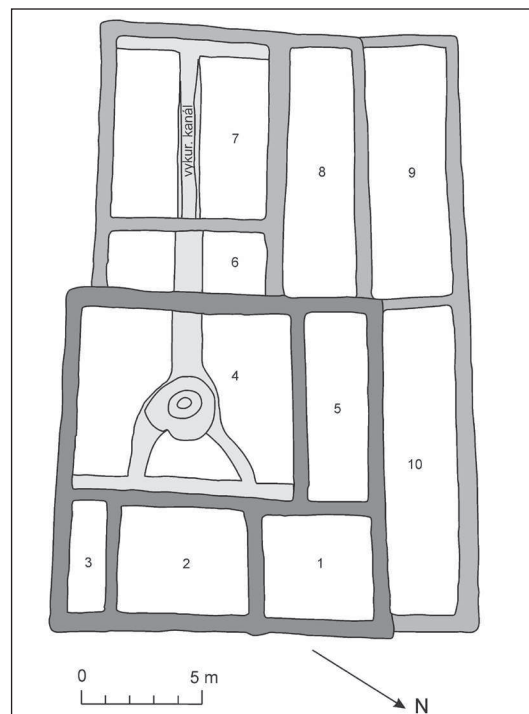
**Abstract: Pottery from the main building in Cífer-Pác.** In the 4<sup>th</sup> century, Cífer-Pác was a settlement with local Quadic nobility. The main residential building (Building I) was gradually constructed in two phases. Two most spacious rooms were underfloor heated. The article presents small finds and mostly ceramics from this building. Almost all artefacts originated in secondary locations – layers which emerged after the building's destruction.

V 4. storočí stálo v Cíferi-Páci sídlo miestnej kvádskej nobility. Jeho centrálna kvadratická časť ohradená drevenou palisádou s rozmermi približne 60x70 m bola postavená v duchu rímskej stavebnej tradície (Kolník 1986, 415-420; ten istý 1994; Varsík/Kolník 2013; tí istí 2014). Potvrdzujú to aj dve stavby postavené s kamennými základmi a prekryté rímskou strešnou krytinou. Funkciu hlavnej obytnej budovy panského sídla plnila stavba I, ktorá sa nachádzala vnútri ohradeného dvorca na jeho juhovýchodnej strane. Keramika, ktorá sa našla počas výskumu v jej areáli a v jej bezprostrednom susedstve, bude témou tohto krátkeho príspevku.

Nálezisko v Cíferi-Páci objavil v roku 1965 externý spolupracovník Archeologického ústavu SAV Viliam Kráľovič. Na mierne vyvýšenej terénnej vlně pri pravom brehu potoka Gidra objavil dva výrazné zhľuky rímskych stavebných zvyškov (zlomky tehál, lomového kameňa a hrudky malty). Neskôr sa ukázalo, že korešpondujú s prítomnosťou dvoch stavieb s kamennými základmi. V týchto miestach miestni roľníci pri obrábaní pozemkov oddávna nachádzali kamene a zlomky tehál, ktoré vynášali k vodnému náhonu neďalekého mlyna. Systematický archeologický výskum sa tu uskutočnil v rokoch 1969 až 1980 pod vedením T. Kolníka.

## Stavba I

Hlavná obytná budova, označená ako stavba I (obr. 1), sa nachádzala pod vrstvou ornice, výrazne premiešanej so stavebnými zvyškami (zlomky tehál, najmä strešnej krytiny, malta a kamene). V jej spodnej časti v hĺbke 35-45 cm prechádzala do viac-menej kompaktnej deštrukčnej vrstvy, po ktorej „kľzal“ pluh pri hlbšej orbe. Pod ňou sa nachádzali už základy stavby. Predstavovali ich negatívy múrov široké 50-60 cm, ktoré sa javili ako svetlejšie pruhy v tmavej kultúrnej vrstve. Základové ryhy obsahovali sypkú zeminu premiešanú so sprašou a pieskom. Nerovnomerne sa vyskytovali aj fragmenty tehál, v niekoľkých prípadoch s kolkami, kamene a malta. Stavebné zvyšky v nich boli rozptýlené nepravidelne – sú to zrejme len fragmenty, ktoré zostali po eksploatacii stavebného materiálu zo základov múrov niekedy v stredoveku alebo v ranom novoveku. Len na niektorých miestach sa narazilo na torzá pôvodného základového muriva. K deštrukcii prispelo aj intenzívne poľnohospodárske využívanie ornej pôdy na lokalite. Budova mala kamenné základy, o výzore nadzemných stien nemáme žiadne poznatky. Je ale pravdepodobné, že boli postavené z dreva a hlíny (prípadne nepálených tehál), v konštrukcii podobnej hrazdenému murivu (tzv. Fachwerk). Steny niesli bielu vápennú omietku, takže zvonka mohli pôsobiť dojemom kamennej architektúry. Strechu pokrývala rímska strešná krytina – *tegulae* a *imbrices*.



Obr. 1 Stavba I v Cíferi-Páci s farebne odlišenými traktmi. Starší trakt A je tmavošedý, mladší trakt B a koridorovitá prístavba je svetlošedá. Jednotlivé miestnosti sú číslované, v miestnostiach 4, 6 a 7 sa nachádzal vykurovací kanál.  
Abb. 1 Bau I von Cífer-Pác. Der ältere Trakt A ist dunkelgrau, der jüngeren Trakt B und der korridorartige Anbau sind hellgrau. Einzelne Räume sind nummeriert, in der Räumen 4, 6 und 7 befand sich Heizkanal.

<sup>1</sup> Tento príspevok vznikol ako súčasť grantového projektu VEGA č. 1/0045/14.

Stavba nevznikla naraz, ale minimálne v dvoch stavebných etapách. V prvej bol postavený trakt A s približne štvorcovým pôdorysom s rozmermi 13-14 x 14 m a s piatimi miestnosťami (1-5). Nachádzala sa tu najpriestrannejšia miestnosť (č. 4) celej stavby s interiérovou plochou 62,4 m<sup>2</sup> (vnútorné rozmery: 8,65-9,1 x 6,75 m).

Neskôr bol ku kratšej juhozápadnej stene traktu A pristavaný mladší obdĺžnikový trakt B s tromi miestnosťami (6-8). Následne, ale pravdepodobne ešte v rámci tej istej stavebnej etapy, bol k dlhšej stene stavby I – obrátenej smerom do otvoreného nádvorja – pristavaný koridorovitý prístavok (trakt C). Predpokladáme, že táto prístavba (priestory 9-10) predstavovala verandu, prípadne verandu s portikom, ktorou sa otváral pohľad do nádvorja.

Veľké reprezentatívne miestnosti 4 a 7 boli vykurované prostredníctvom podpodlahových kanálov v tvare písmena Y a T. Jednoznačné stopy po kúrenisku sa nepodarilo objaviť, domnievame sa však, že obe vetvy kanálu mohli byť vykurované spoločnou pecou umiestnenou v malej komore 6. Počas výskumu sa v nej odhalilo väčšie množstvo prepálenej mazanice (z deštruovanej pece?). Stavba I v Cíferi-Páci zaberala celkovú plochu 410 m<sup>2</sup> (dĺžka hlavných osí bola 24,8 a 14,7-17,5 m), pričom plocha vykurovaných priestorov činila spolu 123 m<sup>2</sup>.

#### Nálezy zo stavby I

Pri hodnotení nálezov z priestoru stavby I treba zohľadniť, že prevažná väčšina z nich sa našla v premiešanej deštrukčnej vrstve, ktorá budovu pokrývala a vznikla až po jej zániku. Len menšie množstvo nálezov pochádza priamo zo základových rýh stavby – zlomky kolkovaných tehál, dva klince a fragmenty keramiky (obr. 6: 12; 7: 12). Aj tieto sa tam dostali až po zániku budovy a vyexploatovaní jej základov. V celej stavbe I sa zachovali len fragmenty podláh, spolu v štyroch miestnostiach. Nepodarilo sa však na nich identifikovať predmety, ktoré by súviseli s obdobím ich aktívneho užívania. Všetky nižšie opisované artefakty sa preto našli v druhotných polohách. Napriek tomu si myslíme, že ich spektrum do istej miery odzrkadľuje variabilitu predmetov, ktoré vlastnili aj pôvodní obyvatelia stavby, samozrejme skreslenú stavom ich zachovania. Niektoré z predmetov môžu ale pochádzať aj zo staršej etapy stavebného vývoja náleziska (3. storočie), keď stavba I s kamenným základom pravdepodobne ešte nestála.

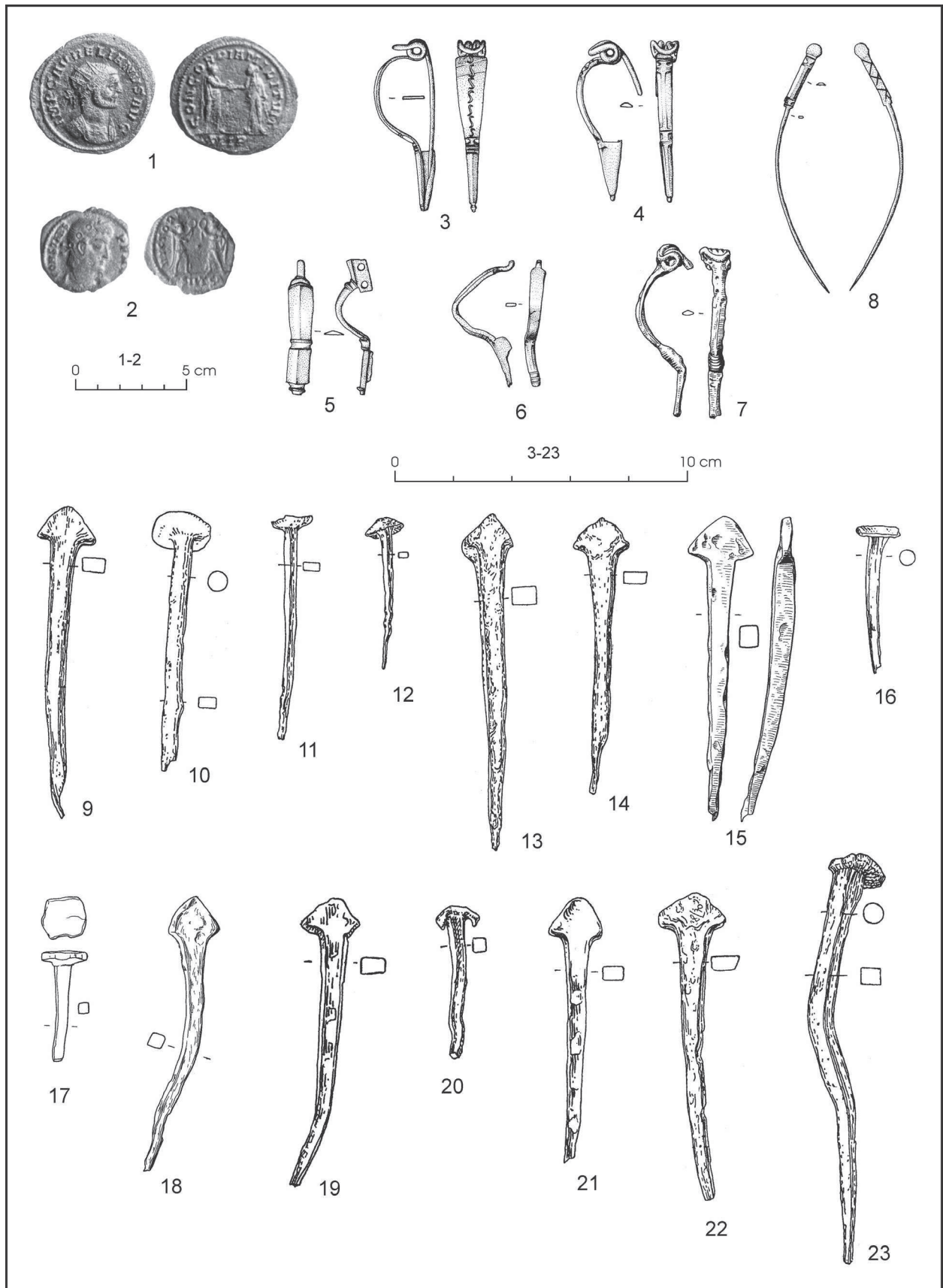
V areáli stavby a v jej bezprostrednom susedstve sa našli dve mince a päť spôn. Mince podľa určenia E. Kolníkovej predstavujú Aurelianov (270 – 275) antoninianus a follis cisára Constansa (333 – 350) z rokov 342 – 346 (obr. 2: 1, 2). Okrem jedného neobvyklého tvaru sú medzi sponami zastúpené exempláre šiestej Almgrenovej skupiny. Železný exemplár má podviazanú nôžku (obr. 2: 7), bronzové spony s pevným zachycovačom majú hrotitú (obr. 2: 3, 4) alebo obdĺžnikovú nôžku (obr. 2: 6). Nezvyklým nálezom v prostredí severne od Dunaja je neskoroantická tzv. styloidná ihlica (obr. 2: 8) so zdobeným kľčkom a plocho roztepanou hlavicou (Čaval 2013, 231-238, Fig. 6). Z Cíferu-Pácu pochádzajú ešte dva podobné exempláre. Ako ženský šperk sa používali na fixovanie účesu, pripnutie šatky alebo aj zopnutie odevu (Čaval 2013, 248). Ich tvar sa vyvinul z rímskych toaletných nástrojov – ušných sond (Riha 1986, 56-63, Taf. 25-36). Neobvyklý v našom prostredí je aj vysoký počet železných klinčov a iných stavebných kovaní. Okrem dvoch železných skôb sa v priestore stavby I objavilo 26 stavebných klinčov (príklady obr. 2: 9-23), ktoré spájali rôzne drevené články v konštrukcii jej stien a krovu. O tom, že aj vnútorné zariadenie stavby bolo vybavené v rímskom duchu svedčia závesy dverí a pántové kovania (obr. 3: 1-5). Paralely k nim možno nájsť v rôznych civilných stavbách na rímskom území – príklady z táborovej osady – vicus (Greiner 2010, napr. Taf. 44: 4; 45: 12; 155: 206-211) alebo z vidieckej usadlosti – villa rustica (Trumm 2002, 114, Taf. 89: 90, 91; Reuter 2003, 156, Taf. 23:250,3; 24: 250,4)<sup>2</sup>.

#### Keramika zo stavby I a jej bezprostredného susedstva

V keramickom súbore z areálu stavby I v Cíferi-Páci bolo predovšetkým na základe okrajových fragmentov identifikovaných spolu 72 jedincov – nádob (len dva džbány boli vydelené na základe fragmentov úch). Z hľadiska proveniencie ich možno rozdeliť do dvoch základných skupín – rímsko-provinciálna a domáca germánska keramika. V rámci rímsko-provinciálneho tovaru (spolu 10 nádob, t. j. 14%) dominovali glazované mortáriá so štyrmi exemplármi (obr. 4: 7-10). Tri z nich boli najskôr oranžovočerveno až hnedo maľované a až potom glazované. Farba glazúry kolíše od hnedej po žltozelenú. Glazovaná bola aj šálka s valcovitým telom (obr. 4: 5) a pôvodne aj dvoma odlomenými uchami. V kostrovom hrobe 11 v Bratislave-Rusovciach podobnú šálku sprevádzala minca Valensa (364-378; Kraskovská 1974, 19, tab. XVII: 3-4). Sivá prstencová misa s výrazným okrajovým prstencom (obr. 4: 2) patrí k neskororímskemu variantu, aký sa často vyskytuje na kvádskejších sídliskách zo stupňov C3-C3/D1 (tzv. sídliskový horizont V – Varsík 2011, 201, obr. 106: 15-16). Drobný zlomok terry sigillaty (Drag. 33, Rheinzabern alebo Westerndorf podľa určenia K. Kuzmovej) ako aj ďalší zlomok prstencovej misky (obr. 4: 1) súvisia zrejme s osídlením lokality v 3. storočí.

<sup>2</sup> Okrem toho zo stavby I pochádza aj menší súbor rímskeho skla a predovšetkým pomerne obsiahla kolekcia kolkovaných tehál. Tieto nálezy neboli v čase písania príspevku skatalogizované, preto ich podrobnejšie neuvádzame.





Obr. 2 Cífer-Pác. Drobné nálezy zo stavby I a jej bezprostredného okolia. 1-6, 8: bronz; 7, 9-23 železo. Mierka: 1-2 – 1:1; 3-23 – 1:2.

Abb. 2 Cífer-Pác. Kleinfunde aus dem Bau I und seiner unmittelbarer Nachbarschaft. 1-6, 8: Bronze; 7, 9-23 Eisen. Maßstab: 1-2 – 1:1; 3-23 – 1:2.

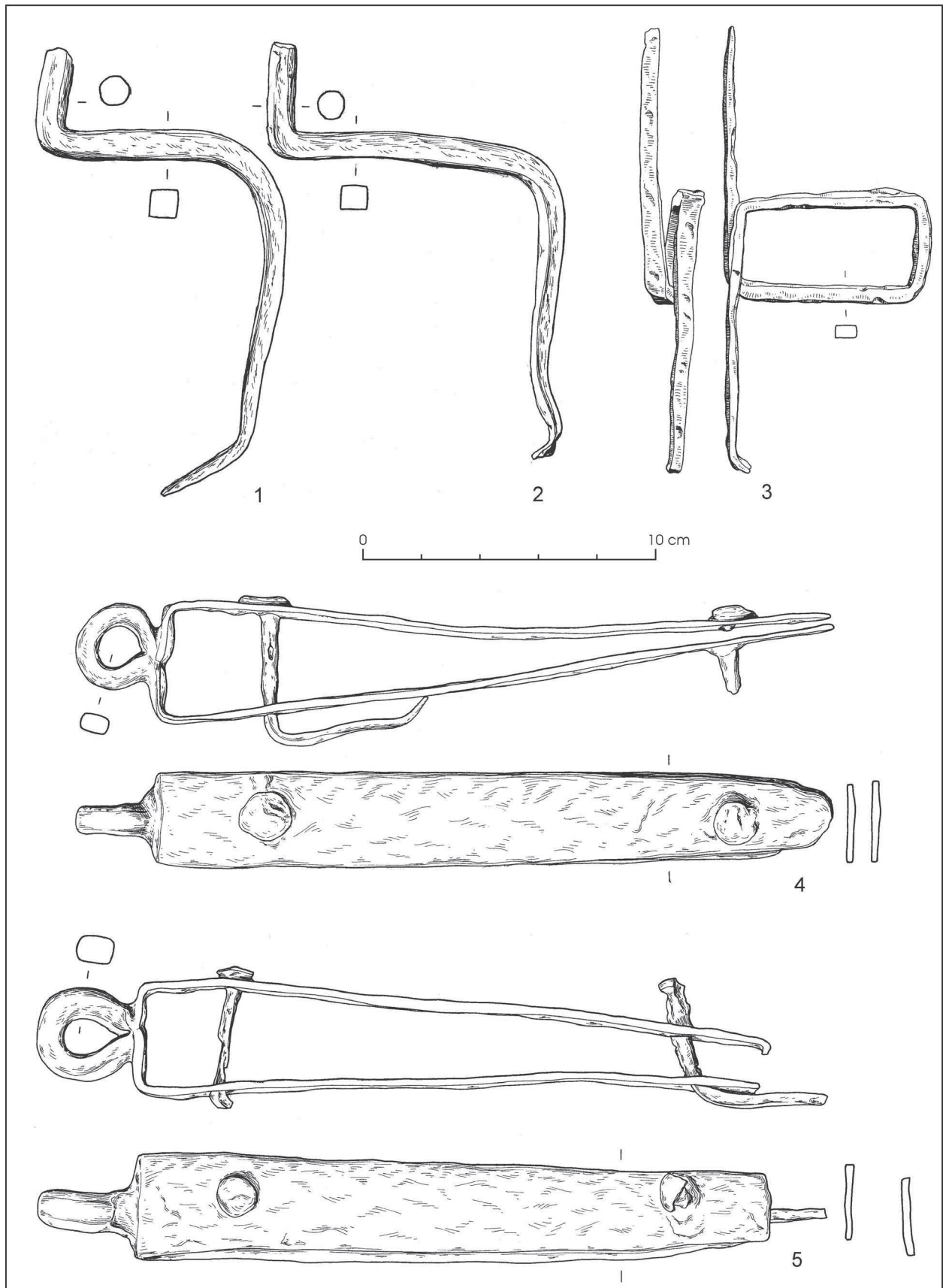
Domáca germánska keramika sa z hľadiska technológie delí na dve základné skupiny – na kruhu točený a ručne formovaný hrnčiarsky riad. Na rozdiel od bežných agrárnych kvádskych osád zo 4. storočia v Cíferi-Páci vo všeobecnosti prevažuje na kruhu točená produkcia nad ručne formovanou keramikou. V prípade súboru zo stavby I a jej susedstva je to v pomere 39:23 jedincov. V rámci domácej na kruhu točenej keramiky rozlišujeme ďalšie dve skupiny – keramiku s hladkým (obr. 4: 11; obr. 5) a s drsným piesčitým povrchom (obr. 6). Zjednodušene povedané, keramiku s hladkým povrchom (22 jedincov, t. j. 31% podiel v celom keramickom súbore) predstavujú predovšetkým tenkostenné nádoby sivých, menej sivohnedých a hnedých farebných odtieňov, často so stopami horizontálnych leštených pásov na povrchu. Do tejto kategórie patrí najmä stolový riad – šálky, taniere, plytké a hlboké misy a vázy. Keramiku s drsným povrchom (17 jedincov – 24% podiel) zastupujú predovšetkým sivé, sivohnedé až sivočierne hrnce s tenšími alebo zásobnice s hrubšími stenami. Ide teda o kategóriu kuchynského riadu. V rámci tohto hrubého rozdelenia sa v oboch kategóriách vyskytujú menej časté tvary (džbány, pokrievky), ale aj výnimky, keď stolová miska má drsný povrch, alebo zásobnica je vyrobená v technológii s hladkými stenami (napr. obr. 6: 15) a podobne.

Pre sivú na kruhu točenú keramiku s hladkým povrchom je charakteristické horizontálne členenie žliabkami a lištami, ako aj často sa vyskytujúci motív hrebeňovanej vlnovky. Tento druh hrnčiarskeho riadu sa v literatúre niekedy označuje aj ako „jiříkovická“ keramika, podľa hrnčiarskej dielne v juhomoravských Jiříkoviciach (*Peškař 1988*, 113-130). V našom súbore sa vyskytli plytké misy so zalomeným telom, ktorých okraj bol buď von vyhnutý (obr. 5: 6-7) alebo takmer zvislý postavený na valcovitú hornú časť nádoby (obr. 5: 11-16). Niektoré z nich pripomínajú rímske prstencové misy. Hlbšie misy sa vyskytli len v jednom variante – s roztvoreným hrdlom a von vyhnutým, niekedy prežliabnutým ústím (obr. 5: 17-19). Hlboké vázovité misy majú valcovitý medzičlánkom zdôraznený hrebeňovanou vlnkou (obr. 5: 9, 10). Pre vysoké vázy je charakteristická plynulá esovitá profilácia (obr. 4: 11). Nádoby posledných troch variantov (hlbšie misy, vázovité misy a vázy) nájdeme ako urny aj medzi súvekovou funerálnou keramikou (*Švaňa 2010*, 489-497, obr. 2, 8).

Určenie proveniencie na kruhu točenej keramiky s drsným povrchom (obr. 6) je oveľa zložitejšie. Priradenie takýchto hrncov a zásobníc k domácej hrnčiarskej keramike nás vedie výskyt podobných tvarov na roštach hrnčiarskych pecí z Cíferu-Pácu (*Kolník/Varsík 2006*, 415-421, obr. 3-5; 6: 1-12; 9; 10: 1). Objemné zásobnice s drsným povrchom sa vypaľovali aj v hrnčiarskej dielni v Skalici (*Turčan 2006*, 433-435, obr. 2). Keramika s drsným povrchom, ktorá imituje rímsko-provinciálne predlohy, sa vyrábala aj v iných oblastiach stredodunajského barbarika. Ako príklad možno uviesť hrnčiarsku dielňu Üllő v sarmatskej kultúrnej oblasti dnešného Maďarska s veľmi intenzívnou produkciou – archeologicky doložených bolo až 48 pecí (*Istvánovits/Kulcsár/Mérai 2011*, 355-369). Hlavným produktom tamajších sarmatských hrnčiarov boli hrnce s drsným povrchom, na nerozoznanie podobné k ich rímsko-provinciálnym predlohám (*Istvánovits/Kulcsár/Mérai 2011*, 364-367, Fig. 9-10).

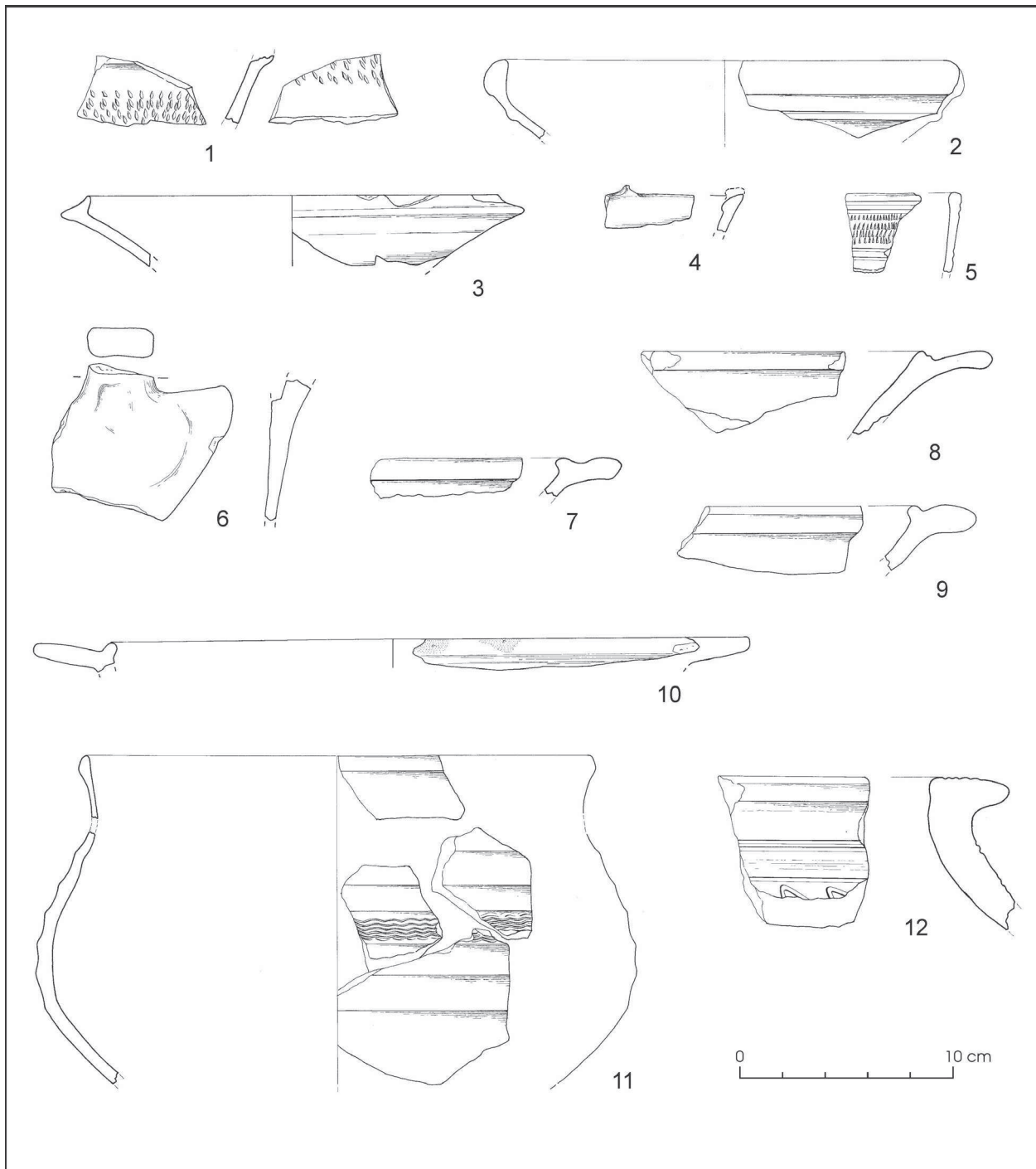
Hrnce z Cíferu-Pácu (obr. 6: 1-8, 14) sú sivej, sivočiernej až čiernej farby, charakteristické je odsadenie hrdla od tela (obr. 6: 5, 6), na ústí sa objavuje prežliabnutie pre pokrievku (obr. 6: 1, 3, 5). Okraj býva rôzne profilovaný, prípadne hranený alebo zrezávaný (obr. 6: 2). Zásobnice (obr. 6: 8-13, 15, 16) taktiež majú odsadené hrdlo (obr. 6: 8, 13, 15, 16), okraj býva zas horizontálne rozšírený, telo hrebeňované a zdobené jednoduchou alebo viacnásobnou vlnkou. Jedno ucho (obr. 6: 4) v súbore zo stavby I dokladá aj prítomnosť džbánu.

Ručne formovanú keramiku (obr. 7) reprezentujú len štyri tvary, resp. formy nádob (k jednotlivým formám germánskej ručne tvarovanej keramiky pozri *Varsík 2011*, 54-71, 91-99, 142-151). Misky a šálky so zalomeným alebo odsadeným telom formy II, resp. II/III (obr. 7: 2, 3) sú tvarom z predchádzajúceho obdobia, ktorý v priebehu prvej polovice 4. storočia (v rámci tzv. sídliskového horizontu IV) doznieva (*Varsík 2011*, 197, obr. 105: 3, 9). Výraznejšie je v Cíferi-Páci zastúpená keramika, ktorá tvorí charakteristickú náplň nasledujúceho obdobia sídliskového horizontu V (*Varsík 2011*, 203, obr. 107). Medzi misami sú to varianty s dovnútra zatiahnutým ústím (forma IA – obr. 7: 4-7) a so šikmo odsadeným okrajom (forma IC – obr. 7: 8, 9). Jeden fragment posledne uvedenej formy bol dokumentovaný ako pokrievka (obr. 7: 10). Početnejšie sú ale zastúpené esovito profilované hrnce formy IV (spolu 14 jedincov – obr. 7: 11-24). Z nepočítaných výzdobných elementov sa objavili len vtláčané oválne jamky (obr. 7: 1) a prstovanie okraja (obr. 7: 10-11).



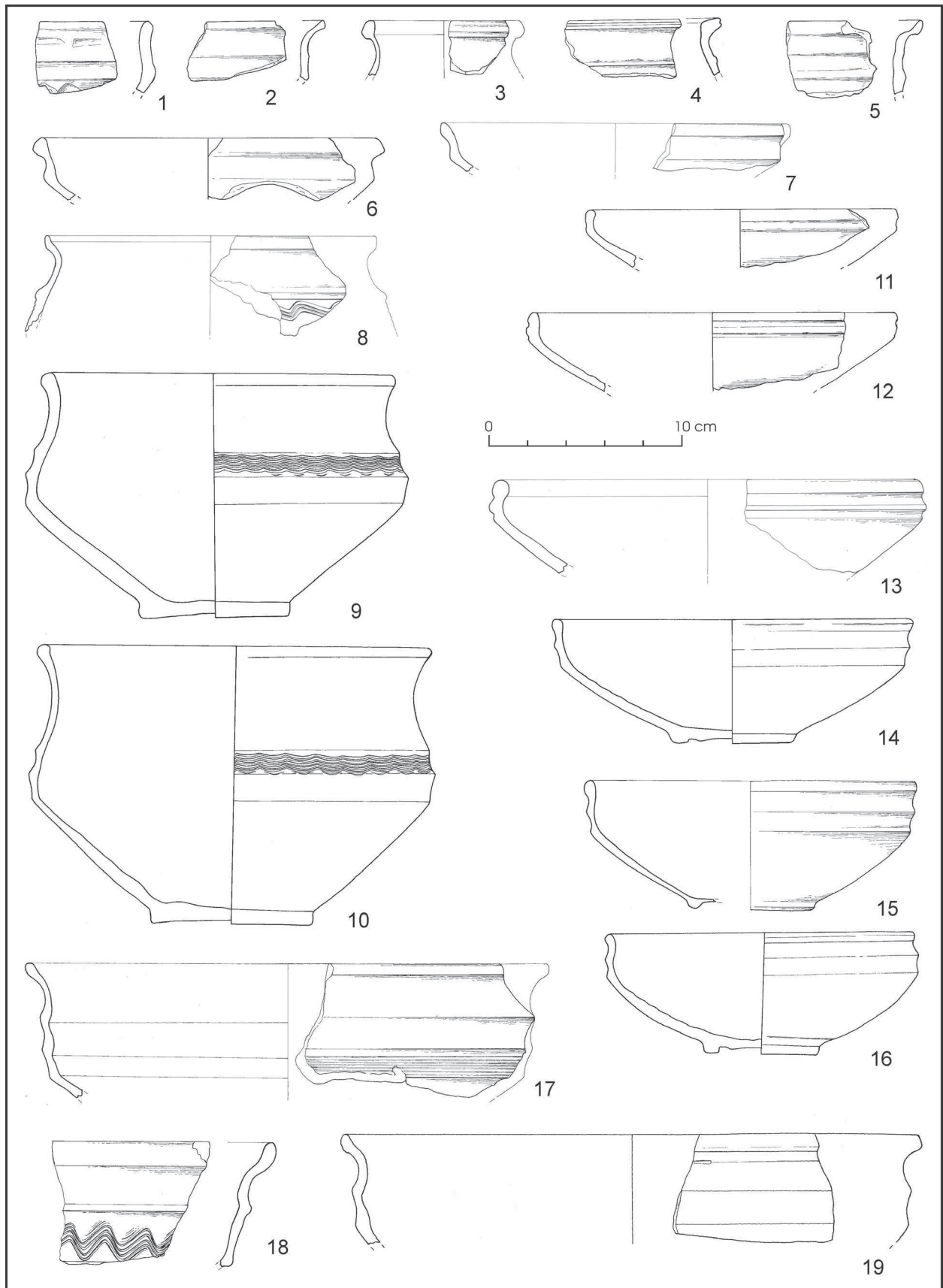
Obr. 3 Cífer-Pác. Železné pánty a kovania dverí z bezprostredného susedstva stavby I. Mierka: 1:2.

Abb. 3 Cífer-Pác. Eisene Türkloben und Türbänder aus der unmittelbaren Umgebung des Baus I. Maßstab: 1:2.



Obr. 4 Cífer-Pác. Keramika zo stavby I a jej bezprostredného okolia. 1-10, 12: rímsko-provinciálna keramika, 11: domáci na kruhu točený riad. Mierka: 1:3.

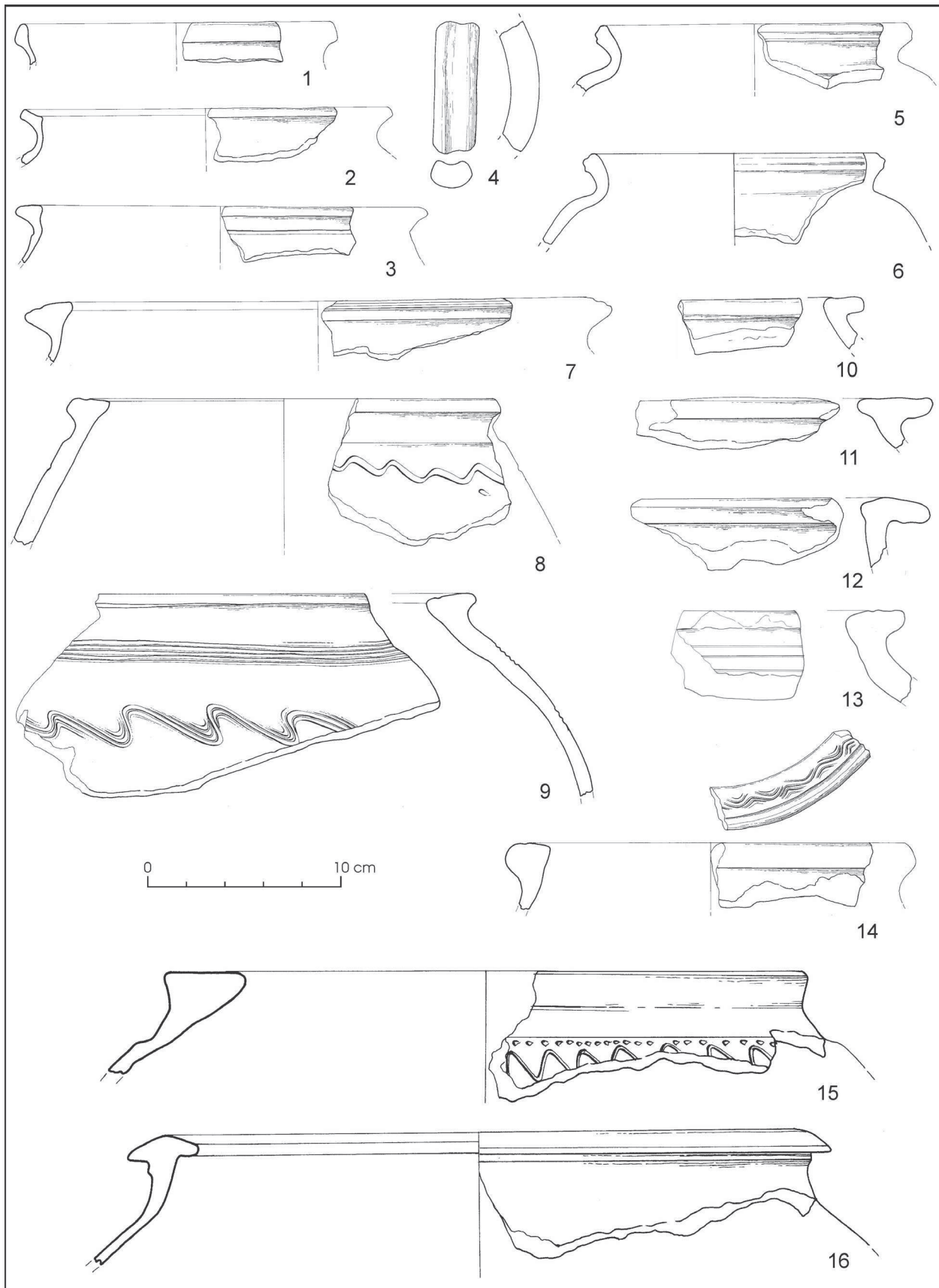
Abb. 4 Cífer-Pác. Keramik aus dem Bau I und seiner unmittelbarer Nachbarschaft. 1-10, 12: provinzial-römische Ware; 11: einheimische scheibengedrehte Keramik. Maßstab: 1:3.



Obr. 5 Cífer-Pác. Keramika zo stavby I a jej bezprostredného okolia – domáci na kruhu točený riad s hladkým povrchom. Mierka: 1:3.

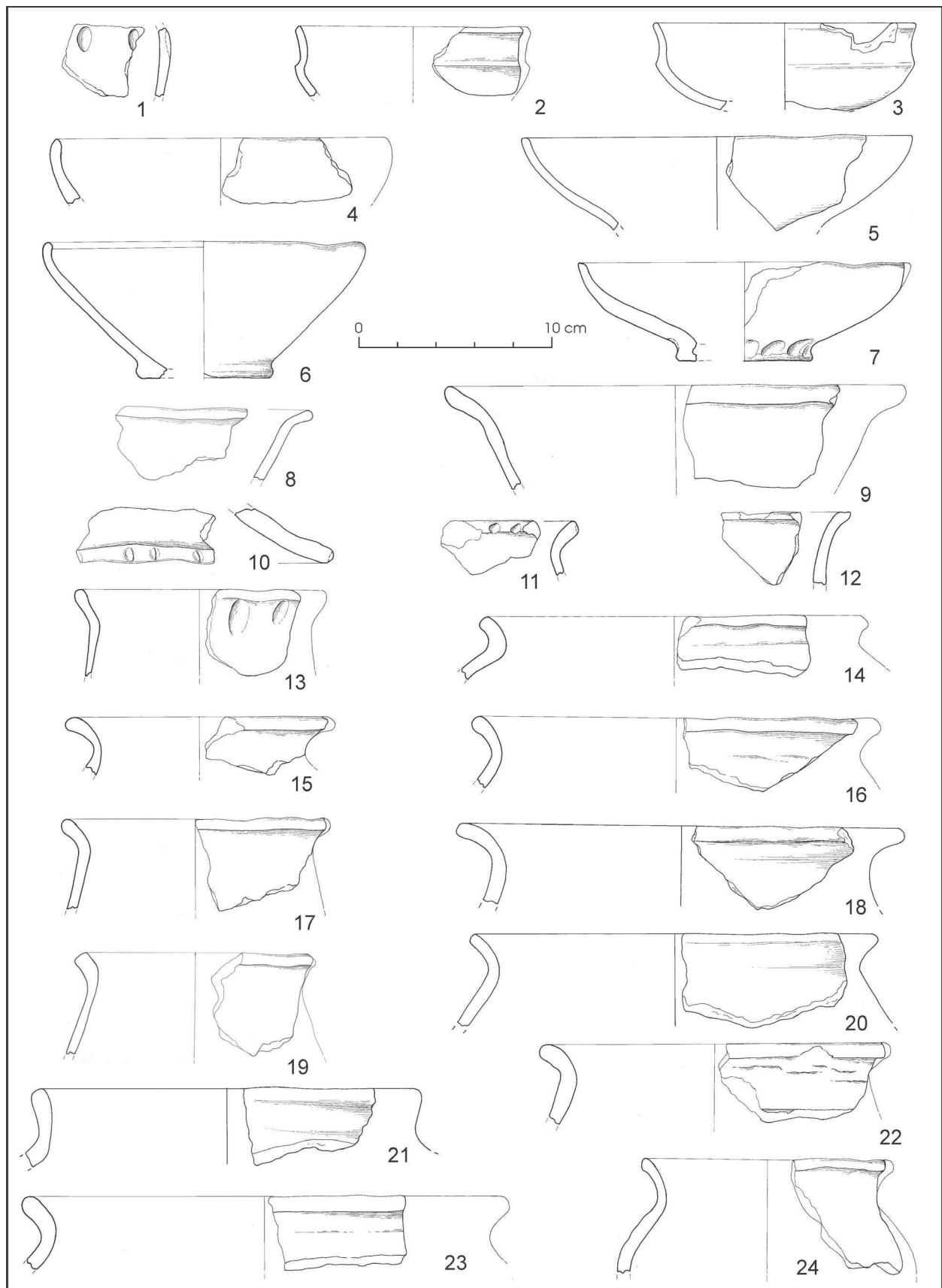
Abb. 5 Cífer-Pác. Keramik aus dem Bau I und seiner unmittelbarer Nachbarschaft – einheimische scheibengedrehte Keramik mit glatter Oberfläche. Maßstab: 1:3.





Obr. 6 Cífer-Pác. Keramika zo stavby I a jej bezprostredného okolia – domáci na kruhu točený riad s drsným povrchom (len 15 má hladký povrch). Mierka: 1:3.

Abb. 6 Cífer-Pác. Keramik aus dem Bau I und seiner unmittelbarer Nachbarschaft – einheimische scheibengedrehte Keramik mit rauher Oberfläche (nur 15 ist glatt). Maßstab: 1:3.



Obr. 7 Cífer-Pác. Keramika zo stavby I a jej bezprostredného okolia – domácí ručne formovaný riad. Mierka: 1:3.

Abb. 7 Cífer-Pác. Keramik aus dem Bau I und seiner unmittelbarer Nachbarschaft – einheimische handgeformte Keramik. Maßstab: 1:3.

## Záver

Keramický súbor z priestoru stavby I v Cíferi-Páci zodpovedá charakteristikám hrnčiarskeho riadu kvádskych sídlisk z tzv. sídliskového horizontu V z obdobia stupňov C3 až C3/D1 (*Varsik 2011*, 199-204, obr. 106, 107). Najvýraznejším rozdielom oproti iným kvádskym osadám je v Cíferi-Páci výrazné zastúpenie na kruhu točenej germánskej keramiky. Základné rozdelenie keramiky z priestoru stavby I zhrňujúco vyjadruje nasledujúca tabuľka:

	počet jedincov	percentuálny podiel
rímsko-provinciálna keramika	10	14%
domáci na kruhu točený hladký riad	22	31%
domáci na kruhu točený drsný riad	17	24%
domáci ručne formovaný riad	23	31%

Vyplýva z nej, že vyše troch šestín keramiky pripadá na domácu točenú keramiku, dve šestiny na domáci ručne formovaný riad a šestinový podiel má importovaný hrnčiarsky tovar. Pre Bratislavu-Dúbravku v 4. storočí uvádza K. Elschek podiel na kruhu točenej germánskej keramiky 1,8 % (*Elschek 2006*, 391), pre známe sídlisko Zlechov na južnej Morave T. Zeman zas 3 % (*Zeman 2006*, 437). Vysoký podiel v Cíferi-Páci je ovplyvnený významným spoločenským postavením obyvateľov sídla a predovšetkým hrnčiarskou produkciou priamo na lokalite.

Na nálezisku s osídlením doloženým aj v predchádzajúcom 3. storočí neprekvapuje sekundárny výskyt starších elementov v mladších nálezových komplexoch. V našom súbore by sme k nim okrem Aurelianovej mince mohli priradiť aj spony s hrotitou nôžkou, fragment terry sigillaty a niekoľko ďalších keramických zlomkov. Prítomnosť starších nálezov indikuje počiatky netradičnej zástavby nevelkými drevenými stavbami a korene elitnej usadlosti snád po polovici alebo koncom 3. storočia. V areáli ohraničenom palisádami sa nevyskytuje žiadna zemnica, ale rôzne základové žlaby a kolové jamky v početných superpozíciách. Zrejme ide o stopy pravouhlých drevených stavieb. Táto fáza zástavby v Cíferi-Páci bude však ešte predmetom ďalších analýz.

## LITERATÚRA

- Čaval 2013* – S. Čaval: Poznoantičke okrasne igle vrste *stilus* v Sloveniji. Arh. Vestnik 64, 2013, 197-248.
- Elschek 2006* – K. Elschek: Germanische scheibengedrehte Keramik der spätrömischen Kaiserzeit aus Bratislava-Dúbravka und ihr Verhältnis zur römischen Keramik im Limesvorland von Carnuntum. Zbor. SNM 100, Arch. 16, 2006, 379-408.
- Greiner 2010* – B. A. Greiner: Rainau-Buch II. Der römische Kastellvicus von Rainau-Buch (Ostalbkreis). Die archäologischen Ausgrabungen von 1976 bis 1979. Forschungen und Berichte zur Vor- und Frühgeschichte in Baden-Württemberg. Bd. 106. Stuttgart 2010.
- Istvánovits/Kulcsár/Mérai 2011* – E. Istvánovits/V. Kulcsár/D. Mérai: Roman Age Barbarian Pottery Workshops in the Great Hungarian Plain. In: J. Bemmann/M. Hegewisch/M. Meyer/M. Schmauder (Hrsg.): Drehscheibentöpferei im Barbaricum. Technologietransfer und Professionalisierung eines Handwerks am Rande des Römischen Imperiums. Bonner Beiträge zur Vor- und Frühgeschichtlichen Archäologie 13. Bonn 2011, 355-369.
- Kolník 1986* – T. Kolník: Römische Stationen im slowakischen Abschnitt des nordpannonischen Limesvorlandes. Arch. Rozhledy 38, 1986, 411-434.
- Kolník 1994* – T. Kolník: Zum Problem der villenartigen Bauten im mitteldanubischen Barbaricum. Balácai Közl. 3, 1994, 359-368.
- Kolník/Varsik 2006* – T. Kolník/V. Varsik: Hrnčiarske pece z mladšej doby rímskej v Cíferi-Páci. Zbor. SNM 100, Arch. 16, Bratislava 2006, 409-432.
- Kraskovská 1974* – E. Kraskovská: Gerulata-Rusovce. Rímske pohrebisko I. Bratislava 1974.
- Peškař 1988* – I. Peškař: Hrnčířské pece z doby římské na Moravě. Pam. Arch. 79, 1988, 106-168.
- Reuter 2003* – M. Reuter: Die römisch-frühvölkerwanderungszeitliche Siedlung von Wurmlingen, Kreis Tuttlingen. Materialhefte zur Archäologie in Baden-Württemberg 71. Stuttgart 2003.
- Riha 1986* – E. Riha: Römisches Toilettgerät und medizinische Instrumente aus Augst und Kaiseraugst. Forsch. Augst 6. Augst 1986.
- Švaňa 2010* – K. Švaňa: Germánska na kruhu točená keramika z kvádskych pohrebísk juhozápadného Slovenska. Poznámky k vplyvu rímskych technológií na germánsku hrnčiarsku produkciu. In: J. Beljak/G. Březinová/V. Varsik



- (ed.): Archeológia barbarov 2009. Hospodárstvo Germánov. Sídľiskové a ekonomické štruktúry od neskorej doby laténskej po včasný stredovek. Arch. Slovaca Comm. X. Nitra 2010, 489-500.
- Trumm 2002* – J. Trumm: Die römzeitliche Besiedlung am östlichen Hochrhein (50 v. Chr. – 450 n. Chr.). Materialh. z. Arch. in Baden Württemberg 63. Stuttgart 2002.
- Turčan 2006* – V. Turčan: Hrnčiarska pec zo Skalice, poloha Trávniky. Zbor. SNM 100, Arch. 16, 2006, 433-436.
- Varsik 2011* – V. Varsik: Germánske osídlenie na východnom predpolí Bratislavy. Sídľiská z doby rímskej v Bratislave-Trnávke a v okolí. Arch. Slovaca Monogr. Fontes 18. Nitra 2011.
- Varsik/Kolník 2013* – V. Varsik/T. Kolník: Cífer-Pác – Neue Erkenntnisse zur spätantiken quadischen Elitenresidenz. In: M. Hardt – O. Heinrich-Tamáská (Hrsg.): Macht des Goldes, Gold der Macht: Herrschafts- und Jenseitsrepräsentation zwischen Antike und Frühmittelalter im mittleren Donauraum (= Forschungen zu Spätantike und Mittelalter 2). Weinstadt 2013, 71-90.
- Varsik/Kolník 2014* – V. Varsik / T. Kolník: Cífer-Pác – nové poznatky o neskoroantickom sídle kvádskej elity. In: B. Komoróczy (ed.): Sociální diferenciace barbarských komunit ve světle nových hrobových, sídlištních a sběrových nálezů (Archeologie barbarů 2011). Spisy Arch. Ústavu AV ČR Brno 44. Brno 2014, 277-293.
- Zeman 2006* – T. Zeman: Sídliště z pozdní doby římské ve Zlechově. Stav zpracování, východiska a cíle projektu. In: E. Droberjar/M. Lutovský (eds.): Archeologie barbarů 2005. Praha 2006, 451-469.

## KERAMIK VOM HAUPTGEBÄUDE IN CÍFER-PÁC

VLADIMÍR VARSÍK – TITUS KOLNÍK

Im 4. Jh. stand in Cífer-Pác der Sitz der quadischen Nobilität. Die Funktion des Hauptwohngebäudes erfüllte der Bau I. Der Bau entstand nicht auf einmal, aber mindesten in zwei Bauetappen. Älter war der Trakt A von den quadratischem Grundriss mit den Maßen 13-14 x 14 m und mit fünf Räumen 1-5. Es befand sich hier der geräumigste Raum (Raum 4) des ganzen Baues mit einer Interieur-Fläche von 62,4 m<sup>2</sup>. Später wurde zur kürzeren südwestlichen Wand des Trakts A ein jüngerer rechteckiger Trakt B mit drei Räumen 6-8 hinzugebaut. Nachfolgend, aber vielleicht noch während derselben Bauetappe, wurde zur längeren Wand des Baues I – die in Richtung des offenem Hofes gerichtet war – ein korridorartiger Zubau angeschlossen (Trakt C). Wir nehmen an, dass dieser Zubau (Räume 9-10) eine Veranda repräsentierte, eventuell eine Veranda mit Porticus. Die großen repräsentablen Räume 4 und 7 wurden mittelst Y- und T-förmigen Bodenkanäle beheizt. Eindeutige Spuren des Heizraums gelang es nicht zu entdecken, wir meinen aber, dass er in der kleinen Kammer 6 sein konnte. Der Bau I in Cífer-Pác nahm eine Gesamtfläche von 410 m<sup>2</sup> ein (die Länge der Hauptachsen war 24,8 und 14,7-17,5 m), wobei die Fläche der beheizten Räume zusammen 123 m<sup>2</sup> betrug. Fast alle Funde von der Räumlichkeit des Baues I wurden in der vermischten Destruktionsschicht gefunden, welche den Bau überdeckte und erst nach ihrem Untergang entstanden ist. Sie stammen also von sekundären Lagen. Im Areal des Baues und seiner unmittelbarer Nachbarchaft fand man zwei Münzen – Antoninianus des Aurelianus (270-275) und Follis des Constans (333-350) von den Jahren 342-346 (Abb. 2: 1-2). Außer einer außergewöhnlichen Form sind unter den Fibeln Exemplare der 6. Gruppe nach Almgren vertreten (Abb. 2: 3-7). Im Bau wurde eine hohe Anzahl von Eisennägeln (Beispiele – Abb. 2: 9-23) und anderer Baubeschläge gefunden. Türscharniere und verschiedene Türgelenke (Abb. 3: 1-5) haben Parallelen in Bauten auf römischem Gebiet.

Im Keramikkomplex vom Areal des Baues I in Cífer-Pác wurden, vor allem auf der Basis der Randbruchstücke, 72 einzelne Gefäße identifiziert. Vom Blickpunkt der Provenienz kann man diese in provinzial-römische und heimische germanische Keramik gliedern. Im Rahmen provinzial-römischer Ware (zusammen 10 Gefäße, das ist 14%) dominierten glasierte Reibschüsseln mit vier Exemplaren (Abb. 4: 7-10). Es kam auch eine glasierte Tasse mit zylinderförmigem Körper und ursprünglich zwei Henkeln vor (Abb. 4: 5), eine graue Ringschüssel und ein grauer Krug mit rauer Oberfläche (Abb. 4: 5-6).

Die heimische germanische Keramik wird vom Blickpunkt der Technologie in zwei Hauptgruppen gegliedert – in die scheibengedrehte und handgeformte Keramik. Im Unterschied von geläufigen agrarischen quadischen Siedlungen des 4. Jh. überwiegt in Cífer-Pác deutlich die scheibengedrehte Produktion im Verhältnis 39:23 Gefäße. Im Rahmen der heimischen scheibengedrehten Keramik unterscheiden wir zwei Gruppen – Keramik mit glatter (Abb. 4: 11; Abb. 5) und mit rauer sandiger Oberfläche (Abb. 6). Keramik mit glatter Oberfläche (22 Gefäße, das bedeutet 31-prozentueller Anteil vom ganzen Keramikkomplex) repräsentiert vor allem Tafelgeschirr. Charakteristisch ist die horizontale Gliederung durch Riefen und Leisten und gekämmte Wellenverzierung. Es kamen flache Schüsseln

mit geknickten Körper mit nach außen geneigtem (Abb. 5: 6-7) oder fast senkrecht aufgerichteten Rand (Abb. 5: 11-16), tiefere Schüsseln (Abb. 5: 17-19), tiefe vasenförmige Schüsseln (Abb. 5: 9-10) und hohe Vasen mit S-förmiger Profilierung (4: 11) vor.

Schwieriger ist die Bestimmung des Ursprungs bei scheibengedrehter Keramik mit rauer Oberfläche. Diese repräsentieren Töpfe, Vorratsgefäße und weniger Krüge ähnlicher Formen (Abb. 6), welche wir auch aus Pannonien kennen. Für ihre Zuordnung zur heimischen Töpferproduktion spricht nach unserer Meinung das Vorkommen ähnlicher Formen direkt aus den Töpferöfen aus Cífer-Pác. Voluminöse Vorratsgefäße mit rauer Oberfläche wurden auch in der Töpferwerkstatt in Skalica hergestellt (*Turčan 2006*). Keramik mit rauer Oberfläche, die provinzialrömische Vorbilder imitiert, wurde auch in anderen Gebieten des mitteldanubischen Barbarikums erzeugt. Als Beispiel können wir die Töpferwerkstatt Üllö im sarmatischen Kulturgebiet des heutigen Ungarns anführen (*Istvánovits/Kulcsár/Mérai 2011, 355-369*). Im Fundbestand des Baues I in Cífer-Pác hat diese Keramik einen 24% Anteil (zusammen 17 einzelne Gefäße).

Die handgeformte Keramik (Abb. 7) mit 31% Anteil (23 Gefäße) repräsentieren Tassen mit abgesetztem Körper (Abb. 7: 2-3), Schüsseln mit nach innen eingezogener (Abb. 7: 4.7) oder schräg abgesetzter Mündung (Abb. 7: 8-9) und vor allem einfache nicht verzierte Töpfe (Abb. 7: 11-14).

Der Keramikkomplex von der Räumlichkeit des Baues I in Cífer-Pác entspricht den Charakteristiken des Tongeschirrs der quadischen Siedlungen von der Zeit der Stufen C3 bis C3/D1 (vom sog. Siedlungshorizont V – *Varsik 2011, 199-204, obr. 106-107*).

Der markanteste Unterschied gegenüber anderen quadischen Siedlungen ist in Cífer-Pác das ausgeprägte Vorkommen heimischer scheibengedrehter Keramik, die drei Sechstel vom ganzen Keramikkomplex des Baues I bildet. Weitere zwei Sechstel fallen dem heimischen handgemachten Geschirr zu und ein Sechstel bildet die importierte Keramikware. Diese Zusammensetzung ist durch die bedeutende gesellschaftliche Stellung der Bewohner des Sitzes und vor allem durch die Töpferproduktion direkt auf der Fundstelle beeinflusst gewesen.

*Doc. PhDr. Vladimír Varsik, CSc.*  
*Archeologický ústav SAV*  
*Akademická 2*  
*949 21 Nitra*  
*vladimir.varsik@savba.sk*

*PhDr. Titus Kolník, DrSc.*  
*Výstavná 17*  
*949 01 Nitra*  
*titusaeva@gmail.com*