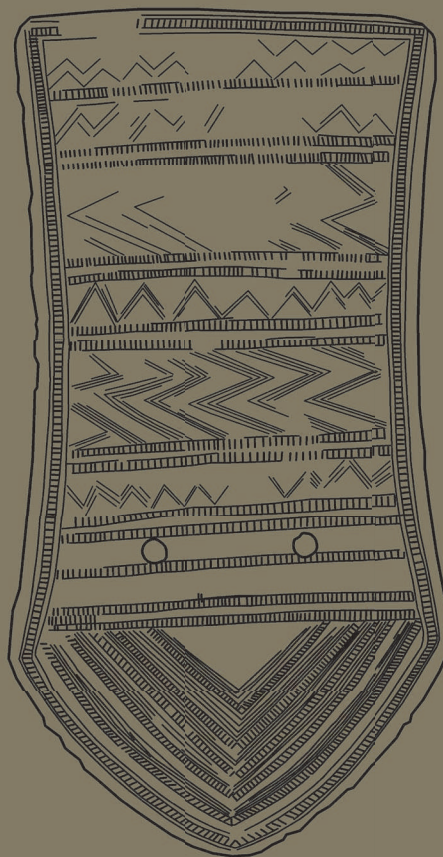


ANNALES ZBORNÍK
MUSEI SLOVENSKEHO
NATIONALIS NÁRODNÉHO
SLOVACI MÚZEA

ARCHEOLÓGIA 27
ROČNÍK CXI – 2017



ANNALES ZBORNÍK
MUSEI SLOVENSKEHO
NATIONALIS NÁRODNÉHO
SLOVACI MÚZEA

ARCHEOLÓGIA 27
ROČNÍK CXI- 2017

Bratislava 2017

ANNALES MUSEI NATIONALIS SLOVACI
ZBORNÍK SLOVENSKÉHO NÁRODNÉHO MÚZEA

CXI- 2017
ARCHEOLÓGIA 27

Predseda redakčnej rady/Head of editorial board
PhDr. Juraj Bartík, PhD., Bratislava

Redakčná rada/Editorial Board
Doc. PhDr. Gertrúda Březinová, CSc., Nitra
Mgr. Radoslav Čambal, PhD., Bratislava
PhDr. Beáta Egyházy-Jurovská, Bratislava
PhDr. Zdeněk Farkaš, PhD., Bratislava
Doc. PhDr. Matej Ruttkay, CSc., Nitra
Prof. PhDr. Stanislav Stuchlík, CSc., Opava
Dr. Eric Vrba, Boston

Zostavovateľ/Edited by
PhDr. Vladimír Turčan

Preklad do nemeckého a anglického jazyka/translation into English and German languages:
REELS, s. r. o., Stephanie Staffen a autori

Publikácia je recenzovaná/publication is reviewed
Grafická úprava /Graphic design
Marianna Lázničková, Erika Mészárosová

Tlač/Print:
Bittner print s.r.o

Vydalo/Published by: Slovenské národné múzeum-Archeologické múzeum, Bratislava 2017

Náklad/Numbers of the copies: 350 kusov

© Slovenské národné múzeum-Archeologické múzeum/Slovak National Museum-Archaeological Museum 2017

ISBN 978-80-8060-414-1
ISSN 1336-6637

OBSAH – INHALT

- 7 TOMÁŠ MICHALÍK: Paleolitické nálezy z Prašníka a Trstína. Príspevok k paleolitickému osídleniu severovýchodnej časti Malých Karpát
- 13 Palaeolithic finds from Prašník and Trstín. Towards a Palaeolithic settlement of the north-eastern part of the Small Carpathians
- 15 ALENA ŠEFČÁKOVÁ: Praveké kresby v jaskyni Domica
- 37 Prehistoric Drawings in Domica cave
- 43 BARBARA DANIELOVÁ: Medená sekera z Hruštína
- 47 Fund eines Kupferbeils aus Hruštín
- 49 ADAM GAŠPAR: Obilné jamy v praveku stredného a dolného Ponitrianska
- 61 Grain pits in prehistory of Nitra region
- 63 JURAJ BARTÍK – TOMÁŠ ZACHAR: Ozdobný štít únětickej kultúry z Gajar
- 77 Verzierter Schild der Aunjetitzer Kultur aus Gajary
- 81 DAVID VÍCH: Pozdne bronzový depot se štítovou sponou z Moravské Třebové
- 87 Spätbronzezeitliche Hort mit Blattbügelfibel aus Moravská Třebová
- 89 PETER ŠIMČÍK: Plasticky zdobená mazanica z Prešova- Nižnej Šebastovej
- 96 Plastisch verzierter Huttenlehm aus Prešov-Nižná Šebastová
- 97 PETER C. RAMSL: Bronze- und eisenzeitliche Gräberfelder in Nordostösterreich: topographische Lage, Strukturen, und geschlechtsspezifische Bestattungsareale anhand von ausgewählten Beispielen
- 107 Pohrebiská z doby bronzovej a železnej v severovýchodnom Rakúsku: poloha, štruktúra a rodové areály na vybraných príkladoch
- 109 RADOSLAV ČAMBAL – IGOR BAZOVSKÝ: Neskorolaténske sídliskové objekty v Bernolákove, okr. Senec
- 130 Spätlatènezeitliche Siedlungsobjekte in Bernolákovo, Bez. Senec
- 133 MIROSLAVA DAŇOVÁ: Rímsky prsteň z Trenčína
- 136 Roman ring from Trenčín
- 137 VLADIMÍR TURČAN: Včasnostredoveké sídliskové objekty z Bernolákova
- 152 Frühmittelalterliche Siedlungsobjekte aus Bernolákovo
- 153 LUCIA PILKOVÁ – PETRA ŠIMONČIČOVÁ KOŇŠOVÁ: Predmety každodennej potreby z Čeboviec – Zeleného hradu (okr. Veľký Krtíš)
- 161 Gegenstände des alltäglichen Bedarfs aus Čebovce – Zelený hrad (Bez. Veľký Krtíš)
- 163 MICHAL PÍREK: Gajary – Posádka vo svetle historických prameňov
- 178 Gajary – Posádka im Lichte historischen Quellen
- 179 MAREK BUDAJ – MICHAL PÍREK: Nálezy z 14. – 15. storočia z hradu Tekovská Breznica
- 192 Funde vom 14. – 15. Jahrhundert von der Burg Tekovská Breznica (Bez. Žarnovica)

KOLOKVIUM

- 197 VLADIMÍR TURČAN: Pätnásty ročník kolokvií k otázkam rímsko-germánskej archeológie
196 Fünfzehnter Jahrgang der Kolloquien zu Fragen der römisch-germanische Archäologie
- 197 ZDENĚK BENEŠ: Doklady výzdoby ozubeným kolečkem (radýlkem) na sídlišti z počátku doby římské v Mlékojedech, okr. Mělník
204 Evidence of Cog-wheel Ornamentation on a site from the beginning of the Roman era in Mlékokojedy, Mělník District
- 205 EDUARD DROBERJAR – RADKA KNÁPEK: K labskogermánské radélkované keramice
212 Zur elbgermanischen Keramik mit Rädchenverzierung
- 213 KRISTIAN ELSCHKEK: Rädchenverzierte Keramik der römischen Kaiserzeit vom südlichen Marchgebiet
222 Radielková keramika z doby římské z jižního Pomoravia
- 223 LINDA KOVÁČSOVÁ – JÁN RAJTÁR: Urny zdobené ozubeným kolieskom z vybraných hrobov pohrebísk v Kostolnej pri Dunaji a v Sekuliach
233 Rädchenverzierte Urnen von ausgewählten Gräbern der Gräberfelder von Kostolná pri Dunaji und Sekule
- 235 JAROSLAVA RUTTKAYOVÁ – MATEJ RUTTKAY: Keramika zdobená radielkom z Ponitria a Požitavia
244 Rädchenverzierte Keramik aus dem Nitra und Žitava Gebiet
- 245 VLADIMÍR VARSÍK: Nádoby zdobené ozubeným kolieskom z kvádskeho sídliska vo Veľkom Mederi
250 Rollrädverzierte Gefäße aus der quadischen Siedlung von Velký Meder
- 251 PETR ZAVŘEL: Tečkovaná a radélkovaná výzdoba na keramice starší doby římské z jihočeských lokalit
268 Die Punkt - und Rädchenverzierung auf der Keramik der älteren römischen Kaiserzeit aus den südböhmischen Lokalitäten
- RECENZIE
- 271 Juraj Bartík: Zoja Benkovsky-Pivovarová – Bohuslav Chropovský: Grabfunde der frühen und der beginnenden mittleren Bronzezeit in der Westslowakei. Nitra 2015.
- 273 Skratky časopisov a periodík – Abkürzungen von Zeitschriften und Periodika

KERAMIKA ZDOBENÁ RADIELKOM Z PONITRIA A POŽITAVIA

JAROSLAVA RUTTKAYOVÁ – MATEJ RUTTKAY¹

Keywords: Roman Age, Bešeňov, Veľký Cetín, urnfields, Beladice, Tesárske Mlyňany, settlements, Germanic pottery with cog-wheel ornamentation

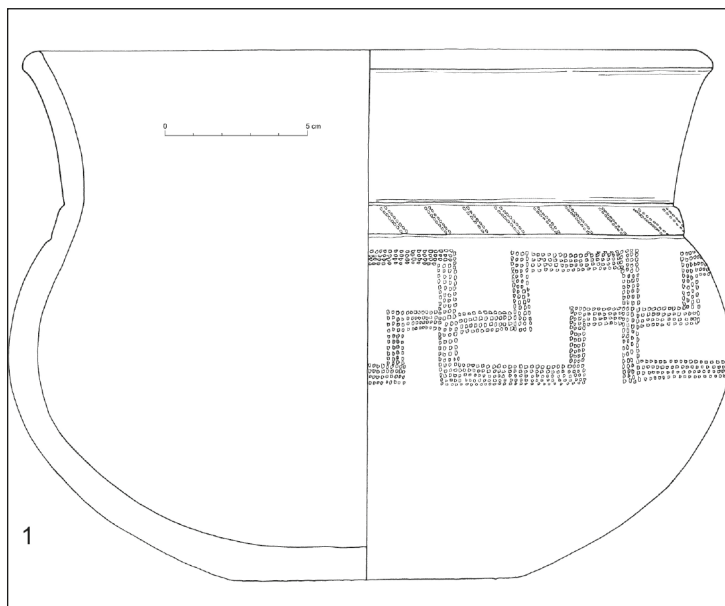
Abstract: Pottery with cog-wheel ornamentation from the Nitra basin and Žitava basin. In this paper, we present one-off finds and sets including pottery with this type of ornamentation from the central Nitra and Žitava basin regions. These include an urn from Bešeňov (Nové Zámky district), probably originating from a Germanic urnfield, fragments of an urn from an urnfield site in Veľký Cetín (Nitra district), and the fragment of a cog-wheel decorated vessel from the Germanic settlement in Beladice-Pustý Chotár (Zlaté Moravce district) as well as from the hamlet in Tesárske Mlyňany, Pláne site.

Keramika zdobená radielkom sa vyskytuje na germánskych sídliskách a pohrebiskách už od staršej doby rímskej. Z územia juhozápadného Slovenska sú známe hrobové celky s takto zdobenými urnami z bohatých pohrebísk, hlavne v Kostolnej pri Dunaji v hroboch A, B, 1,7,20, 23 a 25 (Kolník 1980, 94, 95, 97, 102, 103, 105; Taf. LXXIV, LXXV, LXXVIII, LXXXVII, XCII), v Sládkovičove hroby 25, 43, 52, 54, 70 (Kolník 1980, 137, 144, 148, 154; Taf. CXXXII, CXLVI, CXLVIII, CL, CLVII) a Abraháme (hroby 91, 136; Kolník 1980, 42, 54; Taf. XXX, XLI), datovaných od stupňa B1 až včasnej fázy stupňa B2 (Kolník 1971, 510-519), ako aj na doposiaľ jedinom podrobnejšie skúmanom sídlisku v Bratislave-Dúbravke, ktorého počiatky siahajú do stupňa B1 (Elschek 1995, 40; Elschek 2015, 319).

V našom príspevku priblížime niekoľko vybraných, doposiaľ len okrajovo zverejnených alebo nepublikovaných nálezov keramiky zdobenej radielkom z lokalít na strednom Ponitří a v Požitaví.

V súvislosti s výstavbou Základnej školy v Bešeňove (okr. Nové Zámky) realizovali pracovníci Archeologického ústavu SAV v Nitre archeologický prieskum na ľavej terase rieky Žitavy. Počas neho získali od dlhoročného spolupracovníka AÚ SAV A. Kécskéša ručne vyrobenú hlinenú misovitú urnu, zdobenú radielkom (obr. 1), ktorú našiel miestny obyvateľ pán Ťurge pri kopaní pivnice. Údajne obsahovala zvyšky spálených ľudských kostí a dva črepy z ďalších nádob. Urna pochádza z polohy Törökdomb na južnom okraji obce, kde sa v päťdesiatych rokoch minulého storočia skúmalo pohrebisko z mladšej doby rímskej a je teda pravdepodobne jeho súčasťou (Kolník 1961, 219-300; Ruttkay 1996, 150, obr. 115).

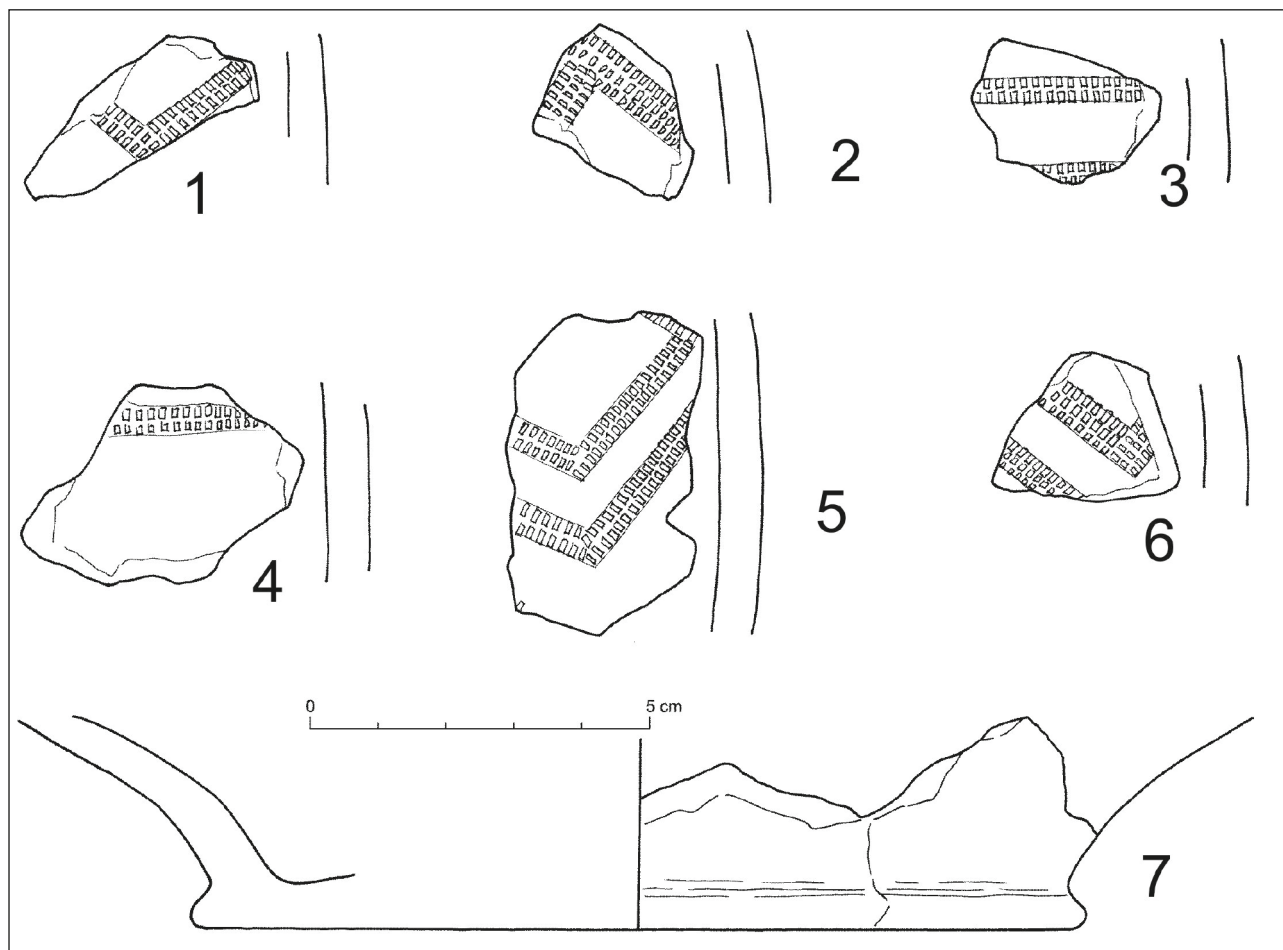
Urna z Bešeňova patrí skôr k tvarom esovite profilovaných mís s von vyhnutým okrajom, ktoré sa vyskytujú v inventároch sídlisk a pohrebísk počas celej doby rímskej. Prevládajú od mladšej doby rímskej, ale príznačné sú hlavne pre mladší úsek mladšej doby rímskej, t. j. v poslednej tretine 3. a 4. storočí (Varsík 2011, 146, 149). Hrdlo oddeľujú od tela nádoby dve obežné ryhy a priestor medzi nimi vyplňajú šikmé línie vyhotovené dvojitém radielkom. Vydutie zdobí relatívne pravidelný ornament zaberajúci cca 5 cm široký pás – meander, opakovaný, navzájom pospájaný motív svastiky, vyrobený dvojitém radielkom. Povrch nádoby je čiastočne hladný, hnedý a zvnútra sivý. Túto výzdobnú techniku v obmenách (vodorovné, zvislé a šikmé línie, jednoduchá alebo viacnásobná lomenica, trojuholník, svastika, meander, menej oblúky a vlnovky), často aj v kombinácii s inou výzdobou, nachádzame na keramike z viacerých germánskych lokalít. Blízku paralelu poznáme z hrobu 91 pohrebiska v Abraháme (okr. Galanta), ktorý obsahoval urnu vyrobenú z kvalitnej hliny, na ktorej bol aplikovaný rovnaký motív (Kolník 1980, 42, Taf. XXX: 91a).



Obr.1. Bešeňov (okr. Nové Zámky), urna zdobená radielkom.

Abb.1. Bešeňov (Bez. Nové Zámky), rädchenverzierte Urne.

¹ Príspevok vznikol v rámci Projektu APVV – 14-0842 a VEGA 2/0175/16..



Obr. 2. Veľký Cetín (okr. Nitra), hrob 48, fragmenty urny.

Abb. 2. Veľký Cetín (Bez. Nitra), Grab 48, Urnenbruchstücke.

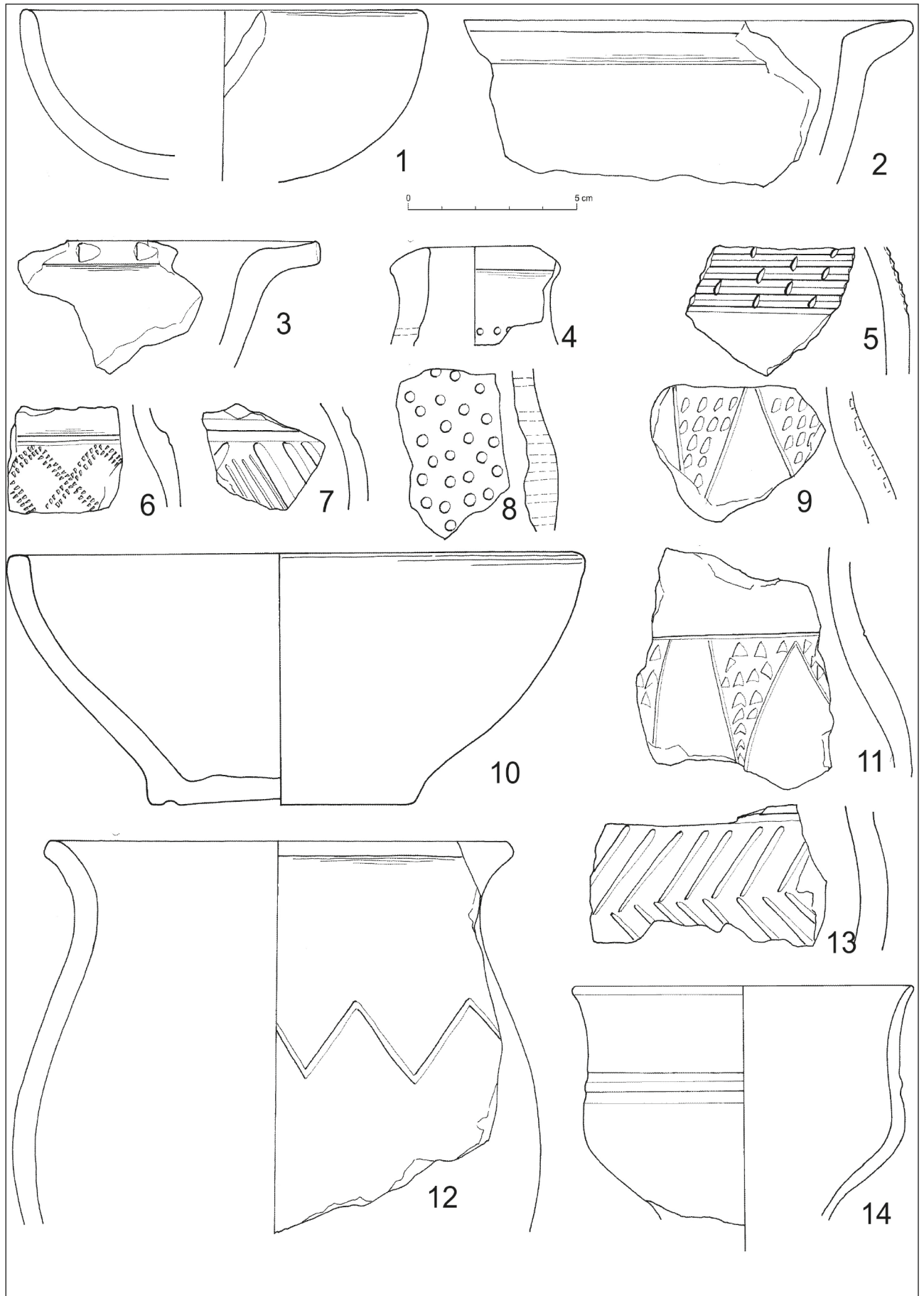
Urna z Bešeňova obsahovala dva črepy, z nich jeden bol zdobený ornamentom ryhovaných (šrafovaných) polí (Ruttkay 1996, obr. 115: 2), ktoré sú vo výzdobe germánskej keramiky známe od stupňa B2 a B2/C1 a ryhované trojuholníkové polia v stupni C1 (Varsik 2011, 79, 80).

Keramiky zdobená radielkom sa našla aj na ďalších kvádskych žiarových pohrebiskách na Slovensku. T. Kolník zaradil zlomky nádob zdobených ozubeným kolieskom do najstaršej fázy pohrebiska v Očkove, v mladšej dobe rímskej sa podľa neho vyskytujú sporadicky (Kolínik 1956, 270, tab. VI: 1-4; Kolník 1964, 290, tab. 224: 1-16). Na pohrebisku v Gbelciach (okr. Nové Zámky) v polohe Tehelňa sa vyskytla takto zdobená keramiky v kombinácii s plastickými lištami (Beljak/Kolínik 2006; obr. 14: 2; 16: 1-7, 10, 13).

Motív svastiky vyhotovený radielkom na dne nádoby je považovaný za starobylý, prevažne z 1. storočia. Okrem príkladov z pohrebiska v Kostolnej pri Dunaji sa uvádzajú iné takto datované nálezy z územia Maďarska a Čiech (Varsik 2011, 74). Svastika sa objavuje aj na keramiky z pohrebiska v Gbelciach (Beljak/Kolínik 2006, obr. 16: 3), prípadne na sídlisku v Štúrove, v chatách 1 a 2 (Beljak 2008, 100, obr. 41: 1). V kombinácii so zväzkom zvislých žliabkov (brázd) a krížovitých motívov vyrobených dvojitém radielkom nachádzame svastiku na hlbokej mise s odsadeným telom v objekte 115 na sídlisku v Branči (okr. Nitra). Nádoba je zaradená medzi charakteristické nálezy vývojovej fázy B osady, t. j. z druhej polovice 2. až prvej polovice 3. storočia (Kolínik/Varsik/Vladár 2007, 35, 107, obr. 13: 19, tab. 97: 11). Paralely k vyššie uvedeným výzdobným motívom sa vyskytujú aj na južnej Morave, kde sa podobný ornament opakujúcej sa svastiky (meander) v kombinácii s lomenicou, vyrobený dvojitém radielkom, vyskytol na fragmente nádoby v chate XIII na sídlisku v Křepiciach, datovanej do stupňa B2 (Droberjar 1997, 87, 191, Abb. 25: 632, Taf. 93: 13).

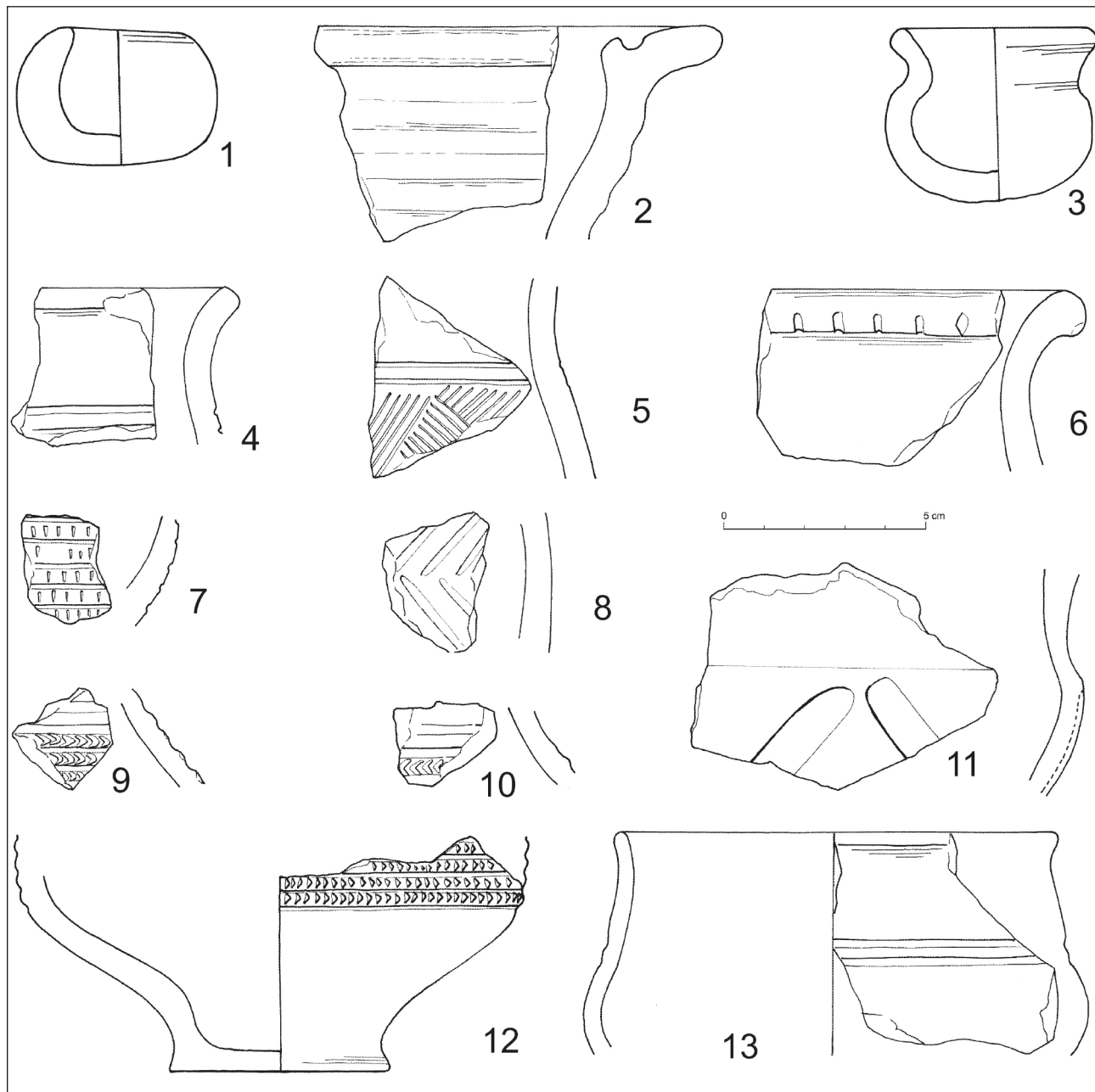
Na žiarovom pohrebisku vo Veľkom Cetíne (Ruttkayová 2014) sme zaznamenali malé fragmenty z urny zdobené dvojitém radielkom z hrobu 48 (obr. 2: 1-6). Hrob obsahoval len malý zvyšok nádoby, časť dna, ktoré bolo prstencovito odsadené (obr. 2: 7). Nádoba patrila skôr ku kvalitnejším, s tmavosivým hladným, miestami lešteným povrchom, ornament nie je rekonštruovateľný (jednoduchá, dvojité lomenica, meander?). Vyskytlo sa aj malé množstvo spálených ľudských kostí. Okrem toho sa v hrobe nezachovali žiadne nálezy, takže jeho presnejšie časové zaradenie nie je možné.

Zaujímavým z hľadiska datovania keramiky zdobenej radielkom je objekt 22 z Beladic – Pustého Chotára, polohy Dolina – zemnica objavená počas záchranného výskumu na trase rýchlostnej cesty R1, realizovaného v r. 2009-2010 v úseku Nitra-Selenc – Beladice (Ruttkay et al. 2013, 215-217; 2015, 213, 214).



Obr. 3. Beladice-Pustý Chotár (okr. Zlaté Moravce), keramika z objektu 22.

Abb. 3. Beladice-Pustý Chotár (Bez. Zlaté Moravce), Keramik vom Objekt 22.



Obr. 4. Beladice-Pustý Chotár (okr. Zlaté Moravce), keramika z objektu 22.

Abb. 4. Beladice-Pustý Chotár (Bez. Zlaté Moravce), Keramik vom Objekt 22.

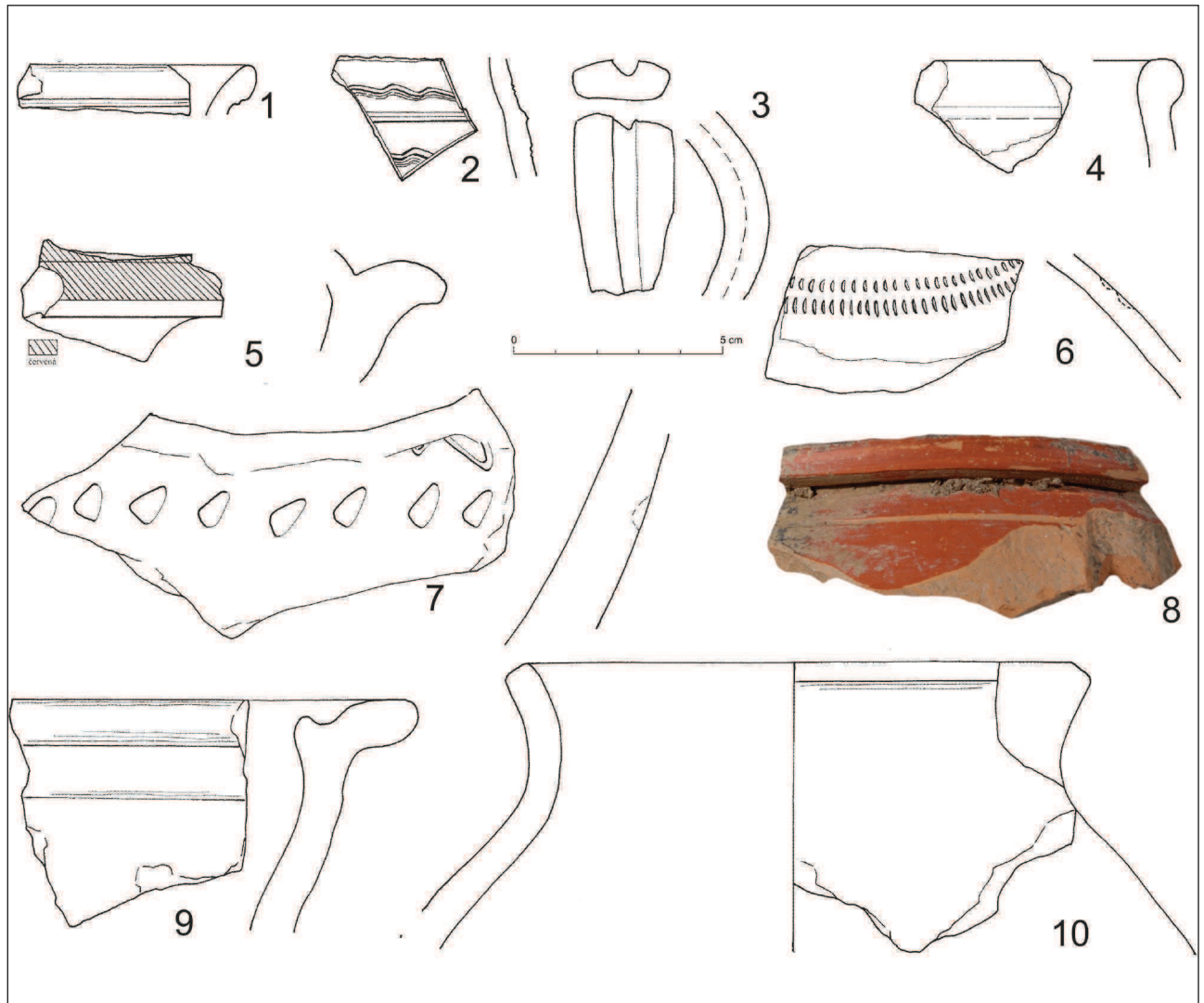
Konkrétny objekt 22 patrí k typickým germánskym zemniciam štvoruholníkového pôdorysu so základnou šesťkoleovou konštrukciou. Pozoruhodný je relatívne bohatý obsah objektu, resp. sprievodný nálezový materiál pochádzajúci z jeho zásypu.

V jeho nálezovom inventári je početne zastúpená keramika, prevláda domáca kvádsko ručne robená (misy, hrnce, miniatúrne nádoby), točenej na kruhu je menej. Vyskytli sa tiež zlomky z importovanej keramiky – najmä panónskej a Terry sigillaty. Okrem toho fragmenty skla, strieborný otvorený krúžok (prsteň?), bronzová spona a ihla, dva koráliky, železné a kamenné predmety, veľa železnej trosky a zvieracie kosti (Ruttkay et al. 2013, 217).

Objekt 22 z Beladíc – Pustého Chotára obsahoval jeden menší črep zdobený radielkom – 182_02, ktorý bol pôvodne súčasťou nádoby patriacej skôr ku kvalitnejšiemu stolovému riadu. Svedčí o tom aj jemnejšia povrchová úprava – čierny leštený povrch zdobený plastickou obežnou lištou, pod ktorou je umiestnený ornament dvoch spojených kosoštvorcov vyhotovených dvojitém radielkom (obr. 3: 6).

V keramickom inventári prevláda širšie spektrum typov a tvarov germánskej ručne robenej keramiky. Nezdobená misa menších rozmerov – 194+204_08² (obr. 3: 10) patrí k jednodielnym nečleneným tvarom (formy IA podľa Varsik 2011, 54, obr. 21: d), s mierne zatahnutým okrajom a odsadeným dnom, aké sa bežne používajú na sídliskách a pohrebiskách

² Číselný kód je prírastkové číslo predmetu v Archeologickom ústave SAV v Nitre.



Obr. 5. Beladice-Pustý Chotár (okr. Zlaté Moravce), keramika z objektu 22.

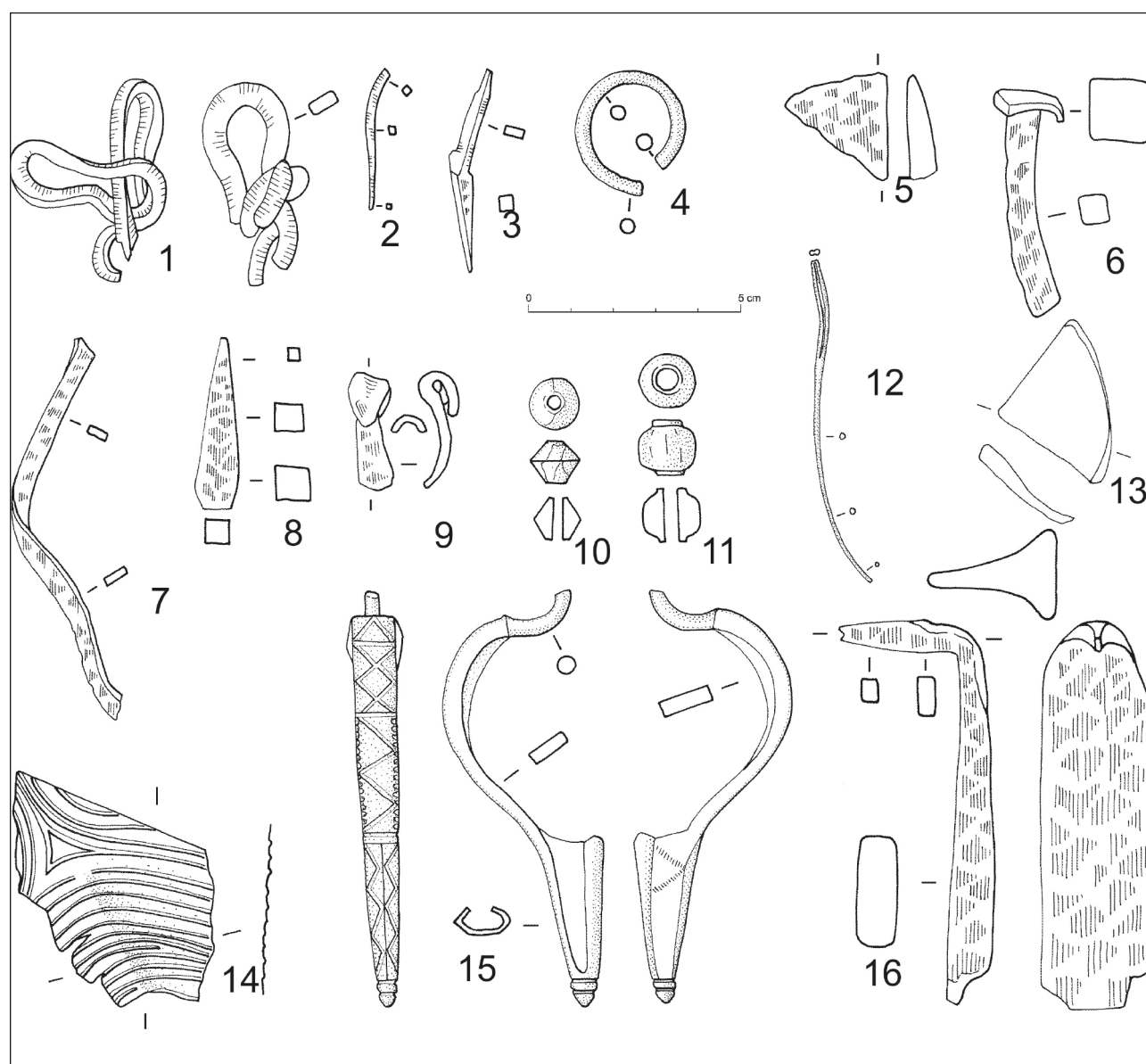
Abb. 5. Beladice-Pustý Chotár (Bez. Zlaté Moravce), Keramik vom Objekt 22.

(vo funkcii urny len ojedinele v 2. – 3. storočí) od počiatku do záveru doby rímskej a len v kombinácii s výzdobou má o niečo väčšiu vypovedaciu hodnotu (Varsik 2011, 54, 56). Platí to najmä pre misy s väčším priemerom ústia, ako je ich výška. Zvyčajne bývajú nezdobené (Varsik 2011, 142, 187). Podľa D. Víchovej sú najviac zastúpené v priebehu 2. – 3. storočia (Víchová 2002, 284).

Popri nej sa z objektu získali dve miniatúrne nádoby. Prvá hruškovitého resp. esovite profilovaného tvaru s oblým dnom a sivým, málo hladným povrchom – 386_01 (obr. 4: 3; Ruttkayová 2016, 197), druhá nepravidelného guľovitého tvaru s tmavosivým drsným povrchom – 361_01 (obr. 4: 1). Obe sa radia k hrubším, nedbalo ručne vyhotoveným exemplárom bez výzdoby. Rovnako ako predchádzajúci tvar nepatria k chronologicky citlivým elementom materiálnej kultúry Germánov (Ruttkayová 2016, 199). Početný keramický materiál sa zachoval v zlomkoch. K stolovej keramike, ktorá je vyhotovená dôkladnejšie, z hliny s menším obsahom anorganických prímiesí, je lepšie vypálená a vyznačuje sa tiež dokonalejším vypracovaním povrchu aj rozmanitosťou výzdobných prvkov, možno priradiť napr. črep 191_01 (obr. 3: 7) z kvalitnej plavenej hliny s lešteným povrchom zdobený šikmými ryhami a žliabkami. Malý fragment 2905_01 z kvalitnej plavenej hliny s lešteným a tuhovaným povrchom je zdobený ornamentom navzájom vklínených trojuholníkovitých ryhovaných polí (obr. 4: 5). Je to výzdoba charakteristická pre 2. – 3. storočie (Varsik 2011, 187). Ornament tzv. vlčích zubov je charakteristický pre mladší úsek staršej a mladšiu dobu rímsku aj na dolnom Pohroní (Beljak 2008, 101, obr. 41: 6, 47: 4). Okrajový črep 197_01 s čiernym lešteným povrchom z nádoby, ktorá má telo odsadené od hrdla dvojicou obežných rýh (obr. 4: 4) a rovnako zdobený okrajový črep 203_04 (obr. 4: 13) z nádoby s kužeľovitým dovnútra sa skláňajúcim hrdlom a odsadenými plecami, formy III podľa Varsika (Varsik 2011, 146-148) patria taktiež k jemnej stolovej keramike. Fragment 373_01 (obr. 3: 5) s čiernym lešteným, miestami tuhovaným povrchom je zdobený plastickými presekávanými lištami, ktoré sú príznačné skôr pre mladšiu dobu rímsku od stupňa C1 (Varsik 2011, 161, 193, obr. 86). Tenší je tiež črep 394_01 z menšej nádoby (misy?) s telom odsadeným od hrdla dvojicou obežných rýh, s čiernym lešteným a tuhovaným povrchom (obr. 3: 14). Zachovala sa aj spodná časť nádoby 388_01 (obr. 4: 12), dno a nízka nôžka so sivočiernym lešteným a tuho-

vaným povrchom s čiastočne zachovanou výzdobou na vydutí – nepravým barbotinom, ktoré je rovnako charakteristické pre mladšiu dobu rímsku (stupeň C1 až C2/C3; Varsík 2011, 161; Knápek/Šedo 2015, 361, 363). Rovnaká výzdoba sa zistila aj na ďalších zlomkoch 204_02, 205_05 a 205_06 (obr. 4: 9, 10, 7). Motív zväzku plastických líst presekávaných dvojjitými vpichmi sa objavil aj na sídlisku v Branči, v objekte 26 spoločne s keramikou zdobenou ozubeným kolieskom a vázou s odsadeným telom a oblým dnom, zdobeným plošným brázdovaním v poliach (Kolník/Varsík/Vladár 2007, 80, tab. 34). Objekt zaradili autori do vývojovej fázy A sídliska, datovaný medzi roky 120/140 – 180/200 (Kolník/Varsík/Vladár 2007, 31, 80). Rovnakú výzdobu mal aj zlomok misovitej nádoby zo známeho sídliskového nálezu so strieborným nákrčníkom a hlinenou plastikou z Červeníka, ktorý T. Kolník datoval do 1. polovice 3. storočia (Kolník 1963, 127). V. Varsík zaradil nákrčník z Červeníka, aj uvedený výzdobný motív do stupňov C2-C3 neskoršej doby rímskej (Varsík 2011, 196, obr. 104: 7, 105: 10). Podrobnejšie sa motívom nepravého barbotina, technikou výzdoby i jeho datovaním zaoberali R. Knápek a O. Šedo v súvislosti s hodnotením barbarkej keramiky z Mušova – Neurissen (Knápek/Šedo 2015, 357, 358, 359). Na Pohroní je výzdoba preferovaná najmä v mladšom stupni staršej a v mladšej dobe rímskej (Beljak 2008, 103, 104, obr. 42: 4, 47: 8).

Relatívne kvalitný črep 395_01 s čiernym lešteným a tuhovaným povrchom pochádza pravdepodobne z členenej nádoby, s odsadeným telom a výzdobou širokými šikmými žliabkami (obr. 4: 11), tento motív reprezentuje neskorosvetské nálezové súbory (Varsík 2011, 159, 160). Našiel sa tu aj okrajový črep z menšej polgulovitej misky resp. šálky (203_07; obr. 3: 1), vyhotovenej z jemnejšej hliny, s hladným tmavosivým povrchom bez výzdoby, ktorá patrí tiež k jednodielnym nečleneným nádobám. Do tejto skupiny možno zaradiť azda aj nádoby, z ktorých pochádzajú okrajové fragmenty 188_01 (obr. 3: 2) a 205_03 (obr. 3: 3, druhý okraj je zdobený prstovými vrypmi). Ide pravdepodobne o kónické misky so šikmo



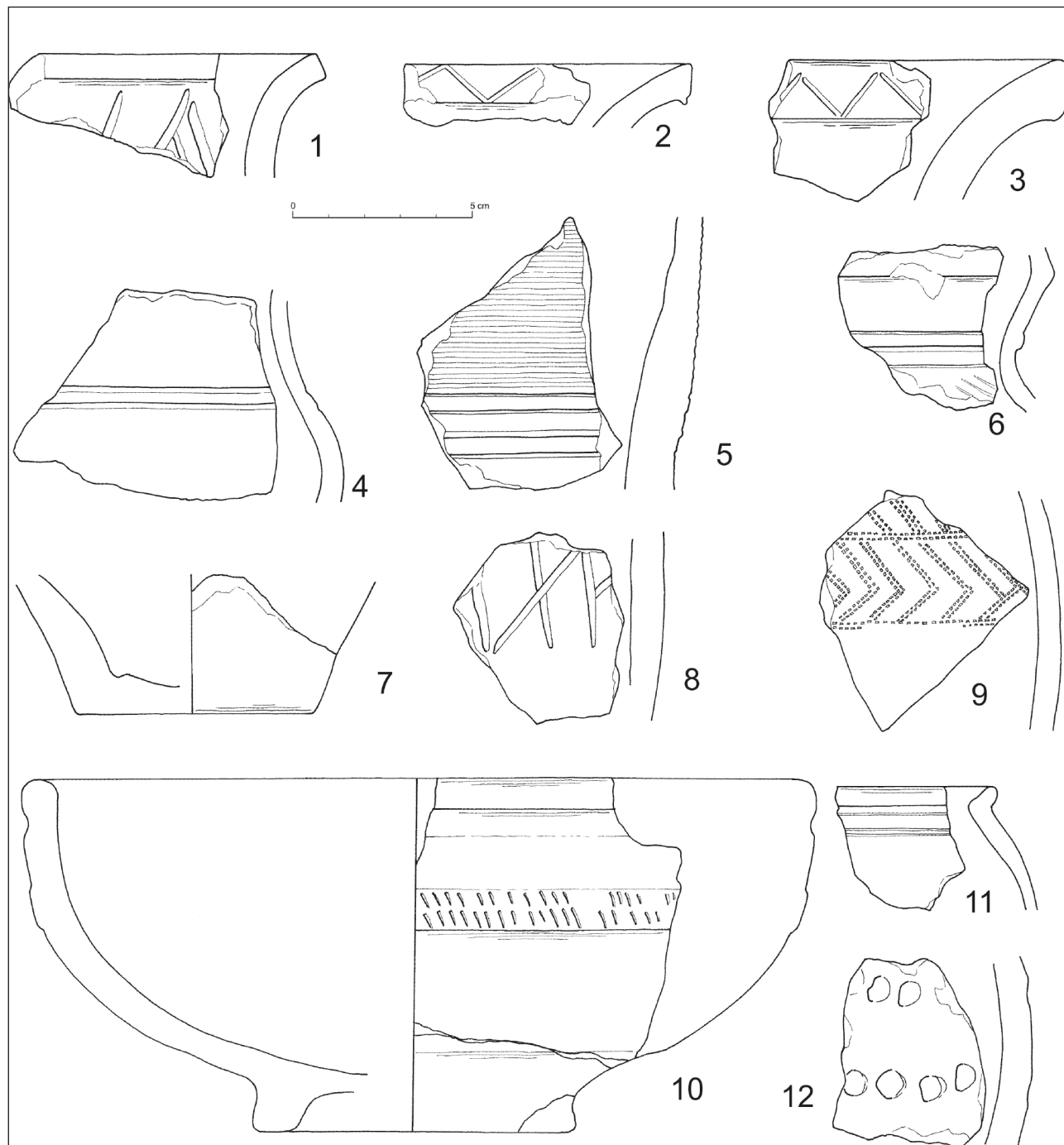
Obr. 6. Beladice-Pustý Chotár (okr. Zlaté Moravce), drobné predmety z objektu 22.

Abb. 6. Beladice-Pustý Chotár (Bez. Zlaté Moravce), Kleinfunde vom Objekt 22.

odsadeným ústím (forma IC podľa Varsika), ktoré sa objavujú od polovice, resp. až v závere 3. – 4. storočia a vyznievajú na začiatku 5. stor., ojedinele aj neskôr (Varsik 2011, 144, obr. 70). Pretláčanie okraja prstovými vrypmi sa považuje za výzdobnú techniku neskorej doby rímskej (Kolník 1961, pozn. 350; Varsik 2011, 169). Aj v objekte 22 z Beladic sa spolu s uvedenou formou vyskytli fragmenty rímskych mortárií, podobne ako v kostrovom hrobe 26 v Abraháme, na základe ktorých T. Kolník predpokladal že mohli byť predlohou k tomuto tvaru germánskej keramiky (Kolník 1973, 389; Varsik 2011, 144). Hrnce a misky s presekávaným okrajom, (napr. zlomok 194_04, obr. 4: 6) sa na rozdiel od pretláčaných okrajov používali dlhšie, najmä v 2. – 3. stor. (Varsik 2011, 169).

Zo súboru pochádza aj niekoľko zlomkov z cedidla, 179_02 (obr.3: 8), medzi nimi bol aj okrajový fragment – 179_01 z užšieho prehnutého hrdla so šikmo zrezaným okrajom (obr. 3: 4). Výskyt cedidiel je častý už od 2. storočia, ale vyskytujú sa aj v neskorej dobe rímskej (Knápek/Šedo 2015, 355).

V keramickej náplni objektu 22 prevláda hrubší ručne tvarovaný kuchynský riad, z hrncovitých, príp. misovitých nádob. Väčšia časť atypických črepov pochádza z nádob s hrubšími stenami hnedej alebo sivohnedej či sivej farby, vyrobených z hlíny s prímiesou piesku a drobných kamienkov, majú zvyčajne drsný povrch, bez výzdoby.



Obr.7. Tesárske Mlyňany (okr. Zlaté Moravce), keramika z povrchového zberu.

Abb.7. Tesárske Mlyňany (Bez. Zlaté Moravce), Keramik von Oberflächenprospektion.

Okrajový fragment z esovite profilovaného hrnca 393_07 je zdobený pod hrdlom, resp. na pleciach nádoby jednoduchou rytou lomenicou (obr. 3: 12), motív lomenice pod obežnou ryhou (zavesené trojuholníky) sa vyskytol na črepe 194_07. Podobný je aj motív zavesených rytých trojuholníkov vyplnených trojuholníkovými vpichmi na črepech 194_05 a 203-03 (obr. 4: 9, 11), ktorý je prezentovaný ako príklad výzdoby na germánskej ručne robenej keramike sídliskového horizontu IV (stupňov C2/C3) podľa V. Varsika (*Varsik 2011*, obr. 105: 24). Do tejto skupiny patria aj črepy zdobené klinovitými vpichmi, resp. krátkymi zárezmi v tvare vetvičky 182_03, 184_03, 186, 398 (obr. 3: 13; 4: 8) patriace do kategórie hrubšej kuchynskej keramiky. Skupina rôznych trojuholníkových, kvadratických, klinovitých a iných vrypov je považovaná za ornament charakteristický pre stupne B2, B2/C1 a C1 (*Droberjar 1997*, 141, 144, 145). Na rozhraní staršej a mladšej doby rímskej sa motív vyplnených trojuholníkov prenáša z jemného stolového riadu na menej kvalitný kuchynský a jeho prevedenie je hrubšie, umiestňuje sa prevažne na pleciah hrncovitých nádob (*Beljak 2008*, 112, 113; *Varsik 2011*, 168). Motív vetvičky sa objavuje taktiež aj v 2. storočí a pokračuje až po začiatok 4. stor. (*Varsik 2011*, 167, 170).

Popri ručne vyhotovenej kvádskej keramike sa v zemnici v Beladiciach našlo niekoľko fragmentov z nádob vyhotovených na kruhu, ktoré reprezentujú jednak domácu na kruhu točenú keramiku, alebo rímsky importovaný tovar.

Patrí k nim napr. okrajový črep 185_02 (obr. 5: 1) z nádoby z jemne plaveného materiálu, 185_04, (obr. 5: 10), okraj z väčšej nádoby, aj fragment z hrubšej sivej, pravdepodobne zásobnice s trojuholníkovými vrypami v rade a rytou vlnkou 185_03 (obr. 5: 7), malý zlomok z tenkostennej nádoby sivej farby s obežnou plastickou lištou, nad i pod ňou sú aplikované motívy jemnej viacnásobnej vlnovky – 369_01 (obr. 5: 2), aj nezdobené fragmenty jemnej točenej keramiky. Vyskytol sa aj okrajový fragment zásobnice s okružím 499_01. Tieto sú charakteristické v sídliskovom inventári neskorej doby rímskej a včasnej doby sťahovania národov. Ich proveniencia nie je vždy jednoznačná. Vyrábali sa tak v Panónii, ako aj v domácich hrnčiarskych dielňach (*Kolník 1963*, 122).

Okrem domácej germánskej keramiky obsahoval objekt 22 z Beladic zlomky rímskoprovinciálneho tovaru. Našlo sa tu niekoľko črepov terry sigillaty – 365, 388_02 (obr. 5: 8), fragmenty mortária – 292-01 (obr. 5: 5), 185+186_05 (obr. 5: 9), a 2490 (obr. 4: 2) aj panónskej tehlovej – 389_05 (obr. 5: 4) a sivej keramiky – 397_01 (obr. 5: 6) a tiež ucho z antického džbánu – 195_01 (obr. 5: 3).

Z drobných predmetov dominuje predovšetkým bronzová spona s hrotitou nôžkou. Zachovala sa čiastočne. Chýba jej vinutie aj ihla. Lúčik má zdobený jemne rytým geometrickým motívom, tvoriacim kosoštvorce a trojuholníky (obr. 6: 15). K hodnotným predmetom patrí aj otvorený prsteň z hrubšieho strieborného drôtu (obr. 6: 4), dva sklené korálky, súdkovitý biely a dvojkónický modrý (obr. 6: 11, 10). Okrem nich bronzová ihla (obr. 6: 12), bronzové plechy (obr. 6: 14), rôzne železné predmety – reťaz, skoba, klince (obr. 6: 1-3, 6-9, 16), brúsik, zvieracie kosti aj zlomky skla (obr. 6: 5) a troska.

Tento relatívne bohatý nálezový súbor, ktorého súčasťou bol jediný črep zdobený radielkom (obr. 3: 6) obsahuje jednak germánsku ručne robenú keramiku príznačnú pre stupeň C1 (*Varsik 2011*, obr. 103) aj jeho neskorú fázu (nepravé barbotino, zavesené a vrypami vyplňané trojuholníky), ale vyskytuje sa tu aj germánska na kruhu točená keramika a tiež keramický import (mortárium, prstencovité misky), príznačnejšie skôr pre nasledujúci stupeň C2/C3, rovnako ako aj spona s hrotitou nôžkou (*Varsik 2011*, 189-199). Vzhľadom na uvedené je opodstatnené zaradenie objektu 22 z Beladic do neskorej doby rímskej.

Ako posledný uvádzame súbor keramiky z Tesárskych Mlynian (okr. Zlaté Moravce), polohy Pláne, ktorý pochádza z povrchového zberu V. Bedeča z roku 1982 a je súčasťou archeologickej zbierky Mestského múzea v Zlatých Moravciach (prír. č. 4243-4257). Sú v ňom zastúpené črepy domácej kvádskej ručne robenej keramiky, ako aj fragmenty rímskoprovinciálnych nádob. Črep z tela nádoby z kvalitnej hliny s hladým tmavosivým povrchom je zdobený jemným motívom obežnej línie, pod ktorou je umiestnený vetvičkový ornament. Výzdoba je vyhotovená dvojitém radielkom (prír. č. 4252; obr. 7: 9). V tejto kolekcii sú zastúpené aj ďalšie zlomky z ručne tvarovaných nádob, jemnejšieho stolového riadu s kvalitne vypracovaným hladým a lešteným povrchom, zdobené na rozhraní hrdla a tela obežnými ryhami (prír. č. 4253; obr. 7: 4) či plastickou lištou (prír. č. 4249; obr. 7: 6). Väčší je podiel hrubšieho kuchynského riadu, zlomkov hrncovitých eventuálne misovitých nádob zdobených hrubšími ryhami (prír. č. 4246a, b; obr. 7: 1, 8), prstovým vrypami (prír. č. 4247; obr. 7: 12), aj okraje zdobené rytou lomenicou (4248a, b; obr. 7: 2, 3) a nezdobené fragmenty (prír. č. 4245; obr. 7: 11). Z rímskoprovinciálneho tovaru sú pozoruhodné dva zlomky z jednej nádoby, sivej misy 4243, 4244 (obr. 7: 10). Ide o okrajový fragment z dna s prstencovitým odsadením. Nádoba patrí k sivému jemnému riadu panónskej proveniencie. Na okrajovom črepe je málo zreteľná kolkovaná výzdoba, podobne ako na hlbokjej mise z Veľkého Medera, zaradenej do stupňa C1 (*Varsik 2011*, 193, obr. 102: 21).

Výzdoba keramiky radielkom nepatrí na území juhozápadného Slovenska k obľúbeným, či zaužívaným technikám. Na germánskych sídliskách i pohrebiskách sa objavuje už od stupňa B1, pokračuje v stupni B2 a B2/C1 a prežíva až do stupňa C1, keď sa postupne vytráca a v nasledujúcom období sa už nevyskytuje (*Varsik 2011*, 74, 75). Podobné zistenia prezentujú aj iní autori (*Droberjar 1997*; *Knápek/Šedo 2015*, 363). Vzhľadom na vyššie uvedené nálezy z Beladic-Pustého Chotára možno minimálne konštatovať ojedinelý výskyt takto zdobenej keramiky i na sídlisku, ktoré sa dožíva aj neskorej doby rímskej. K jeho presnému datovaniu sa bude možné vyjadriť až po dôkladnej analýze materiálu i nálezových situácií.

LITERATÚRA

- Beljak 2008* – J. Beljak: Východná enkláva Kvádov (osada v Štúrove v kontexte germánskeho osídlenia na Pohroní a Po-iplí). Nепublikované. Nitra 2008.
- Beljak/Kolník 2006* – J. Beljak/T. Kolník: Germánske hroby z Čaky a Gbeliec. Príspevok k osídleniu juhozápadného Slovenska v dobe rímskej. *Slov. Arch.* 54, 2006, 57-94.
- Droberjar 1997* – E. Droberjar: Studien zu den germanischen Siedlungen. Praha 1997.
- Elschek 1995* – K. Elschek: Die germanische Besiedlung von Bratislava-Dúbravka während der älteren römischen Kaiserzeit. In: J. Tejral/K. Pieta/J. Rajtár (ed.): *Kelten, Germanen, Römer im Mitteldonauegebiet*, Spisy Archeol. Ústavu AV ČR Brno, Band 3. Brno-Nitra 1995, 39-52.
- Elschek 2015* – K. Elschek: Keramik von römisch-germanischen Niederlassungen Bratislava-Dúbravka und Stupa-va-Mást. *Zborník SNM.* 109, *Arch.* 25, 2015, 315-338.
- Knápek/Šedo 2015* – R. Knápek/O. Šedo: Barbarská keramika z kontextu se stratigrafickými vztahy k římskému zdivu v trati Neurissen v Mušově. *Zborník SNM.* 109, *Arch.* 25, 2015, 347-377.
- Kolník 1956* – T. Kolník: Popolnicové pohrebisko z mladšej doby rímskej a počiatku doby sťahovania národov v Očkove pri Piešťanoch. *Slov. Arch.* 4, 1956, 233-300.
- Kolník 1961* – T. Kolník: Pohrebisko v Bešeňove. *Slov. Arch.* 9, 1961, 219-300.
- Kolník 1963* – T. Kolník: Sídliisko z mladšej doby rímskej v Červeníku. *Štud. Zvesti AÚ SAV* 11, 1963, 113-132.
- Kolník 1964* – T. Kolník: Stredné Považie v mladšej dobe rímskej. Dizertačná práca. Nепublikované. Nitra 1964.
- Kolník 1971* – T. Kolník: Prehľad a stav bádania o dobe rímskej a sťahovaní národov. *Slov. Arch.* 19, 1971, 499-558.
- Kolník 1973* – T. Kolník: Pohrebisko z doby sťahovania národov v Abraháme. *Slov. Arch.* 21, 1973, 359-399.
- Kolník 1980* – T. Kolník: Römerzeitliche Gräberfelder in der Slowakei. Bratislava 1980.
- Kolník/Varsik/Vladár 2007* – T. Kolník/V. Varsik/J. Vladár: Branč. Germánska osada z 2. až 4. storočia. Nitra 2007.
- Ruttkay 1996* – M. Ruttkay: Nové nálezy z Bešeňova. *AVANS* v roku 1994, Nitra 1996, 150, 151.
- Ruttkay et al. 2013* – M. Ruttkay et al.: Záchranné archeologické výskumy na trase výstavby rýchlostnej cesty R1 v úseku Nitra-Selenec – Beladice. *AVANS* v roku 2009, Nitra 2013, 209-229.
- Ruttkay et al. 2015* – M. Ruttkay et al.: Záchranné archeologické výskumy na trase výstavby rýchlostnej cesty R1 v úseku Nitra-Selenec – Beladice. *AVANS* v roku 2010, Nitra 2013, 211-216.
- Ruttkayová 2014* – J. Ruttkayová: Das Gräberfeld der jüngeren römischen Kaiserzeit von Veľký Cetín. In: B. Komoróczy (ed.): *Archeologie Barbarů 2011. Sociální diferenciace barbarských komunit ve světle nových hrobových, sídlištních a sběrových nálezů*. Spisy Archeologického ústavu AV ČR Brno 44. Brno 2014, 241-248.
- Ruttkayová 2016* – J. Ruttkayová: Miniaturne nádoby z pohrebiska vo Veľkom Cetíne. *Zborník SNM.* 110, *Arch.* 26, 2016, 195-200.
- Varsik 2011* – V. Varsik: Germánske osídlenie na východnom predpolí Bratislavy. Sídliiská z doby rímskej v Bratislave-Trnávke a okolí. Nitra 2011.
- Víchová 2002* – D. Víchová: Sídliště z mladší doby římské v Brně-Starém Lískovci. *Pravěk N. Ř.* 12, 2002, 271-343.

RÄDCHENVERZIERTE KERAMIK AUS DEM NITRA UND ŽITAVA GEBIET

JAROSLAVA RUTTKAYOVÁ – MATEJ RUTTKAY

Rädchenverzierte Keramik gehörte in der Südwestslowakei nicht zu den beliebten oder traditionellen Techniken. Auf den germanischen Siedlungen und Gräberfeldern kommt diese schon seit der Zeitstufe B1 vor, fuhr während der Stufen B2 und B2/C1 fort, und überlebt bis in die Stufe C1, wann sie sukzessive verschwindet und in nachfolgender Zeit nicht mehr vorkommt, bzw. nur sporadisch. Im Beitrag legen wir Einzelfunde und Komplexe mit so verzierter Keramik vom mittleren Nitra und Žitava Gebiet vor. Es gehört hierher die Urne aus Bešeňov (Bez. Nové Zámky), sie stammt wahrscheinlich vom germanischen Brandgräberfeld das in den 50-er Jahren des vorigen Jahrhunderts untersucht wurde, Urnenbruchstücke vom Brandgräberfeld von Velký Cetín (Bez. Nitra), und auch ein rädchenverziertes Gefäßbruchstück vom Objekt 22 der germanischen Siedlung von Beladice-Pustý Chotár (Bez. Zlaté Moravce) und aus der Siedlung in Tesárske Mlyňany, Lage Pláne.

PhDr. Jaroslava Ruttkayová
Ponitrianske múzeum v Nitre,
Štefánikova 1, 949 01 Nitra
jaroslava.ruttkayova@gmail.com

PhDr. Matej Ruttkay
Archeologický ústav SAV,
Akademická 2, 949 21 Nitra
matej.ruttkay@savba.sk

© SLOVENSKÉ NÁRODNÉ MÚZEUM-ARCHEOLOGICKÉ MÚZEUM
ISBN 978-80-8060-414-1
ISSN 1336-6637