

ANNALES ZBORNÍK
MUSEI SLOVENSKÉHO
NATIONALIS NÁRODNÉHO
SLOVACI MÚZEA

ARCHEOLÓGIA 28
ROČNÍK CXII- 2018

Bratislava 2018

ANNALES MUSEI NATIONALIS SLOVACI
ZBORNÍK SLOVENSKÉHO NÁRODNÉHO MÚZEA

CXII– 2018
ARCHEOLÓGIA 28

Predseda redakčnej rady/Head of editorial board
PhDr. Juraj Bartík, PhD., Bratislava

Redakčná rada/Editorial Board
Doc. PhDr. Gertrúda Březinová, CSc., Nitra
Mgr. Radoslav Čambal, PhD., Bratislava
PhDr. Beáta Egyházy-Jurovská, Bratislava
PhDr. Zdeněk Farkaš, PhD., Bratislava
Doc. PhDr. Matej Ruttkay, CSc., Nitra
Prof. PhDr. Stanislav Stuchlík, CSc., Opava
Dr. Eric Vrba, Boston

Zostavovateľ/Edited by
PhDr. Vladimír Turčan

Preklad do nemeckého a anglického jazyka/translation into English and German languages:
REELS, s. r. o., Stephanie Staffen a autori

Publikácia je recenzovaná/publication is reviewed

Grafická úprava /Graphic design
Erika Mészárosová

Publikované príspevky sú dostupné na www.archeologickemuzeum.sk
Za jazykovú úpravu príspevkov zodpovedajú autori/the Authors are responsible for their contributions

Tlač/Print:
Ultra Print, s.r.o. Bratislava

Vydalo/Published by: Slovenské národné múzeum-Archeologické múzeum, Bratislava 2018

Náklad/Numbers of the copies: 350 kusov

© Slovenské národné múzeum-Archeologické múzeum/Slovak National Museum-Archaeological Museum 2018

ISBN 978–80–8060–449–3
ISSN 1336-6637

OBSAH – INHALT

- 7 ZDENĚK FARKAŠ: Nález eneolitické medenej industrie zo západnej časti Bratislavy
16 Funde der äneolithischen Kupferindustrie im Westteil von Bratislava
- 21 JURAJ BARTÍK: Pohrebisko zo staršej doby bronzovej v Šoporňi
41 Gräberfeld aus der älteren Bronzezeit in Šoporňa
- 47 ALENA ŠEFČÁKOVÁ – MILAN THURZO – RON PINHASI – DAVID REICH: Anthropological and Genomic Analysis of the Burial Site of Únětice Culture at Šoporňa (Galanta district, Slovakia)
71 Antropologická a genómová analýza pohrebiska únětickej kultúry zo Šoporne (okr. Galanta, Slovenská republika)
- 75 PETER BARTA: Radiocarbon Dating of Graves 1/08 and 5/09 from the Únětice Culture Cemetery in Šoporňa (Dist. Galanta, Slovak Republic)
81 Rádiouhlíkové datovanie hrobov 1/08 a 5/09 z pohrebiska únětickej kultúry v Šoporňi (okres Galanta, Slovenská republika)
- 83 PAVOL JELÍNEK – JURAJ BARTÍK: Bronzová dýka zo Záhorskej Vsi
88 Bronzedolch aus Záhorská Ves
- 89 DAVID VÍCH: Ojedinelé nálezy doby bronzové z periferních oblastí východných Čech
94 Einzelfunde der Bronzezeit aus Peripheren Gebieten Ostböhmens
- 97 ONDREJ OŽDÁNI: Depot bronzových predmetov z Nitrianskej Blatnice
112 Hort von Bronzegegenständen aus Nitrianska Blatnica
- 115 JURAJ BARTÍK – RADOSLAV ČAMBAL: Pár výzdobných puncov z Pohanskej pri Plaveckom Podhradí
123 Musterpunzenpaar aus Pohanská bei Plavecké Podhradie
- 127 RADOSLAV ČAMBAL: Iron Sword and Bimetallic Gamów type Dagger from Dolné Vestenice
137 Železný meč a bimetalická dýka typu Gamów z Dolných Vestenic
- 141 EVA KOLNÍKOVÁ – FRANTIŠEK BAKOS – PETER PAUDITŠ: Zdroje kovu v keltských mincovniach na Slovensku
175 Metallquellen in keltischen Münzstätten in der Slowakei
- 197 IGOR BAZOVSKÝ: Antropomorfná plastika z Tvrdošoviec (okr. Nové Zámky)
200 Anthropomorphe Plastik aus Tvrdošovce (bez. Nové Zámky)
- 201 KRISTIAN ELSCHKEK: Römische Bauten und das Germanische Fürstenmilieu während der römischen Kaiserzeit im 1. - 3. Jahrhundert nach Chr. nördlich der Mittleren Donau
219 Rímske stavby a germánske kniežacie prostredie počas doby rímskej v 1. - 3. storočí po Kr. severne od stredného Dunaja
- 221 ROBERT MŮC: Príspevok k technológii výroby meča z Krásnej nad Hornádom
233 Article on the Production Technology of the Sword from Krásna nad Hornádom

- 235 ANDREJ BOTEK – RÓBERT ERDÉLYI – PAVOL PAULINY – BARBORA VACHOVÁ: Poznámky k záverom archeologického výskumu kostola reformovanej cirkvi v Šamoríne
- 241 Bemerkungen zu den Schlussfolgerungen der Archäologischen Grabung der Reformierten Kirche in Šamorín
- 243 MÁRIO BIELICH – ZORA BIELICHOVÁ – MICHAL ŠIMKOVIC : Prvá sezóna archeologického výskumu na Plaveckom hrade v Malých Karpatoch
- 255 Die erste Saison der archäologischen Grabung auf der Burg Plavecký hrad in den Kleinen Karpaten
- 257 ZDENĚK FARKAŠ – IGOR CHOMA: Vyobrazenie „pudendum femininum“ v štítovom poli na keramike z hradu Čeklís
- 264 Abbildung „Pupendum Femininum“ im Schildfeld an der Keramik aus der Burg Čeklís
- 267 MAREK BUDAJ: Razidlá a zvyšky falzátorskej dielne z 15. storočia v Brusníku
- 272 Prägestempel und Reste einer Fälscherwerkstatt vom 15. Jahrhundert in Brusník
- KOLOKVIUM
- 275 VLADIMÍR TURČAN: Sedemnásťte kolokvium k otázkam rímsko-germánskej archeológie
- 277 Siebzehntes Kolloquium zu den Fragen der Römisch-Germanischen Archäologie
- 279 TOMÁŠ DRAGUN: Vleštovaná keramika z neskoroantickéj pevnosti v Bratislave-Rusovciach
- 284 Burnished Ceramics from the Late Antique Fortlet in Bratislava-Rusovce
- 287 VLADIMÍR TURČAN: Germánsky sídliskový objekt z Dunajskej Lužnej
- 299 Germanisches Siedlungsobjekt aus Dunajská Lužná
- RECENZIA
- 301 Vladimír Turčan: Kristián Elschek: Bratislava-Dúbravka im 1. bis 4. Jahrhundert n. Chr. Germanische Fürstensitz mit römischen Bauten und die germanische Besiedlung
- 303 Skratky časopisov a periodík – Abkürzungen von Zeitschriften und Periodika

OJEDINĚLÉ NÁLEZY DOBY BRONZOVÉ Z PERIFERNÍCH OBLASTÍ VÝCHODNÍCH ČECH

DAVID VÍCH¹

Keywords: Bronze Age/ bronze artefacts/ eastern Bohemia/ unique finds/ deposit behaviour

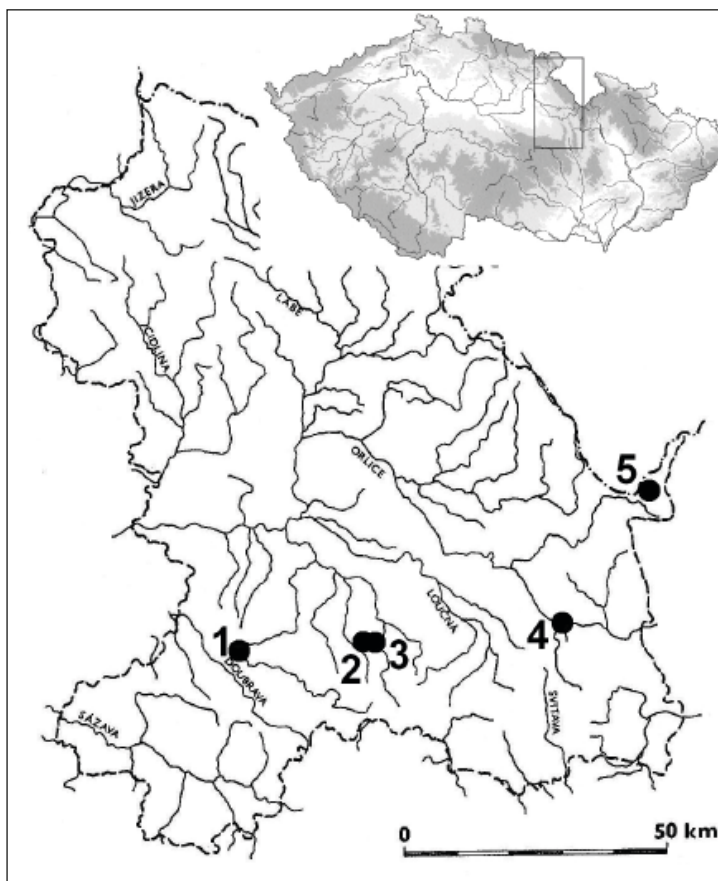
Abstract: *Unique Bronze Age finds from the periphery areas of eastern Bohemia.* There has recently been an increase in metal finds even from regions where there has been a lack of archaeological finds. These are mainly Bronze Age items. This is the case with five artefacts (three axes or parts of axes, a sickle and the point of a spear) from the district of Ústí nad Orlicí and Chrudim (Pardubice region, Czech Republic). These unique finds have potential in the future to help us understand how Bronze Age people behaved.

Spolu s prudkým nárůstem počtu archeologických nálezů souvisejících se všeobecným rozšířením detektorů kovů a s aplikací tohoto technického prostředku oprávněnými organizacemi a jejich spolupracovníky se kovové předměty objevují i v oblastech, z nichž jsme archeologické nálezy donedávna prakticky postrádali. To je i případ pěti artefaktů doby bronzové pocházejících z okresu Chrudim a Ústí nad Orlicí, Pardubický kraj (obr. 1). Prezentované nálezy z okr. Chrudim jsou uloženy v Regionálním muzeu v Chrudimi, nálezy z okr. Ústí nad Orlicí pak v Regionálním muzeu ve Vysokém Mýtě.

Prostřední Lipka leží v Lichkovské brázdě (geomorfologické pojmy podle Demek/Mackovčín a kol. 2006) nacházející se při Králickém Sněžníku na samé hranici s Polskem v nadmořské výšce okolo 600 m. Z okolí Králík byl dosud uváděn pouze nález zlaté keltské mince, který však nikde není vyobrazen ani popsán, navíc může jít o záměnu lokalit (Macková 2017, 81, poznámka pod čarou).

Proseč s okolím náleží Skutečské pahorkatině s nadmořskou výškou okolo 550 m. Rovněž z okolí Proseče jsme do nedávné doby znali pouze eneolitickou měděnou sekeru s okem typu Fajsz postrádající bližší nálezové okolnosti (Frolík 1982, 15, 10; Vokolek/Zápotocký 1990, 44, obr. 9: 4).

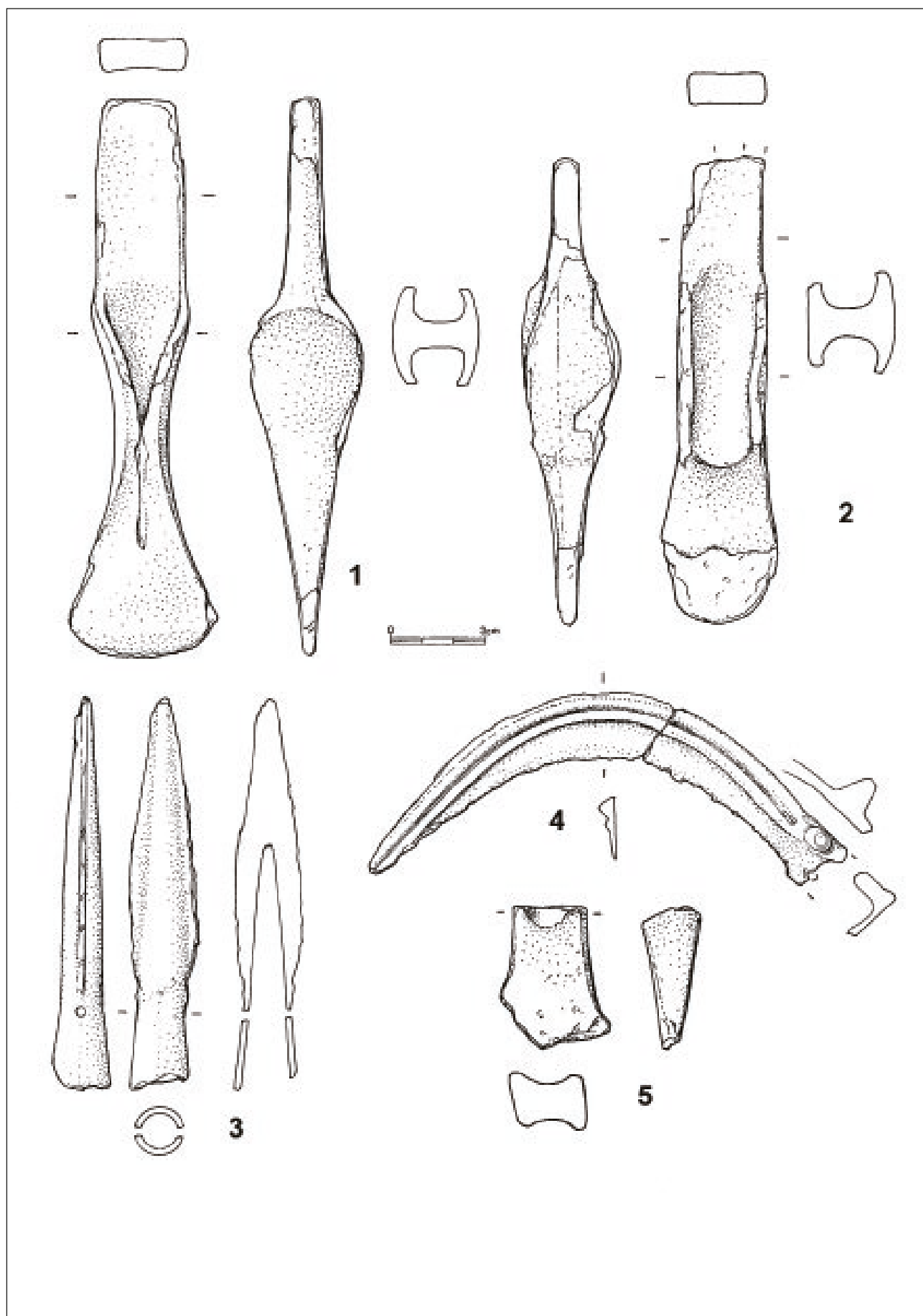
Ani Kameničská vrchovina, odkud pochází hoješínský nález, neskýtá pro osídlení v pravěku se svojí výškou okolo 500 m n. m. ideální podmínky. Z prostoru Sečské přehrady a jejího okolí archeologové dlouho registrovali pouze zaniklou středověkou ves (Musil 2007 s další literaturou). Teprve v nedávné době J. Musil sebral nečetnou štípanou industrii mezolitického stáří přímo v prostoru částečně vypuštěné přehrady v k. ú. Seč (Moravcová/Vokounová-Franzeová 2011, 24) a v roce 2014 zde došlo k objevu prvního nálezů z doby bronzové. Je jím zlomek srpů s kuželovitým trnem nalezeným s pomocí detektoru kovů v k. ú. Kovářov u Seče (Musil/Netolický 2016, 278, obr. 2: 2).



Obr. 1. Nálezy bronzů z periferních oblastí Pardubického kraje. 1 Hoješín, 2 Česká Rybná, 3 Proseč, 4 Semanín, 5 Prostřední Lipka.

Abb. 1. Bronzefunde von den peripheren Gebieten des Pardubice Landesteils. 1 Hoješín, 2 Česká Rybná, 3 Proseč, 4 Semanín, 5 Prostřední Lipka.

¹ Článek byl vypracován v rámci programu aplikovaného výzkumu a vývoje národní a kulturní identity (NAKI II) č. DG16P02R031 (Moravské křižovatky).



Obr. 2. Nález bronzů z periferních oblastí Pardubického kraje. 1 Prostřední Lipka, 2 Hoješín, 3 Semanín, 4 Česká Rybná, 5 Proseč (kresba M. Černý).

Abb. 2. Bronzefunde von den peripheren Gebieten des Pardubice Landesteils. 1 Prostřední Lipka, 2 Hoješín, 3 Semanín, 4 Česká Rybná, 5 Proseč (Zeichnung M. Černý).

Ze Semanína nacházejícího se v Ústecké brázdě s nadmořskou výškou rovněž okolo 500 m zatím scházely spolehlivé pravěké nálezy úplně, z okolí České Třebové je uváděno pouze několik kusů štípané a broušené kamenné industrie nejasného původu (Česká Třebová, Opatov; *Vích 2011*, 4, 5).

Soupis nálezů

Česká Rybná (okr. Chrudim)

Dne 30. 7. 2016 našli Josef Macháček (otec) a Josef Macháček (syn) z Proseče při detektorové prospekci louky východně od obce v poloze „Ve skalách“ rozlomený bronzový srp. Místo nálezu, které navštívil archeolog, aby osobně ověřil náleзовé okolnosti, udávají souřadnice² WGS 84, UTM E 0578293, N 5517032.

Popis nálezu: na dvě části rozlomený srp s kuželovitým knoflíkem pro připevnění rukojeti a dvěma žebry zesilujícími hřbet, 150x20x14 mm, hmotnost 54,8 g (obr. 2: 4)

Hoješín (okr. Chrudim)

Při detektorovém průzkumu obnaženého břehu částečně vypuštěné Sečské přehradě našel dne 15. 12. 2015 Josef Uhlíř bronzovou sekeru s laloky. Místo nálezu udávají souřadnice WGS 84, UTM, E 0545930, N 5519709 s přesností cca 3 m.

Popis předmětu: sekera s laloky silně poškozená pobytím v trvale zavodněném prostředí, které vedlo ke zkrhnutí a odlamování materiálu (břítová partie, tyl, laloky), 150x37x32 mm, hmotnost 334,7 g (obr. 2: 2)

Proseč (okr. Chrudim)

V roce 2016 našel Tomáš Hudec z Proseče s pomocí detektoru kovů torzo bronzové sekery. K nálezu došlo na orané ploše západně od místní části Záboří. Místo nálezu navštívené autorem udávají koordináty WGS 84, UTM, E 0579231, N 5516867 s přesností cca 20 m.

Popis nálezu: břítová část sekery s dochovaným žlábkovitým odsazením, ostří olámáno, 47x35x18 mm, hmotnost 107,5 g (obr. 2: 5)

Prostřední Lipka (okr. Ústí nad Orlicí)

Při detektorovém průzkumu louky severovýchodně od kostela našel Ludvík Řezníček dne 7. 2. 2016 bronzovou sekeru. Dle ověření místa nálezu archeologem se artefakt nacházel při bazi humusové vrstvy v hloubce 25-30 cm. Místo nálezu udávají souřadnice WGS 84, UTM E 0625732, N 5551596.

Popis artefaktu: celá sekera se srdčítým schůdkem, 181x36x32 mm, hmotnost 437,7 g (obr. 2: 1)

Semanín (okr. Ústí nad Orlicí)

Dne 7. 12. 2014 našel s pomocí detektoru kovů Radek Smolen v lese západně od obce v bezprostřední blízkosti Semanínského potoka při patě svahu bronzový hrot kopí. Dle ověření místa nálezu archeologem ležel artefakt ve sterilním podloží v hloubce 26 cm, z toho 20 cm tvořila lesní humusová vrstva. Místo nálezu udávají souřadnice WGS 84, UTM, E 0602788, N 5524940 s přesností 4 m.

Popis artefaktu: prostý nezdobený hrot kopí s olámaným listem i okrajem tuleje, 128x23x18 mm, hmotnost 55,9 g (obr. 2: 3)

Hned tři ojedinělé nálezy reprezentují sekery. Sekeru z Prostřední Lipky (obr. 2: 1) řadí vysoké tulejovité laloky svírající šterbinovitý schůdek, absence postranních listů v tylové partii a celkově subtilnější proporce nástroje k IX. skupině a 6. typu v typologii J. Říhovského (1992, 134-137). Důležitější než vydělení typů 6 a 7 lišících se pouze průběhem bočních linií břítové části je odlišení od celkově masivnějších seker typu 4 a 5 (opět pouze s formálním rozdílem v metrických parametrech, k tomu *Salaš 2005*, 33, 34). Oproti starším sekerám typů 4 a 5 se sekery IX. skupiny typů 6 a 7 objevují až v závěru mohylového období a na Moravě jsou doloženy ještě ve stupni HA (*Říhovský 1992*, 140, 141; *Salaš 2005*, 34). Analogicky je tomu i ve východních Čechách (*Kytlicová 2007*, 121), na území Polska se tyto sekery objevují ještě později (*Blajer 1999*, 24).

Sekera z Hoješína (obr. 2: 2) náleží k sekerám s laloky, v případě studovaného exempláře s laloky umístěnými uprostřed délky celého nástroje. Detailnější klasifikaci komplikuje silné poškození artefaktu v podobě odlomených laloků a silně poškozené břítové i tylové části. Dochované znaky dovolují exemplář řadit nejspíše k VIII. skupině podle J. Říhovského, s jistotou nemůžeme vyloučit ani příslušnost k některé z dalších skupin. Sekeru každopádně lze datovat do průběhu mladší doby bronzové, přičemž sekery s laloky se v severní části Moravy vyskytují zcela ojediněle, zatímco jsou příznačné pro oblast středodunajských popelnicových polí (*Říhovský 1992*, 158, 161; *Salaš 2005*, 34-36), podobně je tomu i na Slovensku (*Novotná 1970*, 47; *Veliačik 1983*, 32, 33). V lužickém prostředí východních Čech se v mladší době bronzové v omezené míře setkáváme se štíhlými nástroji trapezovitého tvaru s rovnoběžným průběhem bočních linií a vykrojeným

² Všechny souřadnice jsou uváděny ve WGS 84, UTM, artefakty byly měřeny po konzervaci.

týlem (Hansen 1994, 162; Blažek/Hansen 1997, 26; Kytlicová 2007, 128, 129), které jsou v pozdní době bronzové plně nahrazeny sekerami s tulejí.

O sekeru s laloky se podle zbytku dochovaného prožlabení jednalo rovněž v případě nálezu z Proseče (obr. 2: 5), vzhledem k tomu, že máme dochovány pouze břitovou část nástroje, jsou další typologické úvahy zcela bezpředmětné. Jedná se ale opět o artefakt z mladší doby bronzové.

Srp se dvěma zesilujícími žebry z České Rybné (obr. 2: 4) nese kuželovitý knoflík na hřbetní straně šikmo seříznuté nezesílené bazální části, přičemž tyto znaky jednoznačně hovoří pro pokročilejší vývojový typ těchto výrobků. Spíše než ve východních Čechách nacházíme vhodnější paralely na území Moravy, zde ale klasifikace srpů s trnem podle J. Říhovského (1989) není bez problémů. Jeho rozlišení II. a IV. skupiny je značně subjektivní, protože některé srpy II. skupiny se zakřivenou středovou částí čepele by bylo možné podle vyobrazení bez problémů přiřadit IV. skupině srpů s rovnoměrně symetricky klenutým hřbetem a naopak (srv. Salaš 2005, 49-51). To se týká i exempláře z České Rybné náležejícímu nejspíše do IV. skupiny, přičemž další rozlišování variant je irelevantní. Každopádně srpy II. a IV. skupiny nepatří k chronologicky citlivým nástrojům, protože se objevují od pozdně mohylového období, popř. od přelomu střední a mladší doby bronzové a setkáváme se s nimi v zásadě po celou mladší dobu bronzovou (Říhovský 1989, 24-26, 35-37).

Hrot bronzového kopí ze Semanína (obr. 2:3) náleží k hrotům s hladkou tulejí a hladkým oválným listem mající volnou tulej kratší než polovinu své celkové délky dle klasifikace J. Říhovského pro moravské nálezy. Tyto předměty obecně nepatří k chronologicky citlivým předmětům, protože se v nezměněné podobě vyskytují od konce starší po pozdní dobu bronzovou (Říhovský 1996, 30, 31).

Zatímco rychle rostoucí počet ojedinělých kovových nálezů doby bronzové je zjevně odrazem nástupu detekční techniky, což se konečně začíná odrážet i v pramenné základně přístupné odborné veřejnosti, obtížnější otázkou je pochopení způsobu, jakým se tyto nálezy dostaly na místo svého objevení. Zatím (když pomineme středověké nálezy) se zdá, že se tento jev týká především artefaktů doby bronzové, i když mezi ojedinělými nálezy z neosídlených oblastí nechybí ani předměty jiných období (srv. např. Waldhauser 2012; Farský/Waldhauser/Šteffl/Trefný 2014; Holodňák 2016). Je nutné ovšem vyčkat na zevrubnější publikování dalších ojedinělých nálezů, kterých v poledních letech v muzejních sbírkách rychle přibývá a které mohou stávající obraz změnit. Shody co do frekvence výskytu ojedinělých nálezů doby bronzové, jejich místa uložení i typologická skladba však už nyní přesvědčivě ukazují, že nemůže jít o jev vysvětlitelný pouhými ztrátami nebo jinými náhodnými faktory (srv. Smejtek 2017; Novák 2018). Ukazuje se také, že mechanické vztahování (navíc často pouze náhodných) nálezů kovové industrie doby bronzové k soudobým komunikacím nebude tak jednoduché a přímočaré, jak se může zdát. Daný problém se snad týká i časového úseku před nástupem éry kovů (srv. např. Zápotocká/Zápotocký 2010), tato období jsou však vůči pozitivním i negativním dopadům používání (zneužívání) detektorů kovů z pochopitelných důvodů rezistentní, navíc se zde projevují některé specifické aspekty (problematika druhotně zavlečených „hromových“ klínů a pod.).

V budoucnu pak bude velmi zajímavé sledování vztahu mezi výskytem depotů a ojedinělých bronzových předmětů mimo plochy sídlišť. Pokud by se potvrdila výrazně vyšší frekvence ojedinělých kovových nálezů pro dobu bronzovou, korespondoval by tento jev s masivním nástupem depozitního jednání v době bronzové, s jakým se v dobách před a po době bronzové již nesetkáváme (pro Čechy názorně Smejtek/Lutovský/Militký 2013, 9, graf). Masové ukrývání skupin bronzových předmětů do země, které se náhle vynořuje na širokém území mezi Irskem a Černým mořem a stejně náhle na tomto území mizí, není možné vysvětlit pouze jako z různých důvodů již nevyzvednutý dočasně ukrytý majetek (Brunn 1980, 93). Ostatně, jak trefně poznamenává L. Smejtek, pokud bychom pokládali vícekusové depoty převážně/výhradně za reverzibilní, byla by doba bronzová dobou sklerotiků (Smejtek/Lutovský/Militký 2013, 26). Jestli se skutečně pro dobu bronzovou potvrdí výrazně vyšší počet ojedinělých nálezů, musely bychom předpoklad o záměrném ukrývání už jen čistě statisticky vztáhnout i na solitérní nálezy bronzů (o ojedinělých nálezech jako depotech uvažovali již P. Reinecke 1932, 321; H. Seger 1936, 178, přehled starších názorů o problematice viz Wingham 1987, 91-98), a to nikoliv pouze v případech, kde záměrné uložení do země zřetelně signalizuje náleзовé prostředí (srv. Reinecke 1932, 321; Hundt 1955, 96, 97; Kubach 1983, 113-115; Hansen 1991, 179-181). W. Kubach (1985, 179) pak přímo explicitně konstatuje, že z metodického hlediska není žádný kvalitativní rozdíl mezi jednokusovými a vícekusovými depoty. Další zajímavé možnosti nabízí i případné srovnání typového spektra vícekusových depotů a ojedinělých nálezů. I když např. S. Hansen (1994, 364) uvádí, že spektrum nálezů zastoupených v hromadných nálezech se s ojedinělými nálezy shoduje pouze částečně, bude nezbytné ověřit tuto skutečnost na náleзовém fondu, a to nejen v rámci východních Čech. Tak by se např. podle S. Hansena v ojedinělých nálezech měly častěji objevovat meče, ty ale (nejen) ve východních Čechách obecně patří k nálezům mimořádně vzácným, v ojedinělých nálezech se zde naopak setkáváme s kruhovým šperkem a srpy, které by měly být v této kategorii nálezů výnimkou či by se neměly vyskytovat vůbec. Naopak, sekery náleží k běžnému depotovému inventáři i k častým ojedinělým nálezům, a to jak ve východních Čechách, tak i jinde (srv. Brunn 1968, 236; Hansen 1994, 364).

Z prezentované kolekce lze na základě náleзовých okolností uvažovat o intencionálním uložení především v případě hrotu kopí ze Semanína nalezeného v bezprostřední blízkosti aktivní vodoteče. Sekera z Prostřední Lipky se nacházela v údolí a místo jejího uložení by teoreticky mohlo souviset s existencí pramene, dnes již zaniklého nebo se v terénu z různých důvodů (již?) neprojevujícího. Poloha srpu v kopcovité krajině u České Rybné skýtající určitý rozhled po krajině tak-

těž dovoluje uvažovat o možném záměrném uložení, nutno ovšem zároveň říci, že žádná z obou těchto poloh nevykazuje rysy natolik výrazné, aby je bylo možné s uložení předmětů spojit jednoznačně. Ani torzo sekery z Proseče neleží v nijak nápadné poloze, artefakt byl navíc objeven v ornici na zemědělsky obdělávané ploše a tudíž zcela jednoznačně v sekundárním uložení. Mnohem závažnější se jeví skutečnost, že místo objevu leží vzdáleno necelý jeden kilometr vzdušnou od srpu z České Rybné. Takováto blízkost dvou předmětů v jinak zcela neosídlené krajině bude asi stěží náhodná, navíc, ač to zejména pro stav dochování sekery z Proseče nelze prokázat, je relativní současnost doby vzniku a potažmo archeologizace obou předmětů docela dobře možná. Pochopení sekery z Hoješina silně ovlivnila stavba přehradní nádrže, které výrazným způsobem pozměnila terén a potenciálně setřela případné terénní prvky, s nimiž by uložení sekery bylo možné spojit.

Nálezy solitérní kovové industrie doby bronzové z neosídlených oblastí stále zřetelněji ukazují, že nejde o náhodný jev a že tato skutečnost má hlubší příčiny související zřejmě s vnímáním krajiny člověkem doby bronzové. Více světla přinese až zveřejnění dostatečně široké pramenné základny a její srovnání s vícekusovými depoty.

LITERATURA

- Blajer 1999* – W. Blajer: Skarby ze starszej i srodkowej epoki brązu na ziemiach polskich. Kraków 1999.
- Blažek/Hansen 1997* – J. Blažek/S. Hansen: Die Hortfunde von Saběnice in Nordwest-Böhmen, Beiträge zur Ur- und Frühgeschichte Nordwestböhmens Band 4 – Nordböhmisches Bronzefunde Band 3. Most 1997.
- Brunn 1968* – W. A. von Brunn: Mitteldeutsche Hortfunde der jüngeren Bronzezeit. Berlin 1968.
- Brunn 1980* – W. A. von Brunn: Eine Deutung spätbronzezeitlicher Hortfunde zwischen Elbe und Weichsel. Ber. RGK 61, 1980, 91-150.
- Demek/Mackovčín a kol. 2006* – J. Demek/P. Mackovčín a kol.: Zeměpisný lexikon ČR. Hory a nížiny. Brno 2006.
- Farský/Waldhauser/Šteffl/Trefný 2014* – M. Farský/J. Waldhauser/J. Šteffl/M. Trefný: Detektorové nálezy artefaktů z doby bronzové a železné v Krušných horách. Arch. Střední Čechy 18/1, 2014, 171-176.
- Frolík 1982* – J. Frolík: Archeologické nálezy a minulost Skutečska. Skuteč 1982.
- Hansen 1991* – S. Hansen: Studien zu den Metalldeponierungen während der Urnenfelderzeit im Rhein-Main-Gebiet, Universitätsforschungen zur prähistorischen Archäologie 5. Bonn 1991.
- Hansen 1994* – S. Hansen: Studien zu den Metalldeponierungen während der älteren Urnenfelderzeit zwischen Rhönetal und Karpatenbecken, Universitätsforschungen zur prähistorischen Archäologie 21. Bonn 1994.
- Holodňák 2016* – P. Holodňák: Několik ojedinělých bronzových předmětů objevených detektorem a úvahy o existenci sakrální krajiny na Podbořansku. AZČ 10, 2016, 55-63.
- Hundt 1955* – H. J. Hundt: Versuch zur Deutung der Depotfunde der nordischen jüngeren Bronzezeit. Jahrb. RGZM 2, 1955, 95-140.
- Kubach 1983* – W. Kubach: Bronzezeitliche Deponierungen im Nordhessischen sowie im Weser- und Leinebergland, Jahrb. RGZM 30, 1983, 113-159.
- Kubach 1985* – W. Kubach: Einzel- und Mehrstückdeponierungen und ihre Fundplätze. Arch. Korrb. 15, 1985, 179-185.
- Kytlicová 2007* – O. Kytlicová: Jungbronzezeitliche Hortfunde in Böhmen. PBF XX/12. Stuttgart 2007.
- Macková 2017* – M. Macková: Z kraje Hermundurů. In: M. Zemanová/V. Zeman (eds.): Přemysl Oráč se vrací domů aneb Staré pověsti české. Ústí nad Labem 2017, 74-81.
- Moravcová/Vokounová-Franzeová 2011* – M. Moravcová/D. Vokounová-Franzeová: Paleolitické a mezolitické nálezy ve sbírkách Regionálního muzea v Chrudimi, Chrudimský vlastivědný sborník 15, 2011, 17-37.
- Musil 2007* – J. Musil: Neznámá zaniklá středověká vesnice pod Sečskou přehradou (k. ú. Seč a k. ú. Hoješín, o. Chrudim). Chrudimský vlastivědný sborník 11, 2007, 65-86.
- Musil/Netolický 2016* – J. Musil/P. Netolický: Nové archeologické nálezy z tzv. bojanovského újezdu (Železné hory, okr. Chrudim). In: M. Popelka/R. Šmidtová/P. Burgert/J. Jílek (eds.): ... tenkrát na východě... Sborník k 80. narozeninám Víta Vokolka. Praehist. 33/1-2. Praha 2016, 99-112.
- Novák 2018* – M. Novák: Solitérní bronzové sekery ze sbírky Muzea východních Čech v Hradci Králové. Archeologie východních Čech 14 (2017), 2018, 48-84.
- Novotná 1970* – M. Novotná: Die Äxte und Beile in der Slowakei. PBF IX/3. München 1970.
- Reinecke 1932* – P. Reinecke: E. Sprockhoff, Niedersächsische Depotfunde der jüngeren Bronzezeit. Germania 16, 1932, 320-323.
- Říhovský 1989* – J. Říhovský: Die Sichel in Mähren. PBF XVIII/3. München 1989.
- Říhovský 1992* – J. Říhovský: Die Äxte, Beile, Meißel und Hämmer in Mähren. PBF IX/17. Stuttgart 1992.
- Říhovský 1996* – J. Říhovský: Die Lanzen-, Speer- und Pfeilspitzen in Mähren. PBF V/2. Stuttgart 1996.
- Salaš 2005* – M. Salaš: Bronzové depoty střední až pozdní doby bronzové na Moravě a ve Slezsku. Brno 2005.
- Seger 1936* – H. Seger: Schlesische Hortfunde aus der Bronze- und frühen Eisenzeit. Altschlesien 6, 1936, 85-182.
- Smejtek 2017* – L. Smejtek: Sekera z Libře (okr. Praha-západ) a další bronzové nálezy z dolního Posázaví. Příspěvek ke genezi středobronzových sekerek se šůdkem. Archeologie ve středních Čechách 21, 2017, 249-259.

Smejtek/Lutovský/Militký 2013 – L. Smejtek/M. Lutovský/J. Militký: Encyklopedie pravěkých pokladů v Čechách. Praha 2013.

Veliačik 1983 – L. Veliačik: Die Lausitzer Kultur in der Slowakei. *Studia Archaeologica Slovaca* II. Nitra 1983.

Vích 2011 – D. Vích: Archeologické nálezy ve sbírkách městských muzeí v České Třebové, Letohradu Ústí nad Orlicí a Žamberku. *ZČSSA Supplément* 80. Praha 2011.

Vokolek/Zápotocký 1990 – V. Bokolek/M. Zápotocký: Východní Čechy ve středním eneolitu (otázka zásahu bošácké skupiny). *Pam. Arch.* 81, 1990, 28-58.

Waldhauser 2012 – J. Waldhauser: Aktivita Keltů v „horském“ terénu Českého středohoří. *Arch. Střední Čechy* 16/1, 2012, 285-296.

Winghart 1987 – S. Winghart: Vorgeschichtliche Deponate im ostbayerischen Grenzgebiet und im Schwarzwald. *Ber. RGK* 67/1986, 1987, 89-201.

Zápotocká/Zápotocký 2010 – M. Zápotocká/M. Zápotocký: Kult hor v neolitu? Neo- a eneolitické nálezy z hor a vrchů Českého středohoří. In: Fridrichová-Sýkorová, I. (ed.): *Ecce homo: in memoriam Jan Fridrich*. Praha 2010, 330-347.

EINZELFUNDE DER BRONZEZEIT AUS PERIPHEREN GEBIETEN OSTBÖHMENS

DAVID VÍCH

Zusammen mit der rasanten Zunahme von archäologischen Funden die mit der allgemeinen Verbreitung der Metallsuchgeräte und der Applizierung dieses technischen Hilfsmittels durch die ermächtigten Organisationen und ihre Mitarbeiter zusammenhängen kommen Metallgegenstände in Gebieten auf, von denen wir archäologische Funde bis unlängst praktisch entbehren. Das ist auch der Fall von fünf Artefakten aus der Bronzezeit die von den Bezirken Chrudim und Ústí nad Orlicí (Tschechische Republik) stammen.

Prostřední Lipka liegt in der Lichkovská brázda (geomorphologische Begriffe nach Demek/Mackovčín a kol. 2006) die sich bei Králický Sněžník ganz an der Grenze zu Polen in der Meereshöhe von etwa 600 m befindet. Von der Umgebung von Králický wurde bislang nur der Fund einer keltischen Münze angeführt, die aber nirgends abgebildet oder beschrieben ist, dazu könnte es sich um eine Fundstellenverwechslung handeln (Macková 2017, 81, Anm. unten).

Proseč mit der Umgebung gehört zur Skutečská pahorkatina mit der Meereshöhe um etwa 550 m. Auch aus der Umgebung von Proseč kannten wir bis jüngst nur ein äneolithisches Kupferbeil mit Öse vom Typ Fajsz (Frolík 1982, 15, 10; Bokolek/Zápotocký 1990, 44, obr. 9:4).

Nicht einmal die Kameničská vrchovina, von wo der Hoješín Fund stammt, bietet mit seiner Meereshöhe um etwa 500 m ideale Bedingungen für die urgeschichtliche Besiedlung. Zum ersten Fund (Bruchstücke einer Bronzesichel) aus der Bronzezeit kam es erst im Jahr 2014 (Musil/Netolický 2016, 278, obr. 2:2).

Aus Semanín der sich in der Ústecká brázda auch um etwa 500 m Meereshöhe befindet fehlten bisher zuverlässige urgeschichtliche Funde völlig, aus der Umgebung von Česká Třebová sind nur einige Stücke der Spaltindustrie und der geschliffenen Steinindustrie von unklarer Ursprung bekannt (Vích 2011, 4-5).

In der Kollektion repräsentieren gleich drei Einzelfunde die Beile. Das Beil aus Prostřední Lipka reihen hohe Tüllenlappen die eine Spaltstufe bilden, Absenz von Seitenleisten in der Tüllenpartie und weithin subtilere Proportionen des Werkzeugs zur IX. Gruppe und dem 6 Typ nach der Typologie von J. Říhovský (1992, 134-137). Die Beile der IX. Gruppe der Typen 6 und 7 erscheinen am Ende der Hügelgräberzeit und in Mähren sind sie noch in der Stufe HA belegt (Říhovský 1992, 140-141; Salaš 2005, 34). Analogisch dem ist das auch in Ostböhmen der Fall (Kytlicová 2007, 121), in Polen erscheinen diese Beile noch später (Blajer 1999, 24).

Das Beil aus Hoješín gehört zu den Lappenbeilen. Die mehr detaillierte Klassifikation kompliziert die Beschädigung des Artefakts. Die erhaltenen Merkmale erlauben das Exemplar ehesten in die VIII. Gruppe nach J. Říhovský einreihen, mit Sicherheit können wir nicht einmal die Zugehörigkeit zu einer der weiteren Gruppen ausschließen. Das Beil kann man jedenfalls in den Verlauf der jüngeren Bronzezeit datieren, wobei sie in Nordmähren ganz selten vorkommen, währenddessen sie für das Gebiet der mitteldonauländischen Urnenfelderzeit charakteristisch sind (Říhovský 1992, 158, 161; Salaš 2005, 34-36), ähnlich ist dem auch in der Slowakei (Novotná 1970, 47; Veliačik 1983, 32, 33). Im Lausitzer Milieu Ostböhmens begegnen wir in der jüngeren Bronzezeit im beschränkten Maß schlanke trapezförmige Werkzeuge mit parallel verlaufenden Seitenlinien und herausgeschnittener Tülle (Hansen 1994, 162; Blažek/Hansen 1997, 26; Kytlicová 2007, 128, 129), die während der späten Bronzezeit völlig durch Tüllenbeile ersetzt werden.

Um einen Lappenbeil handelte es sich auf Basis erhaltener Auskehlung auch im Fall des Fundes aus Proseč, hinsichtlich dessen, das nur die Schneidkante des Gegenstands erhalten blieb, sind weitere typologische Überlegungen hin­fällig.

Die Sichel mit zwei Verstärkungsrippen trägt einen kegelförmigen Knopf an der rückwärtigen Seite der abgeschnit­tenen nicht verstärkten basalen Seite, wobei diese Merkmale eindeutig über einem mehr fortgeschrittenen Entwick­lungs­typ dieser Erzeugnisse sprechen. Er gehört aber nicht zu chronologisch empfindlichen Werkzeugen, da sie seit der späten Hügelgräberzeit erscheinen, eventuell seit der Wende der mittleren und jüngeren Bronzezeit und wir begegnen sie im Prinzip während der ganzen jüngeren Bronzezeit (Říhovský 1989, 24-26, 35-37).

Die Spitze der Bronzelanze aus Sematín gehört nicht zu chronologisch empfindlichen Gegenständen, da sie in nicht veränderter Form seit dem Ende der älteren bis zur späten Bronzezeit vorkommen (Říhovský 1996, 30-31).

Währenddessen die schnell anwachsende Anzahl der von Metalleinzelfunde aus der Bronzezeit offenbar die Wie­derspiegelung der Detektionstechnik ist, was in der Quellenbasis die der Öffentlichkeit zugänglich ist sich schon wieder­spiegeln beginnt, eine schwierigere Frage ist die Erfassung der Weise, durch welche diese Funde auf ihre Entdeckungs­stelle kamen. Bis auf weiteres scheint es, dass diese Erscheinung vor allem die Artefakte der Bronzezeit betreffen, auch wenn zwischen den Einzelfunden von nicht besiedelten Gebieten auch Gegenstände aus anderen Zeitabschnitten nicht fehlen (vergleiche z. B. Waldhauser 2012; Farský/Waldhauser/Šteffel/Trefný 2014; Holodňák 2016). Man muss aber auch die aus­führlichere Publizierung weiterer Einzelfunde abwarten, die in den letzten Jahren in den Museumssammlungen schnell zunehmen. Die Übereinstimmungen in der Frequenz des Vorkommens von bronzzeitlichen Einzelfunden, ihres Depo­nierungsortes und auch die typologische Zusammensetzung zeigt schon jetzt überzeugend, dass es sich nicht um eine Erscheinung handeln kann die nur durch Verluste oder andere zufällige Faktoren erklärbar ist (vgl. Smejtek 2017; Novák 2018). In Zukunft wird dann das Verhältnis zwischen dem Vorkommen der Horte und den Einzelfunden von Bronze außerhalb der Fläche der Siedlungen sehr interessant zu verfolgen sein. Sollte sich die markant höhere Frequenz von Me­talleinzelfunden für die Bronzezeit bewahrheiten, würde diese Erscheinung mit dem massiven Antritt des Deponierungs­handelns während der Bronzezeit korrespondieren, welches wir vor und nach der Bronzezeit nicht begegnen (für Böhmen anschaulich Smejtek/Lutovský/Militký 2013, 9, Graf). Weitere interessante Möglichkeiten bietet auch der eventuelle Ver­gleich des Typenspektrums der mehrteiligen Horte und der Einzelfunde. Auch wenn z. B. S. Hansen (1994, 364) anführt, dass das Spektrum der in Horten vertretener Funde sich mit Einzelfunden nur teilweise decken, wird unvermeidbar diese Tatsache für Südböhmen am Fundfond zu überprüfen.

Die Funde solitärer bronzzeitlicher Metallindustrie von nicht besiedelten Gebieten zeigen immer deutlicher, dass es sich nicht um eine zufällige Erscheinung handelt und das diese Tatsache tiefere Gründe hat die offenbar mit der Wahr­nehmung des Landschaft durch dem bronzzeitlichen Menschen zusammenhängt. Mehr Licht werden erst die Veröffent­lichung der genügend breiten Quellenbasis und ihr Vergleich mit den aus mehreren Exemplaren bestehenden Horten bringen.

PhDr. David Vích
Regionální muzeum ve Vysokém Mýtě
Šemberova 125, 566 01 Vysoké Mýto
Centrum dopravního výzkumu, v.v.i.
Líšeňská 33A, 636 00 Brno
dvich@centrum.cz

SKRATKY ČASOPISOV A PERIODÍK ABKÜRZUNGEN VON ZEITSCHRIFTEN UND PERIODIKA

- Acta Arch. Acad. Scien. Hungaricae = Acta Archaeologica Academiae Scientiarum Hungaricae. Budapest
 Acta Mus. Napocensis = Acta Musei Napocensis. Cluj
 Acta Praehist. et Arch. = Acta Praehistorica et Archeologica. Berlin
 AlbaReg = Alba Regia. Annales musei Stephani Regis. Székesfehérvár
 Altschlesien = Altschlesien. Mitteilungen des Schlesischen Altertumsvereins. Breslau
 AnnNMWien = Annalen des Naturhistorischen Museums in Wien. Wien
 Anodos = Anodos. Studies of the ancient World. Trnava.
 ANTAEUS = ANTAEUS. Mitteilungen des Archäologischen Instituts der Ungarischen Akademie der Wissenschaften. Budapest
 AMAF = Archaeologia Medii Aevi Finlandiae. Turku
 Arh. Vestnik = Arheološki Vestnik. Ljubljana
 Arch. Österreichs = Archäologie Österreichs. Wien
 Arch. Ért. = Archaeologiai Értesítő. Budapest
 Arch. Austriaca = Archaeologia Austriaca. Beiträge zur Paläoanthropologie, Ur- und Frühgeschichte Österreichs. Wien
 Arch. Hist. = Archaeologia Historica. Brno
 Arch. Korrb. = Archäologisches Korrespondenzblatt. Urgeschichte, Römerzeit, Frühmittelalter. Mainz am Rhein
 Arch. Rozhledy = Archeologické Rozhledy. Praha
 Arch. Střední Čechy = Archeologie ve středních Čechách. Praha
 ARS = ARS. Bratislava
 ASM = Archeologické studijní materiály. Praha
 AVANS = Archeologické výskumy a nálezy na Slovensku. Nitra
 AZČ = Archeologie západních Čech. Plzeň
 Balneol. Sprav. = Balneologický spravodajca. Piešťany
 BAR. = British Archaeological reports. Oxford
 Ber. RGK = Bericht der Römisch-Germanischen Kommission. Frankfurt am Mainz
 BpR = Budapesti Regisegei. Budapest
 Carnuntum Jahrb. = Carnuntum Jahrbuch. Wien
 Commun. Arch. Hungariae = Communicationes Archaeologicae Hungariae. Budapest
 Časopis Moravského Mus. = Časopis Moravského Musea v Brně. Brno
 Denarius = Denarius. Bratislava
 Études celtiques = Études celtiques. Paris
 Eurasia Antiqua = Eurasia Antiqua: Zeitschrift fuer die Archaologie Eurasiens. Mainz
 FasArchHist = Fasciculi Archaeologiae Historicae. Warszawa
 Folia Arch. = Folia Archaeologica. Annales Musei Nationalis Hungarici. Budapest
 Fol. Num. = Folia Numismatica. Brno
 FStud = Frühmittelalterliche Studien. Berlin – New York
 Fundber. Österreich = Fundberichte aus Österreich. Wien
 Germania = Germania. Anzeiger der Römisch-Germanischen Kommission des Deutschen Archäologischen Instituts. Frankfurt am Mainz
 Godišnjak Sarajevo = Godišnjak. Centar za balkanološka ispitivanja Akademije nauka i umjetnosti Bosne i Hercegovine. Sarajevo
 Hist. Čas. = Historický časopis. Bratislava
 Hist. Zbor. MS = Historický zborník Matice Slovenskej. Martin
 Chrudimský vlastivědný sborník = Chrudimský vlastivědný sborník. Chrudim
 Jahrb. RGZM = Jahrbuch des Römisch-Germanischen Zentralmuseums. Mainz
 Koroze a ochrana materiálu = Koroze a ochrana materiálu. Bulletin AKI. Praha
 Krásy Slov. = Krásy Slovenska. Bratislava
 Mat. i Spraw. = Materiały i Sprawozdania Rzeszowskiego Ośrodka Archeologicznego. Rzeszów

Mitt. Arch. Inst. Ungar. Akad. = Mitteilungen des Archäologischen Instituts der Ungarischen Akademie der Wissenschaften. Budapest

Mitt. Österr. Num. Ges. = Mitteilungen der Österreichischen Numismatischen Gesellschaft. Wien

Monument revue = Monument revue. Časopis na propagáciu vedeckého poznávania pamiatkového fondu Slovenska. Bratislava

Monumentorum tutela = Monumentorum tutela – Ochrana pamiatok. Bratislava

Musaica Archeologica = Musaica Archeologica. Bratislava

Národná osveta = Národná osveta. Mesačník pre rozvoj miestnej kultúry a záujmovej tvorivosti. Bratislava

NKBud = Numizmatikai Közlöny. Budapest

Num. Časopis = Numizmatický časopis. Praha

Num. Listy = Numismatické listy Numismatické společnosti Československé v Praze. Praha

NumSb = Numizmatický sborník. Praha

NumZ = Numismatische Zeitschrift. Wien

Paleobiology = Paleobiology. Cambridge

Pam. Arch. = Památky Archeologické. Praha

Pam. Múz. = Pamiatky a múzeá. Revue pre kultúrne dedičstvo. Bratislava

Pam. Prír. = Pamiatky a príroda. Metodicko-odborný a informačný časopis. Bratislava

PBF = Prähistorische Bronzefunde. München/Stuttgart

Præhist. = Præhistorica. Praha

Præhist. Zeitschr. = Præhistorische Zeitschrift. Berlin

Pravěk N. Ř. = Pravěk. Nová Řada. Sborník příspěvků moravských a slezských archeologů. Brno

Röm.-Germ. Forsch. = Römisch-Germanische Forschungen. Darmstadt

Sbor. MSS = Sborník Muzeálnej slovenskej spoločnosti. Martin

Sborník Narod. Mus. Praha = Sborník Národního musea v Praze. Praha

Sborník Prací Fil. Fak. Brno = Sborník prací Filosofické fakulty brněnské university. Brno

Situla = Situla. Razprave Narodnega Muzeja v Ljubljani. Ljubljana

Slov. Arch. = Slovenská archeológia. Časopis Archeologického ústavu Slovenskej akadémie vied v Nitre. Nitra

Slov. Num. = Slovenská numizmatika. Nitra.

Slovácko = Slovácko. Národopisný sborník pro Moravskoslezské pomezí. Uherské Hradiště

Stud. Arch. Ústavu ČSAV = Studie Archeologického Ústavu ČSAV. Brno

Studia Arch. slov. mediavalia = Studia archeologia Slovaca medievalia. Bratislava

Studia Hercynia = Studia Hercynia. Journal of the Institute of Classical Archaeology. Praha

Studia Historica Nitriensia = Studia Historica Nitriensia. Nitra

Sudeta = Sudeta. Zeitschrift für Vor- und Frühgeschichte. Reichenberg

Svet Vedy = Svet vedy. Populárno-vedecký mesačník. Bratislava

Štud. Zvesti AÚ SAV = Študijné zvesti Archeologického ústavu Slovenskej Akadémie vied. Nitra

UPA = Universitätsforschungen zur Prähistorischen Archäologie. Bonn

Vjesnik Arh. Muz. Zagreb = Vjesnik Arheološkog Muzeja u Zagrebu. Zagreb

Vlast. Čas. = Vlastivedný časopis. Revue kultúrneho dedičstva Slovenska. Bratislava

VPS = Vznik a počátky Slovanů. Praha

VZP = Vlastivedný zborník Považia. Martin

Wiener Præhist. Zeitschr. = Wiener Præhistorische Zeitschrift. Wien

Zalai Múz. = Zalai Múzeum. Zalaegerszeg

Zbor. SNM. Arch. = Zborník Slovenského národného múzea. Archeológia. Bratislava

Zbor. SNM. Hist. = Zborník Slovenského národného múzea. História. Bratislava

ZČSSA = Zprávy Československé společnosti archeologické při Československé akademii věd. Praha