

ANNALES ZBORNÍK
MUSEI SLOVENSKÉHO
NATIONALIS NÁRODNÉHO
SLOVACI MÚZEA

ARCHEOLÓGIA 28
ROČNÍK CXII- 2018

Bratislava 2018

ANNALES MUSEI NATIONALIS SLOVACI
ZBORNÍK SLOVENSKÉHO NÁRODNÉHO MÚZEA

CXII– 2018
ARCHEOLÓGIA 28

Predseda redakčnej rady/Head of editorial board
PhDr. Juraj Bartík, PhD., Bratislava

Redakčná rada/Editorial Board
Doc. PhDr. Gertrúda Březinová, CSc., Nitra
Mgr. Radoslav Čambal, PhD., Bratislava
PhDr. Beáta Egyházy-Jurovská, Bratislava
PhDr. Zdeněk Farkaš, PhD., Bratislava
Doc. PhDr. Matej Ruttkay, CSc., Nitra
Prof. PhDr. Stanislav Stuchlík, CSc., Opava
Dr. Eric Vrba, Boston

Zostavovateľ/Edited by
PhDr. Vladimír Turčan

Preklad do nemeckého a anglického jazyka/translation into English and German languages:
REELS, s. r. o., Stephanie Staffen a autori

Publikácia je recenzovaná/publication is reviewed

Grafická úprava /Graphic design
Erika Mészárosová

Publikované príspevky sú dostupné na www.archeologickemuzeum.sk
Za jazykovú úpravu príspevkov zodpovedajú autori/the Authors are responsible for their contributions

Tlač/Print:
Ultra Print, s.r.o. Bratislava

Vydalo/Published by: Slovenské národné múzeum-Archeologické múzeum, Bratislava 2018

Náklad/Numbers of the copies: 350 kusov

© Slovenské národné múzeum-Archeologické múzeum/Slovak National Museum-Archaeological Museum 2018

ISBN 978–80–8060–449–3
ISSN 1336-6637

OBSAH – INHALT

- 7 ZDENĚK FARKAŠ: Nález eneolitické medenej industrie zo západnej časti Bratislavy
16 Funde der äneolithischen Kupferindustrie im Westteil von Bratislava
- 21 JURAJ BARTÍK: Pohrebisko zo staršej doby bronzovej v Šoporňi
41 Gräberfeld aus der älteren Bronzezeit in Šoporňa
- 47 ALENA ŠEFČÁKOVÁ – MILAN THURZO – RON PINHASI – DAVID REICH: Anthropological and Genomic Analysis of the Burial Site of Únětice Culture at Šoporňa (Galanta district, Slovakia)
71 Antropologická a genómová analýza pohrebiska únětickej kultúry zo Šoporne (okr. Galanta, Slovenská republika)
- 75 PETER BARTA: Radiocarbon Dating of Graves 1/08 and 5/09 from the Únětice Culture Cemetery in Šoporňa (Dist. Galanta, Slovak Republic)
81 Rádiouhlíkové datovanie hrobov 1/08 a 5/09 z pohrebiska únětickej kultúry v Šoporňi (okres Galanta, Slovenská republika)
- 83 PAVOL JELÍNEK – JURAJ BARTÍK: Bronzová dýka zo Záhorskej Vsi
88 Bronzedolch aus Záhorská Ves
- 89 DAVID VÍCH: Ojedinelé nálezy doby bronzové z periferních oblastí východných Čech
94 Einzelfunde der Bronzezeit aus Peripheren Gebieten Ostböhmens
- 97 ONDŘEJ OŽDÁNI: Depot bronzových predmetov z Nitrianskej Blatnice
112 Hort von Bronzegegenständen aus Nitrianska Blatnica
- 115 JURAJ BARTÍK – RADOSLAV ČAMBAL: Pár výzdobných puncov z Pohanskej pri Plaveckom Podhradí
123 Musterpunzenpaar aus Pohanská bei Plavecké Podhradie
- 127 RADOSLAV ČAMBAL: Iron Sword and Bimetallic Gamów type Dagger from Dolné Vestenice
137 Železný meč a bimetalická dýka typu Gamów z Dolných Vestenic
- 141 EVA KOLNÍKOVÁ – FRANTIŠEK BAKOS – PETER PAUDITŠ: Zdroje kovu v keltských mincovniach na Slovensku
175 Metallquellen in keltischen Münzstätten in der Slowakei
- 197 IGOR BAZOVSKÝ: Antropomorfná plastika z Tvrdošoviec (okr. Nové Zámky)
200 Anthropomorphe Plastik aus Tvrdošovce (bez. Nové Zámky)
- 201 KRISTIAN ELSCHKEK: Römische Bauten und das Germanische Fürstenmilieu während der römischen Kaiserzeit im 1. - 3. Jahrhundert nach Chr. nördlich der Mittleren Donau
219 Rímske stavby a germánske kniežacie prostredie počas doby rímskej v 1. - 3. storočí po Kr. severne od stredného Dunaja
- 221 ROBERT MŮC: Príspevok k technológii výroby meča z Krásnej nad Hornádom
233 Article on the Production Technology of the Sword from Krásna nad Hornádom

- 235 ANDREJ BOTEK – RÓBERT ERDÉLYI – PAVOL PAULINY – BARBORA VACHOVÁ: Poznámky k záverom archeologického výskumu kostola reformovanej cirkvi v Šamoríne
- 241 Bemerkungen zu den Schlussfolgerungen der Archäologischen Grabung der Reformierten Kirche in Šamorín
- 243 MÁRIO BIELICH – ZORA BIELICHOVÁ – MICHAL ŠIMKOVIC : Prvá sezóna archeologického výskumu na Plaveckom hrade v Malých Karpatoch
- 255 Die erste Saison der archäologischen Grabung auf der Burg Plavecký hrad in den Kleinen Karpaten
- 257 ZDENĚK FARKAŠ – IGOR CHOMA: Vyobrazenie „pudendum femininum“ v štítovom poli na keramike z hradu Čeklís
- 264 Abbildung „Pupendum Femininum“ im Schildfeld an der Keramik aus der Burg Čeklís
- 267 MAREK BUDAJ: Razidlá a zvyšky falzátorskej dielne z 15. storočia v Brusníku
- 272 Prägestempel und Reste einer Fälscherwerkstatt vom 15. Jahrhundert in Brusník
- KOLOKVIUM
- 275 VLADIMÍR TURČAN: Sedemnásťte kolokvium k otázkam rímsko-germánskej archeológie
- 277 Siebzehntes Kolloquium zu den Fragen der Römisch-Germanischen Archäologie
- 279 TOMÁŠ DRAGUN: Vleštovaná keramika z neskoroantickéj pevnosti v Bratislave-Rusovciach
- 284 Burnished Ceramics from the Late Antique Fortlet in Bratislava-Rusovce
- 287 VLADIMÍR TURČAN: Germánsky sídliskový objekt z Dunajskej Lužnej
- 299 Germanisches Siedlungsobjekt aus Dunajská Lužná
- RECENZIA
- 301 Vladimír Turčan: Kristián Elschek: Bratislava-Dúbravka im 1. bis 4. Jahrhundert n. Chr. Germanische Fürstensitz mit römischen Bauten und die germanische Besiedlung
- 303 Skratky časopisov a periodík – Abkürzungen von Zeitschriften und Periodika

GERMÁNSKY SÍDLISKOVÝ OBJEKT Z DUNAJSKEJ LUŽNEJ¹

VLADIMÍR TURČAN

Keywords: Dunajská Lužná, late Roman period, settlement building, ceramics, lid, bronze bowl, stone millstone, grindstone

Abstract: *Germanic settlement building from Dunajská Lužná.* This article publishes the results of the excavation of a settlement building, where hand-made ceramics and ceramics made on a potter's wheel were found in the backfill: a fibula with a pointed foot, part of a bronze bowl made by riveting five pieces of hammered sheet metal, grindstones and fragments of rotary millstones. The backfill is dated to the period from the middle of the 4th century to the beginning of the 5th century. The fibula from the 3rd/4th century might be a relict. Based on the results of a survey around the building, it is an extensive settlement from the end of the Roman period and the beginning of the migration of nations.

V jarných mesiacoch roku 2006 sa pri hlbokor orbě na poli v polohe „Za svoradovskou cestou“ v katastrálnom území obce Dunajská Lužná (okr. Senec) dostal v prevrátenej pôde na povrch fragment bronzového plechu. Spolupracovník Slovenského národného múzea-Archeologického múzea (ďalej SNM-AM), ktorý predmet náhodou objavil, zistil na mieste nálezu podľa tmavého sfarbenia zeme príznaky antropogénneho zásahu. Na základe jeho informácie tu v dňoch 29. 9. – 2. 10. 2006 vykonali pracovníci SNM-AM záchranný archeologický výskum. V sonde 280 x 100 cm bol v hl. 55 – 60 cm po začistení skutočne identifikovaný objekt kruhového pôdorysu, smerujúci pod severný profil výkopu. Sonda bola týmto smerom rozšírená o 100 cm, takže sa podarilo odkryť celý pôdorys objektu, označený ako 1/06. V severozápadnom nároží sondy sa vrysovala časť ďalšieho antropogénneho zásahu, označeného ako obj. 2/06. Tento objekt však nebol ďalej skúmaný, nakoľko terénne práce mali charakter iba zisťovacieho výskumu.

Dunajská Lužná vznikla v roku 1974 zlúčením pôvodne samostatných obcí Nové Košariská, Jánošíkovo a Nová Lipnica. Leží v západnej časti Žitného ostrova cca 5 km severne od dunajského toku. Lokalita sa nachádza východne od obce a južne od Alžbetinho dvora, dnes časti Miloslavova (obr. 1). Ide o rozsiahly nížinný areál, v súčasnosti intenzívne poľnohospodársky využívaný, takže pôvodný vegetačný kryt nie je ani lokálne zachovaný. Pred antropogénnou činnosťou bola oblasť pokrytá prevažne lužnými nížinnými lesmi (Michalko a kol. 1986, mapa Dunajská Streda; Čambal/Gregor 2005, 8-11). Celé územie bolo podmáčané, čomu zodpovedala aj kvalita pôdy a fauna, viažúca sa na uvedené prostredie (Turčan 1991, 25, 26). Osídlenie katastra dnešnej obce dokladajú nálezy z mladšieho praveku (Pichlerová 1976; Čambal 2015). O prítomnosti obyvateľstva v dobe rímskej svedčí zas unikátny depot (Bazovský 2010, 13-32) a zberový materiál z okolia (Iván/Ölvecký 2015, 299-303).



Obr. 1. Dunajská Lužná (okr. Senec). Lokalizácia sídliskového objektu 1/06. A: aktuálna mapa; B: približná poloha na I. vojenskom mapovaní.

Abb. 1. Dunajská Lužná (Bez. Senec). Lokalisierung des Siedlungsobjektes 1/06. A: aktuelle Karte; B: ungefähre Lage an der I. Militärkartierung.

¹ Táto práca bola podporovaná Agentúrou na podporu výskumu a vývoja na základe Zmluvy č. APVV-15-0491.



Obr. 2. Dunajská Lužná (okr. Senec). Objekt 1/06 po exploatacii.

Abb. 2. Dunajská Lužná (Bez. Senec). Objekt 1/06 nach der Exploitation.

Objekt 1/06 je kruhovitého pôdorysu, v priereze má lavórovitý tvar so stenami oblúkovite klesajúcimi k mierne oblúkovitému dnu, pričom na západnej strane bolo klesanie pozvoľnejšie. Rozmery: \varnothing 114 x 120 cm, hĺ. 40 cm (obr. 2, 3).

Nálezy sú uložené v zbierkach SNM-AM pod evid. číslami AP 85 552 – 588.

Opis nálezov ²

A. V ruke vyrábaná keramika

1. Hrnec esovite profilovaný s vytiahnutým, zaobleným pretláčacím ústím. Farba svetlohnedá. Rozmery: v. 21,5 cm, \varnothing dna 10 cm, \varnothing ústia 16 cm (obr. 3: 4).

2. Miska otvorená s plochým dnom, s otvoreným, zaobleným ústím. Farba hnedá. Rozmery: v. 4,5 cm, \varnothing 12 cm, hr. 0,4 cm (obr. 3: 5).

3. Horná časť esovite profilovanej nádoby s vytiahnutým zaobleným ústím. Farba hnedá. Rozmery: v. 13,2 cm, š. 9,6 cm, hr. 0,7 cm (obr. 3: 8).

4. Črep okrajový vytiahnutý so zaobleným ústím. Farba hnedo-čierna. Rozmery: v. 3,9 cm, š. 4,3 cm, hr. 0,8 cm (obr. 3: 10).

5. Horná časť nádoby bikónicky profilovanej s vytiahnutým zaobleným ústím. Farba ex hnedá, in čierna. Rozmery: v. 20,5 cm, \varnothing 18 cm, hr. 0,9 cm (obr. 4: 1).

6. Črep okrajový vytiahnutý s rovným, pretláčacím okrajom. Farba svetlohnedá. Rozmery: v. 7,6 cm, š. 5,5 cm, hr. 1,5 cm (obr. 4: 2).

7. Črep okrajový s vytiahnutým okrajom a mierne zosilneným, zaobleným ústím. Farba čierna. Rozmery: v. 5,1 cm, š. 4,1 cm, hr. 0,8 cm (obr. 4: 3).

8. Horná časť nádoby esovite profilovanej, okraj vodorovne vytiahnutý, so zaobleným ústím. Farba čierna. Rozmery: v. 12,2 cm, š. 12,9 cm, hr. 0,7 cm (obr. 4: 4).

9. Črep okrajový s vytiahnutým, zaobleným ústím. Farba čierna. Rozmery: v. 8,0 cm, š. 8,4 cm, hr. 0,9 cm, \varnothing 17 cm (obr. 4: 7).

10. Črep okrajový s vytiahnutým, zaobleným ústím. Farba hnedá. Rozmery: v. 3,5 cm, š. 5,0 cm, hr. 0,7 cm (obr. 4: 8).

11. Horná časť esovite profilovanej nádoby s takmer rovno vytiahnutým okrajom, zaobleným ústím. Farba hnedá. Rozmery: v. 14,3 cm, š. 16,7 cm, hr. 1,0 cm (obr. 5: 1).

12. Črep okrajový s vytiahnutým, zaobleným ústím. Farba ex hnedá, in čierna. Rozmery: v. 10,6 cm, š. 11,1 cm, hr. 0,7 cm (obr. 5: 2).

13. Črep z neodsadeného dna nádoby. Farba ex svetlohnedá, in čierna. Rozmery: v. 4,7 cm, š. 9,5 cm, \varnothing dna 13 cm (obr. 3: 1).

14. Črep z mierne odsadeného dna nádoby. Farba ex hnedá, in čierna. Rozmery: v. 4,3 cm, š. 5,1 cm, hr. 0,6 cm (obr. 3: 2).

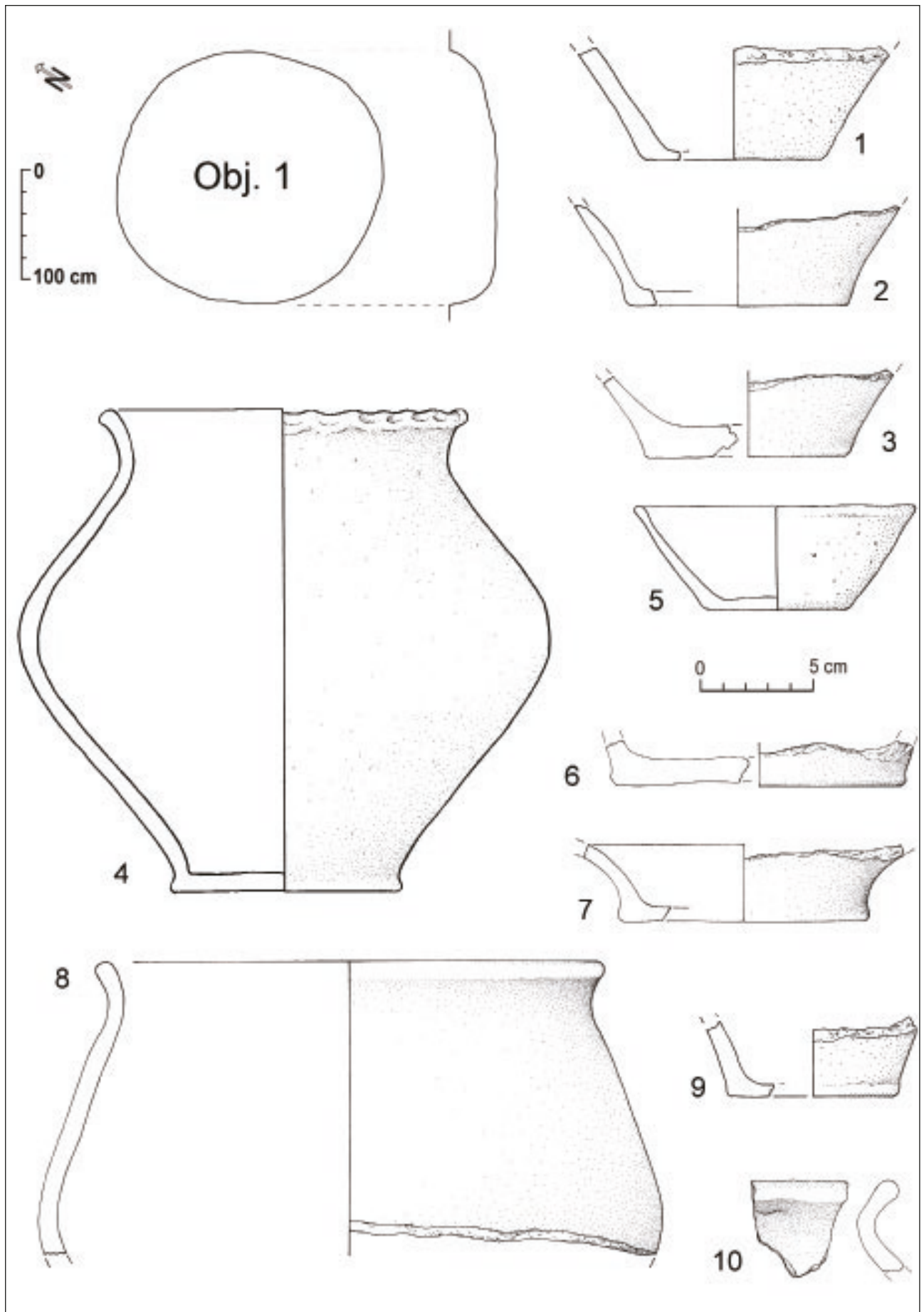
15. Črep z náznakovo odsadeného dna nádoby. Farba sivohnedá. Rozmery: v. 3,8 cm, š. 4,2 cm, hr. 1,5 cm (obr. 3: 3).

16. Črep z náznakovo odsadeného dna nádoby. Farba čierna. Rozmery: v. 1,9 cm, š. 6,9 cm, hr. 1,0 cm, \varnothing dna 13 cm (obr. 3: 6).

17. Črep z odsadeného dna nádoby s široko roztvoreným telom. Farba čierna. Rozmery: v. 3,3 cm, š. 5,8 cm, hr. 0,6 cm (obr. 3: 7).

18. Črep zo spodnej časti nádoby, dno s náznakom odsadenia. Farba čierna. Rozmery: v. 3,5 cm, š. 5,5 cm, v 5 cm (obr. 3: 9).

² v opise keramiky: ex = vonkajšie sfarbenie, in = vnútorné sfarbenie



Obr. 3. Dunajská Lužná (okr. Senec), obj. 1/06. 1-10 v ruke robená keramika (kresby obr. 3-6 P. Šimčík).

Abb. 3. Dunajská Lužná (Bez. Senec), Objekt 1/06. 1-10 handaufgebaute Keramik (Zeichnungen Abb. 3-6 P. Šimčík).

19. Črep zo spodnej časti nádoby s výrazne odsadeným dnom a roztvoreným telom. Farba hnedá. Rozmery: v. 2,7 cm, š. 11,7 cm, hr. 0,6 cm, ø dna 6,2 cm (obr. 4: 5).

20. Výrazne odsadené rovné dno. Farba čierna. Rozmery: v. 2,0 cm, š. 5,5 cm, hr. 1,8 cm, ø dna 5,5 cm (obr. 4: 6).

21. Črep z dna. Farba ex svetlohnedá, in čierna. Rozmery: v. 2,7 cm, š. 4,5 cm, hr. 1,2 cm (obr. 4: 9).

22. Črep z odsadeného dna. Farba ex svetlohnedá, in hnedá. Rozmery: v. 4,1 cm, š. 5,5 cm, ø dna 11 cm (obr. 4: 10).

23. Črep z odsadeného dna. Farba hnedá. Rozmery: v. 2,1 cm, š. 10,2 cm, hr. 0,7 cm (obr. 5: 3).

B. Na kruhu točená keramika

1. Pokrievka kónická profilovaná, ukončená plochým, konkávnym gombíkom, na spodnej strane plastická kruhová obvodová lišta. Farba sivohnedá. Rozmery: v. 5,6 cm, ø 15 cm, hr. 0,7 cm (obr. 5: 5).

2. Črep zo spodnej časti nádoby s náznakovo odsadeným dnom, vnútorný povrch pórovitý. Farba sivá. Rozmery: v. 4,6 cm, š. 6,5 cm, hr. 1,1 cm (obr. 5: 4).

3. Črep zo spodnej časti hrubostennej nádoby s náznakovo odsadeným dnom. Farba svetlohnedá. Rozmery: v. 6,9 cm, š. 11,5 cm, hr. 1,4 cm (obr. 5: 6).

4. Črep z tela nádoby zdobený širokým obvodovým žliabkovaním. Farba čierna. Rozmery: v. 3,4 cm, š. 3,3 cm, hr. 0,4 cm (obr. 5: 7).

C. Spona

Spona bronzová, jednodielna s hrotitou nôžkou, s pásikovým lučíkom zdobeným pozdĺžne rytým esovitým motívom. Nôžka je od lučička oddelená priečnym ryhovaním, na hrote metopovitá výzdoba. Chýba vinutie a ihla. Rozmery: dĺ. 6,6 cm, max. š. lučička 0,8 cm, dĺ. nôžky 2,5 cm (obr. 5: 8).

D. Kamenné brúsiky³

1. Brúsik pozdĺžny hranolovitý nepravidelného tvaru s štvorcovým prierezom, na hranách drobné ryhy, materiál pieskovec s dominantným podielom kremeňa. Rozmery: dĺ. 8,4 cm, ø 4,7 x 4,8 cm, (obr. 5: 9).

2. Brúsik pozdĺžny hranolovitý v strede opotrebovaním zúžený, materiál kremenec. Rozmery: dĺ. 7,5 cm, max. ø 3,1 x 2,8 cm (obr. 5: 11)

3. Fragment nástroja zahroteného tvaru s šošovkovým prierezom, materiál magnetická hornina – bazalt. Rozmery: dĺ. 5,0 cm, š. 2,1 cm, max. hr. 2,0 cm (obr. 5: 10).

E. Kamenné rotačné žarnovy

1. Fragment pravdepodobne ležiaka z ryolitu, miskovitého tvaru, obe strany opracované. Rozmery: dĺ. 21,6 cm, š. 13,4 cm, hr. 3,3 cm (obr. 6: 1).

2. Fragment behúňa s násypovou výduťou a kruhovým otvorom pre os. Materiál pórovitý, pravdepodobne zvetraný andezit. Rozmery: dĺ. 14,3 cm, š. 9,0 cm, hr. 7,1 cm, ø otvoru 3,2 cm (obr. 6: 2).

3. Fragment behúňa z ryolitu s oboma stranami opracovanými. Materiál pórovitý. Rozmery: dĺ. 17,1 cm, š. 10,8 cm, hr. 7,7 cm (obr. 6: 3).

4. Fragment pravdepodobne ležiaka z ryolitu miskovitého tvaru, obe strany opracované. Materiál pórovitý. Rozmery: dĺ. 23,2 cm, š. 15,5 cm, hr. 3,7 cm (obr. 6: 4).

5. Fragment behúňa z ryolitu, plochý, obojstranne opracovaný s kruhovým stredovým otvorom pre os. Materiál pórovitý. Rozmery: dĺ. 20,8 cm, š. 13,5 cm, hr. 8,2 cm, ø otvoru 2,5 cm (obr. 6: 5).

6. 6 ks zlomkov žarnovov.

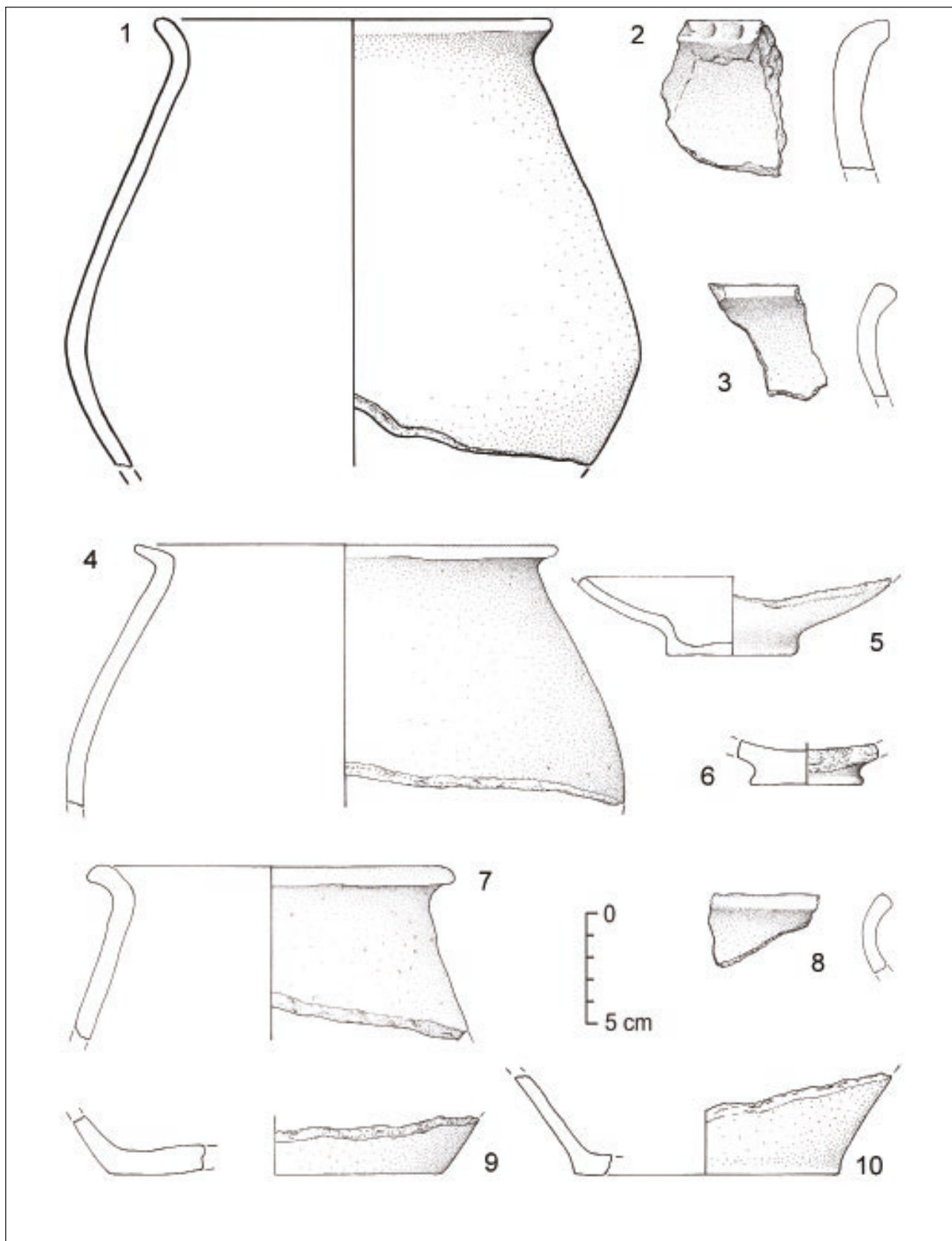
F. Fragment bronzovej misy

Časť misy s plochým dnom, zostavenej z hrubo roztepaných plátov bronzového plechu. Zachovaná časť tela pozostáva z dvoch kusov, remeselné kvalitne spojených do seba zapadajúcich zubov, dno zo štyroch menších, nerovnakých častí, spojených nitmi s neforemnými hlavičkami obojstranne primitívne roztepanými. Misa bola zrejme pôvodne opatrená držadlom, z ktorého sa zachovali dva nity, z vonkajšej strany sklepané. Rozmery: v. 11,8 cm, dĺ. 51 cm, š. 27,2 cm, hr. 0,1 – 0,2 cm, ø dna cca 72 cm (obr. 7-9).

Objekty lavórovitého tvaru s kruhovým pôdorysom a bez kolových jám sa na sídliskách doby rímskej nachádzajú častejšie. Zaradované bývajú všeobecne medzi tzv. jamy (Gruben). Terénne situácie neposkytujú indície pre špecifickejšiu interpretáciu (*Beljak/Kolník 2008*, 140, obr. 10: 8-12; *Kolník 1998*, 153, Abb. 7: 7). Mohli byť súčasťou hospodárskeho, remeselného ako aj kuchynského zázemia osady. Objekt v Dunajskej Lužnej s ø 114 x 120 cm, hĺ. 40 cm patrí skôr k menším objektom tohto typu, pričom stopy po nadzemnej konštrukcii neboli zistené.

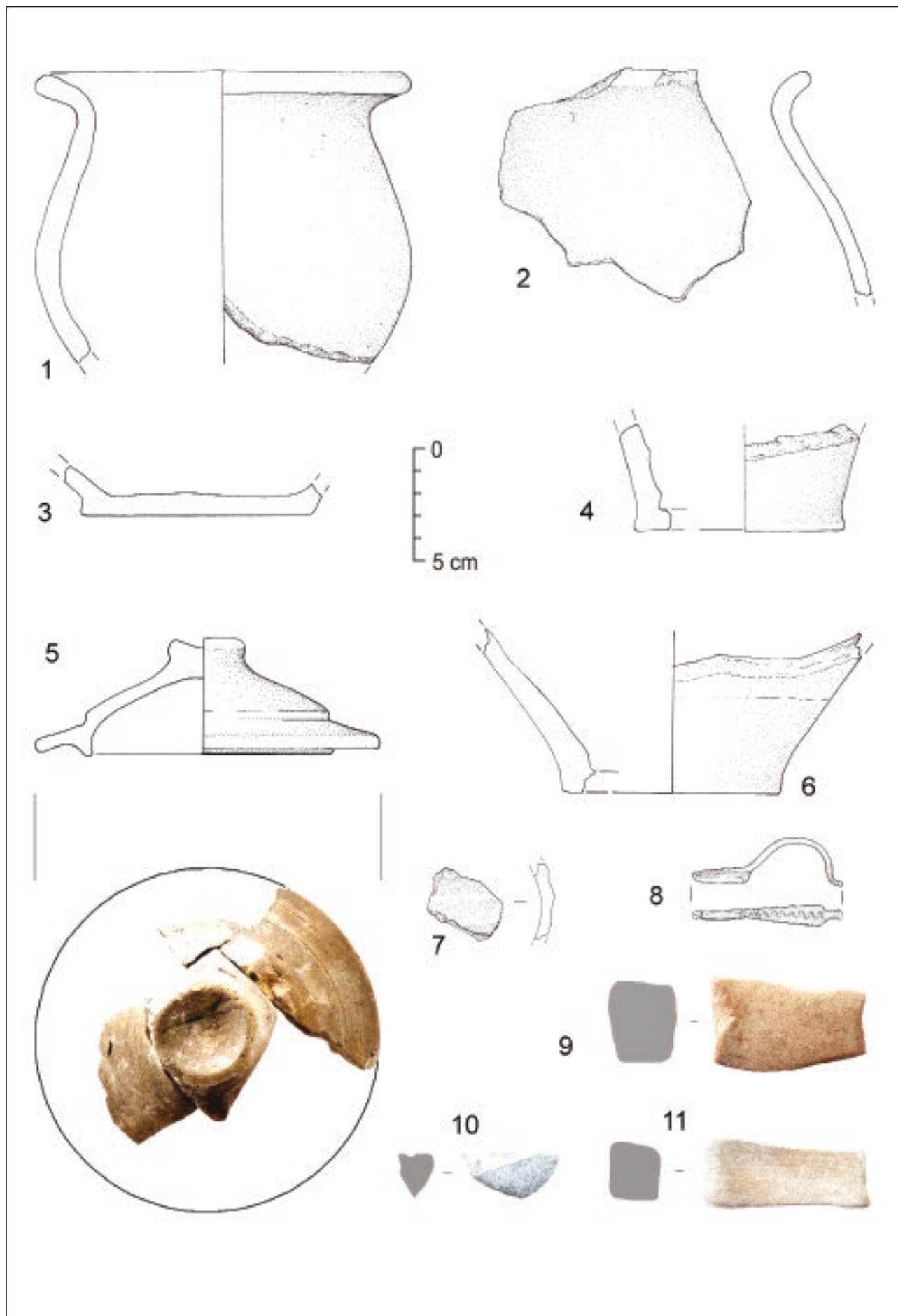
Vo výplni objektu jednoznačne prevládala v ruke robená keramika. Tvarovo i technicky je v podstate zhodná, pričom takmer úplne absentuje výzdoba. Dominujú hrncovité tvary esovitej až bikónickej profilácie s výduťou v strede výšky (obr. 3: 4, 8; 4: 4; 5: 1) alebo v spodnej časti (obr. 4: 1). Materiál, z ktorého boli hrnce zhotovené, je u všetkých črepov v podstate totožný, pričom hrnciarska hlina nebola príliš dôkladne prepracovaná. V hmote sa nachádza drobné ostrivo. Farebná štruktúra lomov je rovnaká po celom reze ako farba stien. Povrchová úprava nádob nevykazuje náročnejšiu precíznosť,

³ za určenie suroviny kamenných artefaktov ďakujem B. Lalinskej Volekovej zo SNM-Prírodovedného múzea.



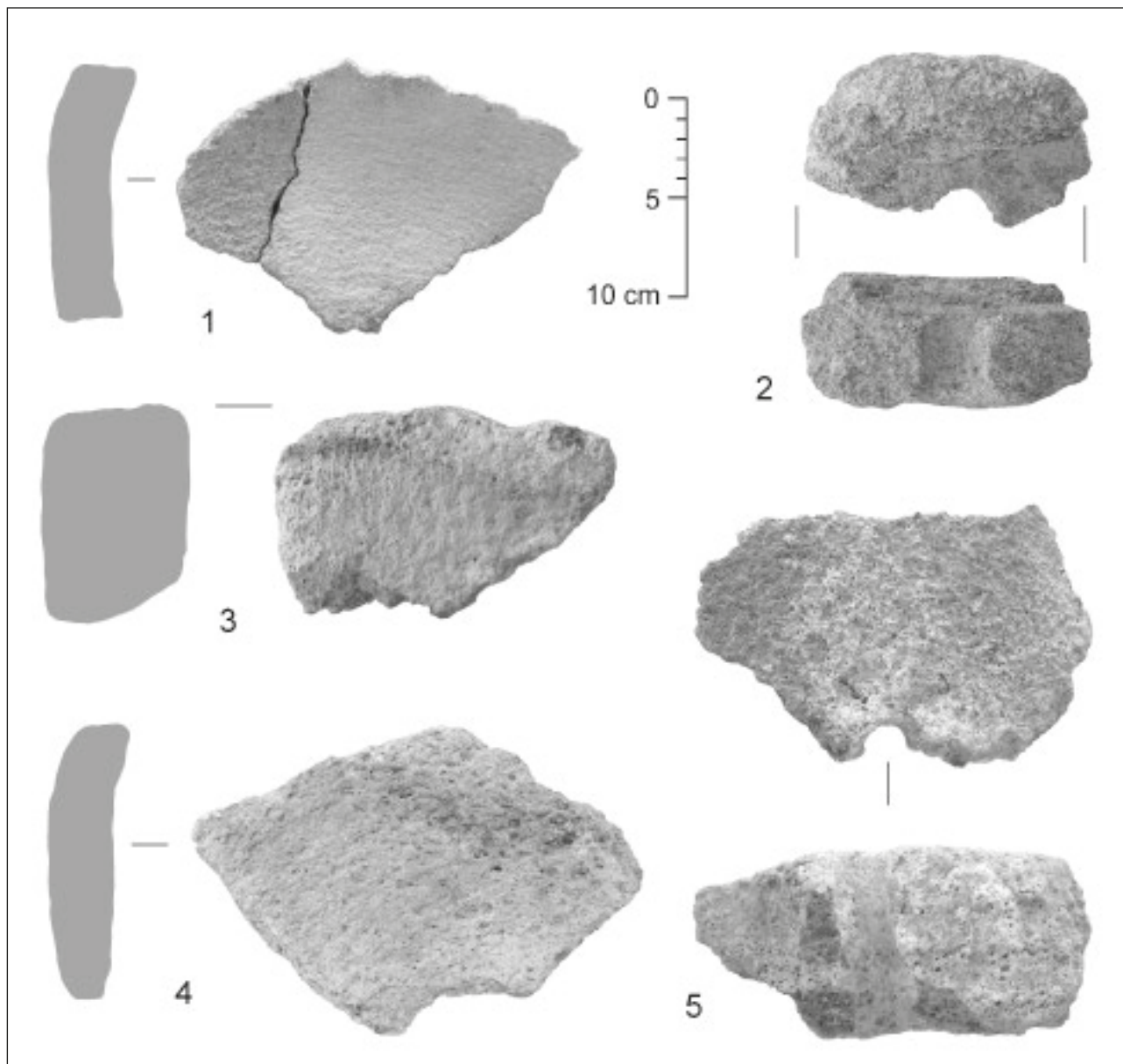
Obr. 4. Dunajská Lužná (okr. Senec), obj. 1/06. 1-10 v ruke robená keramika.

Abb. 4. Dunajská Lužná (Bez. Senec), Objekt 1/06. 1-10 handaufgebaute Keramik.



Obr. 5. Dunajská Lužná (okr. Senec), obj. 1/06. 1-3 v ruce robená keramika, 4-7 na kruhu vytáčaná keramika, 8 bronz, 9-11 kameň.

Abb. 5. Dunajská Lužná (Bez. Senec), Objekt 1/06. 1-3 handaufgebaute Keramik, 4-7 scheibengedrehte Keramik, 8 Bronze, 9-11 Stein.

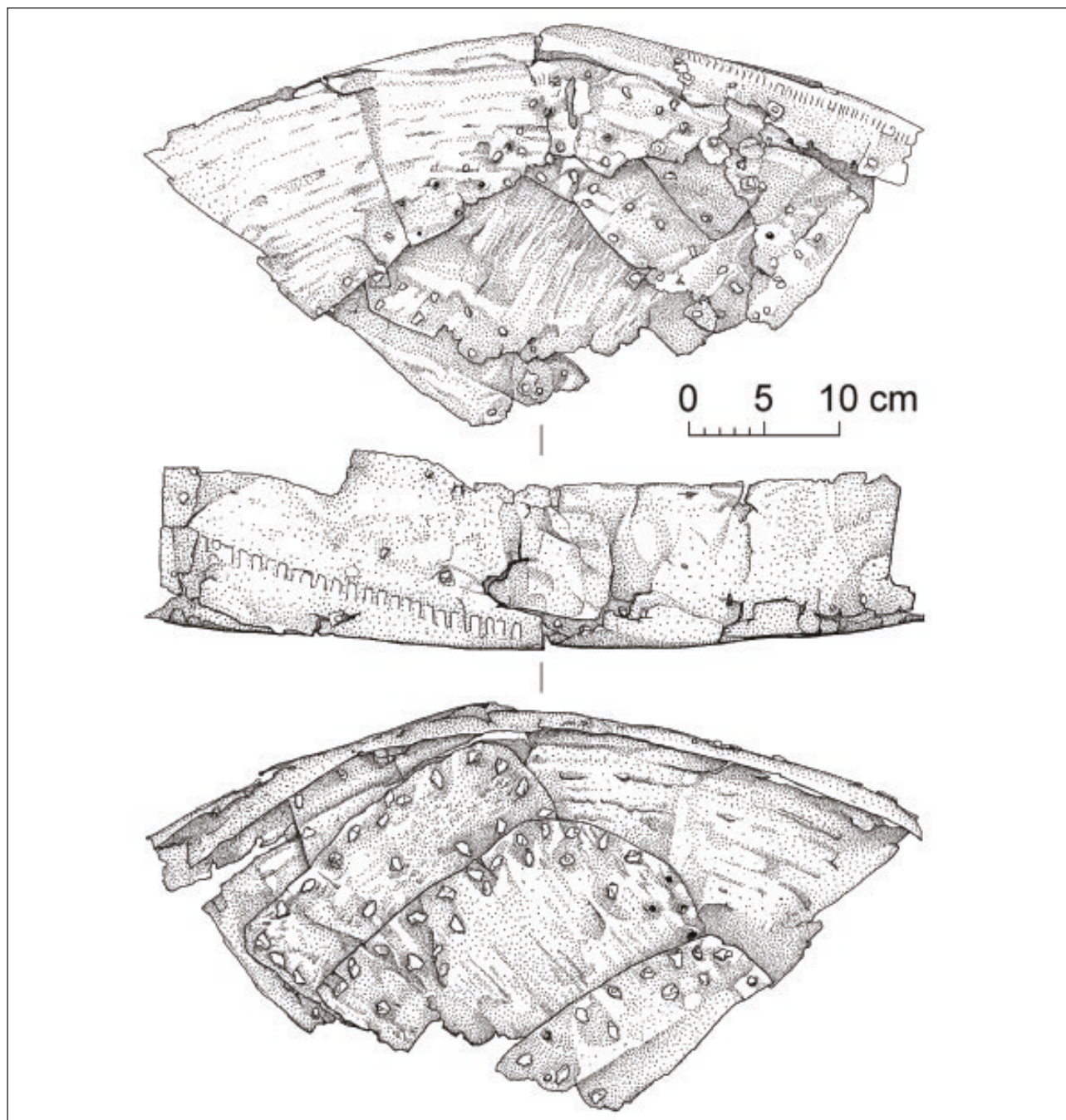


Obr. 6. Dunajská Lužná (okr. Senec), obj. 1/06. Zlomky kamenných žarnovov.

Abb. 6. Dunajská Lužná (Bez. Senec), Objekt 1/06. Bruchstücke von Mühlsteinen.

povrch je hrboľatý a nedostatočne hladný so stopami formovania vodorovným alebo horizontálnym smerom. Dná nádob možno rozdeliť na neodsadené (obr. 3: 1; 4: 9), náznakovo resp. nevýrazne odsadené (obr. 3: 1-3, 9; 4: 10) a odsadené výrazne (obr. 3: 7; 4: 5; 5: 3). Steny nádob vyrastajú z dňa výrazne roztvorené (obr. 3: 7; 4: 5, 10; 5: 3). Veľká časť dňa je však dochovaná bez nasadenia tela. Všetky dna hrncov sú ploché a bez stôp po odkrojení z podložky. Okraje sú bez výnimky vytiahnuté a zaoblené, buď zachovávajúce hrúbku stien, alebo mierne zhrubnuté (obr. 3: 10; 4: 7; 5: 1), výnimočne stenčené (obr. 4: 4). Výnimku tvorí len jeden črep z valcovite hraneným ústím (obr. 4: 2).

Podobne uniformné, v ruke nie príliš precízne tvarované hrncovité, rovnako profilované nádoby s prímiesou piesku a zrnkami sludy, nachádzame na viacerých pohrebiskách a sídliskách juhozápadného Slovenska a južnej Moravy. Podľa T. Kolníka, ktorý viacero takýchto nekropol preskúmal, ide najskôr o hrnčiarsku produkciu autochtónneho obyvateľstva (Kolník 1971, 524), hoci v starších prácach uvedený autor nevyklúčil ani vplyv lipickej kultúry resp. sarmatsko-jazygskej oblasti (Kolník 1956, 278). Napriek tomu, že v hrobách sprevádzajú tento druh keramiky zväčša len chronologicky necitlivé artefakty, analýza pohrebísk ukázala, že patria do horizontu vymedzeného druhou polovicou 4. až počiatkom 5. storočia, teda na prelom neskoršej doby rímskej a počiatku sťahovania národov (Kolník 1961, 261; ten istý 1973, 389; Peškař/Ludíkovský 1978, 53; Zeman 1961, 217). Zaujímavé sú výsledky analýzy analogických nálezov zo Zlechova radiokarbonovou metódou, ktoré čiastočne odpovedajú archeologickej chronológii, avšak hovoria skôr pre včasnšie datovanie (Zeman 2009a, 283-294). Okrem tvaru a technologickej stránky je pre túto keramiku typická aj takmer úplná absencia výzdoby. Len výnimočne bývajú zdobené okraje nádob a to jamkami, vtlačanými do ich povrchu koncami prstov (Kolník 1975, 365, obr. 15: 12, 148: 6), podobne ako pri nálezoch z objektu v Dunajskej Lužnej (obr. 3: 4; 4: 2). Je samozrejme otázne, či



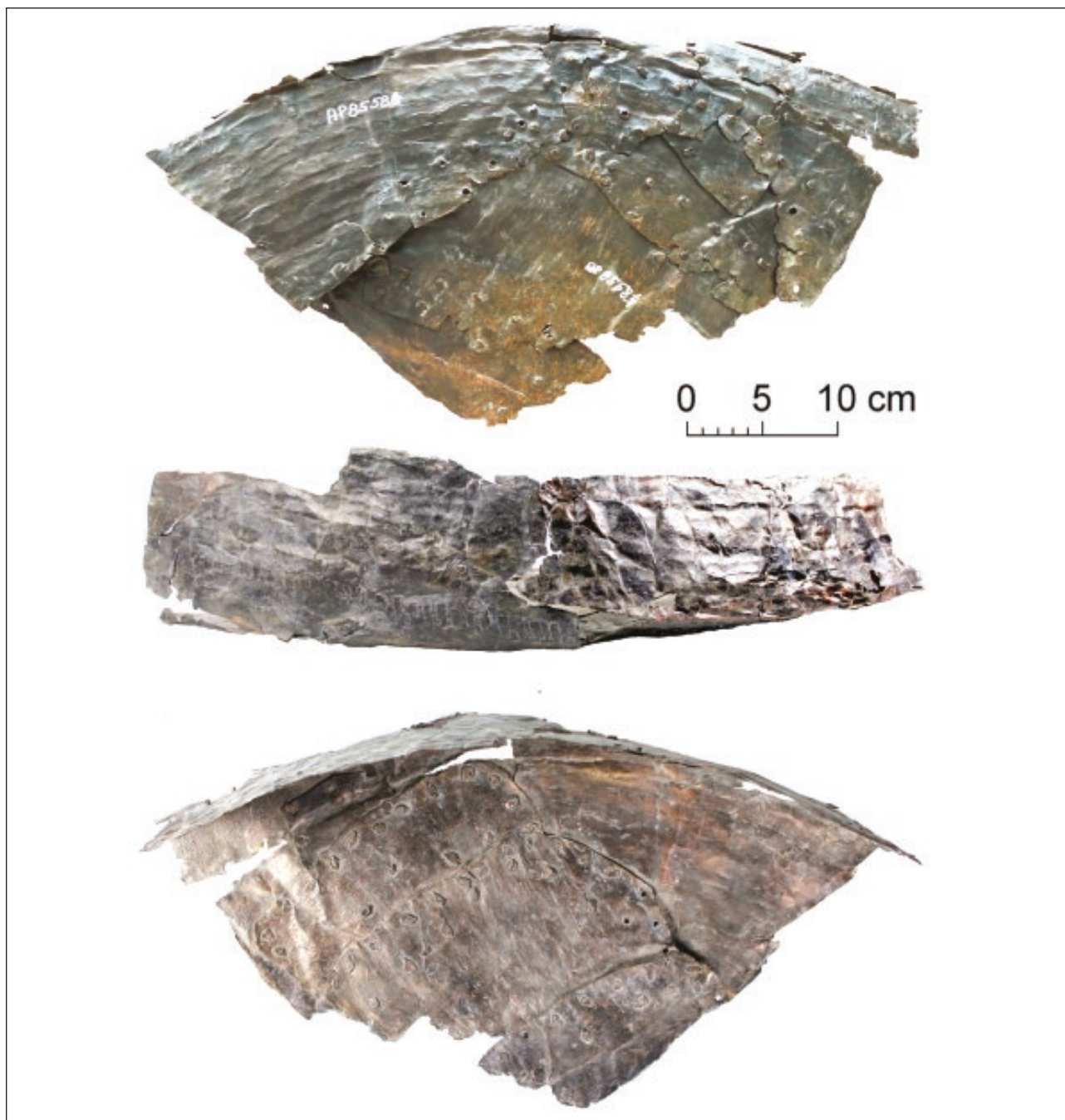
Obr. 7. Dunajská Lužná (okr. Senec), obj. 1/06. Fragment bronzovej misy.

Abb. 7. Dunajská Lužná (Bez. Senec), Objekt 1/06. Bruchstück der Bronzeschüssel.

v tomto prípade možno hovoriť o intencionálnej výzdobe, alebo boli takto označované nádoby (akési technické značky) ktoré vyrobili pre konkrétny účel.

Napriek tomu, že v keramickom inventári sídliskových objektov tohto obdobia jednoznačne dominujú hrncovité tvary, stretávame sa aj s miskami, ktoré vo výplni objektu v Dunajskej Lužnej zastupuje jednoduchý exemplár s otvoreným ústím (obr. 3: 5). Nemožno samozrejme vylúčiť, že niektoré z diel, z ktorých sa zachoval len spodný kotúč, alebo naopak menší okrajový fragment, pochádzajú takisto z misiek. Podľa T. Kolníka ich korene možno hľadať v domacom germánskom prostredí predchádzajúcich storočí (Kolník 1961, 260, tab. VII: 50a, XIX: 8).

Na kruhu točená keramika je zastúpená len štyrmi fragmentmi. Dva zlomky pochádzajú z diel nádob (obr. 5: 4, 6). Ďalší fragment z tela s horizontálnym žliabkovaním (obr. 5: 7) možno snáď priradiť ku germánskej na kruhu točenej keramike z neskorej doby rímskej (Švaňa 2010, 493-495), ktorej produkcia je v 4. storočí doložená aj hrnčiarskou pecou v Cíferi-Páci (Kolník/Varsik 2006, 419, obr. 7: 12, 9: 6). Kompletným profilom bola zachovaná len pokrievka sivej farby, vyrobená z jemne plaveného materiálu (obr. 5: 5). Ide o evidentný import z južnej, provinčnej strany Dunaja, kde sa pokrievky používali ako bežná súčasť kuchynského inventára, avšak z chronologického hľadiska nebola zistená väčšia tvarová citlivosť (Petznek 1999, Taf. 56, 57; 2000, 249, Taf. 20; Boulasikis et col. 2011, 117, Taf. LVI: RGK 48-51). Germáni hlinené

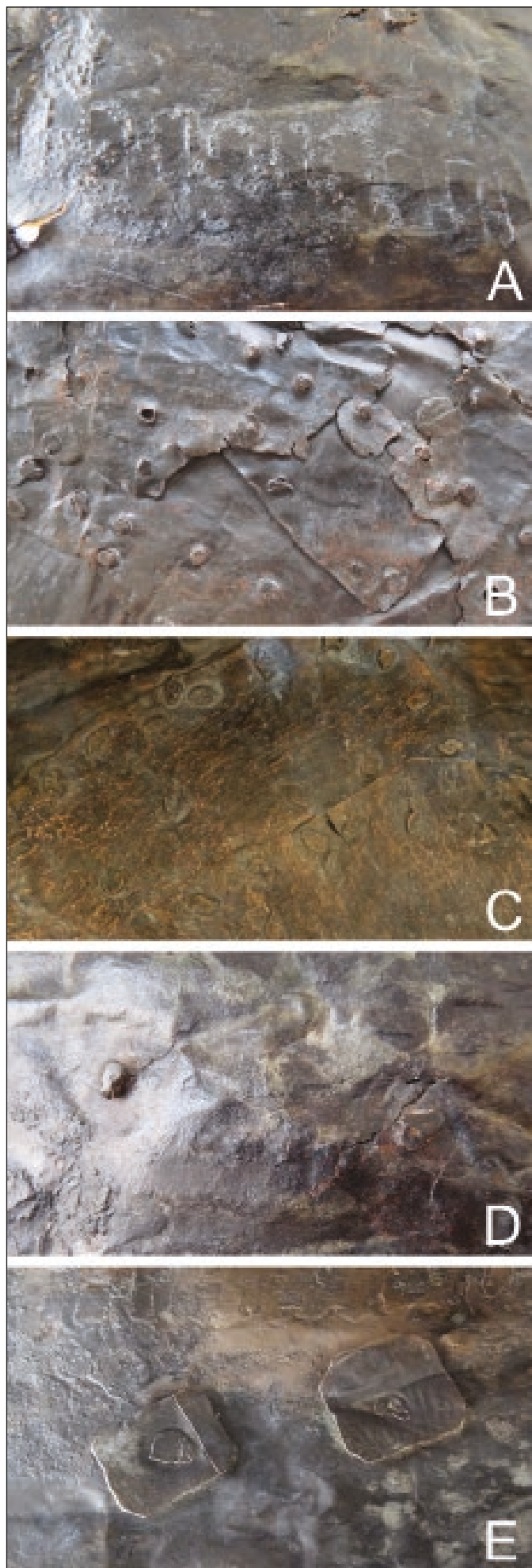


Obr. 8. Dunajská Lužná (okr. Senec), obj. 1/06. Fragment bronzovej misy.

Abb. 8. Dunajská Lužná (Bez. Senec), Objekt 1/06. Bruchstück der Bronzeschüssel.

pokrievky nepoužívali, ich občasný výskyt sa považuje za pravekú prímes v zásype (Ruttikay/Ruttikayová 2013, 260, obr. 8: 73). Ako výnimočné nálezy možno síce uviesť miniatúrne, v ruke vyrobené pokrievky z pohrebiska v Šoporni; vyrobené však boli zrejme ako hračky alebo súviseli s kultom (Krekovič 1979, 413-419). Ide však zrejme o lokálnu zvláštnosť.

V hornej časti zásypu objektu bola nájdená bronzová spona s hrotitou nôžkou (obr. 5: 8). Ide o frekventovaný tvar spínadla, ťažiskovo rozšírený na juhozápadnom Slovensku a južnej Morave (Zeman 1961, obr. 69). Na strednom Pomoraví tvorí až 10% zo známeho fondu tohto typu spínadla (Zeman 2017, 119, 120). Je považovaný za derivát spony s podviazanou nôžkou, podľa V. Varsika typ VL2a (Varsik 2017, 321). Na viacerých funerálnych a sídliskových lokalitách sprevádzala keramikou resp. iné spony, čo umožňuje jej datovanie od polovice 3. storočia po počiatok storočia nasledujúceho (Ďuga/Vachútová/Zeman 2012, 274; Kraskovská 1965, 169; Varsik 2017, 333; Zeman 1961, 195; Zeman 2017, 120). Najbližšie analógie k nálezu z Dunajskej Lužnej nájdem na pohrebisku v Ivanke pri Dunaji a to nielen tvarom, ale aj aplikovanou výzdobou v podobe esovitého motívu na lučíku, ako tiež priečnymi rebierkami a metópami na zachycovači (Kraskovská 1965, obr. 3). V poslednej precíznej analýze upresnil datovanie predmetného typu spony V. Varsik (Varsik 2017, 333, 334). V nálezovom fonde objektu v Dunajskej Lužnej by teda pertraktovaná spona patrila k starším artefaktom, snáď až v pozícii reliktu resp. druhotnej suroviny. Znovu však treba spomenúť exaktnejšie datovanie keramiky analogickej s dunaj-



Obr. 9. Dunajská Lužná (okr. Senec), obj. 1/06. A: detail švu spájajúceho stenu misy; B: detail vonkajšieho spojenia dna; C: detail vnútorného spojenia dna; D: vonkajšia strana nitov rukoväte; E: vnútorná strana nitov rukoväte. A – D rôzne zväčšené (foto I. Choma a V. Turčan).

Abb. 9. Dunajská Lužná (Bez. Senec), Objekt 1/06. A: Detail der Naht die Schüsselwand verbindet; B: Detail der äußeren Bodenverbindung; C: Detail der inneren Bodenverbindung; D: äußere Seite der Niete am Griff; E: innere Seite der Niete am Griff. A – D verschieden vergrößert (Foto I. Choma und V. Turčan).

skolužnými nálezmi, naznačujúcimi možnosť skoršieho datovania germánskej keramiky sledovaného horizontu (Zeman 2009a, 283-294).

Vo obsahu objektu sa našli aj dva kamenné brúsiky pozdĺžneho tvaru (obr. 5: 8, 11) a jeden fragment zahrotený, zrejme praveký relikv (obr. 5: 10). Brúsiky boli štandardnou súčasťou germánskeho kuchynského i remeselného inventára, odkiaľ sa dostali občas aj do zásypu objektov (Bazovský 2010, 24, obr. 7: 1; Motyková/Pleiner 1987, 440, Abb. 30: 6-8, 31: 25; Varsik 2011, 46). Väčšinou ide o pozdĺžne tvary vyrobené z jemnozrnného a tvrdého pieskovca. Podľa triedenia J. Leichmanna (Leichmann 1994, 104-107) možno jeden brúsik zaradiť k typu 1 (obr. 5: 10) a druhý (obr. 5: 9) snáď k typu 5.

Súčasťou výplne bolo aj 11 zlomkov žarnovov, z nich päť väčších kusov (obr. 6) a šesť ďalších fragmentárnych, avšak tiež obojstranne nahrubo otesaných. V jednom prípade aj na malom fragmente bola zachovaná polovica prevrtaného otvoru s \varnothing 2,6 cm. Žarnovy boli vyrobené z ryolitu svetlosivej farby s výrazne pórovitou textúrou. Ich hrúbka sa pohybovala v rozmedzí od 3,3 cm (obr. 6: 1) po 8,2 cm (obr. 6: 5). U jedného exempláru je zachovaná násypová výduť (obr. 6: 2). V troch prípadoch boli doložené kruhové otvory pre stredovú os (obr. 6: 2, 5, nedokumentovaný zlomok). Zo zachovaných polovic otvorov možno určiť ich priemer medzi 2,5 – 3,3 cm. Evidentným znakom hore umiestneného kameňa je násypová výduť na jednom z exemplárov (obr. 6: 2). Rozdelenie ostatných zlomkov na behúne a ležiaky je možné predovšetkým na základe ich hrúbky, keďže ležiaky by v zásade mali byť tenšie ako masívne behúne (Beranová 1963, 183). Tomuto kritériu zodpovedajú 4 kusy (obr. 6: 2, 3, 5, nedokumentovaný fragment), z toho tri majú zachovaný prevrtaný otvor. Ďalšie dva kusy s hrúbkou 3,3 a 3,7 cm (obr. 6: 1, 4) mohli plniť funkciu ležiaka. U hrubšieho exempláru by podľa tvaru mohlo ísť aj o drviacu podložku, ktoré sa ku koncu doby rímskej používali dokonca častejšie ako mlynské kamene (Halama/Zeman 2009, 508). Pokiaľ by sme chceli žarnovy zaradiť typologicky, do úvahy pripadá exemplár s násypovým otvorom (obr. 6: 2) a to najskôr ako typ B5 triedenia J. Waldhausera (Waldhauser 1981, obr. 14).

Hoci žarnovy nepatria v germánskom prostredí k štandardným nálezom, nie sú ani úplne výnimočné. Z juhozápadného Slovenska je doteraz známych 9 lokalít s 27 exemplármi (Hajnalová/Varsik 2010, 183).

Žarnovy sa začali používať od haštatsko-laténskeho obdobia a to podľa predlôh zo Stredomoria, resp. z priameho dovozu (Beranová 1963, 207; Halama/Zeman 2009, 483; Mangel 2018, 230, 231). Zlomky žarnovov nachádzame aj v zásypoch objektov z konca doby rímskej a počiatku sťahovania národov (RuttKayová/RuttKay 2013, 259, obr. 12), avšak z nálezových situácií nie je isté, či plnili pôvodnú funkciu. Napr. na Devíne boli 4 zlomky uplatnené ako konštrukčný prvok chlebovej pece (Pieta/Plachá 1989, 70, 74), v Tesárskych Mlyňanoch boli sekundárne použité v stenách pecí na pečenie chleba (Bielich/RuttKay 2008, 43, 44).

Zaujímavým nálezom bola v úvode spomenutá nádoba, snáď fragment plochej misy, zhotovenej z piatich bronzových plátov rôznej veľkosti (obr. 7-9). Vzhľadom na odstrihnutý okraj mohlo ísť pôvodne aj o kotol. Pláty boli roztepané a spojené bronzovými nitmi. Najväčší z plátov s rozmermi cca 54 x 24 cm tvoril stenu misy a časť jej dna. Vznikol spojením dvoch častí tak, že okraje, ktoré výrobca plánoval na seba napojiť, nastrihal do zúbkového tvaru, aby zuby do seba zapadli a potom boli zatepané. Vzniklo tak 25 – 26 zubov širokých 0,4 – 0,8 cm (obr. 9: A). Z tela plátu zhruba v strede výšky vyčnievajú dva roztepané nity s \varnothing 0,6 – 0,7 cm, vzdialené od seba 4,5 cm (obr. 9: D). Z vnútornej strany sú nity uchytené obdĺžnikovými podložkami z bronzu rozmerov 2,2 x 2,5 cm a 1,8 x 2,4 cm (obr. 9: E). Prechod z dna do steny je oblúkovite zahnutý (môže ísť o postdepozitnú deformáciu). K ostatným štyrom plátom, tvoriacich dno, je stena pripojená nitmi. Tieto pláty sú spájané tiež nitovaním a majú rôznu veľkosť (18,9 x 7,6 cm, 14,1 x 25,1 cm, 11,2 x 22,1 cm, 11,4 x 8,2 cm; keďže pláty sa vzájomne prekrývajú, výsledky merania nemusia byť úplne exaktné). Vonkajšie hlavičky nitov sú cca 0,4 – 0,6 cm veľké (obr. 9: B), niektoré roztepané do kruhu, iné majú štvorcový alebo amorfný tvar. V ojedinelých prípadoch boli použité bronzové podložky približne štvoruholníkového tvaru. Vo vnútornej strane misy dosahujú hlavičky nitov rozmery max. 1,3 cm a väčšinou majú amorfný tvar, niekedy približne oválny (obr. 9: C).

Misa je na prvý pohľad zhotovená zo sekundárne použitého materiálu, pričom bronzový plech bol neformne rozstrihaný na fragmenty rôznej veľkosti a roztepaný. Pôvodnému výrobcovi možno snáď pripísať spomenuté zúbkovité spojenie dvoch obvodových kusov. Táto časť však pôvodne mohla byť súčasťou iného predmetu. Podobná bronzová tepaná nádoba, označená ako kotlík, reparovaná znitovanými kúskami plechu, pochádza napr. z hrubu zo sťahovania národov z Krakovian-Stráží (Klčo/Krupa 2008, 26, obr. 10, 24, 43-45). Avšak vzhľadom na to, že v Dunajskej Lužnej sa našla len časť nádoby, nie je vylúčené, že išlo dokonca o sekundárne či terciálne využitie materiálu a že z nádoby boli odstrihávané časti k pretavovaniu. To sa však už dostávame do úrovne úvah. V každom prípade ide o konštrukčne a typologicky neobvyklú nádobu, vyrobenú snáď ako núdzové riešenie.

Keďže výskumom bol zrejme odkrytý iba nepatrný výsek z predpokladaného sídelného priestoru (z prieskumu v okolí pochádzajú ďalšie nálezy, okrem iného aj polyedrická náušnica) nemusí byť preskúmaný objekt z hľadiska chronológie ani typológie pre sídlisko charakteristický. Prieskum signalizuje, že na prelome doby rímskej a sťahovania národov osídlená plocha zrejme pokrývala väčší areál.

LITERATÚRA

- Bazovský 2010 – I. Bazovský: Depot z doby rímskej v Dunajskej Lužnej. In: J. Beljak/G. Březinová/V. Varsík (ed.): Archeológia barbarov 2009. Hospodárstvo Germánov. Sídliskové a ekonomické štruktúry od neskej doby laténskej po včasný stredovek. Nitra 2010, 13-32.
- Beljak/Kolník 2008 – J. Beljak/T. Kolník: Štruktúra a vývoj germánskej osady v Štúrove. In: E. Droberjar/B. Komoróczy/D. Vachútová (edd.): Barbarská sídliská. Chronologické, ekonomické a historické aspekty jejich vývoje ve světle nových archeologických výzkumů (Archeologie barbarů 2007). Brno 2008, 129-146.
- Beranová 1963 – M. Beranová: Pravěké žernovy v Československu. VPS 4, 1963, 181-219.
- Bielich/RuttKay 2008 – M. Bielich/M. RuttKay: Záchraný archeologický výskum v Tesárskych Mlyňanoch. AVANS v roku 2006, Nitra 2008, 43-44.
- Boulasikis et col. 2011 – D. Boulasikis/U. Lohner-Urban/A. Rauchenwald/S. Stökl: Die Altfunde aus dem Militäramphitheater von Carnuntum. Carnuntum Jahrb. 2009-2011 (2011), 103-128.
- Čambal 2015 – R. Čambal: Sídlisko kalenderberskej kultúry v Dunajskej Lužnej-Nových Košariskách. Zbor. SNM. 109, Arch. 25, 89-160.
- Čambal/Gregor 2005 – R. Čambal/M. Gregor: Dunajská Lužná v praveku. Dunajská Lužná 2005.
- Đuga/Vachútová/Zeman 2017 – M. Đuga/D. Vachútová/T. Zeman: Spony z germánskeho sídliska v Hrubé Vrbce „Za Bařinou“. In: E. Droberjar/B. Komoróczy (eds.): Římské a germánske spony ve střední Evropě (Archeologie barbarů 2012). Brno 2017, 269-285.
- Hajnalová/Varsík 2010 – M. Hajnalová/V. Varsík: Kvádske roľníctvo na Slovensku z pohľadu archeológie a archeobotaniky. In: J. Beljak/G. Březinová/V. Varsík (ed.): Archeológia barbarov 2009. Nitra 2010, 181-224.
- Halama/Zeman 2009 – J. Halama/T. Zeman: Nálezy žernovů z kontextů doby římské v Čechách a na Moravě. In: M. Karwowski/E. Droberjar (eds.): Archeologia Barbarzyńców 2008: powiązania i kontakty w świecie barbarzyńskim. Collectio Archeologica Resoviensis XIII. Rzeszów 2009, 479-530.

- Iván/Ölvecký 2015* – R. Iván/R. Ölvecký: New Germanic settlement finds in the Western part of the Great Rye Island. In: Sz. Biró/A. Molnár (Hrsg.): Ländliche Siedlungen der römischen Kaiserzeit im mittleren Donauraum. Győr 2015, 297-315.
- Klčo/Krupa 2008* – M. Klčo/V. Krupa: Hroby z doby sťahovania národov z Krakovian-Stráží. Piešťany 2008.
- Kolník 1956* – T. Kolník: Popolnicové pohrebisko z mladšej doby rímskej a počiatku doby sťahovania národov v Očkove pri Piešťanoch. Slov. Arch. 4, 1956, 233-300.
- Kolník 1961* – T. Kolník: Pohrebisko v Bešeňove (príspevok k štúdiu doby rímskej na Slovensku). Slov. Arch. 9, 1961, 219-300.
- Kolník 1971* – T. Kolník: Prehľad a stav bádania o dobe rímskej a sťahovaní národov. Slov. Arch. 19, 1971, 499-558.
- Kolník 1973* – T. Kolník: Pohrebisko z doby sťahovania národov v Abraháme. Slov. Arch. 21, 1973, 359-399.
- Kolník 1975* – T. Kolník: Žiarové pohrebisko z neskoršej doby rímskej a počiatku doby sťahovania národov v Čiernom Brode, okr. Galanta. Slov. Arch. 23, 1975, 341-378.
- Kolník 1998* – T. Kolník: Haus und Hof im quadischen Limesvorland. In: J. Henning/A. Leube (Hrsg.): Haus und Hof im östlichen Germanien. Bonn 1998, 144-159.
- Kolník/Varsík 2006* – T. Kolník/V. Varsík: Hrnčiarske pece z mladšej doby rímskej v Cíferi-Páci. Zbor. SNM. 100, Arch. 16, 2006, 409-432.
- Kraskovská 1965* – L. Kraskovská: Popolnicové pohrebisko v Ivanke pri Dunaji. Slov. Arch. 13, 1965, 163-182.
- Krekovič 1979* – E. Krekovič: Hrobové nálezy z doby rímskej v Šoporni, okr. Galanta. Arch. Rozhledy 31, 1979, 413-419.
- Mangel 2018* – T. Mangel: Zpracování kamene a výroba mlecích zařízení. In: Keltové. Čechy v 8. až 1. století před Kristem. Praha 2018, 230-234.
- Michalko a kol. 1986* – J. Michalko a kol.: Geobotanická mapa ČSSR. Slovenská socialistická republika. Bratislava 1986.
- Motyková/Pleiner 1987* – K. Motyková/R. Pleiner: Die römerzeitliche Siedlung mit Eisenhütten in Ořech bei Prag. Pam. Arch. 78, 1987, 371-448.
- Leichmann 1994* – J. Leichmann: Brousky z keltského oppida staré Hradisko u Prostějova. Časopis Moravského Mus. 78, 1994, 101-109.
- Peškař/Ludíkovský 1978* – I. Peškař/J. Ludíkovský: Žárové pohřebiště z doby římské ve Velkých Hostěrádkách (o. Břeclav). Stud. Arch. Ústavu ČSAV 1/1978.
- Petznek 1999* – B. Petznek: Römerzeitliche Gebrauchskeramik aus Carnuntum. Ausgrabungen des Bundesdenkmalamtes 1971 und 1972. Teil 2. Carnuntum Jahrb. 1998 (1999), 261-404.
- Petznek 2000* – B. Petznek: Römerzeitliche Gebrauchskeramik aus Carnuntum. Ausgrabungen des Bundesdenkmalamtes 1971 und 1972. Teil 3. Carnuntum Jahrb. 1999 (2000), 193-319.
- Pieta/Plachá 1989* – K. Pieta/V. Plachá: Getreide- und Brotfunde aus der Völkerwanderungszeit in Devín. Slov. Arch. 37, 1989, 69-88.
- Pichlerová 1976* – M. Pichlerová: Pohrebisko stredodunajskej mohylovej kultúry a iné nálezy z Dunajskej Lužnej, okres Bratislava-vidiek. Zbor. SNM. 70, Hist. 16, 5-29.
- Ruttkay/Ruttkayová 2013* – M. Ruttkay/J. Ruttkayová: Záchranný výskum vo Vinodole. Zbor. SNM. 107, Arch. 23, 2013, 253-263.
- Švaňa 2010* – K. Švaňa: Germánska na kruhu točená keramika z kvádskych pohrebísk juhozápadného Slovenska. In: J. Beljak/G. Březinová/V. Varsík (ed.): Archeológia barbarov 2009. Hospodárstvo Germánov. Sídliškové a ekonomické štruktúry do neskoršej doby laténskej po včasný stredovek. Nitra 2010, 489-500.
- Turčan 1991* – V. Turčan: Prírodné podmienky osídlenia Žitného ostrova vo včasnej dobe dejinnej. Štud. Zvesti AÚ SAV 27, 1991, 2529.
- Varsík 2011* – V. Varsík: Germánske osídlenie na východnom predpolí Bratislavy. Sídlišká z doby rímskej v Bratislave-Trnávke a v okolí. Nitra 2011.
- Varsík 2017* – V. Varsík: Niekoľko poznámok k výskytu spôn s hrotitou nôžkou na juhozápadnom Slovensku (skupina Almgren VI,2). In: E. Droberjar/B. Komoróczy (eds.): Římské a germánske spony ve střední Evropě (Archeologie barbarů 2012). Brno 2017, 321-337.
- Waldhauser 1981* – J. Waldhauser: Keltské rotační mlýny v Čechách. Pam. Arch. 72, 1981, 153-271.
- Zeman 1961* – J. Zeman: severní Morava v mladší době římské. Praha 1961.
- Zeman 2009a* – T. Zeman: Archeologické datování kontra absolutní data na příkladu vybraných objektů ze sídliště ve Zlechově. Zbor. SNM. 103, Arch. 19, 2009, 383-294.
- Zeman 2017* – T. Zeman: Střední Pomoraví v době římské. Svědství povrchové prospekce. Olomouc 2017.

GERMANISCHES SIEDLUNGSOBJEKT AUS DUNAJSKÁ LUŽNÁ

VLADIMÍR TURČAN

Das Dorf Dunajská Lužná (Bez. Senec) liegt im Westteil der Schüttinsel etwa 5 km vom Flusslauf der Donau (Abb. 1) in der Tiefebene, die vor der anthropogenen Tätigkeit vorwiegend durch Auenwälder bedeckt war. Im Jahr 2006 kam während des Ackerbaues ein Bronzeblech an die Oberfläche.

Durch eine archäologische Rettungsgrabung wurde hier ein kreisförmiges Objekt 1/06 untersucht, im Querschnitt war es latorförmig mit den Wänden die bogenförmig zum leicht bogenförmigen Boden des Objekts zielten (Abb. 2). Dieser Grubentyp kommt in der Slowakei und Südmähren relativ oft vor, aber Geländekenntnisse bieten keine Hinweise zu seiner mehr spezifischen Interpretation. Sie könnten Bestandteil des wirtschaftlichen, handwerklichen wie auch küchenartigen Umfeld der Siedlung sein.

In der Verfüllung des Objekts befand sich vorwiegend handaufgebaute Keramik, vor allem topfförmige Formen es-förmiger bis bikonischer Profilierung mit der Bauchung in der Mitte der Gefäßhöhe (Abb. 3: 4, 8; 4: 4; 5: 1) oder im unteren Gefäßbereich (Abb. 4: 1).

Ähnliche, nicht sehr präzise gefertigte Gefäße mit Beimengung von Sand und Glimmerkörnchen finden wir auf mehreren Gräberfeldern und Siedlungen der Südwestslowakei und Südmährens. Trotzdem, das in Gräbern diesen Keramiktyp mehrheitlich nur chronologisch unempfindliche Artefakte begleiten, zeigte die Analyse der Gräberfelder, das sie in den Zeithorizont gehören der auf die zweite Hälfte des 4. bis Anfang des 5. Jahrhunderts beschränkt ist. Diese Töpfe sind meistens nicht verziert, in Dunajská Streda wurden zwei Gefäße an der Mündung durch Grübchen verziert, die durch die Fingerenden in die Oberfläche eingedrückt wurden (Abb. 3: 4; 4: 2). Es ist selbstverständlich fraglich, ob man in diesem Fall von einer intentionellen Verzierung sprechen kann, oder wurden so Gefäße bezeichnet (irgendwelche technische Markierungen) die im Voraus für einen konkreten Zweck bestimmt waren. Durch ein Exemplar ist die Schüssel mit offener Mündung vertreten (Abb. 3: 5).

Vier Bruchstücke gehören zur scheibengedrehter Keramik. Zwei Scherben gehören zum Gefäßboden (Abb. 5: 4; 6). Ein weiteres Bruchstück vom Gefäßkörper mit horizontaler Riefenverzierung (Abb. 5: 7) kann man vielleicht zur germanischen scheibengedrehten Keramik aus der späten römischen Kaiserzeit zuordnen. Ein komplettes Profil wurde nur beim Deckel grauer Farbe erhalten, der aus fein geschwemmten Material hergestellt wurde (Abb. 5: 5). Es handelt sich um einen Import aus der römischen Provinz südlich der Donau, wo Deckel als geläufiger Bestandteil des Kücheninventars verwendet wurden, aber aus chronologischer Sicht wird diesen keine größere Empfindlichkeit zugestanden.

In der oberen Schicht der Verfüllung wurde eine Bronzefibel mit spitz zulaufendem Fuß gefunden (Abb. 5: 8). Es handelt sich um eine frequentierte Fibel, die schwerpunktmäßig in der Südwestslowakei und in Südmähren vertreten ist. Es handelt sich um ein Derivat der Fibel mit umgebundenem Fuß. Die Fibel begleitete auf mehreren Gräberfeldern und Siedlungen die Keramik oder andere Fibeln, war seine Datierung ab der Hälfte des 3. bis zum Anfang des folgenden Jahrhunderts ermöglicht. Die nächstliegenden Analogien zum Fund aus Dunajská Lužná finden wir am Gräberfeld in Ivánka pri Dunaji und das nicht nur bei ihrer Form, aber auch bei der applizierten Verzierung in Form des es-förmigen Motivs am Bügel wie auch durch Querrippen und Metopen am Nadelhalter.

In der Verfüllung lagen auch zwei Schleifsteine (Abb. 5: 9, 11) und ein spitzes Steinbruchstück, offenbar ein urgeschichtliches Relikt (Abb. 5: 10), weiter 11 Mühlsteinbruchstücke, davon fünf größere Stücke (Abb. 6) und sechs kleinere fragmentarische, aber auch beidseitig grob behauene. Ein interessanter Fund war die am Anfang erwähnte Bronzeschüssel, die aus fünf Bronzeblättern von verschiedener Größe hergestellt wurde (Abb. 7-9). Hinsichtlich des abgeschnittenen Randes könnte es sich ursprünglich um einen Kessel gehandelt haben. Das größte Blatt bildete die Schüsselwand und einem Teil ihres Bodens. Dieser entstand durch die Verbindung von zwei Teilen so, dass die Ränder, welche der Hersteller miteinander verbinden wollte, er in eine Zähnchenform schnitt, dass die Zähne ineinander einschnappen und dann wurden sie eingehämmert. Zu den restlichen vier Blättern, die den Boden bildeten ist die Wand durch Nieten verbunden. Diese Blätter sind auch durch Nieten verbunden und haben eine verschiedene Größe. Hinsichtlich der Tatsache, dass in Dunajská Lužná nur ein Gefäßteil gefunden wurde, ist nicht ausgeschlossen, dass es sich um eine sekundäre oder tertiäre Benützung des Materials gehandelt hat und vom Gefäß Teile für die Umschmelzung abgeschnitten wurden.

Da durch die Grabung offenbar nur ein Bruchteil des angenommenen Siedlungsraumes untersucht wurde (von der Begehung stammen weitere Funde, u. a. auch eine polyedrische Perle) muss das Objekt vom Blickpunkt der Chronologie weder der Typologie für die Siedlung charakteristisch sein. Die Begehung signalisiert, dass an der Wende der römischen Kaiserzeit und der Völkerwanderungszeit die besiedelte Fläche offenbar ein größeres Areal bedeckte.

Vladimír Turčan

*Archeologické múzeum SNM, Žižkova 12, P. O. BOX 13, 810 06 Bratislava 16
vladimir.turcan@snm.sk*

SKRATKY ČASOPISOV A PERIODÍK ABKÜRZUNGEN VON ZEITSCHRIFTEN UND PERIODIKA

- Acta Arch. Acad. Scien. Hungaricae = Acta Archaeologica Academiae Scientiarum Hungaricae. Budapest
 Acta Mus. Napocensis = Acta Musei Napocensis. Cluj
 Acta Praehist. et Arch. = Acta Praehistorica et Archeologica. Berlin
 AlbaReg = Alba Regia. Annales musei Stephani Regis. Székesfehérvár
 Altschlesien = Altschlesien. Mitteilungen des Schlesischen Altertumsvereins. Breslau
 AnnNMWien = Annalen des Naturhistorischen Museums in Wien. Wien
 Anodos = Anodos. Studies of the ancient World. Trnava.
 ANTAEUS = ANTAEUS. Mitteilungen des Archäologischen Instituts der Ungarischen Akademie der Wissenschaften. Budapest
 AMAF = Archaeologia Medii Aevi Finlandiae. Turku
 Arh. Vestnik = Arheološki Vestnik. Ljubljana
 Arch. Österreichs = Archäologie Österreichs. Wien
 Arch. Ért. = Archaeologiai Értesítő. Budapest
 Arch. Austriaca = Archaeologia Austriaca. Beiträge zur Paläoanthropologie, Ur- und Frühgeschichte Österreichs. Wien
 Arch. Hist. = Archaeologia Historica. Brno
 Arch. Korrb. = Archäologisches Korrespondenzblatt. Urgeschichte, Römerzeit, Frühmittelalter. Mainz am Rhein
 Arch. Rozhledy = Archeologické Rozhledy. Praha
 Arch. Střední Čechy = Archeologie ve středních Čechách. Praha
 ARS = ARS. Bratislava
 ASM = Archeologické studijní materiály. Praha
 AVANS = Archeologické výskumy a nálezky na Slovensku. Nitra
 AZČ = Archeologie západních Čech. Plzeň
 Balneol. Sprav. = Balneologický spravodajca. Piešťany
 BAR. = British Archaeological reports. Oxford
 Ber. RGK = Bericht der Römisch-Germanischen Kommission. Frankfurt am Main
 BpR = Budapesti Regisegei. Budapest
 Carnuntum Jahrb. = Carnuntum Jahrbuch. Wien
 Commun. Arch. Hungariae = Communicationes Archaeologicae Hungariae. Budapest
 Časopis Moravského Mus. = Časopis Moravského Musea v Brně. Brno
 Denarius = Denarius. Bratislava
 Études celtiques = Études celtiques. Paris
 Eurasia Antiqua = Eurasia Antiqua: Zeitschrift fuer die Archäologie Eurasiens. Mainz
 FasArchHist = Fasciculi Archaeologiae Historicae. Warszawa
 Folia Arch. = Folia Archaeologica. Annales Musei Nationalis Hungarici. Budapest
 Fol. Num. = Folia Numismatica. Brno
 FStud = Frühmittelalterliche Studien. Berlin – New York
 Fundber. Österreich = Fundberichte aus Österreich. Wien
 Germania = Germania. Anzeiger der Römisch-Germanischen Kommission des Deutschen Archäologischen Instituts. Frankfurt am Main
 Godišnjak Sarajevo = Godišnjak. Centar za balkanološka ispitivanja Akademije nauka i umjetnosti Bosne i Hercegovine. Sarajevo
 Hist. Čas. = Historický časopis. Bratislava
 Hist. Zbor. MS = Historický zborník Matice Slovenskej. Martin
 Chrudimský vlastivědný sborník = Chrudimský vlastivědný sborník. Chrudim
 Jahrb. RGZM = Jahrbuch des Römisch-Germanischen Zentralmuseums. Mainz
 Koroze a ochrana materiálu = Koroze a ochrana materiálu. Bulletin AKI. Praha
 Krásy Slov. = Krásy Slovenska. Bratislava
 Mat. i Spraw. = Materiały i Sprawozdania Rzeszowskiego Ośrodka Archeologicznego. Rzeszów

Mitt. Arch. Inst. Ungar. Akad. = Mitteilungen des Archäologischen Instituts der Ungarischen Akademie der Wissenschaften. Budapest

Mitt. Österr. Num. Ges. = Mitteilungen der Österreichischen Numismatischen Gesellschaft. Wien

Monument revue = Monument revue. Časopis na propagáciu vedeckého poznávania pamiatkového fondu Slovenska. Bratislava

Monumentorum tutela = Monumentorum tutela – Ochrana pamiatok. Bratislava

Musaica Archeologica = Musaica Archeologica. Bratislava

Národná osveta = Národná osveta. Mesačník pre rozvoj miestnej kultúry a záujmovej tvorivosti. Bratislava

NKBud = Numizmatikai Közlöny. Budapest

Num. Časopis = Numizmatický časopis. Praha

Num. Listy = Numismatické listy Numismatické společnosti Československé v Praze. Praha

NumSb = Numizmatický sborník. Praha

NumZ = Numismatische Zeitschrift. Wien

Paleobiology = Paleobiology. Cambridge

Pam. Arch. = Památky Archeologické. Praha

Pam. Múz. = Pamiatky a múzeá. Revue pre kultúrne dedičstvo. Bratislava

Pam. Prír. = Pamiatky a príroda. Metodicko-odborný a informačný časopis. Bratislava

PBF = Prähistorische Bronzefunde. München/Stuttgart

Præhist. = Præhistorica. Praha

Præhist. Zeitschr. = Præhistorische Zeitschrift. Berlin

Pravěk N. Ř. = Pravěk. Nová Řada. Sborník příspěvků moravských a slezských archeologů. Brno

Röm.-Germ. Forsch. = Römisch-Germanische Forschungen. Darmstadt

Sbor. MSS = Sborník Muzeálnej slovenskej spoločnosti. Martin

Sborník Narod. Mus. Praha = Sborník Národního musea v Praze. Praha

Sborník Prací Fil. Fak. Brno = Sborník prací Filosofické fakulty brněnské university. Brno

Situla = Situla. Razprave Narodnega Muzeja v Ljubljani. Ljubljana

Slov. Arch. = Slovenská archeológia. Časopis Archeologického ústavu Slovenskej akadémie vied v Nitre. Nitra

Slov. Num. = Slovenská numizmatika. Nitra.

Slovácko = Slovácko. Národopisný sborník pro Moravskoslezské pomezí. Uherské Hradiště

Stud. Arch. Ústavu ČSAV = Studie Archeologického Ústavu ČSAV. Brno

Studia Arch. slov. mediavalia = Studia archeologia Slovaca medievalia. Bratislava

Studia Hercynia = Studia Hercynia. Journal of the Institute of Classical Archaeology. Praha

Studia Historica Nitriensia = Studia Historica Nitriensia. Nitra

Sudeta = Sudeta. Zeitschrift für Vor- und Frühgeschichte. Reichenberg

Svet Vedy = Svet vedy. Populárno-vedecký mesačník. Bratislava

Štud. Zvesti AÚ SAV = Študijné zvesti Archeologického ústavu Slovenskej Akadémie vied. Nitra

UPA = Universitätsforschungen zur Prähistorischen Archäologie. Bonn

Vjesnik Arh. Muz. Zagreb = Vjesnik Arheološkog Muzeja u Zagrebu. Zagreb

Vlast. Čas. = Vlastivedný časopis. Revue kultúrneho dedičstva Slovenska. Bratislava

VPS = Vznik a počátky Slovanů. Praha

VZP = Vlastivedný zborník Považia. Martin

Wiener Præhist. Zeitschr. = Wiener Præhistorische Zeitschrift. Wien

Zalai Múz. = Zalai Múzeum. Zalaegerszeg

Zbor. SNM. Arch. = Zborník Slovenského národného múzea. Archeológia. Bratislava

Zbor. SNM. Hist. = Zborník Slovenského národného múzea. História. Bratislava

ZČSSA = Zprávy Československé společnosti archeologické při Československé akademii věd. Praha