

ANNALES ZBORNÍK
MUSEI SLOVENSKÉHO
NATIONALIS NÁRODNÉHO
SLOVACI MÚZEA

ARCHEOLÓGIA 29
ROČNÍK CXIII- 2019

Bratislava 2019

ANNALES MUSEI NATIONALIS SLOVACI
ZBORNÍK SLOVENSKEHO NÁRODNÉHO MÚZEA

CXIII– 2019
ARCHEOLÓGIA 29

Predseda redakčnej rady/Head of editorial board
PhDr. Juraj Bartík, PhD., Bratislava

Redakčná rada/Editorial Board
Doc. PhDr. Gertrúda Březinová, CSc., Nitra
Mgr. Radoslav Čambal, PhD., Bratislava
PhDr. Beáta Egyházy-Jurovská, Bratislava
PhDr. Zdeněk Farkaš, PhD., Bratislava
Mgr. David Parma, Ph.D.
Doc. PhDr. Matej Ruttkay, CSc., Nitra
Prof. PhDr. Stanislav Stuchlík, CSc., Opava
Dr. Eric Vrba, Boston

Zostavovateľ/Edited by
PhDr. Vladimír Turčan

Preklad do nemeckého a anglického jazyka/translation into English and German languages:
REELS, s. r. o., Stephanie Staffen a autori

Publikácia je recenzovaná/publication is reviewed

Príspevky sú indexované a evidované v databáze Scopus/Articles are indexed and catalogued in the Scopus database

Publikované príspevky sú dostupné na www.archeologickemuzeum.sk/published articles are available on
www.archeologickemuzeum.sk

Za jazykovú úpravu príspevkov zodpovedajú autori/the Authors are responsible for their contributions

Tlač/Print:
Ultra Print, s. r. o., Bratislava

Vydalo/Published by: Slovenské národné múzeum – Archeologické múzeum, Bratislava 2019

Náklad/Numbers of the copies: 350 kusov

© Slovenské národné múzeum – Archeologické múzeum/Slovak National Museum – Archaeological Museum 2019

ISBN 978–80–8060–473–8
ISSN 1336-6637

OBSAH – INHALT

- 7 ZDENĚK FARKAŠ: Záver kultúry ľudu so starou lineárnou keramikou. Obj. 114/86 v Bratislave – Mlynskej doline
- 25 Ende der Kultur mit der älteren Linearbandkeramik – Objekt 114/86 aus Bratislava – Mlynská dolina
- 31 VIKTÓRIA DVORSKÁ PLHÁKOVÁ – JANA MELLNEROVÁ ŠUTEKOVÁ – JÚLIUS VAVÁK – PAVOL JELÍNEK – JANA HLAVATÁ – JARMILA BÍŠKOVÁ: Eneolitická priekopa z Budmeríc – poloha Sušička
- 44 Eneolitischer Graben aus Budmerice – Lage Sušička
- 47 PAVOL JELÍNEK – DUŠAN VALENT: Náboženské ikonografie v staršej dobe bronzovej
- 73 Religiöse Ikonographie während der älteren Bronzezeit
- 77 MARTIN TREFNÝ: Attic, Etrusco – Corinthian and South Italian vases in the collection of the Slovak National Museum in Bratislava
- 89 Attické, etrusko-korintské a jihoitalské vázy vo zbírke Slovenského národného múzea v Bratislavě
- 91 MILAN HORŇÁK: Kolaps osídlenia kultúr popolnicových polí s dôrazom na lužickú kultúru v priestore dnešného juhozápadného Slovenska
- 98 Collapse of settlements of Urnfield cultures with an emphasis on Lusatian culture in the area of today's south-western Slovakia
- 101 VIOLETTA REITER: Das Keramikdepot der mitteldanubischen Hügelgräberkultur aus Reyersdorf (NÖ)
- 129 MICHAEL BRANDL: Die Klinge aus Reyersdorf (FNr. 112)
- 130 ZORA BIELICHOVÁ: Animal bones from the Middle Bronze Age Tumuli culture site at Reyersdorf (Lower Austria)
- 136 The pottery hoard of the Mid-Danubian tumulus culture from Reyersdorf (Lower Austria)
- 136 Keramický depot stredodunajskej mohylovej kultúry z Reyersdorfu (Dolné Rakúsko)
- 136 Analýza kostí zo sídliska stredodunajskej mohylovej kultúry v Reyersdorfe (Dolné Rakúsko)
- 139 ANITA KOZUBOVÁ – VERONIKA HORVÁTH: Nur eine Faszination vom Westen oder etwas anderes? Zu hallstädtischen Einflüssen in der Vekerzug-Kultur am Beispiel des Gräberfeldes von Eger-Nagy Eged (Ostungarn)
- 156 Len očarenie západom alebo niečo iné? K halštatským vplyvom vo vekerzugskej kultúre na príklade pohrebiska v Eger-Nagy Eged (východné Maďarsko)
- 159 PETRA ŠIMONČIČOVÁ KOÓŠOVÁ – RADOSLAV ČAMBAL: Ojedinelý nález noricko-panónskej opaskovej zápony z Zuckermanbla v Bratislave
- 166 Einzelfund einer norisch-pannonischen Gürtelschnalle vom Zuckermanbl in Bratislava
- 167 JOZEF LABUDA: Štítová puklica z doby rímskej z Hontianskych Nemiec
- 170 Schildbuckel aus der römischen Kaiserzeit aus Hontianské Nemce
- 171 ANDREJ SABOV – MAREK BOTH: Neznáme rímske militárie v zbierkach Slovenského národného múzea v Martine
- 176 Unbekannte römische Militaria in den Sammlungen des Slowakischen National Museums in Martin
- 179 KATARÍNA HLADÍKOVÁ: Príspevok ku kovanim závesov picích rohov doby rímskej z južného Záhoria
- 184 Beitrag zu den Beschlägen der Gehänge von Trinkhörnern aus der römischen Kaiserzeit vom südliche Záhorie Gebiet

- 185 DANIEL SVIHALEK: Rímske kúpele a analogické stavby z germánskeho prostredia v stredodunajskom barbariku
- 195 Römische Bäder und analogische Bauten vom germanischen Milieu im mitteldonauländischen Barbarikum
- 197 ZDENEK FARKAŠ – VLADIMÍR TURČAN: Fragment náramku typu Szentendre z Beckova
- 200 Armringbruchstück vom Typ Szentendre aus Beckov
- 203 VLADIMÍR TURČAN: Včasnostredoveké bronzové kovanie z Pohanskej
- 209 Early medieval bronz fitting from Pohanská
- 211 DAVID VÍCH – ZUZANA JARUŠKOVÁ: Depot železných predmetů z Borotína na Malé Hané
- 216 Hoard of iron items from Borotín in Malá Haná
- 217 MILAN THURZO – RADOSLAV BEŇUŠ: Body remains of Archbishop Georgius (Juraj) Lippay, exhumed from the crypt under St. Martin's Cathedral in Bratislava
- 232 Telesné pozostatky arcibiskupa Juraja Lippaya, exhumované z krypty pod Dómom sv. Martina v Bratislave
- 233 KOLOKVIUM
- 233 VLADIMÍR TURČAN: Osemnásť kolokvium k otázkam rímsko-germánskej archeológie
Das achtzehnte Kolloquium zu den Fragen der römisch-germanischen Archäologie
- 235 ROBERT IVÁN – RÓBERT ÖLVECKY – JÁN RAJTÁR: Vybrané hrobové celky z germánskeho žiarového pohrebiska v Sekuliach
- 258 Ausgewählte Grabkomplexe aus dem germanischen Brandgräberfeld in Sekule
- 263 IGOR BAZOVSKÝ – RADOSLAV ČAMBAL – KATARÍNA HLADÍKOVÁ – JÁN RAJTÁR: Nové funerálne nálezy z doby rímskej zo Závodu (predbežná správa)
- 266 Neue Grabfunde aus der römischen Kaiserzeit aus Závod (Vorbericht)
- 269 BARBARA LOFAJOVÁ DANIELOVÁ – MARTIN FURMAN: Hrdoš – Nová archeologická lokalita severokarpatskej skupiny na pomedzí Oravy a Liptova
- 281 Hrdoš – eine neue archäologische Fundstelle der nordkarpatischen Gruppe an der Scheide von Orava und Liptau
- 283 MILAN HORŇÁK – ERIK HRNČIARIK – TOMÁŠ KOLON: Keramický materiál z vybraných objektov hospodárskeho zázemia neskoro-antického dvorca v Bratislave-Podunajských Biskupiciach
- 302 Ceramic material from selected buildings of the farming part of a late Antiquity Residence in Bratislava-Podunajské Biskupice
- 317 RECENZIA/REZENSIONS
Miroslava Daňová: B. Komoróczy/M. Vlach: Příběhy civilizace a barbarství – Pod nadvládou Říma. Archeologický ústav AV ČR, Brno, v.v.i., 2018, 289 strán, 1. vydanie. ISBN 978-80-7524-014-9.
- 319 Skratky časopisov a periodík – Abkürzungen von Zeitschriften und Periodika

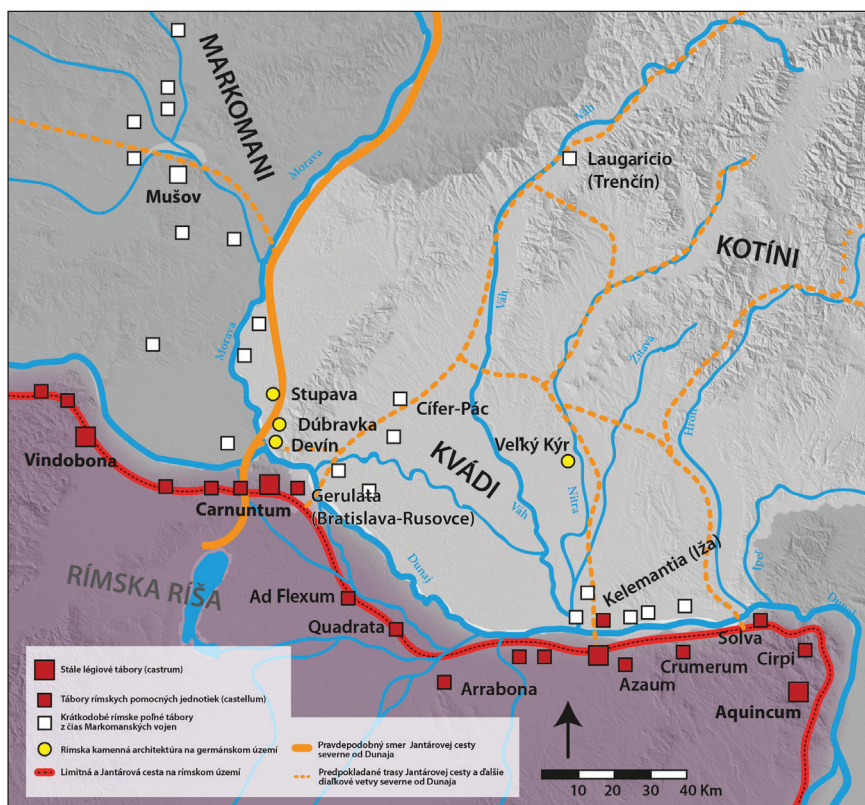
RÍMSKE KÚPELE A ANALOGICKÉ STAVBY Z GERMÁNSKEHO PROSTREDIA V STREDODUNAJSKOM BARBARIKU¹

DANIEL SVIHALEK

Keywords: Roman period, Barbaricum, Central Danube area, Roman buildings, balneum

Abstract: *Roman baths and analogical buildings from the Germanic environment in the Central Danube Barbaricum.* This article gives the brief results of a master's thesis. It deals with small Roman baths (balneum) and buildings similar to Roman baths from six sites (Mušov-Burgstall, Iža, Stupava, Bratislava-Devín, Bratislava-Dúbravka and Cífer-Pác), located to the north of the Danube in the Central Danube Barbaricum. The limited geographic region corresponds to the present-day territories of south-western Slovakia and southern Moravia. The time horizon for the occurrence of these buildings ranges from the end of the Marcomannic wars, that is from the third quarter of the 2nd century, until late Antiquity in the second half of the 4th century.

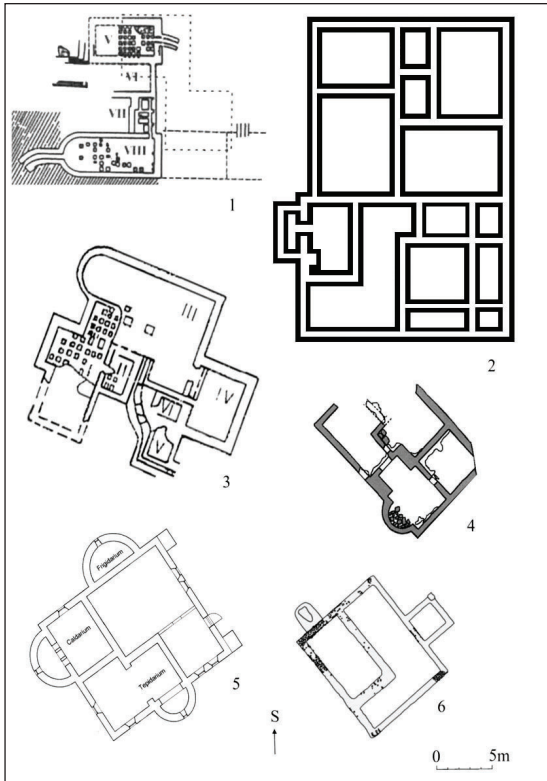
Kúpele predstavujú špecifický druh rímskej architektúry. Zjednodušene ich môžeme rozdeliť na veľké verejné (*thermae*) a malé súkromné kúpele (*balneum*). K najstaršie dochovaným písomným prameňom, opisujúcim rímske kúpele, patrí dielo rímskeho inžiniera Marca Vitruvia Polia (1. stor. pred Kr.) „*De architecture libri decem*“ (*Vitr. De Arch.* V, 10, 1-5). Ďalším dôležitým historickým prameňom sú rímske súveké epigrafické nápisy z vojenského prostredia (Svihalek 2018, 16; Campbell 2009, 53, 54). V minulosti sa väčšina bádateľov zameriavala hlavne na veľké cisárske kúpele alebo veľké kúpeľné zariadenia – *thermae* v rímskych provinciách. Boli to miesta, ktoré neslúžili len na hygienické účely, ale predstavovali aj strediská spoločenského života, kde sa popri relaxačnej očiste tela viedli diskusie a debaty (Heinz 1993, 21, 23; Perring 2002, 178). V súčasnosti sa do popredia dostáva záujem o malé rímske kúpele – *balnea*.



Obr. 1. Mapa stredodunajského limesu (vytvoril Igor Furugláš podľa návrhov od Daniel Svihalek).

Abb. 1. Karte des Mitteldonaulimes (schuf Igor Furugláš nach Entwürfen von Daniel Svihalek).

¹ Ďakujem M. Valigovej za dodatočnú kontrolu textu a doc. PhDr. V. Varsikovi, CSc. za cenné pripomienky.



Obr. 2. Rímske kúpele a stavba podobná kúpeľom (stavba I na Devíne) zo stredodunajského barbarika: 1 – Mušov; 2 – Iža; 3 – Stupava; 4 – Bratislava-Devín; 5 – Bratislava-Dúbravka; 6 – Cífer-Pác (podľa Svihalek 2018, obr. 26).

Abb. 2. Römische Bäder und analogische Bauten (Bau I in Devín) vom mitteldonauländischen Barbarikum: 1 – Mušov; 2 – Iža; 3 – Stupava; 4 – Bratislava-Devín; 5 – Bratislava-Dúbravka; 6 – Cífer-Pác (nach Svihalek 2018, obr. 26).

Približne od druhej polovice 1. storočia po Kr. sa kúpele postupne začínali budovať v novozakladaných severozápadných rímskych provinciách (Bidwell 2013, 90; Dodt 2003, 158). Najprv boli stavané vo vojenských táboroch. Z tohto priestoru sa rozšírili do novozakladaných civilných sídiel (*vicus, canabae, municipium, colonia*) a do vzdialenejších rímskych vidieckych usadlostí typu *villa rustica* (Dodt 2003, 329; Dodt 2006, 84; Perring 2002, 127, 128; Reuter 2003, 21). Usadlosti často patrili vojenským veteránom, ale i civilným rímskym občanom. Počas 1. až 2. storočia po Kr. pozostávala rímska limitná architektúra (vojenská aj civilná) viac-menej z drevozemných fortifikácií, hrazdených konštrukcií (tzv. technika Fachwerk) alebo z drevených stavieb na kamennej podmurovke. Kúpele patrili medzi prvé stavby, ktoré boli postavené celé z kameňa, v niektorých prípadoch však mohli byť nadzemné časti čiastočne z dreva (Perring 2002, 36, 37), zrejme hrazdenou konštrukciou na kamennej podmurovke (Dodt 2006, 71, 72). Vo vidieckych sídlach boli kúpele (*balneum*) významovo druhou naj-

dôležitejšou budovou po obytnej rezidencii (Svihalek 2018, 11). Rozšírenie kúpeľov v provinciách je možné dať do súvisu s rímskou expanzívnu politikou a s ambíciou romanizovať novonadobudnuté územia. Tieto stavby sa vyskytujú od tretej štvrtiny 2. storočia (cca po r. 170) aj v stredodunajskej oblasti (obr. 1), v niektorých prípadoch hlboko na území barbarov.

Cieľom predloženej práce je sledovať výskyt týchto stavieb na území barbarika, ležiacom severne od Dunaja a zaradiť ich do rímsko-provinciálneho kontextu (základne informácie k jednotlivým lokalitám sú uvedené v tab. I).

Poznatky sumarizované v nasledujúcom texte vychádzajú zo súčasného stavu výskumu a v budúcnosti môžu byť novými poznatkami korigované. Vzhľadom na neskoršie sekundárne deštruktívne zásahy (napr. v stredoveku exploataciou stavebnému materiálu alebo novovekej hlbkej orbe pôdy), prípadne pre stále prebiehajúce výskumné analýzy, nie je jednoduché tieto stavby presnejšie datovať a identifikovať prípadné stavebné etapy. V tomto ohľade možno sledované objekty (obr. 2) zaradiť len rámcovo podľa chronologických kontextov predmetných lokalít.

Datovanie a stavebná štruktúra rímskych kúpeľov a analogických stavieb

Prvé rímske kúpele na území stredodunajského barbarika poznáme z vojenských táborov. Najstarší doložený kúpeľ z uvedeného regiónu (z čias markomanských vojen, r. 165/6 – 180) predstavuje *balneum* z Mušova, ktoré bolo zrejme postavené v kombinácii murovanej subštruktúry (kvôli *hypocaustu*) a pravdepodobne drevenej nadstavby, resp. istá nadzemná časť mohla byť z dreva alebo z hrazdenej konštrukcie. Mušovské *balneum* možno klasifikovať ako kúpeľ radového typu² (obr. 2: 1). Koncom 2. storočia, krátko po markomanských vojnách, došlo k rekonštrukcii a prestavbe rímskeho kastela v Iži. S prestavbou kastela pravdepodobne súvisela aj výstavba zrejme prvého celokamenného kúpeľa blokového typu (obr. 2: 2) v stredodunajskom barbariku (Svihalek 2018, 45, 48). Približne koncom 2. polovice 2. storočia a začiatkom 3. storočia bol postavený kamenný kúpeľ v rímskej usadlosti v Stupave, ktorý tiež možno klasifikovať ako blokový typ (obr. 2: 3, obr. 6: g, h).

Zatiaľ prvé kúpele z kvádskeho územia, odkryté na lokalite Bratislava-Dúbravka pochádzajú z obdobia vlády Severovcov. Približne v 1. tretine 3. storočia si mohla miestna germánska nobilita adaptovať rímske kultúrne vymoženosti a dala si postaviť kamenný kúpeľ na rímsky spôsob ((obr. 2: 5; obr. 6: e, f). Táto budova však zatiaľ z bližšie neznámych dôvodov zrejme zmenila svoju funkciu na obytnú rezidenciu, možno s využitím studeného bazéna (na pôvodný účel slúžila teda asi len časť niekdajšieho kúpeľa). Svojím pôdorysom sa kúpeľ radí k okružnému typu s rovnakou funkciou ako blokový typ (Svihalek 2018, 30). V rovnakom období bola na devínskom brale postavená murovaná stavba I (tiež z lomového kameňa), ktorú zrejme v druhej polovici 4. storočia prebudovali, resp. pristavali nové miestnosti. Z prvej ani z druhej stavebnej etapy sa nezískali relevantné doklady, ktoré by presvedčivo poukázali na jej funkciu. Svojím dispozičným rozlo-

² Radový a blokový typ kúpeľa sú pojmy všeobecne používané bádateľmi, určené podľa architektonického konceptu kúpeľa. Odlišujú sa v usporiadaní jednotlivých miestností na základe pôdorysu. K všeobecnej typológii kúpeľov pozri Svihalek 2018, 29-31; Liermann 2002.

žením ide o blokový typ stavby (obr. 2: 4; obr. 6: c, d). V druhej polovici 4. storočia bola hlboko na území Kvádov v Cíferi-Páci v súčinnosti s rímskou jednotkou postavená v základoch murovaná stavba II blokového typu (obr. 2: 6; obr. 6: a, b). S najväčšou pravdepodobnosťou išlo o malý kúpeľ, ktorý bol súčasťou germánskeho kniežacieho dvora, pripomínajúceho rímsku villovú usadlosť. Predstavuje zároveň najmladší doteraz zistený kúpeľ zo stredodunajského barbarika. Nie je vylúčené, že jeho nadzemná časť nemusela byť celokamenná, ale možno stála len na kamenných základoch. Nadzemné múry, resp. superštruktúra³ budovy pritom mohla byť podobná hrazdenej konštrukcii. Podobne, ako sa to predpokladá pri stavbe I z rovnakej lokality, bola zrejme konštruovaná z dreva a hliny, možno aj z nepálených tehál (Varsik/Kolník 2015, 401).

	Mušov-Bugr stall	Iža-Kelemantia	Bratislava-Devín	Bratislava-Dúbravka	Stupava	Cífer-Pác
typ kúpeľa/stavby	radový	blokový	staršia fáza radový mladšia fáza blokový	blokový	blokový	blokový
rozmery stavby (m)	14x8	40x21,6	13,5x8,54	13,2x11,2	cca (V-Z) 18,35x (S-J) 14,3	11,1x8,35
zastavaná plocha (m ²)	112	864	115,29	147,84	185	92,68
počet miestností	4	15-16	4-5?	3-4?	6	3-4?
tvár a orientácia apsid	∩ (Z)	Π (Z)	∩ (J)	∩ (SZ) ∩ (JZ) ∩ (JV)	∩ (Z) Π (Z) Π (V) Π (J)	Π (V)
datovanie	3. stvrtina 2. st. (MM vojny)	2 st. (po MM vojnách)	2/3 st. až 4. st.	1. tretina 3. st. až 4. st.	2. pol. 2 st. až 3. st.	4. st.
počet praefurnií (p) a prítomnosť hypokausta (h)	2p + h	min. 2p + h	-	-	1p + h	1p
výskyt kolkov na tehách	LEG X GPF	LEG I ADI	OF ARN; COH XIIIX; VOL; LEG X GPH	CENT KARVS; SEP V (ITALIS)	LEG XIV; GIF; IVLI OF	OFARN LEG X
prostredie a funkcia	vojenské	vojenské- castellum	vojensko- civilné	civilné- villa rustica (?)	vojenské- civilné (?)	civilné
zdroj vody	-	studne/rieka	-	vzdialený prameň (?)	cisterna	2 studne
použitý stavebný materiál a technika	čiasťočné drevená konštrukcia na murovaných základoch	kameň	miestny lomový kameň	lomový kameň/opus spicatum	miestny lomový kameň	murované základy
počet stavebných fáz	1	min. 2 (predpoklad)	min. 2 (predpoklad)	min. 2 (predpoklad)	-	-

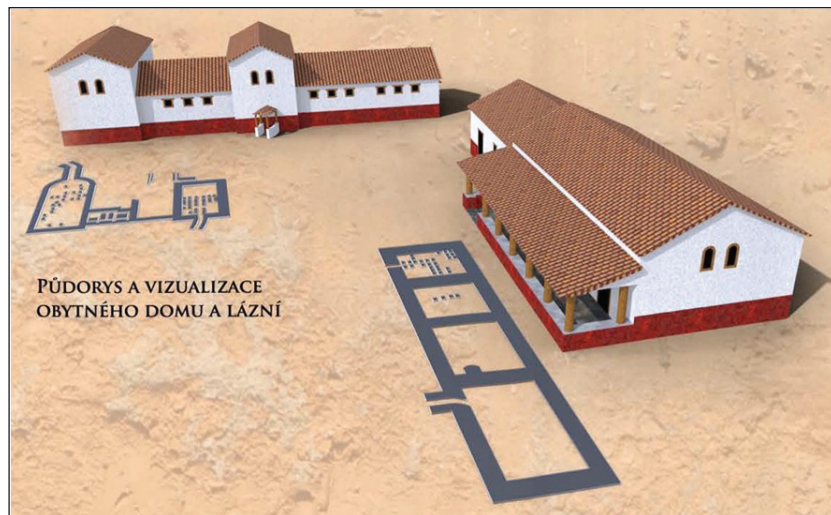
Tab. I. Súhrnná tabuľka základných poznatkov o vybraných stavbách.

Taf. I. Summarische Tafel der Grunderkenntnisse über die ausgewählten Bauten.

Na lokalite v Cíferi-Páci sa našiel úlomok okenného skla, ktoré podľa archeológov zrejme pochádza z deštrukcie neďalekej stavby II – *balnea* (Varsik/Kolník 2009, 260). Tento nález indikuje, že kúpele na území barbarika v strednom Podunajsku mohli mať presklené okná (minimálne v *caldariu*) kvôli efektívnejšiemu udržiavaniu vlhkosti a teploty (Dodt 2006, 83; Perring 2002, 174).

Kúrenisko sa zachovalo v štyroch prípadoch: Mušov, Iža, Stupava a Cífer-Pác. Na troch lokalitách (Mušov, Iža a Stupava) sa dochovalo *hypocaustum* v dostatočnej miere na to, aby ho bolo možné charakterizovať ako tzv. „klasické“ *hypocaustum* (Degbomont 1984, 98-104), vyskytujúce sa v našom regióne od 2. polovice 2. storočia po zhruba 3. storočie. Nemožno však vylúčiť jeho využívanie aj v 4. storočí. V kúpeľoch z lokality Cífer-Pác, zrejme z 2. polovice 4. storočia, sa objavili zvyšky *praefurnia*, súčasťou ktorého bolo pravdepodobne aj *hypocaustum*.

³ Subštruktúra/superštruktúra – ide o termíny skôr využívané v architektúre. V kontexte skúmania predmetných budov uvedených v tomto článku pojem subštruktúra vyjadruje označenie pre murovanú spodnú časť stavby, zapustenú do zeme (napr. *hypocaustum* alebo základy, základová ryha, či pivnica a pod.). Superštruktúra je pojem označujúci nadzemnú časť stavby (Svihalek 2018, 11).



Obr. 3. V ľavej hornej časti je rekonštrukcia kúpeľa v Mušove (podľa Komorózczy/Lukáš/Růžičková/Šterc/Vlach 2010, obr. na str. 19).

Abb. 3. Im linken oberen Teil Rekonstruktion des Bades von Mušov (nach Komorózczy/Lukáš/Růžičková/Šterc/Vlach 2010, obr. na str. 19).

V Iži, Stupave, Bratislave-Dúbravke a v Cíferi-Páci sa podarilo identifikovať pravdepodobný zdroj vody. V prípade Iže sa možno domnievať, že kúpeľ bol prepojený podzemným kanálom s blízkou riekou Dunaj. Potencionálny zdroj vody predstavovali tiež táborové studne, podobne ako pri kúpeľoch tábora v Carnunte (Stiglitz 1997, 44;

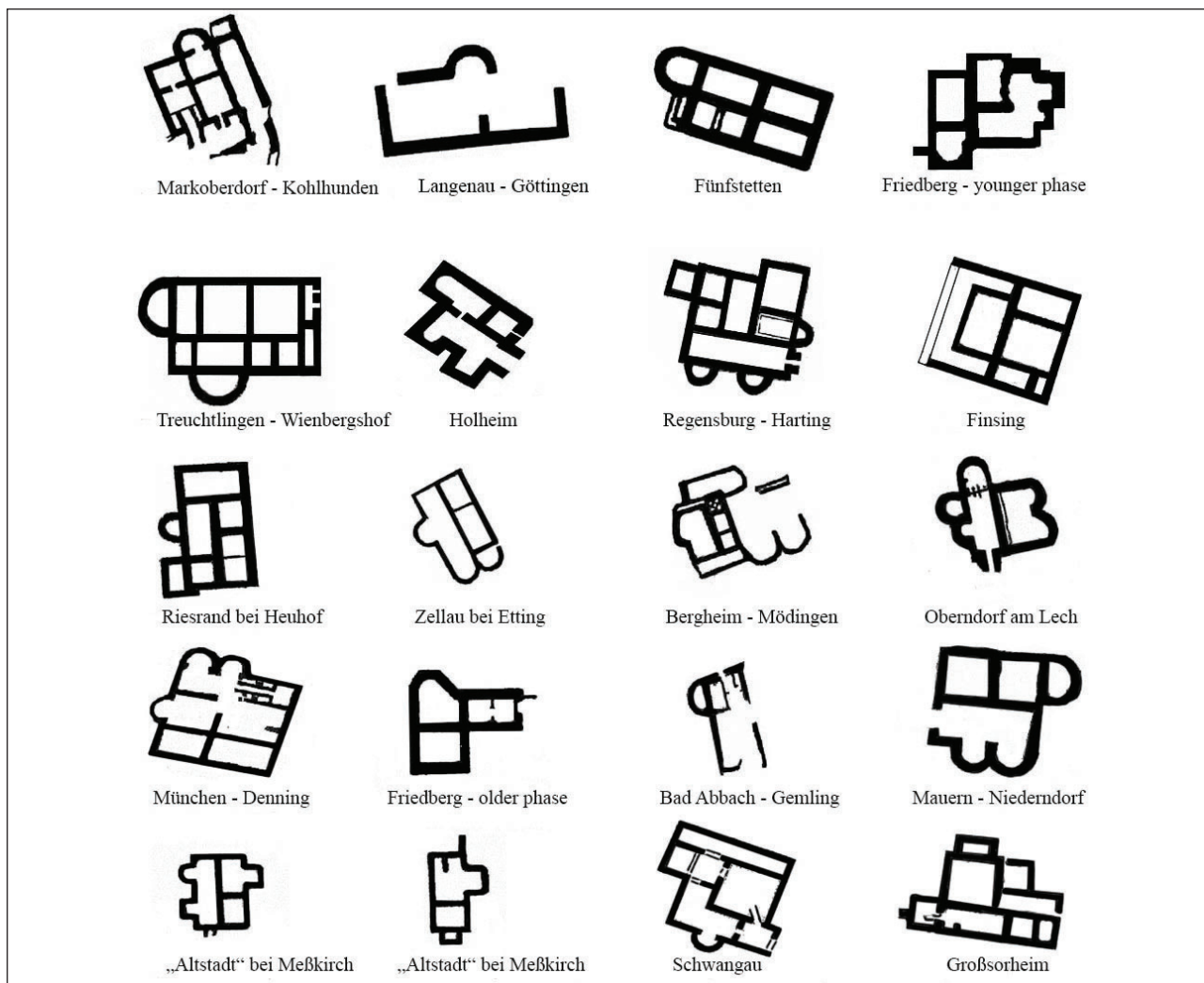
Svihalek 2018, 47). Zo studní mohli čerpať vodu aj v Cíferi-Páci a v Bratislave-Dúbravke, kde sa však prameň nenachádzal blízko kúpeľov. V Cíferi-Páci sa v bezprostrednej blízkosti kúpeľov preskúmali až dve studne. Architektonicky najsofistikovanejšiu distribúciu vody badať pri kúpeľoch v Stupave (Ondrouch 1945-1946, obr. I; Svihalek 2018, 57-59). V prípade stavby I na Devíne a kúpeľov v Mušove sa zdroj vody zatiaľ nepodarilo identifikovať.

Budova podobná kúpeľom

Stavba I na Devíne mala dve stavebné etapy. V publikovaných správach nie sú však jasne datované, len zhruba zaradené do severovského, resp. konštantínovsko-valentiniánovského obdobia (Harmadyová 2012, 273; Hulínek/Plachá 2000, 42; Ondrouch 1936, 4; Ondrouch 1938, 24; Pieta/Plachá 1999, 182-187; Plachá/Hulínek 2000, 143; Plachá/Hlavicová 2011, 26). Nie je isté, čím bola podmienená prestavba druhej stavebnej fázy. Zrejme súvisela s rímskymi vojenskými aktivitami severne od Dunaja v 2. polovici 4. storočia (Hulínek/Plachá 2000, 42) alebo s vytvorením civilných usadlostí podobne ako v Cíferi-Páci a v Milanovciach/Velký Kýr (obr. 1; Pieta/Plachá 1999, 186). Svojou dispozíciou síce indikuje istú podobu s kúpeľom, no nateraz sa nepotvrdili žiadne konkrétnejšie doklady, ktoré by viedli k interpretácii stavby I ako kúpeľa. V druhej stavebnej fáze v 4. storočí došlo k pristavaniu miestností, pričom sa ale ani z tohto obdobia nenašli indicie určujúce jej funkciu. Svojím pôdorysom ide o blokový typ stavby. O jej predpokladanom využití sa dodnes medzi bádateľmi diskutuje. Vzhľadom na strategickú polohu Devína s vynikajúcim výhľadom sa uvažovalo o tom, že mohlo ísť o vojenský objekt. V pokojných časoch, kedy došlo k zlepšeniu rímsko-germánskych vzťahov, to mohlo byť civilné obydlie pre germánskeho, prorímsky orientovaného veľmoža (Plachá/Hlavicová 2011, 26). Dané tvrdenia nie sú však zatiaľ presvedčivo doložené. Interpretáciu tejto stavby ako rímskeho kúpeľa nateraz podporuje len samotný pôdorys (obr. 2: 4). Rozsiahlejšie a podrobnejšie architektonické analýzy v kombinácii s materiálovým rozborom by vedeli vniesť viac svetla do interpretácie stavby I na Devíne.

Poloha a orientácia

Vo všetkých skúmaných prípadoch boli stavby umiestnené na okraji osídlenia, t. j. vzdialené od zastavaného priestoru a to tak vo vojenskom (Mušov, Iža), ako aj v civilnom prostredí (Bratislava-Dúbravka, Stupava, Cífer-Pác). Pre takúto lokalizáciu sa staviteľia rozhodli najpravdepodobnejšie z bezpečnostných dôvodov, aby sa zamedzilo potenciálnemu riziku požiaru, hroziacemu z kúreniska (*praefurnium*) stavieb (Stiglitz 1997, 41). Vzhľadom na uvedený stav bádania, spolu s neskoršími sekundárnymi deštruktívnymi zásahmi na jednotlivých lokalitách, nemožno s istotou detailnejšie zhrnúť dispozičné riešenie skúmaných budov. Snáď na príklade orientácie miestnosti s horúcim kúpeľom (*caldarium*) je ale možné predbežne predpokladať zmeny v usporiadaní jednotlivých priestorov v priebehu času. *Caldaria* boli väčšinou (s výnimkou Cífer-Pácu) umiestnené podľa Vitruviovho „odporúčania“ (Vitr. *De arch.*, V, 10, 1) na južnej (Mušov, Iža) a juhozápadnej strane (Bratislava-Dúbravka, Stupava). Doporučená orientácia poukazuje na koncept rímskych staviteľov, ktorí sa snažili v 2. a 3. storočí riadiť podľa opisov Vitruvia. Avšak umiestnenie *caldaria* mladších kúpeľov v Cíferi-Páci (z 2. pol. 4. stor.) je odlišné oproti spomenutým kúpeľom z 2. – 3. storočia (obr. 2). Zmena polohy *caldaria* mohla súvisieť s mierne odlišnými predstavami rímskych staviteľov z neskoršej antiky, ktorí v prípade Cífer-Pácu nemuseli pri výstavbe jednoduchého kúpeľa klásť taký veľký dôraz na orientáciu, aký tomu prikladali staviteľia z 2. – 3. storočia alebo sám Vitruvius. To by tiež mohlo indikovať v rámci budovania kúpeľov isté zmeny. Vitruviovie spisy už v 4. storočí, nemuseli byť záväznou príručkou a staviteľia sa rozhodovali podľa vlastného uváženia. Je pravdepodobné, že v neskoršej antike došlo k zmene kúpeľných zvyklostí a s tým súvisiacim zmenám v orientácii a usporiadaní miestností kúpeľov. Pre lepšie pochopenie a interpretáciu tejto zmeny by orientácia *caldaria* alebo iných miestností mohla byť predmetom ďalšej štúdie historicko-stavebného vývoja kúpeľov v kontexte podobných stavieb v rímskych provinciách.



Obr. 4. Výber kúpeľov z vilového prostredia Récie, prevažne blokového typu, „Altstadt“ bei Meßkirch a Großsorheim sú kúpeľmi radového typu (podľa Krist 2013, tab. 1, prekreslené autorom).

Abb. 4. Auswahl der Bäder vom Villenmilieu Ratiens, vorwiegend vom Blocktyp, „Altstadt“ bei Meßkirch und Großsorheim sind Bäder vom Reihentyp (nach Krist 2013, tab. 1).

Funkcia

Funkcia kúpeľných stavieb sa v priebehu času mohla meniť. Vo vojenskom prostredí (napríklad v Iži) zrejme zmenili kúpele funkciu v závislosti od geopolitických udalostí. V určitej dobe (v období vojen, ťaženia alebo krízy) mohli kúpele v Iži slúžiť aj ako lazaret (Heinz 1993, 25), prípadne mohli byť využívané ako malé rekonvalescenčné stredisko pre rímskych vojakov. Podobné premeny sa predpokladajú aj v iných častiach severných provincií Rímskej ríše (Kellner 1971, 105, 106). V civilnom prostredí rímsko-germánskych usadlostí je ešte pravdepodobnejšie, že kúpele menili funkciu. Najlepším príkladom sú kúpele v Bratislave-Dúbravke, ktoré sa zrejme zmenili na obytnú rezidenciu (Elschek 2015, 338). Taktiež nemožno vylúčiť, že k podobnej situácii mohlo dôjsť aj na mladšej usadlosti v Cíferi-Páci zo 4. storočia

Typológia

Okrem Mušova sú všetky predmetné kúpele stavbami blokového typu. Z hľadiska typologického vývoja v stredodunajskom barbariku sa v druhej polovici 2. storočia ako prvý objavuje radový typ kúpeľa na lokalite Mušove-Burgstall (obr. 3). Koncom 2. storočia po markomanských vojnách bol v rímskom tábore v Iži (zrejme v súvislosti s prestavbou tábora) postavený blokový typ kúpeľa. V Stupave, aj keď majú kúpele členitý obvodový pôdorys, vytvárajú dojem uzatvoreného kompaktného celku. Preto ich možno zaradiť do kategórie blokového typu. V nasledujúcom 3. a 4. storočí sa začínajú na usadlostiach pravdepodobne prorímsky orientovanej miestnej germánskej nobility (Bratislava-Dúbravka a Cífer-Pác) objavovať kúpele blokového typu (Svihalek 2018, 91). Prevažujúci výskyt blokových kúpeľov v stredodunajskej oblasti (od konca 2. storočia) zhruba časovo korešponduje so stavebnou činnosťou v Dolnej Germánii, kde od druhej polovice 2. storočia taktiež začala prevažovať výstavba blokových kúpeľov (Dodt 2003, 158, 159, 329-331).

Blokový typ stavieb na vybraných lokalitách v germánskom prostredí

Vytvára otázka, prečo bola uprednostňovaná výstavba blokových kúpeľov oproti radovým, resp. prečo sa v našom regióne v drvinej väčšine vyskytujú kúpele a stavby im podobné blokového pôdorysu. Odpoveďou by snáď mohla byť štúdia B. Burkhardtovej, ktorá uvádza, že blokové usporiadanie kúpeľa je ekonomicky výhodnejšie a praktickejšie z hľadiska vykurovania (Burkhardt 2016, 151-153). Ak zoberieme do úvahy aj chladnejšie podnebie⁴ v severných provinciách vrátane stredodunajského barbarika, tak máme čiastočné vysvetlenie na prevažný výskyt kúpeľov blokového typu a stavieb im podobných. Preto možno vyjadriť názor, že od druhej polovice 2. storočia výstavba kúpeľov blokového typu mohla tiež súvisieť s klimatickými zmenami a s tým spojeným kolísaním teplôt (Harper/McCormick 2018, 34-37).

Treba si položiť otázku, prečo boli tieto stavby, postavené v barbariku, práve na daných lokalitách? Ich výskyt sa nezdá byť náhodný, skôr naopak. S prihliadnutím na geomorfológiu krajiny (Jančura a kol. 2014, 76, 77) možno vysloviť hypotézu, že kúpele sa vyskytujú na miestach, kadiaľ zrejme viedli rôzne vetvy Jantárovej cesty (obr. 1; Elschek 2018, 90; Hečková 2005, 54, 55; Kolník 1975, 11; Turčan 2018, 104, 105; Valachovič 2000, 3, 4, 5). Výstavba predmetných objektov (a vôbec daných usadlostí) mohla súvisieť práve s diaľkovým obchodom severne od Dunaja a Jantárovou cestou. Avšak vzhľadom na neupravený charakter cestných komunikácií v barbariku, v porovnaní so spevneným povrchom antických ciest, je archeologické vystopovanie obchodných trás v blízkosti daných lokalít pomerne problematické (Hečková 2005, 53; Jančura a kol. 2014, 78).

Vyhodnotenie a záver

S výnimkou stavby I na Devíne možno ostatné skúmané budovy (Mušov-Burgstall, Iža, Bratislava-Dúbravka, Stupava a Cífer-Pác) predbežne interpretovať ako malé, prevažne (s výnimkou Stupavy?) jednoduché kúpele druhu *balneum*. Okrem Mušova sú všetky stavby kúpeľov (vrátane stavby I na Devíne) blokového typu (obr. 2). Mušovský kúpeľ je možné predbežne označiť za typ radový. Je dôležité poukázať na to, že kúpele a stavby im podobné v sledovanom regióne, ako aj v rímskych provinciách, nemajú v porovnaní s inými typmi vojenských stavieb, napr. *principia* (Goldsworthy 2010, 83-88), unifikovaný pôdorysný koncept (obr. 4; Svihalek 2018, obr. 11-29). Týmto je každý kúpeľ pôdorysne jedinečný, čím sa komplikuje jeho komparatívna a architektonická analýza.

Najväčšie dosiaľ známe kúpele z nášho regiónu pochádzajú z auxiliárneho tábora v Iži. Kúpele vo vojenských objektoch sa odlišovali aj veľkosťou. Pre porovnanie, v Iži sú väčšie ako *balneum* v Mušove. Na rozdiel od iziánskych kúpeľov, mušovské neboli určené pre celý tábor. Slúžili zrejme len vyšším rímskym dôstojníkom, možno aj spriazneným germánskym veľmožom.

Najmenšie kúpele sa objavujú na vidieckych (rímsko-germánskych) usadlostiach, kde veľkosťou zodpovedali počtu privilegovaných obyvateľov alebo návštevníkov. V každom ohľade, veľkosť kúpeľov závisela od počtu ľudí a prostredia, v ktorom stáli (Svihalek 2018, 92).

Za najstaršie archeologicky doložené kúpele zo stredodunajského barbarika môžeme označiť *balneum* na lokalite Mušov-Burgstall zo záveru markomanských vojen. Tento poznatok korešponduje s písomnou zmienkou o kúpeli



Obr. 5. Rímska ríša a jej provincie. Červený krúžok označuje oblasť medzi horným Dunajom a Rýnom. Červené šípky smerujú na severozápadne rímske provincie s početným výskytom kúpeľov blokového typu. Svetlomodrý štvorec ohraničuje stredodunajský úsek – pozri obr. 1. Zdroj: <https://www.ancient.eu/uploads/images/266.png?v=1485680721> (09.06.2019), doplnené autorom príspevku.

Abb. 5. Römisches Reich und ihre Provinzen. Roter Kreis markiert das Gebiet zwischen der oberen Donau und dem Rhein. Rote Pfeile zielen zu den nordwestlichen römischen Provinzen mit zahlreichen Vorkommen der Bäder vom Blocktyp. Hellblauer Quadrat begrenzt den Mitteldonaubereich – siehe Abb. 1. Quelle: <https://www.ancient.eu/uploads/images/266.png?v=1485680721> (09.06.2019), durch dem Autor des Beitrags ergänzt.

⁴ Zhruba koncom 2. storočia došlo k miernemu ochladeniu a v nasledujúcich storočiach k teplotným výkyvom v celej Rímskej ríši (Harper 2017, 131; Harper/McCormick 2018, 25-30; Varsik 2018, 78; Kolník 1975, 8). Je zaujímavé, že asi v druhej polovici 2. storočia začína prevažovať výstavba blokových kúpeľov v Dolnej Germánii, čo približne časovo korešponduje s výstavbou kúpeľov blokového typu aj u nás v barbariku. Práve blokový typ stavieb sa mohol javiť výhodnejší na vykurovanie.



Obr. 6. Hypotetické vizualizácie kúpeľných stavieb zo stredodunajského barbarika (autor Igor Furugláš v spolupráci s Daniel Svihalek).

Abb. 6. Hypothetische Visualisierungen der Bäder vom mitteldonauländischen Barbarikum (Autor Igor Furugláš in Zusammenarbeit mit Daniel Svihalek).

v uvedenej oblasti od súvekeého autora Cassia Dia, keď opisoval okupáciu svébskeho územia rímskymi jednotkami: „... sami nijako netrpeli núdzou (rímski vojaci), dokonca mali kúpele a všetko, čo potrebovali v dostatočnom množstve“ (Cass. Dio LXXII. 20).

Prvé kúpele na území stredodunajského barbarika boli vybudované vo vojenskom prostredí (Mušov, Iža, Stupava?) už v priebehu markomanských vojen a v severovskom období (cca od tretej štvrtiny 2. storočia, po prelom 2. a 3. storočia). Od 3. storočia po 4. storočie si tento luxusný rímsky prvok osvojila prorímsky orientovaná germánska nobilita na svojich vidieckych usadlostiach (Bratislava-Dúbravka a Cífer-Pác). Skúmané stavby boli po markomanských vojnách budované zväčša ako celokamenné z lokálnych surovín (lomový kameň) a často omietnuté bielou vápennou maltou (Svihalek 2018, 93).

Na základe pôdorysného konceptu a archeologických nálezov (predovšetkým tehál s kolkom, tab. I) možno usúdiť, že sa kúpele budovali za prítomnosti rímskych stavebných špecialistov. Takéto budovateľské projekty boli možné hlavne v čase mieru a prosperujúcich rímsko-germánskych vzťahov na strednom Dunaji v období od prvej polovice 3. storočia do 4. storočia (Varsík/Kolník 2016, 264). Staviteľia pracovali nielen s miestnym materiálom (lomový kameň), ale aj s dovážanou strešnou krytinou, prípadne inou stavebnou keramikou. Podľa analýzy kolkov na tehľách možno predpokladať, že od druhej polovice 2. storočia po druhú polovicu 4. storočia sa na stavbe kúpeľov v barbariku podieľali (a to minimálne poskytovaním stavebnej keramiky) vojenské jednotky, napr. X légia z Vindobony (tiež kolky skupiny OFARN sú produktom vojenského prostredia) alebo aj súkromné dielne (napr. CENT KARVS, SEP V (ITALIS)) z oblasti Vindobony a Carnunta (Elschek 2015, 316; Kolník 2000, 43).

Práve armáda alebo staviteľia z vojenského prostredia mohli sprostredkovať stavebné koncepty kúpeľov zo vzdialenejších západných rímskych provincií. Blokový typ kúpeľov sa totiž najčastejšie vyskytuje v severozápadných provinciách pozdĺž limitu a to vo vojenskom aj v civilnom prostredí vilových usadlostí. Napríklad v Dolnej Germánii sa blokový typ popri radovom začal objavovať od druhej polovice 1. storočia. V druhej polovici 2. storočia je v danej provincii prevládajúcim typom až do neskoréj antiky (Dodt 2003, 158, 159, 329-331). H. Sedlmayerová v súvislosti s kúpeľmi v Bratislave-Dúbravke a v rámci priestorového porovnania uvádza početnú koncentráciu kúpeľov blokového typu v oblasti medzi horným Dunajom a Rýnom, v západnej časti Récie a južnej časti Hornej Germánie, odkiaľ mohol pochádzať aj staviteľ kúpeľov v Bratislave-Dúbravke. Na rozdiel od kúpeľov v Hornej a Dolnej Panónii je tradícia výstavby kúpeľov blokového typu charakteristickejšia práve pre Réciu (obr. 4) a Hornú Germániu (Sedlmayer 2017, 369, 374). Podľa komparatívnej analýzy jednotlivých lokalít z nášho regiónu s pôdorysnými paralelami v provinciách, sa najviac analógií vyskytuje v severozápadných provinciách Rímskej ríše, od Dolnej Germánie až po severozápadné Norikum (obr. 4; 5). Možno vysloviť názor, že predlohy blokových typov kúpeľov na území stredodunajského barbarika pochádzali zo severozápadných provincií Rímskej ríše. Je pravdepodobné, že presúvanie rímskych vojenských jednotiek mohlo podnietiť alebo sprostredkovať tento impulz (Svihalek 2018, 93, 94).

Blokové dispozície mohli v porovnaní s jednoduchým radovým usporiadaním miestností dlhšie kumulovať teplo. Mohlo to tiež súvisieť s chladnejším podnebí v barbariku, pričom B. Burkhardtová v prípade blokového typu kúpeľa uvádza, že je ekonomicky výhodnejší a praktickejší na vykurovanie (Burkhardt 2016, 151-153). Tým možno vysvetliť prevažujúci výskyt kúpeľov blokového typu (oproti radovému typu) severne od Dunaja.

Rámčovo možno výskyt kúpeľov v našom regióne ohraničiť obdobím od druhej polovice 2. storočia po druhú polovicu 4. storočia. V súvislosti s ich výskytom severne od Dunaja je dôležité poukázať aj na ich sociálny aspekt. Kým vo vojenskom prostredí mali viac menej jasný účel zabezpečiť zdravotnú starostlivosť a prevenciu vojakom, v civilnom prostredí vilových usadlostí mohli mať ešte ďalší význam. Koncom 2. storočia (po markomanských vojnách) a v období vlády dynastie Severovcov došlo k zlepšeniu rímsko-germánskych vzťahov a k hospodárskemu rozkvetu Panónie, z čoho mali určite úžitok aj susediace barbarské oblasti, vrátane juhozápadnej časti dnešného Slovenska. Hospodárska prosperita mohla tiež podnietiť obchodné cesty do barbarika a ďalej po jantárovej ceste až do Pobaltia. Práve kúpele, ako napríklad v rímsko-germánskej vidieckej usadlosti v Bratislave-Dúbravke alebo v rámci rímskeho komplexu v Stupave či na kniežacom dvorci zo 4. storočia v Cíferi-Páci (Hečková 2005, 54-57, 78-81; Kolník 1975, 11), mohli v pokojných časoch ponúkať počestným obchodníkom a kupcom komfort, aký by sa im dostal na území Rímskej ríše. Takýto luxusný prvok bol iste cenený o to viac, ak sa kúpele nachádzali na barbarskom území (Svihalek 2018, 94).

Samotná budova kúpeľov do významnej miery odzrkadľovala bohatstvo germánskeho kniežaťa (Cífer-Pác), či germánskej nobility (Bratislava-Dúbravka) a predovšetkým mohla demonštrovať ich prorímsku orientáciu. Kúpele patrili po inžinierskej aj sociálnej stránke k najzásadnejším prvkom nevojenského šírenia rímskej kultúry a civilizácie. Kúpele (a im podobné stavby) odzrkadľujú „život v rímskom štýle“ na území stredodunajského barbarika (obr. 6). Vzhľadom na uvedené skutočnosti možno prostredníctvom rímskych kúpeľov poukázať na silný stupeň romanizácie Germánov v barbariku od druhej polovice 2. storočia po druhú polovicu 4. storočia. Na príklade kniežacieho dvora v Cíferi-Páci možno sledovať dejinné udalosti, ktoré predznamenovali definitívny koniec prijímania rímskych kultúrnych impulzov – v tomto prípade vo forme rímskych kúpeľov (Svihalek 2018, 95). Koniec kniežacieho dvorca je zrejme spojený s odchodom miestnej germánskej nobility na prelome 4. – 5. storočia (Varsík 2015, 150), ktorý mohol pravdepodobne súvisieť s tým, čo v nadväznosti na antických autorov uvádza J. Hečková: „...v rokoch 405 – 406 v súvislosti s migráciou Vandalov na západ, opustili aj Kvádi

juhozápadné Slovensko, ktoré bolo štyri storočia ich domovom.“ (Hečková 2005, 98). Koniec prijímania romanizačných impulzov a rímskych výdobytkov do germánskeho prostredia možno spojiť s prvými migračnými vlnami východných nomádov a Germánov do západnej Európy, ktoré predznamovali obdobie veľkého sťahovania národov (Svihalek 2018, 95).

Neskoršie sekundárne deštruktívne zásahy (napr. v stredoveku exploatácia stavebného materiálu alebo novoveká hlboká orbe pôdy), ako aj aktuálny stav bádania jednotlivých lokalít, neumožňujú jasnejšie interpretovať funkciu predmetných budov v závislosti od ich stavebných premien. V budúcnosti by sa snáď preto mohol naskytnúť priestor pre detailnejšie štúdium skúmaných stavieb s využitím najmodernejších metód výskumov jednotlivých stavebných prvkov a stavebného materiálu. Napríklad detailnejší rozbor zloženia omietok v závislosti od kvality a prímеси, v spojení s antičnými poznatkami, by mohli indikovať účel a význam stavby. Prípadnými termoluminiscenčnými analýzami tehlového materiálu (napr. z pilierikov v *hypocauste* alebo zo samotného *praefurnia*) by bolo možné absolútne zadatovať vykurovacie zariadenia. V kontexte rímsko-provinciálnej archeológie sú budovy malých rímskych kúpeľov najlepšie zdokumentované a prezentované v Nemecku, prípadne aj v Anglicku. To by otvorilo priestor pre ďalšie bádanie malých rímskych kúpeľov (Svihalek 2018, 95).

Antické pramene

Vitr. *De arch.*: Vitruvius: De architecture libri decem. Preložil A. Otoupalík. Praha 2009.

Cass. *Dio*: Cassius Dio: Historia Romana. Translated by Earnest Cary. Cambridge 1927.

LITERATÚRA

Bidwell 2013 – P. Bidwell: Roman Forts in Britain. Stroud 2013.

Burkhardt 2016 – B. Burkhardt: Reflecting on the Typological Analysis of Roman Provincial Baths and Bathhouses. Zirdava Studia Archaeologica 30, Cluj-Napoca 2016, 149-158.

Campbell 2009 – D. B. Campbell: *Roman Auxiliary Forts*. Oxford 2009.

Degbomont 1984 – J.-M. Degbomont: Le chauffage par hypocauste dans l'habitat privé. De la place St-Lambert a Liege a l'Aula Palatina de Treves. Liège 1984.

Dodt 2003 – M. Dodt: Die Thermen von Zulpich und die römischen Badeanlagen der Provinz Germania inferior. Inauguraldissertation. Philosophischen Fakultät der Rheinischen Friedrich-Wilhelms-Universität Bonn 2003.

Dodt 2006 – M. Dodt: Bäder römischer Villen in Niedergermanien: im Lichte neuer Ausgrabungen im rheinischen Braunkohlerevier. Bonner Jahrb. 206, 2006, 63-85.

Elschek 2015 – K. Elschek: Keramik von „römisch-germanischen“ Niederlassungen in Bratislava-Dúbravka und Stupava-Mást (Westslowakei). Zbor. SNM 109, Arch. 25, 2015, 315-338.

Elschek 2018 – K. Elschek: Jantárová cesta a Záhorie. Germánske elity vo svetle rímskych stavieb, kniežacích hrobov a rímskeho importu v Bratislave-Dúbravke a Zohore. Dunajský limes a odkaz Rímskej antiky na ľavom brehu Dunaja. Zborník príspevkov z konferencie Bratislavského samosprávneho kraja. Bratislava 2018, 89-103.

Goldsworthy 2010 – A. Goldsworthy: Armáda starého Ríma. Preložili Helena Svobodová a Lenka Vacinová. Praha 2010.

Harmadyová 2012 – K. Harmadyová: Devín v dobe rímskej. In: J. Šedivý/T. Štefaničová (zost.): Dejiny Bratislavy 1. Od počiatkov do prelomu 12. a 13. storočia. Brezalauspurc – na križovatke kultúr. Bratislava 2012, 271-275.

Harper 2017 – K. Harper: The Fate of Rome. Princeton University Press, Princeton 2017.

Harper/McCormick 2018 – K. Harper/M. McCormick: Reconstructing the Roman Climate. In: W. Scheidel (Ed.): The Science of Roman History – Biology, Climate and the Future of the Past. Princeton 2018, 11-52.

Hečková 2005 – J. Hečková: Rimania a Germáni na strednom Dunaji. Nitra 2005.

Heinz 1993 – W. Heinz: Baden, Salben und Heilen in der römischen Antike. Auguster Museumshefte 13, Augst 1993.

Hulínek/Plachá 2000 – D. Hulínek /V. Plachá: Rímske stavby na Devíne vo svetle najnovších archeologických výskumov. Bratislava 12, 2000, 37-58.

Jančura a kol. 2014 – P. Jančura a kolektív: Priestorový aspekt a prírodné podmienky invázie Rimanov do stredného Podunajska a Karpát v druhom storočí n. l. In: V. Turčan (zost.): Stĺp Marca Aurelia a stredné Podunajsko – štúdie, Zbor. SNM, Supplementum 8. Bratislava 2014, 71-87.

Kellner 1971 – H.-J. Kellner: Die Römer in Bayern. München 1971.

Kolník 1975 – T. Kolník: Cífer-Pác. Stanica z mladšej doby rímskej. III. Medzinárodný kongres slovenskej archeológie, Nitra 1975, 3-15.

Kolník 2000 – T. Kolník: Cífer-Pác – záhada na pokračovanie. Germánska rezidencia alebo aj rímska vojenská stanica? Pam. Múz. 3/2000, 41-44.

Komoróczy/Lukáš/Růžičková/Šterc/Vlach 2010 – B. Komoróczy/M. Lukáš ml./P. Růžičková / J. Šterc / M. Vlach: Po stopách rímskych legií v kraji Pod Pálavou. Pasohlávky 2010.

Krist 2013 – B. Krist: Vedľajšie budovy v rímskych vilách v provincii Récia. Bakalárska práca uložená na Katedre klasickej archeológie FF TU 2013.

- Ondrouch 1936* – V. Ondrouch: Římske stavby na Děvíně. Lidové noviny roč. 44, čís. 649, 29. XII., Brno 1936, 4.
- Ondrouch 1938* – V. Ondrouch: Limes Romanus na Slovensku. Bratislava 1938.
- Ondrouch 1945-1946* – V. Ondrouch: Rímske stanice v Stupave a v Pajštúne. Hist. Slov. III/IV, 1945-1946.
- Perring 2002* – D. Perring: The Roman house in Britain. London – New York 2002.
- Plachá/Hulínek 2000* – V. Plachá/D. Hulínek: Priebežné výsledky výskumu Národnej kultúrnej pamiatky Devín. AVANS v roku 1998, Nitra 2000, 143-145.
- Pieta/Plachá 1999* – K. Pieta/V. Plachá: Die ersten Römer im nördlichen Mitteldonauraum im Lichte neuen Grabungen in Devín. In: T. Fischer – G. Precht – J. Tejral (Hrsg.): Germanen beiderseits des spätantiken Limes. Köln-Brno 1999, 179-205.
- Plachá/Hlavicová 2011* – V. Plachá/J. Hlavicová: Ranostredoveký Devín. Bratislava 2011.
- Reuter 2003* – M. Reuter: Die römisch-frühvölkerwanderungszeitliche Siedlung von Wurmlingen, Kreis Tuttlingen. Landesdenkmalamt Baden-Württemberg, Materialhefte zur Archäologie in Baden-Württemberg, Heft 71. Stuttgart 2003.
- Sedlmayer 2017* – H. Sedlmayer: Analogien des römischen Badegebäudes von Bratislava-Dúbravka im Blocktyp. In: K. Elschek: Bratislava-Dúbravka im 1. bis 4. Jahrhundert n. Chr. Römisch-germanische ländliche Niederlassung vom Typ „Villa Rustica“ und die germanische Besiedlung. Nitra 2017, 358-375.
- Stiglitz 1997* – H. Stiglitz: Das auxiliarkastell Carnuntum I. Wien 1997.
- Svihalek 2018* – D. Svihalek: Rímske kúpele a stavby podobné kúpeľom v stredodunajskom barbariku. Diplomová práca uložená na Katedre klasickej archeológie FF TU 2018.
- Turčan 2018* – V. Turčan: Rímska stanica v Stupave. Dunajský limes a odkaz Rímskej antiky na ľavom brehu Dunaja. Zborník príspevkov z konferencie Bratislavského samosprávneho kraja. Bratislava 2018, 104-115.
- Valachovič 2000* – P. Valachovič: Slovensko v susedstve Rímskej ríše. Pam. Múz. 3/2000, 3-5.
- Varsik 2015* – V. Varsik: Neskoroantické pánske sídlo v Cíferi-Páci a germánske elementy v architektúre sídla. In: L. Tyszler/E. Droberjar (Red.): Barbari superiores et Inferiores. Archaeology of the barbarians 2014 (Integration processes of the Central European Barbaricum, Poland-Bohemia-Moravia-Slovakia). Łódź – Wieluń 2015, 139-152.
- Varsik 2018* – V. Varsik: Na severnom brehu Dunaja. Rímske stavby pre germánsku nobilitu v období neskorej antiky. Dunajský limes a odkaz Rímskej antiky na ľavom brehu Dunaja. Zborník príspevkov z konferencie Bratislavského samosprávneho kraja. Bratislava 2018, 76-88.
- Varsik/Kolník 2009* – V. Varsik/T. Kolník: Objekty zo začiatkovej fázy doby sťahovania národov v Cíferi-Páci. Zbor. SNM 103, Arch. 19, 2009, 257-267.
- Varsik/Kolník 2015* - V. Varsik/T. Kolník: Keramika z hlavnej budovy v Cíferi-Páci. Zbor. SNM 109, Arch. 25, 2015, 401-412.
- Varsik/Kolník 2016* - V. Varsik/T. Kolník: Römisch versus germanisch. Zum Bauwesen des quadischen Herrensitzes in Cífer-Pác (SW-Slowakei). ANODOS 12/2012, 2016, 257-268.

Internetové zdroje

- Liermann 2002* – B. Liermann: Die römischen Thermen. 2002. Dostupné na internete: <http://www.antikefan.de/themen/thermen/thermen.html#oben> (cit. 4. 8. 2019).
- <https://www.ancient.eu/uploads/images/266.png?v=1485680721> (26. 6. 2019).

RÖMISCHE BÄDER UND ANALOGISCHE BAUTEN VOM GERMANISCHEN MILIEU IM MITTELDONAU-LÄNDISCHEN BARBARIKUM

DANIEL SVIHÁLEK

Der vorgelegte Artikel ist ein kurzgefasster Ausgang der Diplomarbeit mit dem Thema: *Römische Bäder und den Bädern ähnliche Bauten im mitteldonauländischen Barbarikum*. Die Bäder stellen allgemein eine spezifische Form der römischen Architektur dar. Im Unterschied zu gewissen Militärbauten im Rahmen der Lagerarchitektur (Goldsworthy 2010, 83-88) ist das Grundrisskonzept von kleinen Bädern (*Balneum*) nicht unifiziert. Daher ist jedes Bad einmalig, aber gleichzeitig kompliziert sich dadurch ihre komparative und architektonische Analyse (Svihálek 2018, 92). Gegenstand des Interesses sind römische Bäder (und ähnliche Bauten) aus sechs Fundstellen im mitteldonauländischen Barbarikum. Die gegebene Region entspricht in der Gegenwart den Gebieten der Südwestslowakei und Südmähren. Schwerpunkt des Artikels ist die kurzgefasste Auswertung der gegenständlichen Bauten (Bedeutung im Raum und Zeit, Typologie, Funktion, Lage, Orientierung, Klimaeinflüsse und dgl.) im Kontext der provinzial-römischen Archäologie. Gerade die klimatischen Schwankungen und das kältere Klima in den nördlichen Provinzen des Reiches könnten zur präferierten Erbauung von Bädern vom Blocktyp gedient haben. Im Rahmen unserer Region tauchen sie zuerst im militärischen Milieu (Mušov, Iža, Stupava?) und nachfolgend auch in römisch-germanischen Gehöften auf (Bratislava-Dúbravka, Cífer-Pác), die wahrscheinlich römische ländliche Siedlungen (*villa rustica*) nachgeahmt hatten. Den Bau von Bädern im mitteldonauländischen Barbarikum kann man außer anderen auch im Zusammenhang mit Fernhandelsstraßen sehen, die von der Donau Richtung Norden liefen (Abb. 1) Der Zeithorizont des Vorkommens der untersuchten Bauten bewegt sich ab dem Ende der Markomannenkriege (in Taf.1. Markomannenkriege), also ab dem 3. Viertel des 2. Jahrhunderts, bis in die Spätantike in der 2. Hälfte des 4. Jahrhunderts (Svihálek 2018, 92-95).

Mgr. Daniel Svihálek

Paarstr. 1

85084 Reichertshofen

Deutschland

e-mail: daniel.svihalek@gmail.com