

ANNALES ZBORNÍK
MUSEI SLOVENSKEHO
NATIONALIS NÁRODNÉHO
SLOVACI MÚZEA

ARCHEOLÓGIA 29
ROČNÍK CXIII- 2019

Bratislava 2019

ANNALES MUSEI NATIONALIS SLOVACI
ZBORNÍK SLOVENSKEHO NÁRODNÉHO MÚZEA

CXIII– 2019
ARCHEOLÓGIA 29

Predseda redakčnej rady/Head of editorial board
PhDr. Juraj Bartík, PhD., Bratislava

Redakčná rada/Editorial Board
Doc. PhDr. Gertrúda Březinová, CSc., Nitra
Mgr. Radoslav Čambal, PhD., Bratislava
PhDr. Beáta Egyházy-Jurovská, Bratislava
PhDr. Zdeněk Farkaš, PhD., Bratislava
Mgr. David Parma, Ph.D.
Doc. PhDr. Matej Ruttkay, CSc., Nitra
Prof. PhDr. Stanislav Stuchlík, CSc., Opava
Dr. Eric Vrba, Boston

Zostavovateľ/Edited by
PhDr. Vladimír Turčan

Preklad do nemeckého a anglického jazyka/translation into English and German languages:
REELS, s. r. o., Stephanie Staffen a autori

Publikácia je recenzovaná/publication is reviewed

Príspevky sú indexované a evidované v databáze Scopus/Articles are indexed and catalogued in the Scopus database

Publikované príspevky sú dostupné na www.archeologickemuzeum.sk/published articles are available on
www.archeologickemuzeum.sk

Za jazykovú úpravu príspevkov zodpovedajú autori/the Authors are responsible for their contributions

Tlač/Print:
Ultra Print, s. r. o., Bratislava

Vydalo/Published by: Slovenské národné múzeum – Archeologické múzeum, Bratislava 2019

Náklad/Numbers of the copies: 350 kusov

© Slovenské národné múzeum – Archeologické múzeum/Slovak National Museum – Archaeological Museum 2019

ISBN 978–80–8060–473–8
ISSN 1336-6637

OBSAH – INHALT

- 7 ZDENĚK FARKAŠ: Záver kultúry ľudu so starou lineárnou keramikou. Obj. 114/86 v Bratislave – Mlynskej doline
- 25 Ende der Kultur mit der älteren Linearbandkeramik – Objekt 114/86 aus Bratislava – Mlynská dolina
- 31 VIKTÓRIA DVORSKÁ PLHÁKOVÁ – JANA MELLNEROVÁ ŠUTEKOVÁ – JÚLIUS VAVÁK – PAVOL JELÍNEK – JANA HLAVATÁ – JARMILA BÍŠKOVÁ: Eneolitická priekopa z Budmeríc – poloha Sušička
- 44 Eneolitischer Graben aus Budmerice – Lage Sušička
- 47 PAVOL JELÍNEK – DUŠAN VALENT: Náboženské ikonografie v staršej dobe bronzovej
- 73 Religiöse Ikonographie während der älteren Bronzezeit
- 77 MARTIN TREFNÝ: Attic, Etrusco – Corinthian and South Italian vases in the collection of the Slovak National Museum in Bratislava
- 89 Attické, etrusko-korintské a jihoitalské vázy vo zbírke Slovenského národného múzea v Bratislavě
- 91 MILAN HORŇÁK: Kolaps osídlenia kultúr popolnicových polí s dôrazom na lužickú kultúru v priestore dnešného juhozápadného Slovenska
- 98 Collapse of settlements of Urnielid cultures with an emphasis on Lusatian culture in the area of today's south-western Slovakia
- 101 VIOLETTA REITER: Das Keramikdepot der mitteldanubischen Hügelgräberkultur aus Reyersdorf (NÖ)
- 129 MICHAEL BRANDL: Die Klinge aus Reyersdorf (FNr. 112)
- 130 ZORA BIELICHOVÁ: Animal bones from the Middle Bronze Age Tumuli culture site at Reyersdorf (Lower Austria)
- 136 The pottery hoard of the Mid-Danubian tumulus culture from Reyersdorf (Lower Austria)
- 136 Keramický depot stredodunajskej mohylovej kultúry z Reyersdorfu (Dolné Rakúsko)
- 136 Analýza kostí zo sídliska stredodunajskej mohylovej kultúry v Reyersdorfe (Dolné Rakúsko)
- 139 ANITA KOZUBOVÁ – VERONIKA HORVÁTH: Nur eine Faszination vom Westen oder etwas anderes? Zu hallstädtischen Einflüssen in der Vekerzug-Kultur am Beispiel des Gräberfeldes von Eger-Nagy Eged (Ostungarn)
- 156 Len očarenie západom alebo niečo iné? K halštatským vplyvom vo vekerzugskej kultúre na príklade pohrebiska v Eger-Nagy Eged (východné Maďarsko)
- 159 PETRA ŠIMONČIČOVÁ KOÓŠOVÁ – RADOSLAV ČAMBAL: Ojedinelý nález noricko-panónskej opaskovej zápony z Zuckermadla v Bratislave
- 166 Einzelfund einer norisch-pannonischen Gürtelschnalle vom Zuckermadl in Bratislava
- 167 JOZEF LABUDA: Štítová puklica z doby rímskej z Hontianskych Nemiec
- 170 Schildbuckel aus der römischen Kaiserzeit aus Hontianské Nemce
- 171 ANDREJ SABOV – MAREK BOTH: Neznáme rímske militárie v zbierkach Slovenského národného múzea v Martine
- 176 Unbekannte römische Militaria in den Sammlungen des Slowakischen National Museums in Martin
- 179 KATARÍNA HLADÍKOVÁ: Príspevok ku kovanim závesov picích rohov doby rímskej z južného Záhoria
- 184 Beitrag zu den Beschlägen der Gehänge von Trinkhörnern aus der römischen Kaiserzeit vom südliche Záhorie Gebiet

- 185 DANIEL SVIHALEK: Rímske kúpele a analogické stavby z germánskeho prostredia v stredodunajskom barbariku
- 195 Römische Bäder und analogische Bauten vom germanischen Milieu im mitteldonauländischen Barbarikum
- 197 ZDENEK FARKAŠ – VLADIMÍR TURČAN: Fragment náramku typu Szentendre z Beckova
- 200 Armringbruchstück vom Typ Szentendre aus Beckov
- 203 VLADIMÍR TURČAN: Včasnostredoveké bronzové kovanie z Pohanskej
- 209 Early medieval bronz fitting from Pohanská
- 211 DAVID VÍCH – ZUZANA JARŮŠKOVÁ: Depot železných predmetů z Borotína na Malé Hané
- 216 Hoard of iron items from Borotín in Malá Haná
- 217 MILAN THURZO – RADOSLAV BEŇUŠ: Body remains of Archbishop Georgius (Juraj) Lippay, exhumed from the crypt under St. Martin's Cathedral in Bratislava
- 232 Telesné pozostatky arcibiskupa Juraja Lippaya, exhumované z krypty pod Dómom sv. Martina v Bratislave
- 233 KOLOKVIUM
- 233 VLADIMÍR TURČAN: Osemnásť kolokvium k otázkam rímsko-germánskej archeológie
Das achtzehnte Kolloquium zu den Fragen der römisch-germanischen Archäologie
- 235 ROBERT IVÁN – RÓBERT ÖLVECKY – JÁN RAJTÁR: Vybrané hrobové celky z germánskeho žiarového pohrebiska v Sekuliach
- 258 Ausgewählte Grabkomplexe aus dem germanischen Brandgräberfeld in Sekule
- 263 IGOR BAZOVSKÝ – RADOSLAV ČAMBAL – KATARÍNA HLADÍKOVÁ – JÁN RAJTÁR: Nové funerálne nálezy z doby rímskej zo Závodu (predbežná správa)
- 266 Neue Grabfunde aus der römischen Kaiserzeit aus Závod (Vorbericht)
- 269 BARBARA LOFAJOVÁ DANIELOVÁ – MARTIN FURMAN: Hrdoš – Nová archeologická lokalita severokarpatskej skupiny na pomedzí Oravy a Liptova
- 281 Hrdoš – eine neue archäologische Fundstelle der nordkarpatischen Gruppe an der Scheide von Orava und Liptau
- 283 MILAN HORŇÁK – ERIK HRNČIARIK – TOMÁŠ KOLON: Keramický materiál z vybraných objektov hospodárskeho zázemia neskoro-antického dvorca v Bratislave-Podunajských Biskupiciach
- 302 Ceramic material from selected buildings of the farming part of a late Antiquity Residence in Bratislava-Podunajské Biskupice
- 317 RECENZIA/REZENSIONS
Miroslava Daňová: B. Komoróczy/M. Vlach: Příběhy civilizace a barbarství – Pod nadvládou Říma. Archeologický ústav AV ČR, Brno, v.v.i., 2018, 289 strán, 1. vydanie. ISBN 978-80-7524-014-9.
- 319 Skratky časopisov a periodík – Abkürzungen von Zeitschriften und Periodika

VČASNOSTREDOVEKÉ BRONZOVÉ KOVANIE Z POHANSKEJ¹

VLADIMÍR TURČAN

Keywords: Záhorie, Pohanská, early Middle Ages, bronze tongue-shaped fitting, Orthrus, sphinxes**Abstract:** *Early medieval fitting from Pohanská.* This study publishes the find of an early medieval bronze tongue-like chape. The artist found inspiration for the depicted motifs in an interpretation of the two-headed dog Orthrus and sphinxes from Greek mythology. With reference to the uniqueness of the motif, the author points to the chape from Moravský Ján with a depiction of a falconer and that from Dračí Hrádok with the goddess Victoria. He situates the finds in relation to the local power elite in formation in the Záhorie area.

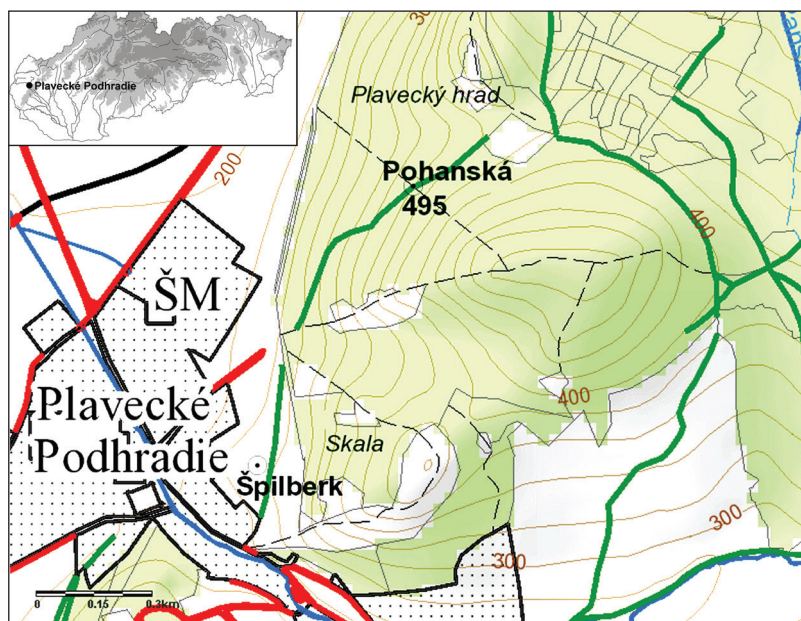
K štandardnej súčasťi archeologických prameňov patria aj ojedinelé nálezy. Ich výpovednú hodnotu samozrejme relativizuje vierohodnosť náleзовých okolností. Počet akvizícií tejto kategórie v posledných dvoch dekádach narastá nelegálnymi aktivitami používateľov detektorov a pre vedecké zhodnotenie sú tak často nedostupné. Väčšiu výpovednú hodnotu majú ojedinelé nálezy získané regulárnymi archeologickými aktivitami. Istá časť uvedených predmetov pochádza z archeologicky sterilného prostredia. Pokiaľ sú hodnoverne zdokumentované, môžu indikovať trasy zaniknutých cestných komunikácií, lovecké revíry, dobovú exploataciu prírodných zdrojov, prípadne iné aktivity ľudí v rámci ekosystému, vrátane sezónnych permanentných presunov polousadlých komunit. Ojedinelé nálezy pochádzajú aj z evidovaných lokalít, na ktorých sa už v minulosti uskutočnil archeologický výskum a ktoré sú reprezentované zodpovedajúcim náleзовým fondom.

Takouto významnou archeologickou lokalitou je aj výšinná poloha Pohanská pri Plaveckom Podhradí (okres Malacky). Nachádza sa na západnej strane Malých Karpát pri hornom toku rieky Rudava (obr. 1). Je to mohutný horský masív s nadmorskou výškou 494,6 m n. m., ktorý je spolu s Dubníkom a Plaveckým hradom súčasťou susedskej trojice výrazne vyčnievajúcich vrchov, pričom Pohanská je z nich najvyšší, oddelený údoliami a v smere na západ príkrým úbočím (Paulík 1976, 7). Pohanská bola osídlená už v dobe bronzovej (Bartík/Čambal 2018; Tomčíková/Paulík 2006, 77), v literatúre je známa predovšetkým ako keltské hradisko oppidálneho typu (Paulík 1976; Tomčíková/Paulík 2004). Mladšie obdobia sú zastúpené germánskymi črepami a fragmentmi včasnostredovekej keramiky datovanej J. Paulíkom do 8. storočia (Paulík 1976, 13).

Fond náleзов z včasného stredoveku možno doplniť o bronzové jazykovité nákončie, získané na lokalite zberom počas prieskumu; artefakt pochádza z vrstvy. Pre svoju unikátnosť si však zaslúži samostatnú pozornosť.

Opis (obr. 2)

Nákončie bronzové liate (tzv. biely kov)², jazykovitého tvaru s hornou časťou odlomenou. Predná strana je reliéfne zdobená. Výzdobné pole kovania možno rozdeliť do troch častí. Spodný polkruhový oblúk je vyplnený schematizovanými grafickými prvkami. Úplne dole sa na ľavej strane nachádza krátka ryha, ktorá akoby kopírovala oblúkovitý okraj kovania. Dru-



Obr. 1. Plavecké Podhradie – Pohanská. Poloha lokality.

Fig. 1. Plavecké Podhradie – Pohanská. Location of the site.

¹ Táto práca bola podporená Agentúrou na podporu výskumu a vývoja na základe Zmluvy č. APVV-15-0491.

² Za konzultáciu ďakujem Danielovi Brunovskému.



Obr. 2. Plavecké Podhradie – Pohanská. Bronzové kovanie z lokality. Vpravo graficky predimenzovaná reliéfná výzdoba.

Fig. 2. Plavecké Podhradie – Pohanská. Bronze fitting from the site. On the right, overdimensioned relief ornamentation.

há, umiestnená na opačnej strane, o poznanie hrubšia, tvorí krátku rovnú úsečku. V strede tohto poľa sa nachádzajú dve symetricky rozmiestnené grafické značky rozdielneho tvaru, akoby napodobňujúce písmo. Výzdobný efekt spodnej časti dotvára päť vtláčených krúžkov, umiestnením vykazujúcich snahu po symetrii. Dva dominantné motívy sú umiestnené v obdĺžnikovom poli, ktoré je symetricky členené. Strednú časť kovania vyplňa postava psa s jedným telom, ale s dvoma hlavami afrontovane natočenými k sebe. Psia hlava po ľavej strane má papulu otvorenejšiu ako

jej protipól na strane opačnej. Ľavá vonkajšia noha dvojhľavého psa je akoby vykročená, vnútorná smeruje do vnútra. Pravé laby pôsobia statickejšie. Zadná noha pravej strany, ktorá nie je spojená s telom, je však vykročená v smere do stredu kovania. Telo psa je pokryté siedmimi vtláčenými kolieskami, veľkosťou a hĺbkou totožnými ako v dolnom oblúku. Dve najvyššie situované dvojice možno snáď považovať za oči a nosné dierky. Ostatné kruhové prvky sú na tele zvieraťa rozmiestnené nerovnomerne, hustejšie u ľavej časti zvieraťa. Výrobcom sa evidentne nepodarilo dosiahnuť efekt pravidelného rozmiestnenia, dve dierky sa dokonca dotýkajú. Medzi vykročenou nohou a krkom ľavej hlavy sa nachádza kvapkovitý útvar; môže však ísť len o technologickú nedokonalosť. Postava dvojhľavého psa je od hornej scény oddelená útvaram v tvare polmesiaca, zaberajúcom takmer celú šírku obdĺžnikového poľa. Polmesiac je natočený vypuklou stranou nahor, dolná akoby oblúkovite kopírovala obrys horných častí psích hláv. Plocha polmesiacovitého útvaru je dekorovaná deviatimi krúžkami, veľkosťou a tvarom totožnými s ostatnými analogickými grafickými značkami kovania. Pri rozmiestnení krúžkov možno badať istú snahu po symetrii. Dva krúžky sú umiestnené v strede po pozdĺžnej osi kovania, spodný je posunutý mierne doprava. V ľavej strane mesiacovitého útvaru sú umiestnené štyri krúžky, na opačnej len tri. Pre identifikáciu a interpretáciu najmenej zrozumiteľný výjav sa nachádza v hornej časti kovania. Evidentná je síce snaha výrobcu artefaktu o symetrické zvládnutie zložitej dekorácie, v obrysoch sú však badateľné výrazné rozdiely. Pri ľavom obraze vychádza základňa motívu z hrany kovania, z ktorého vyrastá amorfný zašpicatený útvar s krúžkom v širšej základni. „Úponok“ sa smerom k hornému okraju rozširuje, pričom je vyplnený tromi krúžkami. Na pravej strane je podobný obrazec, neprepojený s hranou nákončia. Zhruba v strede spodnej časti „úponky“ je umiestnený krúžok, nad ním vyrastá trojčlenný, tupo ukončený prvok. Pokračovanie „úponky“ sa zhruba pred pozdĺžnou osou artefaktu lomí kolmo hore, kde vytvára rozšírený útvar s tromi krúžkami. Výjav dopĺňa drobná ryha nad pravým výzdobným prvkom tohto poľa. Horné ukončenie je odlomené.

Zadná strana nákončia je plochá a bez výzdoby. Podľa tvaru a charakteru ulomenia na reverze možno usudzovať, že nákončie malo pôvodne zásuvné puzdro na nastoknutie remienka. Podľa šírky bolo kovanie zrejme umiestnené na konci bočného remienku, visiaceho z opasku.

Rozmery: zachovaná výška 3,6 cm, šírka 1,9 cm, hrúbka 0,35 cm. Nález je uložený v zbierkach SNM-Archeologického múzea v Bratislave pod evid. č. AP 85 673.³

Pre chronologické a kultúrne zaradenie nálezu je určujúci predovšetkým jeho tvar a materiál, z ktorého bol zhotovený. Bronzové nákončia jazykovitej formy zdobené geometrickými, vegetabilnými, antropomorfnými alebo zoomorfnými motívmi sú charakteristické pre tzv. liate bronzy z obdobia Avarskeho kaganátu, produkované predovšetkým v 8. storočí, max. na počiatku storočia nasledujúceho ako výzdoba kožených mužských opaskov. Okrem vlastného remeňa boli jeho súčasťou aj bočné visiace remienky ukončené nákončiami jazykovitého tvaru, upevnené pomocou nitov (rekonštrukciu celej garnitúry pozri: *Vida/Pásztor 1996, 344, 345*). Podľa šírky (1,9 cm) bolo nákončie z Pohanskej pravdepodobne umiestnené práve na konci bočného, visiaceho pásu.

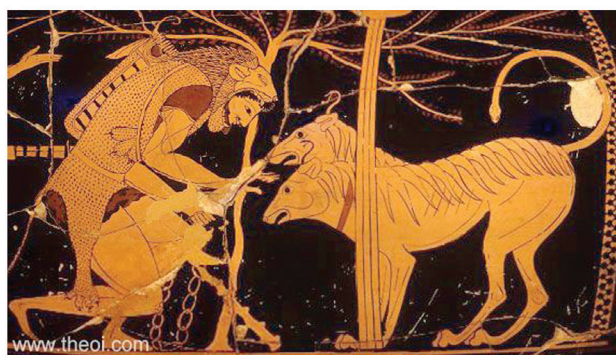
³ Za upozornenie na nákončie a informácie o nálezových okolnostiach ďakujem kolegovi Radoslavovi Čambalovi.



Amfora, 6. stor. p. n. l.
Harvard Art museum



Amfora, cca 520-510 p. n. l.
Musée du Louvre, Paris



Amfora, cca 540 p. n. l., Vulci



Čaša (kylix), 510–500 p. n. l., Vulci

Obr. 3. Grécke maľované vázy s motívom Ortha (zdroj: internet).

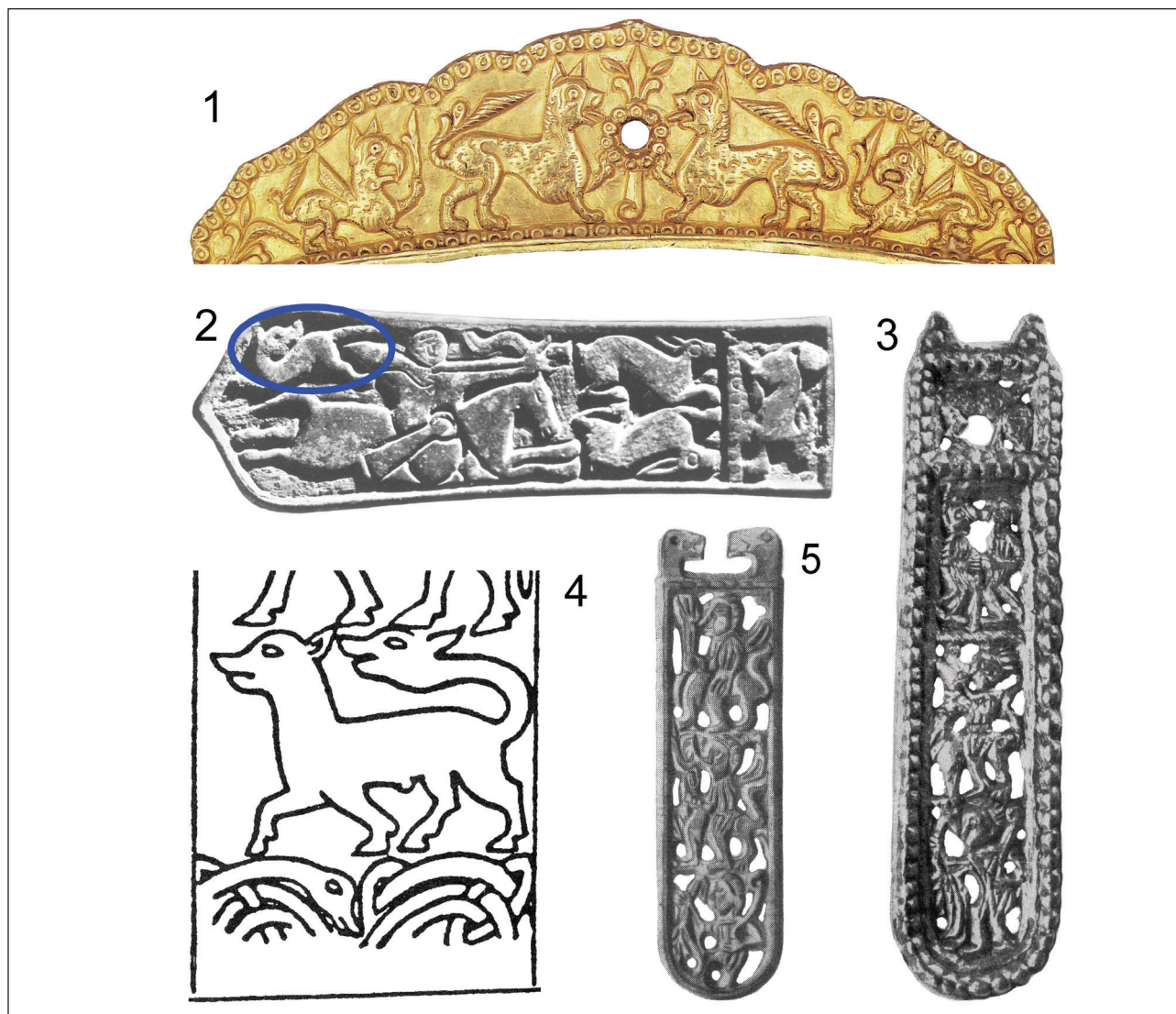
Fig. 3. Greek painted vases with the motif of Orthrus (source: internet).

Napriek tomu, že takéto opasky boli súčasťou odevu nomádskych Avarov (resp. ako civilizačný fenomén našli postupne uplatnenie v širšom geografickom i etnickom priestore), ich kovové komponenty boli často produktmi byzantských dielní pracujúcich v neskorootantských a helenistických umelecko-remeselných tradíciách. Popri scénach na ich výzdobe sa preto okrem východnej a vôbec nomádskej mytológie objavili aj motívy koreníacie v duchovnom svete antickej civilizácie a ako ukázali analýzy, boli pomerne frekventované (Dekan 1972; Kollautz 1970; Zábojník 2007).

Oproti väčšine kovaní z obdobia Avarského kaganátu nevykazuje nákončie štandardnú kvalitu vyspelých dielní, aj keď základné remeselné postupy odlievania do stratenej formy boli pri jeho výrobe zvládnuté. Možno teda uvažovať aj o periférnej produkcii.

Bez ohľadu na konkrétnu provenienciu bola však inšpiračným zdrojom aj pre výjavy na kovaní z Pohanskej helenistickej oblasti. V strednej časti kovania možno bez problémov identifikovať dvojhľavého psa. V gréckej mytológii mu zodpovedá obluda Orthos. Bol to syn stohlavého obra Tyfóna a položený-polohada Echidny. Na ostrove Erytheia strážil stáda obra Géryona, ktoré mal bájnny hrdina Herkules prihnať ako jednu z úloh k mykénskeму kráľovi Eurystheovi. Orthos bránil stádo tak zúrivo, že ho Herkules musel zabiť (Bystrický 2015, 36, 37; Zamarovský 1969, 182, 331). Orthos vyobrazovali na gréckych maľovaných vázach, kde mu však hlavy vyrastajú z krku (obr. 3). Identifikáciu postáv nám pomôžu určiť aj vyobrazenia v hornej časti kovania. Orthos mal totižto popri iných súrodencoch aj sestru Sfingu – okrídlenú obludu so ženskou hlavou a levím telom (Zamarovský 1969, 403). Napriek nezretelným obrysom afrontovaného výjavu v hornej časti kovania možno predovšetkým na pravej strane výjavu vidieť postavu sfingy.

K aplikovaným motívom neboli v dostupnej literatúre medzi neskorootantskými liatymi bronzami nájdené žiadne analógie. Výnimočne sa však objavuje Herkules, ktorý dvojhľavého psa zabil. Nachádzame ho na troch scénach liateho pozdĺžneho nákončia z hrobu 7 na moravskej lokalite Dolní Dunajovice (obr. 4: 3), kde bol súčasťou bohatej garnitúry (Dekan 1968, 85; Dekan 1979, 82; Klanica 1972, 26, tab. 7: 9; Kollautz 1970, 54). J. Dekan jednotlivé scény identifikoval



Obr. 4. 1 rukoväť misy zo Sinnicolau Mare; 2 kovanie z Kárafalvy; 3 nákončie z Dolných Dunajovic; 4 kamenný reliéf zo Škótska; 5 nákončie z Pančeva (rôzne mierky, zdroj: odkazy v texte).

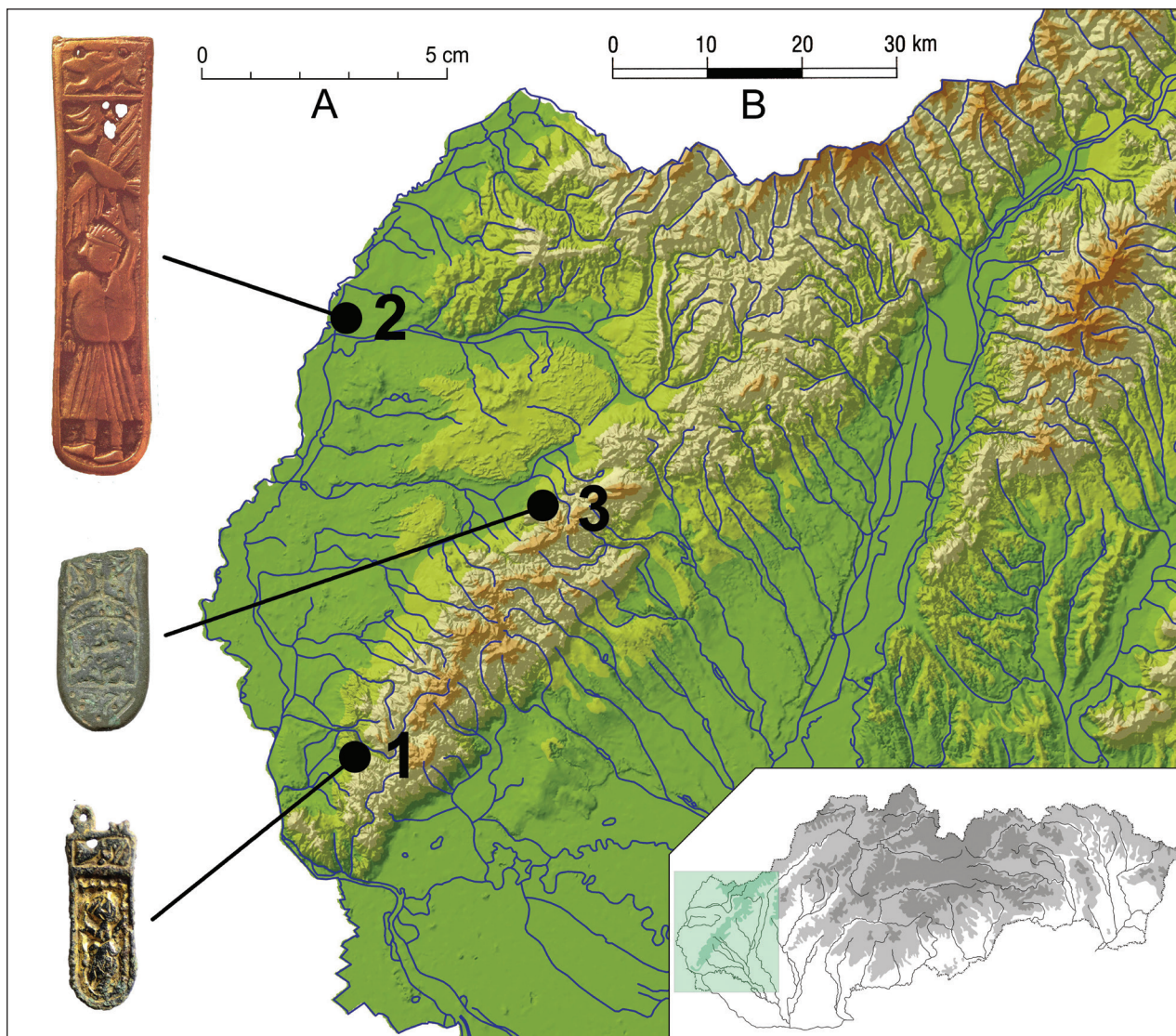
Fig. 4. 1 Handle of a bowl from Sinnicolau Mare; 2 fitting from Kárafalva; 3 chape from Dolní Dunajovice; 4 stone relief from Scotland; 5 chape from Pančev (various scales, source: references in text).

(zdola) ako Herkules s kožou nemejského leva; boj Herkula s Kentaurom; Herkules s kráľovnou Amazoniek Hippolitou (Dekan 1968, 85, 86).⁴ Porovnateľné scény s Herkulom nájdeme aj na prelomovanom kovaní z Pančeva (obr. 4: 5; Dekan 1972, 405, Abb. 112: 4; Kollautz 1970, 54, Taf. XXXX, vpravo).

Motív dvojhlavého psa možno nájsť výnimočne aj vo vzdialených oblastiach, napr. na kamennom kríži v Gasku v Škótsku (obr. 4: 4). Ide však o príliš vzdialenú analógiu súvisiacu navyše s rímskym dedičstvom (Bouzek 1999, 185, 186, Fig. 3).

Nekonvenčný motív nebol asi vybraný náhodne len na základe vizuálnej atraktivity. Pokiaľ bola majiteľovi opaska známa uplatnená symbolika, možno uvažovať, že kľúčovou bola funkcia psa Orthu ako neohrozeného ochranca stáda, pre ktoré bol ochotný obetovať život. Samozrejme, z úvah nemožno vypustiť ani možnosť, že nositeľovi opaska s týmto nákončím už nemuselo byť zdrojové pozadie vyobrazení v gréckej mytológii zrejmé. Hodnota opaska by ani v takomto prípade nemusela súvisieť len s cenou artefaktu. Myšlienkovo mohlo dôjsť k transformácii pôvodnej symboliky z antického sveta do prostredia, v ktorom hralo pastierstvo a teda ochrana stád dôležitú úlohu. Vzhľadom na to, že nepoznáme celú garnitúru, ktorej súčasťou nákončie bolo, sú však akékoľvek úvahy tohto druhu skôr hypotetické. Otázka je, akú úlohu hral pes vo včasnostredovekej spoločnosti. Zo severnej periferie Avarskeho kaganátu je známych 19 hrobov, v ktorých sa nachádzajú aj kostry psov. Ide väčšinou o bohatšie vybavené hroby jazdcov alebo infanteristov, pričom psie skelety boli umiestnené buď pri nohách pochovaného, alebo na stupňovitých výklenkoch (Budinský-Krička/Točík 1984, 179; Zábajník 2018, 203-

⁴ Z. Klanica sa síce zaoberal aj myšlienkou, že by mohlo ísť o slovanského vládca s perovou korunou (Klanica 1972, 31, 32), táto interpretácia však nebola konkrétnejšie vyargumentovaná.



Obr. 5. Kovania zo Záhoria spomínané v texte. 1 Dračí hrádok; 2 Moravský Ján; 3 Pohanská. A: mierka artefaktov; B: mierka mapy.
 Fig. 5. Fittings from Záhorie mentioned in the text. 1 Dračí hrádok; 2 Moravský Ján; 3 Pohanská. A: scale of artefacts; B: map scale.

208). Podľa J. Zábojníka ich pietne uloženie mohlo súvisieť s tromi faktormi: sociologickými, náboženskými a emocionálnymi (Zábojník 2018, 209). Uplatnenie nachádzali v love a v pastierstve (Szymański 1979, 70). Psa ako motív na kovaniach neskoroavarskej liatej industrii však nenachádzame. Výnimkou je bronzové nákončie z maďarskej Klárafalvy (obr. 4: 2), kde je pes okrajovou súčasťou loveckej scény (László 1970, 170, Abb. 125, 126). Ich chov zrejme nebol dostatočne zobecnovaný, čo možno usudzovať aj pre veľkomoravské obdobie. Napr. v Míkulčiciach tvorili kosti psov v osteologickom materiáli doma chovaných zvierat len 0,05 % podiel (Chrzanowska/Januszkiewicz-Załęcka 2003, 127, Tab. 3). Ale snáď nielen ako zaujímavosť možno uviesť informáciu Z. Váňu, podľa ktorého v slovanskej mytológii slúžil ako strážca pred démonmi pes, ktorý má „štyri oči“ (Váňa 1990, 148).

Interpretácia, podľa ktorej možno hľadať motívy uplatnené na výzdobe nákončia v gréckej mytológii, však nemusí byť bez alternatívy. Z úvah nemožno úplne vypustiť ani možnosť, že efekt dvojhľavého psa vznikol kompozíciou výzdobnej plochy kovania, keď výrobca takto vyriešil zámer umiestniť na malú plochu dvoch psov v afrontovanej pozícii. Dve takto rozmiestnené psovité šelmy nachádzame napr. na držadle misky (obr. 4: 1) zo známeho pokladu v Sinnicolau Mare (starší názov Nagyszenmiklós) v dnešnom Rumunsku (Gschwantler 2002, 26, 27), interpretované aj ako „Großkatzen“ (Kádár 1977, 194). Keďže však pri sfingách v hornej časti plochy tvorca symetriu na os kovania zvládol a zvieratá sú separované, je to málo pravdepodobné. Navyše postava dvojhľavého psa je obrysovo pomerne zreteľne vykreslená, v čom možno vidieť úmysel.

Okrem vyššie spomenutého črepového materiálu z výskumu J. Paulíka (Paulík 1976, 13) a predmetného nákončia nepoznáme z Pohanskej iné včasnostredoveké nálezy. Výskumom neboli zistené ani stopy po prípadnej aktivácii pravekých pevnostných valov, hoci fortifikácii sa počas výskumu venovala adekvátna pozornosť. Podstatnejšie stopy osídlenia neboli zistené ani v zázemí Pohanskej (Bialeková 1989, 306, 307) s výnimkou zberom zdokumentovaného sídliska v Plaveckom

Podhradí (*Pieta* 1971, 5, 6). Aktualizované topografické spracovanie včasnostredovekého osídlenia Záhoria ukázalo, že sídliská sa koncentrovali prevažne v dolných tokoch potokov, vlievajúcich sa do Moravy (*Hladík/Mazuch* 2018, obr. 7; *Tamaškovič/Hladík* 2015). Možno však oprávnene predpokladať, že prírodné zdroje západných svahov Malých Karpát boli vtedajším obyvateľstvom exploátované ako zdroj potravy (lov, zber plodín) a drevnej hmoty. Podľa rekonštrukcie pôvodnej vegetácie tu rástli dubové, hrabové a cerové lesy (*Michalko* 1986, mapa Senica), využiteľné v slovanskom stavebníctve.

Nakončie z Pohanskej nie je jediným nálezom s menej frekventovaným výzdobným motívom zo Záhoria. Dosiaľ boli z regiónu publikované dve iné jazykovité kovania z 8. storočia so zriedkavejšími a vyskytujúcimi scénami. Prvým z nich je pozdĺžne nakončie uložené v súkromnej zbierke, na ktoré upozornil J. Ondráček (*Klanica* 1970, 426, pozn. 13, obr. 5). Kovanie dlhé 9 cm (obr. 5: 2) malo byť pôvodne súčasťou depotu z Moravského Jána (*Bartošková* 1986, 33-36); hodnovernosť tejto informácie nie je dnes už overiteľná. Ako dominantný výjav je na kovaní zobrazený sokoliar, ktorý z ľavej, zdvihnutej ruky vypúšťa dravého vtáka. Muž je oblečený v odeve so zriadenou suknicou a na hlave má nasadenú čelenku, možno perovú korunu (*Dekan* 1979, 83, 84, obr. 66; *Měřínský* 2002, 519, 520). Druhé kovanie (obr. 5: 1), takisto uložené v privatej kolekcii, pochádza z Dračieho hrádku, jazykovitého výbežku Malých Karpát v katastri mesta Stupava (okr. Malacky). Nakončie je zdobené ľudskou postavou so zdvihnutými rukami, v ktorých drží pásikový predmet, dotýkajúci sa zeme (*Farkaš/Turčan* 2014). Analogický výjav na tvarovo a rozmerovo takmer totožnom nakončí z chorvátskeho Pančeva je interpretovaný ako Viktória, čo začleňuje aj tento artefakt do byzantského resp. helenistického kultúrneho okruhu (*Dekan* 1972, 410, 411; *Kollautz* 1970, 58, 59; *Petrinec* 2006, 24, 25). Podľa rozmerov 4,3 x 1,5 cm bol podobne ako nález z Pohanskej pripevnený na konci bočného remienku.

Tri uvedené nakončia možno hodnotou i symbolikou považovať za pôvodné súčasti bohatšie zdobených opaskov, ktorého nositeľ musel byť solventný, vyššie postavený jedinec. Zo Záhoria síce nepoznáme hradisko ako sídlo formujúcej sa slovanskej mocenskej elity (*Šalkovský* 2015, obr. 68), podobné nálezy však naznačujú participáciu miestneho obyvateľstva na procese regionálnej spoločenskej diferenciacie Moravského kniežatstva, kam ako východná periféria región zrejme patrili (*Měřínský* 2006, 129).

Na záver treba pripomenúť, že datovanie a interpretácia nakončia nesie so sebou všetky riziká náhodných nálezov bez konkrétnejších kontextov. Je preto treba nechať otvorenú možnosť korigovať závery, prezentované v tejto štúdiu.

LITERATÚRA

- Bartík/Čambal* 2018 – J. Bartík/R. Čambal: Pár výzdobných puncov z Pohanskej pri Plaveckom Podhradí. Zb. SNM 112, Arch. 28, 2018, 115-125.
- Bartošková* 1985 – A. Bartošková: Slovanské depoty železných predmetů v Československu. Stud. Arch. Ústavu ČSAV 13/2. Brno 1985.
- Bialeková* 1989 – D. Bialeková (zost.): Pramene k dejinám osídlenia Slovenska z konca 5. až 13. storočia I/2. Nitra 1989.
- Budinský-Krička/Točík* 1984 – V. Budinský-Krička/A. Točík: Jazdecký hrob 94/1967 z doby avarskej ríše v Košiciach, časť Šebastovce. In: E. Studeníková/L. Zachar (zost.): Zborník prác Ľudmile Kraskovskej /k životnému jubileu/. Bratislava 1984, 172-195.
- Bouzek* 1999 – J. Bouzek: The Sphinx: Change of the Meaning from Antiquity into the Medieval Times. In: A. Avenarius/Z. Ševčíková (ed.): Slovensko a európsky juhovýchod. Medzikultúrne vzťahy a kontexty (Zborník k životnému jubileu Tatiány Štefanovičovej). Bratislava 1999, 181-188.
- Bystrický* 2015 – P. Bystrický: Pes v mytológii, náboženstve a folklóre. Bratislava 2015.
- Dekan* 1968 – J. Dekan: Zur archäologischen Problematik der awarisch-slawischen Beziehungen. Štud. Zvesti AÚ SAV 16, 1968, 71-95.
- Dekan* 1979 – J. Dekan: Velká Morava. Doba a umenie. Bratislava 1979.
- Dekan* 1972 – J. Dekan: Herkunft und Ethnizität der gegosenen Bronzeindustrie des VIII. Jahrhunderts. Slov. Arch. 20, 1972, 317-452.
- Farkaš/Turčan* 2014 – Z. Farkaš/V. Turčan: Neskoroavarské antropomorfné kovanie z Dračieho hrádku. Byzantinoslovaca V, 2014, 67-73.
- Gschwantler* 2002 – K. Gschwantler: Der Goldschatz von Nagyszentmiklós. Katalognumern 1-23. In: T. Kovács (Hrsg.): Gold der Awaren. Der Goldschatz von Nagyszentmiklós. Budapest 2002, 15-44.
- Hladík/Mazuch* 2018: M. Hladík/M. Mazuch: Včasnostredoveké pohrebiská na strednom a dolnom Pomoraví (kontinuita či diskontinuita v interakcii pohrebneho ritu s geografickým priestorom). Malacky a okolie 11, 2018, 21-33.
- Chrzanowska/Januszkiewicz-Załęcka* 2003 – W. Chrzanowska/D. Januszkiewicz-Załęcka: Tierknochenfunde aus der Vor- und Hauptburg des Burgwalls von Miklučice. In: L. Poláček (Hrsg.): Studien zum Burgwall von Miklučice V. Brno 2003, 122-138.
- Kádár* 1977 – Z. Kádár: Die Tierfiguren des Goldschatzes von Nagyszentmiklós. In: G. László/I. Rác (Hrsg.): der Goldschatz von Nagyszentmiklós. Budapest 1977, 193-195.
- Klanica* 1972 – Z. Klanica: Předvelkomoravské pohřebiště v Dolních Dunajovicích. Stud. Arch. Ústavu ČSAV 1. Brno 1972.
- Kollautz* 1970 – A. Kollautz: Denkmäler byzantinischen Christentums aus der Donauländer. Amsterdam 1970.

- Lászlo 1970* – G. László: Steppenvölker und Germanen. Kunst der Völkerwanderungszeit. Budapest 1970.
- Měřínský 2002* – Z. Měřínský: České země od příchodu Slovanů po Velkou Moravu I. Praha 2002.
- Měřínský 2006* – Z. Měřínský: České země od příchodu Slovanů po Velkou Moravu II. Praha 2006.
- Michalko 1986* – J. Michalko (zost.): Geobotanická mapa ČSSR. Slovenská socialistická republika. Bratislava 1986.
- Paulík 1976* – J. Paulík: Keltské hradisko Pohanská v Plaveckom Podhradí. Bratislava 1976.
- Petrinec 2006* – M. Petrinec: Sedmi grob i nekoliko pojedinačnih nalezá s Crkvine u Biskupiji kod Knina. SProsv III/33, 2006, 21-36.
- Pieta 1971* – K. Pieta: Nové sídliskové nálezy z okolia Plaveckého Podhradia. Zborník Záhorského múzea v Skalici 2, 1971, 5-10.
- Szymański 1979* – W. Szymański: Awarzy. In: W. Szymański/E. Dąbrowska: Awarzy Węgrzy. Wrocław – Warszawa – Kraków – Gdańsk 1979, 7-131.
- Šalkovský 2015* – P. Šalkovský: Hrady západných Slovanov. Nitra 2015.
- Tamaškovič/Hladík 2015* – J. Tamaškovič/M. Hladík: Povodie dolnej Moravy vo včasnom stredoveku. Malacky a okolie 8, 2015, 7-22.
- Tomčíková/Paulík 2004* – K. Tomčíková/J. Paulík: Archeologický výskum na Pohanskej v Plaveckom Podhradí roku 1990. Zbor. SNM 98, Arch. 14, 2004, 43-66.
- Tomčíková/Paulík 2006* – K. Tomčíková/J. Paulík: Archeologický výskum na Pohanskej v Plaveckom Podhradí roku 1990. 2. časť. Zbor. SNM 100, Arch. 16, 2006, 73-106.
- Váňa 1990* – Z. Váňa: Svět slovanských bohů a démonů. Praha 1990.
- Vida/Pásztor 1996* – T. Vida/A. Pásztor: Der beschlachverzierte Gürtel der Awaren am Beispiel des Inventars von Budakalász-Dunapert, Ungarn, Grab 696. In: Reitervölker aus dem Osten. Hunnen + Awaren. Eisenstadt 1996, 341-345.
- Zábojník 2007* – J. Zábojník: K problematike predmetov „byzantského pôvodu“ z nálezísk obdobia avarského kaganátu na Slovensku. In: V. Turčan (zost.): Byzantská kultúra a Slovensko. Zborník štúdií. Zbor. SNM Supplementum 2. Bratislava 2007.
- Zábojník 2018* – J. Zábojník: Hroby so spolupochovanými psami na pohrebiskách severnej periferie Avarskeho kaganátu. In: J. Batora/R. Kujovský/M. Ruttikay/J. Vladár (ed.): Anton Točík legenda slovenskej archeológie. Nitra 2018, 201-212.
- Zamarovský 1969* – V. Zamarovský: Bohovia a hrdinovia antických báji. Bratislava 1969.

EARLY MEDIEVAL BRONZ FITTING FROM POHANSKÁ

VLADIMÍR TURČAN

The object of the study is a bronze cast tongue-like fitting, found during an excavation in a layer on the upland site of Pohanská near Plavecké Podhradie (Malacky district). The site is situated on the western side of the Small Carpathians in the Záhorie region (Fig. 1). The site was already settled in the Bronze Age and La Tène period, when there was a hill fort of the oppidal type here. Fragments from the Roman period (Germanii) come from more recent periods and from the 8th century.

The chape (Fig. 2) measuring 3.6 cm x 1.9 cm and 0.35 cm thick, has a broken upper side where we can assume there was a sliding chape. The decorative part of the fitting is divided into two parts. The lower arch is filled in with two short grooves and graphic signs reminiscent of writing. The ornamentation is completed by five rings with an attempt at a symmetrical layout. The dominant ornamentation is situated in a rectangular area. At the bottom, there is the figure of a dog with a single body, but with two heads facing inwards. The body of the dog is covered with 7 impressed rings. The upper holes can be considered to be eyes and nostrils. The figure of the dog is separated from the upper scene by a figure in the shape of a half-moon. The upper part of the rectangular field contains two symmetrically placed patterns where, during casting, their outlines presumably became slightly different. The back section of the chape is flat, without ornamentation. Judging by its quality, it could be the product of a peripheral workshop. Cast fittings during the 8th century and at the beginning of the next century made up parts of the accessories of men's belts. Originally, they were part of the clothing of nomadic Avars, and gradually found a place as a civilisation feature in a wider geographical and ethnic environment. They were the product of workshops working in late Ancient and Hellenistic traditions. Alongside scenes from the eastern nomadic environment, motifs originating in the Ancient world also appeared on their ornamentation. According to the author, inspiration for the decoration of the chape from Pohanská was also found in figures from Greek mythology – the two-headed dog Orthrus. The latter was the son of the hundred-headed giant Typhon and the half-woman, half-snake Echidna. On the island of Erytheia, he guarded the cattle of the giant Geryon, which the mythological hero Hercules was

supposed to bring to Eurystheus, the king of Mycenae. Orthrus protected the cattle so fiercely that Heracles had to kill him. The Orthrus which appears on Greek painted vases (Fig. 3) alongside his other siblings, also had a sister, the Sphinx, a winged monster with a woman's head and a lion's body which can be identified in the upper scene, particular on the right-hand side. No analogies to the applied motifs among late Avar cast bronzes have been found in available literature. However, we find Heracles, who killed the dog, on a chape from Dolní Dunajovice (Fig. 4: 3) and from Pančevo (Fig. 4: 5). We can find canine animals in a frontal position on the handle of a bowl from Sinnicolau Mare (Fig. 4: 1; previously known as Nagyszentmiklós).

From Záhorie, two other chapes with less frequent motifs have been published so far. A fitting with a falconer (Fig. 5: 2) comes from Moravský Ján and a fitting with the goddess Victoria (Fig. 5: 1) comes from Dračí Hrádok (district of Stupava). Similar finds indicate the participation of the local population in the process of the social differentiation of the early Middle Ages.

The author accepts that the effect of the two-headed dog might be the result of a composition of the decorative surface of the fitting aiming to place two dogs in a frontal position. Since, however, the artist succeeded in making the sphinxes in the top part symmetrical, this is not likely. In addition, the figure of the dog is relatively clearly outlined.

Given the unusual nature of the applied ornamentation and the circumstances of the find, the author thus leaves open the possibility of correcting his conclusions concerning the dating and interpretation as presented in this study.

Vladimír Turčan
SNM – Archeologické múzeum
Žižkova 12
P. O. BOX 13
810 06 Bratislava 16
vladimir.turcan@snm.sk