

ANNALES ZBORNÍK
MUSEI SLOVENSKEHO
NATIONALIS NÁRODNÉHO
SLOVACI MÚZEA

ROČNÍK CXV

ARCHEOLOGIA 31

BRATISLAVA 2021

**ZBORNÍK SLOVENSKEHO NÁRODNÉHO MÚZEA
ANNALES MUSEI NATIONALIS SLOVACI**

**ROČNÍK / VOLUME CXV
A R C H E O L Ó G I A 31**

Recenzovaná publikácia / Peer-Reviewed Publication
Vychádza raz ročne / Published Once a Year
Otvorený prístup / Open Access
<https://archeologickemuzeum.sk>

Predseda redakčnej rady / Head of Editorial Board:
PhDr. Juraj Bartík, PhD.

Redakčná rada / Editorial Board:
Doc. PhDr. Gertrúda Březinová, CSc., Mgr. Radoslav Čambal, PhD., PhDr. Zdeněk Farkaš, PhD.,
Mgr. David Parma, Ph.D., Doc. PhDr. Matej Ruttkay, CSc., Prof. PhDr. Stanislav Stuchlík, CSc.,
PhDr. Vladimír Turčan, Dr. Eric Vrba

Zostavovateľ / Edited by:
Mgr. Martin Hanuš, PhD.

Grafický návrh / Graphic Design: Martin Hanuš
Počítačové spracovanie / Graphic Layout: Michal Hricko – mh2
Preklad do cudzích jazykov / Translations: Stephanie Staffen, Kristián Elschek, Viera Tejbusová,
Paul Mitchell a autori

Dátum vydania / Date of Issue: 2021
<https://doi.org/10.55015/zbsnm.arch.2021>

Príspevky sú indexované a evidované v databázach / Articles are indexed and covered in:
SCOPUS, EBSCO

Za obsah a znenie príspevkov zodpovedajú autori / Authors are responsible for their contributions

Redakcia / Office: Slovenské národné múzeum-Archeologické múzeum,
Žižkova 12, P. O. Box 13, SK – 810 06 Bratislava, archeologia.editor@snm.sk

Vydavateľ a distribútor / Publisher and Distributor:
Slovenské národné múzeum-Archeologické múzeum, IČO 00164721

Tlač / Print: Ultra Print, s. r. o.
Náklad / Print Run: 300 kusov / pieces

© Slovenské národné múzeum-Archeologické múzeum

ISBN 978-80-8060-515-5
ISSN 1336-6637

OBSAH / CONTENTS

ŠTÚDIE / STUDIES

DUŠAN VALENT – PAVOL JELÍNEK – IVAN LÁBAJ	
The Death-Sun and the Misidentified Bird-Barge: A Reappraisal of Bronze Age Solar Iconography and Indo-European Mythology	5
“Slnko smrti” a mylne interpretovaná slnečná bárka: Prehodnotenie solárnej ikonografie doby bronzovej a indoeurópskej mytológie	40
PAVOL ŠTEINER – JAKUB GODIŠ	
K nálezom keramiky otomansko-füzesabonského kultúrneho komplexu z Kamenína	45
On the Findings of the Otomani-Füzesabony cultural complex from Kamenín	70
VLADIMÍR MITÁŠ – JÁN RAJTÁR – JÁN TIRPÁK	
Ďalšie predmety z doby bronzovej z Cífer-Pácu	73
Other Bronze Age artefacts from Cífer-Pác	88
JURAJ BARTÍK – ZDENĚK FARKAŠ	
Hromadný nález bronzov Buková I	89
Bronzehort Buková I	103
DAVID PARMA – MARKÉTA HAVLÍKOVÁ – JAN PETŘÍK – FRANTIŠEK TRAMPOTA	
Zlomkový depot z mladší doby bronzové z Velkých Bílovic (okr. Břeclav)	107
Brucherzhort aus der jüngeren Bronzezeit aus Velké Bílovice (Bez. Břeclav)	139
VIOLETTA REITER – HELGA SEDLMAYER – KARL GROSSSCHMIDT – ROBERT LINKE	
Ein zoomorphes Ausgussgefäß der frühen Hallstattkultur aus Rannersdorf, Niederösterreich	143
A zoomorphic spouted vessel of the Early Hallstatt Culture from Rannersdorf, Lower Austria	166
GERTRÚDA BŘEZINOVÁ	
Branč v dobe laténskej	167
Branč in the La Tène period	187
ROBERT IVÁN	
Pece z rímskeho dočasného tábora v Cíferi-Páci	189
Öfen aus dem römischen Feldlager in Cífer-Pác	198
DAVID VÍCH – JAN JÍLEK – JIŘÍ MILITKÝ – MICHAL HLAVICA – JIŘÍ KMOŠEK – JAN MARTÍNEK	
Mařínské hradiště a jeho okolí v době římské	199
Mařín hillfort and its surroundings in the Roman period	236
MICHAL HOLEŠČÁK	
Hroty šípov spod vrchu Vtáčnik pri Banskej Štiavnici	241
Arrowheads from the slope of Vtáčnik hill by Banská Štiavnica	247

RADOSLAV ČAMBAL – MAREK BUDAJ – DAGMAR GROSSMANNOVÁ	
Stredoveké a novoveké militária, súčasti výstroja a numizmatické nálezy z Plaveckého Podhradia.	249
Medieval and modern militaria, items of equipment and numismatic finds from Plavecké Podhradie.	333
PETR ŽÁKOVSKÝ – PATRICK BÁRTA – JIŘÍ HOŠEK – JINDŘICH ŠTEFFL	
Nález vrcholně středověkého dlouhého meče na Lipské hoře	345
Find of a high medieval longsword at Lipská hora	366
MARTIN HANUŠ	
Súbor skla z výskumu majera Nitrianskej kapituly a kláštora benediktínov v Ludaniciach. ...	369
Set of glass from excavations of a farmstead belonging to the Chapter of Nitra and from the Benedictine Monastery in Ludanice	380

RECENZIE / REVIEWS

ZDENĚK FARKAŠ	
Vítězoslav Struhár a kol.: Mysterium Liskovskej jaskyne	383
VLADIMÍR TURČAN	
Marek Budaj – Luboš Polanský: Uhorské středověké dukáty ze sbírky Národního muzea. ...	385

BIBLIOGRAFIA / BIBLIOGRAPHY

VLADIMÍR TURČAN	
Zborník Slovenského národného múzea 105–114, Archeológia 21–30, 2011–2020. Obsah ročníkov – menný a tematický register / Volume Contents – Name and Thematic Index	387

K NÁLEZOM KERAMIKY OTOMANSKO-FÜZESABONYSKÉHO KULTÚRNEHO KOMPLEXU Z KAMENÍNA

PAVOL ŠTEINER – JAKUB GODIŠ

Keywords: southern Slovakia, Early Bronze Age, Middle Bronze Age, pottery, hoard, mobility, cultural influences.

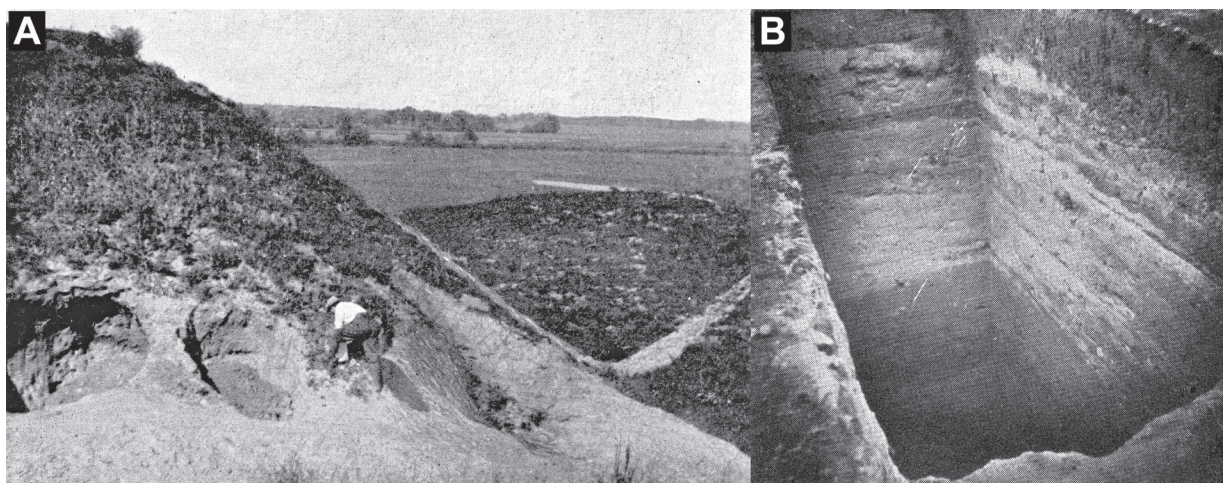
Abstract: *On the Findings of the Otomani-Füzesabony cultural complex from Kamenín.* Site Várhegy in village Kamenín (Nové Zámky district, Lower Hron region) has already provided a remarkable amount of artifacts dated back to the Early and Middle Bronze Ages. Recently we gained another two pottery items from this site, that inspired us to revisit earlier finds and re-evaluate previously known information. What attracts our attention here, is uncommonly high percentage of pottery belonging to the Otomani-Füzesabony cultural complex (OFCC), although the site is located in the peripheral territory of Maďarovce culture. Several pottery finds, enriched with a hoard of bronze artifacts, enable us to synchronize this phase of settlement with the post-classical phase of OFCC and even to prove an immediate contact with the eastern Tisza region inhabited by OFCC by simultaneous presence of jugs with so-called turban-like body and the ones with conical neck and spiral ornamentation. All these facts allow us to presume, that site Kamenín-Várhegy could had been an enclave of OFCC population, which settled at eastern frontier of Maďarovce culture milieu in BB1 period (Koszider bronze hoards horizon).

Z katastra obce Kamenín (okr. Nové Zámky) ležiacej na dolnom toku Hrona, približne 10 km od jeho sútoku s Dunajom, pochádza odbornej verejnosti dobre známa skupina nálezov príslušných k otomansko-füzesabonyskému kultúrному komplexu (ďalej OFKK). Našla sa v areáli dominantnej vyvýšenej polohy Várhegy na ostrožnom výbežku nachádzajúcom sa na severnom okraji intravilánu obce, kde v súčasnosti ležia terénne relikt stredovekého hrádka. Táto významná lokalita sa už v druhej polovici 19. storočia dostala do povedomia bádateľov, ktorí na nej príležitostne uskutočňovali zbery archeologického materiálu (Henszlmann 1875, 267; Récsy 1892, 344; Rómer 1866, 172). V medzivojnovom období, presnejšie medzi rokmi 1931–1935, Várhegy viackrát navštívil Š. Janšák, ktorý ho geodeticky zameral a zberom, ako i vlastnými výkopmi získal ďalšie artefakty z rôznych dejinných období (obr. 1: A). Časť z nich zverejnil vo svojej monografii venovanej topografii archeologických nálezísk na dolnom toku Hrona a Ipla. Už vtedy poukazoval na výskyt „vyvinutej seve-

ropotiskej keramiky strednej doby bronzovej typu Otomani“ (Janšák 1938, 8–11, 13–17, tab. III: 10, 11). V tom čase mal tiež možnosť študovať zbierku učiteľa miestnej školy A. Dudicha, ktorý v priebehu 30. a 40. rokov minulého storočia iniciatívne zachraňoval a zhromažďoval archeologické pamiatky nielen priamo z Kamenína, ale tiež z blízkeho okolia. Vďaka týmto aktivitám sa v rokoch 1946–1947 dostal do jeho zbierky pozoruhodný súbor keramiky (niekedy považovaný za depot¹) zo začiatku strednej doby bronzovej nájdený v polohe Várhegy (Točík 1962, 94, pozn. 7). Ten obsahoval kolekciu prinajmenej dvanásť celistvo zachovaných džbánov, z ktorých väčšina disponovala bohatou výzdobou. Špecifikum nálezu je v prvom rade neobvykle početné zastúpenie keramiky s tektonikou a výzdobou OFKK, čo v danej kultúrno-geografickej oblasti dolného Pohronia predstavuje atypický jav (Marková 1998, 39; Točík 1963–1964, 98).

V roku 1958 realizoval A. Točík pri príležitosti prebiehajúcej komisie o eneolite a staršej dobe bronzovej v Nitre na lokalite menší zisťovací

¹ Táto interpretácia je diskutabilná, keďže sa nezachovali informácie o nálezových okolnostiach, ktoré by umožnili objektívne posúdiť, či išlo o intencionálne deponovaný súbor nádob do vyhlbenej jamy z rituálnych alebo profánnych dôvodov (porovnaj Furmánek/Marková 1999, 79; Marešová 1965, 120; Točík 1962, 82).



Obr. 1. A – fotografia odkrytých sídliskových objektov v polohe Várhegy zo začiatku 30. rokov minulého storočia, B – pohľad na stratigrafickú situáciu v sonde I zisťovacieho výskumu A. Točíka v roku 1958 (podľa Janšák 1938, tab. V: 2; Nešporová 1969, tab. II: 3).

Fig. 1. A – photograph of uncovered settlement features at Várhegy taken in early 1930's, B – stratigraphic situation in trench I of survey excavation led by A. Točík in 1958 (after Janšák 1938, tab. V: 2; Nešporová 1969, tab. II: 3).

výskum.² Prvá, hlavná sonda (I) s rozmermi 25 x 2 m pretínala vnútorný areál polykultúrneho sídliska v osi západ-východ a poskytla základné informácie o jeho stratigrafii, ktorá sa rysovala v ponechaných kontrolných blokoch (obr. 1: B). Sondážou sa zistilo, že centrálnu časť náleziska tvorí umelo navrhovaný homoľovitý zemný násyp z 12.–13. storočia s mocnosťou až okolo 5,6 m (obr. 2: A). Ten obsahoval chronologicky pomiešané nálezy od neolitu až po vrcholný stredovek. Po prerezaní násypu sondou sa podľa slov vedúceho výskumu dalo v sonde I/3 identifikovať „päť kultúrnych jám³, z ktorých dve boli neobyčajne bohaté na nálezy“ keramiky kultúr staršej doby bronzovej, vrátane OFKK. Konkrétne išlo o okrúhly objekt 1/58 vakovitého tvaru (priemer 170 cm, hĺbka 52 cm) s popolovitou výplňou zistený na pôvodnej úrovni v hĺbke 520–530 cm pod premiešanými kultúrnymi vrstvami. Druhý významný kontext predstavoval podobne tvarovaný objekt 2/58 (priemer 210–230 cm, hĺbka 120 cm) obsahujúci množstvo črepového materiálu a zvieracích kostí, ktorý bol zachytený vo

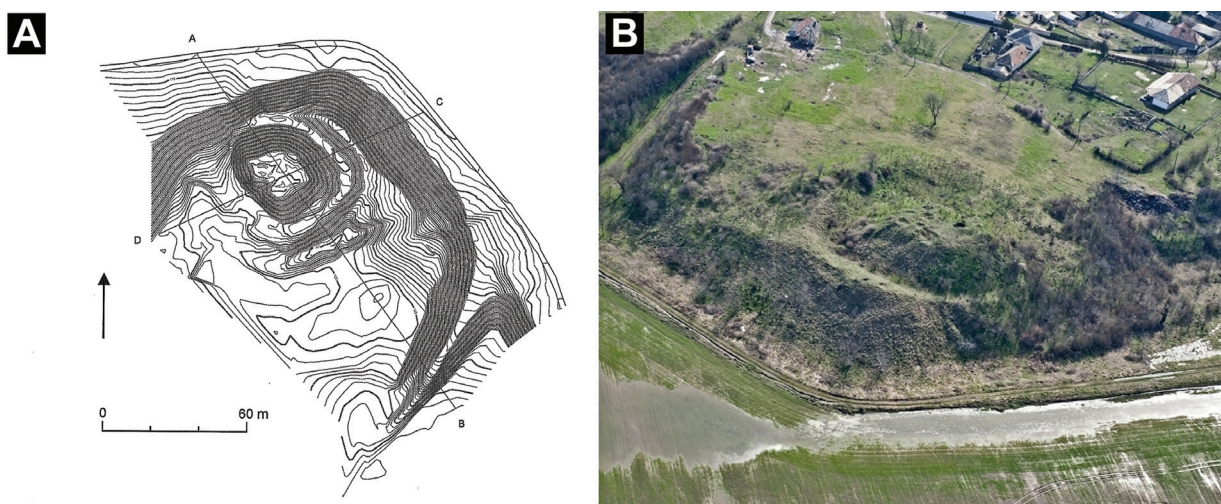
východnom profile, kde sa sprašové podložie rysovalo v hĺbke okolo 380–400 cm. Druhá, menšia sonda (II) s rozmermi 10 x 2 m bola vyhlbená mimo priekopy, a podobne ako v predošlej sa v nej nachádzali rôznorodé nálezy od neskorej doby kamennej až po dobu halštatskú (Marková 1998, 40; Točík 1959, 171; 1976, 71–77).

Žiada sa uviesť, že v archeologickej spisbe sa spomína aj údajný hrobový inventár s charakteristikami OFKK pochádzajúci z Kamenína, ktorý bez podrobnejších údajov o nálezových okolnostiach publikoval I. Bóna v roku 1975 (tab. II: 6, 7). Jeho autentickosť vo vzťahu k predmetnej lokalite však ostáva otázná a v súčasnosti ju už nie je možné jednoznačne verifikovať (Benkovsky-Pivovarová 1998, 34; Bóna 1975, Taf. 145: 9, 10).

K všetkým doteraz známym nálezom z Kamenína nedávno pribudla dvojica ďalších, doposiaľ nepublikovaných artefaktov, ktoré autorom príspevku poskytla pani E. Mokosová, dcéra A. Dudicha. Ide o malý zdobený džbánok a okrajový črep s časťou vydutia z inej, podobne zdobenej nádoby, ktoré jej otec našiel pred viac než

² Ešte v roku 1955 referoval A. Točík na konferencii v Libliciach o keramike z nešpecifikovanej „kultúrnej jamy“ v Kameníne (1956, tab. XV: 3–9; XVIII: 1–3). Niektoré z vyobrazených nádob možno stotožniť s neskôr publikovanými nálezmi zo zbierky A. Dudicha.

³ K. Marková (1998, 40) uvádza, že kultúrne jamy č. 2 a 3 boli bez nálezov. Väčšina rekonštruovaných nádob z výskumu uložených v Múzeu Jána Thaina v Nových Zámkoch však nesie fyzické označenie odkazujúce iba na kontexty „k.j. 1/58 a k.j. 2/58, východný profil“. To vzbudzuje pochybnosti o správnosti, resp. úplnosti publikovaných údajov.



Obr. 2. A – geodetický plán náleziska (2007), B – letecká snímka polohy Várhegy (2013) s viditeľnými stopami po nezákonnej exploatačnej činnosti (podľa Blažová 2009, obr. 23: 3; cevnad.sav.sk).

Fig. 2. A – geodetic site plan (2007), B – aerial image of Várhegy (2013) with visible traces of illegal exploitation activity (after Blažová 2009, obr. 23: 3; cevnad.sav.sk).

80 rokmi⁴ (tab. I: 1, 2). Tie sa však, z dnes už nezistiteľných dôvodov, nedostali do vtedajšieho Krajského múzea v Bojniciach, ktoré jeho zbierku⁵ v roku 1958 získalo do svojej správy (obr. 3). Obe dva nálezy možno na základe svojho stvárnenia priradiť k materiálu OFKK, a preto nás ich „znovuobjavenie“ podnietilo k zhrnutiu starších a zároveň doplneniu najnovších poznatkov k otázke výskytu keramiky východnej proveniencie na tejto významnej, ale iba málo poznanej archeologickej lokalite. Predložený príspevok čiastočne nadväzuje na prácu K. Markovej (1998, 41–43) publikovanej pred vyše dvomi dekadami, v ktorej prvýkrát popísala a detailnejšie zhodnotila keramiky OFKK zo zbierky A. Dudicha spolu s výberom materiálu zo sondáže A. Točíka. Napokon je treba zdôrazniť fakt, že poloha „Várhegy“ (Hrádok) je síce od roku 1963 vyhlásená za národnú kultúrnu pamiatku⁶, ale napriek tomu v súčasnosti podlieha postupnému deštruovaniu poľnohospodárskou a stavebnou činnosťou miestnych obyvateľov (Bielich 2017, 51). Alarmujúca je predovšetkým skutočnosť, že v areáli lokality sú dokonca evidované nelegálne amatérske výkopy (obr. 2: B), u ktorých

sa nedá vylúčiť, že boli zamerané na získanie cenných archeologických nálezov.

Opis predmetov z pozostalosti A. Dudicha:

1. Džbánok. Povrch hnedý, leštený. Zvnútra leštený povrch iba na hrdle, zvyšok vnútra nádoby hrubo upravený. Hrdlo mierne roztvorené, plecيا ostro odsadené, telo členené šikmými žliabkami (tzv. turbanový tvar), dno ploché, zvonka mierne zošíkmené. Jednoduché ucho pásikového prierezu, vedúce mierne nad okraj nádoby, pripája sa k jej pleciam, sekundárne reštaurované s pomocou železného drôtu, pravdepodobne A. Dudichom. V mieste napojenia ucha na okraj začínajú tri rovnobežné ryté línie, ktoré zrejme pokračovali po celej jeho dĺžke. Rovnako tri rovnobežné ryté línie zdobia hrdlo nádoby. Z hornej strany každej hrany šikmých žliabkov na tele sú dvojice rovnobežných rytých línií. Výška 6,5 cm; priemer ústia 5,4 cm; priemer dna 3,2 cm (tab. I: 1).

2. Fragment okraja, plecيا a vydutia džbánu. Povrch hnedý, leštený. Okraj mierne roztvorený, plecيا ostro odsadené, telo členené šikmými žliabkami (tzv. turbanový tvar). Z hornej strany každej hrany šikmých žliabkov na tele sú dvojice rovnobežných rytých línií. Predpokladaná pôvodná výška nádoby cca 15–20 cm (tab. I: 2).

⁴ Podľa dcéry zberateľa sa našli v roku 1939, t. j. v rovnakom čase, kedy jej otec A. Dudich preskúmal v Kameníne 20 hrobov z doby laténskej v polohe zvanej Kisvölgy (Benadik/Vlček/Ambros 1957, 98).

⁵ Za poskytnutie fotografií keramiky OFKK zo zbierky A. Dudicha, ktorá je deponovaná v dnešnom Hornonitrianskom múzeu v Prievidzi patri naša srdečná vďaka kurátorky D. Andreánskej.

⁶ Aktuálny stav lokality detailne dokumentuje 3D model vypracovaný na základe dát z leteckého skenovania technológiou LiDAR (pozri <https://skfb.ly/o6YTO>; © Pamiatkový úrad SR, T. Lieskovský, ÚGKK SR).



Obr. 3. Súbor keramiky zo začiatku doby bronzovej zachránenej A. Dudichom zo sídliska v polohe Várhegy v Kameníne (podľa Točík/Vladár 1971, obr. 18).

Fig. 3. Pottery set from the beginning of the Middle Bronze Age recovered by A. Dudich from settlement situated in Kamenín–Várhegy site (after Točík/Vladár 1971, obr. 18).

Nezvyčajne silná koncentrácia keramiky OFKK v Kameníne bola nápadná aj A. Točíkovi (1959, 171; 1963–1964, 98) pri výskume v závere 50. rokov minulého storočia. Materiál z ním preskúmaných objektov a kultúrnych vrstiev totiž obsahoval podľa jeho slov „z dvoch tretín inventár otomanskej⁷ a z jednej tretiny maďarovskej kultúry“. Zároveň považoval za zarážajúcu absenciu⁸ nálezov severopanónskej kultúry (pozri tiež Točík 1964a, 54). Náleziská na dolnom Pohroní sú totiž v stupňoch BA2 až začiatkom BB1 charakteristické zmiešaným materiálom maďarovskej a severopanónskej kultúry v tak markantnej miere, že sa v tejto periférnej zóne uvažuje až o spolunažívaní nositeľov oboch kultúr (Bátora 2018, 107). Je preto na mieste v tomto kontexte považovať ostrožné sídlisko na Várhegyi za akýsi zvláštny kultúrny fenomén?

Keď sa Z. Benkovsky-Pivovarová (1998, 38) koncom 90. rokov zaoberala otázkou keramic-

kých importov OFKK v prostredí maďarovskej kultúry na juhozápadnom Slovensku, tak uzavrela svoje úvahy konštatovaním, že problematika zostáva otvorená jednak kvôli absencii chronologicky preukazných sprievodných bronzových predmetov, ako aj pre – v tom čase – nevyjasnený vývoj keramiky menovaných kultúr. Odtedy sme v tejto oblasti zaznamenali značný pokrok, a to najmä vďaka podrobnému spracovaniu kľúčových lokalít OFKK na východnom Slovensku (Barca, Spišský Štvrtok, Nižná Myšľa; pozri Olexa 2003; Vladár 2014, 15–37), ale tiež zvýšenej intenzite moderných terénnych výskumov opevnených sídlisk maďarovskej kultúry (Vráble, Rybník, Santovka; pozri Bátora/Tóth/Bača 2015, 139–156). Vo svetle týchto obohatených poznatkov sa už nedostatok kovových artefaktov, ako základne pre presné datovanie, nemusí javiť ako zásadný hendikep, pretože samotná keramika OFKK je

⁷ Rozumej OFKK (k problematike terminológie pozri napr. Šteiner 2009, 10–14; Vladár 2014, 34).

⁸ Daný záver môže byť skreslený neuspokojivým stavom výskumu a je potrebné k nemu zaujať rezervované stanovisko. V zverejnenom zberovom materiáli z lokality je napríklad zastúpený typický džbán zadunajského pôvodu zdobený inkrustáciou (Točík 1956, tab. XV: 5). Črepy neskorej fázy severopanónskej kultúry z výskumu v roku 1958 spomína aj K. Marková (2006, 153), ktorá tento materiál osobne študovala.



Obr. 4. Džbány so štýlovými prvkami OFKK z Kamenína z pôvodnej zbierky A. Dudicha (Archív Hornonitrianskeho múzea v Prievidzi).

Fig. 4. Ceramic jugs with stylish elements of OFCC from original collection of A. Dudich (Archive of Hornonitrianske múzeum in Prievidza).

spravidla dostatočne chronologicky citlivá a jej rozbor môže pomôcť objasniť niektoré nastolené problémy.⁹ Našťastie všetky doposiaľ publikované nádoby OFKK z Kamenína sú džbány¹⁰ a práve tie patria k najvhodnejším predmetom pri riešení chronologických otázok. V analyzovanom súbore sú zastúpené dva základné diagnostické typy, a to džbány s tzv. turbanovým telom a džbány s dvojkónickým telom a špirálovou výzdobou.

Prvý uvedený typ reprezentujú celkovo štyri kompletné exempláre vrátane najnovšieho prírastku z Dudichovej zbierky (tab. I: 1, 3–5) a tiež novozískaný fragment, ktorý k nim nepochybne typologicky patrí (tab. I: 2). Tektonicky sú všetky kusy viac-menej podobné, s relatívne nízkym hrdlom, odsadenými plecami a uchom pásikového prierezu vystupujúcim mierne nad okraj ústia. Očividné rozdiely je však badať pri porovnaní spôsobu stvárnenia ich výzdoby. Kým u troch džbánov (tab. I: 1, 3, 4; obr. 4: A; 6: C) smerujú šikmé rebrá nadol doprava, u štvrtého exempláru (tab. I: 5) je tomu naopak. Plastická výzdoba jedného z džbánov (tab. I: 3; obr. 4: A) je doplnená o plytké vtláčené jamky na pleciach, pričom u ďalších dvoch iných nádob (tab. I: 1, 5) je zase zvýraznená rytým ornamentom.

K prvej typovej skupine je pravdepodobne možné priradiť aj džbán z už zmieneného problematického hrobového celku nájdeného v chotári Kamenína (tab. II: 6). Naznačené kontúry na nekvalitnej fotografii však iba dávajú tušiť „turbanovú“ úpravu jeho tela. Na základe fotografie by sprievodným artefaktom v hrobe mala byť bronzová ihlica s veľkou hríbovitou, šikmo prevrtanou hlavicou (?) a rovnou ihlou. Výskyt tohto typu spínadla sa sústreďuje najmä v strednom a severovýchodnom Maďarsku, a to v prechodnom úseku medzi staršou a strednou dobou bronzovou, t. j. v stupni BA3 (*Innerhofer 2000*, 86–88, Karte 16; *Novotná 1980*, 44–47).

Špeciálnu pozornosť si zasluhuje unikátne stvárnený džbán (tab. I: 5), ktorý má šikmé plastické rebrá na vydutí smerované v porovnaní s ostatnými exemplármi opozitne. Jedinečná je zvlášť jeho rytá výzdoba v hornej časti hrdla, kde dominuje dvojica protistojných špirál pripomínajúcich motív gréckeho písma omega, ktorý je zrejme odvodený až z prostredia kultúry Vattina rozšírenej na dolnom Dunaji (*Marková 1998*, 42; pozri tiež *Vladár/Bartoněk 1977*, Abb. 11). Aplikácia tohto dekoratívneho prvku pod okrajom (prípadne jeho jednoduchších foriem v podobe protistojných viacnásobných poloblúkov)

⁹ K využitiu chronologickej citlivosti keramiky OFKK pozri napr. *Šteiner 2003*, 83–89.

¹⁰ V depozitári Múzea Jána Thaina v Nových Zámkoch je uložená misa s uchom z výskumu v roku 1958 (inv. č. A-1455; kultúrna jama 2/58, východný profil) s vodorovne rozšíreným okrajom, ktorý má po stranách štyri symetricky usporiadané lalokovité výčnelky. Ústie je po obvode prežliabnuté, rovnako ako aj dno, ktoré je z vonkajšej strany opatrené koncentrickými žliabkami (špirálou?). Podľa P. Šteinera (2009, tab. XVII) ide o zmiešaný tvar typov M4 a M5, ktorý možno datovať do poklasickej fázy, t. j. rámcovo do stupňa BB1.



Obr. 5. Džbány so štýlovými prvkami OFKK z Kamenína z pôvodnej zbierky A. Dudicha (Archív Hornonitrianskeho múzea v Prievidzi).

Fig. 5. Ceramic jugs with stylish elements of OFCC from original collection of A. Dudich (Archive of Hornonitrianske múzeum in Prievidza).

sa objavuje výlučne v poklasickej fáze OFKK, čo dokladajú nálezy z lokalít Barca (Šteiner 2009, tab. II: 14, 19), Tiszafüred (Kovács 1982, Abb. 6: 1) a Nižná Myšľa (Olexa 1983, obr. 2: 7).

Džbány s tzv. turbanovým telom sú vo všeobecnosti hojne zastúpené na sídliskách i pohrebiskách OFKK, ale zatiaľ čo sa napríklad v Košickej kotline (Barca, Nižná Myšľa) nachádzajú iba v kontextoch klasickej fázy (stupeň BA2, resp. BA3), tak južnejšie v Potisí (napr. Füzesabony-Pusztaszikszó, Gelej) ich výskyt pretrváva až do stupňa BB1 (Šteiner 2009, 61).

Druhý základný typ džbánu OFKK prítomný v materiáli z Kamenína patrí k najcharakteristickejším reprezentantom jeho poklasického vývoja. Tvoria ho nádoby s mierne roztvoreným ústím a kónickým hrdlom, plynulo prechádzajúcim do výrazne zalomeného vydutia, na ktorom sa najčastejšie objavuje špirálová výzdoba. Takmer všetky analyzované kusy pochádzajú z Dudichovej zbierky, teda z predpokladaného jedného nálezového celku, a vyznačujú sa škálou rôznych variant ornamentiky (tab. I: 6; II: 5; III: 1–6). Sú to náznaky špirály v podobe srdcovitých útvarov (tab. II: 5; III: 6; obr. 5: A; 6:A), oblúkov (tab. I: 6; III: 1, 2, 4; obr. 4: C; 5: B) či samostatné špirály (tab. III: 3, 5; obr. 4: B; 6: B). Treba sa tiež pozastaviť pri nejednotnej úrovni kvality vyhotovenia sledovaných nádob, ktorá sa najviac prejavuje práve na ich dekorácii. Väčšina džbánov je vyhotovených síce solídne, ale pomerne nahrubo (tab. I: 6; II: 5; III: 1–4; obr. 4, 5), zatiaľ čo zopár z nich (tab. III: 5, 6; obr. 6: A, B) je produktom obzvlášť

dôkladného výrobného procesu, a to od ich počiatočného vymodelovania cez precízne vyzdobenie až po výpal a dodatočné úpravy (malá hrúbka steny, symetria a komplexnosť ornamentu, leštený povrch). V prípade dvoch kusov zo zbierky A. Dudicha, ktoré zdieľajú skoro identické parametre, čo sa týka veľkosti, tektoniky a výzdoby (tab. III: 2, 4) je možné dokonca zvažovať, že sú výtvarom jedného a toho istého hrnčiara.

Tektonika predmetnej skupiny džbánov je charakteristická pre poklasickú fázu OFKK v stupni BB1 (Šteiner 2009, 100, 101). Zaujímavé je, že napriek jasne datovateľnej morfológii keramických nálezov OFKK z Kamenína, absentuje v materiáli bežiacia špirála ako ďalší diagnostický výzdobný prvok danej vývojovej fázy. Samozrejme, treba mať na zreteli, že takéto konštatovanie pravdepodobne len reflektuje terajší stav dostupnej pramennej bázy.

Poslednú skupinu džbánov tvoria exempláre s jemne esovitou profiláciou a výzdobou tvorenou jednoduchými kónickými výčnelkami (tab. II: 1–4). Blízka analógia k menšiemu džbánu „otomanského rázu“ na prstencovej nôžke (tab. II: 3) sa našla napríklad v sídliskovom objekte v Bajč-Vlkanove spolu s fragmentom amfory zdobenej technikou Litzen a keramikou formujúcej sa karpatskej mohylovej kultúry vyvinutého stupňa BB1 (Ožďáni 2010, 260, tab. I: 1, 4, 7, 8). Pozvoľný nástup predovšetkým stolovej keramiky opatrenej, spravidla na mieste maximálneho vydutia hrotitými, resp. lalokovitými výčnelkami sa považuje za typickú črtu záverečného



Obr. 6. Džbány so štýlovými prvkami OFKK z Kamenína z výskumu A. Točíka v roku 1958 (Archív Múzea Jána Thaina v Nových Zámkoch).

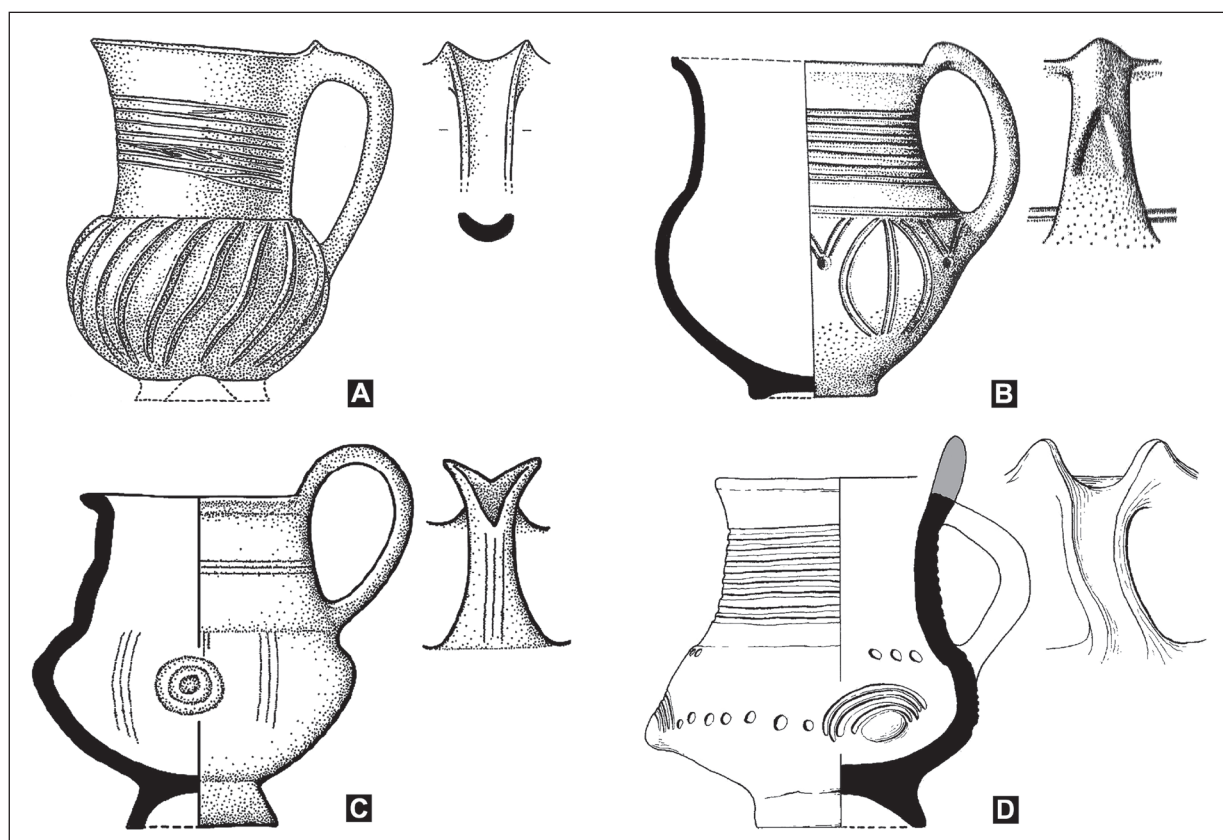
Fig. 6. Ceramic jugs with stylish elements of OFCC from trial excavation led by A. Točík in 1958 (Archive of Múzeum Jána Thaina in Nové Zámky).

vývoja tellových kultúr v pokročilom kosziderskom období na strednom Dunaji. Vtedy na pozadí mnohosmerných kultúrnych interakcií dochádza v tomto regióne – okrem iného – aj ku krátkodobej čiastočnej „degenerácii“ zaužíwanej hrnčiarskej tradície a kryštalizácii nového keramického štýlu karpatskej mohylovej kultúry (Marková 2006, 154). Nie je iste náhodou, že ten následne až do staršej fázy kultúry (synchronizovanej s predpokladaným stupňom BB2) podstatne čerpá, okrem lokálneho „post-maďarovského“ kultúrneho substrátu, práve z pestrého dedičstva OFKK (Godiš 2019a, 197).

Z informatívnej správy A. Točíka publikovanej v roku 1959, ktorá bola po takmer štyroch desaťročiach neskôr doplnená o podrobnejšie nálezové okolnosti K. Markovou možno dedukovať, že materiál z „kultúrnych jám“ zistených v priečnej sonde I s najväčšou pravdepodobnosťou patrí do jedného stratigrafického a teda aj chronologického horizontu. To by vo všeobecnosti podporovalo doterajšie skúsenosti z iných lokalít maďarovskej kultúry na juhozápadnom Slovensku, kde importy OFKK prenikajú v dvoch časových horizontoch, a to v závere stupňa BA2 (resp. BA3) a následne v stupni BB1 (Furmánek/Marková 1999, 80; Točík 1963–1964, 98, 99; 1964a, 54; 1971, 69). Nesporným argumentom pre toto tvrdenie je výskyt technologicky vyspelých džbánov OFKK s vysokým kónickým hrdlom a špirálovou výzdobou. Súčasne s nimi sa zároveň objavujú džbány s tzv. turbanovým te-

lom, ktoré poukazujú na skutočnosť, že enkláva maďarovskej kultúry sídliaca na dolnom Pohroní bola v priamom kontakte s osídlením OFKK v maďarskom Potisí. Práve na rozdiel od Košickej kotliny sa v tamojšom regióne stretávame s koexistenciou obidvoch, vyššie zmienených typov džbánov aj v priebehu poklasickej fázy.

V súvislosti s neobvykle vysokým podielom keramiky OFKK evidovanej v dostupnom materiáli z Kamenína sa núka otázka do akej miery ide o importy, napodobeniny či predmety vyrábané priamo na sídlisku (pozri Marková 2006, 153). Čiastočne by ju mohla v budúcnosti vyriešiť analýza použitej hrnčiarskej hmoty, ako aj spôsobu výpalu. Pokiaľ však akceptujeme relevantnosť hrobového inventára publikovaného I. Bónom, tak nás to zvädza k pripusteniu existencie komunity nositeľov OFKK priamo na dolnom Hrone. Tento záver sa síce priebežne v odbornej spisbe objavuje pod hmlistými formuláciami (napr. „kultúrny zásah“), ale s možnosťou fyzického presunu časti populácie z východu sa stále väčšinou pracuje iba v rovine odvážnej hypotézy, ktorú bude potrebné v budúcnosti podložiť presvedčivými argumentmi (napr. Furmánek/Marková 1999, 81; Marková 2006, 153; Novotná 1998, 173; Točík 1963–1964, 99). Najnovšie však v literatúre rezonuje kultúrno-historická interpretácia J. Bátoru (2013, 373–386), ktorý spája fyzický prienik komunit nositeľov OFKK smerom na západ do stredodunajskej oblasti s procesom zániku siete opevnených sídlisk



Obr. 7. Džbány východnej proveniencie s uchami typu ansa lunata z juhozápadného Slovenska. A – Želiezovce; B – Čierna Voda; C – Svätý Peter, hrob 48; D – Malý Cetín (podľa *Benkovsky-Pivovarová 2004*, obr. 1; *Furmánek/Marková 1999*, Abb. 3; *Godiš 2015*, tab. XII: 8; *Bielich 2016*, obr. 20: 2).

Fig. 7. Jugs of eastern provenance with ansa lunata type handles from southwestern Slovakia. A – Želiezovce; B – Čierna Voda; C – Svätý Peter, grave 48; D – Malý Cetín (after *Benkovsky-Pivovarová 2004*, obr. 1; *Furmánek/Marková 1999*, Abb. 3; *Godiš 2015*, tab. XII: 8; *Bielich 2016*, obr. 20: 2).

v Podunajskej nížine. Zvýšenej mobilite mohol pritom podľa uvedeného bádateľa predchádzať silnejúci tlak presúvajúcich sa nomádskych spoločenstiev z východnej Európy, ktorými vysvetľuje viaceré doklady katastrofických požiarov na sídliskách OFKK v Košickej kotline a na Spiši (*Bátora 2018*, 242, 313, obr. 200).

Na väčšine evidovaných lokalít z počiatku strednej doby bronzovej ležiacich na dolnom toku Hrona a Iplá (Obid, Chľaba, Kamenín, Malé Kosihy, Čajakovo, Domaša, Vozokany nad Hronom, Želiezovce, Šarovce, Sikenica, Santovka, Malá nad Hronom, Rybník, Hronské Kľačany a i.) sa skutočne stretávame s nezameniteľnou keramikou východnej proveniencie, resp. nádobami zdobenými motívmi inšpirovanými hrnčiarstvom OFKK (pozri *Furmánek/Marková 1999*, Abb. 1; *Godiš 2015*, mapa 2). S prihliadnutím na charakter keramického štýlu formujúcej sa kar-

patskej mohylovej kultúry v stupni BB a niektoré jeho dekoratívne prvky, ktoré vychádzajú z prostredia neskorej, zmiešanej facies OFKK sídliacej v oblasti medzi riekami Ipel' a Zagyva sa zdá byť spomínaná interpretácia o to viac pravdepodobnejšia. V súvislosti s otázkou možnej fyzickej infiltrácie nositeľov OFKK smerom na západ a pri snahe o datovanie spodnej hranice tohto javu chceme upozorniť na skupinu krčiažkov východnej proveniencie s pásikovým uchom typu ansa lunata, ktoré pochádzajú z oblasti juhozápadného Slovenska (obr. 7). Konkrétne ide o vzácne dokumentovaný hrobový nález zo Svätého Petra (obr. 7: C), či ojedinelý exemplár zo Želiezoviec (obr. 7: A). Odbornej verejnosti je temer neznámy džbánek z lokality Čierna Voda s nezvyčajne stvárneným pásikovým uchom a rytým ornamentom post-OFK štýlu (obr. 7: B). Ten sa čiastočne prejavuje aj na keramike staršej fázy karpatskej

mohylovej (*Godiš 2019a*, 39, pozn. 88; tam uvedené lokality), ako i pilinskej kultúry (napr. *Včelince*; *Kovács 1984*, 47, obr. 18: 4; *Furmánek 2004*, 145, 253a–d). Mimoriadne dobrý stav zachovania vyššie spomenutých nádob naznačuje, že niektoré môžu takisto pochádzať z výbavy hrobov, čo však samozrejme nemusí odrážať kultúrnu príslušnosť pochovaného jedinca. Táto kvalitne vyhotovená, esteticky pôsobivá keramika sa totiž zvykla do hrobu vkladať aj ako prestížny milodar. Horizontálne ryhovanie, resp. žliabkovanie hrdiel nádob, ako jednej z charakteristík hrnčiarstva OFKK, zatiaľ ojedinele evidujeme i v materiáli staršej fázy karpatskej mohylovej kultúry, čo dobre ilustruje napríklad vzhľad džbánku z Malého Cetína (obr. 7: D) alebo dvojuchej amfory zo sídliska v Nitre-Starom meste (*Točík/Vladár 1971*, obr. 24: 7; *Godiš 2019a*, tab. 124: 9). Nádoby s uchami typu ansa lunata sú vo všeobecnosti zastúpené iba v najvrchnejších, t. j. kosziderských vrstvách na telových sídliskách karpatských starobronzových kultúr (*Benkovsky-Pivovarová 2004*, 41, *Vicze 2013*, 22; tam ďalšia literatúra), a preto o ich neskorom datovaní dnes už niet pochyb. Maďarskí bádatelia považujú tzv. džbány typu Rákospalota so špecificky modelovaným horným koreňom ucha za typickú črtu mladšej fázy kosziderského obdobia, ktoré sa sústreďujú v prostredí dožívajúcej kultúry Vaty (Kreiter 2005, 16; *Vicze 2011*, 134). Nie je azda prekvapujúce, že tento obľúbený typ picích nádob je doložený aj v materiáli z výšinej osady v Kameníne (*Šiška 1980*, 53, obr. 36; *Točík 1956*, tab. XV: 3).

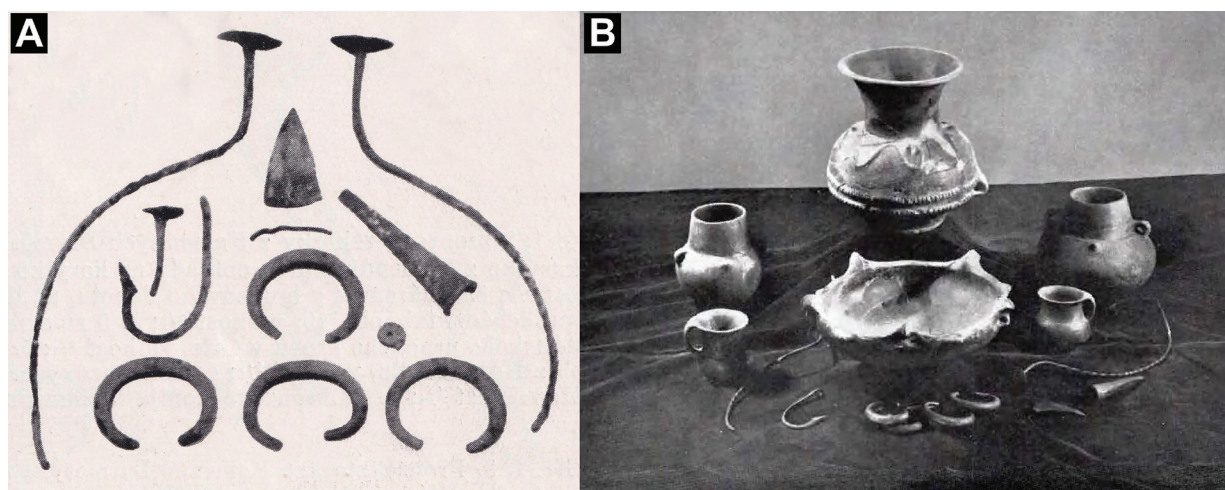
Pri rozbere keramického materiálu z Kamenína je potrebné záverom poukázať na celkovo nejednotnú kvalitu vyhotovenia džbánov OFKK. Zo vzájomného porovnania nádob v publikovanom súbore vychádza, že väčšina z nich, vrátane novozískaných kusov (tab. I: 1, 2) a hlavne dvoch exemplárov vystavených v stálej expozícii Múzea Jána Thaina v Nových Zámkoch (tab. III: 5, 6; obr. 6: A, B) je dielom skúsených hrnčiarov. Tí dokonale ovládali techniku modelovania i výpálu

a s precíznosťou vyhotovili mimoriadne kusy s komplexnou symetrickou výzdobou¹¹ a lešteným povrchom. V prípade malého džbánku s tzv. turbanovým telom z pozostalosti A. Dudicha (tab. I: 1) tiež vyvstáva otázka, či tak miniatúrny exemplár mohol mať, snáď okrem funkcie suveníru, aj praktické využitie a byť súčasťou obchodnej výmeny. Ponúka sa preto i predstava, že vznikol na mieste, možno ako detská hračka.

Popri zhodnotení keramických nálezov z doby bronzovej z Kamenína chceme tiež upriamiť pozornosť na kolekciu bronzových artefaktov pochádzajúcich z menovanej lokality, ktoré sú synchronne s horizontom osídlenia datovaným do kosziderského obdobia. V intraviláne obce, údajne neďaleko opevnenej polohy Várhegy sa našiel bližšie nelokalizovaný – čiastočne roztratený – bronzový depot, ktorý ako prvý uviedol do literatúry Š. Janšák (1938, 11, 16). Predmety mal neodborne vyzdvihnúť miestny hodinár Š. Bakonyi na dvore istého sedliaka, kde bola pri kopaní studne spozorovaná zo zeme trčiaca bronzová ihlica, pričom pri jej vyberaní sa objavili i ďalšie artefakty. Prevažnú časť depotu zachránil v rokoch 1935 až 1936 už spomínaný miestny zberateľ A. Dudich, od ktorého po 2. svetovej vojne vtedajšie Krajské múzeum v Bojniciach tieto artefakty spolu so známym súborom keramiky v jeho zbierke odkúpilo.¹² Aj keď sa zmienky o bronzovom depote z Kamenína v odbornej literatúre priebežne objavujú (napr. *Bóna 1958*, 214; *David 2002*, 485; *Furmánek/Veljačík/Vladár 1999*, 66; *Mozsolics 1967*, 143; *Novotná 1980*, 62; *Ožďáni 1986*, 26), tak treba zdôrazniť, že do dnešných dní nebol jeho obsah súborne zverejnený a ani vyhodnotený. K dispozícii bola iba pôvodná dobová fotografia z 30. rokov minulého storočia (obr. 8: A; *Janšák 1938*, tab. VI: 10; VII: 4) a neskôr zopár detailnejších kresieb vybraných artefaktov vyobrazených napríklad v sérii Prähistorische Bronzefunde (*Lichardus/Vladár 1998*, Taf. 42: 6–9; *Novotná 1970*, Taf. 25: 434; 1980, Taf. 13: 355, 356, 370; 49: 1165).

¹¹ Na jednom z týchto džbánkov (tab. III: 6; obr. 6: A) sú zachované stopy po bielej inkrustácii vpichovaného girlandového ornamentu pod okrajom, čo môže reflektovať ovplyvnenie dožívajúcou hrnčiarskou tradíciou severopanónskej kultúry v tomto mikroregióne.

¹² A. Točík (1976, 68) revidoval a zdokumentoval obsah depotu v múzeu v Bojniciach s výnimkou „zlatých drôtikov a kusov pyritu“ spomínaných Š. Janšákom, ktorých miesto uloženia nie je podľa neho známe.



Obr. 8. A – dobová fotografia časti (?) kosziderského depotu nájdeného v intraviláne obce (podľa *Janšák 1938*, tab. VI: 10), B – keramika z pohrebísk zo strednej doby bronzovej (Majcichov, Nové Zámky) spolu s bronzovými artefaktmi z Kamenína (podľa *Gimbutas 1965*, Pl. 49).

Fig. 8. A – original photograph of partial (?) kozsider hoard found in the area of village Kamenín (after *Janšák 1938*, tab. VI: 10), B – pottery from Middle Bronze Age burial grounds (Majcichov, Nové Zámky) together with bronze artifacts from Kamenín (after *Gimbutas 1965*, Pl. 49).

Zaujímavosťou je, že bronzové nálezy z Kamenína sa v celku objavili pod nesprávnym popisom na fotografii publikovanej v dnes už klasickej prehľadovej monografii litovskej archeologičky M. Gimbutas „*Bronze Age Cultures in Central and Eastern Europe*“ z roku 1965, a to spolu s keramikou z pohrebísk v Majcichove a v Nových Zámkoch, ktorých výskumy sa vtedy stali východiskom pre poznanie staršieho úseku strednej doby bronzovej na juhozápadnom Slovensku (obr. 8: B). Istú „zvláštnosť“ depotu z Kamenína pritom v porovnaní s inými evidovanými nálezmi tohto typu v stredodunajskom regióne predstavuje fakt, že sa v ňom popri zriedkavom type výzdoby náramkov našli aj pracovné nástroje (dláto, rybársky háčik), zbraň (hrot kopije/oštep) a iné pozoruhodné drobné predmety (zlaté drôtky, fosílna schránka hlavonožca, kusy suroviny – pyritu). Hromadné nálezy s tak rôznorodým zložením sú totiž v tangovanom priestore evidované relatívne sporadicky, a preto je na mieste konečne po vyše 80 rokoch obsah kamenínskeho depotu v úplnosti zverejniť¹³ a detailnejšie sa ním zaoberať. V súčasnosti sa tieto

artefakty nachádzajú v archeologickej zbierke¹⁴ Hornonitrianskeho múzea v Prievidzi (obr. 9).

Opis predmetov z depotu spod polohy Várhegy:

1. Dve bronzové kosákovité ihlice s mierne klenutou kotúčovitou hlaviceou a s rytým ornamentom šesťcípej hviezdy zloženým z viacnásobných paralelných poloblúkov. Okraj hlavice je po obvode lemovaný trojitým okružným zväzkom rytých línií. Hlavica je excentricky zvislo perforovaná. Zhora hranený krččík prechádza do kruhového prierezu a do oblúkovite profilovanej tordovanej ihly. Dĺžka 28,6 cm a 28 cm (odlomená ihla, tab. IV: 1, 3);

2. Bronzová ihlica so sploštenou klobúkovitou hlaviceou so zvislo perforovaným otvorom pri okraji. Zachovaná časť hladkého krččíka kruhového prierezu a náznak zaoblenia ukazuje, že zvyšná odlomená časť bola kosákovito profilovaná. Medzi nálezmi z depotu je aj fragment tordovanej ihly, ktorý pravdepodobne patrí k jednej z poškodených ihlíc. Zachovaná dĺžka 5,7 cm (fragment tordovanej ihly s dĺžkou 6,7 cm; tab. IV: 2, 12);

3. Dva bronzové otvorené masívne liate náramky vyhotovené z tyčinky s prierezom v tvare písmena D a so zúženými koncami. Na dorzálnej strane sú zhodne

¹³ Za súhlas so zverejnením ilustrácií a sprievodných informácií (opis, metrické údaje) k bronzovým artefaktom srdečne ďakujeme O. Ozďánimu (Archeologický ústav SAV v Nitre).

¹⁴ Za vyhotovenie aktuálnej fotografie nálezov ďakujeme D. Andreánskej (Hornonitrianske múzeum v Prievidzi). Artefakty sú evidované pod inventárnymi číslami A-3096 až A-3106.

zdobené rytou geometrickou líniovou výzdobou v podobe vložených trojuholníkov, kosoštvorcov a priečnych zväzkov línií. Rozmery 7,4 x 5,6 cm a 7,3 x 5,5 cm; priemer tyčinky 1 cm (tab. IV: 7–8a);

4. Dva bronzové otvorené liate náramky vyhotovené z tyčinky s prierezom v tvare stlačeného písmena D s výrobnou ryhou na vnútornej strane a so zúženými koncami. Obidva sú zhodne zdobené rytou geometrickou líniovou výzdobou v podobe vložených kosoštvorcov, ktoré oddelujú šrafované ovály lemované puncovaním a priečne zväzky línií. Rozmery 7,1 x 5,8 cm a 7,1 x 7,9 cm (tab. IV: 4–5a);

5. Bronzové dlátko s tulajkou. Ústie tulajky je zosilnené prstencom a prechádza do štvorhranného tela ukončeného oblúkovitým splošteným a zúženým ostrím. Na predmete je štvorica otvorov. Dĺžka 10,5 cm; šírka tulajky 2,7 cm; šírka ostria 1 cm (tab. V: 1, 1a);

6. Bronzový rybársky hák so spätným trňom na dlhom hrote. Opačná strana je roztepaná do štvorhranu a zatočená v záchytné očko. Dĺžka 9,1 cm (tab. V: 3);

7. Bronzový hrot kopije/oštepú so stredovým rebrom (deformovaný fragment). Zachovaná dĺžka 6,9 cm, šírka 3,8 cm (tab. V: 2);

8. Dva zlaté drôtičky plochého prierezu (tab. IV: 11*);

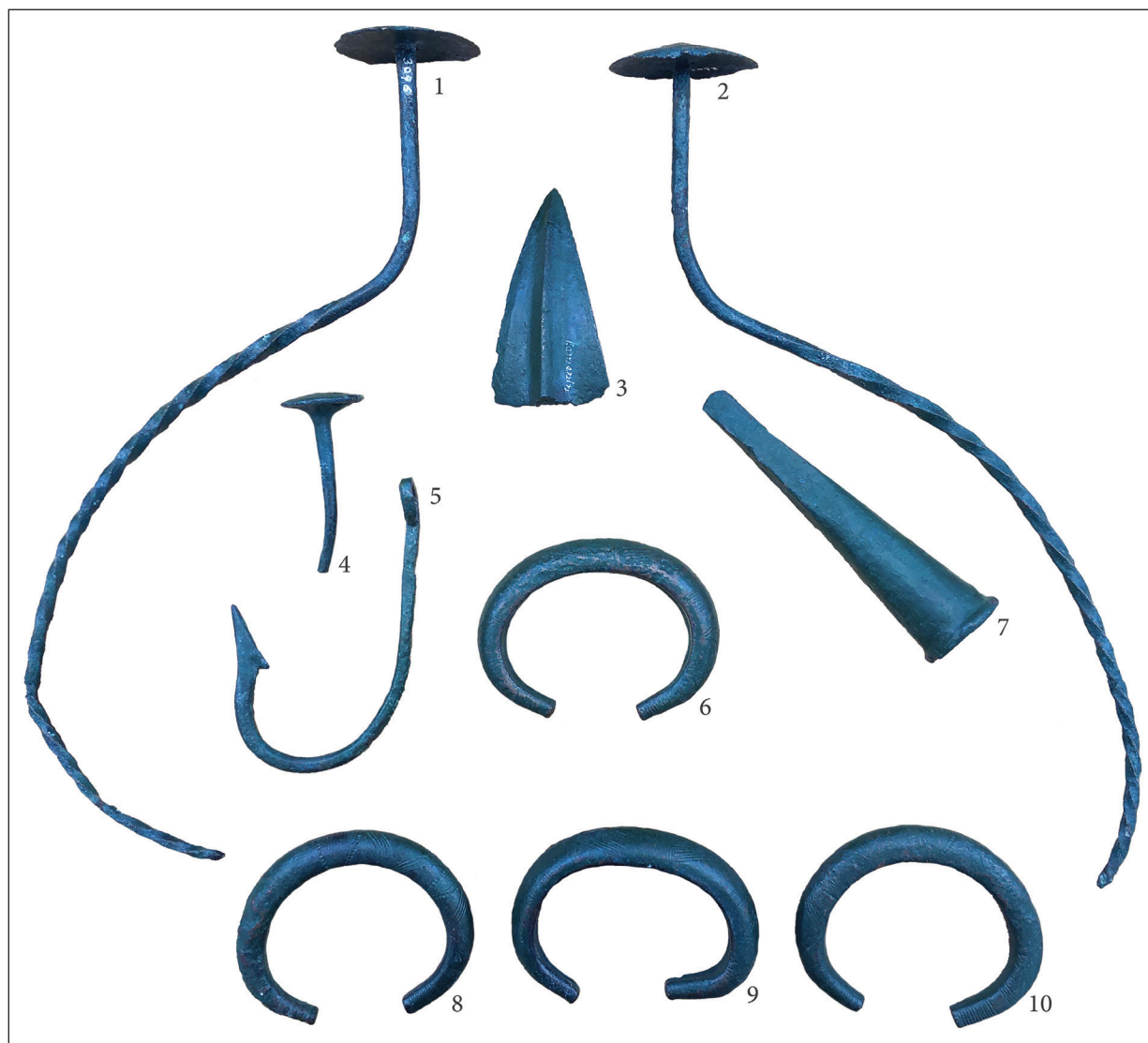
9. "Amulet" zo schránky amonitu (tab. IV: 6*);

10. Dva zlomky pyritu (tab. IV: 9*, 10*).

Dvojica identických nadrozmerných kosákovitých ihlíc s hviezdovitou rytou výzdobou na hlavici (tab. IV: 1, 3) zodpovedá variantu Sárbogárd (podľa David 1998, 290) a ich ornamentika patrí k vrcholným výtvarným prejavom kosziderského obdobia. Z priestorového hľadiska sa ihlice s touto výzdobou koncentrujú v úzkom regióne ohybu Dunaja a v okolí dnešnej Budapešti (David 1998, Karte 3). Geograficky najbližšie exempláre evidujeme v hromadnom náleze z Vyškoviec nad Iplom (Balaša 1955, 468, Abb. 210; Novotná 1980, 62, Taf. 11: 342, 345) a v nešťastne ukradnutom depote z Lubej (Bartík/Schreiner 2010, Taf. 1: 1, 3). Za zmienku stoja aj podobne zdobené kosákovité ihlice nájdené v depote z Hodejova (Furmánek 1979, 30, 31, Abb. 12, 13; Novotná 1980, Taf. 12: 351). Neobyčajná dĺžka kosákovitých ihlíc z Vyškoviec nad Iplom, Kamenice nad Hronom, ako i z Kamenína (cca 28 až 35 cm), nabáda k legitímnej otázke ich praktického využitia na bežné spínanie odevu, keďže

štandardný rozmer týchto spínadiel sa pohybuje okolo 20 cm. Niektorí bádatelia sa preto domnievajú, že tak veľké exempláre zohrávali svoju úlohu iba počas špeciálnych rituálnych úkonov, kde mohli plniť funkciu socio- resp. ideotechnických artefaktov (napr. Furmánek 1979, 55; Novotná 1980, 64). Vynímajúc ostatné artefakty v bronzovom depote, pri datovaní kosákovitých ihlíc treba podľa W. Davida (1998, 329) vychádzať z nasledujúcich atribútov. Prvým z nich je excentrická, zvislá perforácia hlavice nezasahujúca krčik. Druhým je čiastočné ochudobnenie výzdobného motívu, ktorý je tvorený iba viacnásobnými oblúkovitými líniami do tvaru hviezdice bez dodatočného vyplnenia, resp. lemovania puncovaním. To v prípade variantu Sárbogárd častokrát pôsobivo skrášluje ich dekoráciu, tak ako to vidieť napríklad na hlaviciach viacerých ihlíc z Vyškoviec nad Iplom (porovnaj David 1998, 329; Novotná 1980, Taf. 11: 342, 345, 346). K neskoršiemu datovaniu nálezu celku sa prihovára aj absencia výzdoby na treťom fragmentárnom exemplári, bezpochyby kosákovitej, ihlice so zhodne excentricky prevrtanou hlavice (tab. IV: 2). V neposlednom rade, presvedčivým chronologickým ukazovateľom k zaradeniu ihlíc z Kamenína môžu byť príbuzné exempláre nájdené v depote zo zadunajskej lokality Rácegres, ktoré sa našli spolu so šperkami včasnomohylového charakteru (Říhový 1983, Taf. 28A: 1, 2; Wosinszky 1891, 51).

Rozhodujúci význam pre spresnenie datovania depotu spod polohy Várhegy majú bronzové liate náramky v tvare písmena C s výzdobou na dorzálnej strane. Dva páry sa čiastočne odlišujú svojou veľkosťou, ako aj kompozíciou rytého a puncovaného geometrického ornamentu (tab. IV: 4, 5, 7, 8). Je pravdepodobné, že rozmer vnútorného priemeru šperkov určoval spôsob ich nosenia na ruke, a to buď priamo na zápästí (užší priemer) alebo bližšie k laktom (širší priemer). Masívne náramky z morfológického hľadiska nevybočujú z repertoára kosziderského bronziarstva v Karpatskej kotline. To sa však nedá povedať o ich nezvyklom výzdobnom motíve (tab. IV: 4–5a; 7–8a), ktorý je v rôznych obmenách doteraz evidovaný iba na niekoľkých lokalitách medzi Burgenlandom a stredným Maďarskom



Obr. 9. Bronzové artefakty nájdené v rokoch 1935–1936 pod polohou Várhegy v Kameníne z pôvodnej zbierky A. Dudicha, ktoré sú dnes uložené v Hornonitrianskom múzeu v Prievidzi (foto D. Andreánska, upravil J. Godiš).

Fig. 9. Bronze artifacts found in 1935–1936 nearby Várhegy in Kamenín from original collection of A. Dudich which are currently deposited in Hornonitrianske múzeum in Prievidza (photo D. Andreánska, editing J. Godiš).

(Oggau, Áporka/Pusztaszentkirály, Alsónémedi, Tápioszentmárton; *Dinnyés 1973*, IV. tábla: 18; *Hicke 1987*, Taf. XVI: 11/c, d; *Mozsolics 1957*, Abb. 2: 1, 2; 3: 1). Ukazuje sa, že ornament tvorený kombináciou trapézovo usporiadaných pravidelných línií s priečnymi zväzkami oddeľujúcimi jednotlivé polia dekoru môže reprezentovať prechodnú formu¹⁵ od archaickej výzdoby v podobe tzv. vlčích zubov typickej pre stupeň BB1 k rozvinutému motívu tzv. rybieho mechúra objavu-

júcom sa v kontextoch spájaných s počiatkami mohylovej kultúry v stupni BB2 (*Godiš 2019b*, 58; pozri tiež *Innerhofer 2000*, 66–69, Abb. 1). Tento názor podporuje obzvlášť inventár hrobu z Oggau pri Neziderskom jazere, kde sa „prechodná“ výzdoba objavila na náramkoch spolu s kosákovitými ihlicami na hlaviciach zdobenými motívom kosoštvorca (*David 1998*, 314, 315). Trapézy sa následne postupne zjemňujú, resp. zaoblujú, čím nakoniec vzniká charakteristický motív hrotitých

¹⁵ Podľa F. Innerhofera (2000, 68, Anm. 289) sa náramky s romboidnou výzdobou vyskytujú iba v Karpatskej kotline. Výnimku predstavuje excentrický situovaný nález z mohyly v Eching-Dietersheim v Hornom Bavorsku.

oválov, pričom náramky zdobené týmto štýlom sa takmer zákonite¹⁶ vyskytujú v kontextoch už spolu so včasnomohylovými ihlicami západnej typovej skupiny Wetzleinsdorf. Nečakane, takto načrtnutú „transformáciu“ ornamentu môžeme sledovať¹⁷ práve v depote z Kamenína, čo oprávňuje stanoviť najskorší čas výroby týchto kovových ozdôb zápästí približne na záver stupňa BB1.

Čiastočne deformovaný fragment hrotu bronzovej kopije/oštetu¹⁸ je popri šperkoch a nástrojoch jediným zástupcom zbrane v nálezovom celku z Kamenína (tab. V: 2). Na základe príbuzných nezdobených exemplárov s tuľajkou nájdených v mladších kosziderských depotoch v Hodejove (*Furmánek 1980*, Taf. 35: A/15), Vyškovciach nad Ipľom (*Ožďáni 1986*, Abb. 3: 13, 14) či ojedinelého nálezu z Tekovských Lužian (*Bátora/Pöhlös 2007*, 25, obr. 2) je možné odhadnúť jeho pôvodnú dĺžku na približne 15–17 cm. Forma listu hrotu sa vzhľadom na stav zachovania nedá určiť, ale do úvahy prichádza buď jeho vavrínovitá alebo mandľovitá profilácia, ktoré patria k najstarším tvarom tejto skupiny zbraní (pozri *Ölvecký 2012*, 181, obr. 2). Spôsob odlomenia hrotu a stopy deformácie ukazujú, že sa mohol poškodiť v boji či pri love a do depotu sa dostal ako šrot určený na recykláciu. Výskyt bronzových hrotov kopijí v kosziderských depotoch je pomerne frekventovaný a svedčí o postupnom presadzovaní tohto typu zbrane v rámci vojenstva pokročilej karpatskej doby bronzovej (*Mozsolics 1967*, 61, 62; *Sicherl 2004*, 190). Chronologicky senzitívnym atribútom, ktorý odlišuje archaické hroty zo záveru staršej doby bronzovej od mladších kusov je najmä absencia rytej výzdoby na tuľajke (*Bátora 2018*, 163; *Ölvecký 2012*, 191). Spodná časť hrotu s tuľajkou sa však pri exemplári z Kamenína nezachovala.

K mimoriadne vzácnym artefaktom (nie len) v hromadných nálezoch z prelomu staršej a strednej doby bronzovej patria kovové rybárske háčiky. Vzhľadom na rozmer nálezu z Kamenína dosahujúci dĺžku 9 cm je treba v tomto kontexte hovoriť skôr o háku, ktorý sa vyznačuje spätným

trňom a očkom zatočeným do strany (tab. V: 3). Obidva atribúty zvyšovali efektivitu pomôcky pri rybolove, kde trň zabráňoval vyvlečeniu háku z úst vodného živočícha, zatiaľ čo očko umiestnené na boku, o ktoré sa prichytil povraz/vlasec (upevnený o pevný bod na brehu rieky, niekedy s pripevnenými závažiami) zabezpečovalo lepšie rozloženie tlaku pri ťahaní úlovku z vody (viac *Hermann 1887*, 357, 239. ábra). Podobný, o niečo menší hák s hladkým hrotom evidujeme na lokalite Badacsony-Szóló ležiacej na západnom brehu Balatonu, kde sa našiel spolu s párom zlatých liatych náušnic tzv. sedmohradského typu. Tie boli pôvodne údajne na ňom navlečené a rámcovo datujú nálezový súbor do kosziderskej periódy (*Mozsolics 1967*, 128, Taf. 17: 5). Z východného kultúrneho prostredia stojí za zmienku tvarovo blízky bronzový hák so spätným trňom z vrstvy I na sídlisku v Košiciach-Barci (*Vladár 2014*, obr. 9). Výnimočným je nedávny nález dvojice depotov s výskytom rovnakých hákov z areálu výšinného hradiska v Telkibánya-Cser-hegy v severovýchodnom Maďarsku z obdobia mladších popolnicových polí (stupeň HA1). Tie vrhajú nové svetlo na význam rybolovu v dobe bronzovej, a to aj z pohľadu kultovej sféry, nakoľko jeden z depotov bol monotypového zloženia, čo naznačuje jeho votívny charakter spojený so sezónnym lovom rýb. Podľa etnografických štúdií z územia Karpatskej kotliny sa háky podobného tvaru a veľkosti používali na lovenie väčších rýb, predovšetkým sumcov (*Silurus glanis*). Dospelé jedince dosahovali hmotnosť od 50 do 100 kg a konzumácia ich mäsa zabezpečovala cenný prísun proteínov (*Szabó 2016*, 181–183, 3.–7. kép; tam ďalšia literatúra). Nález z Kamenína indikuje existenciu rybolovu ako dôležitého zdroja obživy na sídlisku v polohe Várhegy, ktoré je od dnešného toku Hronu vzdialené len asi 400 m. Zároveň z prieskumu Š. Janšáka (1938, 14, mapa 2) vyplýva, že stopy starého koryta rieky mohli v minulosti viesť aj priamo popod východnú časť areálu vyvýšenej pravekej osady.

¹⁶ Ojedinele sa v kosziderských depotoch z územia Zadunajska síce našli ešte s kosákovitými ihlicami, čo možno vysvetliť pôsobením vznikajúcej mohylovej kultúry v oblasti východného Rakúska (*Godiš 2019a*, 192).

¹⁷ Skoršie náznamy smerovania vývoja ornamentiky sú čiastočne badateľné už na náramkoch z depotu v Dunajskej Strede a v Hodejove II (*Furmánek 1980*, Taf. 36: A/46; *Kraskovská 1951*, obr. 105).

¹⁸ R. Ölvecký (2012, 180) predpokladá, že hroty s dĺžkou do 20 cm mohli v dobe bronzovej spĺňať jednak funkciu bodnej, ako aj vrhacej zbrane.

Typickým pracovným nástrojom v depote je bronzové dlátko s tuľajkou a prstencovito zosilneným ústím (tab. V: 1, 1a), ktorého presnejšie chronologické zaradenie by bolo bez sprievodných nálezov komplikované, pretože od svojho vzniku v staršej dobe bronzovej prechádzajú iba nepatrnými formálnymi zmenami (*Mozsolics* 1967, 63; *Ožďáni* 2015, 150; *Salaš* 2005, 47). V prípade exempláru z Kamenína sa neuvažuje o jeho staršom datovaní (*Novotná* 1970, 70), čo dokladajú aj porovnateľné kusy nájdené v sídliskovom objekte v Bajč-Vlkanove (*Točík* 1964b, tab. L: 8) alebo v jednom z depotov pochádzajúcom z areálu opevnenej osady v Dunaújváros-Kosziderpadlás (*Mozsolics* 1967, Taf. 46: 3). V spojitosti s tým treba uviesť názor B. Hänsela (1968, 72), ktorý na základe odlievacej formy pre dlátko tohto typu z unikátneho depotu kadlubov na sídlisku z maďarskej lokality Soltvadkert (*Gazdapustai* 1958, Taf. IX: 5; *Hänsel* 1968, Taf. 25: 3) presnejšie datuje exemplár z Kamenína do jeho stupňa MD II (čo zhruba zodpovedá mladšiemu úseku stupňa BB1). Jeho záver je s ohľadom na celkový charakter depotu treba považovať za opodstatnený.

V súpise zachránených predmetov prináležiacich k depotu, ktoré z autopsie poznal Š. Janšák (1938, 16) sa uvádzajú tiež „dva kúsky pyritu“ a „dva ploché zlaté drôtky“ (tab. IV: 9*, 10*). O vtedajšej presnosti určenia suroviny možno v súčasnosti už len diskutovať, pretože k nálezom nie sú k dispozícii podrobnejšie informácie a miesto ich uloženia je neznáme. M. Salaš (2005, 126, 127) napríklad tvrdí, že zlomky medenej rudy sa v nálezových celkoch doby bronzovej objavujú veľmi zriedkavo, kde osobitne poukazuje na vzácny nález kusu chalkopyritu v depote z Borotína na Morave (*Salaš* 2005, 308, tab. 482: 3, 4). Výskyt suroviny v Kameníne sa však v našom prostredí nejaví ako celkom ojedinelý, keďže kúsky – aj keď – bronzoviny sa našli napríklad už vo viac-krát spomínaných kosziderských depotoch vo Vyškovciach nad Ipľom alebo v Dunajskej Strede (*Balaša* 1955, 445; *Kraskovská* 1951, 141; *Ožďáni* 1986, Abb. 3: 21–23; 4: 11–14; pozri tiež *Mozsolics* 1967, Abb. 29). To môže napovedať,

že kovolejárska aktivita sa neobmedzovala iba na veľké, spravidla opevnené osady centrálného charakteru, ale prebiehala aj na menších otvorených sídliskách (*Furmánek* 2004, 45).

Nevidanú kuriozitu v rámci obsahu depotu predstavuje nález fosilnej schránky hlavonožca druhu *Ammonoidea*, ku ktorému rovnako ako v prípade zmienených zlomkov suroviny nie sú dostupné podrobnejšie údaje (tab. IV: 6*). Na publikovanej fotografii hromadného nálezú si je možné všimnúť predmet (obr. 8: A) nachádzajúci sa medzi dlátkom a náramkami, ktorý na prvý pohľad svojim „kotúčovitým“ vzhľadom silno pripomína bronzový terčovitý závesok kosziderského typu. Táto asociácia ale môže byť – a zrejme aj je – klamlivá (napr. *Hänsel* 1968, 225, Liste 129: 18), pretože Š. Janšák vo svojej správe žiadnu ozdobu tohto typu nespomína, za to výslovne uvádza „amonitový amulet“¹⁹. Pokiaľ ide naozaj o fosilný nález, tak ostane už navždy záhadou, prečo sa táto skamenelina dostala spolu s ostatnými kovovými predmetmi do zeme. Možno ako vizuálne atraktívny suvení, ktorému mohla byť pripisovaná tiež určitá magická funkcia (pozri *Jelínek* 2015, 65).

Predpokladanú prítomnosť zlatých drôtikov plochého prierezu (tab. IV: 11*) v súbore je možno považovať v tomto geografickom aj kultúrnom priestore za nezvyčajnú. Zo zlata sa v tomto období vyrábali takmer výhradne iba šperky – v prvom rade liate záušnice, prípadne jednoduché špirálky z tenkého drôtu kruhového (!) profilu, s ktorými sa stretávame najmä v hromadných nálezoch vo východnej časti Karpatskej kotliny a tradične sa spájajú s farebnou metalurgiou nositeľov OFKK (*Mozsolics* 1988, 35; *Oravkinová/Vladár* 2019, 112). Ich výskyt v okolí stredného Podunajska je evidovaný iba minimálne (napr. Százhalombatta, Áporka, Bölcse), zatiaľ čo z depotov na južnom Slovensku nepoznáme okrem Kamenína doteraz žiadne iné.

V zbierke Balassa Bálint múzea v Ostrihome je uložená kolekcia bronzových šperkov bez informácií o ich nálezovom kontexte, ktoré sa našli v obci Kamenín a chronologicky patria do rámca

¹⁹ A. Mozsolics (1967, 143) napríklad predmet popisuje ako „malú mušľu alebo ulitu slimáka“. Nie je však známe či predmety fyzicky študovala alebo sa opierala iba o fotografiu a opis Š. Janšáka. Podľa informácií D. Andreánskej sa daný nález v zbierke Hornonitrianskeho múzea v Prievidzi nenachádza.

sledovaného obdobia. Podľa publikovaných správ by mali patriť k druhej časti spomínaného depotu objaveného v medzivojnovom období, pričom jeho zvyšný obsah sa údajne dostal aj do súkromnej zbierky (*Furmánek 1980*, 34; *Ožďáni 1980*, 43; *Točík/Paulík 1960*, pozn. 128). Odlišný názor k pôvode nálezov zastávala A. Mozsolics (1967, 143), ktorá ich skôr považuje za inventár jedného alebo viacerých zničených „postkosziderských“ hrobov. Autorka upozorňuje na špecifické konštrukčné a výzdobné atribúty artefaktov, ktoré sa v charakteristických depotoch kosziderského typu neobjavujú, zatiaľ čo v nasledujúcom období mohylových kultúr už áno.

Opis predmetov v zbierke Balassa Bálint múzea v Ostrihome:

1. Bronzová kosákovitá ihlica s kotúčovitou hlavicou a husto tordovanou ihlou. Hlavica bola odliata osobitne a pomocou objímky zasadená do krčička. Dĺžka 40 cm (tab. V: 4);

2. Bronzová kosákovitá ihlica s širokou kónickou hlavicou a husto tordovanou, čiastočne odlomenou a deformovanou ihlou. Hlavica bola odliata osobitne a s pomocou objímky zasadená do krčička. Dĺžka 30 cm (tab. V: 5);

3. Dva bronzové otvorené masívne liate náramky so zúženými koncami vyhotovené z tyčinky polkruhového prierezu. Šírka 5,8 cm a 6,2 cm (tab. V: 7*, 8*);

4. Bronzový oválny masívny liaty náramok s rytou výzdobou vyhotovený z tyčinky okrúhleho prierezu so zúženými koncami. Šírka 7,3 cm (tab. V: 12*);

5. Bronzový lievikovitý závesok s rúrkovitou stopkou. Výška 8,6 cm (tab. V: 6*);

6. Bronzová plechová puklička s otvorom v strede. Priemer 3,6 cm (tab. V: 11*);

7. Dva bronzové srdcovité liate závesky s uzavretou konštrukciou. Jeden s jednoduchým stredovým rebrom a druhý s rozvetveným stredovým rebrom (tab. V: 9*, 10*).

Za rozhodujúci argument pre rozdielne datovanie medzi skupinou nálezov v ostrihomskej zbierke²⁰ a bronzami zverejnenými Š. Janšákom treba považovať inovatívny spôsob konštrukcie kosákovitých ihlíc s kotúčovitou hlavicou

a husto tordovanou ihlou, ktorý ich radí k „postkosziderskému“ variantu ich typologického vývoja (*Mozsolics 1967*, 84). Ten definuje separátne odliata hlavica s objímkou na spodnej strane, prostredníctvom ktorej sa pripevní ku krčičku až dodatočne. Ide o pomerne vzácne sa vyskytujúci variant bronzových ihlíc na území Maďarska, ktorý dávajú niektorí bádatelia do súvisu s pokročilou metalurgiou nositeľov mohylových kultúr (*Innerhofer 2000*, 63; *Kovács 1977*, 58). Tu stojí za úvahu, či nejde o „doznievajúci“ prejav lokálnych kovolejárů nepochybne inšpirovaný staršími honosnými kosákovitými ihlicami kosziderského obdobia. Z dostupnej pramennej bázy je zreteľné, že tieto – istým spôsobom degradované – spínadlá s oblúkovitou tordovanou (!) ihlou sa spolu s vôbec najmladším variantom ihlíc s veľkou klobúkovitou hlavicou a postranným uškom typickými pre staršiu fázu pilinskej kultúry (typ Gemer podľa *Novotná 1980*, 68) počas prvej polovice strednej doby bronzovej úplne vytrácajú (pozri *Godiš 2019b*, 52–55, obr. 2, 3). To sa dá vysvetliť plošnými zmenami v spôsobe odievania v karpatskom regióne, kedy sú pomerne rýchlo (pod vplyvom hornodunajského kultúrneho okruhu) nahradené novým typom spínadiel západnej proveniencie s rovnou ihlou a klincovitou, neskôr pečatidlovou hlavicou. Identické dvojdielne (!) kusy k nálezom z Kamenína sa vyskytli v útržkovito zverejnenom materiáli z pohrebiska v Rákoczfalve-Kastélydomb situovanom na strednom Potisí (*Kovács 1981*, Abb. 2: 13). Podobne je tomu aj v prípade rozsiahlej nekropoly na lokalite Tiszafüred-Majoroshalom, kde analogické ihlice sprevádzal v hroboch materiál stupňa BB2 (*Kovács 1975*, Pl. 31: 341/3; 342/1, 2). Ráz kovového inventára známeho z vyššie uvedených lokalít nám ukazuje približne akým vývojom smerovala bronzová industria v období krátko po skončení tezaurácie kosziderských depotov v Karpatskej kotline. Nakoniec sa žiada ešte spomenúť, že podobné nezdobené (jednodielne?) ihlice s výrazne stáčanou ihlou sa našli v hroboch so šperkami typickými pre inventár staršej mohylovej kultúry (napr. Tápiobicske-Sertéslegelő;

²⁰ Ak sú údaje o rozmeroch ihlíc z Kamenína naozaj správne, tak je k ich bizarnej dĺžke len sotva možné nájsť porovnateľné analógie. Spínadlá takýchto rozmerov s rovnou ihlou sa v karpatsko-dunajskom priestore objavujú až na pohrebiskách mohylovej kultúry v stupňoch BB2 a BC (viac *Innerhofer 2000*, 200).

Bijelo Brdo, Želetice-Štymberky; *David 2002*, Taf. 317: 1–2b; *Dinnyés 1973*, IV. tábla: 11–13; *Stuchlík 2011*, obr. 6: 1, 2, 4), čo zjavne potvrdzuje neskoré datovanie exemplárov z Kamenína.

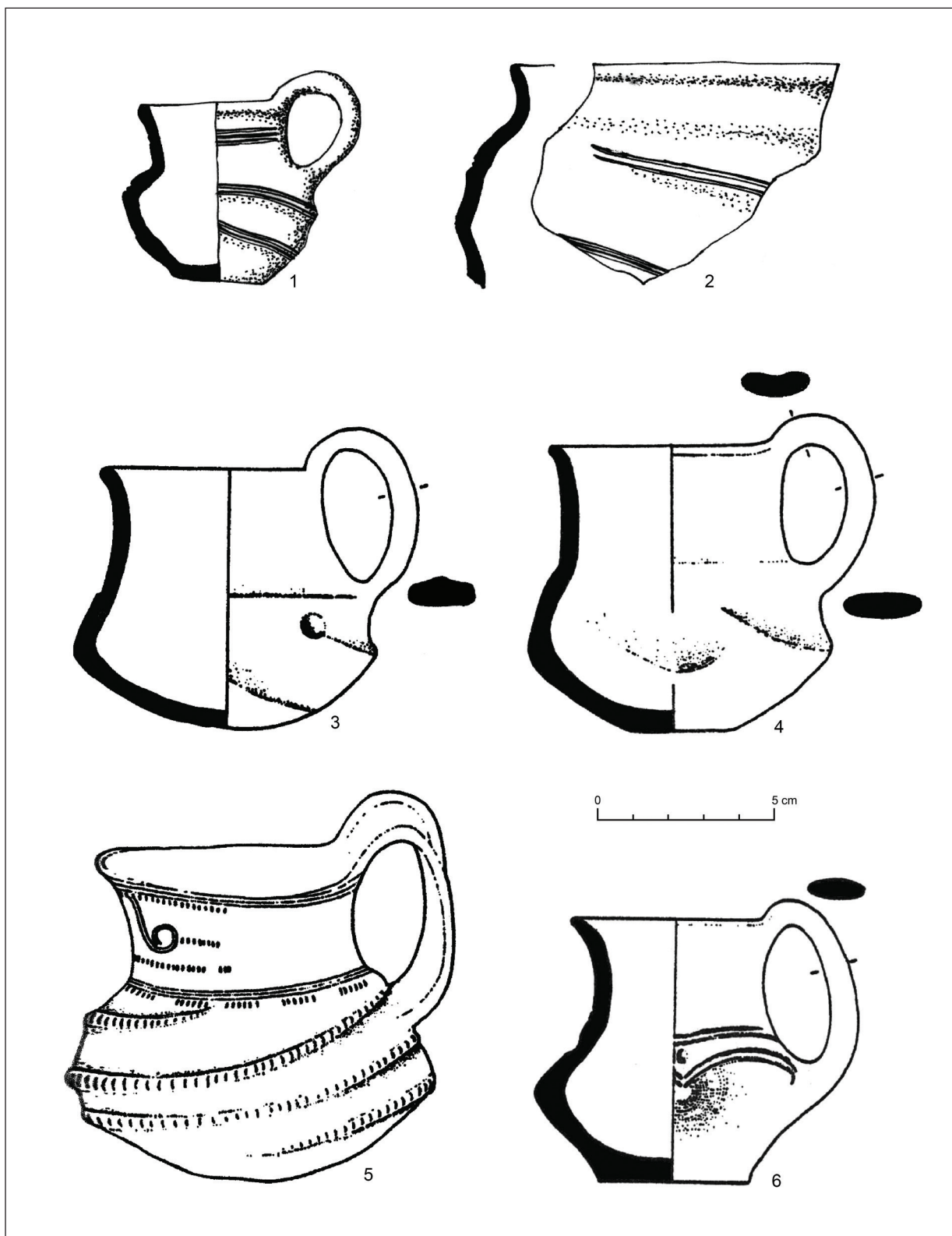
Podľa A. Mozsolics (1967, 88, 89) s mladším datovaním nálezov korešponduje aj ornamentika²¹ bronzových liatych náramkov a uzavretá konštrukcia srdcovitých záveskov, ktoré sa dostávajú do obehu až s nástupom mohylových kultúr. Jediný predmet, ktorý podľa nej mohol tvoriť pôvodnú súčasť diskutovaného depotu z Kamenína je bronzový lievikovitý závesok so stopkou. S uvedeným názorom je treba s prihliadnutím na aktuálny stav poznania iba súhlasiť (viac *Furmánek 1980*, 29, 33–35; *Jankovits 2017*, 151, 261). Z toho zároveň vyplýva, že v chotári Kamenína sa pravdepodobne nachádza pohrebisko prinajmenšom z vyvinutého stupňa BB, ktorého lokalizácia a následný výskum by zaiste významne prispeli k riešeniu viacerých otázok formulovaných v tomto príspevku. Pokiaľ tezaurácia bronzov zachránených A. Dudichom bezprostredne súvisela s udalosťami, ktoré viedli k zániku (?) osady v polohe Várhegy niekedy v závere kosziderského obdobia, tak artefakty z ostrihomskej zbierky môžu predstavovať doklad o pretrvávajúcom osídlení blízkeho okolia lokality nositeľmi OFKK, ako aj o ich nezanedbateľnom podiele na formovaní karpatskej mohylovej kultúry v tomto mikroregióne.

S vedomím o iba torzovitom stave publikovania materiálu zo zisťovacieho výskumu A. Točíka

si s ohľadom na naše vlastné závery vyhodnotenia doteraz známeho materiálu z Kamenína dovoľujeme vysloviť názor, že tamojšia poloha Várhegy predstavovala na počiatku strednej doby bronzovej (stupeň BB1) výnimočný bod symbiózy maďarovskej kultúry a OFKK. Nezvyčajná prevaha materiálu východnej proveniencie, vrátane vysoko kvalitných kusov stolovej keramiky nás oprávňuje domnievať sa, že slúžila ako kontaktný uzol, kde sa v rámci obchodnej výmeny sústreďovali tovary prichádzajúce z Potisia, ktoré sa možno tadiaľ distribuovali ďalej na západ. Strategická poloha lokality zvýhodňovala jej obyvateľov už od dávneho praveku, nakoľko pozdĺž nej viedla komunikačná tepna naviazaná na ohyb Dunaja, cez ktorý prúdili kultúrne impulzy jednak v smere západ-východ, ako aj sever-juh. Práve to mohlo byť jedným zo zásadných dôvodov, prečo sa na nej počas relatívne turbulentného kosziderského obdobia usídlila komunita nositeľov OFKK prenikajúca z oblasti dnešného severného Maďarska.

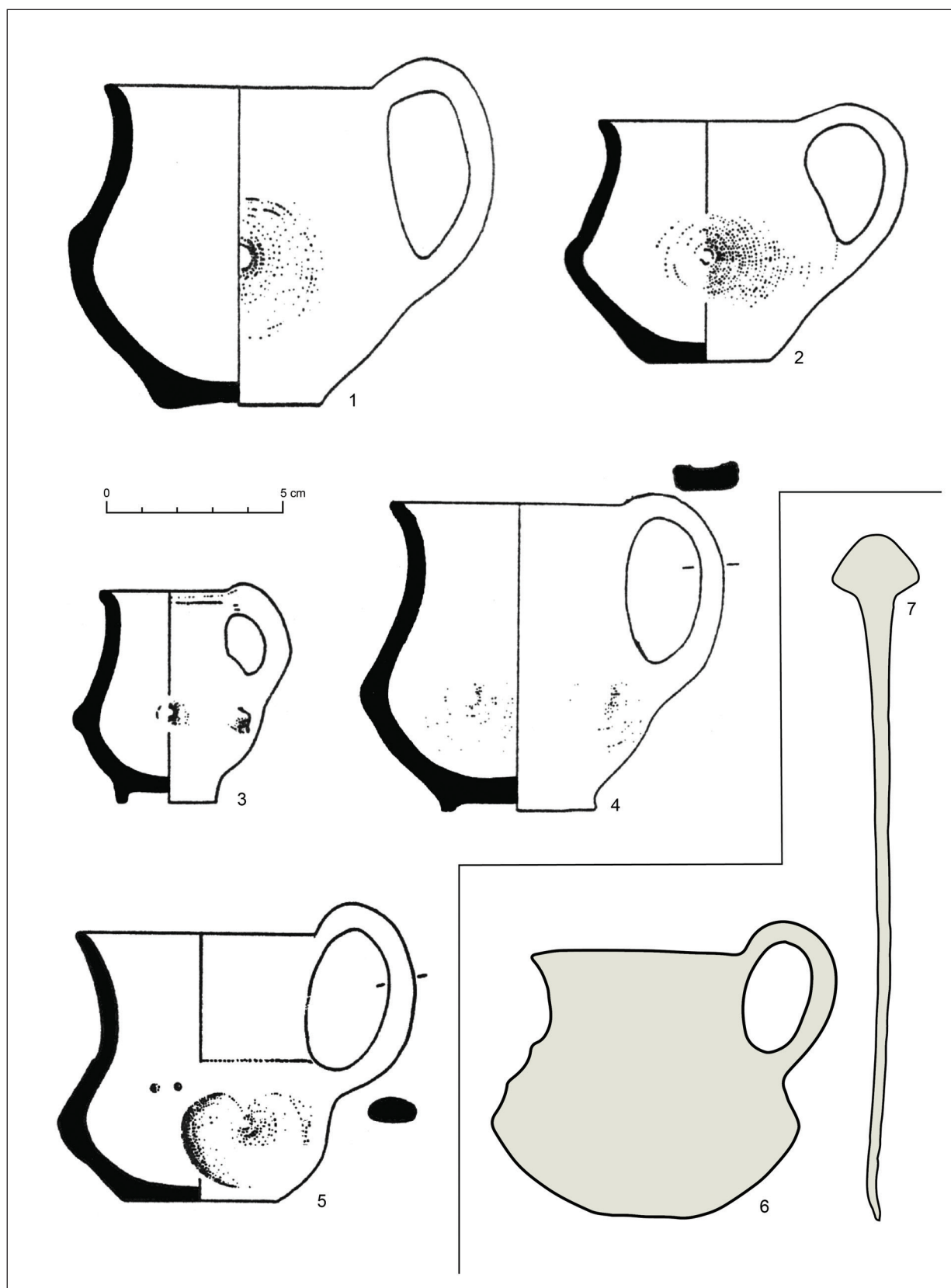
Na koniec je nutné povedať, že nové poznatky k pertraktovanej problematike môže priniesť jedine ďalší terénny výskum na tejto ohrozenej lokalite, cieľom ktorého by bolo odkrytie pôvodnej nivelety sídliska z doby bronzovej (prípadne lokalizácia k nemu prislúchajúceho pohrebiska) a dôkladné vyhodnotenie obsahu relatívne uzavretých nálezových kontextov s výskytom diagnostických artefaktov.

²¹ Typ výzdoby bádatelka bližšie nešpecifikuje a jeho kresbová či fotografická dokumentácia nám nebola k dispozícii. Z tohto dôvodu sú dané artefakty spolu s inými, ktoré sú nedostupné alebo v súčasnosti už stratené, znázornené v obrazovej prílohe predloženého príspevku iba schematicky (*). Charakteristika predmetov a ich rozmery sú prevzaté z archívu Archeologického ústavu SAV v Nitre, tak ako ich vo svojej kandidátskej dizertácii reprodukoval O. Ožďáni.



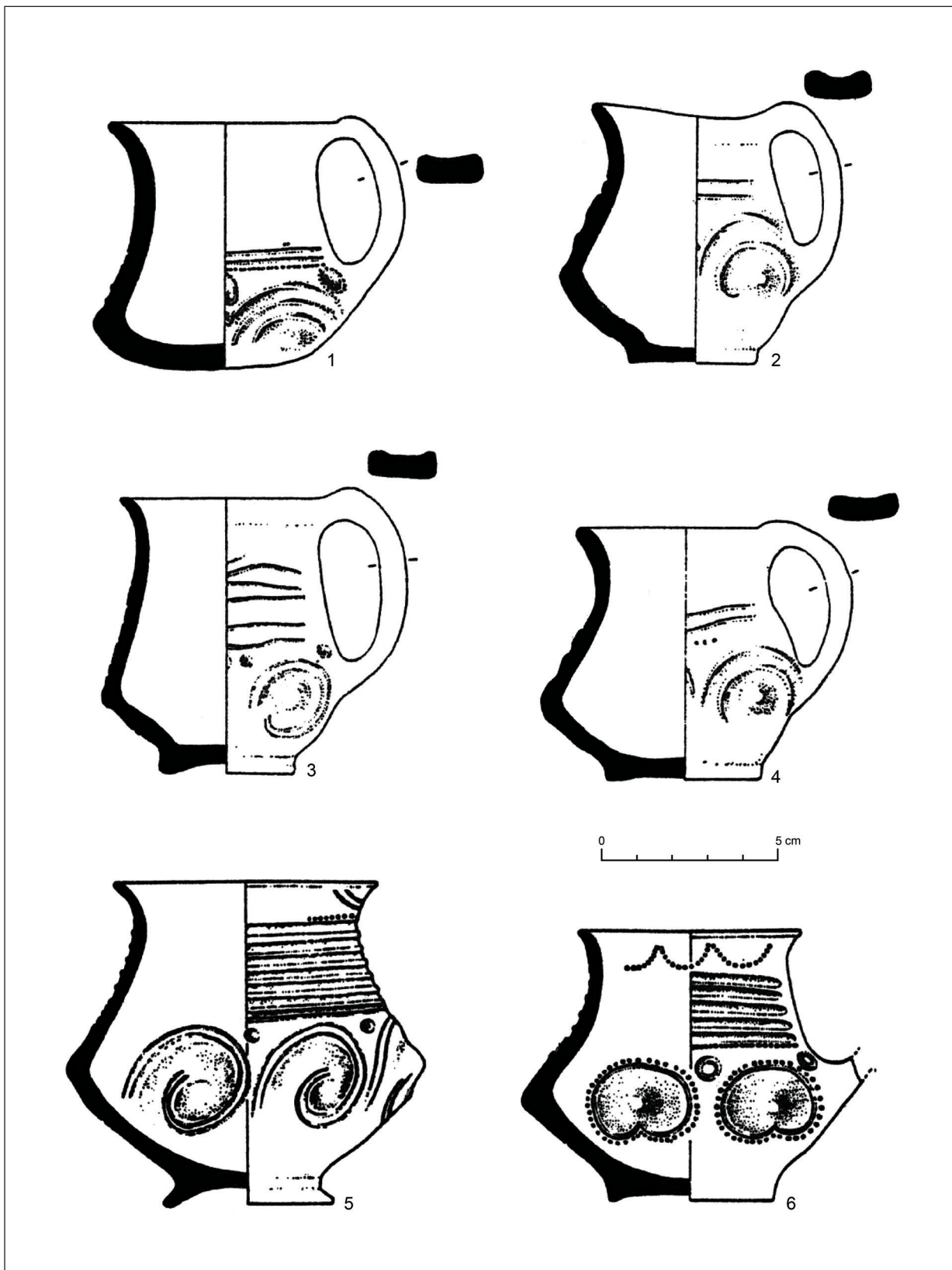
Tab. I. Kamenín – Várhegy. Keramika OFKK z areálu sídliska. 1–3, 6: zo zbierky A. Dudicha; 4 – objekt 1/58; 5 – objekt 2/58 (1, 2 – kresby P. Šteiner; 3–6: upravené podľa *Marková 1998*, tab. 2: 2a, 4; 3: 6, 7b).

Table I. Kamenín – Várhegy. OFCC pottery from settlement area. 1–3, 6: from collection of A. Dudich; 4 – feature 1/58; 5 – feature 2/58 (1, 2 – drawings P. Šteiner; 3–6: modified after *Marková 1998*, tab. 2: 2a, 4; 3: 6, 7b).



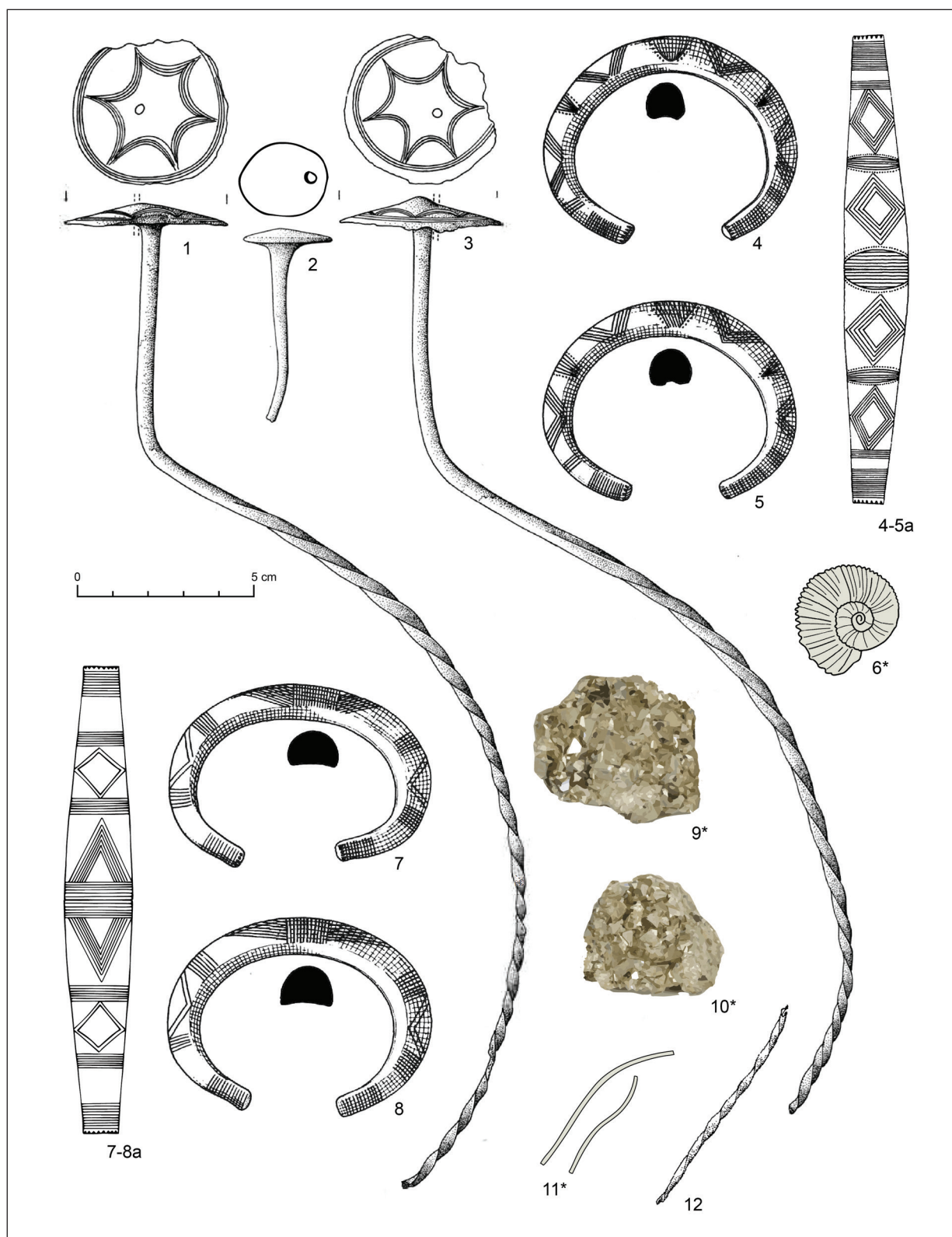
Tab. II. Kamenín – Várhegy. Keramika OFKK z areálu sídliska. 1–5: zo zbierky A. Dudicha; 6, 7: inventár údajného hrobu z Kamenína (1–5 – upravené podľa *Marková 1998*, tab. 2: 4, 6; 3: 4a; 4: 6; 6, 7 – *Bóna 1975*, Taf. 145: 9, 10).

Table II. Kamenín – Várhegy. OFCC pottery from settlement area. 1–5: from collection of A. Dudich; 6, 7: alleged grave inventory from Kamenín (1–5 – modified after *Marková 1998*, tab. 2: 4, 6; 3: 4a; 4: 6; 6, 7 – *Bóna 1975*, Taf. 145: 9, 10).



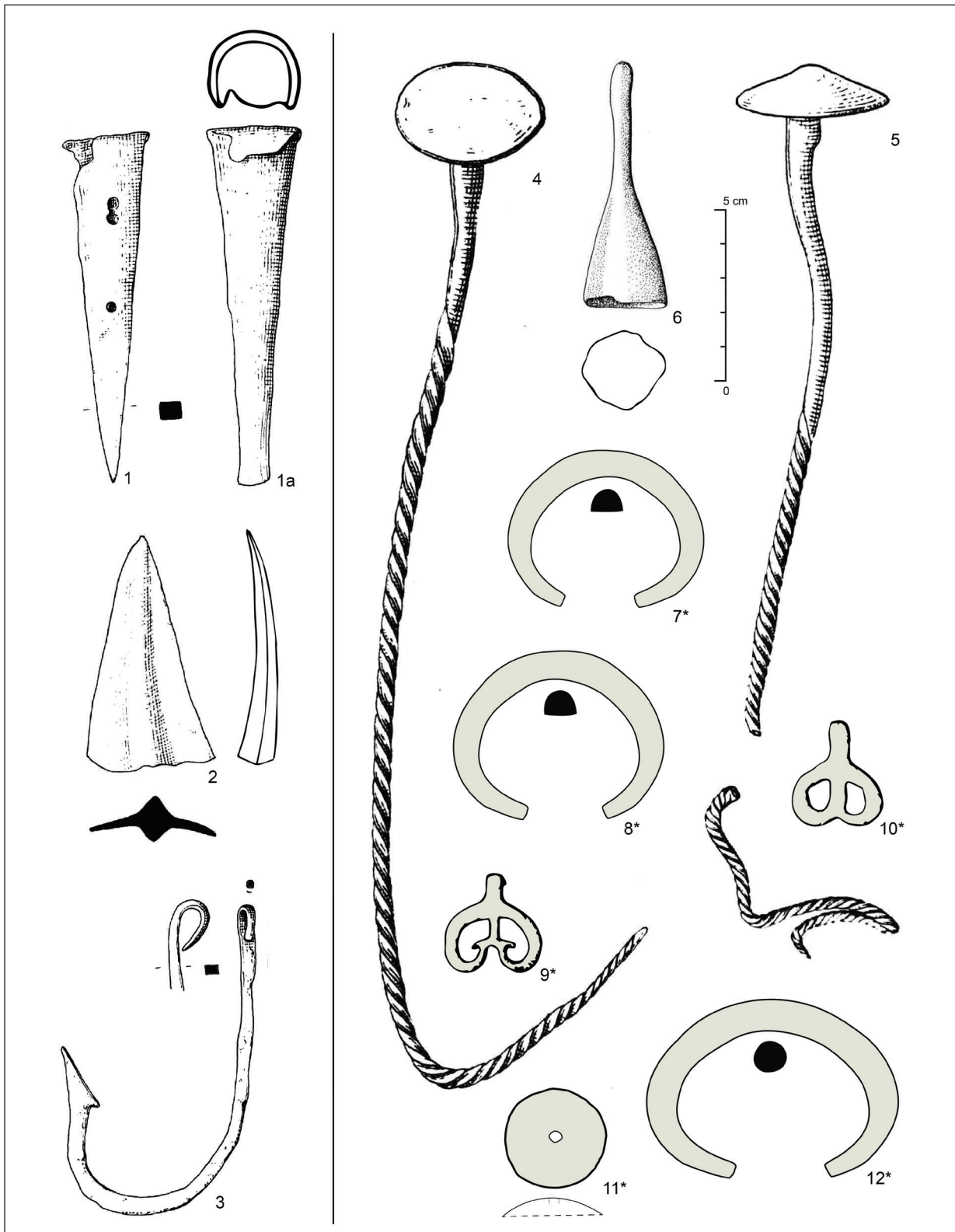
Tab. III. Kamenín – Várhegy. Keramika OFKK z areálu sídliska. 1–4: zo zbierky A. Dudicha, 5 – objekt 2/58, 6 – objekt 1/58 (upravené podľa *Marková 1998*, tab. 1: 1b, 3a, 5a, 7a; 3: 2; 4: 1).

Table III. Kamenín – Várhegy. OFCC pottery from settlement area. 1–4: from collection of A. Dudich, 5 – feature 2/58, 6 – feature 1/58 (modified after *Marková 1998*, tab. 1: 1b, 3a, 5a, 7a; 3: 2; 4: 1).



Tab. IV. Kamenín. Bronzový depot nájdený v roku 1935–1936 (1–3, 12: podľa *Novotná 1980*, Taf. 13: 355, 356, 370; 49: 1165; 4–5a, 7–8a: podľa *Ožďáni 1980*, tab. XXII: 1–6; 6*, 9*–11*: schematické znázornenie nedostupných nálezov zo súpisu Š. Janšáka).

Table IV. Kamenín – Várhegy. Bronze hoard found in 1935–1936 (1–3, 12: after *Novotná 1980*, Taf. 13: 355, 356, 370; 49: 1165; 4–5a, 7–8a: after *Ožďáni 1980*, tab. XXII: 1–6; 6*, 9*–11*: schematic illustrations of unavailable findings mentioned by Š. Janšák).



Tab. V. Kamenín. Bronzový depot nájdený v roku 1935–1936 a hrobové (?) nálezy z chotára obce (1–5: podľa *Ožďáni* 1980, tab. XXII: 7–9; XXIII: 7–9; XXIV: 1, 3; 6: podľa *Furmánek* 1980, Taf. 21: 600; 7*–12*: schematické znázornenie nedostupných nálezov podľa informácií A. Mozsolics, O. Ožďaniho a V. Furmánka).

Table V. Kamenín – Várhegy. Bronze hoard found in 1935–1936 and grave (?) findings from area of the village (1–5: after *Ožďáni* 1980, tab. XXII: 7–9; XXIII: 7–9; XXIV: 1, 3; 6: after *Furmánek* 1980, Taf. 21: 600; 7*–12*: schematic illustrations of unavailable findings mentioned by A. Mozsolics, O. Ožďani and V. Furmánka).

LITERATÚRA

- Balaša 1955* – G. Balaša: Nález bronzových predmetov vo Vyškovciach nad Iplom. Archeologické rozhledy VII/4, 1955, 443–445.
- Bartík/Schreiner 2010* – J. Bartík/M. Schreiner: Eine Bronzehortfund aus der Gemeinde Lubá. Zborník Slovenského národného múzea CIV, Archeológia 20, 2010, 17–31.
- Bátora 2013* – J. Bátora: The settlement structure problem and the end of fortified settlements from the final period of Early Bronze Age at Slovakia. In: H. Meller/F. Bertemes (eds.): 1600 – Cultural change in the shadow of the Thera-Eruption? Halle 2013, 373–386.
- Bátora 2018* – J. Bátora: Slovensko v staršej dobe bronzovej. Bratislava 2018.
- Bátora/Pöhlhös 2007* – J. Bátora/M. Pöhlhös: Ojedinelý nález bronzového hrotu kopije z Tekovských Lužian. Archeologické výskumy a nálezy na Slovensku v roku 2005, 2007, 25, 26, 199.
- Bátora/Tóth/Bača 2015* – J. Bátora/P. Tóth/M. Bača: Výskumy opevnených sídlisk zo staršej doby bronzovej vo východnej časti Podunajskej nížiny. In: J. Bátora/P. Tóth (eds.): Keď bronz vystriedal meď: zborník príspevkov z XXIII. medzinárodného sympózia 'Staršia doba bronzová v Čechách, na Morave a na Slovensku', Levice 8.–11. októbra 2013. Nitra – Bratislava 2015, 139–156.
- Benadik/Vlček/Ambros 1957* – B. Benadik/E. Vlček/C. Ambros: Keltské pohrebiská na juhozápadnom Slovensku. Bratislava 1957.
- Benkovsky-Pivovarová 1998* – Z. Benkovsky-Pivovarová: Zum Zeitpunkt des Vorstosses der Otomani-Kultur in die Süd- und Westslowakei. Východoslovenský pravek V, 1998, 33–38.
- Benkovsky-Pivovarová 2004* – Z. Benkovsky-Pivovarová: Krčiazok otomansko-füzesabonyského komplexu zo Želiezoviec. In: G. Fusek (ed.): Zborník na počesť Dariny Bialekovej. Nitra 2004, 41, 42.
- Bielich 2016* – M. Bielich: Nález zo strednej doby bronzovej v Malom Cetíne. Archeologické výskumy a nálezy na Slovensku v roku 2011, 2016, 60.
- Bielich 2017* – M. Bielich: Archeologická prospekcia dolného Pohronia. Archeologické výskumy a nálezy na Slovensku v roku 2012, 2017, 49–53.
- Blažová 2009* – E. Blažová: Lokality geodeticky zamerané v roku 2007. Archeologické výskumy a nálezy na Slovensku v roku 2007, 2009, 51, 52.
- Bóna 1958* – I. Bóna: Chronologie der Hortfunde vom Koszider-Typus. Acta Archaeologica Academiae Scientiarum Hungaricae 9, 1958, 211–243.
- Bóna 1975* – I. Bóna: Die mittlere Bronzezeit Ungarns und ihre südöstlichen Beziehungen. Archaeologia Hungarica Series Nova IL. Budapest 1975.
- David 1998* – W. David: Zu Variantengliederung, Verbreitung und Datierung der kosziderzeitlichen Sicheladeln. In: H. Ciugudean/F. Gogáltan (eds.): The Early and Middle Bronze Age in the Carpathian Basin. International Symposium, Alba Iulia, 24.–28. September 1997. Bibliotheca Musei Apulensis VIII. Alba Iulia 1998, 281–370.
- David 2002* – W. David: Studien zu Ornamentik und Datierung der bronzezeitlichen Depotfundgruppe Hajdúsámson-Apa-Ighiel-Zajta. Bibliotheca Musei Apulensis XVIII. Alba Iulia 2002.
- Dinnyés 1973* – I. Dinnyés: Blaskovich Múzeum régészeti gyűjteménye (Archäologische Sammlung des Museums Blaskovich von Tápiósele). Studia Comitatus (Tanulmányok Pest megye múzeumaiból) 2, 1973, 37–70.
- Furmánek 1979* – V. Furmánek: Svedectvo bronzového veku. Dávnoveké Umenie Slovenska 6. Bratislava 1979.
- Furmánek 1980* – V. Furmánek: Die Anhänger in der Slowakei. Prähistorische Bronzefunde XI/3. München: Beck 1980.
- Furmánek 2004* – V. Furmánek: Zlatý vek v Karpatoch: keramika a kov doby bronzovej na Slovensku (2300-800 pred n. l.). Nitra 2004.
- Furmánek/Marková 1999* – V. Furmánek/K. Marková: Die westliche Peripherie der Otomani-Kultur in der Slowakei. In: J. Gancarski (ed.): Die Otomani-Füzesabony-Kultur: Entwicklung, Chronologie, Wirtschaft (Mate-

- rialen der archäologischen Konferenz Dukla, 27.–28. 11. 1997). Krosno 1999, 73–83.
- Furmánek/Veliačik/Vladár 1999* – V. Furmánek/L. Veliačik/J. Vladár: Die Bronzezeit im slowakischen Raum. Prähistorische Archäologie in Südosteuropa 15. Rahden/Westf. 1999.
- Gazdapustai 1958* – G. Gazdapustai: Der Gussformfund von Soltvadkert. Acta Archaeologica Academiae Scientiarum Hungaricae 9, 1958, 265–288.
- Gimbutas 1965* – M. Gimbutas: Bronze Age Cultures in Central and Eastern Europe. Paris – Hague – London 1965.
- Godiš 2015* – J. Godiš: Prínos lokality Svätý Peter k poznaniu formovania sa mohylových kultúr v strednom Podunajsku. Diplomová práca. Univerzita Konštantína Filozofa v Nitre 2015.
- Godiš 2019a* – J. Godiš: Karpatská mohylová kultúra v strednom Podunajsku. Dizertačná práca. Univerzita Konštantína Filozofa v Nitre 2019.
- Godiš 2019b* – J. Godiš: Ženský kroj v kozziderkom období ako fenomén stredného Podunajska. In: N. Beljak Pažinová/Z. Borzová (eds.): Sedem kruhov Jozefa Bujnu. Studia Historica Nitriensia. Supplementum – mimoriadne číslo časopisu venované životnému jubileu prof. Jozefa Bujnu. Nitra 2019, 49–70.
- Hänsel 1968* – B. Hänsel: Beiträge zur Chronologie der mittleren Bronzezeit im Karpatenbecken. Teil I–II. (Text, Kataloge und Tafeln). Beiträge Zur Ur- Und Frühgeschichtlichen Archäologie Des Mittelmeer-Kulturräume 7.–8. Bonn 1968.
- Hermann 1887* – O. Hermann: A magyar halászat könyve. Természettudományi Társulat Budapest 1887.
- Hicke 1987* – W. Hicke: Hügel- und Flachgräber der Frühbronzezeit aus Jois und Oggau: Frühbronzezeitliche Bevölkerungsgruppen im archäologischen Wandel. Wissenschaftliche Arbeiten aus dem Burgenland 75. Eisenstadt 1987.
- Innerhofer 2000* – F. Innerhofer: Die mittelbronzezeitlichen Nadeln zwischen Vogesen und Karpaten: Studien zur Chronologie, Typologie und regionalen Gliederung der Hügelgräberkultur (Teil 1–2). Universitätsforschungen Zur Prähistorischen Archäologie 71. Bonn 2000.
- Jankovits 2017* – K. Jankovits: Die bronzezeitlichen Anhänger in Ungarn. Budapest 2017.
- Janšák 1938* – Š. Janšák: Staré osídlenie Slovenska: Dolný Hron a Ipel v praveku. Turčiansky Sv. Martin 1938.
- Jelínek 2015* – P. Jelínek: Sladkovodné lastúrniky a ich symbolika v Maďarovskej kultúre. In: J. Bartík (ed.): Zborník na pamiatku Jozefa Paulíka: štúdie. Zborník Slovenského národného múzea Archeológia – Supplementum 9. Bratislava 2015, 53–76.
- Kovács 1975* – T. Kovács: Tumulus Culture Cemeteries of Tiszafüred. Régészeti Füzetek II/17. Budapest 1975.
- Kovács 1977* – T. Kovács: Funde der Metallkunst der Koszider-Periode aus Siedlungen und Gräberfeldern. Folia Archaeologica 28, 1977, 39–65, 239–276.
- Kovács 1981* – T. Kovács: Zur Problematik der Entstehung der Hügelgräber in Ungarn. Slovenská archeológia XXIX/1, 1981, 87–96.
- Kovács 1982* – T. Kovács: Einige neue Angaben zur Ausbildung und inneren Gliederung der Füzésabony-kultur. In: B. Hänsel (ed.): Südosteuropa zwischen 1600 und 1000 v. Chr. Prähistorische Archäologie in Südosteuropa 1. Berlin – Bad Bramstedt 1982, 287–304.
- Kovács 1984* – Š. B. Kovács: Výskumy a prieskumy Gemerského múzea v okrese Rimavská Sobota. Archeologické výskumy a nálezy na Slovensku v roku 1983, 1984, 45–51.
- Kraskovská 1951* – L. Kraskovská: Nález bronzov na Žitnom ostrove. Archeologické rozhledy III/2–3, 1951, 140–142.
- Kreiter 2005* – A. Kreiter: Middle Bronze Age ceramic finds from Százhalombatta-Földvár, Hungary. In: I. Poroszlai/M. Vicze (eds.): Százhalombatta Archaeological Expedition. SAX. Report 2 – Field Seasons 2000–2003. Százhalombatta 2005, 9–25.
- Lichardus/Vladár 1998* – J. Lichardus/J. Vladár: Frühe und mittlere Bronzezeit in der Südwestslowakei. Forschungsbeitrag von Anton Točík (Rückblick und Ausblick). Slovenská archeológia XLV/2, 1998, 221–359.

- Marešová 1965* – K. Marešová: Keramické depoty doby bronzové v ČSSR a v Rakousku. Sborník prací Filozofické fakulty brněnské univerzity 10, 1965, 117–133.
- Marková 1998* – K. Marková: K nálezom otomanskej kultúry na juhu stredného Slovenska. Východoslovenský pravek V, 1998, 39–44.
- Marková 2006* – K. Marková: Ku kultúrnym zmenám začiatkom strednej doby bronzovej na severe Karpatskej kotliny. In: H. Taras (ed.): Zmierzch kompleksu trzcyniecko-komarowskiego: kształtowanie się nowej rzeczywistości kulturowej w środkowej i młodszej epoce brązu. Lublin 2006, 151–158.
- Mozsolics 1957* – A. Mozsolics: Archäologische Beiträge zur Geschichte der Grossen Wanderung. Acta Archaeologica Academiae Scientiarum Hungaricae 8, 1957, 119–156.
- Mozsolics 1967* – A. Mozsolics: Bronzefunde des Karpatenbeckens : Depotfundhorizonte von Hajdúsámson und Kosziderpadlás. Budapest 1967.
- Mozsolics 1988* – A. Mozsolics: Der Bronzefund aus der oberen Remete-Höhle. Acta Archaeologica Academiae Scientiarum Hungaricae 40, 1988, 27–64.
- Nešporová 1969* – T. Nešporová: K problematike hatvanskej kultúry na južnom Slovensku. Slovenská archeológia XVII/2, 1969, 369–402.
- Novotná 1970* – M. Novotná: Die Äxte und Beile in der Slowakei. Prähistorische Bronzefunde IX/3. München 1970.
- Novotná 1980* – M. Novotná: Die Nadeln in der Slowakei. Prähistorische Bronzefunde XIII/6. München 1980.
- Novotná 1998* – M. Novotná: Zur Mobilität in der Bronzezeit. Sborník prací Filozofické fakulty brněnské univerzity XLVI, Řada archeologická M 2, 1997, 1998, 169–179.
- Olexa 1983* – L. Olexa: Sídlišká a pohrebiská z doby bronzovej v Nižnej Myšli. Archeologické rozhledy XXXV, 1983, 122–129.
- Olexa 2003* – L. Olexa: Nižná Myšľa: Osada a pohrebisko z doby bronzovej. Archeologické pamätníky Slovenska 7. Košice 2003.
- Ölvecký 2012* – R. Ölvecký: Nálezy hrotov kopijí/oštepov z doby bronzovej na Slovensku (Príspevok k výskytu zdobených kopijí). Acta Facultatis philosophicae Universitatis Carolinae Pragensis 2011/4, 2012, 178–203.
- Oravkinová/Vladár 2019* – D. Oravkinová/J. Vladár: The Phenomenon of Hoarding at the Fortified Settlement in Spišský Štvrtok. In: K. Fischl/T. Kienlin (eds.): Beyond Divides – The Otomani-Füzesabony Phenomenon. Universitätsforschungen zur prähistorischen Archäologie 345. Bonn 2019, 83–119.
- Ožďáni 1980* – O. Ožďáni: Význam mohylových kultúr pre sociálno-ekonomický rozvoj Slovenska v dobe bronzovej (Diel I–III). Kandidátska dizertácia. Archeologický ústav SAV 1980.
- Ožďáni 1986* – O. Ožďáni: Zur Problematik der Entwicklung der Hügelgräberkulturen in der Südwestslowakei. Slovenská archeológia XXXIV/2, 1986, 5–96.
- Ožďáni 2010* – O. Ožďáni: Poznámky k výskytu keramiky cudzej proveniencie na juhozápadnom Slovensku počiatkom strednej doby bronzovej. Slovenská archeológia LII/2, 2010, 259–272.
- Ožďáni 2015* – O. Ožďáni: Mohylové kultúry. In: V. Furmánek (ed.): Staré Slovensko 4. Doba bronzová. Archaeologica Slovaca Monographiae, Staré Slovensko 4. Nitra 2015, 131–162.
- Récsey 1892* – V. Récsey: Öskori emlékek Esztergom vidékéről. Archaeologiai Értesítő 12, 1892, 342–346.
- Říhovský 1983* – J. Říhovský: Die Nadeln in Westungarn I. Prähistorische Bronzefunde XIII/10. München 1983.
- Rómer 1866* – F. Rómer: Magyar régészeti krónika. Archaeologiai Közlemények 6, 1866, 98–111, 164–187.
- Salaš 2005* – M. Salaš: Bronzové depoty střední až pozdní doby bronzové na Moravě a ve Slezsku : II. Tabulky. Brno 2005.
- Sicherl 2004* – B. Sicherl: Studien zur mittelbronzezeitlichen Bewaffnung in Tschechien, dem nördlichen Niederösterreich und der südwestlichen Slowakei. Universitätsforschungen zur prähistorischen Archäologie 107. Bonn 2004.
- Šiška 1980* – S. Šiška: Praveké hrnčiarstvo. Bratislava 1980.

- Šteiner 2003* – P. Šteiner: Príspevok k chronológii otomansko-füzesabonyského kultúrneho komplexu (pohrebisko Streda nad Bodrogom). *Studia Historica Nitriensia* 11, 2003, 83–89.
- Šteiner 2009* – P. Šteiner: Keramický inventár otomansko-füzesabonyského kultúrneho komplexu vo svetle nálezov z Barce I. Nitra 2009.
- Stuchlík 2011* – S. Stuchlík: Málo známý nález stredodunajské mohylovej kultúry z Hrušek. *Pravěk Nová řada* 19/2009, 2011, 47–64.
- Szabó 2016* – G. Szabó: Horgászhozgokat tartalmazó bronzdepó Telkibánya Cser-hegy erődített településéről (Bronze hoard containing fishhooks from the hillfort of Telkibánya-Cser-hegy). *Tisicum - A Jász-Nagykun-Szolnok Megyei Múzeumok Évkönyve* 25, 2016, 175–184.
- Točík 1956* – A. Točík: Staršia a stredná doba bronzová na juhozápadnom Slovensku (Die ältere und mittlere Bronzezeit in der Slowakei). Referáty o pracovných výsledkoch československých archeológov za rok 1955, 1956, 24–45.
- Točík 1959* – A. Točík: Nové sídliskové nálezy z Kamenína. *Študijné zvesti Archeologického ústavu SAV* 3, 1959, 170–172.
- Točík 1962* – A. Točík: Nález maďarovskej keramiky v Budmericiach. *Študijné zvesti Archeologického ústavu SAV* 9, 1962, 81–98.
- Točík 1963–1964* – A. Točík: Nálezy otomanskej kultúry na juhozápadnom Slovensku. In: J. Skutil (ed.): *Sborník III. Karlu Tihelkovi k pětadesátinám*. Brno 1963–1964, 97–104.
- Točík 1964a* – A. Točík: Opevnená osada z doby bronzovej vo Veselom. Bratislava 1964.
- Točík 1964b* – A. Točík: Záchranný výskum v Bajči-Vlkanove v rokoch 1959–1960. *Študijné zvesti Archeologického ústavu SAV* 12, 1964, 5–185.
- Točík 1971* – A. Točík: Staršia a stredná doba bronzová. In: J. Tibenský (ed.): *Slovensko I – Dejiny*. Bratislava 1971, 52–77.
- Točík 1976* – A. Točík: Korpus karpatsko-mohylovej kultúry na Slovensku. Nepublikovaný rukopis. Archeologický ústav SAV.
- Točík/Paulík 1960* – A. Točík/J. Paulík: Výskum mohyly v Čake v rokoch 1950–51. *Slovenská archeológia* VIII/1, 1960, 59–124.
- Točík/Vladár 1971* – A. Točík/J. Vladár: Prehľad bádania v problematike vývoja Slovenska v dobe bronzovej. *Slovenská archeológia* XIX/2, 1971, 253–357.
- Tompa 1937* – F. Tompa: 25 Jahre Urgeschichtsforschung in Ungarn 1912–1936. *Bericht der Römisch-Germanischen Kommission* 24–25/1934–1935, 1937, 27–114.
- Vicze 2011* – M. Vicze: Bronze Age cemetery at Dunaújváros-Duna-dűlő. Budapest 2011.
- Vicze 2013* – M. Vicze: Koszider: break or continuity? In: M. Vicze/I. Poroszlai/P. Sümegei (eds.): *Hoard, Phase, Period? Round table conference on the Koszider problem*. Százhalombatta 2013, 15–29.
- Vladár 2014* – J. Vladár: Praveké mestá z doby bronzovej – Spišský Štvrtok a Košice-Barca (venované L. Hájkovi a A. Točíkovi). *Musaica* XXVIII, 2014, 15–37.
- Vladár/Bartoněk 1977* – J. Vladár/A. Bartoněk: Zu den Beziehungen des ägäischen, balkanischen und karpatischen Raumes in der mittleren Bronzezeit und die kulturelle Ausstrahlung der ägäischen Schriften in die Nachbarländer. *Slovenská archeológia* XXV/2, 1977, 371–432.
- Woszinsky 1891* – M. Woszinsky: Ráczegresi leletekről. *Archaeologiai Értesítő* 11, 1891, 50–56.

ON THE FINDINGS OF THE OTOMANI-FÜZESABONY CULTURAL COMPLEX FROM KAMENÍN

PAVOL ŠTEINER – JAKUB GODIŠ

A special group of artifacts, belonging to Otomani-Füzesabony cultural complex (OFCC) comes from site Kamenín-Várhegy, situated on a uphill at the northern edge of the village, known for a relic of a medieval fortress. This place had been known thanks to the first archaeological activities as early as in the second half of the 19th century. Later, during the inter-war period, Štefan Janšák made the first plans of the site, observed its surroundings, led some small excavations and mentioned the presence of “Otomani-type” pottery. He also studied some artifacts collected by local teacher A. Dudich, who later sometime in 1946–1947 gained spectacular set of pottery from area of Várhegy (more than twelve vessels, mostly richly decorated jugs). First (and only) professional excavation of the site came in 1958 and was led by A. Točík (Archaeological Institute SAS in Nitra), who dig two deep trial trenches and recovered a lot of artifacts dated back to the Neolithic up to the Middle Ages. He also found original Bronze Age settlement layer and features under huge medieval artificial earthwork, which thickness reaches at top more than 5 metres.

Recently, thanks to the daughter of A. Dudich, another two pottery vessels of eastern provenance were discovered, which were originally found by her father. This was an impulse, leading us to revise earlier knowledge about Bronze Age settlement at this site intending its detailed research, because its current state is disturbing due to possible illegal digs.

All archaeological activities mentioned above had provided an unusual amount of OFCC pottery in the milieu of local contemporary Madarovce culture. Most of these artifacts are jugs of two basic types. The first one is remarkable for its so-called turban-shaped body and is typical for classical and post-classical phase of OFCC. Another type, significant for its spiral-decoration can be dated back to the

post-classical phase (BB1 period). There is also known one OFCC bowl with peculiarly shaped lid and oval/spiral ornamentation on its bottom. All these facts allow us to connect this pottery to the post-classical phase of OFCC, especially its group spread along the Tisza river in northeast Hungary, which is proven by the common presence of the two jug-types described above.

Other artifacts from Kamenín, originating from the same period, come allegedly from bronze hoard and probably also from disturbed graves. The first one was found by local inhabitant somewhere in the gardens below the Várhegy site in 1935–1936. Shortly after the discovery, some of the artifacts from the hoard were documented and published by Š. Janšák. It consisted of significant bronze items of Koszider type, as well as quite unusual objects (sickle-shaped pins, massive cast bracelets, fragments of a spearhead, fishing hook, golden wire fragments, ammonite-shell amulet, copper-ore fragment). The second group of bronze artifacts is a part of the collection of Esztergom museum and dispose specific attributes of “post-Koszider” metallurgy development (late variant of two-part sickle-shaped pins, bronze enclosed heart-shaped pendants). They widen the chronological span of Bronze Age settlement in Kamenín even little later, until the very end of BB1 period, with a possible connection to upcoming formation of Tumulus culture in lower Hron area.

Knowing the insufficient state of finds publication recovered during late 1950s' trial excavation of A. Točík and regarding our own conclusions, we can express our opinion, that the site Várhegy had been an exceptional point of symbiosis of Madarovce culture and OFCC in the beginning of the Middle Bronze Age.

An unusual concentration of material with eastern origin including high quality pottery vessels allow us to presume that it might have

served as a contact point for concentrating the trade-goods coming from the Tisza-river area, which probably could have been distributed further westwards. Strategic position of the site provided its inhabitants an advantage of controlling the communication line along the Danube-bend, which once had been a place of streaming the cultural influences in west-east and north-south directions. This could have been one of the main

doc. PhDr. Pavol Šteiner, PhD.

Univerzita Konštantína Filozofa v Nitre

Filozofická fakulta, Katedra muzeológie

Hodžova 1

SK – 949 01 Nitra

psteiner@ukf.sk

reasons why a community of OFCC, coming from northern Hungary settled down here during the relatively turbulent Koszider period.

Finally, it is necessary to say that new information about these problems can be brought only by subsequent excavations at this site, leading to discovering the original level of Bronze Age settlement (and maybe also burial site) and precise analysis of enclosed finding contexts.

Mgr. Jakub Godiš, PhD.

Múzeum Jána Thaina v Nových Zámkoch

Pribinova 6

SK – 940 62 Nové Zámky

kubo.godis@gmail.com