

ANNALES ZBORNÍK
MUSEI SLOVENSKEHO
NATIONALIS NÁRODNÉHO
SLOVACI MÚZEA

ROČNÍK CXV

ARCHEOLOGIA 31

BRATISLAVA 2021

**ZBORNÍK SLOVENSKEHO NÁRODNÉHO MÚZEA
ANNALES MUSEI NATIONALIS SLOVACI**

**ROČNÍK / VOLUME CXV
A R C H E O L Ó G I A 31**

Recenzovaná publikácia / Peer-Reviewed Publication
Vychádza raz ročne / Published Once a Year
Otvorený prístup / Open Access
<https://archeologickemuzeum.sk>

Predseda redakčnej rady / Head of Editorial Board:
PhDr. Juraj Bartík, PhD.

Redakčná rada / Editorial Board:
Doc. PhDr. Gertrúda Březinová, CSc., Mgr. Radoslav Čambal, PhD., PhDr. Zdeněk Farkaš, PhD.,
Mgr. David Parma, Ph.D., Doc. PhDr. Matej Ruttkay, CSc., Prof. PhDr. Stanislav Stuchlík, CSc.,
PhDr. Vladimír Turčan, Dr. Eric Vrba

Zostavovateľ / Edited by:
Mgr. Martin Hanuš, PhD.

Grafický návrh / Graphic Design: Martin Hanuš
Počítačové spracovanie / Graphic Layout: Michal Hricko – mh2
Preklad do cudzích jazykov / Translations: Stephanie Staffen, Kristián Elschek, Viera Tejbusová,
Paul Mitchell a autori

Dátum vydania / Date of Issue: 2021
<https://doi.org/10.55015/zbsnm.arch.2021>

Príspevky sú indexované a evidované v databázach / Articles are indexed and covered in:
SCOPUS, EBSCO

Za obsah a znenie príspevkov zodpovedajú autori / Authors are responsible for their contributions

Redakcia / Office: Slovenské národné múzeum-Archeologické múzeum,
Žižkova 12, P. O. Box 13, SK – 810 06 Bratislava, archeologia.editor@snm.sk

Vydavateľ a distribútor / Publisher and Distributor:
Slovenské národné múzeum-Archeologické múzeum, IČO 00164721

Tlač / Print: Ultra Print, s. r. o.
Náklad / Print Run: 300 kusov / pieces

© Slovenské národné múzeum-Archeologické múzeum

ISBN 978-80-8060-515-5
ISSN 1336-6637

OBSAH / CONTENTS

ŠTÚDIE / STUDIES

DUŠAN VALENT – PAVOL JELÍNEK – IVAN LÁBAJ	
The Death-Sun and the Misidentified Bird-Barge: A Reappraisal of Bronze Age Solar Iconography and Indo-European Mythology	5
“Slnko smrti” a mylne interpretovaná slnečná bárka: Prehodnotenie solárnej ikonografie doby bronzovej a indoeurópskej mytológie	40
PAVOL ŠTEINER – JAKUB GODIŠ	
K nálezom keramiky otomansko-füzesabonyského kultúrneho komplexu z Kamenína	45
On the Findings of the Otomani-Füzesabony cultural complex from Kamenín	70
VLADIMÍR MITÁŠ – JÁN RAJTÁR – JÁN TIRPÁK	
Ďalšie predmety z doby bronzovej z Cífer-Pácu	73
Other Bronze Age artefacts from Cífer-Pác	88
JURAJ BARTÍK – ZDENĚK FARKAŠ	
Hromadný nález bronzov Buková I	89
Bronzehort Buková I	103
DAVID PARMA – MARKÉTA HAVLÍKOVÁ – JAN PETŘÍK – FRANTIŠEK TRAMPOTA	
Zlomkový depot z mladší doby bronzové z Velkých Bílovic (okr. Břeclav)	107
Brucherzhort aus der jüngeren Bronzezeit aus Velké Bílovice (Bez. Břeclav)	139
VIOLETTA REITER – HELGA SEDLMAYER – KARL GROSSSCHMIDT – ROBERT LINKE	
Ein zoomorphes Ausgussgefäß der frühen Hallstattkultur aus Rannersdorf, Niederösterreich	143
A zoomorphic spouted vessel of the Early Hallstatt Culture from Rannersdorf, Lower Austria	166
GERTRÚDA BŘEZINOVÁ	
Branč v dobe laténskej	167
Branč in the La Tène period	187
ROBERT IVÁN	
Pece z rímskeho dočasného tábora v Cíferi-Páci	189
Öfen aus dem römischen Feldlager in Cífer-Pác	198
DAVID VÍCH – JAN JÍLEK – JIŘÍ MILITKÝ – MICHAL HLAVICA – JIŘÍ KMOŠEK – JAN MARTÍNEK	
Mařínské hradiště a jeho okolí v době římské	199
Mařín hillfort and its surroundings in the Roman period	236
MICHAL HOLEŠČÁK	
Hroty šípov spod vrchu Vtáčnik pri Banskej Štiavnici	241
Arrowheads from the slope of Vtáčnik hill by Banská Štiavnica	247

RADOSLAV ČAMBAL – MAREK BUDAJ – DAGMAR GROSSMANNOVÁ	
Stredoveké a novoveké militária, súčasti výstroja a numizmatické nálezy z Plaveckého Podhradia.	249
Medieval and modern militaria, items of equipment and numismatic finds from Plavecké Podhradie.	333
PETR ŽÁKOVSKÝ – PATRICK BÁRTA – JIŘÍ HOŠEK – JINDŘICH ŠTEFFL	
Nález vrcholně středověkého dlouhého meče na Lipské hoře	345
Find of a high medieval longsword at Lipská hora	366
MARTIN HANUŠ	
Súbor skla z výskumu majera Nitrianskej kapituly a kláštora benediktínov v Ludaniciach. ...	369
Set of glass from excavations of a farmstead belonging to the Chapter of Nitra and from the Benedictine Monastery in Ludanice	380

RECENZIE / REVIEWS

ZDENĚK FARKAŠ	
Vítězoslav Struhár a kol.: Mysterium Liskovskej jaskyne	383
VLADIMÍR TURČAN	
Marek Budaj – Luboš Polanský: Uhorské středověké dukáty ze sbírky Národního muzea. ...	385

BIBLIOGRAFIA / BIBLIOGRAPHY

VLADIMÍR TURČAN	
Zborník Slovenského národného múzea 105–114, Archeológia 21–30, 2011–2020. Obsah ročníkov – menný a tematický register / Volume Contents – Name and Thematic Index	387

HROTY ŠÍPOV SPOD VRCHU VTÁČNIK PRI BANSKEJ ŠTIAVNICI¹

MICHAL HOLEŠČÁK

Keywords: Banská Štiavnica, High Medieval Period, arrowheads, Mongol invasion.

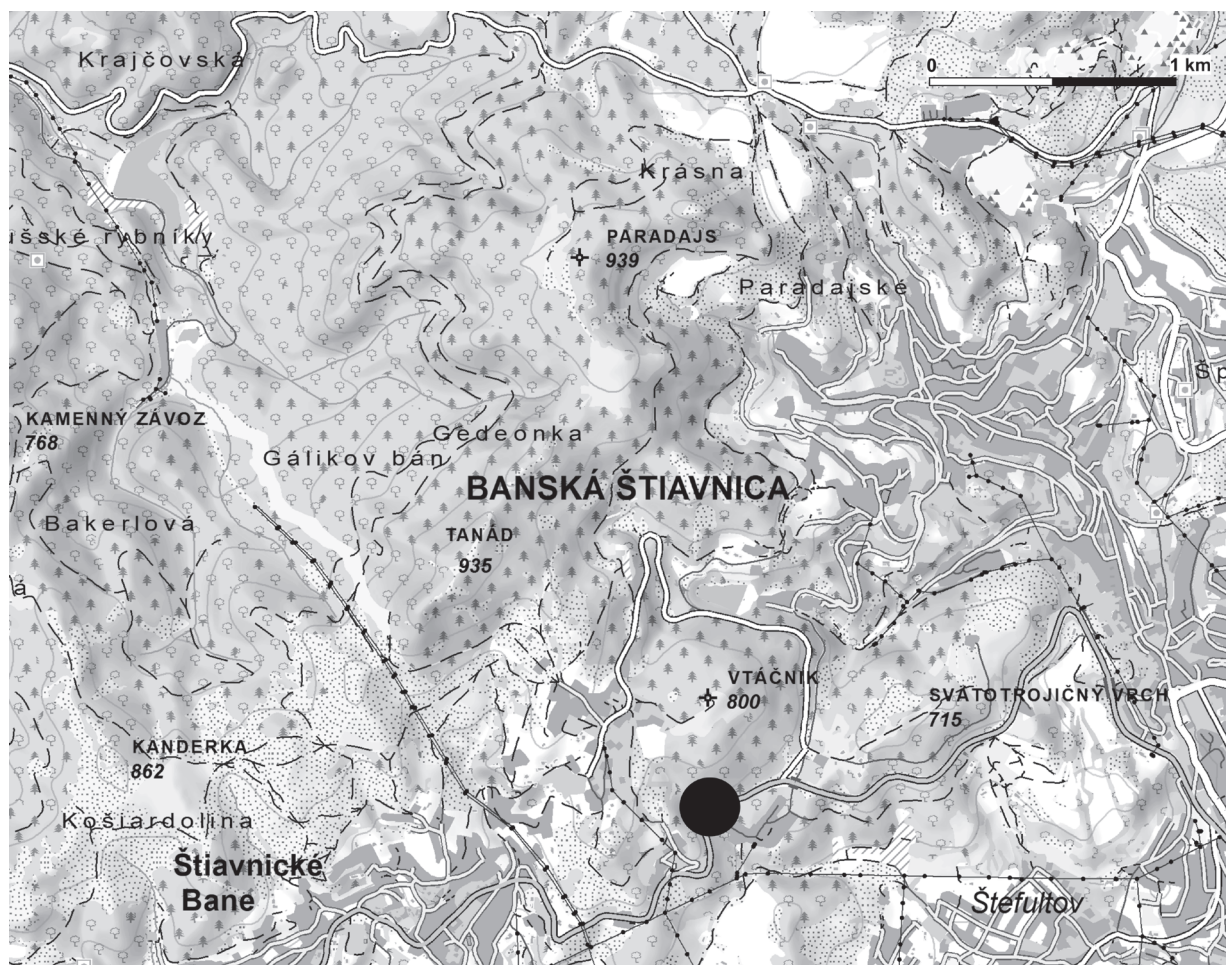
Abstract: *Arrowheads from the slope of Vtáčnik hill by Banská Štiavnica.* Archaeological museum of the Slovak National Museum in Bratislava holds set of fourteen arrowheads, unearthed on a slope of the hill Vtáčnik in the vicinity of Banská Štiavnica. According to the typological analysis and analogical finds, it is possible to connect the arrowheads with the High Medieval nomadic tribes coming from the Eurasian steppe. Based on the specific Tatar arrowhead, found in Banská Štiavnica, it is possible to attribute the analysed set of arrowheads to their invasion of 1241–1242. Overall character of the find points to a conclusion, that the arrowheads, found in a bundle together, were originally inside a quiver made of organic material. Due to the character of the Tatar way of warfare, it is possible, that the quiver could be lost here by a vanguard troops, climbing the hill Vtáčnik during a reconnaissance mission before attacking the city of Banská Štiavnica.

V Slovenskom národnom múzeu-Archeologickom múzeu sa nachádza kolekcia hrotov šípov, ktorá bola podľa ich nálezcu odkrytá v strmom svahu na úpätí vrchu Vtáčnik, západne od šachty Maximilián, na rozhraní katastrálnych území Banskej Štiavnice a Štiavnických baní (obr. 1). Súbor pozostáva zo štrnástich železných hrotov šípov s plochou čepelou rombického až deltoidného tvaru, s podlhovastým krčkom nasadené na drievce pomocou trňa. Křčok má vo väčšine prípadov prierez kvadratický, s mierne zaoblenými rohmi, alebo oválny až kruhový. Maximálna dĺžka čepelí vrátane křčka sa pohybuje v rozmedzí 36–52 mm a maximálna šírka v rozmedzí 12–19 mm. Hroty sú v pomerne dobrom stave zachovania a dajú sa zaradiť do typologickej škály vytvorenej autorom príspevku (Holeščák 2019), s výnimkou jedného, ktorému chýba signifikantná časť čepele a snaha o jeho kategorizáciu by bola subjektívna (obr. 3: 2).

Kompletne zachované hroty šípov je možné rozdeliť na dva typy. Prvým je A.V.1.Za, s čepelou rombického tvaru a křčkom s kvadratickým prierezom s jemne zaoblenými rohmi, ktorý predstavuje desať exemplárov (obr. 2: 1–3, 5, 6–8; 3: 1, 4, 5). Tento typ je na území Slovenska zastúpený

okrem sporadických náhodných nálezov najmä na lokalitách datovaných do včasnostredovekého obdobia alebo takých, kde je možné hovoriť zároveň aj o mladšom využití (Holeščák 2019, 41). Na západ od Karpatskej kotliny sa nachádzajú na lokalitách spájaných s maďarskými nájazdmi v 10. storočí, napr. Mikulčice-Valy (Kouřil 2007, obr. 4: 2; 5: 5, 6; 6: 1; 7: 6), Germering, Ehriner Berg, Kleiner Gleichberg a Tilmitsch (Schulze-Dörflamm 2002, Abb. 4: 2, 12, 17, 18). Tieto rakúske lokality sú však často datované práve len na základe hrotov šípov a ich len predpokladanej kultúrnej proveniencie, čo zrejme spôsobuje istú diskrepanciu. Taktiež problémom pri jednoznačnom určení typu A.V.1.Za je spravidla chýbajúci publikovaný profil hrotu či aspoň prierez křčkom. Je možné, že prierez křčku a jeho pomer k hrotu je chronologickým prvkom. Exempláre s křčkom síce výrazne oddeleným od trňa ale v priereze ploché, len mierne hrubšie od čepele môžu byť skôr zaradené do včasnostredovekého obdobia. V analyzovanom súbore sú však křčky minimálne dvojnásobne hrubšie než čepele. Situáciu nie je možné jednoducho vyriešiť ani na základe paralel na východ od sledovaného územia. Hroty tohto tvaru je možné zaradiť do

¹ Príspevok vznikol na základe grantov 2/0088/20 "Etnické a kultúrne zmeny stredovekej spoločnosti (6.–13. storočie) v archeologických prameňoch" a 2/0159/21 "Výzbroj a výstroj bojovníka a jeho koňa v stredoveku" agentúry VEGA. Za možnosť spracovania a informácie o náleze ďakujem M. Budajovi a R. Čambalovi.



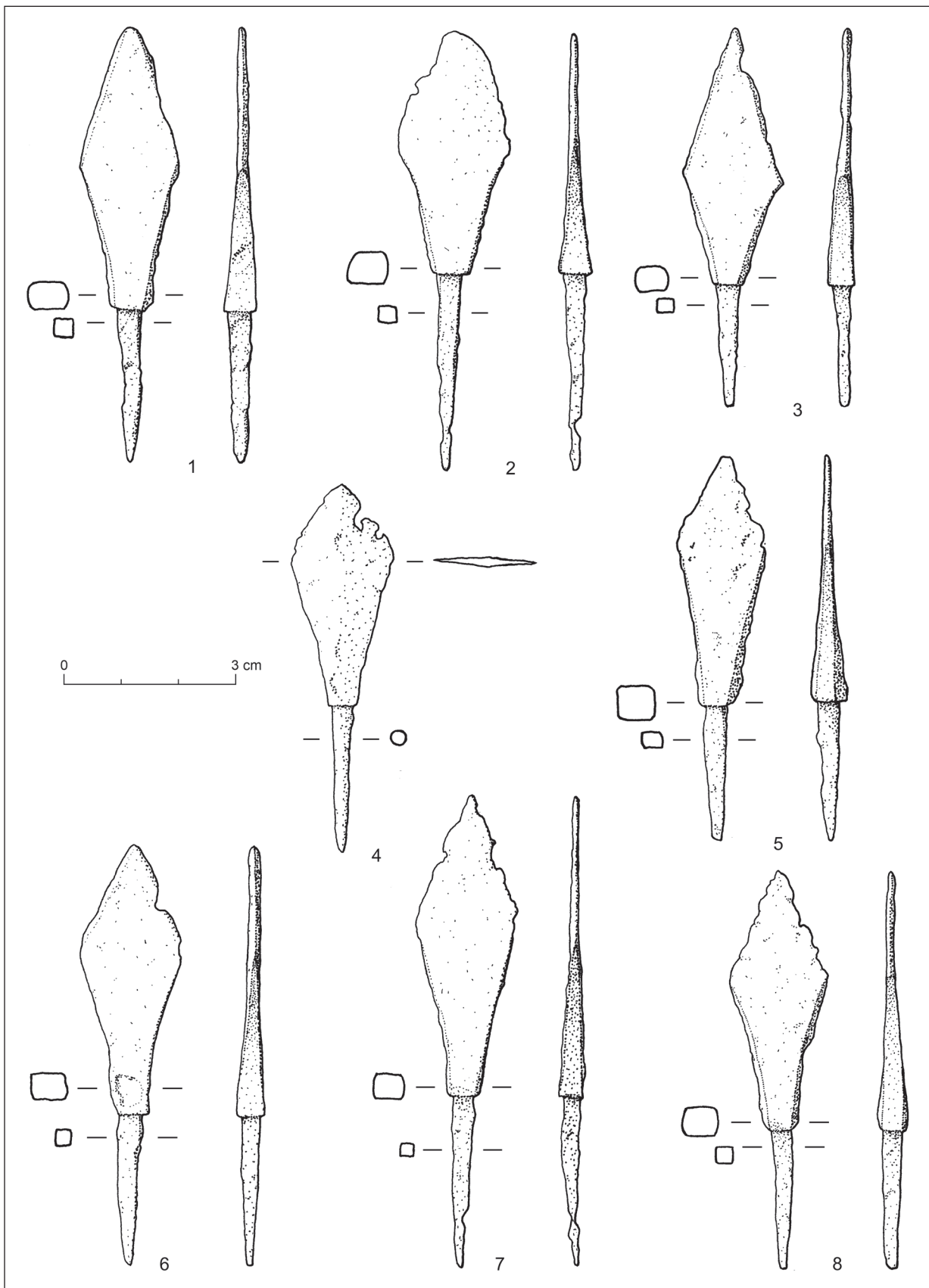
Obr. 1. Banská Štiavnica a okolie. Situačná mapa miesta nálezu.

Fig. 1. Banská Štiavnica and its surroundings. Map indicating the site of the find.

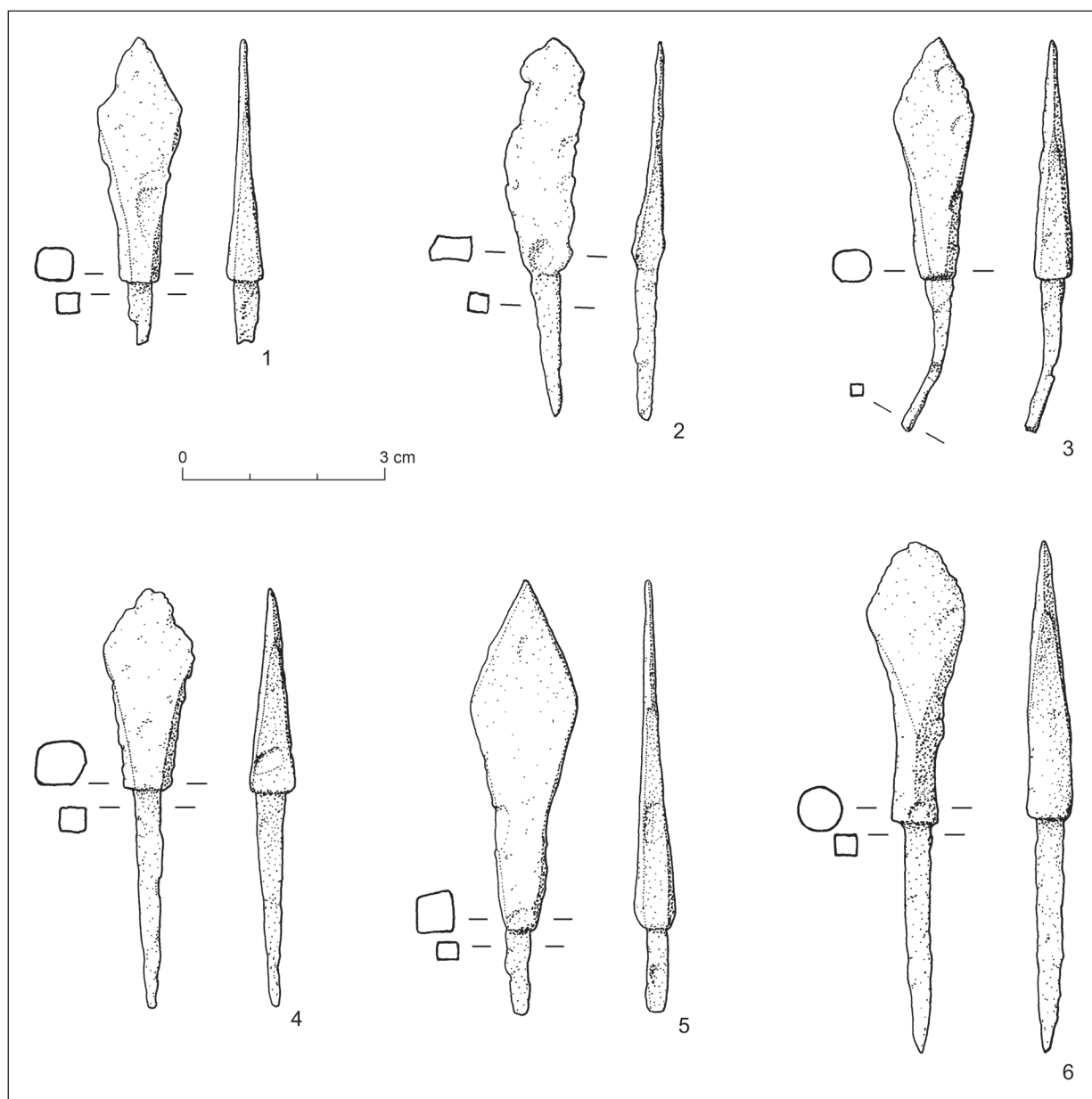
typu 51 podľa A. F. Medvedeva (1966, 67), ktorý je však datovaný široko do 10. až 14. storočia. Podľa analýzy materiálu zo strednej Európy ich nie je možné automaticky spájať so staromaďarským kultúrnym prostredím, keďže v hrobových celkoch nositeľov tejto východnej stepnej kultúry hroty jednoznačne priraditeľné k tomuto typu zatiaľ absentujú (Točík 1968). Štandardným hrotom vo výbave nomádskych hrobov na území Karpatskej kotliny v 10.–11. storočí sú štatisticky jednoznačne častejšie exempláre s plynulým, či takmer plynulým prechodom čepele do trňa (Holeščák 2019, 74). Zhrubnutý krčok je naopak častý v dobre datovateľných vrcholnostredovekých celkoch z prostredia Eurázijskej stepi (Rudenko 2015, ris. 67: 3, 4; 69: 3–6; Družinina 2018, ris. 39).

Druhým typom hrotov zastúpeným v skúmanom súbore je A.IV.a.1.Zb, s deltoídnou če-

pelou s maximálnym rozmerom v hornej tretine a zhrubnutým krčkom oválneho až kruhového prierezu (obr. 1: 4; 2: 3, 6). V jeho prípade je chronologické postavenie v prostredí Karpatskej kotliny jednoznačnejšie. Analogické hroty šíпов s jasným kontextom sa na území Slovenska nachádzajú na opevnených polohách 13. až 14. storočia, jeden exemplár aj na Glanzenbergu v Banskej Štiavnici (Labuda 2016, 49). Obdobná situácia je aj vo východnej a juhovýchodnej Európe a v mnohých prípadoch je možné výskyt tohto typu hrotov šíпов spájať s prítomnosťou tatárskych vojsk (Holeščák 2019, 36, 37). Hoci typický tatársky šíp z územia Mongolska má spravidla dlhšiu čepeľ a jej maximálne rozšírenie bližšie k hrotu ako prezentované exempláre, na lokalitách spájaných s tatárskymi vpádmi ako aj v hrobových a sídliskových celkoch takzvannej Zlatej Hordy sa nachádzajú aj úplne analogické nálezy



Obr. 2. Banská Štiavnica, úpätie vrchu Vtáčnik. Hroty šípov (autor Ž. Nagyová).
Fig. 2. Banská Štiavnica, foot of Vtáčnik peak. Arrowheads (author Ž. Nagyová).



Obr. 3. Banská Štiavnica, úpätie vrchu Vtáčnik. Hroty šípov (autor Ž. Nagyová).

Fig. 3. Banská Štiavnica, foot of Vtáčnik peak. Arrowhead (author Ž. Nagyová).

(*Świętosławski 1997, rys. 11: a; 25: a; Rassamakin 2003, ris. 4: 5, 6*). Tak isto ako v prípade predchádzajúceho typu, publikované exempláre s rovnakým tvarom čepele z hrobových celkov 10.–11. storočia spravidla nemajú naznačený výrazný kľúčok odčlenený od trňa (*Holeščák 2019, 74*).

Na datovanie do vrcholného stredoveku a spojitost analyzovaného nálezu s nomádmi tohto obdobia poukazuje aj vývoj osídlenia Banskej Štiavnice a jej okolia. Hoci z povodia Hronu je známe aj včasnostredoveké osídlenie (*Šalkovský 2011, 84–91*), centrálna časť Štiavnických

vrchov je osídľovaná až od 11. storočia a najvčasnejšie stredoveké archeologické pamiatky pochádzajú z 12. storočia (*Labuda 2016, 31–33*). O prítomnosti Tatárov a pravdepodobnom útoku na Banskú Štiavnicu, hoci nezaznamenanom v písomných prameňoch, svedčia archeologické nálezy na Glanzenbergu – najmä špecifický tatarský hrot šípu v tvare brečtanového listu typu A.X.1.O (*Holeščák 2019, 48*), nájdený v prepálenej vrstve pri opevnení, spolu s ďalším materiálom, ktorý môže byť spájaný s vojenskou aktivitou. O všeobecnej prítomnosti tatarskeho

vojska v oblasti stredného Slovenska hovoria ako písomné (Uličný 2004, 12), tak aj archeologické pramene (Hunka/Budaj 2003). Je teda pravdepodobné, že analyzovaný súbor hrotov šíпов súvisel s prítomnosťou vrcholnostredovekých kočovníkov v tomto priestore, možno práve tatárskych vojsk v rokoch 1241–1242.

Okrem čisto typologicko-chronologického charakterizovania je vhodné venovať pozornosť aj zloženiu a miestu nálezu prezentovaného súboru šíпов. Trinásť hrotov šíпов tesne vedľa seba naznačuje, že nešlo o miesto bojového stretu, pri ktorom by boli nájdené na väčšom priestore. Taktiež strmý svah, na ktorom sa našli predstavuje pre jazdca výraznú prekážku v boji. Spolu so známymi nálezovými okolnosťami aj takmer jednotná skladba tohto nálezu umožňujú vysloviť domnienku, že šípy sa pôvodne nachádzali v tulci. Zodpovedá tomu aj počet šíпов. V hroboch z obdobia 13.–14. storočia, kde boli dokázateľne šípy uložené v tulci sa ich nachádzalo približne okolo desiatky (Ahrens/Piezonka/Nomguunsuren 2015, Abb. 6; Konstantinov/Ebel 2017, ris. 3, 4), čo podporujú aj ikonografické pramene (Rabovyanov 2011, 3–6, 8). Navzdory častým predstavám, boj nomádskej kavalérie nespočíval v snahe vystreliť čo najväčší počet šíпов v čo najkratšom čase a železo nebolo v prostredí stredovekých kočovníkov tak ľahko dostupným materiálom, ktorý by dovoľoval každému jednému bojovníkovi disponovať viacerými desiatkami či stovkami šíпов. Na výrobu hrotov šíпов sa využíval aj organický materiál a hlavne z kosti vyrobené exempláre sa v posledných rokoch vďaka jemnejšej metodológii začínajú čoraz viac objavovať na náleziskách spájaných s vrcholnostredovekými kočovníkmi (Rosta 2018, obr. 2). Na otázku, či bol tento prípadný tulec vyrobený z čisto organických materiálov, ktoré podľahli rozkladu, alebo len jednotlivé komponenty tulca neboli rozpoznateľné už nemožné odpovedať. Z Glanzenbergu však pochádzajú dva kostené ozdobné predmety, pri ktorých nie je možné vylúčiť, že boli súčasťou tulca (Labuda 2016, 16).

Poloha nálezu, na svahu smerujúcom na vrch Vtáčnik vedie k ďalším hypotézam, ako sa mohli tieto hroty dostať do zeme. Početné písomné pramene popisujúce tatárske výboje spomínajú

dva typy situácií, za akých zvykli Tatári vystupovať na vyvýšené polohy (Pow/Laszlovszky 2019, 265–272). Prvý bol spirituálny, odvíjajúci sa od posvätnosti hôr, kopcov a vyvýšených priestranstiev od čias Džingischána, o čom svedčí aj popis bitky pri rieke Slanej, pred ktorou veliteľ tatárskej armády Batu vystúpil na blízky vršok, kde sledoval nepriateľa a zároveň sa modlil k Tengrimu, aby mu dodal schopnosti a sily zdolať nepriateľa (Pow/Laszlovszky 2019, 269–272). Samozrejme, posvätnosť vyvýšených miest najmä v blízkosti vodného toku nebola špecifická len pre Tatárov, rovnaký vzťah mali k takýmto priestorom aj Kumaní a symbolický výstup na horu sa odráža aj v *Gesta Hungarorum* (Bak/Rady/Veszprémy 2010, 44, 45). Druhým dôvodom na výstup na kopce bol strategický záujem využitia vyššej elevácie na sledovanie topografie a defenzívnych štruktúr okolitého priestoru. Dialo sa tak najmä pred začiatkom boja, či v prípade pohybu v neznámom teréne. Na vyvýšené miesta tak nevystupovali vrchní velitelia, ale najmä špecifický typ vojakov predvoja, ktorí mali za úlohu rekognoskovať terén, sledovať postup nepriateľa a odhaliť prípadne nastražené pasce (Pow/Laszlovszky 2019, 268, 269). Pri rýchlom výstupe na vrchol Vtáčnika pred útokom na banskoštiavnický Glanzenberg, sa mohol jednému z Tatárov uvoľniť tulec, pre ktorý sa už nemal možnosť vrátiť.

LITERATÚRA

- Ahrens/Piezonka/Nomguunsuren 2015 – B. Ahrens/H. Piezonka/G. Nomguunsuren: Buried with his bow and arrows: The exceptional cave burial of a 14th century warrior at Tsagaan Khad mountain, Mongolia. In: Ancient cultures of the northern area of China, Mongolia and baikalian Siberia, Part Three: Historical Period, Beijing 2015, 683–692.
- Bak/Rady/Veszprémy 2010 – J. Bak/M. Rady/L. Veszprémy: Anonymus and Master Roger. Anonymus, notary of king Béla: The deeds of the Hungarians. Master Roger's Epistle to the sorrowful lament upon the destruction of the Kingdom of Hungary by the Tatars. Budapest 2010.

- Družinina 2018* – I. A. Družinina: Pogrebalnje pamjatniki severo-vostočnega pričernomorja i severnogo Kavkaza XIII-XIV vv. kak istočnik po istorii Adygskich narodov. Dizertačná práca. Moskva 2018.
- Holeščák 2019* – M. Holeščák: Medieval archery equipment from the territory of Slovakia. *Archaeologica Slovaca Monographiae*, Tomus XXXI. Nitra 2019.
- Hunka/Budaj 2003* – J. Hunka/M. Budaj: Poklad mincí a sekaného striebra z 13. storočia z Krupiny. Zborník Slovenského národného múzea XCVII, *História* 43, 2003, 127–153.
- Konstantinov/Ebel 2017* – N. A. Konstantinov/A. V. Ebel: Nove nachodki mongolskogo vremeni iz Jugo-Vostočnogo Altaja. Teorija i praktika archeologičeskich issledovanii 18/2, 2017, 22–29.
- Kouřil 2007* – P. Kouřil: Archeologické doklady nomádskeho vlivu a zásahu na území Moravy v závěru 9. a v 10. století. In: T. Štefanovičová/D. Hulínek (zost.): Bitka pri Bratislave v roku 907 a jej význam pre vývoj stredného Podunajska. Bratislava 2007, 113–134.
- Labuda 2016* – J. Labuda: Glanzenberg v Banskej Štiavnici. Archeologický výskum zaniknutej lokality. Banská Štiavnica 2016.
- Medvedev 1966* – A. F. Medvedev: Ručnoje metatelnoje oružie (luk i strely, samostrel) VIII–XIV vv. Moskva 1966.
- Pow/Laszlovszky 2019* – S. Pow/J. Laszlovszky: Finding Batu's Hill at Muhi: Liminality between Rebellious Territory and Submissive Territory, Earth and Heaven for a Mongol Prince on the Eve of Battle. *Hungarian Historical Review* 8/2, 2019, 261–289.
- Rabovyanov 2011* – D. Rabovyanov: Srednekovovni kosteni aplikacii za kolčan ot chlma Trapezica, Veliko Târnovo. *Archeologia* 2011, 53–72.
- Rassamakin 2003* – J. J. Rassamakin: Pogrebenie znatnogo kočevnika na reke Mojočnoi: Opyt rekonstrukcii veštvego kompleksa. In: A. E. Evgelevskii (red.): Stepi Evropy v epochu srednekovovja. Tom. 3, Doneck 2003, 207–230.
- Rosta 2018* – S. Rosta: Egy új lehetőség kapujában – tatárjárás kori védművek a Kiskunságban. In: D. Mérai et al. (szerk.): Genius loci Laszlovszky 60. Budapest 2018, 186–192.
- Rudenko 2015* – K. A. Rudenko: Pamjatniki epochi Zolotoi Ordy na srednei Volge (Bulgarski ulus Zolotoi Ordy). In: S. Bočarov/A. Sitdikov: Genuezsckaja Gazaria i Zolotaja Orda. Kazan-Simferopol-Kišinev 2015, 255–364.
- Schulze-Dörrlamm 2002* – M. Schulze-Dörrlamm: Die Ungarneinfälle des 10. Jahrhunderts im Spiegel archäologischer Funde. In: J. Henning (Hsrg.): Europa im 10. Jahrhundert. Archäologie einer Aufbruchzeit. Mainz 2002, 109–122.
- Šalkovský 2011* – P. Šalkovský: Stredné Slovensko vo včasnóm stredoveku. Nitra – Bratislava 2011.
- Świętosławski 1997* – W. Świętosławski: Archeologiczne ślady najazdów tatarskich na Europie środkowa w XIII wieku. Łódź 1996.
- Točík 1968* – A. Točík: Altmagyarische Gräberfelder in der Südwestslowakei. Nitra 1968.
- Uličný 2004* – F. Uličný: Vpády Mongolov na Slovensko v roku 1241. *Vojenská história* 8/3, 2004, 3–20.

ARROWHEADS UNDER VTÁČNIK HILL NEAR BANSKÁ ŠTIAVNICA

MICHAL HOLEŠČÁK

The Slovak National Museum-Museum of Archaeology has a collection of arrowheads found at the foot of Vtáčnik peak on the edge of the cadastral districts of Banská Štiavnica and Štiavnické Bane. The set consists of fourteen flat iron arrowheads with a fixation on the shaft using a spike with an extended, thickened socket and can be divided into two types. The first type has a rhomboid-shaped blade and the cross-section of the socket is quadratic, with slightly rounded edges. The second type has a deltoid-shaped blade, with its widest part in the top third and a socket of oval or circular shape. One specimen with a damaged blade could not be typologically characterised.

Based on analogical finds, we can date the set of arrowheads to the High Middle Ages, al-

though traditionally, these shapes are associated with the Old Magyar cultural environment. The thickened socket is, however, a significant element which occurs much more frequently in the 12th–14th century than in the 10th–11th century, whereas it is also almost absent in Old Magyar burial sites on the territory of Slovakia. Also due to the very possible presence of the Tatars on the territory of Banská Štiavnica, the analysed set is attributed to the Tatar incursion of 1241–1242. The circumstances of the find and the fact that the arrowheads were situated next to each other indicate that they were originally stored in a quiver which has not survived. This quiver could have been lost by a soldier from a Tatar reconnaissance group attempting to climb Vtáčnik to have a strategic view of Banská Štiavnica.

Mgr. Michal Holeščák, PhD.

Archeologický ústav SAV v Nitre

Akademická 2

SK – 949 21 Nitra

michal.holescak@savba.sk