

ANNALES ZBORNÍK  
MUSEI SLOVENSKEHO  
NATIONALIS NÁRODNÉHO  
SLOVACI MÚZEA

ROČNÍK CXVI

ARCHEOLOGIA 32

BRATISLAVA 2022

**ZBORNÍK SLOVENSKEHO NÁRODNÉHO MÚZEA  
ANNALES MUSEI NATIONALIS SLOVACI**

**ROČNÍK / VOLUME CXVI  
ARCHEOLÓGIA 32**

Recenzovaná publikácia / Peer-Reviewed Publication  
Vychádza raz ročne / Published Once a Year  
Otvorený prístup / Open Access  
<https://archeologickemuzeum.sk>

***Predseda redakčnej rady / Head of Editorial Board:***  
PhDr. Juraj Bartík, PhD.

***Redakčná rada / Editorial Board:***  
Doc. PhDr. Gertrúda Březinová, CSc., Mgr. Radoslav Čambal, PhD., Dr. Wolfgang David M. A.,  
PhDr. Zdeněk Farkaš, PhD., Mgr. David Parma, Ph.D., Doc. PhDr. Matej Ruttkay, CSc.,  
Prof. PhDr. Stanislav Stuchlík, CSc., PhDr. Vladimír Turčan

***Zostavovateľ / Edited by:***  
Mgr. Martin Hanuš, PhD.

***Počítačové spracovanie / Graphic Layout:*** Michal Hricko – mh2  
***Preklad do cudzích jazykov / Translations:*** Enzo Passerini, Kristián Elschek, Lubomíra Kuzmová,  
Viera Tejbusová a autori

***Dátum vydania / Date of Issue:*** 2022  
<https://doi.org/10.55015/zbsnm.arch.2022>

Príspevky sú indexované a evidované v databázach / Articles are indexed and covered in:  
SCOPUS, EBSCO

Za obsah a znenie príspevkov zodpovedajú autori / Authors are responsible for their contributions

***Redakcia, vydavateľ a distribútor / Office, Publisher and Distributor:***

Slovenské národné múzeum – Archeologické múzeum  
Žižkova 12, P. O. Box 13, SK – 810 06 Bratislava  
IČO 00164721  
[archeologia.editor@snm.sk](mailto:archeologia.editor@snm.sk)

***Tlač / Print:*** Ultra Print, s. r. o.  
***Náklad / Print Run:*** 300 kusov / pieces

© Slovenské národné múzeum – Archeologické múzeum

ISBN 978-80-8060-537-7  
ISSN 1336-6637



PhDr. Vladimír Turčan,  
dlhoročný vedecký pracovník Slovenského národného múzea – Archeologického múzea,  
zostavovateľ Zborníka SNM Archeológia v rokoch 2009 až 2020,  
sa v tomto roku dožíva okrúhleho životného jubilea.

*Kolegovia a priatelia želajú jubilantovi do ďalších rokov veľa zdravia, spokojnosti a úspechov!*

PhDr. Vladimír Turčan,  
long-term researcher of the Slovak National Museum – Archaeological Museum,  
editor of the Zborník SNM Archeológia between 2009 and 2020,  
is experiencing a round life jubilee this year.

*Colleagues and friends wish the jubilant good health, satisfaction and success in the coming years!*

## TABULA GRATULATORIA

Anna Bajanová	Ivana Kvetánová
Peter Barta	Jozef Labuda
Juraj Bartík	Erika Makarová
Igor Bazovský	Ludovít Mathédesz
Zdeněk Beneš	Jana Mellnerová
Gertrúda Březinová	Robert Môc
Marek Budaj	Margaréta Musilová
Radoslav Čambal	Peter Nagy
Viktoria Čistáková	Andrea Námerová
Petr Daňhel	Mária Novotná
Miroslava Daňová	Karol Pieta
Klaudia Daňová	Lucia Pilková
Eduard Droberjar	Denis Pongrácz
Kristián Elschek	Nada Profantová
Zděnek Farkaš	Vania Radeva
Gabriel Fusek	Ján Rajtár
Barbara Gábriková	Anna Mária Rekemová
Lýdia Gačková	Branislav Resutík
Jakub Halama	Matej Ruttkay
Martin Hanuš	Jaroslava Ruttkayová
Katarína Harmadyová	Andrej Sabov
Katarína Hladíková	Helga Sedlmayer
Pavel Horník	Jaroslava Schmidtová
Juraj Hrica	Simona Sliacka
Erik Hrnčiarik	Danica Staššíková-Štukovská
Ivan Cheben	Ján Steinhübel
Igor Choma	Boris Stoklas
Ján Chovanec	Ondrej Šedo
Vladimír Janský	Alena Šefčáková
Pavol Jelínek	Peter Šimčík
Jan Jílek	Petra Šimončíčová Koóšová
Ľubomíra Kaminská	Vladimír Varsik
Maciej Karwowski	David Vích
Jiří Kmošek	Miroslav Vrablec
Tomáš Kolon	Jozef Zábojník
Anita Kozubová	Tomáš Zachar
Juraj Kucharík	Tomáš Zeman
Klára Kuzmová	Marína Zubajová

## OBSAH / CONTENTS

### ŠTÚDIE / STUDIES

ZDĚNEK FARKAŠ – BARBARA GÁBRIKOVÁ	
Medený sekeromlat typu Székely-Nádudvar z okolia Komárna . . . . .	9
Die kupferne Hammeraxt vom Typ Székely-Nádudvar von der Umgebung von Komárno. . . . .	17
PAVOL JELÍNEK	
O jednom „náleze storočia“ – ohliadnutie sa za teóriami Jozefa Paulíka o náboženstve doby bronzovej . . . . .	21
About one “find of the century” – a hindsight at the theories by Jozef Paulík regarding Bronze Age religion . . . . .	42
JURAJ BARTÍK	
Ihlica s otvorom v krčku z Vištuku . . . . .	47
Eine Lochhalsnadel aus Vištuk. . . . .	55
ERIKA MAKAROVÁ – PETER HARČAR	
Depot z mladšej až neskorej doby bronzovej zo Stakčína. . . . .	57
The Urnfield Period hoard from Stakčín. . . . .	70
ALENA ŠEFČÁKOVÁ – IGOR BALCIAR	
Nástenná uhľová značka z doby železnej v jaskyni Číkova diera v Slovenskom krase . . . . .	71
A wall charcoal sign from Iron Age in the Číkova diera cave, in the Slovak Karst area. . . . .	78
EDUARD DROBERJAR	
Frühe römische Distelfibeln im Barbaricum . . . . .	81
Včasnorímske bodliakovité spony (Distelfibeln) v barbariku . . . . .	92
JAN JÍLEK – ELIŠKA PETŘEKOVÁ – MARÍNA ZUBAJOVÁ – STANISLAVA KUČOVÁ – VERONIKA BURIANOVÁ	
Pompeian bronze vessels of Chancellor K. W. N. L. Metternich from Kynžvart in Western Bohemia. . . . .	93
Pompejské bronzové nádoby kancléře K. W. N. L. Metternicha z Kynžvartu v západních Čechách . . . . .	142
Vasi pompeiani in bronzo del cancelliere K. W. N. L. Metternich di Kynžvart nella Boemia occidentale . . . . .	143
KRISTIÁN ELSCHKEK – HELGA SEDLMAYER	
<i>In caliga militari</i> – Ein Krughenkel mit Militärsandale und ein Aureus des Vespasianus für Titus aus der germanischen Großsiedlung von Kostolište im Marchland. . . . .	145
<i>In caliga militari</i> – držadlo krčahu s vojenským sandálom a aureus Vespasiana pre Tita z rozsiahleho germánskeho sídliska v Kostolišti v Pomoraví. . . . .	166
KLÁRA KUZMOVÁ †	
Ancient Routes North of Pannonia in the Light of Roman Products and Amber Artefacts . . . . .	169
Staroveké cesty severne od Panónie vo svetle rímskych výrobkov a jantárových artefaktov. . . . .	178
IGOR BAZOVSKÝ – KATARÍNA HLADÍKOVÁ – RADOSLAV ČAMBAL – JÁN RAJTÁR – JAKUB HALAMA – ALENA ŠEFČÁKOVÁ	
Žiarové pohrebisko z doby rímskej v Závode. . . . .	179
Das Brandgräberfeld aus der Römischen Kaiserzeit in Závod. . . . .	269

BORIS STOKLAS	
Mince a rímsko-provinciálna emailovaná spona z Pustých Sadov .....	273
Münzen und provinzialrömische Emailfibel aus Pusté Sady .....	282
VLADIMÍR VARSÍK	
Plastika hlineného vtáčika z doby rímskej zo Žitného ostrova .....	283
Roman Period earthen bird from Žitný Ostrov .....	294
DAVID VÍCH – JAN JÍLEK – JIŘÍ KMOŠEK – PETR DAŇHEL	
Provincial-Roman brooches from the hill Žalý in the District of Rakovník. A contribution to the first find of an annular brooch with openwork frame from Bohemia .....	297
Římsko-provinciální spony z kopce Žalý na Rakovnicku. Příspěvek k nálezu první kruhové spony s prolamovaným okrajem z Čech .....	304
IVANA KVETÁNOVÁ	
Plastika Tráckeho jazdca v zbierkach Archeologického múzea v Bratislave .....	307
A statuette of a Thracian horseman in the collections of the Bratislava Archaeological Museum .....	317
MIROSLAVA DAŇOVÁ – KLAUDIA DAŇOVÁ – MICHAL HALINÁR – MICHAL HOFFMAN – TIBOR LIESKOVSKÝ – ANDREJ KOPRIVŇANSKÝ – VALENTÍN SOČUVKA	
Hľadanie rímskeho prístavu. O počiatkoch systematického prieskumu riečneho dna Dunaja pri Iži .....	319
Searching the Roman port. About the beginnings of the systematic exploration of the bottom of the Danube river near Iža .....	327
VIKTORIA ČIŠŤAKOVA – ZDENĚK BENEŠ – ZUZANA ZLÁMALOVÁ CÍLOVÁ – RADEK HANUS – LADISLAV LAPČÁK – ŠÁRKA MSALLAMOVÁ – TOMÁŠ TROJEK	
Interdisciplinárny pohľad na zlaté kování z doby stěhování národů z Kounic .....	329
Interdisciplinary view on forged gold fittings during the Migration Period in Kounice .....	352
BEATE MARIA POMBERGER – JÖRG MÜHLHANS – KAYLEIGH SAUNDERSON	
Metallic idiophones of the Early History Period from the archaeological collection of the Slovakian National Museum in Bratislava .....	355
Ranohistorické kovové idiofóny z archeologickej zbierky Slovenského národného múzea v Bratislave .....	377
GERTRÚDA BŘEZINOVÁ	
Stredoveký pyrotechnický objekt z Mostnej ulice v Nitre .....	379
The medieval pyrotechnic feature from Mostná ulica street in Nitra .....	391
RADOSLAV ČAMBAL – MAREK BUDAJ – JURAJ HRICA	
Súbor nálezov z hradu Teplica .....	393
Funde von der Burg Teplica .....	432

## RECENZIE / REVIEWS

VLADIMÍR TURČAN

Milan Hrabkovský: Germánsky kniežací dvorec v Milanovciach/Velkom Kýre a jeho  
neskoroantický kultúrny kontext. .... 437

SAMUEL ŠPANIHEL

Martin Furman: Nové Objavy v Žilinskom kraji I. .... 438

# MINCE A RÍMSKO-PROVINCIAÁLNA EMAILOVANÁ SPONA Z PUSTÝCH SADOV

BORIS STOKLAS

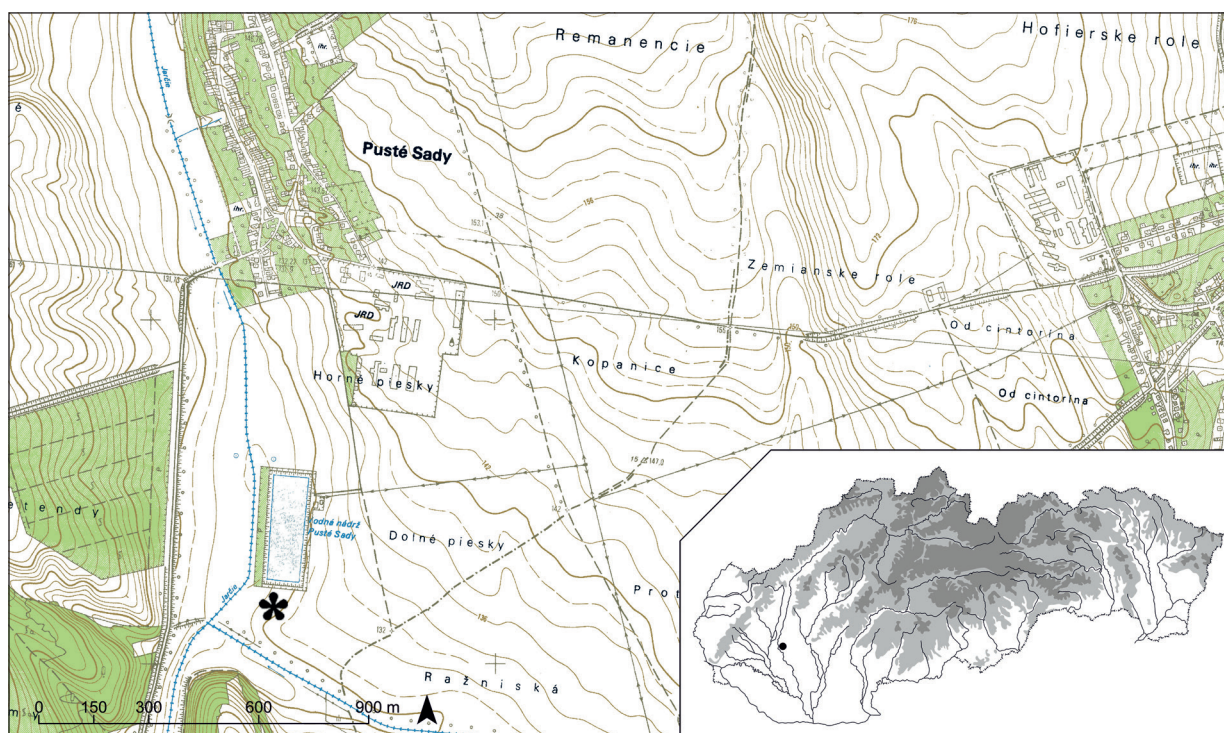
**Keywords:** *Pusté Sady, Roman Period, coins, Roman-provincial enameled bronze brooch.*

**Abstract:** *Coins and Roman-provincial enameled bronze brooch from Pusté Sady.* Near the water reservoir of the village of Pusté Sady (district of Galanta) they have recently found Roman coins and a brooch proving the commercial ties of this microregion located in the basin of the Jarč brook with the province of Lower Pannonia in the early Roman Period. The finds include an enameled plate-shaped brooch with hinge attachment mechanism (type Exner III 46), featuring a rare type in the Barbaricum territory. Interesting testimonies are also provided by Roman coins. They are characterised by perforations; in one case we observe a falsified denarius from the given historical period; another case represents one of the last antoniniani struck in the Viminacium mint.

## 1. ÚVOD

Obec Pusté Sady (okr. Galanta) predstavuje dosiaľ málo archeologicky monitorovanú lokalitu. Nachádza sa v juhozápadnej časti Nitrianskej pahorkatiny, v údolí potoka Jarč (tiež Jarčie). Doklady o osídlení v dobe rímskej evidujeme z polo-

hy Kračiny, odkiaľ pochádza archeologický materiál zozbieraný V. Kráľovičom počas prieskumu v roku 1969 a keramiku z doby rímskej nájdenú v roku 1979 pri hĺbení ryhy pre plynovod (Daňová/Gabulová 2014, 192). Medzi spomenutými nálezmi sa nachádzali aj importy rímsko-provinciálnej proveniencie: fragment mortária, pásiko-



**Obr. 1.** Pusté Sady. Vyznačenie miesta nálezu rímskych mincí a emailovanej rímsko-provinciálnej spony na základnej mape (grafika: R. Čambal).

**Abb. 1.** Pusté Sady. Position des Fundortes von römischen Münzen und der Emailfibel auf der Basiskarte (Grafik: R. Čambal).



vanej panónskej keramiky z konca 2. až začiatku 3. storočia a šesť fragmentov terry sigillaty z dielní v Rheinzaberne, Westerdorfe a Pfaffenhofene (*Hrnčiarik* 2013, 72/č. 1093–1094; *Krekovič* 1981, 354; *Kuzmová* 1997, 126). V roku 2019 pribudli medzi archeologické pamiatky z Pustých Sádov tri rímske mince a emailovaná rímsko-provinciálna spona. Nálezy pochádzajú z polohy južne od vodnej nádrže Pusté Sady (obr. 1).

## 2. POPIS NÁLEZOV

1. Kruhová emailovaná odevná spona typu Exner III 46 s prelamovaným stredom do tvaru dvoch k sebe zbiehajúcich sa oblúkovitých mostíkov, ktoré majú stredovú plochu vyplnenú emailom (obr. 2; *Exner* 1940, 111, 112). Obvodový prstenec spony je rozdelený priečkami do menších lichobežníkových plôšok vyplnených sklovitou hmotou. Z kruhovo formovanej platničky vychádzajú štyri, pravidelne rozmiestnené výčnelky. Jeden z nich je rozšírený a pôvodne niesol zo spodnej strany šarnierový úpon ihlice. Zachycovač, ako aj úpon na ihlicu sú ulomené. Vnútorňá šírka kruhového obvodového prstenca má 6,3 mm. Lichobežníkové polia prstenca sú vyplnené tmavou a svetlo-zelenou hmotou. Stredový výčnelok uprostred (gombík) meria približne 5 mm na výšku. V prostriedku má malú kruhovú plôšku vyplnenú emailom. Prstenec spony je v blízkosti chýbajúceho zachycovača zlomený. Rozmery: priemer prstenca 32,18 mm, výška spony 5,67 mm; hmotnosť 7,01 g. Datovanie: polovica 2. storočia až začiatok 3. storočia (pokročilé antoninovské – severovské obdobie). Uloženie SNM – AM.

2. minca (obr. 3: 1), rímske cisárstvo, Hadrianus (117–138), mincovňa Rím? (Roma?), denár perforovaný prerazením, z r. 119–122, Ag.; av: Hlava cisára vpravo s vavrínovým vencom; opis: IMP CAESAR TRAIAN HADR(I)ANVS (A)VG, rv: Minerva v prilbe ide vpravo, v ľavej ruke drží štít a pravou rukou vrhá oštep, opis: P M TR (P) CO(S) III; hmotnosť 2,94 g, rozmer 18,85 x 17,37 mm, priemer otvoru 2,20 mm; literatúra: ako *RIC II*, s. 349/č. 69; poznámka: rv: Minerva drží štít miesto kopije; uloženie: SNM – HM, ev. č. S 89492.

3. minca (obr. 3: 2), rímske cisárstvo, Antoninus Pius pre Divu Faustinu I. (138–161), mincovňa Rím, bronzový denár (dobové falzum), ulomený a poškodený žiarom na averze i reverze, Ae; av: Hlava cisárovnej vpravo s vlasmi nahor, opis: DIVA....; rv: Juno (?) stojí vľavo, vystiera pravú ruku pred seba a drží dlhé žezlo;

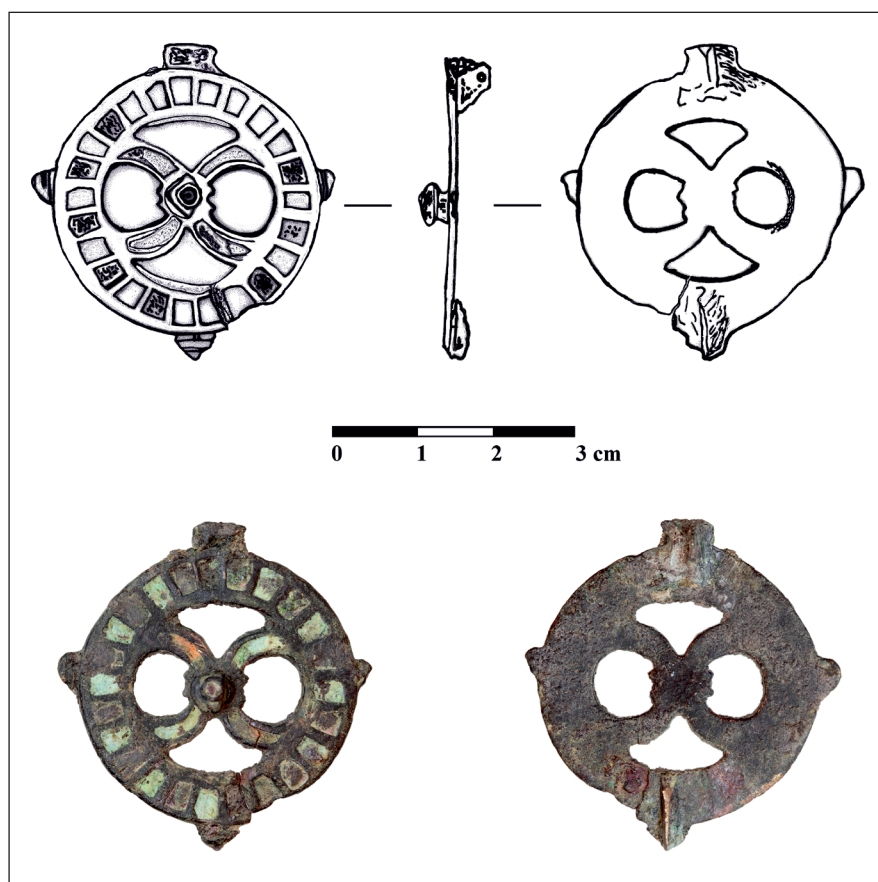
opis: V...; hmotnosť 2,23 g; rozmer 19,10 x 16,98 mm; literatúra *RIC III*,?; poznámka: v mieste lomu mince je na reverze badateľný náznak vrtanej dierky; uloženie: SNM – HM, ev. č. S 89493.

4. minca (obr. 3: 3), rímske cisárstvo, Valerianus I. (253–260), mincovňa Viminacium, antoniniánus z r. 254–255, billon; av: Odetá busta cisára vpravo, s lúčovitou korunou, opis: I(MP C) P LIC VAL(ER)IANVS AVG; rv: Vojak stojí vľavo, opiera sa pravou rukou o štít a drží sklopenú kopiju, opis: VIRT(VS AVGG); hmotnosť 2,89 g, rozmer 22,40 x 19,51 mm; literatúra: *RIC V*, časť I, s. 55/č. 266; uloženie: SNM – HM, ev. č. S 89494.

## 3. DOŠTIČKOVÁ EMAILOVANÁ SPONA

Nový nález spony z Pustých Sádov je ďalším z exemplárov, objavených v stredodunajskom barbariku (obr. 2). Patrí k typu doštičkových emailovaných spôn, s doštičkou zdobenou tromi druhmi farieb emailu. Prstenec bol striedavo zdobený tmavým odtieňom a svetlo-zeleným odtieňom sklovitej hmoty. Vnútorňé oblúkové výčnelky mali plochu zdobenú rovnako striedavo, dva v odtieni svetlo-zelenej a dva v odtieňoch svetlo-červenej až oranžovej farby.

Zo Slovenska pochádza doštičková emailovaná spona s gombíkom uprostred prelamovanej doštičky z hrobu č. 50 v Kostolnej pri Dunaji. Ide však o typ Riha 7.6, datovaný do 1. storočia (*Elschek* 2017, 171; *Riha* 1979, 183). Z provinciálneho prostredia poznáme identický typ spony napríklad z Gernsheim, Bad Neuenahr-Ahrweiler-Heimersheim a Trevíru, čiže z oblasti Porýnia a provincie Galia (*Exner* 1940, 111, 112). Blízke analógie poznáme tiež z oblasti Dácie a Banátu (*Grumeza* 2015, 200, Fig. 2). Podobné typy boli objavené napríklad v Potaise, Ilišua a Porolisise, datované podobne do druhej polovice 2. až do prvej polovice 3. storočia, či v barbarskom prostredí na území dnešného Banátu na lokalitách Beba Veche, Padej, či Banatski Despotovac („Kollinger Kertek“), kde sa objavili práve doštičkové emailované spony so stredovým gombíkom (*Grumeza* 2015, 196, 197). Doštičkové spony zdobené emailom so šarnierovým úponom pochádzajú aj zo sídliska v Tvrdošovciach (okr. Nové Zámky). Datované sú na základe analógií v jednom prípade



**Obr. 2.** Pusté Sady. Emailovaná rímsko-provinciálna doštičková spona z polovice 2. až začiatku 3. storočia (kresba: B. Stoklas; foto: M. Budaj).

**Abb. 2.** Pusté Sady. Provinzialrömische scheibenförmige Emailfibel aus der Hälfte des 2. bis Anfang des 3. Jahrhunderts (Zeichnung: B. Stoklas; Foto: M. Budaj).

do 1. až 2. storočia a v dvoch prípadoch do 2. až 3. storočia (*Furugláš et al. 2019*, 118/č. 69, 119/č. 70, 120/č. 73).

Rímsko-provinciálne emailované spony boli významným artiklom v obchode medzi Germánmi a Rimanmi. V nálezoch z územia Slovenska sú pomerne často zastúpené. Využívali sa predovšetkým v 1. až 3. storočí po Kr. Vrchol zastúpenia v importovanom rímskom tovare dosiahli v čase zintenzívnenia obchodného styku v druhej polovici 2. storočia, resp. po obnovení obchodných kontaktov s barbarikom po markomanských vojnách v prvej polovici 3. storočia (*Elschek 2017*, 169; *Bursche 1994*, 471). Spony z tohto obdobia boli objavené napríklad na lokalitách Abrahám, Beckov, Beluša, Bohdanovce nad Trnavou, Borský Sv. Jur, Bratislava – Trnávka, Hurbanovo, Jakubov, Kostolná pri Dunaji, Láb, Nitra – Mikov Dvor, Očkov, Stupava-Mást, Veľký Meder, Zemianske Podhradie a Zohor (*Elschek 2017*, 169–173).

Ich výskyt je v druhej polovici 1. až druhej polovici 2. storočia veľmi intenzívny v Čechách, ako

aj na Slovensku. Pomer spôn je v Čechách a na Slovensku 20 : 15, čiže v Čechách len o málo prevyšujúci. Zvláštne sa javí situácia na konci 2. až začiatku 3. storočia, kedy import emailovaných rímsko-provinciálnych spôn v Čechách klesá na minimum a v rovnakom období mierne narastá na Morave, v rakúskej časti naddunajského barbarika a časti Slovenska. Osem nálezov spôn zo Slovenska je dokonca možné datovať do obdobia vlády severovskej dynastie (*Elschek 2017*, 169–172).

#### 4. NUMIZMATICKÁ ANALÝZA

Z numizmatického hľadiska nie je úplne zrejmé, kedy mohlo dôjsť k prieniku mincí na kvádske územie. Denáre z 2. storočia sa spájajú s prúdeňm mincí v II. numizmatickej perióde, v rozsahu razieb cisára Nerona až Commoda (63/64–192/193; *Stoklas 2020*, 156). Medzi nálezmi z Pustých Sadov bola z denárov zastúpená razba Hadriana (obr. 3: 1) a posmrtná razba Faustiny I., manželky Antonina Pia (obr. 3: 2). Periódu



**Obr. 3.** Pusté Sady. Rímske mince (averez, reverz): 1 – perforovaný denár cisára Hadriana z r. 119–122, 2 – dobové falzum denára cisárovnej Faustiny I. neznámeho dáta (foto: M. Budaj), 3 – antoniniánus Valeriana I. z r. 254–255 (foto: B. Gábriková).

**Abb. 3.** Pusté Sady. Römische Münzen (Avers, Revers): 1 – perforierter Denar des Kaiser Hadrian aus den J. 119–122, 2 – zeitgemäßes Falsum der Kaiserin Faustina I. unbekanntes Datum (Foto: M. Budaj), 3 – Antoninianus des Valerianus I. aus den J. 254–255 (Foto: B. Gábriková).

III zastupuje v nálezoch strieborný, resp. billonový antoniniánus patriaci Valerianovi I. (obr. 3: 3), ktorý bol neslávne zajatý začiatkom leta roku 260 kráľom Šápúrom I., počas perzskej ofenzívy niekde medzi mestami Karhy a Edessa (*Goltz/Hartmann 2008*, 248, 249).

Každá z uvedených mincí prináša so sebou špecifickú tému. Nositeľom prvej z nich je nález perforovaného denára cisára Hadriana (kat. č. 2, obr. 3: 1). S perforovaním mincí sa stretávame

naprieč dejinami od antických čias prakticky až do súčasnosti. V dobe rímskej bol tento jav už ale oveľa bežnejší, než v starších protohistorických obdobiach. Stretávame sa s ním ako v prostredí rímsko-provinciálnom, tak aj barbariskom. Denár z Pustých Sádov mal perforáciu vykonanú z lícovej strany mince nad postavou bohyne Minervy. Otvor na rube mince vychádza v mieste krku portrétu cisára, pričom do samotnej tváre cisára perforácia nezasiahla. Hrana bola pôvodne po prerazení ostrá a značne vyčnievala z plochy mince. Je viditeľné, že zámerne bola následne obrúsená. Prerazenie bolo vykonané zrejme trojbokým hrotom. Perforovanie spôsobilo čiastočný úbytok materiálu na averze, v mieste vyústenia dierky. Z numizmatického hľadiska je dôležité sledovať pri perforovaných minciach význam lícových, či rubových obrazov z pohľadu zhotoviteľa dierky. V tomto prípade bol dôležitý lícový obraz. Orientácia portrétu cisára na 5 hodínach v smere nadol a jeho pohľad smerujúci vľavo nemali žiaden význam a pre zhotoviteľa dierky bol oveľa dôležitejší obraz bohyne na lícovej strane. Dierka bola z averznej strany po perforovaní opracovaná.

Perforácie rímskych mincí sú predmetom viacerých interpretácií (*Juhász 2019*, 91–110; *Kolníková 1973*, 129, 132; *Stoklas 2017*, 70, 71). Na území stredoeurópskeho barbarika sú nálezy tohto druhu oveľa menej časté v germánskych hrobách, než v sídliskových nálezoch. Z územia Čiech a Moravy poznáme dva nálezy z pohrebiska v Plotišti nad Labem a z pohrebiska Kostelec na Hané. V oboch prípadoch išlo o perforovaný bronzový antoniniánus.<sup>1</sup> Perforácia sa najčastejšie vyskytuje pri minciach vyšších nominálnych hodnôt ako sú denáre a antoniniány.<sup>2</sup> Často bývajú perforované aj medené drobné nominály rímskej menovej sústavy zo 4. storočia. Menej častými sú perforácie starších mincí z farebných kovov, dobových fálz, ako napríklad subaerátne mince, či imitácie barbariského pôvodu.

Ďalšou pozoruhodnosťou je obhorený a ulomený rímsky cisársky denár venovaný posmrtn-

<sup>1</sup> V Plotišti nad Labem bol do žiarového hrobu vložený antoniniánus cisára Galliena z rokov 260–268, v žiarovom hrobe na pohrebisku Kostelec na Hané bol súčasťou hrobového inventára antoniniánus cisára Proba z rokov 276–282 (podrobnejšie *Militký 2013*, 232; *Rybová 1980*, 211, 213).

<sup>2</sup> Tento jav si všimla už E. Kolníková pri nálezoch z germánskych sídlisk (*Kolníková 1973*, 129).

ne Faustine I., zosnulej manželke Antonina Pia (kat. č. 3, obr. 3: 2). Nie je ale oficiálnou razbou. Analýza kovu preukázala, že navonok všedne pôsobiaci poškodený denár je v skutočnosti dobovým bronzovým falzom s vysokým podielom medi, cínu a olova.<sup>3</sup> Ulomenie časti mince môže signalizovať, že denár vzbudzoval už navonok podozrenie. Jej obhorený povrch indikuje spolu s ulomením dve možné interpretácie. Prvou je potenciálny pôvod mince ako milodaru v hrobe, kedy mohla kremácia spôsobiť obhorenie jej povrchu. Podstatná časť mince mohla byť rituálne ulomená. K ulomeniu časti mince došlo pravdepodobne počas výtania z averznej strany. Poškodenie mince vytvorením dierky, viditeľnej na lome, môže byť utilitárne, ako aj rituálne. Rituálnym poškodením mohla byť ukončená jej funkčnosť vo svete živých (Juhász 2019, 103). S trendom poškodzovania mincí sa stretávame ako na pohrebiskách v rímsko-provinciálnom prostredí, tak aj na kultových miestach Rimianov (tamtiež). Zvyšok dierky sa zdá byť na strane reverzu obrusovaný takže je možné, že minca bola istý čas súčasťou nejakého predmetu (šperku, amuletu?).

S mincami v hrobách Germánov sa stretávame v zriedkavých prípadoch aj na Slovensku. Obhorený strieborný denár sa nachádzal napríklad v žiarovom hrobe z polovice až tretej štvrtiny 2. storočia v Abraháme (Stoklas 2020, 118; Kraskovská 1986, 123), v Cejkove, kde bol v inhumačnom hrobe z prelomu 3./4. storočia objavený bronzový imitatívny denár Antonina Pia, v bohatom kniežacom hrobe v Ostrovanoch, kde sa vyskytol aureus Herenie Etruscilly a v hrobe v Čáčove, kde bol objavený as cisára Hadriana (Kraskovská 1986, 124). Oveľa pravdepodobnejšia je ale hypotéza, že obhorený, perforovaný a ulomený bronzový denár by mohol súvisieť s kovolejárskou činnosťou v priestore sídliska.

Doklad takejto činnosti poznáme napríklad z Bratislavy-Devínskej Novej Vsi, kde boli objavené tri zliatky spečených asi 11 až 12 rímskych denárov z doby vlády Severovcov, spolu s polfabrikátom ramienkovej germánskej spony s vysokým zachycovačom, ktoré indikujú, že

mohlo ísť o kovolejársku dielňu z prvej polovice 3. storočia (Elschek 2007, 146). Vzhľadom na to, že mince skončili ako odpad v zásype objektu sa zdá, že pokus získať ich roztavením striebro nedopadol úspešne. Dokladom o podobnej snahe by teda mohol byť aj na prvý pohľad ušľachtilo pôsobiaci bronzový denár Faustiny I. z Pustých Sadov. Prípady tavenia mincí za účelom získania striebra sú známe tiež z poľských nálezísk. Napríklad na sídlisku v Nieprowiciach (okr. Złota) boli objavené čiastočne roztavené štyri strieborné denáre, jeden z čias Rímskej republiky a tri z 2. storočia (Romanowski 2017, 943).

V prípade zmieňovanej mince je zaujímavejšou skutočnosťou fakt, že išlo o falzum. Skladba kovu preukazuje, že denár mal navonok pôsobiť ako strieborný a mal za úlohu obohatiť. Najčastejšími predstaviteľmi dobových fálz sú subaerátne mince, teda mince s jadrom z medi, či bronzovej zliatiny, ktoré prekryval povrch zhotovený zo striebornej fólie, či striebrom pokovovaný povrch za využitia striebra zmiešaného s amalgámom. Drahý kov sa zahriatím previazal s jadrom z farebného kovu. Dokonca sa zriedkavo objavujú aj mince s pocínovaným povrchom medeného jadra (Stoklas 2017b, 23). Ďalšími predstaviteľmi sú práve dobové falzá bronzových denárov, ktoré boli razené priamo do mincového kotúčika zo striebristo pôsobiacej zliatiny s vysokým obsahom olova a cínu v mincovom zrne. Ich výskyt je značný práve v provinciálnom prostredí z oblasti väčších a veľkých rímskych miest (Stoklas 2020, 99). Rímske dobové falzifikáty a imitácie z územia stredodunajského barbarika pochádzajú takmer výlučne z germánskych sídliskových areálov a len ich minimálnu časť tvoria nálezy bez bližších nálezových okolností (Stoklas 2017a, 70, 71; 2017b, 23). Je pravdepodobné, že aj dobové falzum denára z Pustých Sadov predstavuje spolu s ostatnými mincami sídliskové nálezy.

Antoniniánus Valeriana I. z rokov 254–255 (kat. č. 4, obr. 3: 3), emitovaný v mincovni vo Viminaciu, nachádzajúcom sa v Hornej Mézii (*lat. Moesia Superior*) reprezentuje obdobie, kedy sa postupne stupňovala devalvácia strieborných

<sup>3</sup> Povrchová analýza kovu bola vykonaná pomocou ručného röntgenového analyzátoru Thermo Scientific – Niton XL3t 970 s nastavením detekcie všeobecných kovov. Zastúpené boli prvky: Cu 54,48 %; Sn 24,58 %; Pb 19,90 %, Fe 0,65 %, Sb 0,14 %; Bi 0,05 %.

mincí. Narastajúca kríza Rímskeho impéria v dôsledku vnútroštátnych nepokojov a neustálych vpádov barbarov sa začala prejavovať aj v mincovníctve. Hraničné územia na strednom Dunaji ohrozovali svébske kmene, Sarmati a iné kmene, čím spôsobovali nestabilitu ríše. V tomto krízovom období boli ťažko postihnuté aj bane poskytujúce drahé kovy na výrobu mincí. V Hispánii a Afrike boli ložiská drahých kovov už takmer vyťažené a tak sa v období vojenských cisárov stali kľúčovými banami v Británii a Illýrii (Škegro 1998, 102, 103). Viminacium ležalo v oblasti, v ktorej od polovice 3. storočia narastala hrozba invázie barbarov spoza rímskych hraníc. Medzi rokmi 254 až 256 čelil hrozbe Jazygov, Roxolanov, Karpov a vzbúrených Dákov v oblasti Mézie a Dácie aj sám cisár Gallienus, čo dokladajú titulatúry na jeho minciach (Goltz/Hartmann 2008, 239). Rimania boli nakoniec nútení presunúť mincovňu do bezpečnejšej oblasti a tak sa produkcia z Viminacia premiestnila do Kolína nad Rýnom (Goltz/Hartmann 2008, 242, 243; Stoklas 2020, 88). Vpády barbarov ohrozovali nie len razbu samotných mincí, ale poznačili aj samotnú ťažbu drahých a farebných kovov v panónsko-dalmatskej oblasti (Škegro 1998, 103). Situáciu v Hornej Mézii nakoniec zastabilizoval veliteľ armády Ingenuus, ktorého vojsko po odrazení barbarských vpádov niekedy medzi rokmi 259/260 prehlásilo za uzurpátora Panónie a Mézie (Goltz/Hartmann 2008, 262, 263). Antoniniánus zhotovený z bilionu je teda jednou z posledných razieb z drahého kovu razených vo Viminaciu v dobe krátko pred zánikom mincovne.

## 5. ZÁVER

Nálezy z Pustých Sadov objavené v novej polohe dopĺňajú spektrum už dávnejšie známych artefaktov z doby rímskej pochádzajúcich z polohy Kračiny. Ako súbor prinášajú indíciu o osídlení lokality od konca 2. do 3. storočia. Doklady o mladšom, či staršom osídlení v dobe rímskej tu zatiaľ absentujú. Povodie potoka Jarč ale zjavne poskytovalo germánskemu obyvateľstvu priaznivé sídelné podmienky a tak nemožno vylúčiť, že časom pribudnú nálezy dokladajúce osídlenie z neskorej doby rímskej a doby sťahovania náro-

dov. Fragment tretej misky pochádzajúcej z niektorej z panónskych hrnčiarских dielní, fragmenty terro sigillaty produkované na pomedzí provincií Norikum (*lat. Noricum*) a Récia (*lat. Raetia*) a z dielní v Hornej Germánii (*lat. Germania Superior*) a tiež nový nález rímsko-provinciálnej emailovanej doštičkovej spony, pochádzajúcej z Pustých Sadov, prinášajú svedectvo o úzkom obchodnom prepojení tohto mikroregiónu s Panóniou na konci 2. až po druhú tretinu 3. storočia.

Svébske osídlenie sa v povodí Jarča nachádzalo pozdĺž celého toku. V obci Dvorníky bolo sídlisko lokalizované pri menšom potoku Slatinka, ktorý je prítokom Jarča. V Zemianskych Sadoch osídlili príslušníci svébskeho kmeňa Kvádov polohu Kraliny, v katastri obce Pata bola znova osídlená polykultúrna lokalita v polohe Vinohrady, v obci Šoporňa boli osídlené viaceré polohy ako Želiarske, Slaný močiar, Zajarčie a Slnčná ulica a v miestnej časti Štrkovec aj poloha Búrov vršok (Daňová/Gabulová 2014, 189). Tento mikroregión bol súčasťou veľkej sídelnej oblasti rozpínajúcej sa severne od stredného toku Dunaja po stredné Považie, resp. povodím Považia po Púchov, ďalej po horské pásmo Strážovských vrchov, po severnú hranicu regiónu horná Nitra, Tekova a po oblasť Zvolenskej kotliny. Hranica osídlenia ďalej pokračovala do hontianskeho regiónu, kde tvorila Krupinská planina prirodzenú hranicu svébskeho osídlenia od konca 2. po 4. storočie. Na rozsiahlom kvádskom území sa nachádzalo viacero významných sídliskových aglomerácií, z ktorých úlohu hospodárskeho a obchodného centra zastávali zrejme sídliská v Bratislave-Trnávke, Hurbanove, Chotíne a Tvrdošovciach. O ich význame napovedá veľké množstvo nálezov importovaného tovaru a výrazné koncentrácie nálezov rímskych mincí v rámci rozlohy sídlisk (Furugláš *et al.* 2019, 62; Stoklas 2020, 61). Ich počet sa môže časom zvyšovať, pretože archeologické výskumy prinášajú z roka na rok ďalšie, nové poznatky o osídlení juhozápadného Slovenska.

Nedávny výskum autora tohto príspevku, sledujúci výskyt vybraných rímskych importov ako terra sigillata, rétska keramika, či emailované bronzové spony a rozšírenie istých druhov

rímskych mincí poukázal na to, že majú súvis so sídliskovými horizontmi II až IV vyčlenenými V. Varsikom (*Varsik 2005a*, 283; *2005b*, 308; *2011*, 31–40). V rámci chronológie doby rímskej ide predovšetkým o rozmedzie stupňov B2/C1 až po záver stupňa C2. Mince II. periódy sa bežne objavujú aj na svébskych sídliskách naddunajského barbarika zo stupňa C2 (*Stoklas 2020*, 111). Hoci perforovaný denár Hadriana a dobové falzum denára Faustiny I. sú razbami z 2. storočia, ich špecifické vlastnosti ako prederavenie, či falšovanie posúvajú využívanie týchto mincí do o niečo mladšieho obdobia. V zhode so sídliskovým horizontom III a IV by mohli byť aj emailované spony datované do pokročilého antoninovského až severovského obdobia, akou je aj spona z Pustých Sadov.

Spolu s ďalšími, staršími keramickými nálezmi dovoľujú nové numizmatické i archeologické nálezy predpokladať v Pustých Sadoch rozsiahle, či azda dvojfázové osídlenie z mladšej doby rímskej. Nálezy rímsko-provinciálneho pôvodu poukazujú na obchodné kontakty s Dolnou Panóniou (*lat. Pannonia Inferior*). Najbližším strediskom obchodu pre mikroregión v povodí potoka Jarč bolo rímske mesto Brigetio (dnes Komárom-Szőny, Maďarsko), v ktorom sa koncentrovalo veľké množstvo tovaru. Ten z Brigetia prúdil k spotrebiteľom nie len v rámci územia provincie, ale tiež na sever od Dunaja. Indície o prvých obchodných kontaktoch s Brigetiom prinášajú už nálezy fragmentov juhogalskej terry sigillaty zo sídliska v Chotíne, v okrese Komárno, z konca 1. až začiatku 2. storočia (*Rajtár/Kolníková/Kuzmová 2017*, 181). Zásobovanie provincie po Dunaji týmto žiadaným tovarom na konci 2. až v druhej tretine 3. storočia – vtedy ale z dielni vo Westerndorfe a Pfaffenhofene – prináša svedectvo nápisu na sarkofágu objavenom v Brigetiu. Patril Valerii Lucille, manželke majiteľa obchodných lodí v Pons Aeni, ktorý v druhej tretine 3. storočia prepravoval odtiaľto tovar do Dolnej Panónie (*Kuzmová/Musilová 2016*, 149).<sup>4</sup>

Hoci novo publikovaný materiál nebol objavený archeologickým výskumom, prináša so

sebou nepopierateľne nové informácie, obohacujúce dejiny osídlenia Pustých Sadov a blízkeho okolia v priebehu doby rímskej. Prítomnosť rímskeho importu naznačuje, že pokiaľ tu existovalo svébske sídlisko, nebol jeho význam z pohľadu kontaktov s okolitou germánskou i vzdialenejšou rímskou oblasťou vôbec zanedbateľný.

## LITERATÚRA

- Bursche 1994* – A. Bursche: Die Markomannenkriege und der Zufluß römischer Münzen in das Barbaricum. In: H. Friesinger/J. Tejral/A. Stuppner (eds.): Markomannenkriege – Ursachen und Wirkungen. Spisy Archeologického ústavu AV ČR Brno 1. Brno 1994, 471–477.
- Daňová/Gabulová 2014* – K. Daňová/M. Gabulová: Osídlenie v mikroregióne potoka Jarč na strednom (dolnom) Považí (Archeologické predikčné modelovanie). Študijné zvesti AÚ SAV 55, 2014, 183–206.
- Elschek 2007* – K. Elschek: Römische Münzen entlag der Bernsteinstrasse im slowakischen Marchgebiet nördlich von Carnuntum (Westslowakei) und ein Beleg der Sekundärverwendung von römischen Münzen. Slovenská numizmatika 18, 2007, 143–156.
- Elschek 2017* – K. Elschek: Rímske emailové spony zo Slovenska a nové nálezy emailových spôn zo Záhoria. In: E. Droberjar/B. Komoróczy (eds.): Římské a germánské spony ve střední Evropě (Archeologie barbarů 2012). Spisy Archeologického ústavu AV ČR Brno 53. Brno 2017, 169–180.
- Exner 1940* – K. Exner: Die provinzialrömischen Emailfibeln der Rheinlande. Mainz 1940.
- Furugláš et al. 2019* – I. Furugláš/I. Bazovský/R. Čambal/M. Budaj: Skryté poklady. Výskum archeologických lokalít Tvrdošoviec 01. Praha 2019.
- Goltz/Hartmann 2008* – A. Goltz/U. Hartmann: II.2 Valerianus und Gallienus. In: K. P. John/U. Hartmann/ T. Gerhardt (Hrsg.): Die Zeit der Soldatenkaiser. Krise und Transformation des Römischen Reiches im 3. Jahr-

<sup>4</sup> Produkcia terry sigillaty bola v Pons Aeni, dnes Pfaffenhofene, a tiež v neďaleko vzdialenej dielni vo Westerndorfe, prerušená vpádmi Alamanov v roku 233 a definitívne ju ukončil druhý Alamanský vpád do rétsko-norickej oblasti v rokoch 259/260 (*Kuzmová 1997*, 92).

- hundert n. Chr. (235–284). Band I. Berlin 2008, 223–296.
- Grumeza 2015* – L. Grumeza: Cloisonné Brooches Discovered in Banat (Beginning of the Second Century A. D. – Last Third of the Third Century A. D.). *Ziridava* 29. *Studia Archaeologica*. Cluj-Napoca 2015, 191–214.
- Hrnčiarik 2013* – E. Hrnčiarik: Römische Kulturgut in der Slowakei. Herstellung, Funktion und Export römischer Manufakturzeugnisse aus den Provinzen in der Slowakei. Bonn 2013.
- Juhász 2019* – L. Juhász: Perforated Roman coins from the Aquincum-Graphisoft cemetery. In: I. Vida (ed.): *Numismatica Pannonica I. Antique Numismatic Workshop Conference Proceedings 2018*. *Acta Numismatica Hungarica – Supplementum I*. Budapest 2019, 91–110.
- Kolníková 1973* – E. Kolníková: K sekundárne-mu používaniu rímskych mincí na Slovensku. *Numismatické listy* 28/5–6, 129–137.
- Kraskovská 1986* – L. Kraskovská: Rímske mince v hrobch na Slovensku. *Slovenská numizmatika* 9, 1986, 123–129.
- Krekovič 1981* – E. Krekovič: Rímska importovaná keramika na Slovensku. *Slovenská archeológia* 29/2, 1981, 341–376.
- Kuzmová 1997* – K. Kuzmová: Terra Sigillata im Vorfeld des Nordpannonischen Limes (Südwestslowakei). Nitra 1997.
- Kuzmová/Musilová 2016* – K. Kuzmová/M. Musilová: Terra sigillata v nálezových kontextoch z historického jadra Bratislavy (výskumy v rokoch 1986 – 1996). *Zborník Slovenského národného múzea – Archeológia, Supplementum* 11, 2016, 147–158.
- RIC II* – H. Mattingly/A. E. Sydenham: *The Roman Imperial Coinage*. Volume 2. Ringwood 2001.
- RIC III* – H. Mattingly/A. E. Sydenham: *The Roman Imperial Coinage*. Volume 3. Ringwood 2003.
- RIC V* – H. Mattingly/A. E. Sydenham/H. P. Webb: *The Roman Imperial Coinage*. Volume 5, Part 1. London 2001.
- Militký 2013* – J. Militký: Nálezy řeckých, římských a raně byzantských mincí v Čechách (5. století před Kristem až 7. století po Kristu). *Komentovaný katalog nálezového fondu*. Praha 2013.
- Riha 1979* – E. Riha: Die römischen Fibeln aus Augst und Kaiseraugst. Augst 1979.
- Stoklas 2017a* – B. Stoklas: Rímske mince z hradu Devín a jeho okolia. In: K. Harmadyová (ed.): *Devín Veroniky Plachej*. *Zborník k životnému jubileu PhDr. V. Plachej*. Bratislava 2017, 63–74.
- Stoklas 2017b* – B. Stoklas: Napodobneniny a falzá rímskych mincí v oblasti stredodunajského barbarika z 1.–3. storočia po Kr. *Numizmatika* 27, 2017, 19–26.
- Stoklas 2020* – B. Stoklas: Začiatok hospodárskej krízy Rímskeho impéria v konfrontácii s nálezmi antoniniánov v 2.–3. storočí po Kristovi na území Čiech, Moravy, Slovenska, Horného a Dolného Rakúska a Maďarska. *Nepublikovaná dizertačná práca*. Univerzita Hradec Králové. Hradec Králové 2020.
- Škegro 1998* – A. Škegro: Eksploatacija srebra na području rimskih provincija Dalmacije i Pannonije. *Opvscvla archaeologica* 22. Zagreb 1998, 89–117.
- Rajtár/Kolníková/Kuzmová 2017* – J. Rajtár/E. Kolníková/K. Kuzmová: K osídlení Chotína v dobe rímskej. In: J. Hečková (ed.): *Studia Historica Nitriensia* 21. *Supplementum – mimoriadne číslo časopisu venované životnému jubileu prof. Petra Romsauera: Sedem decénií Petra Romsauera*. Nitra 2017, 171–194.
- Romanowski 2017* – A. Romanowski: Roman coin finds from Przeworsk Culture settlements in Lesser Poland (Małopolska). In: M. C. Caltabiano et al. (ed.): *XV International Numismatic Congress Taormina 2015*. Volume 1. Roma – Messina 2017, 941–945.
- Rybová 1980* – A. Rybová: Plotiště nad Labem. Eine Nekropole aus dem 2.–5. Jahrhundert u. Z. Teil II. *Památky archeologické* 71/1, 1980, 9–224.
- Tejral 2008* – J. Tejral: Ke zvláštnostem sídlištního vývoje v době římské na území severně od středního Dunaje. In: E. Droberjar/B. Komoróczy/D. Vachútová (eds.): *Barbarská sídliště. Chronologické, ekonomické a historické aspekty jejich vývoje ve světle nových archeologických výzkumů (Archeologie barbarů 2007)*. Brno 2008, 67–98.

*Varsik 2005a* – V. Varsik: Nálezové súbory z germánských sídlisk na juhozápadnom Slovensku s prítomnosťou mincí z druhej polovice 3. storočia. Veľký Meder, objekt 301/03. Zborník Slovenského národného múzea 99, Archeológia 15, 2005, 301–312.

*Varsik 2005b* – V. Varsik: Nálezové súbory z germánských sídlisk na juhozápadnom Sloven-

sku s prítomnosťou rímskych mincí z druhej polovice 3. storočia. Bratislava-Trnávka, „Zadné“, objekt 44. Zborník Slovenského národného múzea 99, Archeológia 15. Bratislava, 275–292.

*Varsik 2011* – V. Varsik: Slovensko na hraniciach Rímskej ríše. Kvádske sídlisko – Vnútoraná štruktúra a chronologický vývoj. Trnava 2011.



## MÜNZEN UND PROVINZIALRÖMISCHE EMAILFIBEL AUS PUSTÉ SADY

**BORIS STOKLAS**

Im Jahr 2019 nahmen Funde aus der römischen Kaiserzeit vom Dorfkataster Pusté Sady (Bez. Galanta) zu. Es handelt sich um drei Münzen und eine provinziälromische Emailfibel vom Typ Exner III 46. Sie stammen von der Lage südlich des Wasserbeckens Pusté Sady, durch welchen vom Süden der Bábsky Bach durchläuft. Bis dahin waren provinziälromische Funde von der Lage Kračiny bekannt. Während der Prospektion wurde hier streifenbemalte pannoni-sche Keramik vom Ende des 2. bis Anfang des 3. Jahrhunderts und Terra Sigillata Bruchstücke der Werkstätten Rheinzabern, Westerndorf und Pfaffenhofen gefunden. Die angeführten Funde sind ein Handelsbeleg zwischen der Mikroregion im Wasserlauf des Baches Jarč mit Unterpannonien im Verlauf der jüngeren Römischen Kaiserzeit. Während dieser Zeit war die Region Bestandteil eines größeren Gebiets das vom Quadenstamm besiedelt war. Die Quaden besiedelten ab dem Ende der Stufe B2 die Donau-niederung im Gebiet des unteren und mittleren Waagflussverlaufs, des mittleren und unteren

Nitra und Žitavagebiets, wo ausgedehnte Siedlung-agglomerationen z. B. in Hurbanovo, Chotín und Tvrdošovce entstanden, wobei diese Handels- und Wirtschaftszentren sein konnten. In der Spannweite der Stufen B2/C1–C2 kann man die Besiedlung auch in Pusté Sady annehmen. Gerade in diesen Horizont fallen, gemeinsam mit den älteren Funden von der Lage Kračiny, auch die römischen Münzen und die Emailfibel. Die Münzen bringen unter anderem auch ein weiteres Zeugnis. Es ist das Phänomen der Perforierung vertreten, in einem Fall handelt es sich um das Falsum eines Bronzedenars und die zweite Münze stellt eine der letzten Emissionen der Antoniniane von Valerianus I. dar, die in Viminacium vor der Schließung und Umsiedlung der Münzprägungsstätte geprägt wurden. Obwohl das neu publizierte Fundmaterial nicht aus der archäologischen Grabung stammt, bringt es unbestritten neue Informationen, die die Geschichte von Pusté Sady und der nahen Umgebung im Laufe der Römischen Kaiserzeit bereichern.

**Mgr. Boris Stoklas, Ph.D.**

*Slovenské národné múzeum – Historické múzeum*

*Vajanského nábrežie 2, P. O. BOX 13*

*SK – 810 06 Bratislava*

*boris.stoklas@snm.sk*