

ANNALES ZBORNÍK
MUSEI SLOVENSKÉHO
NATIONALIS NÁRODNÉHO
SLOVACI MÚZEA

ROČNÍK CXVI

ARCHEOLOGIA 32

BRATISLAVA 2022

**ZBORNÍK SLOVENSKEHO NÁRODNÉHO MÚZEA
ANNALES MUSEI NATIONALIS SLOVACI**

**ROČNÍK / VOLUME CXVI
A R C H E O L Ó G I A 32**

Recenzovaná publikácia / Peer-Reviewed Publication
Vychádza raz ročne / Published Once a Year
Otvorený prístup / Open Access
<https://archeologickemuzeum.sk>

Predseda redakčnej rady / Head of Editorial Board:
PhDr. Juraj Bartík, PhD.

Redakčná rada / Editorial Board:
Doc. PhDr. Gertrúda Březinová, CSc., Mgr. Radoslav Čambal, PhD., Dr. Wolfgang David M. A.,
PhDr. Zdeněk Farkaš, PhD., Mgr. David Parma, Ph.D., Doc. PhDr. Matej Ruttkay, CSc.,
Prof. PhDr. Stanislav Stuchlík, CSc., PhDr. Vladimír Turčan

Zostavovateľ / Edited by:
Mgr. Martin Hanuš, PhD.

Počítačové spracovanie / Graphic Layout: Michal Hricko – mh2
Preklad do cudzích jazykov / Translations: Enzo Passerini, Kristián Elschek, Lubomíra Kuzmová,
Viera Tejbusová a autori

Dátum vydania / Date of Issue: 2022
<https://doi.org/10.55015/zbsnm.arch.2022>

Príspevky sú indexované a evidované v databázach / Articles are indexed and covered in:
SCOPUS, EBSCO

Za obsah a znenie príspevkov zodpovedajú autori / Authors are responsible for their contributions

Redakcia, vydavateľ a distribútor / Office, Publisher and Distributor:

Slovenské národné múzeum – Archeologické múzeum
Žižkova 12, P. O. Box 13, SK – 810 06 Bratislava
IČO 00164721
archeologia.editor@snm.sk

Tlač / Print: Ultra Print, s. r. o.
Náklad / Print Run: 300 kusov / pieces

© Slovenské národné múzeum – Archeologické múzeum

ISBN 978-80-8060-537-7
ISSN 1336-6637



PhDr. Vladimír Turčan,
dlhoročný vedecký pracovník Slovenského národného múzea – Archeologického múzea,
zostavovateľ Zborníka SNM Archeológia v rokoch 2009 až 2020,
sa v tomto roku dožíva okrúhleho životného jubilea.

Kolegovia a priatelia želajú jubilantovi do ďalších rokov veľa zdravia, spokojnosti a úspechov!

PhDr. Vladimír Turčan,
long-term researcher of the Slovak National Museum – Archaeological Museum,
editor of the Zborník SNM Archeológia between 2009 and 2020,
is experiencing a round life jubilee this year.

Colleagues and friends wish the jubilant good health, satisfaction and success in the coming years!

TABULA GRATULATORIA

Anna Bajanová	Ivana Kvetánová
Peter Barta	Jozef Labuda
Juraj Bartík	Erika Makarová
Igor Bazovský	Ludovít Mathédesz
Zdeněk Beneš	Jana Mellnerová
Gertrúda Březinová	Robert Môc
Marek Budaj	Margaréta Musilová
Radoslav Čambal	Peter Nagy
Viktoria Čistáková	Andrea Námerová
Petr Daňhel	Mária Novotná
Miroslava Daňová	Karol Pieta
Klaudia Daňová	Lucia Pilková
Eduard Droberjar	Denis Pongrácz
Kristián Elschek	Nada Profantová
Zděnek Farkaš	Vania Radeva
Gabriel Fusek	Ján Rajtár
Barbara Gábriková	Anna Mária Rekemová
Lýdia Gačková	Branislav Resutík
Jakub Halama	Matej Ruttkay
Martin Hanuš	Jaroslava Ruttkayová
Katarína Harmadyová	Andrej Sabov
Katarína Hladíková	Helga Sedlmayer
Pavel Horník	Jaroslava Schmidtová
Juraj Hrica	Simona Sliacka
Erik Hrnčiarik	Danica Staššíková-Štukovská
Ivan Cheben	Ján Steinhübel
Igor Choma	Boris Stoklas
Ján Chovanec	Ondrej Šedo
Vladimír Janský	Alena Šefčáková
Pavol Jelínek	Peter Šimčík
Jan Jílek	Petra Šimončíčová Koóšová
Ľubomíra Kaminská	Vladimír Varsik
Maciej Karwowski	David Vích
Jiří Kmošek	Miroslav Vrablec
Tomáš Kolon	Jozef Zábojník
Anita Kozubová	Tomáš Zachar
Juraj Kucharík	Tomáš Zeman
Klára Kuzmová	Marína Zubajová

OBSAH / CONTENTS

ŠTÚDIE / STUDIES

ZDĚNEK FARKAŠ – BARBARA GÁBRIKOVÁ	
Medený sekeromlat typu Székely-Nádudvar z okolia Komárna	9
Die kupferne Hammeraxt vom Typ Székely-Nádudvar von der Umgebung von Komárno.	17
PAVOL JELÍNEK	
O jednom „náleze storočia“ – ohliadnutie sa za teóriami Jozefa Paulíka o náboženstve doby bronzovej	21
About one “find of the century” – a hindsight at the theories by Jozef Paulík regarding Bronze Age religion	42
JURAJ BARTÍK	
Ihlica s otvorom v krčku z Vištuku	47
Eine Lochhalsnadel aus Vištuk.	55
ERIKA MAKAROVÁ – PETER HARČAR	
Depot z mladšej až neskorej doby bronzovej zo Stakčína.	57
The Urnfield Period hoard from Stakčín.	70
ALENA ŠEFČÁKOVÁ – IGOR BALCIAR	
Nástenná uhľová značka z doby železnej v jaskyni Číkova diera v Slovenskom krase	71
A wall charcoal sign from Iron Age in the Číkova diera cave, in the Slovak Karst area.	78
EDUARD DROBERJAR	
Frühe römische Distelfibeln im Barbaricum	81
Včasnorímske bodliakovité spony (Distelfibeln) v barbariku	92
JAN JÍLEK – ELIŠKA PETŘEKOVÁ – MARÍNA ZUBAJOVÁ – STANISLAVA KUČOVÁ – VERONIKA BURIANOVÁ	
Pompeian bronze vessels of Chancellor K. W. N. L. Metternich from Kynžvart in Western Bohemia.	93
Pompejské bronzové nádoby kancléře K. W. N. L. Metternicha z Kynžvartu v západních Čechách	142
Vasi pompeiani in bronzo del cancelliere K. W. N. L. Metternich di Kynžvart nella Boemia occidentale	143
KRISTIÁN ELSCHKEK – HELGA SEDLMAYER	
<i>In caliga militari</i> – Ein Krughenkel mit Militärsandale und ein Aureus des Vespasianus für Titus aus der germanischen Großsiedlung von Kostolište im Marchland.	145
<i>In caliga militari</i> – držadlo krčahu s vojenským sandálom a aureus Vespasiana pre Tita z rozsiahleho germánskeho sídliska v Kostolišti v Pomoraví.	166
KLÁRA KUZMOVÁ †	
Ancient Routes North of Pannonia in the Light of Roman Products and Amber Artefacts	169
Staroveké cesty severne od Panónie vo svetle rímskych výrobkov a jantárových artefaktov.	178
IGOR BAZOVSKÝ – KATARÍNA HLADÍKOVÁ – RADOSLAV ČAMBAL – JÁN RAJTÁR – JAKUB HALAMA – ALENA ŠEFČÁKOVÁ	
Žiarové pohrebisko z doby rímskej v Závode.	179
Das Brandgräberfeld aus der Römischen Kaiserzeit in Závod.	269

BORIS STOKLAS	
Mince a rímsko-provinciálna emailovaná spona z Pustých Sadov	273
Münzen und provinzialrömische Emailfibel aus Pusté Sady	282
VLADIMÍR VARSÍK	
Plastika hlineného vtáčika z doby rímskej zo Žitného ostrova	283
Roman Period earthen bird from Žitný Ostrov	294
DAVID VÍCH – JAN JÍLEK – JIŘÍ KMOŠEK – PETR DAŇHEL	
Provincial-Roman brooches from the hill Žalý in the District of Rakovník. A contribution to the first find of an annular brooch with openwork frame from Bohemia	297
Římsko-provinciální spony z kopce Žalý na Rakovnicku. Příspěvek k nálezu první kruhové spony s prolamovaným okrajem z Čech	304
IVANA KVETÁNOVÁ	
Plastika Tráckeho jazdca v zbierkach Archeologického múzea v Bratislave	307
A statuette of a Thracian horseman in the collections of the Bratislava Archaeological Museum	317
MIROSLAVA DAŇOVÁ – KLAUDIA DAŇOVÁ – MICHAL HALINÁR – MICHAL HOFFMAN – TIBOR LIESKOVSKÝ – ANDREJ KOPRIVŇANSKÝ – VALENTÍN SOČUVKA	
Hľadanie rímskeho prístavu. O počiatkoch systematického prieskumu riečneho dna Dunaja pri Iži	319
Searching the Roman port. About the beginnings of the systematic exploration of the bottom of the Danube river near Iža	327
VIKTORIA ČIŠŤAKOVA – ZDENĚK BENEŠ – ZUZANA ZLÁMALOVÁ CÍLOVÁ – RADEK HANUS – LADISLAV LAPČÁK – ŠÁRKA MSALLAMOVÁ – TOMÁŠ TROJEK	
Interdisciplinárny pohľad na zlaté kování z doby stěhování národů z Kounic	329
Interdisciplinary view on forged gold fittings during the Migration Period in Kounice ...	352
BEATE MARIA POMBERGER – JÖRG MÜHLHANS – KAYLEIGH SAUNDERSON	
Metallic idiophones of the Early History Period from the archaeological collection of the Slovakian National Museum in Bratislava	355
Ranohistorické kovové idiofóny z archeologickej zbierky Slovenského národného múzea v Bratislave	377
GERTRÚDA BŘEZINOVÁ	
Stredoveký pyrotechnický objekt z Mostnej ulice v Nitre	379
The medieval pyrotechnic feature from Mostná ulica street in Nitra	391
RADOSLAV ČAMBAL – MAREK BUDAJ – JURAJ HRICA	
Súbor nálezov z hradu Teplica	393
Funde von der Burg Teplica	432

RECENZIE / REVIEWS

VLADIMÍR TURČAN

Milan Hrabkovský: Germánsky kniežací dvorec v Milanovciach/Velkom Kýre a jeho
neskoroantický kultúrny kontext. 437

SAMUEL ŠPANIHEL

Martin Furman: Nové Objavy v Žilinskom kraji I. 438

PLASTIKA HLINENÉHO VTÁČIKA Z DOBY RÍMSKEJ ZO ŽITNÉHO OSTROVA¹

VĽADIMÍR VARSÍK

Keywords: *Velký Meder, Central Danube Barbaricum, Roman Period, clay figurine, water bird.*

Abstract: *Roman Period earthen bird from Žitný Ostrov. In the Quadi settlement in Velký Meder (south-western Slovakia, Žitný Ostrov region), in one dugout, there was found ceramics from the second half of the 2nd century and also an earthen figurine of a water bird, probably a wild duck. The sculpture was presumably originally part of a ceramic vessel, for example on the bottom of a flat bowl. Zoomorphic sculptures (either as independent pieces of art or as part of other objects) are quite rare in the environment inhabited by the Danubian Suebi. Amongst the available pieces, the most numerous ones are represented by water birds. Further examples from Lower Austria and southern Moravia show their occurrence in the 2nd and 3rd century, i.e. in an epoch characterised by formal and ornamental flourishing of manually modelled Germanic ceramics. Water birds played a significant role already in the religious mindset of people from Bronze Age and Hallstatt culture, especially with regard to the cult of the Sun and sun-boat. Under a different meaning and according to Germanic ideas, they could represent also some mediators of the will of the gods or guides of the souls of dead to the underworld.*

1. ÚVOD

Germánske výtvarné umenie doby rímskej pri-nieslo na rozdiel od rímskeho sveta len veľmi skromné doklady antropomorfnej a zoomorfnej plastiky. Ide väčšinou o hlinené exempláre, z ktorých zatiaľ na Slovensku celkom solitérny nález jednoduchého zobrazenia človeka publikoval V. Turčan zo sídliskovej jamy v Trnave (Turčan 2015; ďalšie podobné nálezy Bemmman 2016). Hoci početnejšie, ale stále veľmi vzácne, sú príklady zobrazenia zvierat, najmä vodných vtákov. Jedno z nich sa pred niekoľkými rokmi podarilo nájsť na kvádskom sídlisku vo Veľkom Mederi na Žitnom ostrove (okres Dunajská Streda).

2. PLASTIKA Z VEĽKÉHO MEDERA

V pomerne bohatom nálezovom súbore z tamojšej zemnice 125 sa objavila aj hlinená plastika vtáčika (obr. 1; 3: 1). Má v strede zhrubnuté vajcovité telo, ktoré vzadu vybieha do nahor zdvihnutého a zahroteného chvosta. Pomerne ťažkopádne stvárnená valcovitá, resp. takmer kvádrovitá a dopredu naklonená hlavička má odlomenú prednú časť so zobákom. Oči sú na-

značené spredu dvoma výraznými vpichmi. Hlavička je od tela oddelená prstencovitou brázdou (k tejto technike ornamentiky viď nižšie). Podobných päť brázd znázorňuje aj obe zložené krídla, navzájom na chrbte oddelené pozdĺžnou líniou, resp. brázdou. Vtáčik má smerom nadol namiesto nôh stĺpkovitou podstavu, ktorá je odlomená. V jej strede je zdola smerom dovnútra „prepichnutý“ otvor s priemerom 4 mm a hĺbkou až 3 cm, t. j. siaha hlboko dovnútra. Keramická hmota predstavuje tmavú sivočiernu preplavenú hlinu s drobnými hručkami sludy. Povrch je čierne tuhovaný a leštený. Dĺžka plastiky je 5,9 cm, jej výška od odlomenej podstavy po najvyššie miesto chrbta dosahuje 3,3 cm.

Kvalitne preplavená hlina, z ktorej je plastika zhotovená a aj úprava povrchu (leštenie a tuhovanie) zodpovedá technológii výroby germánskej ručne formovanej keramiky z kategórie jemného „stolového“ riadu. Krídla vtáčika a prstenec na hrdle sú zhotovené brázdami. Nimi bývajú zdobené aj šálky, misy alebo vázy a tento pojem (nemicky *Furchenverzierung*) sa zvykne používať pre techniku zahĺbených línií, ktoré sú hrubšie ako ryhy ale užšie ako žliabky (napr. v spodnej časti nádob na obr. 2). Je to technika známa z po-

¹ Príspevok vznikol v rámci grantového projektu VEGA č. 1/0240/21 a APVV-21-0257.



Obr. 1. Veľký Meder. Hlinená plastika vtáčika zo zemnice 125 (foto: P. Červen).

Fig. 1. Veľký Meder. Earthen sculpture of a small bird found in dugout 125 (photograph: P. Červen).

merne početných príkladov, nanášaná býva plošne do rôzne tvarovaných, najmä trojuholníkových polí. V súvislosti s takto zdobenou terinou z kráľovského hrobu v Mušove viacero paralel z južnej Moravy uviedol J. Tejral (1994, 305, 306,

Abb. 15, 16). Pokladal ich za charakteristický prejav hrnčiarskej produkcie druhej polovice 2. storočia, resp. stupňa B2/C1. Datovanie do širšie poňatého časového horizontu okolo markomanských vojen potvrdzujú aj chronologicky paralelné nálezy zo západného Slovenska (Varsík 2021, 54, obr. 4: 7; 7: 4, 7). Ornamentika s brázdami sa vyskytla aj na dvoch ďalších germánskych nádobách z rovnakej zemnice 125 vo Veľkom Mederi (obr. 2). Tento nálezový súbor síce neobsahoval chronologicky citlivé drobné nálezy, celkový charakter rímskej aj germánskej keramiky však najlepšie zodpovedá miestnej fáze A, ktorá rámcovo spadá do druhej polovice 2. storočia. V predbežných hodnoteniach vývoja sídliska bol preto objekt 125 zakreslený do skupiny troch zemníc z počiatočného obdobia kvádskej osady (napr. Varsík 2004, 259, 260, Abb. 7).

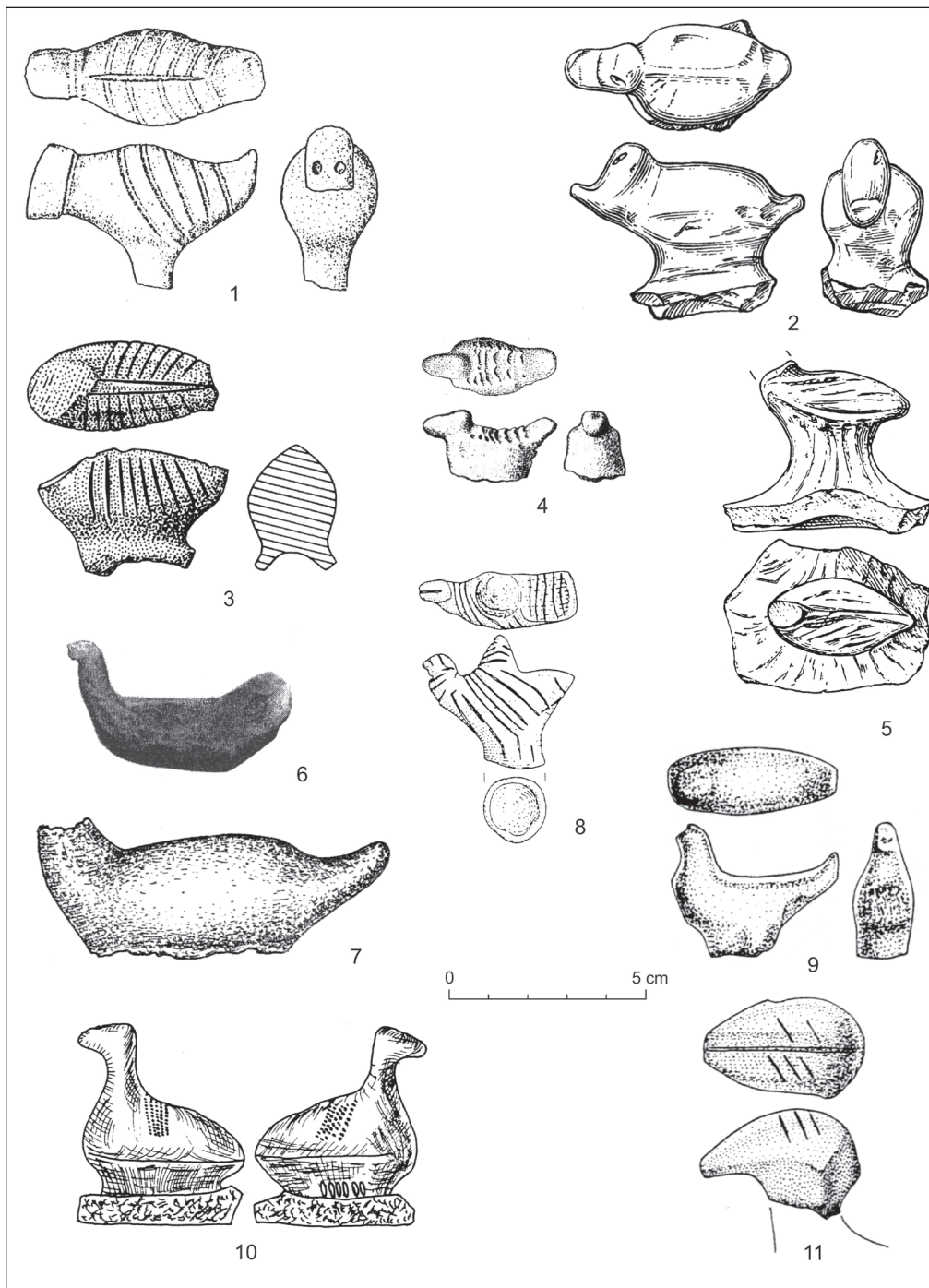
3. ZOBRAZENIA VTÁČIKOV U PODUNAJSKÝCH SVÉBOV

Zobrazenia živých bytostí v germánskom prostredí na strednom Dunaji, či v širšej oblasti strednej Európy, nie sú početné. Objavujú sa rohatí štvornožci, ako býk alebo kanec (Droberjar 2002, 386, 387). Zo Slovenska je publikovaná aplikácia v podobe hlavy býka s odlomenými rohmi zo sídliska Nitra-Dolné Krškany („Mikov dvor“ – Kolník 1984, 235, obr. 171). Početnejšie



Obr. 2. Veľký Meder. Fragменты nádob zdobených technikou brázd zo zemnice 125 (foto: P. Červen).

Fig. 2. Veľký Meder. Fragments of vessels decorated according to the groove technique from dugout 125 (photograph: P. Červen).



Obr. 3. Hlinené plastiky vtáčikov. 1 – Veľký Meder/SK, 2 – Drnovice/CZ (podľa Vitula/Mikulková 2000, obr. 115), 3 – Drösing/AT (podľa Allerbauer/Jedlicka 2000, Abb. 498), 4 – Červeník/SK (podľa Kolník 1963, obr. 2: 6), 5 – Slavkov u Brna/CZ (podľa Šedo 2003, obr. 1), 6 – Hrochův Týnec/CZ (podľa Motyková-Šneidrová 1959, tab. XII: 5), 7 – Strobin/PL (podľa Abramek 1983, ryc. 9: a), 8 – Jakuszowice/PL (podľa Kaczanowski/Rodzińska-Nowak 2000, Abb. 6), 9 – Untermallebern/AT (podľa Farka/Pollak/Schön 1983, Abb. 949), 10 – Straning/AT (podľa Pollak 1980, 141, Taf. 144: 38), 11 – Kleinhöflein/AT (podľa Kren 2003, 650, Abb. 534).

Fig. 3. Earthen sculptures of small birds. 1 – Veľký Meder/SK, 2 – Drnovice/CZ (according to Vitula/Mikulková 2000, Fig. 115), 3 – Drösing/AT (according to Allerbauer/Jedlicka 2000, Abb. 498), 4 – Červeník/SK (according to Kolník 1963, Fig. 2: 6), 5 – Slavkov u Brna/CZ (according to Šedo 2003, Fig. 1), 6 – Hrochův Týnec/CZ (according to Motyková-Šneidrová 1959, Tab. XII: 5), 7 – Strobin/PL (according to Abramek 1983, ryc. 9: a), 8 – Jakuszowice/PL (according to Kaczanowski/Rodzińska-Nowak 2000, Abb. 6), 9 – Untermallebern/AT (according to Farka/Pollak/Schön 1983, Abb. 949), 10 – Straning/AT (according to Pollak 1980, 141, Taf. 144: 38), 11 – Kleinhöflein/AT (according to Kren 2003, 650, Abb. 534).

sú len hlinené zobrazenia vtáčikov, pokiaľ je to možné určiť, tak väčšinou ide o vodné vtáky, najmä kačičky. Do tejto kategórie patrí aj plastika z Veľkého Medera.

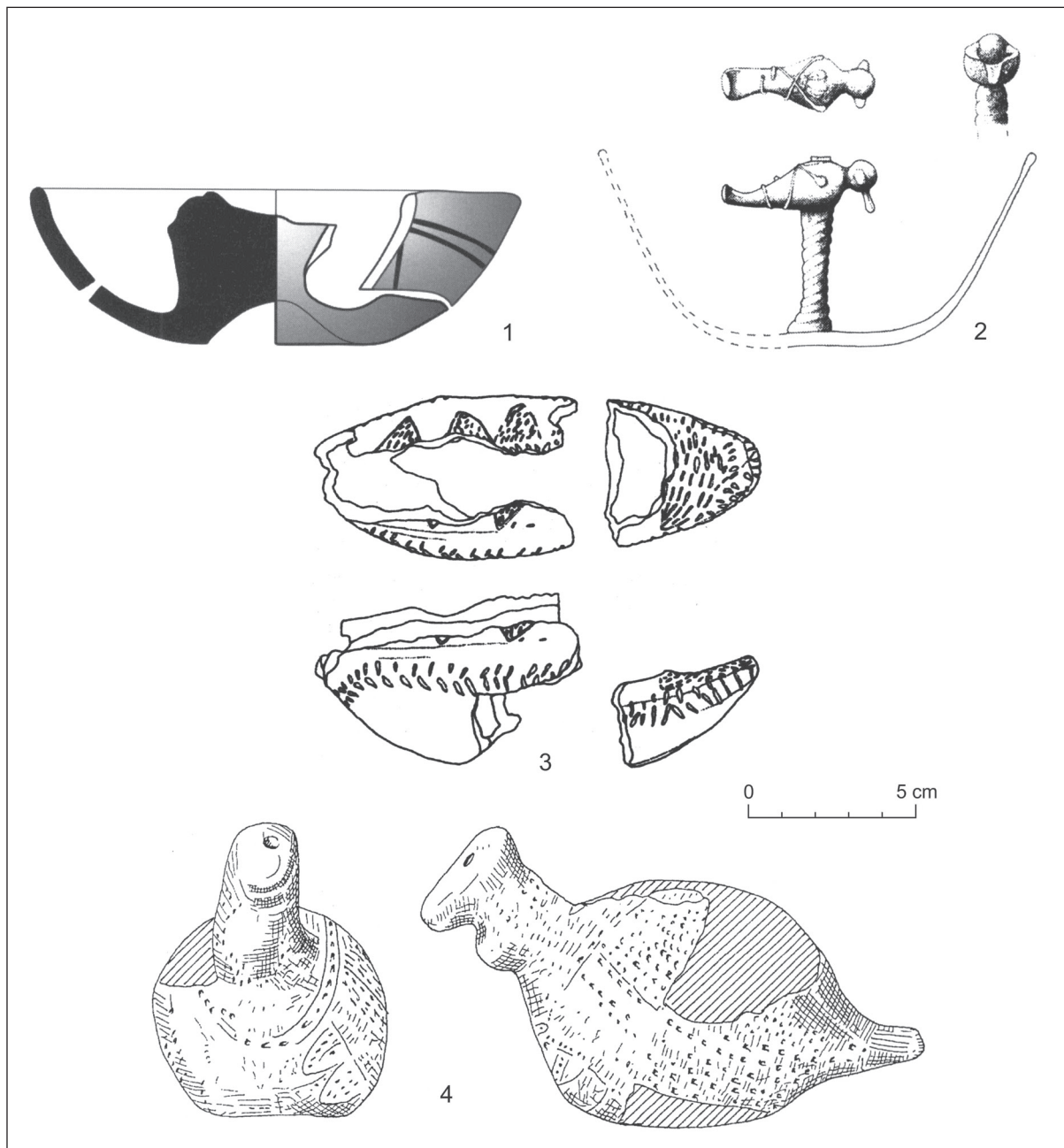
Vo všeobecnosti možno rozlíšiť tri skupiny zobrazení vtákov (ornitomorfných zobrazení) v keramickej hmote. Do prvej z nich, ktorej sa tento článok venuje primárne, patria malé hlinené plné ornitomorfné plastiky, ktorých dĺžka sa pohybuje v rozmedzí od 3,5 do 8 cm. Vo viacerých prípadoch spodná časť plynulo prechádza do steny keramickej nádoby (obr. 3: 2, 3, 5, 10; 4: 1) a ako presvedčivo prednedávnom preukázali R. Knápek a O. Šedo, predstavovali pozoruhodnú aplikáciu na roztvorených miskách s omfalom (*Knápek/Šedo 2016*, 221, 222). Najzachovalejším príkladom je miska s vtáčou plastikou nad omfalom zo zemnice K502 na sídlisku Hrušovany u Brna na južnej Morave (obr. 4: 1; *Filipová/Harangozóová 2015*, 270, obr. 8). R. Knápek a O. Šedo ponúkli aj pôsobivú rekonštrukciu misky, v ktorej hlinená kačička po naplnení tekutinou akoby plávala po hladine (*Knápek/Šedo 2016*, 221, obr. 1). Plastika z Veľkého Medera sa odlišuje v tom zmysle, že odlomená spodná časť neprechádza do steny nádoby, ale je sformovaná do akejsi stĺpikovej podstavy/nôžky (obr. 1; 3: 1). Do nej je navyše zospodu prepichnutý spomínaný otvor. V otvore mohla byť vsunutá napríklad drevená palička a pomocou nej plastika fixovaná k nádobe, podložke alebo k inému podkladu. Na vhodnú paralelu upozornili opäť R. Knápek s O. Šedom (*2016*, 222, obr. 7) v podobe sklenej misky z porýnskeho radového pohrebiska Wesel-Bislich. Ide síce o nález z podstatne mladšieho obdobia (6. storočie), pochádza však z germánskeho (franského) prostredia a nádoba bola podľa autora zhotovená v porýnskych sklárskych dielňach v neskoroantickej tradícii (*Grote 2000*, 163–167, Abb. 1). Z dna misky v tomto prípade vyrastá sklenený tordovaný stĺpik a na jeho vrchole sedí sklenená kačička (obr. 4: 2). Treba ale dodať, že niektoré hlinené plastiky z Rakúska boli pri publikovaní predbežne označené ako úchytka pokrievky („Deckelknopf“ – *Allerbauer/Jedlicka 2000*, 839; *Farka/Pollak/Schön 1983*, 295; *Pollak 1980*, 141). Bez ohľadu na to, či budeme uvedené artefakty pokladať za úchytka alebo ozdoby

vnútra misky (čo sa mi zdá byť presvedčivejšie vysvetlenie), ide o aplikované plastiky pevne spojené s nádobou. Jeden nález z nemeckého Posálie však svedčí o tom, že treba počítať aj s prítomnosťou „voľných“ plastík vtáčikov postavených na samostatnú nôžku (sídlisko Benzingerode – *Selent 2004*, 548, 549, Abb. 2).

Druhú skupinu predstavujú zoomorfné nádoby (obr. 4: 3, 4). Od predchádzajúcej skupiny sa líšia väčšími rozmermi, otvorom alebo otvormi na nalievania a vylievania tekutiny a sú samozrejme duté. Tieto nie sú témou nášho príspevku, ale uvedme, že jeden príklad máme aj zo Slovenska, a síce z germánskej zemnice z 2. storočia v Hurbanove (obr. 4: 3). Povrch nádoby je pokrytý rytými trojuholníkmi a pozdĺžnymi vrypami (*Ruttikay/Bielich 2002*, 167, obr. 128: 4).

Do osobitnej tretej skupiny patria hlinené hrkálky v podobe vtáčikov, ktorých telo je síce duté, ale bez nálevného otvoru a teda celkom uzavreté. Podobne ako zoomorfné nádoby majú nôžku, na ktorej vtáčik stál. Hrkálky v podobe vtáčika možno uviesť iba mimo územia Slovenska (napr. v hrobe 36 na pohrebisku Ichstedt v Durínsku, autor však hrkálku pokladá za halštatskú starozitnosť sekundárne vloženú do hrobu zo stupňa B2 alebo B2/C1 – *Becker 1999*, 37, 39, Abb. 17, Taf. 22: 1). Z kvádskeho priestoru na Slovensku sú síce hrkálky známe, ale majú iné tvary. Hrkálka v podobe náprstka s hlinenými guľičkami ležala v žiarovom hrobe stupňa C1 v Šoporni (*Vajdíková 1999*, 160, obr. 131: 4) a hrkálka v podobe slepačieho vajca s bohatým kolkovaným dekórom pochádza zas z Dvorov nad Žitavou (*Kolník 1984*, 72, 235, obr. 169).

Jednoduché stvárnenie plných hlinených plastík (obr. 3, 4: 1), bez snahy o zachytenie detailov, neprispieva veľmi k určeniu konkrétneho vtáčieho druhu. Vo všetkých prípadoch chýbajú nohy, telo prechádza priamo do steny nádoby. Vzbudzuje to dojem vodného vtáka plávajúceho na hladine (obr. 3: 2–4, 6, 7, 10). Inokedy nohy splyývajú s hrubšou (obr. 3: 5, 8) alebo tenšou (obr. 3: 1) stĺpikovitou nôžkou, ktorá je smerom nadol odlomená alebo tiež prechádza do steny nádoby. Zložené krídla bývajú naznačené rytými líniami (obr. 3: 3, 8), brázdami (obr. 3: 1), šikmými vrypami (obr. 3: 4), alebo ozubeným kolieskom (obr. 3:



Obr. 4. Nádoby s vtáčimi aplikáciami (1 – hlina, 2 – sklo) a zoomorfné nádoby (3, 4). 1 – Hrušovany/CZ (podľa Knápek/Šedo 2016, tab. 7: 8), 2 – Wesel-Bislich/D (podľa Grote 2000, 163–167, Abb. 1), 3 – Hurbanovo/SK (podľa Ruttkay/Bielich 2002, obr. 128: 4), 4 – Sobocisko/PL (podľa Malinowski 1999, ryc. 12: 3).

Fig. 4. Vessels with bird application (1 – earthen material, 2 – glass) and zoomorphic vessels (3, 4). 1 – Hrušovany/CZ (according to Knápek/Šedo 2016, Tab. 7: 8), 2 – Wesel-Bislich/D (according to Grote 2000, 163–167, Abb. 1), 3 – Hurbanovo/SK (according to Ruttkay/Bielich 2002, Fig. 128: 4), 4 – Sobocisko/PL (according to Malinowski 1999, ryc. 12: 3).

10). Nezvyčajný je trojuholníkový výčnelok, ktorý vyrastá z tela vtáčika z Jakuszowic v Poľsku. Je ale otázne, či má vyjadrovať zdvihnuté krídla, ako by to pohľad z boku mohol napovedať (obr. 3: 8). Táto plastika sa našla v sídliskovom objekte zo stupňa B2 doby rímskej, avšak autori nevyklúčujú

eventualitu, že by mohlo ísť o primiešaný artefakt zo staršieho osídlenia lužickej kultúry (Kaczanowski/Rodińska-Nowak 2000, 113, Abb. 6), podobne ako vyššie uvedená hrkálka z Ichstedtu.

Podľa stvárnenia hlavy sa dajú rozlíšiť dve skupiny. V prvej je naklonená dopredu na krát-

kom a hrubom krku (obr. 3: 1, 2, 4). V týchto prípadoch by mohlo ísť o vodného vtáka – kačicu. Samček kačice divej máva na krku biely pruh, snáď znázornený zahĺbeným prstencom na plastike z Veľkého Medera (obr. 3: 1). Plastika z Drnovic (obr. 3: 2) má ako jediná vymodelovaný široký a plochý zobák, čo by tiež zodpovedalo kačke. Druhá skupina plastiek má zdvihnutú hlavu na dlhšom a štíhlejšom krku (obr. 3: 6, 7, 10), čo opäť pripomína kačku alebo aj hus. Plastika z dolnorakúskeho sídliska Untermallebern (obr. 3: 9) celkovými proporciami nevyučuje ani zobrazenie sliepky/holubice, ako akási barbarická obdoba početných terakot v podobe kohúta, sliepky a holubice v rímskych provinciách (Lange 1992, 142–160, Taf. 28–43). Vtáčia hlavička zo sídliska Kleinhöflein v Rakúsku (obr. 3: 11) sa veľkosťou aj výrazným a mierne nadol prehnutým zobákom líši od ostatných plastiek v stredodunajskej oblasti. Nie je to isté, ale mohla by na rozdiel od nich predstavovať dravca. Na prvý pohľad pripomína horné zakončenie džbánů z bohatého ženského hrobu zo stupňa D2 doby sťahovania národov v maďarskom Regöly (Mészáros 1970, 16.–18. kép; Tejral 2011, 237, Abb. 180). Bez autopsie sa však k miere podobnosti dá len ťažko vyjadriť, navyše fragment z Kleinhöflein je oproti kanvici z Regöly veľkosťou zhruba polovičný.

Nie je tomu veľmi dávno, ako M. Hegewisch zozbieral a publikoval ornamentálne zobrazenia zvierat na keramike zo širšieho germánskeho okruhu (Hegewisch 2018). Taktiež nie sú veľmi početné a väčšina z nich sa nachádza na urnách a funerálnej keramike, čo napovedá súvis s predstavami o záhrobí. Medzi týmito – väčšinou rytými – kresbami dominuje kôň a jeleň, rôzne druhy vtákov sú však tiež pomerne časté. Výber druhov je približne podobný ako pri plastikách. Nevykytujú sa dravce, zobrazované bývajú skôr sliepky, husi a potom vodné vtáky ako kačice a labute (Hegewisch 2018, 159, 160, Abb. 1: 43–50).

Okrem hlinených plastiek je v germánskom svete známa aj nepočetná skupina bronzových vtáčích plastiek, opäť predovšetkým vodných vtákov. V súvislosti so štyrmi takýmito exemplármi z hrobu Tunnehult 2 na známej lokalite Lübsow/Lubieszewo ich zozbieral a komentoval J. Schuster

(2010, 162–169). Mohli byť aplikované na rôzne predmety (skrinky/schránky, nádoby, uvažuje sa dokonca aj o vozoch) a naviazané sú na prostredie spoločenských elít. Ich rozšírenie v baltickom okruhu, teda v južnej Škandinávii (Dánsko, južné Švédsko) a v severnej časti dnešného Poľska (Schuster 2010, 166, Abb. 69), poukazuje na iné kultúrne prostredie, resp. na inú vývojovú líniu týchto kovových vtáčikov v porovnaní so stredodunajskými hlinenými exemplármi. Kovové spony stvárnené do podoby kačičky (nem. Entenfibel) sú zase charakteristické pre skupinu Masłomęcz (východné Poľsko, západná Ukrajina, Bielorusko) z gótskeho kultúrneho okruhu v období stupňa C1a (Droberjar 2018, 74–84; Kokowski/Mazurek 2021, 225–231)

4. DATOVANIE HLINENÝCH ORNITOMORFNÝCH PLASTÍK

Zemnica 125 vo Veľkom Mederi neobsahovala chronologicky citlivé kovové nálezy, celkový charakter keramického súboru sa ale radí do miestnej fázy A, ktorá korešponduje so stupňom B2/C1, resp. s druhou polovicou 2. storočia. Starší nález (z roku 1962) z územia Slovenska – z Červeníka na Považí (obr. 3: 4) – pochádza zasa zo sídliskového objektu, v ktorom sa vyskytol aj zdobený strieborný nákrčník s hruškovitým uzáverom, aké poznáme z bohatých kostrových hrobov stupňa C2 (Kolník 1964, 340–344, obr. 98: 3). T. Kolník (1963, 127; 1964, 346) datoval objekt z Červeníka už do prvej polovice 3. storočia. Pomerne bohatý keramický súbor síce neobsahoval germánsku na kruhu točenú keramiku, jeho celkový charakter (napr. prítomnosť zelenoglazovaného mortária) však zodpovedá trochu neskoršiemu obdobiu a porovnávať ho možno so súbormi, ktoré boli označené ako sídliskový horizont IV (stupeň C2 – k tomu Varsík 2011, 194–199).

Z južnej Moravy v posledných desaťročiach pribudli tri príklady hlinenej ornitomorfnej plastiky v nálezových súboroch zo zahĺbených sídliskových objektov (obr. 3: 2, 5, 4: 1). Dva z nich – Drnovice a Slavkov u Brna – boli zatiaľ zverejnené bez sprievodných keramických nádob. Z Drnovic sa uvádza prítomnosť terry sigil-

laty a germánskej misky zdobenej barbotinom, čo umožňuje aspoň rámcové datovanie do 2. až 3. storočia (*Vitula/Mikulková 2000*, 151, 152, obr. 115). Zemnica zo Slavkova u Brna s druhým zmieným príkladom patrí do obdobia záveru staršej a začiatku mladšej doby rímskej (*Šedo 2005*, 377). Zemnica K 502 z Hrušovana u Brna obsahovala okrem misky s omfalom s vtáčou aplikou aj ďalšiu keramiky, ktorá podľa analýz autoriek patrí do stupňov B2b a C1a (*Filipová/Harangozová 2015*, 285, tab. 6–10). Plastiky vtáčikov z územia Moravy možno ešte doplniť povrchovým nálezom z areálu germánskeho sídliska v Uherskom Brode z časového úseku od stredy 2. po stred 3. storočia (*Peškař 1962*, 281, 287, obr. 1: 3a, b) a exemplárom z rozrušených sídliskových jám v Hrochovom Týnci (obr. 3: 6) v susedných Čechách. Posledne menovaný exemplár bol len rámcovo pričlenený k dobe rímskej (*Motyková-Šneidrová 1960*, 234, tab. XII: 5).

Všetky štyri hlinené plastiky z Dolného Rakúska (obr. 3: 3, 9–11) predstavujú povrchové nálezy z rozsiahlych germánskych osád osídlených počas celej doby rímskej (*Drösing – Allerbauer/Jedlicka 2000*, 839, Abb. 498), alebo v jej strednom úseku medzi 2. a 3. storočím (*Untermallebern – Farka/Pollak/Schön 1983*, 295, Abb. 949). Rozsiahle a na nálezy bohaté sídlisko Straning bolo síce dlhodobo osídlené, zvieraciu plastiky autorka kladie do stupňa B2 (*Pollak 1980*, 141, 196, Taf. 144: 38). V areáli osady Kleinhöflein prevažovala keramiky z 2. až 3. storočia, ojedinele sa ale vyskytli aj keramické fragmenty zo 4. storočia (*Kren 2003*, 650, Abb. 534). Doplníme ešte dva poľské príklady (obr. 3: 7, 8), ktoré sa našli v sídliskových objektoch przeworskej kultúry zo stupňa B2 (*Jakuszowice – Kaczanowski/Rodzińska-Nowak 2000*, 113, Abb. 6), resp. z časového úseku stupňov B2 a B2/C1 (*Strobin – Abramek 1983*, 157, ryc. 9: a).

Hlinené plastiky vtáčikov sa v prostredí stredodunajských Svébov vyskytli na sídliskách s ťažiskom osídlenia od 2. po 3. storočie. Žiaden nález nemožno s istotou datovať do 1. storočia, teda do obdobia, kedy tunajšia hrnčiarska produkcia vykazovala ešte úzke väzby smerom na severozápad ku germánskemu Polabiu. Aplikácie vtáčikov sa objavujú až v nasledujúcom ob-

dobí 2. storočia, kedy sa na ručne formovanej keramike stretávame s celým radom nových výzdobných techník a tie sú zase svedectvom uvoľnenia kultúrnych väzieb k Polabiu a zároveň (z pohľadu keramiky) sformovania samostatného kultúrneho okruhu stredodunajských Markomanov a Kvádov (*Varsik 2011*, 187). Za zatiaľ najmladší artefakt tohto druhu možno pokladať hlinenú kačičku z Červeníka z časového úseku približne druhej polovice 3. a začiatku nasledujúceho storočia. Všetky tieto plastiky boli teda vytvorené v období rozkvetu germánskej ručne formovanej keramickej produkcie, kedy hrnčiari svoju invenciu uplatnili v širokej škále tvarov ale aj ornamentálnych techník. Plastiky nepoznáme z kontextu (pokročilého) 4. storočia, kedy nová technológia na kruhu točenej domácej keramiky viedla zároveň k zjednodušeniu, „racionalizácii“, či dokonca úpadku ručne formovaného hrnčiarskeho riadu.

Dodajme ešte, že všetky ornitomorfné plastiky sa v stredodunajskej oblasti našli v priestore svébskych sídlisk, žiadnu nemožno spojiť s funerálnym prostredím. Pri ich všeobecne zriedkavom výskyte to však môže byť dôsledok stavu poznania a výskumu, pretože na okolitých germánskych územiach sa vtáacie plastiky alebo nádoby zriedkavo objavujú aj v hrobách. Okrem vyššie uvedenej nekropoly Ichstedt ako príklad uvedme aj hrob 9 przeworskej kultúry na lokalite Sobocisko (obr. 4: 4; *Ibragimow 2009*, 78, Ryc. 17: a; *Malinowski 1999*, 55, ryc. 12: 3).

5. DISKUSIA A ZÁVER

Väčšina plných ornitomorfných plastiek sa v literatúre spája s vodným vtáctvom, presnejšie určenie je problematické. Najčastejšie sa uvádza kačica. Spolu s A. Pesch by sme sa ale mohli pýtať, či sa človek kedysi vôbec snažil zobrazíť konkrétny druh (labuť, hus, kačka apod.), alebo mu išlo len o zobrazenie vodného vtáka ako takého (*Pesch 2015*, 390). Vodné vtáky v symbolike a mytológii doby rímskej nehrali takú významnú úlohu ako dravce – predovšetkým orol, v rímskom myslení sprievodca najvyššieho boha Jupitera a v prenesenom význame cisára. Orol si ako symbol rímskej moci uzurpoval miesto na legionárskych

štandardách (*aquilae*). Z hľadiska dravej sily s ním vodné vtáctvo nemožno porovnávať. Ono však disponuje inými neobyčajnými schopnosťami – dokáže plávať na hladine, potápať sa pod vodou, kráčať po zemi, ale aj vzniesť sa k nebu. V duchovnom pohľade tieto vtáky mohli prekračovať hranice a prepájať rozličné sféry, jedným smerom do podsvetia a druhým smerom nahor do sveta bohov (por. *Pesch 2015, 391*).

Tak sa dostávame k úvahe, akú úlohu mohli ich hlinené zobrazenia kedysi plniť. Doterajšia diskusia sa ubera dvoma smermi. Profánne vysvetlenie pokladá samostatné zoomorfné plastiky a hrkálky za detské hračky. Viacerí autori však namietajú, že takéto predmety sa síce vyskytujú v detských hroboch, avšak nie výlučne (napr. *Becker 1999, 37, 39*). Navyše rozbitná keramika bola do detských rúk menej vhodná než napríklad hračka z dreva.

Neprofánný význam vtákov naznačuje Tacitus, keď o Germánoch píše: „*Poznajú totiž aj zisťovanie budúcnosti z hlasov a letu vtákov...*“ (*Tacitus, Germania 10*). Netreba pochybovať, že to platí aj pre vodné vtáky, ktoré ako „pendlerí“ medzi sférami (hore/dolu, vzduch/voda/súš – por. *Pesch 2015, 392*) prenikali nad oblaky až do sveta bohov, tam spoznávali, aby potom zasväteným na zemi sprostredkovali ich posolstvo. Tacitus nespomína len „let“ ale aj „hlas“ vtákov. V tejto súvislosti možno spomenúť hrkálky v podobe vtákov, alebo ornitomorfné plastiky vložené do žiarového hrobu spoločne s ďalšou hlinenou hrkálkou (Sobocisko – *Ibragimow 2009, 78, Ryc. 17: a; Ichstedt – Becker 1999, 37–39, Abb. 15–17*).

Vodné vtáky oddávna plnili zvláštne úlohy vo svete posvätného. Už v dobe bronzovej vystupujú ako sprievodcovia Slnka, ťahajú bárku alebo voz so slnečným kotúčom. Paralely v tomto smere v širokom geografickom aj chronologickom priestore v obsiahlej štúdii uviedli R. Knápek a O. Šedo (2016; novšie a polemicky na stránkach tohto časopisu aj *Valent/Jelínek/Lábaj 2021, najmä 18–21 a 28–31*). O možnostiach kontinuity v tomto smere sa v literatúre často diskutuje a tento problém nemožno pokladať za dostatočne objasnený (por. *Pesch 2015, 319 s pozn. 311*). Hlinené plastiky vodných vtákov vysvetľovala kedysi K. Motyková-Šneidrová ako príklad pretr-

vávania výtvarných a kultúrnych tradícií halštatského obyvateľstva. Autorka dokonca predpokladala kontinuitu domáceho poľnohospodárskeho osídlenia ľudu popolnicových polí pod keltskou nadvládou až do doby rímskej (*Motyková-Šneidrová 1959, 238*). Napriek tomu, že oprávnenosť podobných úvah pripúšťal kedysi aj T. Kolník (1964, 339, 340), skôr by sa dalo hádam súhlasíť s rezervovanejšou formuláciou autorky, a síce že „*představy, které tyto projevy* (t. j. zoomorfné plastiky – pozn. V. V.) *vyvolaly, byly v různých dobách stejné nebo příbuzné...*“ (*Motyková-Šneidrová 1959, 238*). Podobné predstavy mohli potom viesť k tvorbe podobných artefaktov, výzdobných štýlov a v našom prípade hlinených plastík.

V nordickej germánskej mytológii sa ale vodné vtáky objavujú aj v inej úlohe, a síce ako sprievodcovia duší zosnulých (*Hegewisch 2018, 161; Pesch 2015, 391*). To by mohlo vysvetľovať výskyt ich zobrazení na urnách, v hroboch a v areáloch pohrebísk. Ako už bolo uvedené, v stredodunajskej oblasti zatiaľ takýto prípad nepoznáme. So sepulkrálnou sférou súvisí aj sekundárne (na pohrebnej hranici?) prepálený fragment hlinekej nádoby – v tomto prípade v podobe kohúta – z nekropoly przeworskej kultúry v Opatowe. Ďalší fragment – v mnohých ohľadoch podobnej nádoby – pochádza zo sídliska tej istej kultúry v Jakuszowiciach (*Rodzińska-Nowak 2003*). Oba exempláre sú datované do stupňov C2–C3–D. Autorka ich prirovnáva k terakotovým nádobám v podobe kohútov a sliepok z rímskych provincií a pri zohľadnení početného výskytu kostí hydiny v žiarových hroboch przeworskej kultúry, nevyučuje prienik rímskych predstáv do duchovného sveta Germánov (*Rodzińska-Nowak 2003, 339, 340*). V rímskom prostredí bol kohút Merkúrovým spoločníkom a spolu s ním sprevádzal duše zosnulých do záhrobia (*Lange 1992, 172, 181; Rodzińska-Nowak 2003, 340, 341*).

Záverom sa ešte pozrime na prítomnosť vtáčích kostí v kostrových pozostatkoch. V osteologickom materiáli z kvádskych osád na západnom Slovensku sa medzi vtákmi najčastejšie objavuje kura domáca. Z vodných vtákov je to iba hus, ale aj tá oveľa zriedkavejšie (napr. *Šeřčáková 2011, 390*). Ojedinele sa vyskytli aj vzácnejšie divé druhy ako bocian alebo drop vo Veľkom Mederi

(Fabiš/Bielichová 2014, 173–174, tabela 2). Kačica divá zatiaľ na „kvádskom“ Slovensku chýba. Je to natoľko prekvapujúce – najmä vzhľadom na jej početnosť vo voľnej prírode a aj obľúbenosť ako lovné zviera (por. Reichstein 2006, 485, 486) – že to zrejme treba pokladať za dôsledok stavu výskumu či nereprezentatívnosti doposiaľ odobraných a analyzovaných vzoriek. Domáca podoba kačice je v jednom prípade doložená v Bratislave-Rusovciach – rímskej Gerulate (Bielichová 2019, 81, tabela 7).

PRAMENE

Tacitus, Germania – Publius Cornelius Tacitus: *Germania*. Slovenský preklad: Publius Cornelius Tacitus: *Agricola, Anály, Germánia, História*. Preložili J. Žigo, M. Paulinyová, J. Rovenská. Bratislava 1980.

LITERATÚRA

Abramek 1983 – B. Abramek: Osada kultury przeworskiej w Strobini na stan. 3. *Sprawozdania Archeologiczne* 34, 1982 (1983), 153–169.

Allerbauer/Jedlicka 2000 – S. Allerbauer/F. Jedlicka: KG Drösing, MG Drösing, VB Gänserndorf. *Fundberichte aus Österreich* 38 (1999), 2000, 839–841.

Becker 1999 – M. Becker: Ichstedt. Untersuchungen zu einem Gräberfeld der späten Latènezeit bis späten römischen Kaiserzeit. *Jahresschrift für mitteldeutsche Vorgeschichte* 82, 1999, 7–210.

Bemmann 2016 – J. Bemmann: Eine provinzialrömische (?) anthropomorphe Keramikfigur aus einer jünger-kaiserzeitlichen Siedlung im Thüringer Becken. In: H.-U. Voß/N. Müller-Scheeßel (Hrsg.): *Archäologie zwischen Römern und Barbaren. Zur Datierung und Verbreitung römischer Metallarbeiten des 2. und 3. Jahrhunderts n. Chr. im Reich und im Barbaricum – ausgewählte Beispiele (Gefäße, Fibeln, Bestandteile militärischer Ausrüstung, Kleingerät, Münzen)*. *Kolloquien zur Vor- und Frühgeschichte* Band 22. Bonn 2016, 845–854.

Bielichová 2019 – Z. Bielichová: *Archaeozoology of the Late Roman Period Settlement at Velké*

Zálužie in the Context of Regional Data. *Slovenská archeológia* 67/1, 2019, 61–112.

Droberjar 2002 – E. Droberjar: *Encyklopedie římské a germánské archeologie v Čechách a na Moravě*. Praha 2002.

Droberjar 2018 – E. Droberjar: Eine Vogelfibel mit hohem Nadelhalter vom Typ *Masłomęcz* aus Vrbová Lhota (Mittelböhmen). In: B. Niezabitowska-Wisniewska/P. Łuczkiwicz/S. Sadowski/M. Stasiak-Cyran/M. Erdrich (Red.): *Studia Barbarica. Profesorowi Andrzejowi Kokowskiemu w 65. rocznice urodzin*. Tom II. Lublin 2018, 74–84.

Fabiš/Bielichová 2014 – M. Fabiš/Z. Bielichová: *Štúdiá k archeozoológii vo Veľkom Mederi. Študijné zvesti Archeologického ústavu SAV* 56, 2014, 169–182.

Farka/Pollak/Schön 1983 – Chr. Farka/M. Pollak/W. Schön: KG Untermallebern, MG Sierndorf, VB Korneuburg. *Fundberichte aus Österreich* 21, 1982 (1983), 294–296.

Filipová/Harangozová 2015 – M. Filipová/E. Harangozová: Sídliště z doby římské v Hrušovanech u Brna (okr. Brno-venkov). *Pravěk* NŘ 22 (2014), 2015, 257–311.

Grote 2000 – U. Grote: Scherzartikel oder Kultobjekt? Eine merowingerzeitliche Glasschale mit Vogelplastik aus dem fränkischen Gräberfeld von Wesel-Bislich. In: *Certamina Archaeologica. Festschrift für Heinrich Schnitzler*. *Bonner Beiträge zur vor- und frühgeschichtlichen Archäologie* Band 1. Bonn 2000, 163–169.

Hegewisch 2018 – M. Hegewisch: Tierdarstellungen auf germanischer Keramik. Eine kurze Besprechung abgebildeter Tierarten. In: M. Ljubičev/K. Myzgin (Hrsg.): *Chronologie und Münzfunde der späten römischen Kaiserzeit und Völkerwanderungszeit. Aktuelle archäologische Forschungen in Zentral- und Osteuropa*. *Ostrogothica-Serie (Hefte)* Heft 3. Charkov 2018, 146–181.

Ibragimow 2009 – K. Ibragimow: *Cmentarzysko kultury przeworskiej w Sobocisku, pow. Oławski, stanowisko 8, w świetle źródeł archeologicznych z lat 1926–1943*. *Silesia Antiqua* 45, 2009, 65–130.

Kaczanowski/Rodzińska-Nowak 2000 – P. Kaczanowski/J. Rodzińska-Nowak: *Tonplastik von*

- der Siedlung der Przeworsk-Kultur in Jakuszowice, Fundstelle 2, Gemeinde Kazimierza Wielka. In: J. Bouzek/H. Friesinger/K. Pieta/B. Komoróczy (Hrsg.): *Gentes, Reges und Rom. Auseinandersetzung – Anerkennung – Anpassung. Spisy Archeologického ústavu AV ČR Brno 16*. Brno 2000, 107–115.
- Knápek/Šedo 2016* – R. Knápek/O. Šedo: Misky s omfalem v životě barbarských společností doby římské. Zborník Slovenského národného múzea CX, *Archeológia* 26, 2016, 221–284.
- Kokowski/Mazurek 2021* – A. Kokowski/T. Mazurek: Die Ente – der heilige Vogel der Goten? In: Z. Robak/M. Ruttikay (eds.): *Celts – Germans – Slavs. A Tribute Anthology to Karol Pieta*. Slovenská archeológia – Supplementum 2. Nitra 2021, 225–231.
- Kolník 1963* T. Kolník: Sídliisko z mladšej doby rímskej v Červeníku. Študijné zvesti Archeologického ústavu SAV 11, 1963, 113–132.
- Kolník 1964* – T. Kolník: Nález hlinenej plastiky a strieborného nákrčníka na sídlisku z mladšej doby rímskej v Červeníku. *Archeologické rozhledy* 16, 1964, 337–346.
- Kolník 1984* – T. Kolník: Rímske a germánske umenie na Slovensku. Bratislava 1984.
- Kren 2003* – H. Kren: KG Kleinhöfle, SG Retz, VB Hollabrunn. *Fundberichte aus Österreich* 41 (2002), 2003, 650–653.
- Lange 1992* – H. Lange: Terrakotten aus Töpfereien in Raetien und Noricum. *Bayerische Vorgeschichtsblätter* 57, 1992, 123–187.
- Malinowski 1999* – T. Malinowski: Narzędzia dźwiękowe i instrumenty muzyczne z okresu późnolateńskiego i okresu wpływów rzymskich w Polsce. *Przegląd Archeologiczny* 47, 1999, 45–59.
- Mészáros 1970* – G. Mészáros: A regölyi korai népvándorlaskori fejedelmi sír. *Archaeologiai értesítő* 97, 1970, 66–92.
- Motyková-Šneidrová 1959* – K. Motyková-Šneidrová: Drobná hliněná plastika z doby Římského císařství z Čech. *Acta Universitatis Carolinae* 3. Sborník prací k počtě 60. narozenin akademika J. Filipa. Praha 1959, 233–239.
- Pesch 2015* – A. Pesch: Die Kraft der Tiere. Völkerwanderungszeitliche Goldhalskragen und die Grundsätze germanischer Kunst. *Kataloge Vor- und Frühgeschichtlicher Altertümer Band 47* zugleich Schriften des Archäologischen Landesmuseums Band 12. Mainz 2015.
- Peškař 1962* – I. Peškař: Moravské nálezy zoomorfni keramiky z doby římské. Sborník Československé společnosti archeologické, Brno 1962, 279–289.
- Pollak 1980* – M. Pollak: Die germanischen Bodenfunde des 1. bis 4. Jh. n. Chr. im nördlichen Niederösterreich. Wien 1980.
- Reichstein 2006* – H. Reichstein: Vögel. In: *Reallexikon der Germanischen Altertumskunde*. Band 32. Berlin – New York 2006, 484–487.
- Rodzińska-Nowak 2003* – J. Rodzińska-Nowak: Plastyczne wyobrazenia koguta z terenu kultury przeworskiej i ich domniemana symbolika. In: A. Bursche/R. Ciołek (red.): *Antik i Barbarzyńcy*. Warszawa 2003, 335–342.
- Ruttikay/Bielich 2002* – M. Ruttikay/M. Bielich: Germánske sídlisko v Hurbanove. Archeologické výskumy a nálezy na Slovensku v roku 2001, 2002, 166–169.
- Selent 2004* – A. Selent: Vogel und Schild (?) – älterkaiserzeitliches Tonspielzeug aus dem Lkr. Wernigerode. *Archäologisches Korrespondenzblatt* 34, 2004, 547–558.
- Schuster 2010* – J. Schuster: Lübsow. Älterkaiserzeitliche Fürstengräber im nördlichen Mitteleuropa. *Bonner Beiträge zur Vor- und Frühgeschichtlichen Archäologie*. Band 12. Bonn 2010.
- Šedo 2005* – O. Šedo: Zlomek hliněné plastiky v podobě vodního ptáka z doby římské ze Slavkova u Brna. *Pravěk* NŘ 13 (2003), 2005, 377–385.
- Šefčáková 2011* – A. Šefčáková: Archeozoologická analýza nálezov z germánských sídlisk na východnom okraji Bratislavy. In: V. Varsík: *Germánske osídlenie na východnom predpolí Bratislavy. Sídliská z doby rímskej v Bratislave-Trnávke a v okolí*. *Archaeologica Slovaca Monographiae Fontes* 18. Nitra 2011, 385–404.
- Tejral 1994* – J. Tejral: Die archäologischen Zeugnisse der Markomannenkriege in Mähren. Probleme der Chronologie und historischen Interpretation. In: H. Friesinger/J. Tejral/A. Stuppner (Hrsg): *Markomannenkriege – Ursachen und Wirkungen*. Spisy Archeolo-

- gického ústavu AV ČR v Brně 1. Brno 1994, 299–324.
- Tejral 2011* – J. Tejral: Einheimische und Fremde. Das norddanubische Gebiet zur Zeit der Völkerwanderung. Spisy Archeologického ústavu AV ČR v Brně 33. Brno 2011.
- Turčan 2015* – V. Turčan: Antropomorfná germánska plastika z Trnavy. Zborník Slovenského národného múzea, Archeológia Supplementum 9. Zborník na pamiatku Jozefa Paulíka – Štúdie, 2015, 275–279.
- Vajdíková 1999* – K. Vajdíková: Žiarové pohrebisko z doby rímskej v Šoporni. Archeologické výskumy a nálezy na Slovensku v roku 1997, 1999, 160, 161.
- Valent/Jelínek/Lábaj 2021* – D. Valent/P. Jelínek/I. Lábaj: The Death-Sun and the Misidentified Bird-Barge: A Reappraisal of Bronze Age Solar Iconography and Indo-European Mythology. Zborník Slovenského národného múzea 115, Archeológia 31, 2021, 5–43.
- Varsik 2004* – V. Varsik: Zur Entwicklung der quadischen Siedlung von Veľký Meder (SW-Slowakei). Študijné zvesti Archeologického ústavu SAV 36, 2004, 257–275.
- Varsik 2011* – V. Varsik: Germánske osídlenie na východnom predpolí Bratislavy. Sídlišká z doby rímskej v Bratislave-Trnávke a v okolí. Archaeologica Slovaca Monographiae – Fontes 18. Nitra 2011.
- Varsik 2021* – V. Varsik: Kvádske sídliská a horizont markomanských vojen. In: E. Droberjar/B. Komoróczy (ed.): Archeologie barbarů 2016 a 2018. Příspěvky k poznání barbarských komunit. Spisy Archeologického ústavu AV ČR Brno 70. Brno 2021, 51–64.
- Vitula/Mikulková 2000* – P. Vitula/B. Mikulková: Drnovice. In: M. Čížmář/K. Geislerová/J. Unger (Eds.): Výzkumy – Ausgrabungen 1993–1994. Brno 2000, 151, 152.

ROMAN PERIOD EARTHEN BIRD FROM ŽITNÝ OSTROV

VLADIMÍR VARSÍK

In the Quadi settlement in Velký Meder (south-western Slovakia, Žitný Ostrov region), in one dugout, there was found ceramics from the second half of the 2nd century and also an earthen figurine of a water bird, probably a wild duck (Fig. 1; 3: 1). The sculpture was presumably originally part of a ceramic vessel, for example on the bottom of a flat bowl. Zoomorphic sculptures (either as independent pieces of art or as part of other objects) are quite rare in the environment inhabited by the Danubian Suebi. Amongst the available pieces, the most numerous ones are represented by water birds.

In general terms, it is possible to differentiate three categories of representation of birds (ornitomorphic depiction) in the ceramic material. This paper mainly focuses on the first category, i.e. small and full ornitomorphic sculptures with a length of 3.5 to 8 cm. In several cases, the lower part is seamlessly connected with the wall of the earthen vessel (Fig. 3: 2, 3, 5, 10; 4: 1), by giving the impression of a water bird swimming over the water level. An exception is constituted by the small earthen head of a predatory (?) bird from the Kleinhöflein settlement (Fig. 3: 11). At first glance, it reminds the upper ending of a jug from a rich female grave from D2 stage of the Migration Period, at the site of Regöly, Hungary. The second category is represented by zoomorphic containers. It differs from the previous category in terms of larger size and presence of hole or holes for pouring or emptying the liquid. And they are, of course, hollow containers (Fig. 4: 3–4). A specific category is formed by earthen rattles with the shape of little birds. Their corpus is hollow, but it is completely closed, without opening for pouring liquids. We know some rattles coming from the territory of Slovakia, but not with the shape of small birds.

Solid ornitomorphic sculptures of the first category appeared in Slovakia in two settlements at the sites of Velký Meder (Fig. 1; 3: 1) and of Červeník (Fig. 3: 4). The first of them dates back

more or less to the second half of the 2nd century; the second object is from C2 stage. Other examples from Lower Austria (Fig. 3: 3, 9, 10) and from southern Moravia (Fig. 3: 2, 5; 4: 1) show their occurrence mainly in the 2nd and 3rd century. None of the finds can be reliably dated back to 1st century, i.e. an epoch when the pottery production of Central Danubian Suebi still showed narrow links with north-western territories of Elbe Germanic tribes. Small clay birds appeared only in the following period during the 2nd century, when we observe a wide range of new decorative techniques regarding manually shaped ceramic vessels. These artefacts are a testimony to the loosening of cultural ties to the Elbe region and – at the same time (in terms of ceramic manufacturing) – formation of an autonomous cultural circuit of the Danubian Marcomanni and Quadi. So far the latest artefact of this kind is considered to be the earthen duck from Červeník, from a time period comprised between the second half of the 3rd century and the beginning of the 4th century. It seems that all ornitomorphic sculptures were created in the period of flourishing of German hand-formed ceramic production, when potters implemented their inventiveness through a large scale of shapes and ornamental techniques. This type of figurines are not known in the 4th (more advanced) century, when new domestic potter's wheel technology led to simplification, "rationalisation", and decay of manually modelled pottery utensils.

In the Central Danubian region, earthen ornitomorphic sculptures were found exclusively in the context of Suebian settlements. None of them can be related to funerary environment. Nonetheless, in the light of their generally rare occurrence, it may also be a simple consequence of the current state of field research. Indeed, in nearby Germanic territories, bird sculptures and containers are rarely found also in graves.

As for the role played by such earthen aquatic birds, experts are so far following two directions.

According to a profane explanation, zoomorphic sculptures and rattles are considered to be toys for children. Nevertheless, several authors noticed that such objects were found not only in child tombs but also in other graves. It may be also admitted that ceramic objects were more fragile and less suitable for children than wooden toys.

A possible non-profane meaning of role of these birds is suggested by Tacitus, in his description of the Germanic customs: “*For they also know how to deduce the future from the voices and the flight of birds...*” (Tacitus, *Germania* 10). There is no reason to question the fact that Tacitus’ statement is applicable also to water birds. Indeed, they were “commuters” between different spheres (air, water, earth); they were able to enter the world of the gods above the clouds, where they could learn their message and then to communicate it to consecrated persons down on the Earth.

prof. PhDr. Vladimír Varsík, CSc.

Trnavská univerzita v Trnave

Filozofická fakulta, Katedra klasickej archeológie

Hornopotočná 23

SK – 918 43 Trnava

vladimir.varsik@truni.sk

✉

Archeologický ústav SAV

Akademická 2

SK – 949 21 Nitra

vladimir.varsik@savba.sk

Since the dawn of time, water birds fulfilled specific tasks in the sacred world. During the Bronze Age, they were regarded as guides of the sun; and they pulled the boat or cart with the sun circle. In literature there are frequent discussions about the possibilities of continuity of such belief.

In Nordic Germanic mythology, water birds also have another role: they guide the souls of the dead (Pesch 2015, 391). This might justify the occurrence of earthen sculptures in tombs and in burial grounds or the portrayal of birds on funerary urns. As we have already stated, there are no known cases of this type in the Central Danubian region. From a Germanic standpoint, here the water birds could represent a parallel element with the Roman rooster, who accompanied Mercury and escorted dead souls into the kingdom of dead.

